



EL DIA EN LA PROVINCIA

LA ISLA Y LOS BARCOS

LA FUERZA NAVAL FRANCESA SURTA EN NUESTRO PUERTO

Los submarinos "Diane" y "Doris" son gemelos del desaparecido "Minerve"

El día 16 llegará el contralmirante Storelli, que iza á su insignia en el "Rhône"

Por Juan Antonio PADRON ALBORNOZ

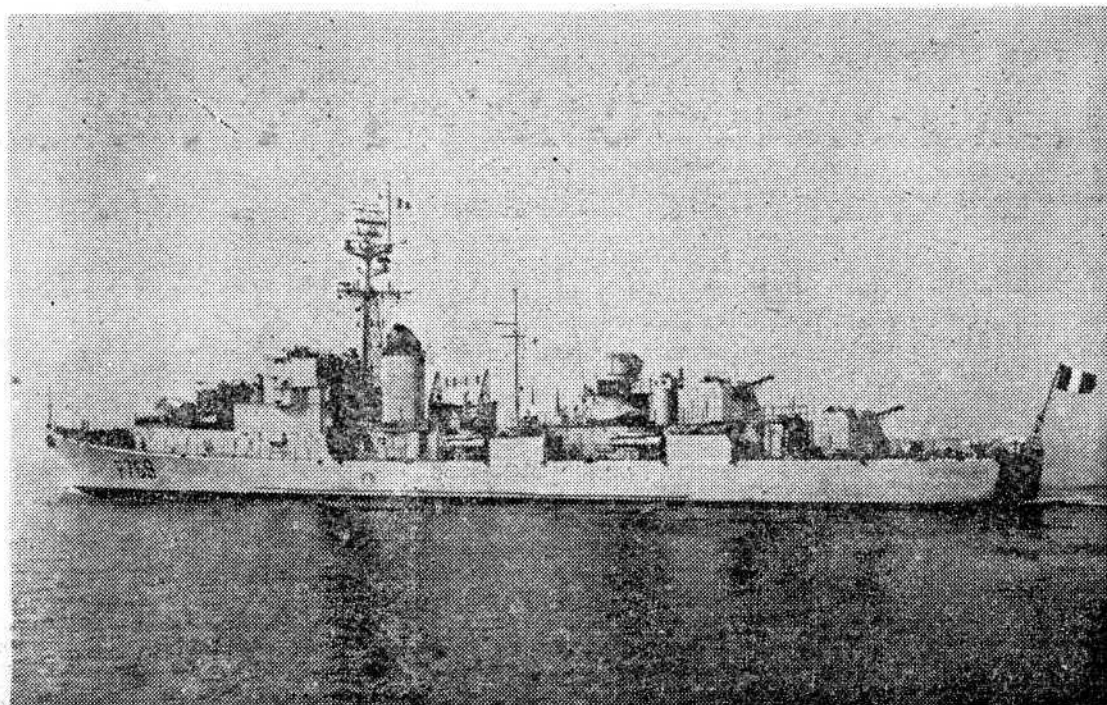
Los años que siguieron a la segunda guerra mundial trajeron, como lógica consecuencia, un cambio profundo y radical en los que fueron vastos territorios franceses de ultramar. Casi todas las antiguas colonias obtuvieron la independencia aunque, claro está, continuaron ligadas a su antigua Metrópoli por lazos económicos y de amistad.

Como era natural, esta nueva situación trajo consigo un cambio en los planes y proyectos de la Marina de guerra francesa. La política general del Gobierno de París tuvo que trazar nuevas directrices y metas y, al mismo tiempo, coordinar el uso de sus Fuerzas Armadas, respaldo de esta su nueva acción.

La Armada francesa cuenta hoy, como las más poderosas del mundo, con una potente flotilla de submarinos nucleares portadores de cohetes balísticos. Esta es la típica fuerza de disuasión que se impone para impedir la guerra y a la que los estrategas condicionan el problema de la defensa. Dispone también la Marina de guerra gala de los medios necesarios para transportar y ayudar a las fuerzas de tierra, y con los más adecuados para defender—especialmente contra la amenaza submarina—sus líneas de comunicaciones marítimas y puntos de recalada a sus más importantes puertos.

Aunque la desaparición de los territorios de ultramar haya reducido la zona de sus operaciones, la Marina francesa tiene aún misiones trascendentales que cumplir. Los lazos que le unen a las nuevas naciones de habla francesa en África y con Madagascar, exigen que Francia ponga sus miras más allá de sus fronteras naturales si quiere estar lista para prestar ayuda a estos países tan ligados a ella.

La Marina francesa está bien organizada para emplear los abundantes medios de que dispone. Se halla dividida en dos Flotas, una basada en el Mediterráneo y la otra en el Atlántico. Su organización es lo suficientemente flexible como para poder efectuar las com-



El "Le Lorrain", de 1.702 toneladas, fue construido en los astilleros de la firma Forges et Chantiers de la Méditerranée.

binaciones necesarias en cualquier tipo de misión.

Estas fuerzas navates reciben el apoyo de las bases de Cherburgo, en las costas del Canal, y Brest y Lorient en el Atlántico. En el Mediterráneo se dispone de la base de Tolón, fuera de la Metrópoli, con las de Dakar y Diego Suárez. Estaciones de relativa importancia existen en Djibuti, Numea y Fort de France.

Por lo que respecta a Mers-el-Kebir, Argelia se comprometió a que Francia continuase utilizando esta base durante un período de 15 años, contados a partir de la autodeterminación. Los derechos concedidos a Francia incluyen el uso y dirección de la base, especialmente en cuestiones de defensa, seguridad y mantenimiento del orden, hasta el límite que esto afecte directamente a la defensa y a la seguridad. Este arriendo de las instalaciones de Mers-el-Kebir, es renovable por acuerdo de las dos partes.

prefabricadas que constituían su casco.

El armamento del "Surcouf" ha variado desde aquella su primera escala tinerfeña. Hoy monta seis piezas antiaéreas de 127 milímetros, repartidas en tres torres dobles; cuatro de 57, también para tiro antiaéreo y del tipo Bofors, y seis tubos lanzatorpedos. La artillería de 127 milímetros es semiautomática, teledirigida y con gran ritmo de fuego. La eficacia quedó demostrada el 31 de octubre de 1956, cuando el "Kersaint"—durante la primera crisis de Suez—en pocos minutos dejó fuera de combate al destructor egipcio Ibrahim el Awal" hoy "Haifa" en

14 unidades, que difieren notablemente en armamento y distribución del "E-50" que le precedió, pues sus cuatro unidades fueron planeadas y construidas de acuerdo con los programas navales de 1949 y 1950.

De los "E-52", siete se construyeron con créditos correspondientes al año fiscal de 1952. Otros dos escoltas se pusieron en grada al año siguiente y, en los de 1954 y 1955 se incluyeron en los presupuestos de la Marina las cantidades necesarias para la construcción de los cinco restantes. En 1957, dos nuevos "E-52" estaban previstos pero, con las nuevas fragatas del tipo "Commandant Riviere" en proyecto, se desistió de su construcción.

El "Le Lorrain" fue construido por la firma Forges et Chantiers de la Méditerranée. Se puso en quilla en febrero de 1954 y su botadura tuvo lugar el 19 de junio del mismo año. El 1 de enero de 1957, después de efectuar sus pruebas oficiales, fue dado de alta en las listas de la Marina francesa. La construcción del "Le Champeñois" comenzó en mayo de 1954 en los astilleros A. C. Loire, y fue botado el 12 de marzo del año siguiente. El 1 de junio de 1967, fue entregado a la Armada gala con el ceremonial de costumbre.

De 1.290 toneladas, 1.702 a plena carga, son sus principales dimensiones 95 metros de eslora en-

tre perpendiculares—99,80 total—, por 10,30 de manga y 3 de calado.

El armamento está compuesto por seis piezas antiaéreas de 57 centímetros, en torres dobles y con mando a distancia, dos montajes sencillos de ametralladoras de 20 y doce tubos—repartidos en cuatro montajes triples—para torpedos acústicos antisubmarinos. A proa montan un mortero Bofors, séxtuple y de 375 milímetros y, a las bandas, dos lanzacargas que, con un varadero a popa, completan el dispositivo de lucha contra los submarinos.

El aparato motor está compuesto por turbinas Rateau—con 20 mil S. H. P.—que les proporcionan una máxima normal de 27 nudos, si bien todas las unidades alcanzan y mantuvieron casi los 30 nudos. A la velocidad económica de 15 nudos, el radio de acción es de casi 5.000 millas.

La estampa marinera es sobria y elegante, bien lograda, con una proa valiente y arrufada que indica claramente que está hecha para navegar a través de las olas, no sobre ellas.

Algunas unidades de este tipo, en especial las entregadas entre 1958 y 1960, muestran notables diferencias, sobre todo en el corte del puente y en las nuevas chimeneas Strombos-Valensi, que facilitan la expulsión del humo e impiden que este barra el puente.

Los submarinos "Diane" y "Doris"

Los mandos de la Marina francesa estiman que la disuasión no es la única misión del submarino. Su futuro en la guerra antisubmarina y en otros aspectos de la nueva estrategia naval es extremadamen-

te a la cual pertenece el desaparecido "Minerve", son submarinos especialmente diseñados y construidos para dar caza a sus congéneres. Dadas sus características, se les puede emplear tanto en el At-

cora", "Barracuda", "Cachalote" y "Delfim".

EL BARCO DE APOYO "RHONE"

En el programa naval de 1960 se incluyó la construcción de esta unidad especialmente diseñada para sostén logístico y apoyo de las flotillas de submarinos. En febrero de 1962 se puso su quilla en el Arsenal de Lorient y, botado el 8 de diciembre del mismo año, entró en servicio el 1 de diciembre de 1964.

Desplaza 2.375 toneladas y mide 92,05 metros de eslora por 13 de manga. El armamento, puramente defensivo, está compuesto por tres antiaéreos de 40 milímetros. De la toldilla, en escalón con respecto a la cubierta principal, pueden despegar helicópteros ligeros del tipo "Alouette". Lleva, además, dos embarcaciones LCP—de 7 toneladas y 11 metros de eslora—para el transporte de personal.

Dos motores SEMT-Pielstick, con 3.300 B. H. P. le dan una máxima de 16,5 nudos y, a la económica de 12, tiene un radio de acción de 6.000 millas.

El "Rhône" está dedicado exclusivamente al servicio submarino. De sus gemelos, el "La Loire" está agregado a las flotillas de dragaminas, el "La Rance" al servicio de seguridad radiológica, el "Le Rhin" a los de electrónica y el "La Garonne" a taller flotante para los servicios mecánicos de la flota.

El petrolero "La Saone"

El tanque "La Saone" fue construido en 1948 con un gemelo—el "La Seine"—por la firma A. C. France. Desplaza 7.350 toneladas, 24.200 a plena carga, y mide 160 metros de eslora por 22,14 de manga.

El aparato motor está compuesto por dos grupos de turbinas Parsons que, con 15.800 H. P. sobre dos hélices, le dan una máxima de 18 nudos. Cuando entró en servicio, el "La Saone" fue fletado por la Cie. Auxiliares de Navigation y, hasta septiembre de 1953, lució en su chimenea la contraseña blanquiroja de dicha naviera.

Durante los años de 1962 y 1963, el "La Saone" sufrió una total modernización y transformación, tras la cual quedó convertido en un auténtico "ravitailleur d'Escadre", con capacidad para 11.500 toneladas de combustible y 400 de víveres. Los pozos de proa y popa fueron cerrados, y quedó así una especie de cubierto corrido sobre la cual se alzan cuatro "goal post masts", que sostienen largas pumas metálicas, especiales para petroleo en plena navegación. Dispone de dos estaciones por banda y su régimen de suministro es de 360 toneladas de fuel por hora y estación.

Para su propia defensa, cuenta el "La Saone" con piezas antiaéreas de 40 milímetros.

couf" está clasificado, con sus gemelos "Chevalier Paul" y "Casard", como conductor de flotilla y unidad de mando. Es el prototipo de la famosa serie "T-47" que, compuesta por 18 unidades, hoy se subdivide en cuatro principales tipos por razón de su armamento y definida misión.

La construcción del "Surcouf" se inició en los astilleros del Arsenal de Lorient en julio de 1951 y, botado el 3 de octubre de 1953, fue entregado a la Armada el 1 de noviembre de 1955.

De 3.750 toneladas, son sus principales dimensiones 123,60 metros de eslora por 12,70 de manga. La máxima normal es de 34 nudos, merced a dos grupos de turbinas que, tomando vapor de cuatro calderas, le proporcionan 63.000 H. P. sobre dos hélices. Durante las pruebas oficiales de velocidad, todas las unidades de la serie alcanzaron y sostuvieron, sin notable esfuerzo, los 37 nudos.

Si bien antes hablamos de construcción, debemos ahora rectificar el concepto ya que la misión de los astilleros fue solamente la de montar y soldar las 84 secciones

piezas antiaéreas de 127 milímetros, repartidas en tres torres dobles; cuatro de 57, también para tiro antiaéreo y del tipo Bofors, y seis tubos lanzatorpedos. La artillería de 127 milímetros es semiautomática, teledirigida y con gran ritmo de fuego. La eficacia quedó demostrada el 31 de octubre de 1956, cuando el "Kersaint"—durante la primera crisis de Suez—en pocos minutos dejó fuera de combate al destructor egipcio Ibrahim el Awal, hoy "Haifa" en la Marina israelí.

De esta serie "T-47", algunas unidades—"Dupetit Thouars", "Kersaint", etc.—han sido dotadas de rampas para el lanzamiento de proyectiles Tartar, del tipo MK-13. Estos modernos elementos de combate son de construcción americana—de la General Dynamics concretamente—y, con 525 kilos, alcanzan blancos situados hasta 25 mil metros.

LOS ESCOLTAS RÁPIDOS "LE LORRAIN" Y "LE CHAMPENOIS"

Los escoltas rápidos "Le Lorrain" y "Le Champenois", pertenecen al tipo "E-52" integrado por

con el ceremonial de costumbre.

De 1.290 toneladas, 1.702 a plena carga, son sus principales dimensiones 95 metros de eslora en-

Los submarinos "Diane" y "Doris"

Los mandos de la Marina francesa estiman que la disuasión no es la única misión del submarino. Su futuro en la guerra antisubmarina y en otros aspectos de la nueva estrategia naval es extremadamente brillante. Su ocultación, su propulsión cada vez más silenciosa, la mejora de sus torpedos y cohetes, así como las posibilidades de detección a largas distancias, son factores todos muy favorables al submarino.

Después de la segunda guerra mundial, Francia construyó los seis "Narval", de 1.200 toneladas, cuatro "Aréthuse", de 400, y, finalmente, los once "Daphne", de 857. Luego, tras el "Gymnote" experimental, llegó el "Redoutable", que, con los "Rubis" y "Terrible", inicia en la Armada gala la propulsión nuclear.

Los submarinos "Daphne", se-

rie a la cual pertenece el desaparecido "Minerve", son submarinos especialmente diseñados y construidos para dar caza a sus congéneres. Dadas sus características, se les puede emplear tanto en el Atlántico como en el Mediterráneo, y cuentan con mejor armamento que los "hunter-killer" de 400 toneladas. Navegan muy silenciosamente y pueden alcanzar profundidad de hasta 300 metros.

El "Diane" se construyó en los astilleros Dubigeon, en Nantes, y entró en servicio el 20 de julio de 1964, exactamente 10 días después del tristemente célebre "Minerve", construido en grada paralela a la suya.

El "Doris", que tomó forma en el Arsenal de Cherburgo, fue botado el 14 de mayo de 1960 y se le dio de alta el 24 de agosto de 1964. Estos submarinos desplazan 850 toneladas en superficie y 1040 en inmersión. La eslora es de 58 metros y la manga de 6'75. El equipo propulsor está compuesto por motores SEMT Pielstick que, sobre dos ejes, les dan 16 nudos en inmersión.

El armamento está compuesto por doce tubos de 550 milímetros, de los cuales ocho van situados a proa y los cuatro restantes a popa. Los aparatos de detección, muy sensibles y de bastante alcance, son similares a los instalados en los grandes "Narval".

El éxito de los "Daphne" ha sido rotundo. La Marina española proyecta construir dos de este tipo, e igual hace Pakistán, Francia, satisfecha con el resultado, construye en Brest los "Q-253" y "Q-254", mientras que Portugal, en Dubigeon, tiene en grada a sus "Alba-

cie de cubierto corrida sobre la cual se alzan cuatro "goal post masts", que sostienen largas pumas metálicas, especiales para petroleo en plena navegación. Dispone de dos estaciones por banda y su régimen de suministro es de 360 toneladas de fuel por hora y estación.

Para su propia defensa, cuenta el "La Saone" con piezas antiaéreas de 40 milímetros.

El "Grillon" y el "Anjou"

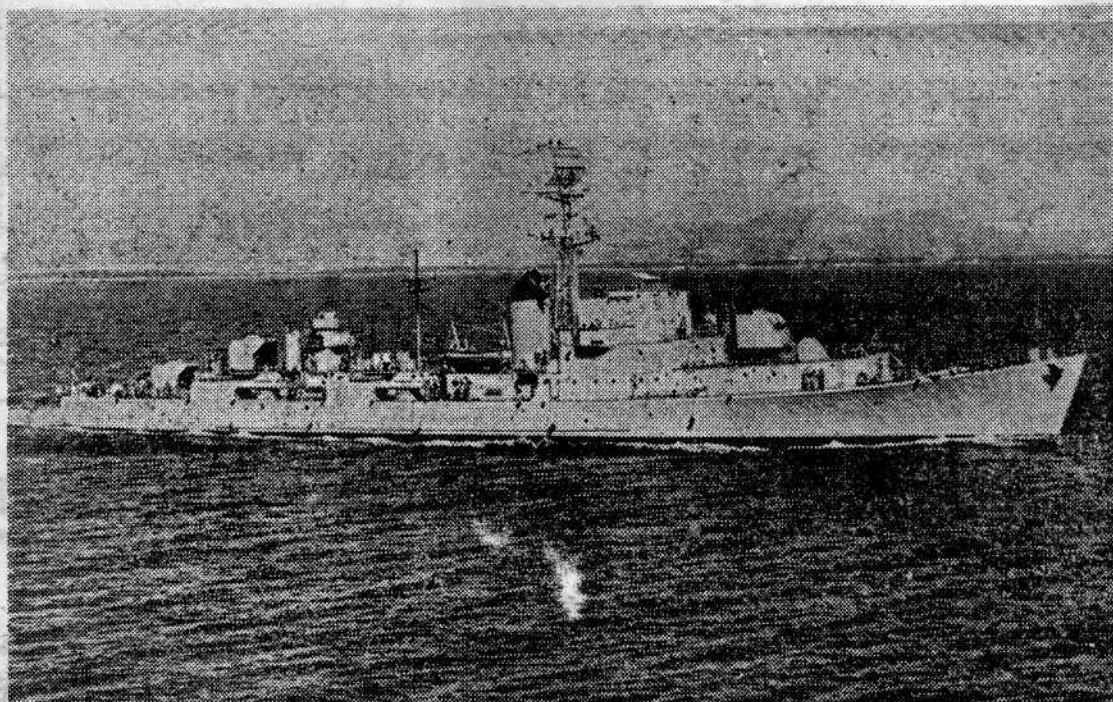
Junto con estas unidades realizan maniobras en aguas del Archipiélago otras meramente auxiliares. El día 5 entrará en puerto el transporte "Anjou", y el 12, en unión de otras unidades, lo hará el calarredes "Grillon".

El "Anjou" es el "Leoville", que fue adquirido en enero de 1966 a la naviera Cie. Worms. Desplaza 2.700 toneladas y fue construido en los astilleros alemanes de la Roland Werft, de Bremen. El equipo propulsor está compuesto por dos motores MWM que, acoplados a un solo árbol le dan 2.400 H. P. y 15 nudos de velocidad. Su gemelo, el "Medoc", también fue adquirido por la Marina de guerra francesa, en la que navega bajo el nuevo nombre de "Berry".

El calarredes "Grillon" desplaza 770 toneladas y, con otros cinco gemelos, fue construido de acuerdo con el programa "Off-shore" de la U. S. Navy. Perteneció al tipo AN de las construcciones americanas y está propulsado por dos motores

diesel. El armamento, puramente defensivo, está compuesto por un Bofors de 40 milímetros y dos ametralladoras de 20. Uno de sus gemelos, el "G-6", fue transferido a la Marina de guerra española en 1955 con el nuevo numeral de "CR-1".

Estas unidades galas estarán basadas en Santa Cruz mientras duren los ejercicios anuales de la Armada francesa en esta zona del Atlántico. El día 13 volverán a puerto y el 16, por vía aérea, llegará a Tenerife el almirante Storelli, jefe de las fuerzas submarinas francesas, que seguidamente izará su insignia en el "Rhône".



El escolta rápido "Le Champenois", una de las unidades francesas que llegarán hoy a nuestro puerto.