



# TURISMO OSCURO: CARACTERÍSTICAS Y OPORTUNIDADES PARA LA DIVERSIFICACIÓN DE PRODUCTOS TURÍSTICOS EN CANARIAS.

DARK TOURISM: CHARACTERISTICS AND OPPORTUNITIES FOR DIVERSIFICATION OF TOURISM PRODUCTS IN THE CANARY ISLANDS.

Trabajo de Fin de Grado en Turismo  
Curso académico 2022/2023  
Convocatoria de Julio  
Fecha de presentación 13 de Julio

Autora:  
Castells Wegemund, Lia  
Tutor:  
Hernández Hernández, Jesús

## ÍNDICE

1.	RESUMEN / ABSTRACT .....	4
2.	PALABRAS CLAVE:.....	4
3.	INTRODUCCIÓN .....	4
4.	OBJETIVOS GENERALES Y ESPECÍFICOS .....	5
5.	MARCO TEÓRICO.....	6
5.1.	DEFINICIÓN DEL CONCEPTO .....	6
5.2.	IMPORTANCIA Y RELEVANCIA DEL TURISMO OSCURO.....	6
5.3.	ANTECEDENTES Y ESTADO DE LA CUESTIÓN.....	7
5.3.1.	Historia, origen y evolución del turismo oscuro .....	7
5.3.2.	Clasificaciones de turismo oscuro .....	7
6.	MOTIVACIONES Y EXPECTATIVAS DE LOS TURISTAS OSCUROS.....	11
6.1.	MOTIVACIONES DEL TURISTA OSCURO .....	11
6.2.	PERFIL DEL TURISTA OSCURO.....	13
7.	LUGARES O ACTIVIDADES POPULARES DE TURISMO OSCURO.....	14
7.1.	AUSCHWITZ-BIRKENAU .....	14
7.2.	CHERNÓBIL.....	15
7.3.	BOSQUE DE LOS SUICIDIOS .....	17
7.4.	PRISIÓN DE ALCATRAZ .....	18
7.5.	MEMORIAL Y MUSEO NACIONAL DEL 11 DE SEPTIEMBRE .....	19
7.6.	CATACUMBAS DE PARIS .....	20
7.7.	POMPEYA.....	21
8.	TURISMO OSCURO EN CANARIAS .....	23
8.1.	CONTEXTUALIZACIÓN .....	23
8.2.	PROPUESTA DE PRODUCTO TURÍSTICO DE TURISMO OSCURO .....	27
9.	CONCLUSIÓN .....	30
	BIBLIOGRAFÍA:.....	31

## ÍNDICE DE FIGURAS

Figura 1: Shades of Dark Tourism.....	9
---------------------------------------	---

## ÍNDICE DE ILUSTRACIONES

Ilustración 1: Entrada al campo de concentración de Auschwitz.....	13
Ilustración 2: Central nuclear de Chernóbil con el nuevo sarcófago.....	14
Ilustración 3: Zona de exclusión actual.....	15
Ilustración 4: Tiendas de la ciudad de Prípiat.....	15
Ilustración 5: Parque de atracciones Luna Park.....	16
Ilustración 6: Bosque de los Suicidios, Japón.....	16
Ilustración 7: Cárcel de alcatraz.....	17
Ilustración 8: Monumento y Museo nacional del 11 de septiembre.....	18
Ilustración 9: Muros de huesos apilados en las catacumbas.....	19
Ilustración 10: Ruinas de la ciudad de Pompeya con el volcán Vesubio.....	20
Ilustración 11: Búnker en Santa Úrsula.....	24
Ilustración 12: Casa Winter.....	25

## ÍNDICE DE TABLAS

Tabla 1: Clasificación de destinos populares de turismo oscuro por número de visitantes anuales y ubicación geográfica.....	21
---	----

## 1. RESUMEN / ABSTRACT

El sector turístico ha experimentado una notable evolución a lo largo de los años, adaptándose a las demandas cambiantes de los turistas mediante la introducción de nuevas actividades y productos turísticos. Entre estas tendencias emergentes, se encuentra el turismo oscuro o “dark tourism”, que ha despertado un creciente interés entre los viajeros. Este tipo de turismo, sin embargo, suele estar muy localizado en determinados lugares y, habitualmente no se encuentra como producto complementario en destinos tradicionales de sol y playa como el de Canarias.

El presente trabajo tiene como objetivo realizar una descripción de las principales características y ejemplos destacados de este tipo de turismo, para posteriormente, en la última parte, realizar una primera propuesta inicial de un producto de turismo oscuro a partir de la puesta en valor de determinados activos patrimoniales -infraestructuras defensivas-, vestigios de la casi desconocida relevancia estratégica de las Islas Canarias en la Segunda Guerra Mundial.

Por tanto, se expondrá un marco teórico que recoja los fundamentos conceptuales de turismo oscuro; se representarán a modo de ejemplos algunos de los principales destinos de turismo oscuro a nivel mundial, analizando sus características y productos turísticos asociados; y, por último, se presentará una primera propuesta de producto turístico de turismo oscuro en Canarias.

### **ABSTRACT:**

The tourism sector has undergone a remarkable evolution over the years, adapting to the changing demands of tourists by introducing new tourism activities and products. Among these emerging trends is dark tourism, which has aroused growing interest among travelers. This type of tourism, however, tends to be very localized in certain places and is not usually found as a complementary product in traditional sun and beach destinations such as the Canary Islands.

The aim of this paper is to describe the main characteristics and outstanding examples of this type of tourism, and then, in the last part, to make a first initial proposal for a dark tourism product based on the enhancement of certain heritage assets -defensive infrastructures-, vestiges of the almost unknown strategic relevance of the Canary Islands in the Second World War.

Therefore, a theoretical framework will be presented that gathers the conceptual foundations of dark tourism; some of the main dark tourism destinations worldwide will be represented as examples, analyzing their characteristics and associated tourism products; and, finally, a first proposal for a dark tourism product in the Canary Islands will be presented.

**2. PALABRAS CLAVE:** Turismo oscuro, producto turístico, Canarias, memoria histórica.

**KEY WORDS:** Dark tourism, tourism product, Canary Islands, historical memory.

## 3. INTRODUCCIÓN

Sitios emblemáticos como el memorial del 11-S en Nueva York o el monumento conmemorativo a los judíos en Berlín, han adquirido gran popularidad, recibiendo una afluencia considerable de visitantes cada año, además se consideran una parada obligatoria cuando se visita alguna de estas dos ciudades. Sin embargo, muchos de aquellos que acuden a estos lugares desconocen

que tienen algo en común y es que ambos se consideran lugares de turismo oscuro. Conocido también como tanaturismo, este tipo de turismo ha existido durante siglos, pero en los últimos años ha experimentado un notable crecimiento y se ha vuelto una práctica extendida, fascinando a muchas personas en el ámbito turístico.

El turismo oscuro o dark tourism es aquel que se refiere a una forma de turismo que involucra la visita a destinos o lugares relacionados con eventos históricamente sombríos, trágicos o asociados con la muerte. En general, es aquel que implica explorar lugares como campos de concentración, cementerios, prisiones históricas, lugares donde han ocurrido desastres naturales, lugares donde han ocurrido guerras, entre otros. Contrario al turismo tradicional que se enfoca en contemplar la belleza natural, destinos de sol y playa o lugares turísticos populares, este tipo de turismo explora lo desconocido y analiza los aspectos sombríos de la historia humana.

En los últimos años, ha habido un incremento notable de la popularidad del turismo oscuro dentro de la industria turística. Los viajeros están ávidos de vivencias auténticas y significativas que les brinden una mejor comprensión del pasado y los lleven a reflexionar sobre temas profundos. El turismo oscuro les ofrece la oportunidad de explorar destinos que cuentan con una gran carga emocional, ya sea debido a su conexión con eventos históricos traumáticos, zonas de conflicto armado, campos de concentración, entre otros ejemplos.

Mediante este tipo de turismo, los visitantes tienen la oportunidad de adquirir conocimientos sobre la historia y la cultura de un lugar desde una perspectiva singular, lo que conlleva a una reflexión más profunda acerca de la condición humana y los acontecimientos que han dejado huella en la historia. Por otro lado, afecta de manera positiva sobre el desarrollo económico de las comunidades locales que albergan estos destinos, puesto que atraen a turistas interesados en explorar estos lugares generando ingresos, promoviendo el desarrollo local y fomentando la preservación de la identidad cultural.

A pesar de que Canarias es un lugar donde predomina el tipo de turismo de sol y playa, encontramos numerosos lugares de turismo oscuro. No obstante, estos lugares suelen ser conocidos principalmente por la población local (que en general no saben ni lo asocian al turismo oscuro, pero suelen ser los que conocen estas tragedias y leyendas) y carecen de gestión y de explotación turística, por lo que se podría decir que en Canarias el turismo oscuro prácticamente no se desarrolla y es un concepto desconocido por la población.

#### **4. OBJETIVOS GENERALES Y ESPECÍFICOS**

Objetivo general o principal:

- El objetivo principal de este estudio es realizar una exposición de las principales características y casos más significativos de turismo oscuro a escala global, y su posible aplicación a un destino turístico de sol y playa estándar como Canarias.

Objetivos específicos:

- Exponer las principales motivaciones y expectativas de los turistas que realizan este tipo de turismo, identificando los motivos que impulsan a los turistas a buscar este tipo de experiencias y los perfiles de turistas que practican este tipo de turismo.

- Hacer una propuesta inicial para el desarrollo de un posible producto turístico en Canarias, sobre la relación e importancia del Archipiélago Canario en la Segunda Guerra Mundial a través de la puesta en valor y acceso de infraestructuras bélicas defensivas que se construyeron en esa época ante la amenaza de intervención de los Aliados contra la Dictadura española, que daba apoyo logístico en las Islas a las fuerzas del Eje.

## **5. MARCO TEÓRICO**

### **5.1. DEFINICIÓN DEL CONCEPTO**

Se han desarrollado multitud de conceptos y nombres para este término a lo largo de los años. El concepto de dark tourism es establecido por primera vez en 1996 por los profesores Lennon y Foley de la Glasgow Caledonian University, en el departamento de Hostelería, Turismo y Gestión del Ocio, definiéndolo como prácticas turísticas relacionadas con lugares de muertes y catástrofes reales o ficticias. Tanaturismo (Seaton, 1996), black spot tourism (turismo de mancha Negra) (Rojek, 1993), atrocity heritage tourism (turismo del patrimonio de las atrocidades) (Tunbridge y Ashworth, 1996) y morbid tourism - turismo mórbido (Blom, 2000), turismo de dolor – turismo de espanto (Bristow y Nweman, 2005), turismo de tristeza (Kurnaz, Çeken y Kiliç, 2013), turismo de nostalgia (Stone y Sharpley, 2008) son algunos de los nombres que reciben aquellas prácticas que tienen que ver con visitar lugares que esta relacionados o conectados con la muerte, el dolor, el sufrimiento o los desastres. Definir este término no ha resultado tan fácil, principalmente por el poco tiempo que se lleva estudiando y que se confunde con algunos tipos de turismo cultural. Se podría decir que una de las definiciones más acertadas para el turismo oscuro es la de Stone (2006), el acto de viajar a sitios asociados o relacionados con la muerte, el sufrimiento y lo aparentemente macabro. Visitas a lugares donde han ocurrido tragedias o muertes históricas notables, que siguen causando impacto en nuestras vidas (Tarlow, 2005) es otra definición que resume a la perfección este término.

### **5.2. IMPORTANCIA Y RELEVANCIA DEL TURISMO OSCURO**

Este tipo de turismo ha adquirido gran importancia y relevancia en las últimas décadas, algunas de las razones son las siguientes:

- Atractivo turístico: Muchos de los destinos turísticos oscuros, como campos de concentración o campos de batalla, generan una gran curiosidad en los turistas y atraen a gran número de interesados en conocer la historia del lugar.
- Beneficios económicos: este tipo de turismo puede ser una importante fuente de ingresos para aquellos lugares que lo promueven, puesto que genera empleo y aumenta la demanda de servicios turísticos.
- Valor educativo: Puede ayudar a las personas a comprender mejor la historia, cultura y eventos del pasado, y a respetar esta historia, ya que visitando estos lugares nos sentimos ligados a los que ha sucedido.
- Impacto emocional y psicológico: Puede generar un impacto emocional y psicológico en los turistas, al hacerlos “revivir” o conocer hechos que pueden ser impactantes o traumáticos para algunas personas.
- Ética y responsabilidad social: Puede resultar insensible o incluso ofensivo para algunas personas o comunidades locales, por lo que se debe saber gestionar y planificar de

manera responsable y considerando el impacto que puede generar en la comunidad local y en todo momento realizarlo de manera respetuosa y teniendo en cuenta la memoria y a las víctimas.

### **5.3. ANTECEDENTES Y ESTADO DE LA CUESTIÓN**

#### **5.3.1. Historia, origen y evolución del turismo oscuro**

Este tipo de turismo a pesar de considerarse “nuevo” ya que se lleva estudiando desde relativamente poco y que no existió un término “oficial” hasta 1996, lleva realizándose durante muchos años.

La gente ha visitado lugares de muerte y tragedia durante siglos. Entre los primeros ejemplos de turismo oscuro podemos encontrar a los espectadores en juegos de gladiadores en el Coliseo en la época romana o aquellos que iban a ver ahorcamientos o decapitaciones públicos. En la edad media y el renacimiento, las personas solían visitar lugares sagrados, como santuarios, en busca de curación y salvación.

Algunos lugares populares son Pompeya, que desde su trágica desaparición es un clásico de visita para viajeros, por otro lado, el lugar donde se produjo la batalla de Waterloo es uno de los lugares más visitados desde ese entonces.

Esta tendencia se intensificó en el siglo XIX por la influencia de algunos movimientos artísticos del romanticismo y el neogótico, que mostraban unos ideales que se interesaban por la muerte y el dolor.

Más adelante en el siglo XX con la llegada de las guerras mundiales se desarrolla lo que conocemos como turismo bélico y años más adelante se muestra un interés por lo llamado turismo de catástrofes, basado en desastres naturales o desastres provocados por el hombre. Además, se produjo un incremento en lo relacionado con el crimen, la violencia y asesinatos, los turistas visitaban lugares como escenas de crímenes famosos y museos de criminología.

En la actualidad, el turismo oscuro se ha convertido en un fenómeno muy conocido y en constante expansión, con multitud de destinos y actividades. Entre algunos de los principales ejemplos tenemos, visitas a sitios históricos como el memorial del 11 de septiembre en Nueva York o a los campos de concentración nazis.

#### **5.3.2. Clasificaciones de turismo oscuro**

##### **- Clasificación de Stone:**

Una de las clasificaciones más acertada y aceptada fue creada por Stone, en la cual encontramos siete categorías (seven dark suppliers), estas se encuentran ordenadas de menos a más macabro:

1. Fábricas de divertimento oscuro (dark fun factories): Esta categoría es considerada una de las más leves del turismo oscuro en el espectro de turismo oscuro (Stainton, 2020). Encontramos lugares, actividades, tours y otras atracciones que tienen como fin principal entretener a los visitantes. Los sitios de esta categoría suelen amenizar la muerte y, por lo tanto, también son más familiares (Stone, 2006). Un claro ejemplo de “fábricas de

divertimiento oscuro” es “Dracula Park” en Rumanía, que como dice el propio nombre, está basado en Drácula y su historia, un príncipe llamado Vlad, que disfrutaba de torturar y matar a sus prisioneros. Otro ejemplo podría ser los “Escape rooms” que estén asociados con temática oscura. Actualmente, este tipo de atracciones están aceptadas por la sociedad y son una forma diferente y divertida de vivir experiencias relacionadas con la muerte y el sufrimiento.

2. Exhibiciones macabras (dark exhibitions): Esta categoría está más relacionada con las oportunidades de aprendizaje o enseñanza de sus visitantes. Las “exhibiciones macabras” se centran en el propósito educativo y el mensaje de un producto que gira en torno a la muerte y el sufrimiento (Stainton, 2020). Además, según Stone, esta categoría se encuentra en un lado más oscuro del espectro turístico que la categoría anterior debido a que se consideran más serias. Como ejemplo, tenemos el monumento al Holocausto en Berlín, que permite a sus visitantes conocer más acerca de la historia y los eventos del lugar de manera más respetuosa. Otro ejemplo, nombrado por Stone, es el “Body Worlds” una exposición de cuerpos humanos plastificados pero que tienen el fin de mostrar la anatomía interna de las personas. Esta categoría es un tanto controversial ya que tienen fin educativo y ético, pero a su vez tienen un propósito comercial, aunque en ningún momento el mismo propósito de entretenimiento como la categoría anterior.
3. Prisiones/Mazmorras (dark dungeons): Esta categoría se centra tanto en el entretenimiento como en el aspecto educativo. Son lugares y atracciones que giran en torno a antiguas prisiones y juzgados, así como que representan códigos penales y de justicia de antaño (Stone, 2006). Sin embargo, se han convertido en lugares de gran atracción turística, como, por ejemplo, Alcatraz, que fue una prisión de máxima seguridad construida en una pequeña isla cerca de la costa de San Francisco, famosa por tener a los presos más peligrosos y despiadados. Actualmente es un museo, que puedes visitar para ver cómo vivían esos presos.
4. Sitios oscuros de reposo (dark resting places): Hace referencia a cementerios y lápidas, estos lugares se suelen utilizar para atraer visitantes y así preservar la integridad del paisaje y su arquitectura, así como su historia. Esta categoría se encuentra en el centro del espectro del turismo oscuro ya que es una forma de acercarse a la muerte de una forma más “encantadora”. Un ejemplo podría ser el “Dearly Departed” en Hollywood, en el que ofrecen información sobre muertes y asesinatos de famosos. Por otro lado, Stone menciona la ASCE (Association of Significant Cemeteries in Europe) es una asociación que se encarga de la conservación de los cementerios y creación de tours, mostrándolos como importante patrimonio cultural. Uno de los más grandes y conocidos es el cementerio de Père-Lachaise de París.
5. Santuarios (dark shrines): Los santuarios se suelen construir con la intención de rendir un homenaje y respeto al fallecido. En general son lugares bastante visitados alrededor de todo el mundo, sobre todo en los países asiáticos, en Europa es más frecuente visitarlos cuando se cumple el aniversario de muerte. Un signo típico de un santuario son las ofrendas florales (Stone, 2006). Un gran ejemplo, es el santuario que se construyó alrededor de las puertas del palacio de Kensington para la Princesa Diana tras su muerte en 1997 que más tarde fue reconstruido en otro lugar y atrae a gran número de personas sobre todo en el aniversario de su muerte.



6. Escenarios bélicos (dark conflict sites): se trata de lugares relacionados con guerras, suelen estar centrados en fines educativos, de percepción y conmemoración. Debido al gran número de guerras, campos de batalla y además al interés que despertaban Smith (1998) sugirió que estos lugares debían considerarse una atracción turística. Actualmente encontramos algunos de estos sitios muy comercializados, como por ejemplo la playa de Omaha, en Normandía, Francia, popular por el Desembarco de Normandía, fue uno de los principales puntos de la invasión de los Aliados, en este caso los estadounidenses, a Francia, la cual estaba ocupada por los alemanes durante la segunda guerra mundial. La ciudad es muy visitada por turistas interesados en este tema y cuenta con varios museos. Por otro lado, Pearl Harbor es otro claro ejemplo, ubicado en Hawaii, esta base naval perteneciente a Estados Unidos fue atacada y bombardeada por los japoneses, lo que ocasionó la entrada de EE. UU. en la segunda guerra mundial. Actualmente puedes visitar este lugar y cuenta con varios memoriales y museos.

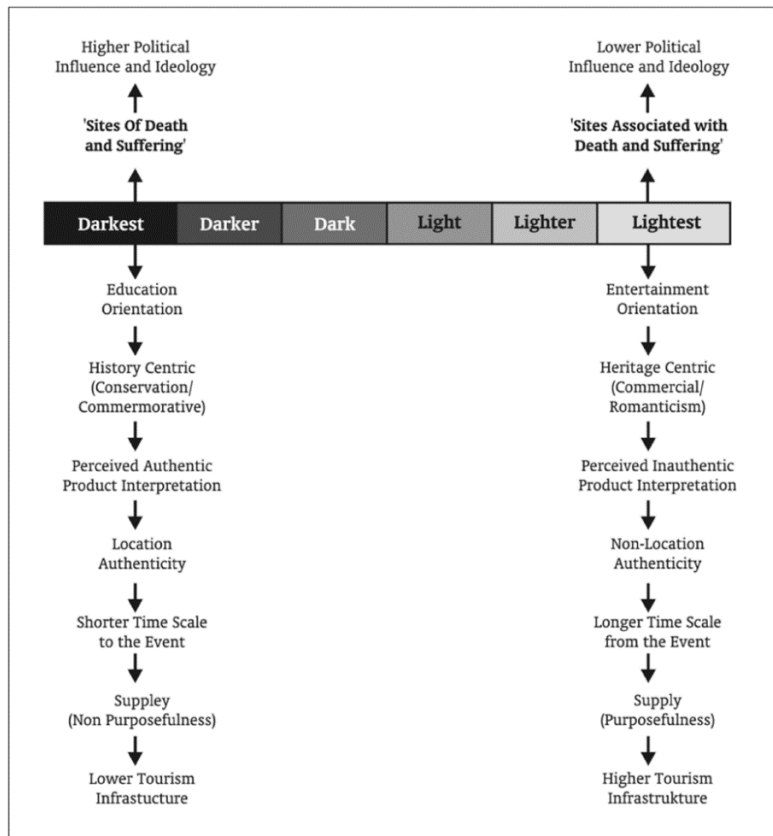
Estos lugares son perfectos para recordar nuestra historia y por qué no debemos olvidarla, dan vida a la historia y hacen que duras matanzas en campos de batalla resulten atractivas y la gente aprenda sobre ellas.

7. Campos de genocidio (dark camps of genocide): Por último, tenemos esta categoría que son los campos de genocidio, que se trata de la categoría más oscura en el espectro según Stone, puesto que están directamente relacionados con la muerte, la crueldad, el genocidio y las grandes catástrofes. La gente que visita estos lugares suele tener experiencias muy emotivas y tristes debido a que estos lugares cuentan historias sobre la muerte y el cruel sufrimiento del ser humano. Suelen visitar estos lugares para conocer más sobre la historia y lo hacen de forma respetuosa. Un ejemplo perfecto para esta categoría es todo lo relacionado con el Holocausto. El campo de concentración de Auschwitz, ubicado en Polonia, fue el campo de concentración más grande de los nazis, donde murieron alrededor de 1.1 millón de personas y fue escenario de torturas, trabajos forzados, deshumanización sistemática, ejecuciones y muerte en cámaras de gas. Actualmente se ha convertido en un museo conmemorativo declarado Patrimonio de la Humanidad.

- **Clasificación Dark-light de Stone: Espectro del turismo oscuro**

Esta figura se desarrolló con el propósito de distinguir los diversos lugares o destinos de turismo oscuro, considerando su grado de "oscuridad". Se trata de una escala de tonalidades, que abarca desde los destinos menos relacionados con la muerte hasta lo que más vinculados a ella.

Figura 1: Shades of Dark Tourism



Fuente: Stone (2006)

Como es evidente, no todos los destinos de turismo oscuro tienen el mismo nivel de oscuridad. Como podemos observar, la escala va de más claro (lightest), que son sitios asociados con muerte y sufrimiento a más oscuro (darkest), los cuales son sitios de muerte y sufrimiento.

En primer lugar, aquellos más claros están menos asociados con la muerte, son lugares más centrados en ofrecer un entretenimiento al turista y centrarse en lo comercial, por lo que son menos auténticos. Tienen poca influencia política e ideológica, no preservan la autenticidad del producto, la infraestructura turística es mejor y la localización no es la auténtica, puesto que están asociados o ligados a un hecho, no son sitios donde tuvo lugar el hecho.

Por otro lado, los más cercanos a lo oscuro (darkest) están más enfocados a lo educacional, ya que están relacionados directamente con la muerte y el sufrimiento. Tienen una alta influencia política e ideológica, enfocados en la conservación y conmemoración. Se consideran más auténticos, conservan la localización auténtica donde en su momento ocurrió el hecho y cuentan con menos infraestructura turística, puesto que es el lugar original de los hechos.

Como ejemplo, Strange and Kempa (2003) comparan el diseño y la interpretación de dos famosas cárceles para establecer las diferencias entre los niveles del espectro del turismo oscuro. En primer lugar, Alcatraz en Estados Unidos y la isla sudafricana de Robben, que albergó presos políticos como Nelson Mandela. Estos autores sugieren que las características políticas y culturales que rodean a ambos lugares influyen a la hora de interpretar sus pasados oscuros. Alcatraz al tener ciertos valores comerciales y de entretenimiento (se le considera “más clara”) mientras que

Robben Island tiene un mayor grado de influencia política, promoviendo la educación y conmemoración (Shackley, 2001; Tunbridge, 2005). Del mismo modo, para Miles (2002) Auschwitz-Birkenau, un lugar de muerte y atrocidad, es más oscuro que el Museo Conmemorativo del Holocausto de Washington, un lugar asociado a la muerte y la atrocidad. Más de un millón de personas murieron en el campo de concentración de Auschwitz-Birkenau. La gente puede visitar el mismo lugar donde ocurrió toda la crueldad, lo que significa que se sitúa en el extremo izquierdo de la escala, el más oscuro (Stone, 2006). Por otro lado, el Museo Conmemorativo del Holocausto de Washington representa totalmente lo opuesto. Este museo está asociado exclusivamente con la muerte, por lo que se encuentra en la parte más clara de la escala. Fue construido meramente para ser un museo, con la finalidad de entretener al público que lo visita, aunque en este caso también es educacional y conmemorativo.

- **Clasificación de Seaton:**

Otra de las clasificaciones más acertadas y adecuadas es la elaborada por Seaton (1996), ya que organiza las actividades turísticas identificadas como turismo oscuro según el tema o el sitio que se visita (Ostelea):

- Ejecuciones y muerte en público.
- Lugares de exterminio o de muerte en masa, asesinatos, campos de batalla o sitios donde fallecieron personajes famosos (James Dean, John Fitzgerald Kennedy).
- Sitios de internamiento (mausoleos, monolitos de guerra y cementerios).
- Sitios relacionados con las memorias de la esclavitud.
- Sitios afectados por desastres ambientales como huracanes, tsunamis, terremotos.
- Lugares de internamiento como prisiones.
- Simulaciones de acontecimientos relacionados con muerte y catástrofe.

## **6. MOTIVACIONES Y EXPECTATIVAS DE LOS TURISTAS OSCUROS**

### **6.1. MOTIVACIONES DEL TURISTA OSCURO**

El morbo y la fascinación por explorar lo desconocido y experimentar vivencias impactantes han impulsado el crecimiento significativo del turismo oscuro en los últimos años. Este tipo de turismo busca profundizar en la historia y recordar el pasado, con el objetivo de evitar la repetición de los mismos acontecimientos.

El turismo oscuro es una práctica que ha ganado popularidad en los últimos años y que consiste en visitar sitios que están relacionados con tragedias, desastres, eventos históricos trágicos, crímenes, lugares encantados, entre otros. La motivación del turista que practica turismo oscuro varía según el tipo de sitio visitado y la experiencia buscada, aunque por lo general encontramos en los turistas oscuros características comunes.

En cuanto a la motivación, el turista oscuro suele estar interesado en conocer sitios que se asocian con la muerte, el sufrimiento y el dolor. Esto se debe a la curiosidad morbosa que sienten por estos lugares, al interés por aprender sobre la historia, la cultura y la sociedad a través de sitios que tienen una carga emocional y simbólica fuerte, y a la búsqueda de experiencias intensas y emociones que les permitan sentir una conexión especial con el pasado, la naturaleza, la cultura

o el misterio. Viajar a estos lugares puede poner un contexto satisfaciendo el deseo de los turistas de comprender los hechos, conocer la historia y como ocurrieron los sucesos.

Sin embargo, esto va más allá. Stone (2005) mencionaba en uno de sus libros que es difícil averiguar las motivaciones e intenciones generales de las personas que visitan este tipo de destinos porque varían enormemente, como ya he mencionado anteriormente, algunos autores identifican la curiosidad como una de las motivaciones (Ashworth, 2004), también el interés por la muerte (Seaton, 1996), el deseo de aprender y comprender tragedias pasadas (Stainton, 2020) y los fines de entretenimiento (Stone, 2006) como algunas posibles motivaciones más.

Algunos trabajos anteriores sugieren que este tipo de turismo puede ser impulsado por un interés morboso en lo macabro o por una forma de *schadenfreude* (placer en el sufrimiento ajeno) por parte de los turistas. (Dann 1988; Sharpley 2009). Sin embargo, estudios más recientes han contribuido a "normalizar" el turismo oscuro, resaltando el papel de la ansiedad por la muerte como una fuerza impulsora que es aceptada socioculturalmente.

Según Stone y Sharpley, el turismo oscuro se conceptualiza en términos de la congruencia social con la forma en que la muerte es tratada en las sociedades (post)modernas. Argumentan que, en la sociedad moderna, la muerte se ha alejado y ocultado detrás de fachadas médicas y profesionales, lo que ha llevado a que las personas se distancien del proceso y las consecuencias de la muerte y el morir. Sostienen que esta ausencia de la muerte en el discurso público hace que las personas deseen obtener información sobre la muerte. Por lo tanto, la presencia de la muerte en la cultura popular (como educación, entretenimiento o incluso humor) es una forma de traer la muerte de vuelta a la conciencia social y hacerla menos amenazante. De manera similar, el turismo oscuro, al ofrecer una versión *repackaged* de la muerte como entretenimiento, educación, conmemoración e instrucción moral, permite a las personas contemplar y enfrentar el miedo a la muerte.

Respecto al concepto de voyeurismo, en el cual el consumo y la participación en el turismo oscuro están impulsados por el deseo de observar algo prohibido. Se exploran las motivaciones y deseos de fantasía que los turistas buscan en las experiencias y lugares oscuros. Se argumenta que el turismo oscuro es una institución contemporánea sociocultural, política y espacial que aborda las ansiedades, miedos y deseos ontológicos, especialmente el miedo a la muerte, a lo inusual y a lo desconocido.

El turismo oscuro ofrece la posibilidad de enfrentar y procesar el miedo a la muerte de manera controlada, al tiempo que proporciona una experiencia significativa y una conexión con el pasado. Los sitios de turismo oscuro, como campos de concentración, cementerios, lugares de desastres naturales o accidentes, pueden servir como recordatorios tangibles de la mortalidad humana y, al mismo tiempo, permitir a los visitantes experimentar una sensación de conexión con algo más grande y significativo que ellos mismos.

Las visitas a estos lugares pueden afectar la percepción de uno mismo y su sentido de valor. Al enfrentarse a la muerte y al sufrimiento de otros, los visitantes pueden reevaluar sus propias vidas

y prioridades, lo que puede conducir a cambios en la perspectiva y al desarrollo personal (Foley and Lennon 2000). Al conectarse con historias de resiliencia y resistencia, los visitantes pueden encontrar inspiración y un mayor sentido de propósito en sus propias vidas (Poria et al., 2013). Al mismo tiempo, al identificarse con las víctimas y mostrar empatía, los visitantes pueden fortalecer su sentido de humanidad y conexión con los demás.

Muchos otros lo hacen por cuestiones de cultura, valores o moral, como puede ser el homenaje y la conmemoración a personas que ya no se encuentran entre nosotros. Encuentran la motivación moral y espiritual y visitan estos lugares para mostrar empatía con las víctimas y honrarlas. Algunos por el enriquecimiento cultural, les mueve el interés por la historia y la cultura y el deseo de aprender viajando. Por otro lado, mucha gente visita estos lugares sin ninguna motivación en especial, directamente desconocen que se trata de lugares de turismo oscuro, y lo hacen simplemente porque viene en el paquete turístico o porque está de moda.

Las mencionadas anteriormente son posibles motivaciones que los individuos tienen para participar en el turismo oscuro, según estudios realizados por reconocidos autores especializados en el tema. Sin embargo, es importante destacar que no todos los visitantes de destinos de turismo oscuro comparten estas motivaciones específicas, ni se incluyen todas las posibles motivaciones en esta lista. Las motivaciones pueden variar considerablemente según los valores ético-morales de cada persona, influenciados por su religión y educación.

Además, los medios de comunicación y las redes sociales también influyen mucho a la hora de visitar estos lugares, y han sido claves para introducir este concepto a la población en general. Pues la mayoría de los lugares de turismo oscuro cuentan con algún tipo de documental, película o serie relacionada con el lugar o los hechos sucedidos.

Un claro ejemplo de esto, podría ser Chernóbil, que después del éxito de la serie basada en lo ocurrido en este lugar, el número de visitas aumentó significativamente. Se encuentran cientos de titulares en internet como “El éxito de la serie de “Chernobyl” en HBO impulsa el turismo en este lugar”. Además, esto hace que personajes “famosos” como pueden ser algunos youtubers o influencers también visiten estos lugares, generando aún más curiosidad en las personas que los ven. Por otro lado, el documental “Dark Tourist” de Netflix, explica claramente que es el turismo oscuro o tanaturismo y nos presenta a un periodista que recorre el mundo visitando diferentes lugares turísticos inusuales ligados al turismo oscuro.

## **6.2. PERFIL DEL TURISTA OSCURO**

El perfil del turista oscuro combina elementos del turismo cultural y patrimonial, así como del turismo experiencial y de aventura, pero también de un turista experiencial y de aventura. Por medio de una encuesta realizada por Turespaña sobre segmentación del turismo internacional con tipologías de turistas en función de sus motivaciones y preferencias, se han extraído tres perfiles motivacionales que podrían encajar con el turista oscuro (Ostelea):

- El turista descubridor: viaja a destinos como Francia, Turquía, Brasil y está especialmente formado y de mediana edad.

- El turista vital: prevalece en los mercados maduros lejanos, es joven y con alto nivel de educación, en este perfil destaca la presencia de estudiantes.
- El turista vacacional-cultural: tiene presencia en mercados europeos maduros, tiene un nivel educativo medio y es prevalentemente pensionista.

Aunque los perfiles anteriores pueden describir a los turistas oscuros, no existe un término específico de edad y género. Sin embargo, generalmente se suele tratar de personas jóvenes-adultas de entre 20 y 60 años, con alto nivel de educación y cultura, que buscan experiencias que les permitan aprender y reflexionar sobre la historia, sociedad y cultura. Además, suelen tener una personalidad curiosa, aventurera y emocionalmente fuerte, que les permite explorar sitios que pueden generar emociones intensas y conflictivas. En cuanto a su actitud, suelen tener una actitud respetuosa y empática hacia los sitios que visitan y las personas que se han visto afectadas por los eventos sucedidos en el lugar.

Sharpley (2009) analiza la relación entre el interés de los visitantes y las atracciones turísticas, considerando cómo todo está influenciado por el mercado turístico. Se presentan tres tipos de turistas:

- En primer lugar, aquellos que tienen poco interés en la atracción y la visitan como parte de un viaje con otros propósitos, turistas ocasionales.
- En segundo lugar, tenemos los turistas comprometidos que buscan autenticidad y visitan lugares que no necesariamente están diseñados como atracciones.
- Y, en tercer lugar, los turistas que viajan específicamente para visitar estos lugares y que también han sido desarrollados como atracciones turísticas.

Como ya se mencionaba anteriormente, no existe un perfil específico, cualquiera que le plazca puede practicar este tipo de turismo, pero sí que hay algunos perfiles como por ejemplo niños de cierta edad, que no son el público más adecuado para realizar este tipo de turismo, por el impacto que puede generar sobre ellos visitar determinados sitios relacionados con este turismo y por la forma que pueden tratar estos lugares.

## 7. LUGARES O ACTIVIDADES POPULARES DE TURISMO OSCURO

### 7.1. AUSCHWITZ-BIRKENAU

Ilustración 1: Entrada al campo de concentración de Auschwitz.



Fuente: Darek Bednarek.

Localizado en Polonia, Auschwitz se trata de uno de los destinos más oscuros dentro de las clasificaciones de turismo oscuro debido a las atrocidades que se cometían en este lugar y más populares debido a su importancia durante la segunda guerra mundial.

Era uno de los principales campos de concentración y exterminio de los nazis, al cual fueron enviadas 1,3 millones de personas de las cuales 1,1 millones fueron asesinadas en este lugar, siendo la gran mayoría población judía.

Actualmente, este lugar se encuentra abierto al público como monumento y museo de Auschwitz-Birkenau, siendo Patrimonio Mundial de la UNESCO desde el año 1979. Millones de turistas visitan este sitio cada año, para memorar a las víctimas. Este monumento sirve como recordatorio de las atrocidades y horrores infligidos a millones de personas inocentes (Auschwitz tours).

## 7.2. CHERNÓBIL

Ilustración 2: Central nuclear de Chernóbil con el nuevo sarcófago.



Fuente: Agencia Sinc

Se trata de una ciudad situada en Ucrania que alberga una enorme planta de energía nuclear construida en los años 70. Este lugar es famoso por ser el escenario del peor desastre nuclear de la historia, ocurrido cuando un reactor de la central nuclear explotó e incendió el complejo debido a un grave error de seguridad y un fallo humano. Como resultado de la explosión, una nube de radioactividad se extendió por gran parte de la antigua Unión Soviética, abarcando actualmente Bielorrusia, Rusia y Ucrania, afectando a casi 8.4 millones de personas expuestas a la radiación. Además, se estima que la contaminación se dispersó por un área de aproximadamente 150.000 kilómetros cuadrados.

En términos de impacto humano, el accidente tuvo un total de 31 víctimas mortales directas o que se produjeron inmediatamente después, la mayoría de ellas bomberos que respondieron a la emergencia. Si bien esta cifra no es alta en comparación con otras catástrofes, fueron principalmente los efectos secundarios de la exposición a la radiación los que han afectado y causado la muerte de las personas. Muchos individuos afectados por la radiación han desarrollado diversas enfermedades, incluyendo cáncer de tiroides, leucemia y otros tipos de cáncer, cataratas, mutaciones genéticas y depresión, según informa la Organización Mundial de la Salud.

Además, el desastre nuclear tuvo un impacto significativo en el medio ambiente, afectando al suelo, a la flora y la fauna

La zona de exclusión de Chernóbil se refiere a un área de 30 km alrededor del sitio del desastre. Esta área fue establecida de manera rápida después del accidente con el propósito de evacuar a la población local y prevenir la entrada de personas a la zona contaminada. El territorio dentro de esta zona está fuertemente contaminado por radiactividad, y está estrictamente prohibida cualquier actividad civil, ya sea residencial o comercial. Actualmente, los científicos estiman que la zona que rodea la antigua central no será habitable hasta dentro de 20.000 años. National Geopich (2019).

Ilustración 3: Zona de exclusión actual.



Fuente: National Geographic, 2019.

La conocida ciudad fantasma, Prípiat, se fundó en el 1970 con el fin principal de acoger a los trabajadores de la central y sus familias y poco a poco fue creciendo. Esta ciudad se encuentra totalmente deshabitada después del accidente.

Ilustración 4: Tiendas de la ciudad de Prípiat



Fuente: Forgotten island.



Ilustración 5: Parque de atracciones Luna Park.

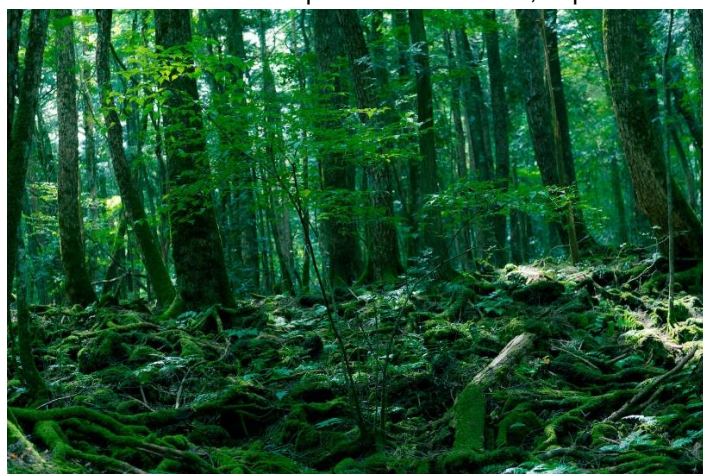


Fuente: fotografías de Reuters.

No obstante, este sitio se ha convertido en un atractivo turístico de gran interés para aquellos aficionados al turismo oscuro. Hay varias compañías en la zona que ofrecen tours y visitas guiadas específicamente en la zona de exclusión, centrándose en la central nuclear y la ciudad de Pripjat. Estas excursiones son la única manera de poder visitar el lugar, ya que no se permite el acceso libre. Además, se requiere que los visitantes firmen una exención de responsabilidad en la que se les advierte que no deben tocar ningún objeto, vegetación o incluso sentarse en el suelo. También se lleva a cabo un control de seguridad donde se solicita la presentación del pasaporte y la entrada y salida del área están altamente reguladas y controladas.

### 7.3. BOSQUE DE LOS SUICIDIOS

Ilustración 6: Bosque de los Suicidios, Japón.



Fuente: Diario Sur.

El bosque de Aokigahara, localizado en Japón, se encuentra en la base del monte Fuji y abarca unos 35 kilómetros cuadrados, y es conocido por la cantidad de gente que acude a este lugar a quitarse la vida.

A la entrada del lugar, uno de los primeros avistamientos es un letrero que, traducido al español dice: “Tu vida es un hermoso regalo de tus padres. Por favor piensa en tus padres, hermanos e hijos. No te lo guardes. Habla de tus problemas”.

Existen quienes sostienen que los orígenes de la infame reputación de este lugar como sitio de suicidios se remontan al siglo XIX. En aquel entonces, se dice que las familias de escasos recursos dejaban a sus ancianos o parientes enfermos en el bosque, con la intención de que fallecieran, aplicando una forma de "eutanasia" conocida en japonés como "ubasute".

Parte de su fama también se atribuye a un libro escrito por un autor japonés que relata la historia de una pareja de enamorados que iban a este lugar a quitarse la vida, mencionando en el libro que "es un lugar perfecto para morir en secreto y conseguir que nadie pueda encontrar tu cuerpo".

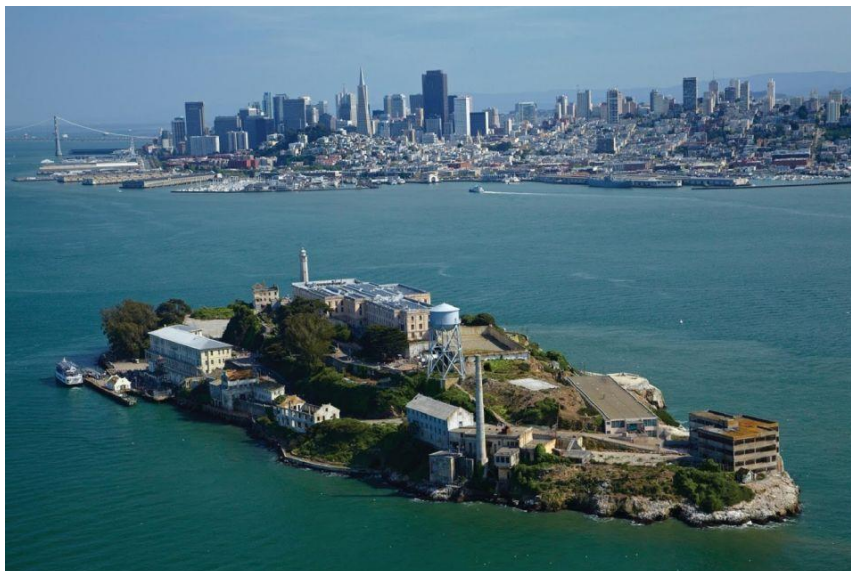
Este sitio también es conocido como el "Mar de Árboles" debido a su extensa vegetación que envuelve el ambiente en un completo silencio. Perdersé en este lugar es bastante común y fácil, ya que resulta imposible utilizar brújulas, GPS o teléfonos móviles. A medida que te adentras en él, te encuentras con todo tipo de objetos, desde pertenencias abandonadas por aquellos que llegaron aquí con la intención de quitarse la vida, hasta cuerdas que aún cuelgan de los árboles y frascos de pastillas junto a los cuerpos y esqueletos vestidos con sus ropas, que yacen allí desde hace tiempo.

En el bosque de Aokigahara, se estima que cada año se suicidan entre 50 y 100 personas y en total hasta el 2017 se habían contabilizado más de 5.800 suicidios en 58 años. Cada día desde hace años, grupos de policías, voluntarios y periodistas recorren el bosque para hacer un recuento de víctimas y evitar las tragedias.

Aunque este lugar es reconocido por su reputación ligada a la muerte, no todos sus visitantes tienen la intención de poner fin a sus vidas. Hay turistas curiosos que son atraídos por lo macabro y el tanaturismo. Aquellos que se acercan con el objetivo de explorar se ven impactado por la tragedia al describir zapatos llenos de musgo, fotografías, maletines, notas, entre otras cosas.

#### **7.4. PRISIÓN DE ALCATRAZ**

Ilustración 7: Cárcel de alcatraz



Fuente: Get your guide.

Alcatraz es una isla/islote ubicado en la Bahía de San Francisco, frente a la costa de la ciudad de San Francisco, en California, Estados Unidos. La popularidad de este islote se debe a que alberga una de las cárceles más famosas e importantes de Estados Unidos, que funcionó desde 1934 hasta 1963. Su nombre proviene de un pájaro que habitaba la isla cuando fue descubierta y antes de ser una cárcel se utilizaba como fortaleza militar.

También conocida como "La Roca", la prisión de Alcatraz fue reconocida como una de las instituciones penitenciarias más infames y seguras de su tiempo. Su ubicación en una isla remota, rodeada de aguas frías y peligrosas, creaba la creencia de que escapar era prácticamente imposible. Alcatraz albergó a algunos de los delincuentes más temidos de la época, entre ellos, figuras destacadas como Al Capone "Scarface" y Robert Stroud, quien obtuvo el apodo del "Hombre Pájaro de Alcatraz".

A pesar de su fama por ser una de las cárceles de mayor seguridad y la dificultad para escapar de ella, se realizaron varias fugas, pero la mayoría resultaron sin éxito. La fuga más famosa fue en el año 1962, cuando tres reclusos lograron escapar de la prisión, desapareciendo por completo, nunca más se supo de ellos, tampoco se encontraron restos que indicaran que habían fallecido en el intento. Después de este suceso se ordenó el cierre de la cárcel.

Alcatraz se ha convertido en una atracción turística de gran popularidad en la actualidad y es gestionada como un parque nacional. Los visitantes pueden disfrutar de visitas guiadas que ofrecen valiosa información sobre la historia de la prisión y la vida de los prisioneros. Estas visitas brindan la oportunidad de explorar casi todos los rincones de la prisión, tanto su interior como algunas áreas exteriores. Además de la prisión, la isla de Alcatraz también ofrece vistas panorámicas y paisajes naturales excepcionales, que albergan una gran variedad de aves marinas. Se ha convertido en un símbolo icónico de la historia penitenciaria de Estados Unidos que atrae a numerosos visitantes.

## 7.5. MEMORIAL Y MUSEO NACIONAL DEL 11 DE SEPTIEMBRE

Ilustración 8: Monumento y Museo nacional del 11 de septiembre



Fuente: Civitatis.

Actualmente es una de las principales atracciones de turismo oscuro del mundo, siendo de las más visitadas y populares. Es un monumento y museo ubicado en la ciudad de Nueva York, donde se encontraban las Torres Gemelas, construido como memorial para homenajear a las víctimas de los ataques del 11 de septiembre de 2001.

Está considerado como uno de los peores ataques terroristas hasta el día, donde murieron aproximadamente 3.000 personas. Estos ataques se llevaron a cabo por la organización Al-Qaeda, que secuestró cuatro aviones comerciales. Los hechos fueron los siguientes, dos de los aviones fueron estrellados contra las torres gemelas, impactando un avión en cada torre y provocando el colapso de ambos edificios. Hubo un margen de 15 minutos desde que el primer avión impactó en la torre norte.

Otro de los aviones fue dirigido hacia el Pentágono en Arlington, Virginia, causando daños significativos. El cuarto avión se cree que tenía como destino el Capitolio de los Estados Unidos, pero se estrelló en un campo en Pensilvania después de que los pasajeros intentaran recuperar el control del avión de los secuestradores. El 11-S es reconocido como uno de los actos terroristas más mortales y significativos en la historia moderna y tuvo un profundo impacto en la sociedad y en la política a nivel mundial.

El Monumento Conmemorativo del 11-S consiste en dos enormes piscinas o fuentes que ocupan el lugar donde se encontraban las Torres Gemelas. Están rodeadas por parapetos de bronce que llevan grabados los nombres de las víctimas de los ataques. Este se inauguró el 11 de septiembre del 2011. El museo exhibe una amplia colección de fotografías, testimonios, multimedia, entre otras, que cuentan la historia de los eventos ocurridos. Este se abrió al público en el año 2014.

## 7.6. CATACUMBAS DE PARIS

Ilustración 9: Muros de huesos apilados en las catacumbas



Fuente: Les Catacombes de Paris.

Las catacumbas es uno de los cementerios más famosos de Paris, se encuentra a 20 metros bajo tierra y está formado por una amplia red de túneles y pabellones. Fueron originalmente canteras

de piedra caliza utilizadas para la construcción de edificios y monumentos en la ciudad, pero a lo largo del tiempo se convirtieron en un lugar de reposo.

La historia de este lugar se origina hacia el final siglo XVIII, que, debido al hacinamiento en los cementerios de la ciudad y problemas de salubridad, se tomó la decisión de trasladar el contenido de los cementerios a las catacumbas. Aproximadamente los restos de seis millones de parisinos descansan en este lugar subterráneo. Además, se calcula que las catacumbas tienen más de 300 kilómetros de túneles y tan solo una pequeña parte de este lugar está abierto al público, la mayoría están cerrados y no son accesibles, puesto que este lugar es un auténtico laberinto.

Además, este lugar se encuentra envuelto en muchas historias, leyendas y misterios escalofriantes. Existen conocimiento acerca de desapariciones, asesinatos, supuestos rituales satánicos y misas negras, entre otras. Una de las historias más bizarras y raras de este lugar es la siguiente: “En el año 2004, los empleados de una empresa de energía eléctrica bajaron a las catacumbas con varios policías para rastrear la zona para resolver un hecho muy misterioso: había aumentado el consumo eléctrico allí abajo. A unos 50 metros de profundidad se encontraron con una sala de cine totalmente equipada con una pantalla gigante, muebles y hasta una barra de bar. Todo tenía cámaras de vigilancia y una instalación eléctrica completa. Días después volvieron para seguir investigando y encontraron una nota que decía “No intenten encontrarnos”. Nunca encontraron a los responsables de ese cine ilegal.” Con esto se llega a la conclusión de la cantidad de cosas espeluznantes que se pueden estar realizando en este lugar.

La visita por las catacumbas dura aproximadamente una hora y se realiza con un guía especializado. Además, hay algunas recomendaciones previas para entrar en este lugar debido al impacto que puede causar en algunas personas.

## 7.7. POMPEYA

Ilustración 10: Ruinas de la ciudad de Pompeya con el volcán Vesubio



Fuente: National Geographic.

Fundada en el siglo VI a.C., esta antigua ciudad romana se encuentra enterrada bajo las cenizas del Monte Vesubio, lo que nos ofrece una imagen sombría de la devastación que tuvo lugar hace siglos. Ubicada cerca de Nápoles, Pompeya se convirtió en un centro urbano de gran importancia durante el Imperio Romano.

En el año 79 d.C., Pompeya sufrió una tragedia de proporciones devastadoras cuando el volcán Vesubio, ubicado cerca de la ciudad, entró en erupción de manera repentina y catastrófica. Esta erupción desencadenó una lluvia de cenizas, pumita y gases volcánicos que cubrieron y preservaron la ciudad bajo una capa de sedimentos.

Sin embargo, no fue hasta el año 1748 cuando se hizo un descubrimiento accidental que cambiaría nuestra comprensión de la historia. Fue entonces cuando se encontró el sitio arqueológico de Pompeya. Las excavaciones arqueológicas revelaron una ciudad prácticamente intacta, brindando una ventana única hacia la vida cotidiana en la antigua Roma.

Se han hallado alrededor de 1500 cuerpos en Pompeya que se mantienen en la misma posición en la que perdieron la vida durante el desastre. Para preservar estas formas, se utilizó yeso para crear moldes de las personas, capturando así su expresión de terror en el momento de la tragedia. En Pompeya, es posible realizar visitas guiadas para recorrer los diversos tipos de edificios que conforman esta antigua ciudad romana, explorando sus calles históricas. También, se puede visitar un museo que alberga una colección de objetos y artefactos descubiertos en el lugar. Algunos edificios ofrecen vistas panorámicas impresionantes.

Esta ciudad supone una gran fuente de información arqueológica y sobre la vida y costumbres de la Roma Imperial. Además, es Patrimonio de la Humanidad por la UNESCO desde 1997.

Tabla 1: Clasificación de destinos populares de turismo oscuro por número de visitantes anuales y ubicación geográfica.

<b>Destino/lugar</b>	<b>Número de visitas anuales</b>	<b>Ubicación geográfica</b>
Memorial y museo del 11-S	6.600.000	Nueva York, EE. UU.
Pompeya	2.500.000	Italia
Auschwitz	2.320.000	Polonia
Alcatraz	1.500.000	San Francisco, EE.UU.
Catacumbas	600.000	Paris, Francia
Chernóbil	124.000	Ucrania
Bosque de los suicidios	Se desconocen datos de turistas que visitan el lugar	Japón

Fuentes: Shalomov (2018); Goofge (2023); (Auschwitz.org, s.f.); Wikipedia (2023); Nicklin (2022); (Statista, 2023).  
Elaboración propia.

Esta tabla muestra algunos de los sitios populares de turismo oscuro y el número de visitantes al año que recibe cada uno de los destinos, además de la ubicación geográfica. Los datos de esta tabla son en función de la información encontrada, la cual es en su gran mayoría del 2019 o 2018, también cabe destacar que la mayoría son datos aproximados, en ningún caso se trata de un dato exacto. Todos estos destinos son muy populares dentro del turismo oscuro, aunque algunos no cuenten con un número muy elevado de visitantes anuales, es debido a las circunstancias del lugar y la peligrosidad o el impacto que pueden tener y generar en las personas.

## **8. TURISMO OSCURO EN CANARIAS**

Canarias es uno de los mayores destinos turísticos globales de sol y playa, con una oferta que ha venido diversificándose en las últimas décadas a numerosos productos complementarios; sin embargo, el turismo oscuro tiene escaso desarrollo, más allá de determinadas iniciativas de áreas o de edificios concretos. A pesar de ello, puede considerarse que Canarias cuenta con una cierta variedad de lugares relacionados con el turismo oscuro que aún no han sido explotados o completamente desarrollados como producto turístico, pues muchos de estos lugares solo suelen ser conocidos por la población local y además carecen de gestión o explotación turística.

### **8.1. CONTEXTUALIZACIÓN**

A la hora de escoger algún producto que pudiera tener un cierto recorrido, para formar una red suficientemente amplia, pensamos en primer lugar en los propios vestigios prehistóricos, al entender que la cultura aborígen, específicamente los guanches de Tenerife, había sufrido choques violentos, con pérdida de numerosa población como consecuencia de las batallas de la conquista, la esclavitud y las epidemias. A todos nos viene a la memoria, por ejemplo, “la Matanza de Acentejo” o “La Victoria de Acentejo”, como lugares de batallas con numerosos muertos; sin embargo, se trata de una difícil puesta en valor de estos lugares u otros semejantes, y constituye una considerable dificultad en plantearlos con los requerimientos de los productos de turismo oscuro.

Precisamente la dilatada historia de canarias tras la colonización y la incorporación a la corona de Castilla ha dado lugar a un rico patrimonio cultural, que junto con la biodiversidad constituye uno de los rasgos principales del atractivo turístico de las islas. A las playas y el buen clima adecuado para el producto de sol y playa, se unen importantes recursos patrimoniales de carácter natural y también de carácter cultural.

En este sentido, puede ser de interés valorar un producto cultural específico, que puede encuadrarse como turismo oscuro y que puede conseguir, en paralelo, la recuperación de activos patrimoniales que beneficiarían al conjunto de la sociedad.

En este caso concreto, no se trata de construcciones o lugares que se asocien a hechos paranormales o dramáticos y siniestros, sino a un capítulo de la historia reciente del archipiélago que desde la modestia de la que escribe, se presenta que podría tener interés.

En este caso, vamos a abordar un tema que la gente en general desconoce tanto en Canarias como en el resto de España, y es de la relación que tiene España, más concretamente el archipiélago canario, con la Segunda Guerra Mundial.

A pesar de que España se mantuvo oficialmente neutral durante el conflicto, el régimen franquista mostraba simpatías por las fuerzas del eje, que estaba formado principalmente por la Alemania nazi e Italia. Sin embargo, el papel de España fue más significativo de lo que generalmente se cree.

Tras haber salido recientemente de una devastadora guerra civil, España se encontraba en una encrucijada sobre si participar en otro conflicto armado. Mientras en el resto de Europa se descaderaba uno de los peores conflictos bélicos de la historia.

A pesar de que Franco, quería formar parte de la guerra junto con las Fuerzas del Eje, España se vio obligada a permanecer neutral debido a la debilidad del país y la falta de recursos debido a la guerra civil. Aunque en esta posición de neutralidad adoptada por España, el general Franco, dictador de España tras su triunfo en la Guerra Civil, puso a disposición de los alemanes sus tropas a la medida de lo posible, los cuales mostraron un gran interés estratégico por las Islas Canarias. El Independiente (2021).

Según declaraciones del historiador Juan José Díaz Benítez “Hitler consideraba fundamental para su éxito, tras el rápido avance de las fuerzas alemanas en buena parte de la Europa Occidental, la ocupación del Mediterráneo. Para ello, resultaba imprescindible desalojar a los ingleses de Gibraltar y controlar la comunicación de este mar con el Atlántico. Por tanto, una condición esencial era ocupar al menos una de las islas canarias”.

Los aliados sospechaban de la estrecha relación entre las Fuerzas del Eje y Franco en España. Aunque España se mantenía neutral, a partir de noviembre de 1939 comenzó a colaborar encubiertamente con el Eje. Barcos alemanes e italianos encontraron refugio en los puertos de las Islas, abasteciéndose de suministros y evitando ser capturados por los buques de guerra aliados. Aunque las sospechas de los aliados carecían de pruebas concretas en ese momento, se consideró seriamente la ocupación de las islas a partir de 1941 debido a la preocupación por la seguridad y la amenaza que podría representar para la navegación atlántica, por la relativa proximidad al Estrecho de Gibraltar y a las líneas que conectaban a Inglaterra con el Golfo de Guinea y con el Caribe y América del Sur. El riesgo de un ataque británico fue destacado por Churchill, quien mencionó la preparación constante de una expedición de más de 5.000 hombres y barcos para tomar las Islas Canarias y mantener el control sobre los submarinos alemanes. El Independiente (2021)

Por parte de España y Alemania, surgió la preocupación por un posible ataque aliado. Por lo que se inició la construcción de búnkeres, y nidos de ametralladoras en 1940, para asegurar las islas ante el posible ataque.



Afortunadamente, estas fortificaciones nunca tuvieron que ser utilizadas, ya que el desembarco angloamericano en el norte de África (Operación Torch, 1942) cambió la situación.

El objetivo de todo este sistema defensivo era proteger Canarias ante el temor de una invasión británica o estadounidense. Aunque Canarias no estaba directamente en el frente de batalla, su ubicación estratégica permitía el abastecimiento de suministros a las fuerzas del Eje, lo que resultó en patrullajes de navíos franceses, británicos y estadounidenses en las cercanías de las islas durante los primeros años de la guerra.

A lo largo de la costa de las islas, principalmente de Tenerife y Gran Canaria, aún se pueden encontrar estos sitios de defensa. Actualmente en el archipiélago canario, se han registrado aproximadamente 392 bunkers, cuya historia es desconocida para la mayoría de las personas (El Independiente, 2021). Muchos de estos bunkers han sido destruidos por el desarrollo y crecimiento de los pueblos de su alrededor.

Entre los bunkers y nidos de ametralladoras que se encuentran a lo largo de la costa de las islas se encuentran la Batería de la Quinta Roja, en Santa Úrsula y la Batería de los Moriscos, en Añaza, ambos en Tenerife. Asimismo, la Batería de San Andrés, en Santa Cruz de Tenerife, algunos nidos de ametralladoras en El Médano y el búnker de Bandama, en Gran Canaria, entre otros.

Ilustración 11: Búnker en Santa Úrsula.



Fuente: Diario de avisos

La Casa Winter, es de las construcciones más curiosas relacionadas con los nazis, que cuenta con multitud de leyendas y especulaciones detrás. Esta villa se encuentra en Cofete, en la cumbre de Jandía, en la isla de Fuerteventura. El diseño de la casa fue realizado por Gustav Winter, un ingeniero alemán, que había tenido negocios en Canarias desde la década de 1920, y que, tras su paso por Las Palmas con la central eléctrica de la CICER, pasó a intentar montar una empresa pesquero-conservera en Fuerteventura desde fines de la década de 1930. En cualquier caso, Winter figuraba en la lista negra del espionaje alemán elaborada por Inglaterra en el 1945.

La casa consta de dos plantas, un sótano, una torre en el extremo noreste con una vista panorámica de 360 grados y un balcón en el frente. Su distribución es peculiar, con gruesas paredes, puertas tapiadas, túneles e incluso un búnker.

El escritor Alberto Vázquez-Figueroa, autor de la novela "Fuerteventura" en la que se menciona la Casa Winter y el contexto nazi, señaló en una entrevista que la ubicación de la mansión era muy remota y peligrosa incluso en la década de 1940. Sugiere que debía haber algo muy importante que ocultar para construir una casa tan imponente en un lugar tan inaccesible.

Algunas leyendas más famosas que tiene la casa Winter son las siguientes:

- Pudo haber sido utilizada como base de aprovisionamiento para la flota de submarinos nazis durante la Segunda Guerra Mundial. La presencia de submarinos en aguas canarias siempre ha sido parte de la leyenda asociada a la casa Winter. Se plantea la posibilidad de que los submarinos alemanes tuvieran acceso subterráneo desde el océano. Esta teoría tiene en cuenta el origen volcánico de la isla y el sistema de cuevas resultante del proceso de formación.
- Podría haber servido como refugio para altos dignatarios alemanes que huyeron tras la guerra y contaron con la protección de los militares españoles, que aún mantenían una relación cercana con los regímenes totalitarios de la época.

En esta casa se realizó un documental en colaboración con DMAX, que muestra todas las zonas de la casa. Entre ellas, encontramos una sala que actualmente está distribuida a modo de museo, exhibiendo uniformes nazis, documentos históricos, una amplia variedad de simbología relacionada con el régimen nazi, entre otras cosas.

Ilustración 12: Casa Winter



Fuente: Escapada ruralMag

Si bien la mayoría de la información sobre esta casa se basa en teorías y especulaciones, resulta innegable que su diseño poco convencional para una casa de vacaciones y la presencia de numerosos elementos relacionados con los nazis le confieren un carácter intrigante y fuera de lo común.

En cualquier caso, sea cual fuera su origen o su realidad, la mansión de Winter, que está parcialmente abandonada en la actualidad, cuenta con condiciones para constituirse en un producto de turismo oscuro: tiene una leyenda asociada, unas características de aislamiento y misterio, y una infraestructura que puede ser regenerada y complementar con un producto singular y diferente a una isla con muy pocos recursos turísticos diferentes de los estándares de sol y playa como Fuerteventura; además, se sitúa muy cerca de una de las dos grandes áreas turísticas de la Isla, la costa norte de Jandía, con más de un millón de turistas anuales, por lo que contaría con masa crítica para conseguir un número de turistas interesados suficientes. Como en los casos que expondremos a continuación, no estamos todavía en condiciones de formalizar de manera definitiva un producto turístico acabado, pero consideramos que tiene potencial si se plantea una actuación bien estudiada.

Otro lugar interesante relacionado con este tema se encuentra en Gran Canaria y es una de las construcciones militares más grandes de los años 40: una extensa red de túneles y fortificaciones que abarca unos 7.000 metros cuadrados. Estos túneles se encuentran ubicados debajo del antiguo cuartel Manuel Lois, en Tamaraceite y fueron concebidos originalmente como un almacén estratégico de municiones y suministros para submarinos. Este ambicioso proyecto fue ideado durante el período en el que Franco contemplaba la posibilidad de unirse al Eje y participar en la Segunda Guerra Mundial.

Hoy en día, estos túneles y fortificaciones conservan los restos de su pasado. Se pueden observar grandes puertas acorazadas que protegían los polvorines, así como generadores de electricidad en desuso, que eran antiguos motores reciclados de submarinos. Sin embargo, el lugar está abandonado y en un estado de deterioro.

La presencia de este tipo de construcciones es de gran relevancia para la historia de Canarias y debería ser preservada y difundida entre la población. Su existencia demuestra que las Islas Canarias eran consideradas un punto estratégico por varios países durante la Segunda Guerra Mundial. Estas estructuras de defensa naval fueron diseñadas tanto para enfrentar posibles ataques aliados como para respaldar los planes de expansión española en África occidental.

## **8.2. PROPUESTA DE PRODUCTO TURÍSTICO DE TURISMO OSCURO**

La mayoría de estas fortificaciones, además de ser desconocidas para la población, se encuentran en estado de abandono y en malas condiciones, con presencia de basura y pintadas. Sin embargo, estas estructuras ricas en historia no deberían dejarse en el olvido.

Con esta propuesta se pretende valorizar y dar visibilidad al turismo oscuro en Canarias, desarrollando un producto turístico que complemente la oferta predominante de sol y playa en las islas. Esta propuesta se centra en la adaptación y reparación de estas construcciones para su explotación de manera turística. Además, cumpliría con un objetivo complementario también muy importante, que es la recuperación de recursos patrimoniales culturales para su disfrute por parte de la población en general, generando, por tanto, una difusión y mejora en el acceso a los mismos.

La idea principal consiste en establecer una conexión entre todos estos lugares, como una especie de red de activos de uso turístico potencial.

En el proyecto de constitución del producto turístico había que proceder en el primer lugar a un inventario exhaustivo de los búnkeres existentes, su grado de conservación, sus posibilidades de accesibilidad, etc. para establecer una clasificación y una propuesta de recuperación y puesta en valor como producto turístico de los más adecuados. Para ello, en primer lugar, se busca reparar aquellos que se encuentran en mal estado, restaurándolos de manera que se asemejen lo más posible a su estado original. Además, se pretende que, al visitar estos lugares, los turistas encuentren una gran cantidad de información sobre la historia que los rodea en su interior, para conseguir una experiencia vívida.

En particular, de acuerdo con la información disponible y como ejemplo de aplicación y experiencia piloto, uno de los lugares más interesantes para aprovechar sería el ya mencionado antiguo cuartel de Manuel Lois en Gran Canaria. Las instalaciones subterráneas de este cuartel se encuentran completamente abandonadas y actualmente solo se utilizan para el almacenamiento municipal.

Como ya se mencionaba anteriormente, son unos 7.000 metros cuadrados donde se podrían realizar todo tipo de actividades. Lo principal y primordial sería adaptar este lugar para el público, realizar trabajos de restauración y acondicionamiento en los túneles y bunkers para garantizar la seguridad de los visitantes y preservar la autenticidad de los espacios, cumpliendo con regulaciones y normas de conservación. Seguidamente se haría uso de algunas salas del lugar para proporcionar una narrativa completa de la historia de este sitio, junto con información más general relacionada con el tema en cuestión.

Principalmente se basaría en la organización de visitas guiadas o excursiones, acompañadas de guías expertos, a través de las instalaciones. Esto permitiría a los turistas explorar los túneles y salas, brindándoles una experiencia educativa y emocionante, además de completa. Durante estas visitas, se proporcionaría información detallada y se animaría a los visitantes a plantear todo tipo de preguntas, asegurando así una interacción enriquecedora.

Además, se propone transformar este lugar en un museo o espacio de exposiciones que incorpore experiencias interactivas y de multimedia. Específicamente, se plantea la implementación de tecnología para ofrecer a los visitantes una experiencia inmersiva, mediante:

- La instalación de pantallas interactivas que muestren imágenes, videos, audios y testimonios históricos, que proporcionen un contexto.
- La creación de reconstrucciones virtuales que representen cómo eran los espacios en la época o escenas importantes de la historia. Se utilizaría realidad virtual o aumentada para permitir a los visitantes "viajar en el tiempo" y experimentar la historia de primera mano.
- La exhibición de artefactos, fotografías, documentos y objetos relacionados, que ayuden a complementar la experiencia y brinden conexión tangible con el pasado.

Se pueden desarrollar programas educativos y eventos especiales que enriquezcan la experiencia, incluyendo talleres diseñados para escuelas o colegios y grupos interesados en aprender sobre la historia. Asimismo, se podrían organizar eventos como conferencias, mesas redondas o proyecciones de documentales, abordando diversos aspectos históricos y fomentando la discusión y el intercambio de ideas. Estas actividades adicionales ampliarían el alcance del lugar, convirtiéndolo en un centro dinámico de aprendizaje e interacción para visitantes de todas las edades.

Es fundamental destacar la necesidad de colaborar y realizar investigaciones en conjunto con expertos en historia, patrimonio y turismo, tanto a nivel local como nacional e incluso internacional. Esta colaboración garantizará la precisión y autenticidad de la experiencia ofrecida, al contar con el conocimiento y la experiencia de profesionales en el campo.

Es imprescindible asegurar el respeto por la memoria histórica y la preservación del patrimonio al desarrollar un producto turístico de esta naturaleza. Este proyecto se llevará a cabo con un enfoque sostenible, considerando constantemente el entorno natural y la importancia histórica de los lugares involucrados. Además, preservar la integridad de las estructuras originales es de vital importancia, evitando modificaciones excesivas que puedan comprometer su autenticidad. Asimismo, se valorará la importancia de la conservación a largo plazo, asegurando que las futuras generaciones también puedan disfrutar de estos espacios históricos.

Resulta imprescindible crear una página web dedicada al lugar o lugares en cuestión, puesto que actualmente es una herramienta fundamental a la hora de promocionar cualquier producto turístico. Es fundamental contar con una página web atractiva, que presente la historia, los atractivos y las actividades relacionadas con el sitio.

Por otro lado, se debe establecer una estrecha colaboración con hoteles, agencias de viaje y otros distribuidores turísticos para que informen sobre el producto y lo incluyan en sus ofertas y promociones a los turistas. Esta colaboración generará una mayor exposición y conseguirá una repercusión más internacional.

Las administraciones públicas también juegan un papel importante para el desarrollo y la promoción, sobre todo a nivel local, regional y nacional. Es esencial informar a las Consejerías de cultura de los Ayuntamientos, Cabildos y otras administraciones pertinentes. Al involucrar a estas entidades, se fomentará la colaboración y el apoyo en términos de recursos, financiación y promoción, además, a la conservación del patrimonio para garantizar su sostenibilidad a largo plazo.

El principal objetivo de este proyecto es educar y difundir el conocimiento sobre la historia de Canarias en relación a la Segunda Guerra Mundial. Este acontecimiento, que puede parecer distante, en realidad no lo es, y es fundamental evitar que caiga en el olvido. Enseñar historia es de vital importancia para prevenir la repetición de eventos pasados.

Otro punto es, que este tipo de propuestas y turismo ayudan a preservar y mantener viva la historia y el legado de ciertos eventos y periodos importantes de la humanidad, proporcionan evidencia de los acontecimientos y permiten comprender mejor acerca del hecho. Nos brindan la oportunidad de reflexionar sobre el pasado y aprender de él.

El desarrollo de productos turísticos puede brindar oportunidades de empleo y desarrollo económico local. Atrae turistas interesados que generan beneficios económicos mientras se promueve un turismo sostenible y responsable.

Los lugares históricos a menudo tienen un valor arquitectónico, artístico o cultural significativo. Al visitarlos, podemos apreciar, valorar y fomentar la preservación del patrimonio cultural que representan, y comprender su importancia en la identidad y la herencia de una región o país. Por último, nos crean conciencia y memoria, aumentando nuestra empatía hacia los acontecimientos y las luchas que han tenido las personas afectadas, y a honrar la memoria de aquellos que vivieron tiempos difíciles.

## **9. CONCLUSIÓN**

En conclusión, esta investigación ha examinado el fenómeno del turismo oscuro en diferentes aspectos. A lo largo del estudio, se ha evidenciado que este tipo de turismo ha adquirido una creciente importancia en la industria, atrayendo a viajeros en busca de experiencias auténticas y reflexivas. Además, se espera que la demanda de este tipo de turismo continúe aumentando a lo largo de los años, especialmente debido a eventos recientes como la pandemia del Covid-19 y el conflicto en Ucrania. He explorado motivaciones y lugares asociados al turismo oscuro en general, y posteriormente me he centrado en la propuesta de producto turístico de turismo oscuro en Canarias.

Durante la investigación se ha comprendido la importancia de practicar este tipo de turismo de manera respetuosa y la necesidad de tratar con sensibilidad determinados sitios y eventos históricos, siempre respetando la memoria y el legado de las personas involucradas y no faltando el respeto.

He descubierto la significativa presencia de bunkers y túneles nazis en las islas Canarias, que a menudo son poco conocidos o pasados por alto. Estos lugares históricos representan una oportunidad única para desarrollar productos turísticos que no solo brinden una experiencia educativa, sino que también fomenten la reflexión y el respeto hacia los eventos trágicos de la Segunda Guerra Mundial.

La propuesta de un producto turístico de turismo oscuro en Canarias busca aprovechar el potencial histórico y cultural de la región para ofrecer a los visitantes una experiencia única y educativa. Se espera que contribuya a la conservación del patrimonio, genere conciencia histórica y promueva un turismo sostenible. Es necesario seguir investigando y trabajando para garantizar el éxito y la autenticidad de esta propuesta, y para asegurar que el turismo oscuro en Canarias siga siendo una experiencia gratificante y un legado duradero para las futuras generaciones. El objetivo de

esta propuesta no es glorificar el pasado oscuro, sino más bien recordar y aprender de él, promoviendo la conciencia del pasado y la responsabilidad social.

Como conclusión personal, este estudio ha sido una experiencia enriquecedora que ha ampliado mi comprensión sobre el turismo oscuro. He aprendido la importancia de abordar este tipo de turismo con sensibilidad y responsabilidad, reconociendo el valor de la historia y el legado. Además, me ha dejado una clara conciencia sobre la importancia de empatizar con los demás, sobre todo con aquellos que han pasado por situaciones complicadas. A pesar de la controversia que rodea este tipo de turismo y las opiniones negativas que genera, considero que ofrece una valiosa oportunidad educativa y una plataforma para mostrar respeto. Además, es crucial conocer los hechos históricos, especialmente aquellos de naturaleza trágica, para evitar que se repitan en el futuro.

En resumen, el turismo oscuro representa una faceta intrigante y compleja del panorama turístico actual. Su importancia se encuentra en la capacidad de generar experiencias educativas y reflexivas, así como en su potencial para contribuir al desarrollo sostenible y la preservación del patrimonio. Sin embargo, es necesario abordar este tipo de turismo de manera ética, responsable y sostenible, asegurando que respete y valore adecuadamente la historia y las comunidades locales involucradas.

#### **BIBLIOGRAFÍA:**

Stone, P.R., Hartmann, R., Seaton, T., Sharpley R., & White L. (2018). *The Palgrave handbook of dark tourism studies*. Palgrave handbooks.

Sharpley, R., & Stone, P.R. (2009). *The darker side of travel. The theory and practice of dark tourism*. Chanel View Publications.

Stainton, H. (2021, 15 de noviembre). *The Importance of Dark Tourism: The Black/ Thanatourism Tourism Industry Explained*. [Video]. Youtube. <https://www.youtube.com/watch?v=iimJK6wmZPs>

Cultura Obscura. (2020, 10 de agosto). *Dark Tourism | Cultura Obscura Travel Blog*. <https://www.culturaobscura.com/dark-tourism/>

Turismo Oscuro | Ostelea. (s. f.). <https://www.ostelea.com/research/turismo-oscur>

Stone, P. R. (2006). A Dark Tourism Spectrum: towards a typology of death and macabre related tourist sites, attractions and exhibitions. *TOURISM: An Interdisciplinary International Journal* Vol. 54 Iss. 2, 145-160.

[http://clouk.uclan.ac.uk/27720/1/27720%20fulltext\\_stamped.pdf](http://clouk.uclan.ac.uk/27720/1/27720%20fulltext_stamped.pdf)

Georgiev, I. I. (2020). *Análisis del turismo Oscuro y sus motivaciones*. (Trabajo de fin de grado, Universidad politécnica de Valencia).

<https://riunet.upv.es/bitstream/handle/10251/152942/Georgiev%20-%20Análisis%20de%20los%20tipos%20de%20turismo%20oscuro%20y%20sus%20motivaciones.pdf?sequence=1>

Soro, E. (s.f.). *Turismo oscuro: Perfiles, nichos, motivaciones y experiencias a nivel mundial*. [Tesis doctoral, The Ostelea school of tourism and hospitality] Ostelea. [http://www.aept.org/archivos/documentos/informe turismo oscuro.pdf](http://www.aept.org/archivos/documentos/informe_turismo_oscuro.pdf)

Jarl, I. (2021). *Motivations and intentions for engaging in Dark Tourism*. (Trabajo fin de grado, Modul University Private University Vienna). [https://www.modul.ac.at/uploads/files/Theses/Bachelor/Undergrad\\_2021/BBA\\_2021/1811034\\_JA\\_RL\\_Isabel\\_Thesis\\_BBA.pdf](https://www.modul.ac.at/uploads/files/Theses/Bachelor/Undergrad_2021/BBA_2021/1811034_JA_RL_Isabel_Thesis_BBA.pdf)

HiSoUR. (Año día de mes). Turismo Oscuro. *HiSoUR Arte Cultura Historia*. <https://www.hisour.com/es/dark-tourism-39084/>

Carero, M., & Ace, J. (Año, día de mes). Pearl Harbor, visita a una de las atracciones más espectaculares de EE.UU. *Pasean2*. <https://pasean2.com/visitar-pearl-harbor/>

Ataque a Pearl Harbor. (2020, 26 de enero). En *Wikipedia*. [https://es.wikipedia.org/wiki/Ataque\\_a\\_Pearl\\_Harbor](https://es.wikipedia.org/wiki/Ataque_a_Pearl_Harbor)

Cid, M. (2015, 24 de septiembre). La guía definitiva del turismo bélico: 9 lugares imprescindibles. *Xataka*. <https://magnet.xataka.com/asi-lo-hemos-vivido/la-guia-definitiva-del-turismo-belico-9-lugares-imprescindibles>

Light, D. (2017). Progress in dark tourism and thanatourism research: An uneasy relationship with heritage tourism. *Tourism Management*, 61, 275-301. <https://doi.org/10.1016/j.tourman.2017.01.011>

Light, D. (2017b). Progress in dark tourism and thanatourism research: An uneasy relationship with heritage tourism. *Tourism Management*, 61, 275-301. <https://doi.org/10.1016/j.tourman.2017.01.011>

*Definiciones de Turismo Oscuro*. (2021, 3 diciembre). EVE Museos e Innovación. <https://evemuseografia.com/2021/10/29/definiciones-de-turismo-oscuro>

*Auschwitz-Birkenau | Memorial y Museo*. (2023, 25 junio). Auschwitz-Birkenau | Memorial y Museo. <https://www.theauschwitztours.com/es/auschwitz-birkenau-memorial-and-museum/>

*What is dark tourism and why is it so popular?* (s. f.). | Tourism Teacher. <https://tourismteacher.com/dark-tourism/>

Hohenhaus, P. (s. f.). home - *Dark Tourism - the guide to dark travel destinations around the world*. <https://www.dark-tourism.com/>

Magano, J., Brea, J. A. F., & Leite, Â. (2022). Dark Tourists: Profile, Practices, Motivations and Wellbeing. *International Journal of Environmental Research and Public Health*, 19(19), 12100. <https://www.ncbi.nlm.nih.gov/pmc/articles/PMC9566811/>

Alcalde, S. (2023, 26 abril). Los terribles e imborrables efectos de la radiación del accidente de Chernóbil. *www.nationalgeographic.com.es*. [https://www.nationalgeographic.com.es/ciencia/los-efectos-de-la-radiacion-del-accidente-de-chernobil-perduran-en-el-tiempo\\_14365](https://www.nationalgeographic.com.es/ciencia/los-efectos-de-la-radiacion-del-accidente-de-chernobil-perduran-en-el-tiempo_14365)

Redacción. (2023, 26 abril). Ucrania, Chernobil: 30 años después del accidente nuclear. *historia.nationalgeographic.com.es*. [https://historia.nationalgeographic.com.es/a/consecuencias-desastre-nuclear-chernobil\\_10304](https://historia.nationalgeographic.com.es/a/consecuencias-desastre-nuclear-chernobil_10304)

Zona de exclusión de Chernóbil. (2019, 12 de agosto). En *Wikipedia*. [https://es.wikipedia.org/wiki/Zona\\_de\\_exclusi3n\\_de\\_Chern3bil](https://es.wikipedia.org/wiki/Zona_de_exclusi3n_de_Chern3bil)

Europa Press. (s. f.). (FOTOS) Recorrido por los pueblos abandonados de Chernóbil. *europapress.es*. <https://www.europapress.es/internacional/noticia-fotos-recorrido-pueblos-abandonados-chernobil-20160425121109.html>

*Campo de concentración Auschwitz-Birkenau | Antiguo campo de exterminio nazi*. (2023, 27 de enero). Campo de concentración Auschwitz-Birkenau | Antiguo campo de exterminio nazi. <https://www.theauschwitztours.com/es/auschwitz-concentration-camp/>



Hohenhaus, P. (s. f.-a). *Chernobyl & Pripjat - Dark Tourism - the guide to dark travel destinations around the world*. <https://www.dark-tourism.com/index.php/15-countries/individual-chapters/481-chernobyl>

Lynwood, A. (2022). Dark Tourism Explained: Why People Visit Places of Death. *Dark Side of Humanity - Your guide to the darkest depths of humanity*. <https://darksideofhumanity.com/dark-tourism-explained-why-people-visit-places-of-death/>

La historia del "bosque de los suicidios" en Japón. (2018, 4 de enero). [Video]. CNN. <https://edition.cnn.com/videos/spanish/2018/01/04/cnnee-pkg-original-japon-bosque-aokigahara-suicidios-youtuber.cnn>

Gavaldà, J. (2020, 15 de marzo). Aokigahara, el bosque de los suicidios. *www.nationalgeographic.com.es*. [https://www.nationalgeographic.com.es/naturaleza/aokigahara-bosque-suicidios\\_15268](https://www.nationalgeographic.com.es/naturaleza/aokigahara-bosque-suicidios_15268)

Alcalde, S. (2023, 26 de abril). Los terribles e imborrables efectos de la radiación del accidente de Chernóbil. *www.nationalgeographic.com.es*. [https://www.nationalgeographic.com.es/ciencia/los-efectos-de-la-radiacion-del-accidente-de-chernobil-perduran-en-el-tiempo\\_14365](https://www.nationalgeographic.com.es/ciencia/los-efectos-de-la-radiacion-del-accidente-de-chernobil-perduran-en-el-tiempo_14365)

Isalska, A. (2019, 3 de junio). Chernobyl, una atracción turística de Ucrania. CNN. <https://cnnespanol.cnn.com/2019/06/03/chernobil-la-nueva-atraccion-turistica-de-ucrania/>

Navarro, H. (2022). Cómo visitar Chernobyl. *Mi baúl de blogs*. <https://www.mibauldeblogs.com/como-visitar-chernobyl/>

Benaamari, O. (2023, 9 de enero). Silencio y muerte: así es el Bosque de los Suicidios donde decenas de personas pierden la vida cada año. *El Español*. [https://www.elespanol.com/enclave-ods/historias/20230109/silencio-muerte-bosque-suicidios-decenas-personas-pierden/732427073\\_0.html#:~:text=quitarse%20la%20vida,-.Se%20estima%20que%20cada%20a%C3%B1o%20se%20suicidan%20en,entre%2050%20y%20100%20personas.&text=Cada%20d%C3%ADa%20y%20desde%20los,v%C3%ADctimas%20y%20evitar%20las%20tragedias](https://www.elespanol.com/enclave-ods/historias/20230109/silencio-muerte-bosque-suicidios-decenas-personas-pierden/732427073_0.html#:~:text=quitarse%20la%20vida,-.Se%20estima%20que%20cada%20a%C3%B1o%20se%20suicidan%20en,entre%2050%20y%20100%20personas.&text=Cada%20d%C3%ADa%20y%20desde%20los,v%C3%ADctimas%20y%20evitar%20las%20tragedias)

Jesús. (2023). Aokigahara: El bosque de los suicidios de Japón. *Japonpedia*. <https://japonpedia.com/bosque-los-suicidios-japon/>

Sala, À. (2023, 23 de mayo). Video: Así fue la erupción del Vesubio que acabó con Pompeya. *historia.nationalgeographic.com.es*. [https://historia.nationalgeographic.com.es/a/video-asi-fue-erupcion-vesubio-que-acabo-pompeya\\_12979](https://historia.nationalgeographic.com.es/a/video-asi-fue-erupcion-vesubio-que-acabo-pompeya_12979)

Huertas, P. (2022, 26 de abril). ¿Cuándo fue destruida realmente Pompeya? *historia.nationalgeographic.com.es*. [https://historia.nationalgeographic.com.es/a/cuando-fue-destruida-realmente-pompeya\\_17331](https://historia.nationalgeographic.com.es/a/cuando-fue-destruida-realmente-pompeya_17331)

Sarai. (2021). Turismo negro – 15 sitios que hemos visitado (II). *Viajero Errante*. <https://www.viajeroerrante.com/turismo-negro-turismo-oscuro/>

Hohenhaus, P. (s. f.-a). *9/11 Memorial Museum - Dark Tourism - the guide to dark travel destinations around the world*. <https://www.dark-tourism.com/index.php/destinations/15-countries/individual-chapters/1105-nine-eleven-museum>

Atentados del 11 de septiembre de 2001. (2022, 26 de enero). En *Wikipedia*. [https://es.wikipedia.org/wiki/Atentados\\_del\\_11\\_de\\_septiembre\\_de\\_2001](https://es.wikipedia.org/wiki/Atentados_del_11_de_septiembre_de_2001)

Hohenhaus, P. (s. f.-c). *Ground Zero, New York - Dark Tourism - the guide to dark travel destinations around the world*. <https://www.dark-tourism.com/index.php/destinations/15-countries/individual-chapters/720-ground-zero>

National September 11 Memorial & Museum. (2018, 10 de junio). En *Wikipedia*. [https://es.wikipedia.org/wiki/National\\_September\\_11\\_Memorial\\_%26\\_Museum](https://es.wikipedia.org/wiki/National_September_11_Memorial_%26_Museum)

Pasaportenomada. (2022). QUÉ VER EN POMPEYA – A LA SOMBRA DEL VESUBIO. *pasaportenomada*. <https://pasaportenomada.es/que-ver-en-pompeya>

Historia. (s. f.). Catacumbes. <https://www.catacumbes.paris.fr/es/historia/historia>

Okdiario. (2019, 9 de agosto). 4 misterios de las Catacumbas de París. *okdiario.com*. <https://okdiario.com/lista/4-misterios-catacumbas-paris-4455847>

Pryzant, R. C. (2022, 27 de mayo). Las catacumbas misteriosas. *viajes.nationalgeographic.com.es*. [https://viajes.nationalgeographic.com.es/ubicacion-exacta/catacumbas-misteriosas\\_18221](https://viajes.nationalgeographic.com.es/ubicacion-exacta/catacumbas-misteriosas_18221)

Catacumbas de París | Buendía tours. (s. f.). BuendíaTours. <https://buendiatours.com/es/guias/paris/catacumbas>

Hohenhaus, P. (s. f.-b). *Alcatraz - Dark Tourism - the guide to dark travel destinations around the world*. <https://www.dark-tourism.com/index.php/usa/15-countries/individual-chapters/760-alcatraz#b>

Isla de Alcatraz. (2018, 30 de agosto). En *Wikipedia*. [https://es.wikipedia.org/wiki/Isla\\_de\\_Alcatraz](https://es.wikipedia.org/wiki/Isla_de_Alcatraz)

Prisión Federal de Alcatraz. (2019, 30 de junio). En *Wikipedia*. [https://es.wikipedia.org/wiki/Prisión\\_Federal\\_de\\_Alcatraz](https://es.wikipedia.org/wiki/Prisión_Federal_de_Alcatraz)

Blanco, A. B. (2021, 8 de agosto). Búncers de la costa canaria: la memoria olvidada de la Segunda Guerra Mundial. *El Independiente*. <https://www.elindependiente.com/tendencias/historia/2021/08/08/bunkers-de-la-costa-canaria-la-memoria-olvidada-de-la-segunda-guerra-mundial/>

Raya, C. I. (2020). ¿Qué nos cuentan los búnkeres costeros de Tenerife?. *Museos de Tenerife*. <https://www.museosdetenerife.org/blog/articulo-de-divulgacion-que-nos-cuentan-los-bunkeres-costeros-de-tenerife-por-cristian-igor-raya/>

Redacción ER (2015, 8 de octubre). La leyenda nazi de la Casa Winter. *EscapadaRural*. <https://www.escapadarural.com/blog/la-leyenda-nazi-de-la-casa-winter/>

Villa Winter. (2022, 23 de noviembre). En *Wikipedia*. [https://es.wikipedia.org/wiki/Villa\\_Winter](https://es.wikipedia.org/wiki/Villa_Winter)

Ramos, J. (2014, 9 de enero). Los túneles secretos de Franco y Hitler (Gran Canaria). *Lugares con historia*. <https://www.lugaresconhistoria.com/los-tuneles-secretos-de-franco-y-hitler-gran-canaria>

Santana, E. G. (s. f.). Los túneles secretos de Franco y Hitler en el Barranco de Tamaraceite. <http://unpaseoportamaraceite.blogspot.com/2010/05/los-tuneles-secretos-de-franco-y-hitler.html>

Casa Winter. (9 de agosto de 2019). *La Casa | La casa Winter*. La casa Winter. <https://casawinter.com/la-casa-winter>

Reflecting on 2018: See the 9/11 Memorial & Museum's Year in Review | National September 11 Memorial & Museum. (s. f.). <https://www.911memorial.org/connect/blog/reflecting-2018-see-911-memorial-museums-year-review#:~:text=In%202018%2C%206.6%20million%20people,two%20new%20exhibitions%20in%202018.>

Goodge, C. (2023). How to avoid the foot traffic of Pompeii? *Pompeii Tours*. <https://www.pompeiiitours.it/blog/how-to-avoid-the-foot-traffic-of-pompeii/#:~:text=Some%202.5%20million%20tourists%20visit,there%20in%20front%20of%20the>

www.auschwitz.org. (s. f.). News / Museum / Auschwitz-Birkenau. <https://www.auschwitz.org/en/museum/news/2-million-320-thousand-visitors-at-the-auschwitz-memorial-in-2019,1400.html>

Alcatraz Federal Penitentiary. (2023, 6 de marzo). En Wikipedia. [https://en.wikipedia.org/wiki/Alcatraz\\_Federal\\_Penitentiary#:~:text=The%20prison%20closed%20in%201963,some%201.5%20million%20visitors%20annually](https://en.wikipedia.org/wiki/Alcatraz_Federal_Penitentiary#:~:text=The%20prison%20closed%20in%201963,some%201.5%20million%20visitors%20annually)

Nicklin, M. W. (2022). A Visitor's Guide to The Paris Catacombs - AFAR. AFAR Media. <https://www.afar.com/magazine/paris-catacombs-what-they-are-and-how-to-visit#:~:text=Scientists%20estimate%20that%20some%206.a%20very%20popular%20tourist%20site>

Statista. (2023, 17 de enero). Number of tourists in Chernobyl Exclusion Zone 2017-2021. <https://www.statista.com/statistics/1231428/number-of-tourists-in-chernobyl-exclusion-zone/>

Campo de concentración Auschwitz-Birkenau | Antiguo campo de exterminio nazi. (2023b, enero de 27). Campo de concentración Auschwitz-Birkenau | Antiguo campo de exterminio nazi. <https://www.theauschwitztours.com/es/auschwitz-concentration-camp/>

Redacción. (2023b, abril de 26). Ucrania, Chernobyl: 30 años después del accidente nuclear. *historia.nationalgeographic.com.es*. [https://historia.nationalgeographic.com.es/a/consecuencias-desastre-nuclear-chernobil\\_10304](https://historia.nationalgeographic.com.es/a/consecuencias-desastre-nuclear-chernobil_10304)

Agencia Sinc. (2022, 9 de marzo). Rusia desconecta Chernóbil de red eléctrica. <https://www.agenciasinc.es/Noticias/Rusia-desconecta-Chernobil-de-la-red-electrica>

Redacción. (2023c, abril 26). Ucrania, Chernobyl: 30 años después del accidente nuclear. *historia.nationalgeographic.com.es*. [https://historia.nationalgeographic.com.es/a/consecuencias-desastre-nuclear-chernobil\\_10304](https://historia.nationalgeographic.com.es/a/consecuencias-desastre-nuclear-chernobil_10304)

Sur, D. (2019, 22 de agosto). Fotos: 13 lugares que nunca deberías visitar. *Diario Sur*. <https://www.diariosur.es/sociedad/lugares-nunca-deberias-visitar-20190816113459-ga.html>

Getyourguide. (s.f.). San Francisco: tour de la ciudad y ticket alcatraz. <https://www.getyourguide.es/san-francisco-l61/san-francisco-tour-de-la-ciudad-y-ticket-a-alcatraz-t120306/>

Fernández, Y. (2021). Pripjat antes y después de Chernobyl: Así es la ciudad de la Central más de 30 años después del accidente. *Xataka*. <https://www.xataka.com/otros/pripyat-antes-despues-chernobyl-asi-ciudad-central-despues-accidente>

Europa Press. (s. f.-b). (Fotos) Recorrido por los pueblos abandonados de Chernóbil. *europapress.es*. <https://www.europapress.es/internacional/noticia-fotos-recorrido-pueblos-abandonados-chernobil-20160425121109.html>

Antonio. (s. f.). Entrada al Memorial y al Museo del 11-s. <https://www.civitatis.com/es/nueva-york/entrada-memorial-museo-11-s/>

Introducción. (s. f.). Catacombes. <https://www.catacombes.paris.fr/es/introduccion>

Huertas, P. (2022b, abril de 26). ¿Cuándo fue destruida realmente Pompeya? *historia.nationalgeographic.com.es*. [https://historia.nationalgeographic.com.es/a/cuando-fue-destruida-realmente-pompeya\\_17331](https://historia.nationalgeographic.com.es/a/cuando-fue-destruida-realmente-pompeya_17331)

Febles, L., F. (2013, 13 de mayo). El búnker de la Quinta: conexión con la Segunda Guerra Mundial. *Diario de Avisos*. <https://www.diariodeavisos.com/2013/05/bunker-quinta-conexion-con-segunda-guerra-mundial/>