



Universidad  
de La Laguna  
Facultad de Derecho



Grado en Relaciones Laborales

Facultad de Derecho. Universidad de La Laguna

Curso 2018 / 2019

Convocatoria: Junio

**LA EVOLUCIÓN DEL MERCADO LABORAL ESPAÑOL, CON  
ESPECIAL REFERENCIA A LA COMUNIDAD AUTÓNOMA DE  
CANARIAS.**

*Evolution of the Spanish labor market, with special reference to the autonomous  
community of the Canary Islands.*

**Realizado por el alumno Ignacio Hodgson Garabote**

**Tutorizado por el Profesor D. Manuel Navarro Ibáñez**

Departamento: Economía, Contabilidad y Finanzas

Área de conocimiento: Fundamentos del Análisis Económico

**ABSTRACT**

The finality of the present project is to analysis and study of the labor market in Spain and especially the Autonomous Community of the Canary Islands. The period of analysis is between 2004 and 2017.

The study analyzes the information of the active population, employed, unemployed, economic growth (GDP), wage costs, and a brief analysis of the rigidities and flexibility in the labor market.

An important date is that the labor market adjusts proportionally in terms of amounts (employment and unemployment) and lower proportion, in wage variations.

Key words: labor market, active population, wage costs, unemployed population.

**RESUMEN**

Este trabajo de Fin de Grado tiene como finalidad el análisis y estudio del mercado laboral en España y en especial de la Comunidad Autónoma de Canarias. El periodo de análisis esta comprendido entre 2004 hasta 2017.

En el estudio se analiza los datos de la población activa, ocupada, parada, el crecimiento económico (PIB), los costes salariales, y un breve análisis de las rigideces y flexibilidad en el mercado laboral.

Un resultado importante es que el mercado laboral se ajuste proporcionalmente en términos de cantidades (empleo y desempleo) y menor proporción, en variaciones salariales.

**Palabras clave:** mercado laboral, población activa, costes salariales, población parada.

## ÍNDICE

<b>1. INTRODUCCIÓN</b> .....	<b>5</b>
<b>2. DATOS MACROECONÓMICOS DEL MERCADO DE TRABAJO EN ESPAÑA</b> .....	<b>6</b>
2.1 POBLACIÓN TOTAL Y EN EDAD DE TRABAJAR EN ESPAÑA.....	7
2.2 POBLACIÓN ACTIVA E INACTIVA .....	8
2.3 POBLACIÓN OCUPADA.....	12
2.4 POBLACIÓN PARADA .....	15
<b>3. DATOS MACROECONÓMICOS DEL MERCADO DE TRABAJO EN CANARIAS</b> .....	<b>17</b>
3.1 POBLACIÓN TOTAL Y EN EDAD DE TRABAJAR EN CANARIAS.....	17
3.2 POBLACIÓN ACTIVA E INACTIVA .....	18
3.3 POBLACION OCUPADA.....	22
3.4 POBLACION PARADA .....	24
<b>4. CRECIMIENTO ECONÓMICO (PIB) EN ESPAÑA</b> .....	<b>26</b>
4.1 CRECIMIENTO ECONÓMICO (PIB) EN LA COMUNIDAD AUTÓNOMA DE CANARIAS .....	29
<b>5. LOS COSTES SALARIALES</b> .....	<b>32</b>
5.1 LOS COSTES SALARIALES EN ESPAÑA .....	33
5.2 LOS COSTES SALARIALES EN CANARIAS .....	35
<b>6. RIGIDECES VS FLEXIBILIDAD LABORAL EN EL MERCADO LABORAL ESPAÑOL</b> .....	<b>36</b>
<b>7. CONCLUSIONES</b> .....	<b>37</b>
<b>8. BIBLIOGRAFÍA</b> .....	<b>38</b>
<b>9. LEGISLACIÓN</b> .....	<b>39</b>



## 1. INTRODUCCIÓN

Estudiar y conocer el mercado de trabajo se considera imprescindible, puesto que el motor económico de un país fundamentalmente marcha y avanza a medida que su mercado laboral funciona correctamente. No se puede tener una buena economía sin un mercado de trabajo que ajuste adecuadamente la fuerza laboral.

El mercado de trabajo incluye tanto la economía como los derechos y obligaciones que tanto los empresarios como los trabajadores tienen, ya que están obligados a cumplir con la normativa laboral vigente en cada momento.

A continuación, estudiaremos los grandes rasgos del mercado laboral en España y en especial la Comunidad Autónoma de Canarias. En el trabajo analizaremos los datos de actividad, paro, crecimiento económico, y coste salarial desde el año 2000 hasta el 2017.

Se analiza la población empleada y desempleada, en primer lugar se realiza de forma global para España y en segundo lugar, con especial referencia a la Comunidad Autónoma Canaria.

En cuanto al Producto Interior Bruto, estudiaremos su evolución y variación durante el periodo comprendido entre los años 2008 y 2017, analizando la etapa de crisis económica en nuestro país.

De la misma forma analizaremos los costes salariales, mostrando su evolución y variación entre los años 2008 y 2017.

## 2. DATOS MACROECONÓMICOS DEL MERCADO DE TRABAJO EN ESPAÑA

Los datos acerca del mercado de trabajo se obtienen a través de la EPA.<sup>1</sup> Entendemos por ella, a la Encuesta de Población Activa que es una encuesta de los hogares españoles que se lleva a cabo de forma trimestral.

La información que se obtiene es la siguiente: población activa, inactiva, ocupados y parados. Esta encuesta empezó a realizarse en el año 1964 y se lleva a cabo sobre aproximadamente una muestra de 200.000 personas.

Un resumen de los grupos que se extraen de la EPA son:<sup>2</sup>

*Activos:* está compuesto por aquellas personas en edad de trabajar que han decidido dedicarse a una actividad remunerada en el mercado.

*Ocupados:* son aquellas personas que están prestando servicios por cuenta propia ya sean autónomos y otras personas que trabajan para otras como pueden ser asalariados o trabajadores por cuenta ajena.

*Parados:* son aquellas personas que buscan activamente un empleo y no lo encuentran, así buscan su primer empleo o han prestado servicios con anterioridad.

*Inactivos:* son aquellas personas que no prestan servicios. Se dividen en; personas que pueden trabajar, pero no buscan empleo (creen que no lo van a encontrar, no quieren realizar actividades remuneradas) y personas que no pueden trabajar (estudiantes, jubilados, dedicados a tareas del hogar)

*Fuente: “Clasificación de la población de un país según su relación con el*

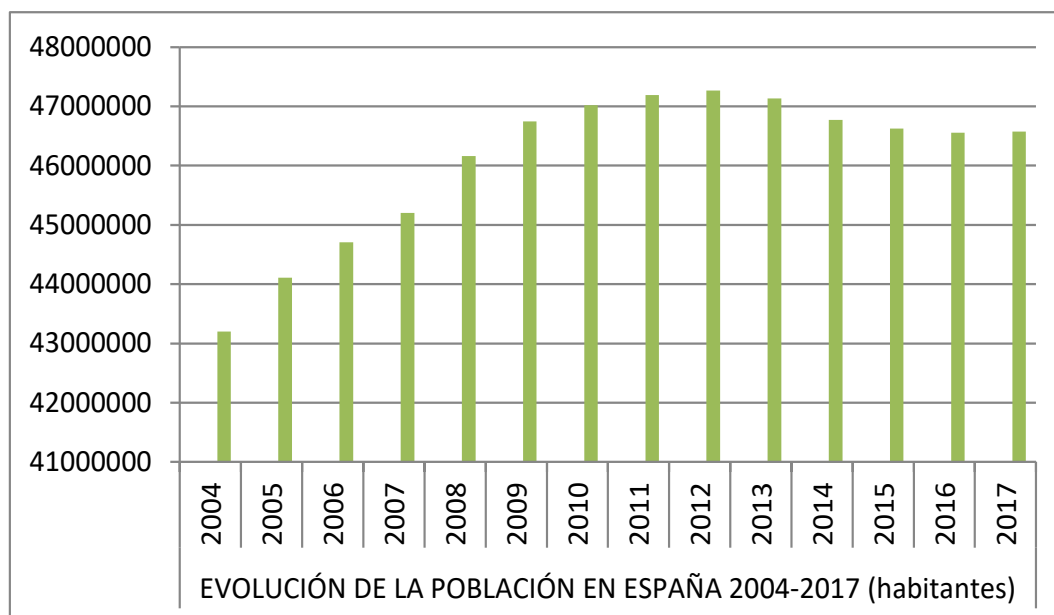
<sup>1</sup> Instituto Nacional de Estadística. (2018). En: [http://www.ine.es/prensa/etcl\\_prensa.htm](http://www.ine.es/prensa/etcl_prensa.htm).

<sup>2</sup> Blanco, J. M. (2008). *Economía Teoría y Práctica*. Madrid: McGRAW-HILL., p. 214.

## 2.1 POBLACIÓN TOTAL Y EN EDAD DE TRABAJAR EN ESPAÑA

En el Gráfico 2.1 se presenta la evolución de la población total en España en el período 2004-2017:

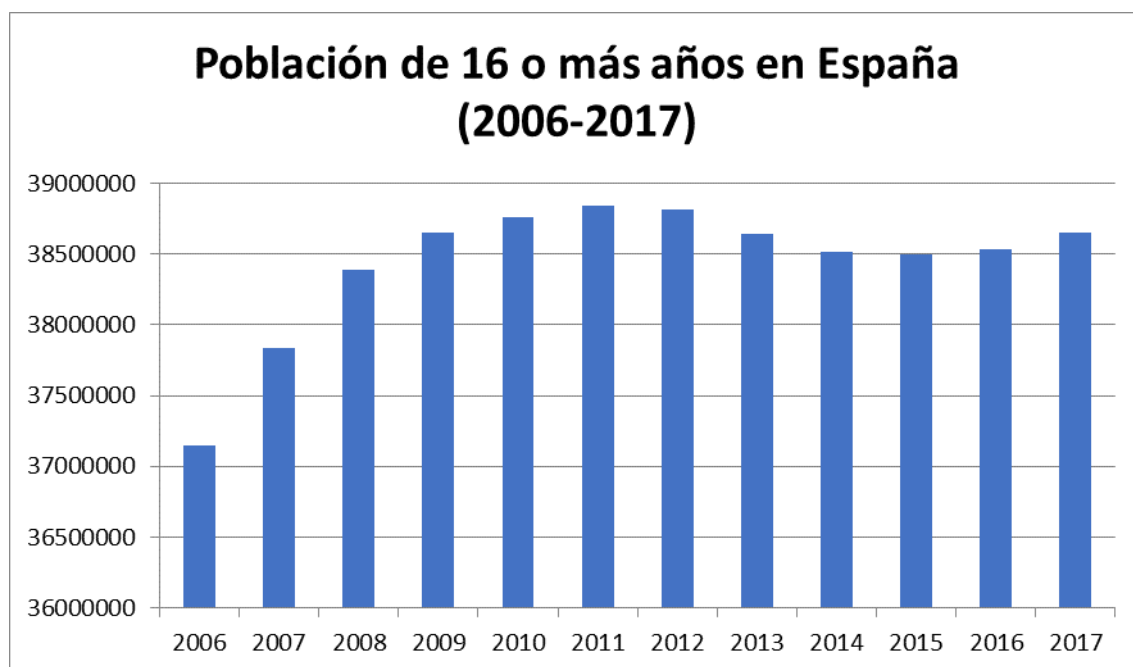
Gráfico 2.1 – Población total en España 2004-2017



*Fuente: Instituto Nacional de Estadística (INE)*

Como se puede apreciar en el Gráfico 2.1, la población española creció entre 2004 hasta el año 2012 en 4.067.637 habitantes, pero en los últimos años de 2013 a 2016 se obtiene un decrecimiento, aunque de menor entidad al haber disminuido en 708.313 habitantes. En el último año (2017), la población, se estabilizó, al incrementarse en 15.124 habitantes con respecto al año anterior.

Gráfico 2.2 – Población de 16 años o más en España 2006-2017



*Fuente: Instituto Nacional de Estadística (INE)*

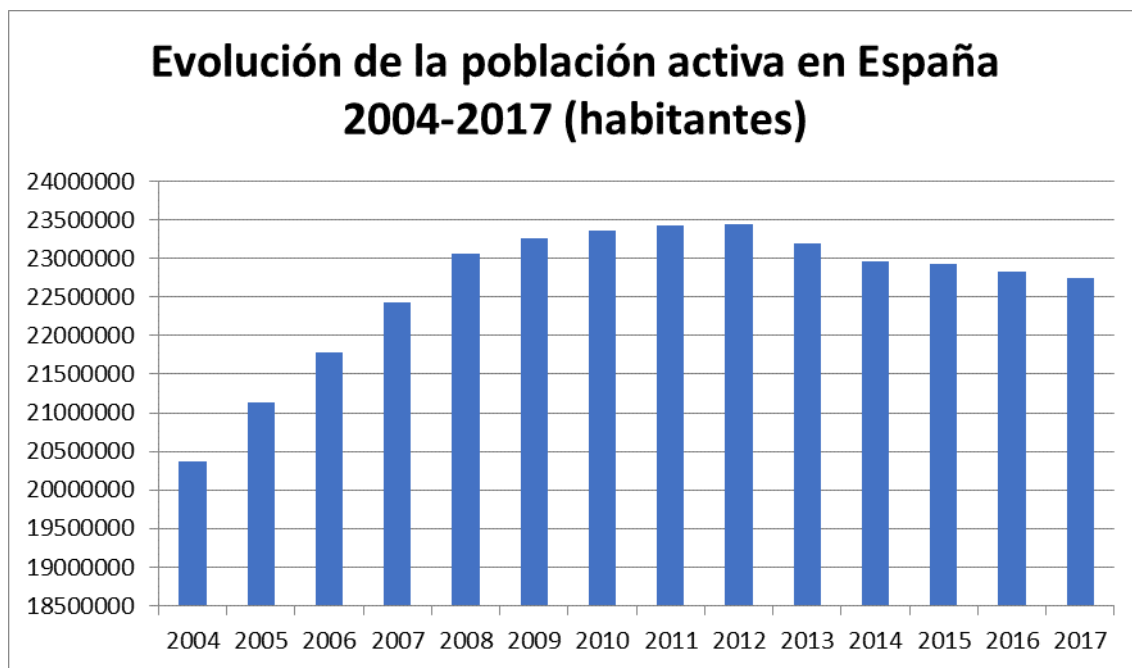
Como se puede apreciar en el gráfico 2.2, la población de 16 o más años, esto es, en edad de trabajar, creció entre 2006 y 2011 en 1.699.500 habitantes, pero en los años de 2012 a 2015 se observa un decrecimiento, aunque en menor cantidad, al haber disminuido en 317.400 habitantes. En los dos últimos años (2016-2017), la población experimentó un crecimiento en 122.600 habitantes con respecto al año anterior.

## 2.2 POBLACIÓN ACTIVA E INACTIVA

A continuación, en el Gráfico 2.3 se expone el número de personas activas en España en el período de 2004-2017:



Gráfica 2.3 – Población activa española 2004-2017



*Fuente: Instituto Nacional de Estadística (INE)*

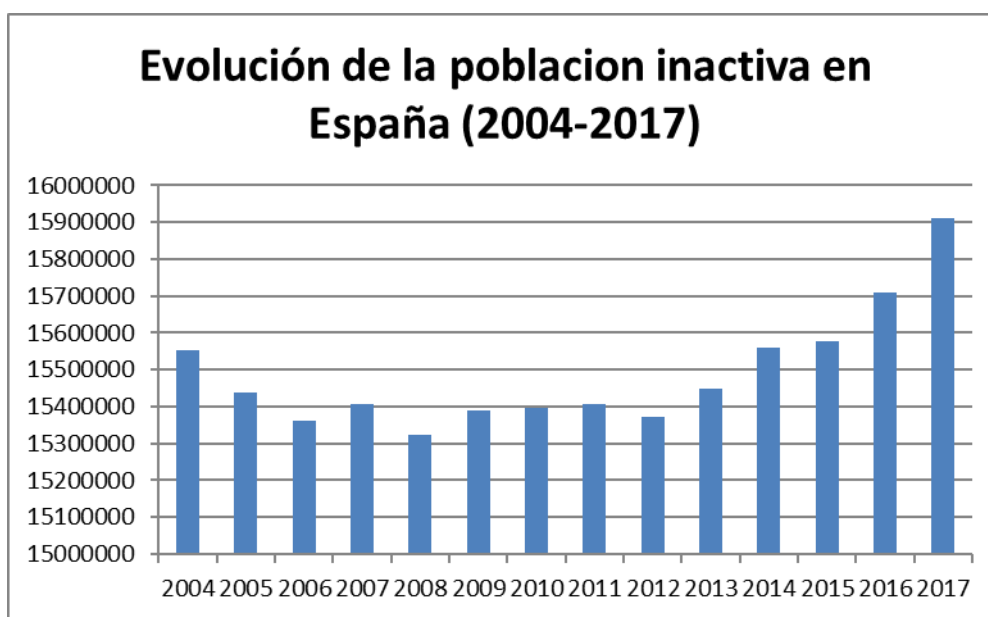
A través del Gráfico 2.3 podemos observar cómo la población activa aumentó desde 2004 hasta 2012 en 3.067.925 personas en nuestro país. Hay que señalar que desde 2013, la población activa ha experimentado una caída: 702.000 menos activos en 2017.

Entendemos por población inactiva<sup>3</sup> aquellas personas que estando en edad de trabajar, o no pueden o no quieren trabajar. En esta situación se encontrarían, fundamentalmente, los colectivos de personas que se ocupan del hogar, estudiantes, jubilados o prejubilados, personas que realizan trabajos sociales o benéficos no

<sup>3</sup> Blanco, J. M. (2008). *Economía Teoría y Práctica*, ob. cit., p. 214.

remunerados, incapacitados laborales, o personas que reciben otras remuneraciones tales como prestaciones sociales, o rentas del capital que les permiten vivir sin realizar una actividad laboral.

Gráfico 2.4 - Población Inactiva en España (2004-2017)



*Fuente: Instituto Nacional de Estadística (INE)*

En cuanto a la situación de inactividad en España se puede apreciar que dicha población está en constante movimiento desde el año 2004 al 2017.

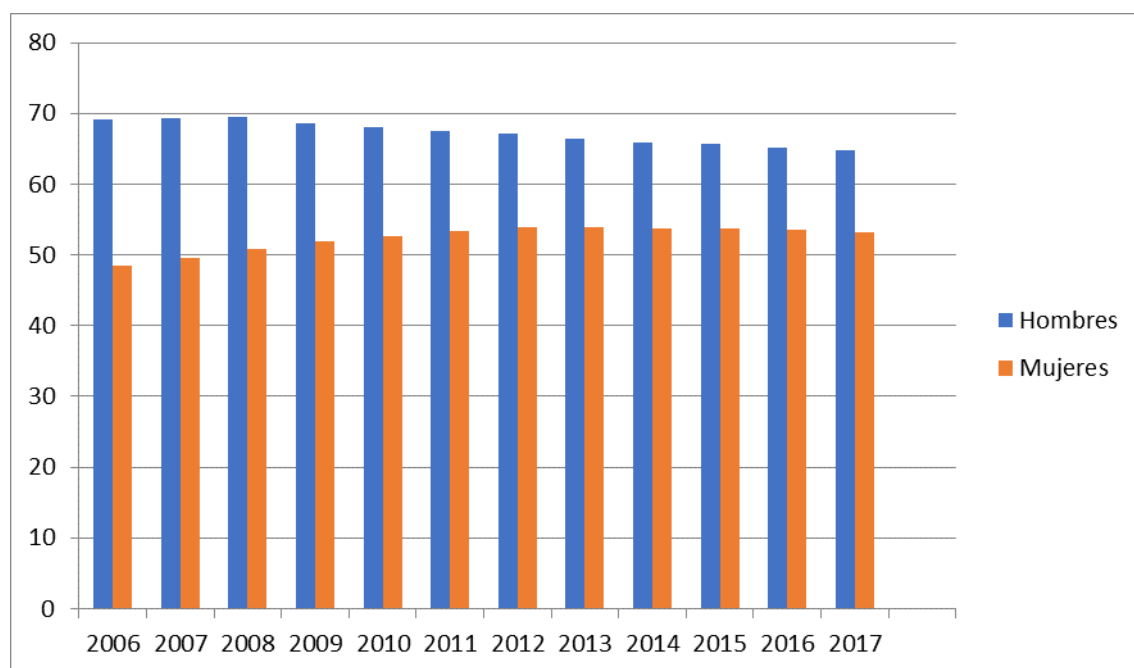
Como podemos ver en el gráfico 2.4, del año 2004 al 2008 la población inactiva ha experimentado subidas y bajadas, pero es a partir del año 2009 cuando la población inactiva crece hasta 2011 en 1.083.675 habitantes inactivos más.

En 2012, la población inactiva vuelve a decrecer en 36.925 personas menos, mientras que a partir del año 2013 se vuelve a producir un incremento del número de personas inactivas llegando hasta el año 2017 en 15912400, lo que supone un crecimiento de 541100 personas inactivas en 6 años.

A continuación, veremos una comparativa de la tasa de actividad entre hombres y mujeres desde el año 2006 hasta el 2017.

Entendemos por Tasa global de actividad:<sup>4</sup> definida como el cociente entre la población activa dentro de la población en edad de trabajar multiplicado por cien.

### **Gráfico 2.5 Evolución de la tasa de actividad en España 2006-2017 (hombres y mujeres)**



*Fuente: Instituto Nacional de Estadística (INE)*

Como podemos observar en el Gráfico 2.5, la tasa de actividad masculina ha sido en todos estos años superior a la femenina. Hay que destacar que la tasa de actividad de los hombres ha ido decreciendo ya que en el año 2006 era de 69,22 % mientras que en el año 2017 ascendía a 64,75%. Así, la tasa de actividad se ha reducido en 4,47 puntos

<sup>4</sup> Blanco, J. M. (2008). *Economía Teoría y Práctica*, ob. cit., p. 214.

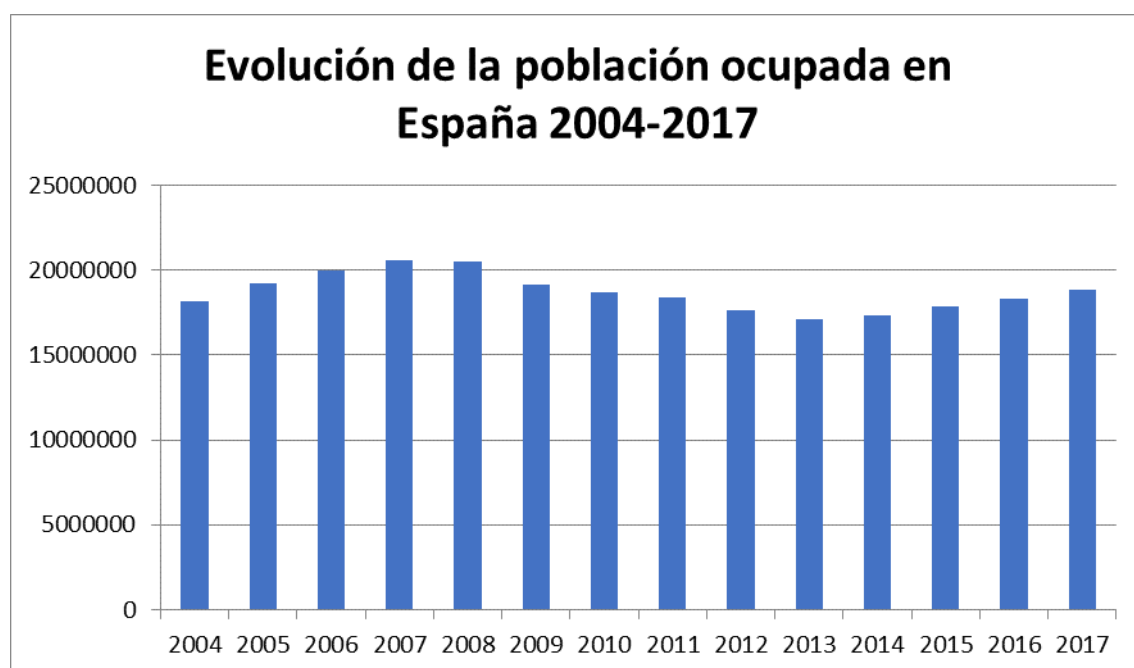
porcentuales en estos últimos 12 años. En cuando a la tasa de actividad de las mujeres, se observa que ésta ha ido creciendo durante los mismos años. En 2006 significaba el 48,45%, mientras que en el año 2017 ascendía a 53,24%, por lo que ha aumentado en 4,79 puntos porcentuales. El mayor valor de la tasa de actividad femenina se alcanzó en el año 2015 con un 53,7%.

Dentro de la población activa nos encontramos con dos grupos, los ocupados (personas que tienen un empleo) y los parados (personas que no tienen empleo y están buscando activamente un puesto de trabajo).

### 2.3 POBLACIÓN OCUPADA

En el Gráfico 2.6 se presenta la evolución de la ocupación en España durante el periodo de 2004; 2017.

Gráfico 2.6 – Población ocupada española 2004-2017



*Fuente: Instituto Nacional de Estadística (INE)*

En el Gráfico 2.6 se puede observar de manera detallada y precisa como el número de personas ocupadas aumentó desde el año 2004 hasta el año 2007 en 2.437.675 personas, esto es, un aumento muy notable en un periodo de cuatro años. Por el contrario, del año 2008 el número de ocupados en España descendió, disminuyendo esta población en 3.330.650 personas ocupadas menos en el año 2013.

Sin embargo, a partir de 2014 se vuelve a producir un aumento de la población ocupada, alcanzando la cifra de 17.344.175 personas. Esta cifra sigue creciendo hasta llegar a las 18.824.800 personas ocupadas en el año 2017, por lo que ha aumentado en 1.685.800 personas respecto al año 2013.

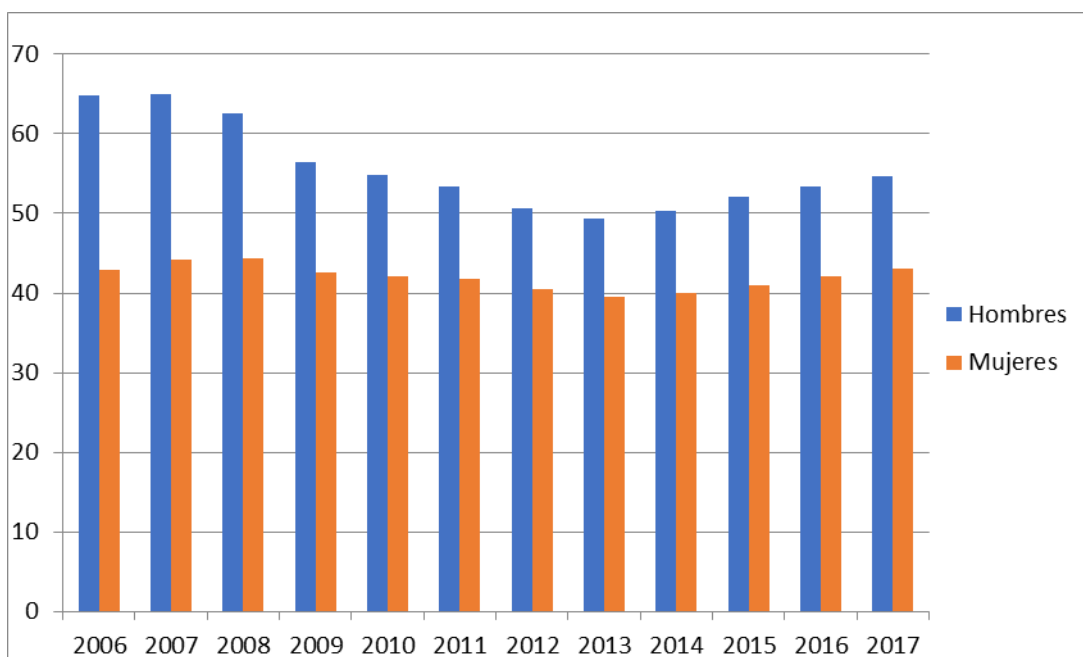
Podemos ver desde hace unos años anteriores a la Reforma Laboral <sup>5</sup>implantada en nuestro país en el año 2012, ha crecido considerablemente el número de personas ocupadas. Esto es debido a una mayor flexibilización del mercado lo que ha provocado un mayor número de empleos y creación de puestos de trabajo, un crecimiento económico y una mejora de la situación económica internacional.

A continuación, veremos un gráfico con la evolución de la tasa de empleo en España durante los años 2006-2017 (%).

Entendemos por tasa de ocupación: definida como el cociente entre el número de ocupados y la población en edad de trabajar, multiplicado por cien.

---

<sup>5</sup> Ley 3/2012, de 6 de julio, de medidas urgentes para la reforma del mercado laboral (BOE núm.162, de 07 de julio de 2012).

**Gráfico 2.7 EVOLUCIÓN DE LA TASA DE OCUPACIÓN EN ESPAÑA**

*Fuente: Instituto Nacional de Estadística.*

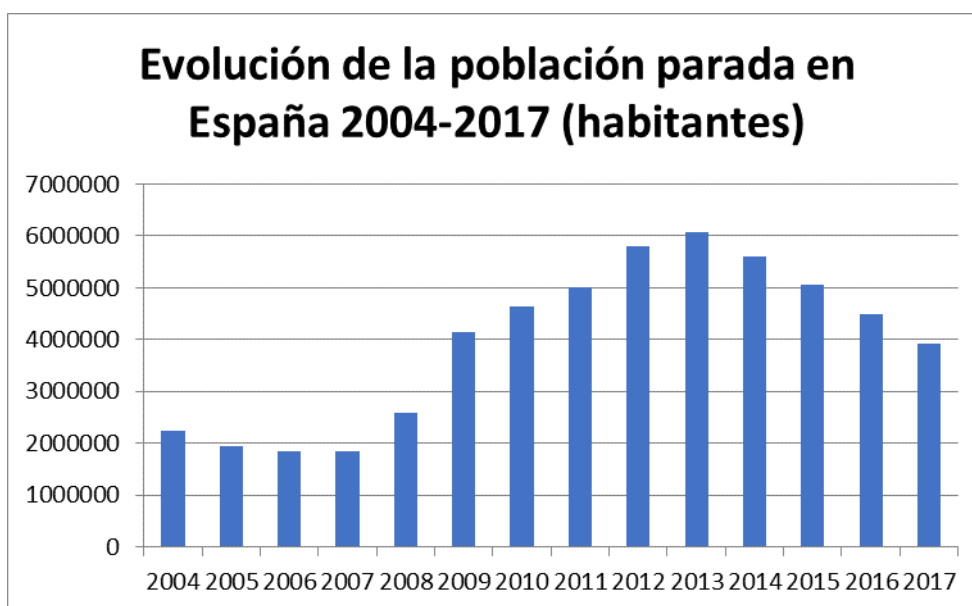
Como podemos apreciar en el Gráfico 2.7, la tasa de ocupación de los hombres se muestra superior a la de las mujeres. Así, desde el año 2006 hasta el año 2007 la tasa de empleo de los hombres se estabilizó alcanzando el 64,95%. Por el contrario, a partir del año 2008 y hasta 2013 se produjo una fuerte disminución de dicha la tasa ya que pasó del 62,55% al 49,39%. A partir del año 2014 vuelve a crecer la tasa de ocupación de los hombres, siendo en el año 2017 un 54,6%.

En cuanto a la tasa de ocupación de las mujeres, ésta ha ido creciendo desde el año 2006 hasta el año 2008, ocupando en este último año el 44,39% de la población femenina. En el año 2009 se produjo una disminución, cayendo un 42,58%, cifra que siguió bajando hasta el año 2013 cuando era del 39,56% de la población en edad de

trabajar. A partir de dicho año se vuelve a producir un aumento, llegando a significar el 43,11% en el año 2017

## 2.4 POBLACIÓN PARADA

**Gráfico 2.8 – Población desempleada española 2004-2017**



*Fuente: Instituto Nacional de Estadística (INE)*

A través del gráfico, se puede ver que el número de personas en situación de paro en nuestro país disminuye a partir del año 2004 llegando hasta el año 2006 a 1.840.876 desempleados. Un total de 392649 personas en situación de paro menos con respecto al año 2004.

A partir del 2008 y hasta 2013, el número de parados en nuestro país ha aumentado hasta alcanzar los 6.061.126 desempleados, por lo que experimentó un aumento de 4.214.976 de personas desde el año 2007. Sin embargo, en 2014 se puede apreciar como hay una disminución en el número de desempleados llegando a la cifra de 5.610.400, la cual se vería otra vez reducida en el año 2017 al llegar a 3.916.900 personas en situación de paro en nuestro país.

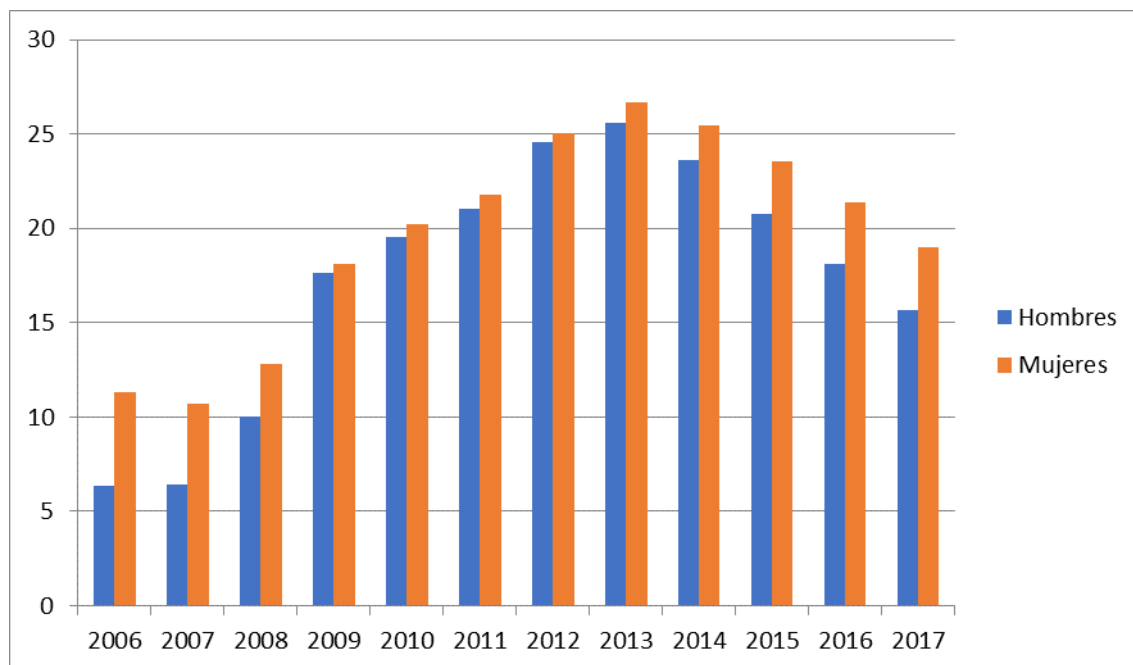
### **Evolución de la tasa de paro en España 2006-2017 (%)** **(Hombres y Mujeres)**

La tasa de desempleo mide el nivel de desocupación en relación a la población activa. En otras palabras, es la parte de la población que estando en edad, condiciones y disposición de trabajar -población activa- no tiene un puesto de trabajo.

La tasa de desempleo es muy útil para conocer las personas que no están trabajando. Su fórmula de cálculo es la población de 16 años y más que no está trabajando y busca trabajo, dividido entre la población económicamente activa de 16 años y más, esto es, ocupados más desocupados.

$$\text{Tasa de desempleo} = \text{N}^\circ \text{ de desempleados} / \text{Población Activa (PA)} \times 100$$

**Gráfico 2.9 - Evolución de la tasa de desempleo en España 2006-2017**



*Fuente: Instituto Nacional de Estadística*



En cuanto a los resultados obtenidos, la tasa de desempleo de los hombres en España ha ido aumentando desde el año 2006 hasta el año 2013, pasando de un 6,35% a un 25,6%. Se produjo un aumento de unos 19,25 puntos porcentuales en un periodo de 8 años. A partir del año 2014, vemos como la tasa de paro disminuye considerablemente ya que en 2017 ocupa un 15,66%, lo que supone un descenso de un 10% respecto al año 2013.

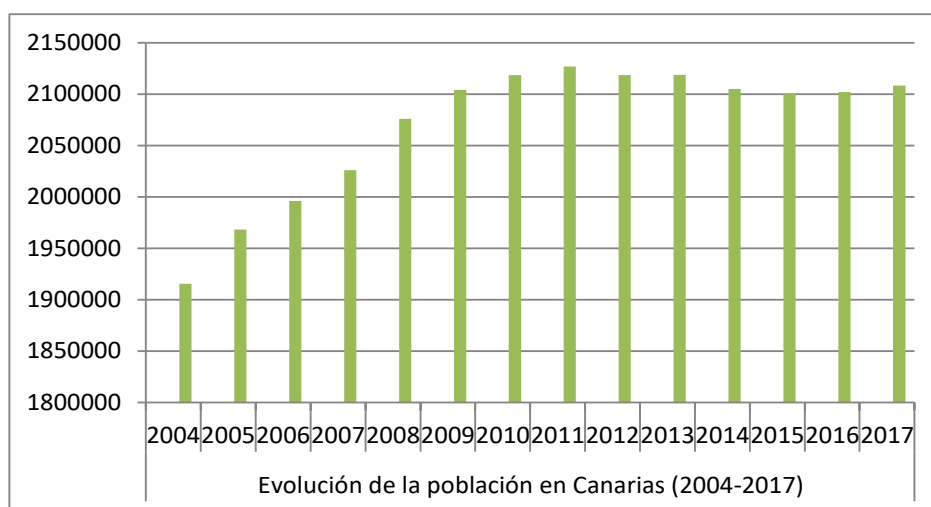
La tasa de desempleo de las mujeres siempre ha sido y continúa siendo superior a la de los hombres. Eso sí, se produjo un aumento considerable en el porcentaje de mujeres en desempleo desde el año 2006 hasta el año 2013, siendo del 26,67% en este último año. A partir del año 2014, se produjo una disminución de mujeres en situación de desempleo, llegando a ser de un 19,03% en 2017. En este último periodo (2014-2017) se consigue reducir la tasa de paro de las mujeres en 6,40 puntos porcentuales.

### 3. DATOS MACROECONÓMICOS DEL MERCADO DE TRABAJO EN CANARIAS

#### 3.1 POBLACIÓN TOTAL Y EN EDAD DE TRABAJAR EN CANARIAS

A continuación, en el Gráfico 3.1 se expone la población en Canarias en el período de 2004 a 2017.

**Gráfico 3.1 – Población total canaria en 2004-2017**

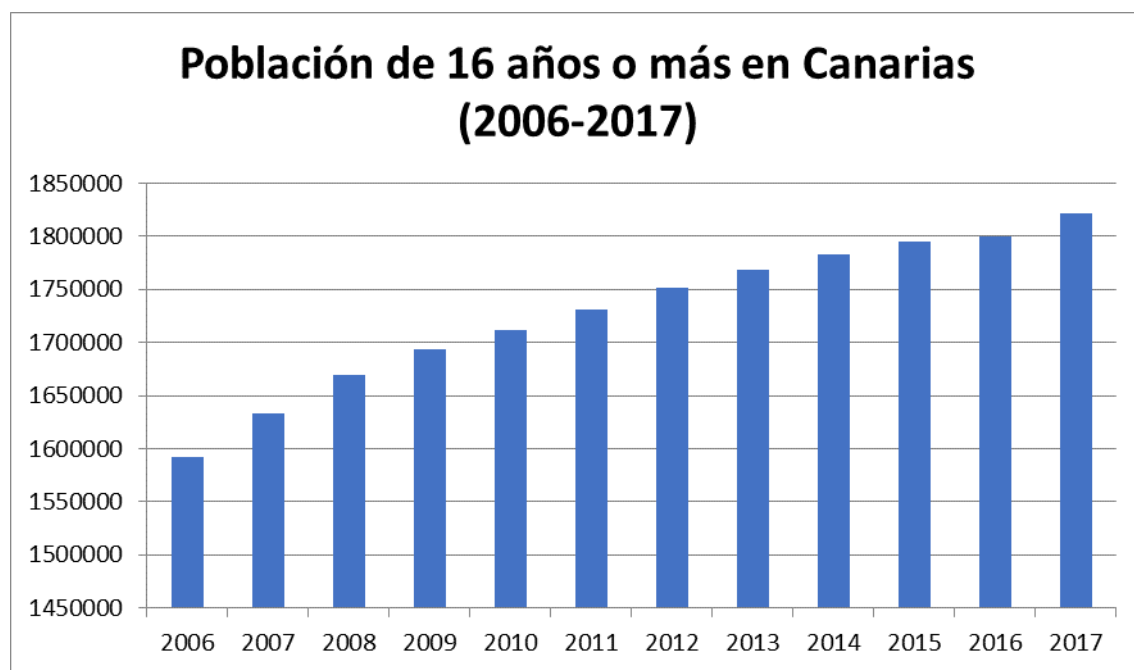


*Fuente: Instituto Nacional de Estadística (INE)*

Como se puede apreciar en el gráfico 3.1 la población canaria ha sufrido variaciones a lo largo de los años. En 2004 la población era de 1.915.540 habitantes y se produce un notable incremento hasta el año 2011, cuando ascendía a 2.126.769 habitantes, incrementándose así en 211.229 personas en 7 años.

A partir de 2012 se puede observar una disminución de la población canaria. En este período de 2012 a 2016 esta cifra se reduce de 2.118.344 habitantes a 2.101.924, lo que supone un descenso de 16420 personas. En el año 2017 se produce un pequeño aumento de la población canaria llegando a 2.108.121 habitantes.

**Gráfico 3.2 – Población de 16 años o más en Canarias**



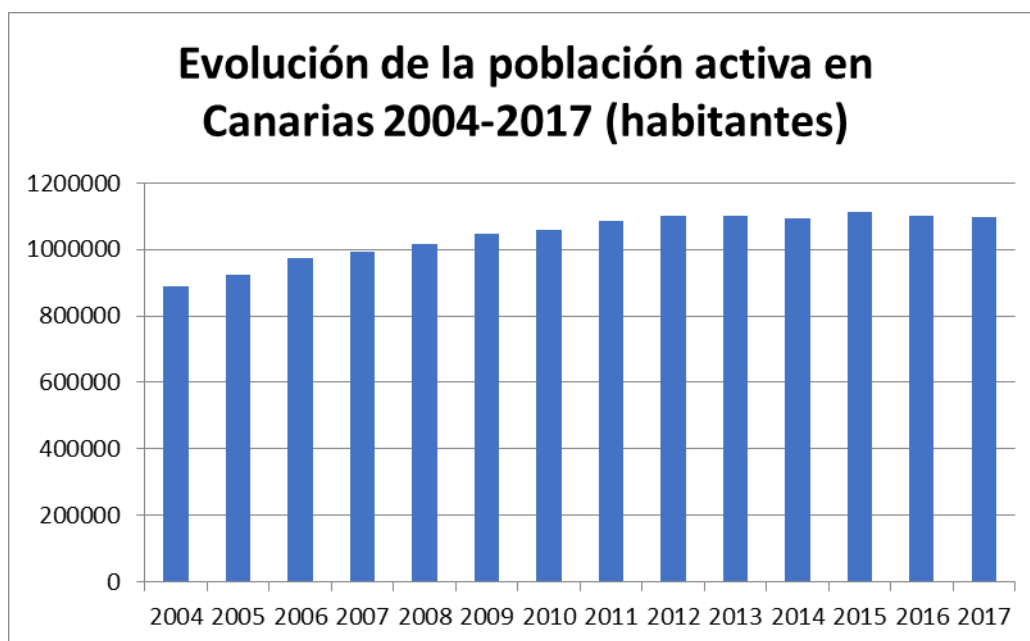
*Fuente: Instituto Nacional de Estadística (INE)*

Como se puede apreciar en el gráfico 3.2, la población de 16 años o más, en edad de trabajar, ha ido creciendo desde 2006 hasta el año 2017 hasta alcanzar los 229.530 habitantes.

### **3.2 POBLACIÓN ACTIVA E INACTIVA**

A continuación, en el Gráfico 3.3 se expone el número de personas activas en Canarias en el período de 2004-2017:

Gráfica 3.3– Población activa canaria 2004-2017



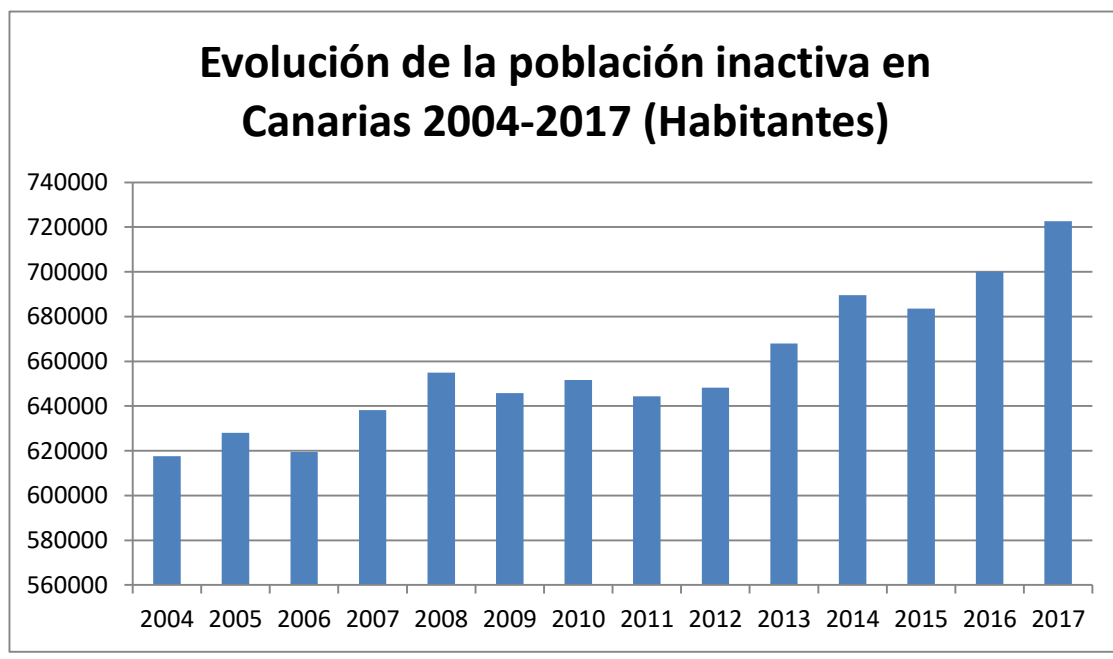
*Fuente: Instituto Nacional de Estadística (INE)*

A través del Gráfico 3.2 podemos observar cómo la población activa en Canarias ha ido incrementándose durante años, creciendo desde el año 2004 al 2012, aumentando en 213.633 personas activas en nuestra Comunidad Autónoma. Hay que señalar que a partir del año 2013 la población activa disminuye con respecto al año anterior, se produce un pequeño descenso de 1600 personas y al año siguiente, 2014, se vuelve a producir otro descenso, esta vez de 9600 personas en situación activa.

En 2015 se produce un aumento de la población en situación activa pero esta cifra vuelve a descender en 2016 y 2017, ocupando en este último año un total de 1.099.200 personas en situación activa. Esta cifra es algo inferior a la que se produjo en 2012 (1.102.700).

## POBLACIÓN INACTIVA

**Gráfico 3.4 - Población Inactiva en Canarias (2004-2017)**



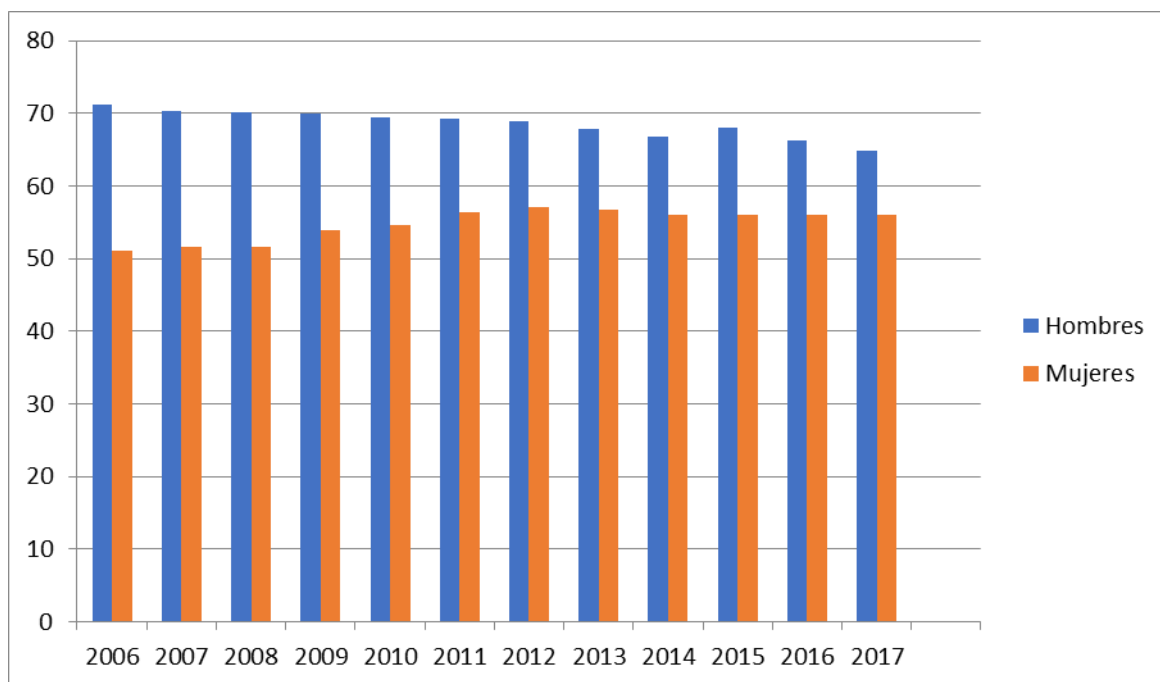
*Fuente: Instituto Nacional de Estadística (INE)*

En cuanto a la situación de inactividad en Canarias se puede apreciar que dicha población está en constante movimiento desde el año 2004 al 2017.

Como podemos ver en el gráfico 3.4, del año 2004 al 2010 la población inactiva experimenta subidas y bajadas, ocupando un total de 617.513 personas en situación de inactividad en 2004. Esta cifra aumenta en 2010 a 651.650 habitantes en esta situación. Pero es a partir del año 2011 cuando la población inactiva crece hasta 2014 en 45.250 habitantes inactivos más.

En los años 2016 y 2017 se vuelve a producir un incremento del número de personas inactivas llegando en este último año a 722.700 habitantes, lo que supone un crecimiento de 74.500 personas inactivas en seis años.

A continuación, veremos una comparativa de la tasa de actividad entre hombres y mujeres desde el año 2006 hasta el 2017.

**Gráfico 3.5 - Evolución de la tasa de actividad en Canarias 2006-2017**

*Fuente: Instituto Nacional de Estadística (INE)*

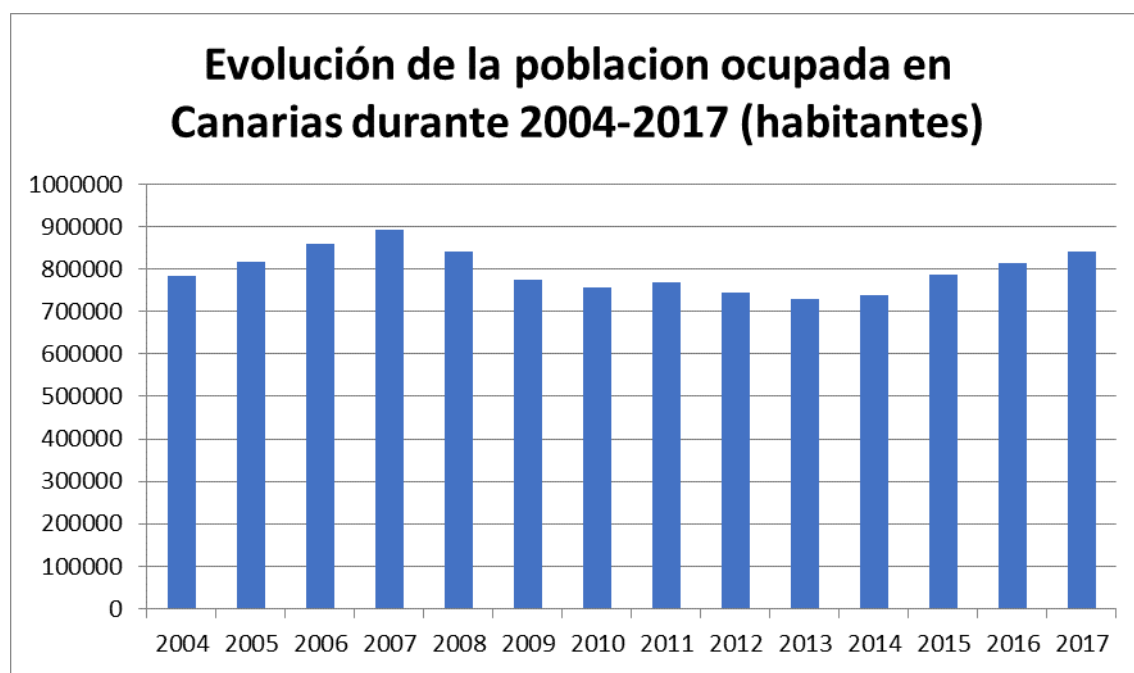
Como podemos observar en el Gráfico 3.5, la tasa de actividad masculina es siempre superior a la femenina. Hay que destacar que la tasa de actividad de los hombres ha ido decreciendo, ya que en el año 2006 alcanzó un 71,26 % mientras que en 2017 era de 64,83%, por lo tanto que la tasa de actividad de las mujeres se ha reducido en un 6,43 punto porcentual en estos últimos 12 años. En cuando a la tasa de actividad de las mujeres ha ido creciendo en los mismos años. Así en 2006 ocupaba un 51,02% y en el año 2017 ascendió al 55,96%, aumento de 4,94 puntos porcentuales. Hay de destacar que alcanza su mayor porcentaje en el año 2012 con un 57,14%. El aumento de la actividad femenina en el periodo 2008 a 2012 puede deberse al creciente desempleo de los hombres y la sustitución de estos por un aumento en una mayor participación de las mujeres al buscar una fuente de renta para la familia.

Dentro de la población activa nos encontramos con dos grupos de población, los ocupados (personas que tienen un empleo) y los parados (personas que no tienen empleo).

### 3.3 POBLACION OCUPADA

A continuación, en el Gráfico 3.6 se expone los habitantes ocupados en Canarias en el periodo de 2004-2017.

**Gráfico 3.6 – Población ocupada canaria 2004-2017**



*Fuente: Instituto Nacional de Estadística (INE)*

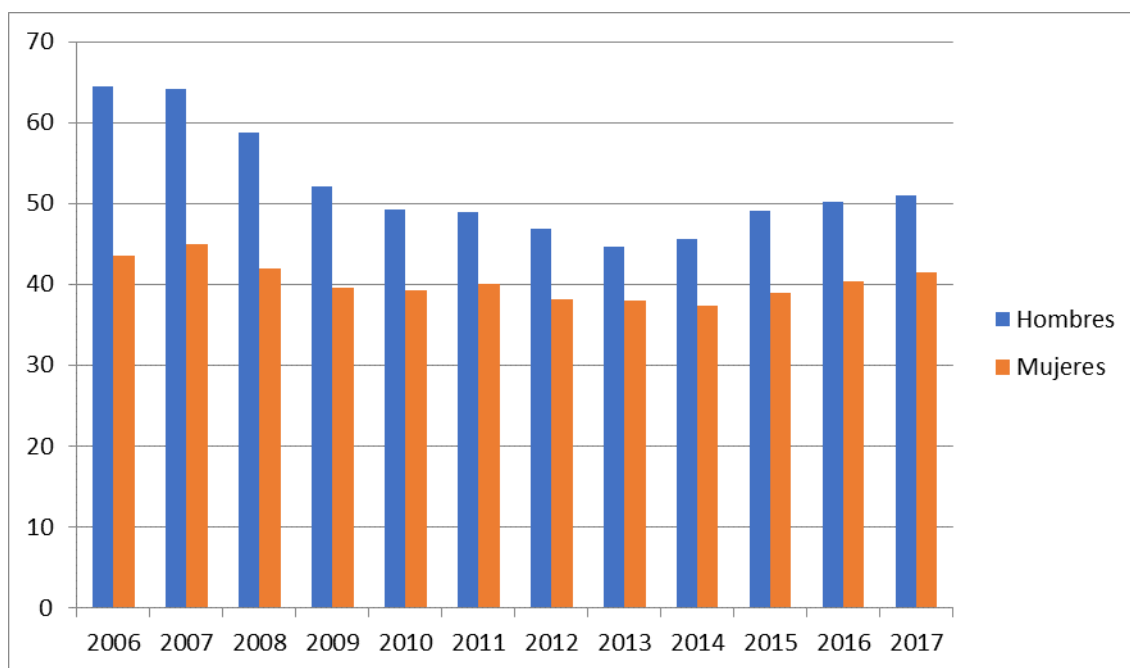
En el Gráfico 3.6, se puede observar de manera detallada y precisa como el número de personas ocupadas aumentó desde 2004 hasta 2007 en 108.025 personas, lo que representa algo muy notable en un periodo de cuatro años. A partir del año 2008 el número de ocupados en Canarias descendió de manera continuada hasta el año 2013, en

110200 personas. Así la población ocupada en Canarias en el año 2013 ascendía a 729.700 habitantes.

Por el contrario, desde 2014 se ha producido un incremento en nuestra Comunidad Autónoma alcanzando la cifra de 841.300 ocupados en el año 2017, lo que ha significado un aumento en 111.600 personas respecto al año 2013.

A continuación, veremos un gráfico con la evolución de la tasa de empleo en Canarias durante los años 2006-2017 (%).

**Gráfico 3.7 - EVOLUCIÓN DE LA TASA DE EMPLEO EN CANARIAS**



*Fuente: Instituto Nacional de Estadística (INE)*

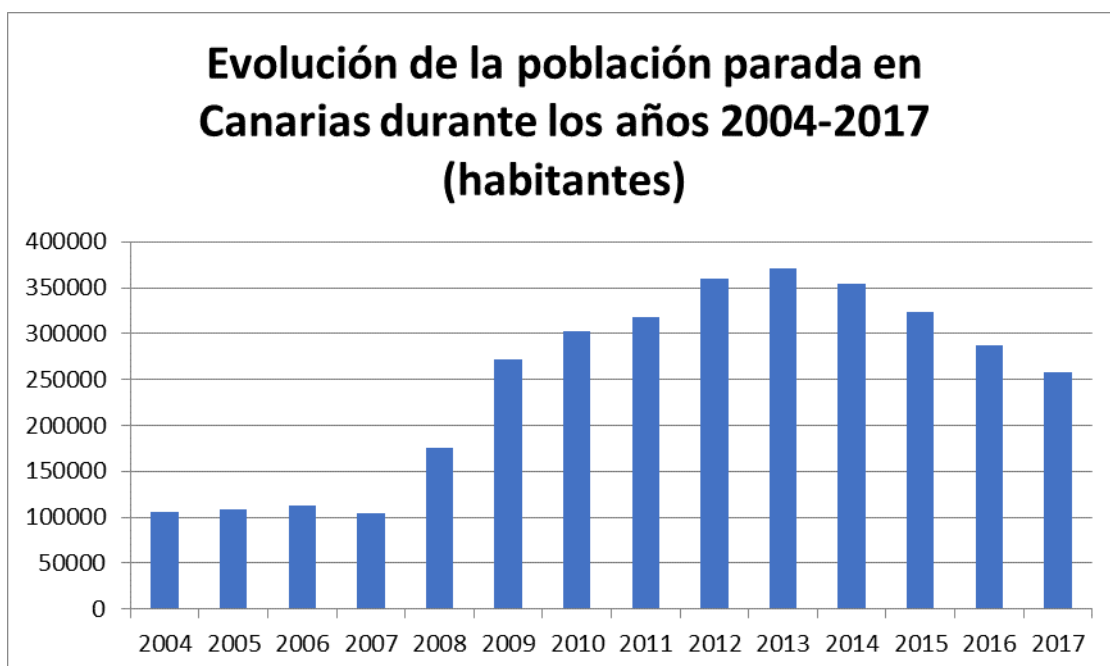
Como se puede apreciar en el Gráfico 3.7, la tasa de empleo de los hombres es siempre superior a la de las mujeres. Desde el año 2006 hasta el año 2013 la tasa de empleo masculina disminuyó de forma considerable de un 64,53% a un 44,59%. Sin embargo, a partir del año 2014 se produjo un incremento de la tasa de empleo ya que pasó de ocupar a un 44,59% a un 51,06% en el año 2017. Podemos ver que en estos

últimos cuatro años la tasa de empleo de los hombres ha aumentado en 6,47 puntos porcentuales

En cuanto a la tasa de empleo de las mujeres vemos como sigue un ritmo diverso con aumentos y disminuciones de dicha tasa. Desde el año 2006 hasta el año 2007 aumenta, ocupando un 45,02% de la población femenina. En el año 2008 se produce una disminución de la tasa de empleo, bajando al 41,87%, cifra que continuó descendiendo el 37,42% en 2014. Este porcentaje es el más bajo en el periodo de 2006 a 2017. Por el contrario, a partir del año 2015 ha producido un aumento continuado de la tasa de empleo hasta alcanzar en 2017 el 41,43% de la población femenina, lo que significa que la tasa de empleo en el sector femenino ha aumentado 4 puntos porcentuales.

### 3.4 POBLACION PARADA

#### Gráfico 3.8 – Población desempleada canaria 2004-2017



*Fuente: Instituto Nacional de Estadística (INE)*

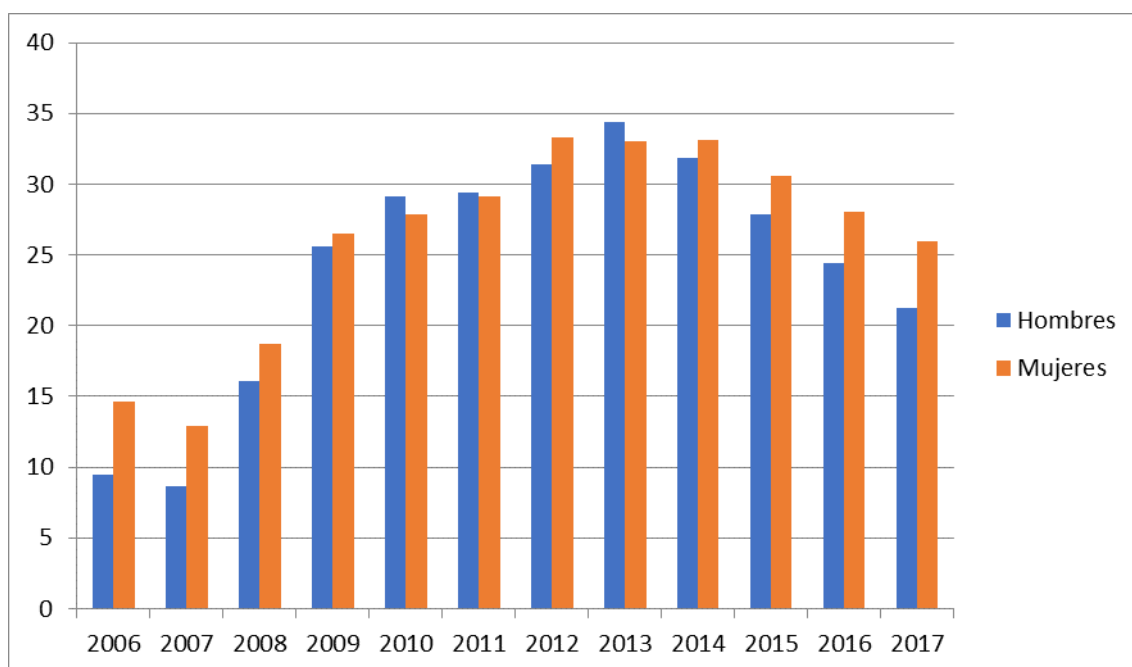
A través del Gráfico 3.8, podemos ver de forma clara y precisa como el número de personas en situación de desempleo en Canarias se había estabilizado entre los años 2004 y 2006, significando en este último 104.075 personas.



En el año 2008 comienza a producirse un notable crecimiento en el número de desempleados, lo que dura hasta el año 2013. En este periodo de seis años, las personas

en situación de desempleo aumentan en 196.327. Por el contrario, en 2014, comienza a producirse una disminución de la población desempleada en Canarias, pasando de 371.450 a 257.900 en 2017, lo que supone un total de 113.550 personas desempleadas menos.

**Gráfico 3.9 - Evolución de la tasa de paro en Canarias 2006-2017 (%)**



*Fuente: Instituto Nacional de Estadística (INE)*

La tasa de paro de hombres en Canarias ha ido aumentando desde el año 2006 hasta el año 2013, pasando de un 9,47% a un 34,36%. Este último dato, obtenido en el año 2013, es el más elevado en el período de 2006 a 2017. Así se había producido un aumento de unos 24,88 puntos porcentuales en un periodo de 8 años. A partir del año 2014, vemos como la tasa de paro disminuye considerablemente ya que en 2017 significaba el 21,23%, lo que supuso un descenso de unos 13,12 puntos porcentuales respecto al año 2013.

La tasa de paro de las mujeres siempre ha sido y continúa siendo superior a la de los hombres. Eso sí, se ha producido un aumento en el porcentaje de mujeres en

desempleo desde el año 2006 hasta el año 2012, significando un 33,32% en este último año. En los dos siguientes años, se estabilizó la tasa de desempleo. Por el contrario, a

partir del año 2015 se puede observar como la tasa de población femenina desempleada se reduce en Canarias hasta el 25,97% en 2017, lo que supone una reducción de un 7,15 puntos porcentuales en un periodo de tres años.

#### 4. CRECIMIENTO ECONÓMICO (PIB) EN ESPAÑA

El (PIB)<sup>6</sup>, Producto Interior Bruto es el valor de mercado de todos los bienes y servicios finales producidos durante un año en el territorio nacional. El PIB es una variable flujo, que no incluye el valor de los bienes intermedios, valora los bienes finales a precios de mercado y computa el valor de toda la producción dentro de un país aunque los factores de producción sean de propiedad extranjera. De esta definición podemos sacar varias conclusiones:

-El PIB se valora a precios de mercado, a través del precio que pagan los consumidores.

-El PIB incluye tan sólo el valor de los bienes y servicios finales, pero no el de los bienes y servicios intermedios que sirvieron para la fabricación de aquéllos.

-El PIB se computa a lo largo de un año. La producción se va generando constantemente y debe ser medida a lo largo de un periodo de tiempo.

-El PIB incluye sólo el valor de lo producido durante ese año.

-Se incluye en el PIB lo producido en el interior de un país, con independencia de que los factores que lo producen sean propiedad de nacionales o de extranjeros.

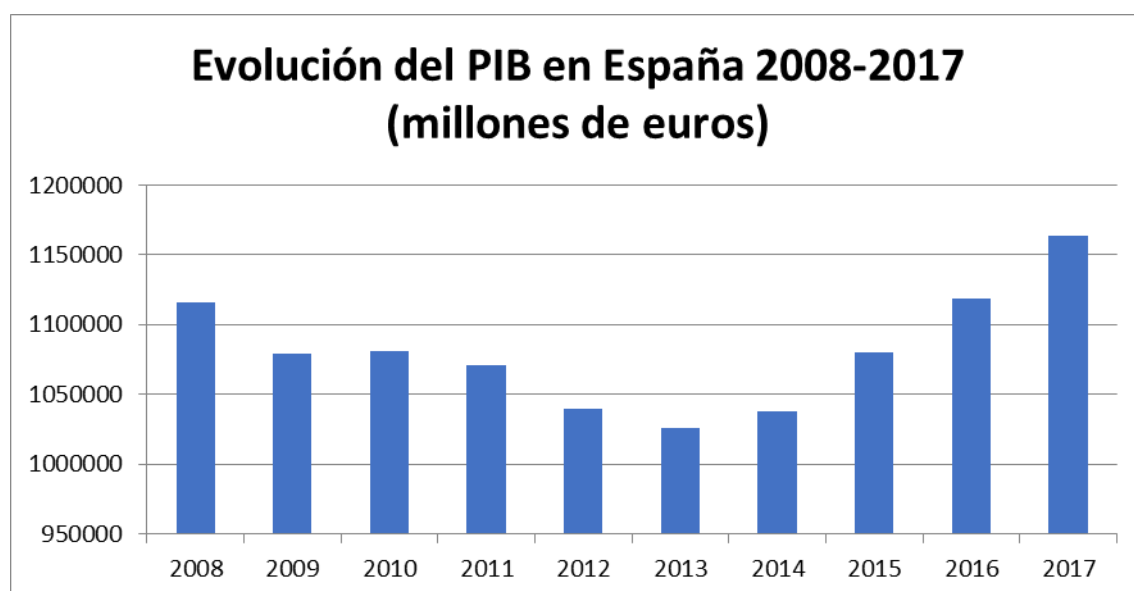
---

<sup>6</sup> Blanco, J. M. (2008). *Economía Teoría y Práctica*, ob. cit., p. 205.

Su crecimiento se considera positivo ya que con ello aumenta la renta de los habitantes de un país y puede incrementar el número de puestos de trabajo y como consecuencia el nivel de vida. Aunque existe la posibilidad de que, a pesar de que

aumente el PIB, no aumente el empleo debido a la sustitución humana por medios tecnológicos.

**Gráfico 4. Evolución del PIB anual en España 2008-2017**



*Fuente: Elaboración propia a partir de los datos de INE*

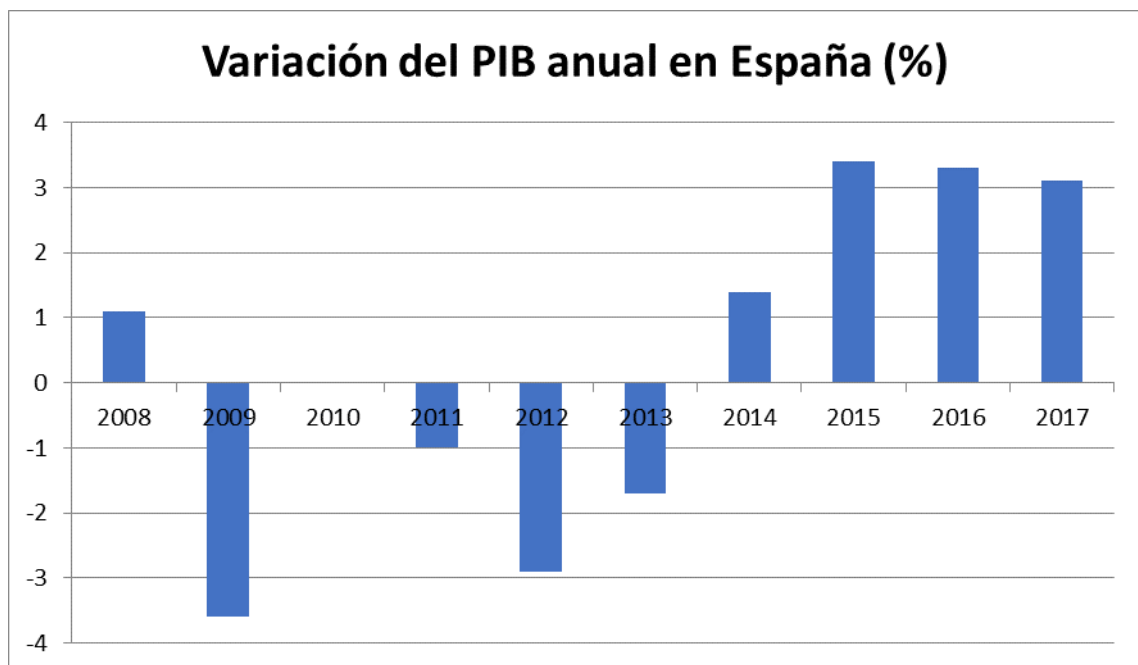
Como podemos apreciar en el gráfico, el PIB empezó a descender en España en el año 2008 y siguió disminuyendo todo el año 2009, completando seis trimestres consecutivos de caídas que supusieron un descenso del nivel de producción. El ajuste de empleo ha sido más virulento y prolongado –el descenso de la ocupación se inició a comienzos de 2008 y todavía continuaba a finales de 2011. Por componentes, el ajuste de la actividad se concentró en la demanda nacional que retrocedió.

Como consecuencia de ello, las importaciones también descendieron intensamente, aunque las exportaciones sufrieron el parón del comercio mundial, la demanda exterior neta amortiguó el impacto negativo de la caída de la demanda nacional sobre la

actividad debido a las menores importaciones. Por el lado de la oferta, la caída más significativa se registró en el valor añadido de la industria y la construcción, mientras que el de los servicios apenas disminuyó (Ortega, 2012)<sup>7</sup>

Podemos ver a través del gráfico como el PIB anual en España asciende a partir del año 2014, ocupando en este año un total de 1.037.820 billones de euros. En el año 2017 el total del PIB anual en España es de 1.163.662 billones de euros por lo que ha aumentado en un periodo de cinco años (2013-2017) en 13.8069 millones de euros.

**Gráfico 4.1 – Variación del PIB anual en España**



*Fuente: Elaboración propia a partir de los datos de INE*

A través del gráfico podemos observar como la tasa de variación a partir del año 2009 se vuelve negativa con un -3,6%. En 2010 la tasa es de 0% pero al siguiente año (2011) vuelve a tener un resultado negativo ocupando un -1%.

En los años 2012 y 2013 la tasa de variación del PIB sigue siendo negativa, ocupando un -2,9% y un -1,7% respectivamente. La lentitud de la recuperación<sup>8</sup> está

<sup>7</sup> Ortega, E., Peñalosa, E. (2012). *Claves de la crisis económica española y retos para crecer en la UEM*. Madrid: Documentos ocasionales Banco de España, 1201, p. 9-12.

siendo el resultado de la continuación del proceso de digestión de los desequilibrios desarrollados en la fase expansiva que ha supuesto que la inversión residencial siga contrayéndose y que el consumo privado se encuentre estancado, ante las necesidades de las familias y las inciertas perspectivas económicas. A esto se ha unido el proceso de consolidación fiscal, que ha exigido recortar la inversión pública y detener la anterior expansión del consumo público, además de incrementar algunos impuestos.

En consecuencia, la recuperación del gasto <sup>9</sup>en este periodo se ha apoyado exclusivamente en la demanda exterior, con un fuerte empuje de las exportaciones y cierta contención de las importaciones que han permitido corregir el déficit por cuenta corriente, desde un 10% del PIB en 2007 hasta un 3,5% estimado para 2011.

A partir del año 2013 y hasta la actualidad, como podemos ver en el gráfico, el déficit comienza a reducirse y cómo los ingresos vuelven a crecer a un porcentaje mayor que los gastos. En el año 2014 la tasa de variación es positiva con un 1,4% y al año siguiente (2015) aumenta a un 3,4%. Esta cifra se reduce en los dos años siguientes 2016 y 2017 a un 3,3% y un 3,1% respectivamente.

#### 4.1 CRECIMIENTO ECONÓMICO (PIB) EN LA COMUNIDAD AUTÓNOMA DE CANARIAS

La importancia del turismo en la economía de Canarias no es equiparable con ninguna otra rama de actividad, al contribuir de manera sustantiva en la creación. Es el sector terciario el que predomina en la economía canaria y por tanto el que ha contribuido a este cambio de modelo económico que ha tenido lugar en los últimos años.

La economía canaria se ve afectada desde el año 2008 por la crisis en la que entra el país. La intensa creación de puestos de trabajo que tan buenos resultados rindió en términos de la tasa de paro durante la etapa expansiva años atrás, ha dado paso a un episodio caracterizado por la masiva destrucción de empleos y un fuerte ascenso del desempleo. El proceso de ajuste en el mercado de trabajo está siendo especialmente

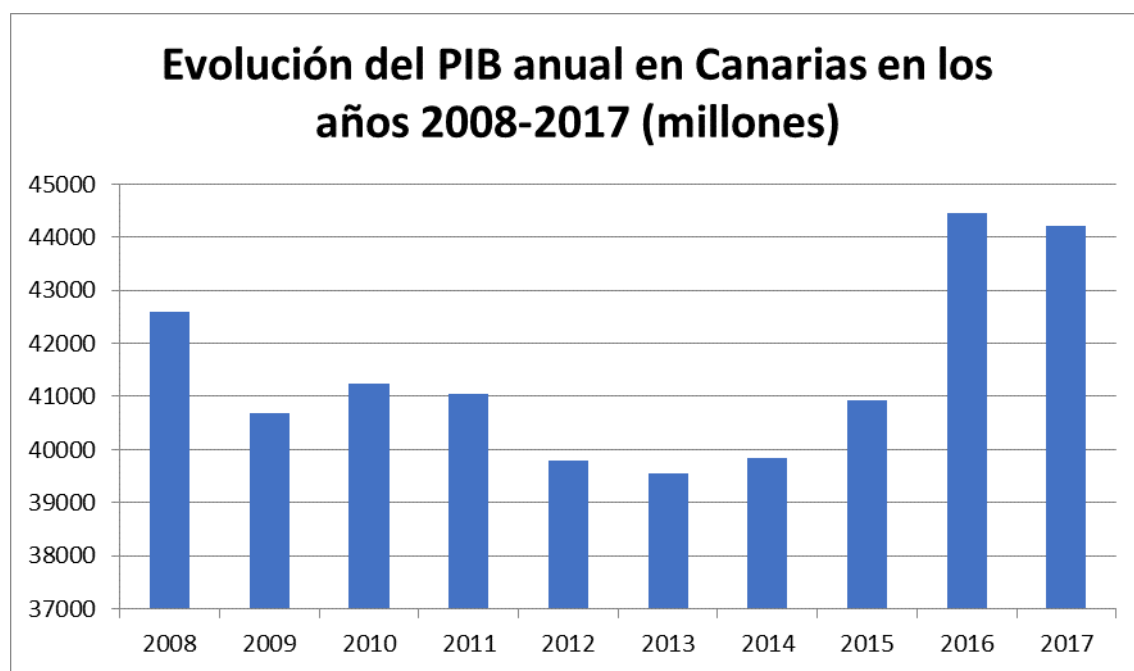
---

<sup>8</sup> Ortega, E., Peñalosa, E. (2012). *Claves de la crisis económica española y retos para crecer en la UEM*, ob. cit., p. 15-17.

<sup>9</sup> Ídem.

intenso en la economía canaria que cerró el cuarto trimestre de 2008 con una tasa de paro superior al 21%.

**Gráfico 4.2-Evolución del PIB anual en Canarias 2008-2017 (millones)**

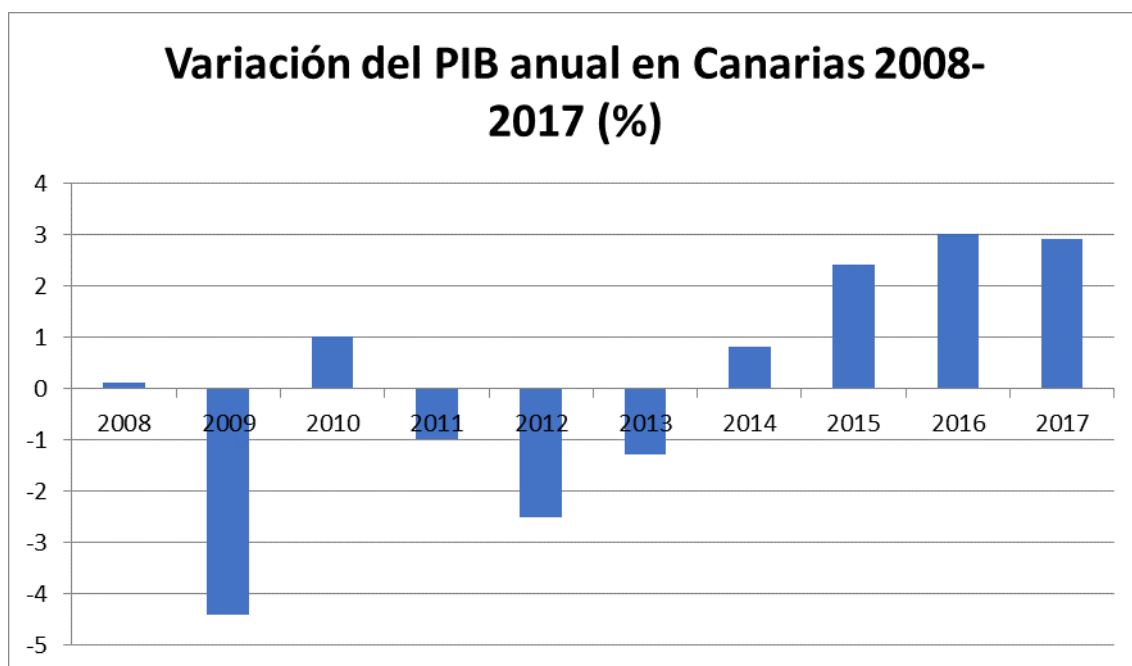


*Fuente: Elaboración propia a partir de los datos de INE*

Como podemos apreciar en el gráfico 4.2, el PIB comienza a descender en Canarias en el año 2009. En el año 2009 el PIB de Canarias desciende a 4.069.500 millones y este descenso continúa hasta el año 2013 llegando a 3.955.600 millones. Esto se debe a la intensa caída en la producción y el empleo que nos ha mostrado la crisis económica en toda su crudeza en la etapa de 2008-2010.

Se pueden diferenciar dos periodos en el gráfico 4.2, del año 2008 hasta el 2013 se produce un descenso del PIB en Canarias, llegando a la cifra en este último año de 39.556

A partir del año 2014 se produce un aumento del PIB que se mantiene hasta el año 2017 en 44206.



*Fuente: Elaboración propia a partir de los datos de INE*

A través del gráfico podemos observar como la tasa de variación a partir del año 2009 se vuelve negativa con un -4,4 debido al fuerte descenso que se produce del PIB en Canarias de un año a otro (2008-2009).%. En 2010 la tasa es de 1% pero al siguiente año (2011) vuelve a tener un resultado negativo ocupando un -1%.

En los años 2012 y 2013 la tasa de variación del PIB en Canarias sigue siendo negativa, ocupando un -2,5% y un -1,3% respectivamente. Los motivos como a nivel nacional son, entre otros, la lentitud de la recuperación que está siendo el resultado de la continuación del proceso de digestión de los desequilibrios desarrollados en la fase expansiva que ha supuesto que la inversión residencial siga contrayéndose y que el consumo privado se encuentre estancado. A esto se ha unido el proceso de consolidación fiscal, que ha exigido recortar la inversión pública y detener la anterior expansión del consumo público, además de incrementar algunos impuestos. En el caso de Canarias el empleo se concentra principalmente en el sector servicios, suponiendo casi un 90% del total del empleo en Canarias. Esta tasa de variación negativa se debe a

la escasa aportación de sectores como la agricultura o la construcción, aportando un 2,8% y un 5,0% respectivamente.

A partir del año 2013 y hasta la actualidad, como podemos ver en el gráfico, el déficit comienza a reducirse y cómo los ingresos vuelven a crecer a un porcentaje mayor que los gastos. En el año 2014 la tasa de variación es positiva con un 0,8% y al año siguiente (2015) aumenta a un 2,4%. Esta cifra se aumenta en los dos años siguientes 2016 y 2017 a un 3,0% y un 2,9% respectivamente.

Este crecimiento de los últimos años se debe a que el PIB no cae tanto como empleo, un 20%, lo que significa que la productividad de las personas que tenían un empleo era reducida o prácticamente nula.

## 5. LOS COSTES SALARIALES

El estudio de los salarios es clave para entender cómo funciona el mercado laboral, en especial en lo que se refiere a demanda de trabajo ya que es uno de los indicadores con más peso para ello.

Dado un nivel de salario vigente, a mayor salario, menos nivel de demanda por parte de las empresas. Las empresas ante salarios más elevados eligen técnicas intensivas en capital (utilizan menos trabajo y obtienen mayores productividades).

La productividad tiene un peso fundamental sobre los niveles salariales debido a que las empresas lo que buscan al contratar a un trabajador es que el trabajo que este realiza le ayude a incrementar y mejorar la producción de bienes y servicios. El salario se fijará a partir de la productividad, cuanto más productivo sea un trabajador para la empresa y mayores competencias posea, mayor remuneración salaria percibirá por parte de la empresa y cuanto mayor salario reciban a su vez los trabajadores, mayor calidad de vida tendrán.

En nuestro país a través de la Encuesta Trimestral de Coste Laboral (ETCL)<sup>10</sup> mide la evolución de los costes laborales que soportan las empresas y de los salarios

---

<sup>10</sup> Instituto Nacional de Estadística. (2018). En: [http://www.ine.es/prensa/etcl\\_prensa.htm](http://www.ine.es/prensa/etcl_prensa.htm).



brutos de los trabajadores. Para su cálculo se toma como referencia los cuestionarios cumplimentados directamente por una muestra de unos 28000 establecimientos de todo el territorio nacional, entre ellos todos los que poseen más de 500 trabajadores. En cada cuenta se investiga a todos los asalariados asociados.

Por coste salarial <sup>11</sup>entendemos al coste que comprende todas las remuneraciones brutas (en metálico o en especie), realizadas a los trabajadores por la prestación profesional de sus servicios laborales por cuenta ajena. Incluye tanto el trabajo efectivo o los periodos de descanso computables como de trabajo. El Coste Salarial Total incluye el salario base, complementos salariales, pagos por horas extraordinarias, pagos extraordinarios y pagos atrasados.

Mientras que el coste laboral <sup>12</sup>es el coste de cada trabajador. Es la cantidad de dinero que cada trabajador le cuesta a la empresa. Incluye los siguientes conceptos: El coste salarial de cada trabajador o salario bruto, cotizaciones obligatorias de la empresa, otros.

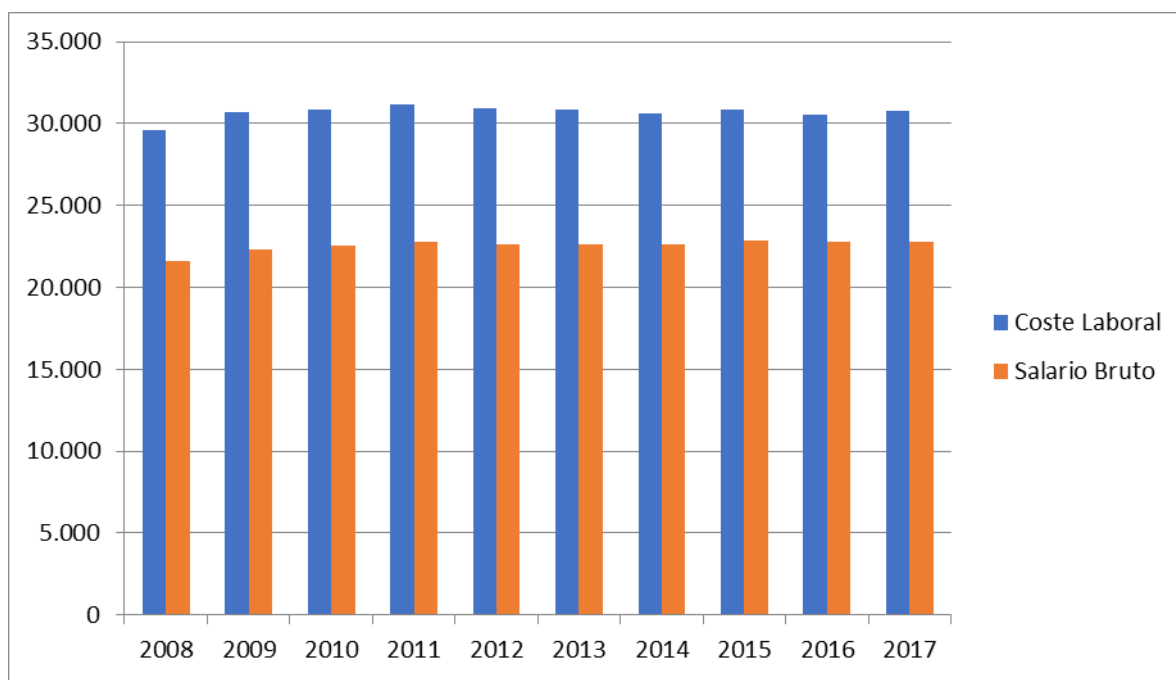
## 5.1 LOS COSTES SALARIALES EN ESPAÑA

### Gráfico 5.1 Evolución de los costes laborales anuales totales en España 2008-2014

---

<sup>11</sup> Instituto Nacional de Estadística. (2018). En: [http://www.ine.es/prensa/etcl\\_prensa.htm](http://www.ine.es/prensa/etcl_prensa.htm).

<sup>12</sup> Sevillano, J. (2018). *Coste laboral y salarial*. En: <https://javiersevillano.es/salarios.htm>



*Fuente: Elaboración propia a través de los datos del INE*

Como podemos apreciar en el gráfico, la evolución de los costes laborales en España ha sido muy variable y sin una evolución regular. En el año 2008 el coste laboral en España es de 29.610,03 euros anuales y sigue una tendencia ascendente hasta el año 2011, donde el coste laboral alcanza los 31.170 euros. En cuanto a los costes salariales vemos que en el año 2008 asciende a 21.639 euros anuales, cifra que sigue ascendiendo hasta el año 2011, donde alcanza los 22.776 euros anuales.

En el año 2012 y debido a la crisis económica que sufre nuestro país en 2008, se reduce el coste laboral considerablemente donde alcanza los 30.906,54 euros. Los costes salariales también se ven reducidos en este año (2012) alcanzando un total de 22.636 euros anuales.

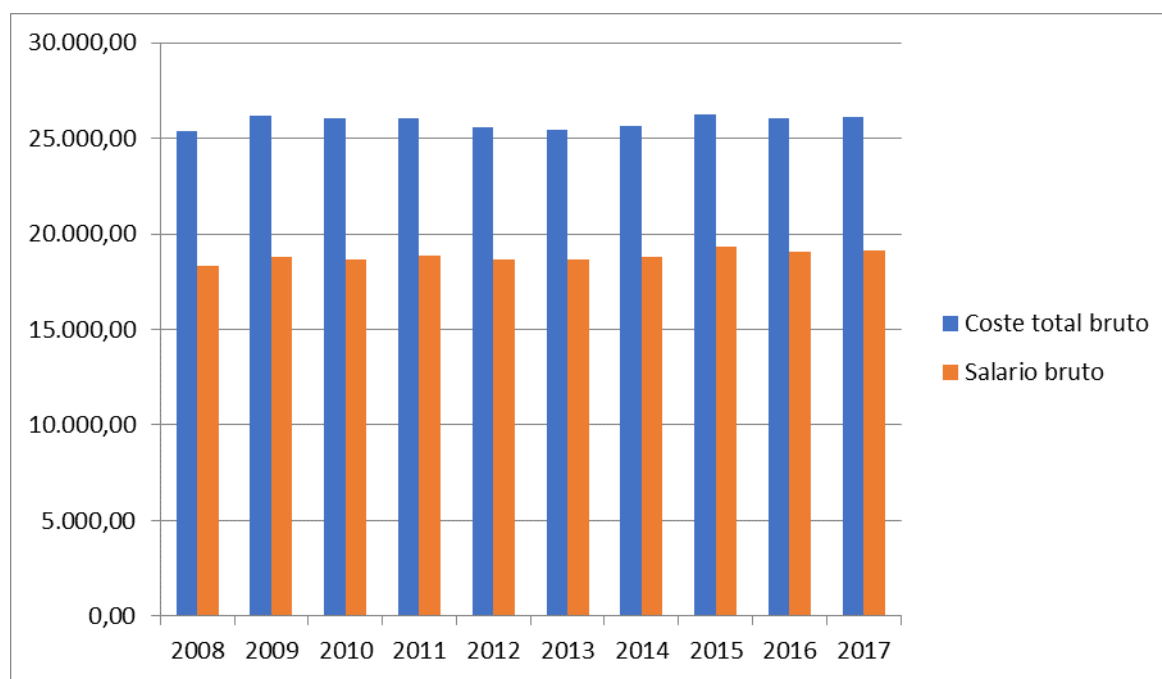
En estos últimos cuatro años 2014-2017 los costes laborales anuales en España alternan crecimientos con descensos, no siguen una tendencia regular. En el año 2017, los costes laborales anuales ascienden a un total de 30.745 euros lo que supone un pequeño crecimiento con respecto al año anterior (2016) donde alcanzó los 30.528 euros.

Los costes salariales en el año 2017 alcanzaron la cifra de 22.807 euros anuales por lo que se produce un pequeño crecimiento con respecto al año 2013, donde alcanzaron los 22.654 euros anuales.

Con la Reforma Laboral del año 2012 vemos como se abaratan los costes laborales anuales ya que una de las medidas de esta nueva ley es que los directivos podrán decidir bajar el salario a los empleados menos productivos.

## 5.2 LOS COSTES SALARIALES EN CANARIAS

**Gráfico 5.2 Evolución de los costes laborales anuales en Canarias 2008-2014**



*Fuente: Elaboración propia a través de los datos del INE*

Como podemos ver en el gráfico 5.2, no hay grandes cambios desde el año 2008 hasta 2017. Se produce un ajuste en cantidades y no en precios. Existe una dualidad de mercado de trabajo, entre las personas que tienen un empleo fijo y los jóvenes con trabajos precarios. Las empresas expulsan a los trabajadores con menor salario y el

desempleo se centra en los jóvenes, poca flexibilidad en el mercado. Los costes no varían porque la crisis se ceba en los jóvenes y precarios

## **6. RIGIDECES VS FLEXIBILIDAD LABORAL EN EL MERCADO LABORAL ESPAÑOL**

El término de “flexibilidad del mercado de trabajo” surgió en el año 1980 en los países más industrializados y en algunos países en desarrollo. Tras el deficiente desempeño económico de comienzos de los años ochenta la idea de que la modalidad de funcionamiento de los mercados de trabajo constituía un obstáculo importante al crecimiento económico encontró apoyo entre las autoridades encargadas de formular las políticas, los empleadores y parte de los círculos académicos.

Los problemas del mercado de trabajo eran consecuencia de su rigidez que se reflejaba en el precio de la mano de obra, la cantidad y calidad de los recursos humanos, las condiciones laborales y las limitaciones institucionales, políticas sociales, legislación y acuerdos colectivos, negociaciones centralizadas, sindicatos y directrices gubernamentales.

Se debía eliminar una serie de normas y reglamentaciones que rigidizan ese mercado, impidiendo absorber la oferta de mano de obra y adaptarse a las exigencias del cambio tecnológico y competencia externa. Esta rigidez o falta de flexibilidad emanaría de varios factores: las políticas sociales, la legislación y los acuerdos colectivos, las negociaciones centralizadas, la intervención sindical y las restricciones institucionales.

La economía española se ha caracterizado por su rigidez siendo este su principal lastre. Esta rigidez es culpable de un paro elevado y de la emigración y esto se debe a unos salarios elevados, costes de despido y la prestación por desempleo.

## 7. CONCLUSIONES

Las principales conclusiones que hemos extraído del estudio presentado son las siguientes:

Se puede deducir que el mercado laboral en España ha sufrido variaciones a lo largo de estos últimos catorce años.

Los datos de las tasas de actividad, ocupación y paro han sufrido altibajos, en especial en el sector femenino. Estas variaciones las podemos apreciar en la tasa de desempleo del hombre donde ha ido aumentando desde el año 2009 hasta el 2013, tanto en España como en la Comunidad Autónoma de Canarias. Esto se debe a que numerosas familias se han visto afectadas por los despidos en el puesto de trabajo, en especial en el sector masculino. En cuanto a la tasa de desempleo de las mujeres siempre ha sido y continúa siendo superior a la de los hombres, sin embargo, a partir del año 2014 se produce una disminución de mujeres en situación de desempleo. Este dato refuerza la idea de que la mujer en situación de desempleo acude al mercado laboral en busca de un trabajo, aumentando de este modo la tasa de actividad de las mujeres.

Se puede observar como el PIB cae un 10% y el empleo cae un 20%. Esto significa que la productividad de muchos trabajadores era reducida o prácticamente nula. A partir del año 2013 y hasta la actualidad podemos apreciar como el déficit comienza a reducirse y como los ingresos vuelven a crecer a un mayor porcentaje que los gastos tanto en España como en Canarias lo que refuerza la idea de que la productividad de muchas personas que tenían un empleo era reducida.

Los costes salariales no varían debido a que la crisis económica se centró en los jóvenes y trabajos precarios. Las empresas expulsan a los trabajadores con menores salarios y el desempleo se centra en los jóvenes. Las variaciones de los costes salariales son menores que las del PIB lo que refuerza la idea de que el mercado de trabajo en nuestro país tiende a ajustarse mayormente en vía cantidad de empleo y no en salarios.

## 8. BIBLIOGRAFÍA

Blanco, J. M. (2008). *Economía Teoría y Práctica*. Madrid: McGRAW-HILL.

Consejo económico y social de Canarias. (2018). En: <https://www.ces/canarias.org>.

Cortes, L. T. (2012). *El mercado de trabajo en España en la obra de Luis Toharia*. Madrid: Ministerio de Empleo y SS.

Economipedia. (2018). *Tasa de Ocupación - Economipedia*. En: <http://economipedia.com/definiciones/tasa-ocupacion-empleo.html>

Estrada, A., Izquierdo, M. y Lacuesta, A. (2009). *El funcionamiento del mercado de trabajo y el aumento del paro en España*. Madrid: Boletín Económico del Banco de España.

Instituto Nacional de Estadística. (2018). En: [http://www.ine.es/prensa/etcl\\_prensa.htm](http://www.ine.es/prensa/etcl_prensa.htm).

Ortega, E., Peñalosa, E. (2012). *Claves de la crisis económica española y retos para crecer en la UEM*. Madrid: Documentos ocasionales Banco de España, 1201.

Sevillano, J. (2018). *Coste laboral y salarial*. En: <https://javiersevillano.es/salarios.htm>

[www.datosmacro.com](http://www.datosmacro.com). (s.f.).

## 9. LEGISLACIÓN

Ley 8/1980, de 10 de marzo, del Estatuto de los Trabajadores (BOE núm. 64, de 14 de marzo de 1980).

Ley 51/1980, de 8 de octubre, Básica de Empleo (BOE núm. 250, de 17 de octubre de 1980).

Ley 32/1984, de 2 de agosto, sobre modificación de determinados artículos de la Ley 8/1980, de 10 de marzo, del Estatuto de los Trabajadores (BOE núm. 186, de 4 agosto de 1984).

Ley 10/1994, de 19 de mayo, sobre medidas urgentes de fomento de la ocupación (BOE núm. 122, de 23 de mayo de 1994).

Ley 31/1995, de 8 de noviembre, de prevención de Riesgos Laborales (BOE núm. 169, de 10 de noviembre de 1995).

Ley 63/1997, de 26 de diciembre, de Medidas Urgentes para la Mejora del Mercado de Trabajo y el Fomento de la Contratación Indefinida (BOE núm. 312, de 30 de diciembre de 1997).

Ley 12/2001, de 9 de julio, de medidas urgentes de reforma del mercado de trabajo para el incremento del empleo y la mejora de su calidad (BOE núm. 164, de 10 de julio de 2001).

Ley 45/2002, de 12 de diciembre, de medidas urgentes para la reforma del sistema de protección por desempleo y mejora de la ocupabilidad (BOE núm. 298, 13 de diciembre de 2002).

Ley 3/2012, de 6 de julio, de medidas urgentes para la reforma del mercado laboral (BOE núm.162, de 07 de julio de 2012).

Real Decreto-ley 5/2006, de 9 de junio, para la mejora del crecimiento y del empleo  
(BOE núm. 141, de 14 de junio de 2006).



