

**FACULTAD DE HUMANIDADES  
GRADO EN GEOGRAFÍA Y ORDENACIÓN DEL TERRITORIO  
CURSO 2019-2020**

**TRABAJO FIN DE GRADO**

**EL COOPERATIVISMO Y LAS CRISIS DE LAS COOPERATIVAS.  
EL CASO DE LA COOPERATIVA DE BENIJOS  
(LA OROTAVA, TENERIFE).**

---

**Trabajo realizado por:** Lilia Rodríguez de la Rosa

**Tutor Académico:** Víctor Onésimo Martín Martín

## INDICE:

<b>RESUMEN/ABSTRAC</b> .....	3
<b>1. INTRODUCCIÓN</b> .....	4
<b>2. HIPÓTESIS</b> .....	5
<b>3. OBJETIVOS, METODOLOGÍA Y FUENTES</b> .....	5
3.1.    Objetivos.....	5
3.2.    Metodología.....	6
3.3.    Fuentes.....	7
<b>4. ESTADO DE LA CUESTIÓN</b> .....	8
<b>5. EVOLUCIÓN DEL COOPERATIVISMO</b> .....	10
5.1.    Inicio del cooperativismo.....	10
5.2.    Primera etapa: 1900-1945.....	11
5.3.    Segunda etapa: 1945-1986.....	13
5.4.    Tercera etapa: Desde 1986 hasta la actualidad.....	15
<b>6. LA CRISIS Y LA SITUACIÓN ACTUAL DE LAS COOPERATIVAS</b> .....	19
6.1.    Algunos ejemplos de la actual crisis de las cooperativas.....	20
6.2.    Relación entre la crisis de las cooperativas y el abandono de las tierras y actividades agropecuarias.....	22
6.3.    Los problemas de las cooperativas cuando se vuelven hacia el mercado interior.....	27
<b>7. COOPERATIVAS EN LA ISLA DE TENERIFE</b> .....	30
<b>8. EL EJEMPLO DE LA CRISIS DE LA COOPERATIVA DE BENIJOS EN LA OROTAVA</b> .....	32
8.1.    Algunas consideraciones sobre la agricultura actual del Valle de la Orotava .....	32
8.2.    La Cooperativa de Benijos: auge y crisis de una cooperativa de papas.....	34
<b>CONCLUSIONES</b> .....	38
<b>BIBLIOGRAFÍA</b> .....	39
<b>ANEXO I</b> .....	42

## INDICE DE TABLAS:

<b>Tabla 1.</b> Cooperativas de comercialización de plátanos de Tenerife según Wladimiro Rodríguez Brito.....	17
<b>Tabla 2.</b> Cultivos ubicados en las zonas de medianías del Valle de la Orotava.....	35

## INDICE DE FIGURAS:

<b>Figura 1.</b> Mapa de localización de las cooperativas de Tenerife.....	31
<b>Figura 2.</b> Mapa de cultivos del Valle de la Orotava.....	33
<b>Figura 3.</b> Mapa de cultivo de la zona de medianías del Valle de La Orotava.....	34

## RESUMEN

El fenómeno del cooperativismo agrario ha jugado y juega un papel fundamental en la transformación de los espacios rurales de Canarias. Después de presentar el marco general y la génesis y evolución del cooperativismo agrario en el Archipiélago, este estudio se centra en el descalabro que estas asociaciones agrarias de la economía social han padecido con la última crisis económica que arranca en 2008. Particularmente nos ha interesado la isla que mayor cantidad y diversidad de cooperativas de este tipo posee y donde los efectos de la crisis ha tenido mayor repercusión: Tenerife. Varias de estas entidades han desaparecido, otras entraron en quiebra, alguna fue absorbida, y otras muchas perdieron socios o parte de sus infraestructuras, disminuyendo así gran parte de su vigor de antaño.

Además de describir el proceso de crisis, nos preguntamos por las causas que han motivado el cierre y la pérdida de importancia de nuestras cooperativas, utilizando diversas fuentes documentales y orales. Las conclusiones caminan hacia explicaciones tanto internas (mala gestión, endeudamiento, corrupción, escasa participación de los asociados) como externas (bajada de precios, competencia productiva, pérdida de importancia del sector agrario y de las políticas relacionadas con el mismo).

**Palabras clave:** Cooperativismo, agricultura, transformaciones territoriales, crisis, Tenerife.

## ABSTRACT

The agricultural cooperativism phenomenon has played and plays a fundamental role in rural areas transformation in the Canary Islands. After presenting the general framework and the genesis and evolution of agricultural cooperativism in the Archipelago, this study focuses on the disruption these social economy agricultural associations have suffered as a result of the latest economic crisis which began in 2008. We have been particularly interested in the island which has the greatest number and diversity of cooperatives of this type and where the effects of the crisis have had the greatest impact: Tenerife. Several of these entities have disappeared, others have gone bankrupt, some have been absorbed, and many others have lost members or part of their infrastructures, thus diminishing much of their former vigour.

In addition to describing the crisis process, we asked ourselves about the causes that have led to the closure and loss of importance of our cooperatives, using various documentary and oral sources. The conclusions lead to both internal explanations (mismanagement, indebtedness, corruption, low member participation) and external ones (falling prices, productive competition, loss of importance of the agricultural sector and related policies).

**Keywords:** Cooperativism, agriculture, territorial transformations, crisis, Tenerife.

## 1. INTRODUCCIÓN

El movimiento cooperativista ha ido evolucionando en función de los cambios (sociales, territoriales, económicos, políticos) producidos a lo largo de la historia de España. Dichos cambios han ocasionado la modificación de las cooperativas desde su creación, a principios del siglo XX, a la actualidad, y, dada la importancia de las mismas, también el territorio rural ha experimentado grandes transformaciones. En España afectan de una manera diferente que a Canarias debido, entre otras causas, a las singularidades de las producciones agrícolas de sus cooperativas. En las islas la dinámica que ocupan estas sociedades cooperativistas concentra su atención en la economía agrícola de exportación. Esta se basa en la venta de sus productos tanto a países o territorios extranjeros, como en el propio ámbito de la Península-Baleares.

Esta investigación se centrará en el análisis, el crecimiento y las crisis que han tenido que encarar las cooperativas canarias, haciendo especial hincapié en las de la isla de Tenerife. Dentro de esta isla se ha analizado como caso de estudio la cooperativa de Benijos en el municipio de La Orotava.

El trabajo se organiza a través de las siguientes partes. Primero, se plantea la hipótesis que trataremos de probar en nuestro trabajo de investigación. A continuación, se detallan los objetivos, la metodología y las fuentes utilizadas. Seguidamente se sintetizan las aportaciones de los autores que se han ocupado de investigar el cooperativismo agrario. En la siguiente parte del trabajo se explican las fases por las que ha pasado el movimiento cooperativista tanto en España como en Canarias, haciendo referencia también a la isla de Tenerife. En esta parte profundizamos en las crisis que se sucedieron en diferentes momentos del último siglo y cómo las cooperativas las han sobrepasado o superado o, por el contrario, se ha producido la quiebra y cierre de las mismas. Finalmente, estudiamos el caso concreto de la cooperativa de Benijos, ubicada en las medianías del municipio de La Orotava (Tenerife).

Para argumentar nuestro discurso científico nos hemos basado en la consulta de una serie de fuentes que nos han permitido cumplir con los objetivos de nuestro TFG. Dichas fuentes van desde la información oral elaborada a través de entrevistas a especialistas conocedores del mundo de las cooperativas agrarias, hasta la consulta de fuentes documentales y estadísticas (fuentes hemerográficas, cartografía temática, estadísticas y documentación en webs).

Por último, en las conclusiones del trabajo tratamos de aportar una síntesis sobre proceso de las sociedades cooperativas agrarias basadas en las fuentes consultadas. En dichas conclusiones planteamos la dicotomía en la que se encuentra una parte importante del sector primario de Canarias: las personas implicadas (socios, empleados, directivos, etc.), deben decidir si quieren contribuir en el fomento del cooperativismo llevando sus productos a las cooperativas, o bien vender sus productos

fuera de las propias cooperativas agrarias, a través de los tradicionales comerciantes-intermediarios. De esa elección depende el futuro del cooperativismo agrario insular.

## **2. HIPÓTESIS**

Partiendo de la base proporcionada por la información documental y oral y los datos recopilados, nos hemos preguntado dónde reside la causa última de la crisis (quiebra, cierre o absorción) de las cooperativas.

Actualmente a las cooperativas se les considera un pilar fundamental del sector agrícola. El punto álgido del desarrollo de las cooperativas canarias tuvo lugar entre los años 1960 y 1980. Sin embargo, cierta decadencia comenzó a producirse con la llegada del siglo actual. Esta decadencia se transformó en crisis a partir de 2008, provocando el cierre de varias cooperativas que habían enfocado sus producciones a los tomates y las papas, afectando menos a las sociedades cooperativas del plátano. Se ha argüido entre las causas de tal crisis fenómenos tales como las plagas y enfermedades que afectaron a dichos cultivos, la competencia exterior de sus producciones, e incluso causas climáticas. No obstante pensamos que, aunque las causas señaladas tengan algo que ver con la crisis de las cooperativas, son otras cuestiones las que la explican.

El principal problema al que se enfrentan las cooperativas es la mala gestión de las mismas. Analizando las fuentes consultadas distinguimos como muchas de las personas vinculadas a las entidades cooperativistas se quejan de la mala gestión por parte de los cargos que ocupan los puestos responsables de dirección. Esto puede deberse a la corrupción de los órganos de dirección (avaricia, obtención de beneficios y capital pasando por encima del verdadero espíritu del cooperativismo, la falta o nula capacidad de preparación del personal que desempeña su trabajo en estos puestos, etc.). Es probable que lo anterior coincidiera con el acrecentamiento de la competencia comercial exterior, las disfuncionalidades del mercado interior, la salida o abandono de los socios decepcionados por dicha gestión o por su individualismo y búsqueda de beneficios privados.

## **3. OBJETIVOS, METODOLOGÍA Y FUENTES**

### **3.1. Objetivos**

Los objetivos de este Trabajo de Fin de Grado son claros. En primer lugar, comprender la evolución del cooperativismo agrario en Canarias, fundamentalmente en la isla de Tenerife, desde principios del siglo XX a la actualidad. En segundo lugar, arrojar alguna luz sobre las causas de la decadencia y crisis de las cooperativas agrícolas con el comienzo del siglo actual. Por último, llevar a cabo un estudio de casos (la crisis de la cooperativa de Benijos) que nos permita un acercamiento más profundo a la evolución y crisis del sistema cooperativo agrario insular.

Este trabajo de fin de grado se enmarca en el Proyecto de Innovación Educativa “Estrategia educativa basada en aprendizaje servicio aplicada a Trabajos de Fin de Grado y Trabajos de Fin de Máster” de la Universidad de La Laguna (ULL) del que forma parte mi director de TFG. Dicho proyecto, en el que participan numerosos profesores de distintas áreas de conocimiento de la ULL, tiene por finalidad que los TFGs del alumnado adquieran una función social ayudando a las necesidades de las entidades sin ánimo de lucro. En nuestro caso la colaboración es con el Centro Social Autogestionado Espacio La Casa del municipio de La Orotava. Dicha entidad socio-cultural solicitó un estudio sobre las cooperativas y la agricultura en ese municipio con el objetivo de obtener información para desarrollar su trabajo socio-cultural en el municipio de La Orotava. Por tanto, este es otro de los objetivos de este trabajo de investigación.

### **3.2. Metodología**

La metodología constituye la base para el desarrollo de este proyecto y así entender de la mejor manera posible todos los aspectos y transformaciones que han sufrido las cooperativas. Para comenzar es esencial recurrir a las fuentes de información, donde se recogen todos los conocimientos, ideas y datos necesarios que fundamentan el trabajo. Podemos diferenciar entre fuentes de carácter documental, ya sean periodísticas o hemerográficas y bibliográficas, orales y cartográficas. En un momento se analizaron y sintetizaron los datos obtenidos, lo que nos permitió dar forma de manera adecuada y correcta a la idea inicial de este trabajo de investigación.

El proceso temporal que ha dado lugar al texto final que ahora presentamos ha sido el siguiente. Comenzamos por la búsqueda y lectura de libros y artículos publicados relacionados con el objeto de nuestro trabajo, tales como: “La agricultura de exportación en Canarias” o “El cooperativismo agrario en Canarias: un cooperativismo comercializador”. Conjuntamente íbamos realizando una búsqueda exhaustiva de otros tipos de documentos, como fueron tesis doctorales o trabajos de fin de grado o máster no publicados. Seguidamente realizamos una entrevista a un especialista en la materia del movimiento cooperativista de las islas Canarias, Wladimiro Rodríguez. En cuanto a la cooperativa que analizaremos con mayor profundidad contactamos con Ángela Delgado, presidenta tanto de ASAGA-ASAJA (La Asociación de Agricultores y Ganaderos de Canarias), como de la asociación agrícola que gestiona la cooperativa de Benijos. Posteriormente, realizamos un vaciado de artículos y noticias hemerográficas. Esta parte del trabajo fue la que más tiempo de dedicación necesitó, debido a la diversidad y cantidad de información encontrada. Tras ello, pasamos a la elaboración de diversos mapas temáticos que tuvieron como fuente una cartografía sobre la que trabajamos añadiendo información gráfica y estadística. Estos mapas nos permitieron comprender la importancia del territorio en la comprensión y explicación de nuestro objeto de estudio.

Finalmente, y una vez analizada y sistematizada toda esta información, comenzamos la fase de redacción final del proyecto.

### 3.3. Fuentes

Este trabajo se ha desarrollado gracias al material aportado y localizado mediante diversas fuentes y técnicas de búsqueda de información. Ha sido complicado encontrar las publicaciones necesarias, ya que no todas abordan el tema a tratar de este trabajo o hay pocas publicaciones bien fundadas. A grandes rasgos pueden definirse, tal como nombramos anteriormente, como fuentes documentales (periodísticas, bibliográficas), orales, estadísticas y cartográficas. La mayoría de la información y conocimientos de estos documentos han sido aportados vía Internet, y se encontrará reflejado en el apartado de bibliografía del trabajo o en las notas a pie de página.

Las fuentes bibliográficas hacen referencia a publicaciones en los que nos hemos basado para analizar su información. Estos libros, capítulos de libros y documentos, tratan sobre la agricultura y el desarrollo en las Islas Canarias, como es el caso de “La agricultura de exportación en Canarias (1940-1980)”. Mientras que otros trabajos se centran en algunas de las situaciones vividas en las islas acerca del progreso cooperativista y asociativo, más concretamente en la isla de La Palma y Tenerife, como son los artículos presentados al “I Encuentro de Geografía, Historia y Arte de la Ciudad de Santa Cruz de La Palma”. Estos últimos tienen una visión más económica, ya que los investigadores no eran geógrafos, sino economistas o historiadores de la economía.

En cuanto a las fuentes periodísticas destacamos artículos, suplementos, revistas locales y noticias de prensa. En ellas se relatan hechos a cerca de momentos exactos y concretos, o durante épocas que abarcan varios años. Para ello se ha recurrido a buscadores de información como son: “Dialnet Plus” de la Universidad de La Rioja (<https://dialnet.unirioja.es/>) y “Jable. Archivo de Prensa Digital” de la ULPGC (<https://jable.ulpgc.es/>). Estos servidores fueron utilizados como herramientas para rastrear aquella información que necesitamos, abarcando un periodo de tiempo actual o pasado. Actúan de manera directa ante una serie de palabras claves, por eso los documentos que conseguimos recabar toman un perfil informativo.

Entre las fuentes orales destacamos la realización de entrevistas abiertas semiestructuradas. Para ello se contactó con el Exconsejero de Medio Ambiente y Paisaje del Cabildo de Tenerife y Doctor en Geografía por la Universidad de La Laguna, Wladimiro Rodríguez Brito. También contamos con él por ser el autor de una de las obras más importantes de las consultadas entre las fuentes bibliográficas: su tesis doctoral “La agricultura de exportación en Canarias (1940-1980)”. Este autor nos aporta importantes datos en este libro, además de su propia experiencia vivida a lo largo de medio siglo como agricultor e investigador de temas agrarios y asociativos. No en vano es un ferviente defensor de las cooperativas. Por otra parte, tuvimos la oportunidad de entrevistar a

Ángela Delgado, presidenta tanto de ASAGA, como de LACASMI (Cooperativa Agrícola de San Miguel de Abona). Esta dirigente nos explicó cómo ha sido su experiencia a nivel personal al frente de estas organizaciones. Aparte de ello, no expuso el funcionamiento y estado actual que presentan las cooperativas. Igualmente, durante la reunión nos comentó los problemas que debieron afrontar en los momentos de crisis, cómo salieron adelante y nos facilitó datos concretos sobre dichos procesos.

Asimismo, se ha recurrido a las fuentes cartográficas de naturaleza digital de acceso libre. Se han aplicado una serie de recursos gráficos y cartográficos mediante la información disponible en la red. De esta manera se hemos podido elaborar diversos mapas donde se analizó e interpretó información geográfica y territorial concreta. Nos apoyamos en la aplicación de ArcMap para la elaboración y composición de estos mapas. Para ello, no solo hemos usado la información conseguida en el Mapa de cultivo 2016 y el Mapa de Municipios, sino que también hemos editado nueva información. Todo ello lo hemos conseguido mediante el acceso a herramientas como IDECanarias, Grafcan o El Gobierno de Canarias, para georreferenciar los datos, y webs como AgroCabildo para localizar y seleccionar las cooperativas. A lo largo de la isla de Tenerife conseguimos plasmar territorialmente la ubicación de las cooperativas agrarias. Dentro del Área de Agricultura, Ganadería, Pesca y Desarrollo Rural del Cabildo Insular de Tenerife podemos encontrar el sitio web AgroCabildo (<http://www.agrocabildo.org/>). Se trata de una página web que estructura y organiza información tinerfeña sobre el sector primario, más concretamente, de carácter rural. Todo ello lo hace en función de entidades, ya sean agrarias, por materias o por comarcas. Proporciona conocimientos de diversos tipos, suministra ayudas y subvenciones, además de facilitar tanto mapas de cultivos, como gráficos y tablas con información, números de contacto, etc.

En líneas generales todas las fuentes están relacionadas con los hechos ocurridos en España, y más concretamente en Canarias y la isla de Tenerife. Nos permiten ir explicando el proceso evolutivo por el que ha pasado el cooperativismo a lo largo del tiempo, a través de las diferentes fases políticas, económicas y sociales, hasta el día de hoy.

#### **4. ESTADO DE LA CUESTIÓN**

Las publicaciones donde nos hemos apoyado para hacer este proyecto destacan por la diversidad de enfoques. Así, existen autores que remarcan el carácter histórico, económico-financiero o el geográfico-territorial, dependiendo de su formación científica. La evolución histórica del cooperativismo en España la hemos centrado sobre todo en el periodo de 1940 a 2010.

Todas cooperativas mantenían su objetivo general de ayuda y protección, pero poco a poco se iban especializando en las diferentes tipologías que han permanecido hasta hoy por todo el territorio español: cooperativas de distribución, comercialización, producción y consumo. A grandes rasgos, en el país el desarrollo de las cooperativas se ha orientado hacia diferentes sectores económicos. No



obstante, están relacionadas, a pesar de las fluctuaciones, con la importancia y magnitud de los diferentes subsectores en la economía española. Ha existido cierta variabilidad a lo largo del tiempo tanto del número de cooperativas como de la masa de sus socios, pero, en general, estas sociedades de economía social han ido perdiendo fuerza en lo que se refiere a su peso como actor del devenir del sector primario. El cooperativismo canario se originó algunos años después que en la Península, a pesar de que cuenta con algunos intentos fallidos en el siglo XVIII. Canarias ha enfocado su cooperativismo hacia la exportación desde sus inicios. El archipiélago cuenta con considerables extensiones del territorio agrícola dedicado a la comercialización exterior de sus producciones como son la papa, el plátano, el tomate, etc. En la actualidad, nuestro sistema cooperativo produce tanto para el mercado exterior como interior, pero todavía de manera muy desigual en detrimento del mercado regional.

Muchos de los documentos de estudio han sido escritos por diversos autores, tanto desde la perspectiva nacional, como canaria. Hemos estudiado la producción científica de investigadores que proceden fundamentalmente de las disciplinas de la economía y de la historia y, en menor medida de la geografía. Teniendo en cuenta el ámbito de estudio y la formación académica de sus autores, resumimos a continuación algunas de las publicaciones más destacadas sobre el cooperativismo agrario.

Es en la Comunidad Valenciana, una de las de mayor peso del sistema cooperativo en el Estado, donde encontramos diversas publicaciones de geógrafos. La geógrafa Basanta Fernández presenta una aproximación inicial estatal para luego analizar el caso valenciano. Así, narra cómo se ha desarrollado el movimiento cooperativista español, su paso por diferentes crisis y los efectos de la entrada en la Unión Europea: “valora la adhesión a la UE, destacando tanto las ayudas recibidas como las dificultades que puedan sobrevenir en razón de las negociaciones con los mercados exteriores y de la nueva PAC” (Basanta Fernández, 2012), todo desde una visión geográfica.

Para Segrelles (1994) las cooperativas impulsaron positivamente los sectores económicos y ayudaron a crear nuevas asociaciones de productores que coexistieron favorablemente con otros actores del sector agrícola.

A nivel canario diferenciamos autores procedentes tanto del ámbito económico, como territorial. Fernando Carnero Lorenzo y Juan Sebastián Nuez Yáñez toman una perspectiva más económica e histórica a la hora de analizar el proceso de las cooperativas agrarias, al igual que Cándido Román Cervantes. Estos investigadores relacionan los vaivenes de la administración de las cooperativas con los cambios producidos en la economía y la legislación estatal. Además de explicar aspectos y elementos que continúan siendo vigentes hasta el día de hoy, tal y como afirman Carnero y Nuez (2015) “la estructura de las cooperativas y sociedades agrarias de gestión colectiva se caracterizan por un rasgo común la orientación comercializadora de su actividad”. Abordan temáticas

acerca de las cooperativas de las islas, sus modos de actuar o su impacto sobre la economía del Archipiélago (Carnero y Nuez, 2015). Aunque, por otra parte se han generado enfrentamientos entre las entidades, pues compiten en el mismo sector económico.

Pérez Artilles (1991) nos explica la visión que tiene sobre el cooperativismo en el Archipiélago desde el punto de vista evolutivo, socioeconómico, estadístico, etc. Señala que casi la mitad, concretamente un 40%, de los directivos de las cooperativas afirmaban tener problemas internos. Pero sobre todo revela la función que tienen las cooperativas y como se representan: “La cooperativa es un instrumento de integración y explotación de los agricultores por el mercado, a la vez, un instrumento de protección”.

También contamos con autores que han partido con una visión geográfica y territorial en sus estudios. En ese sentido destaca el libro de Wladimiro Rodríguez Brito “La agricultura de exportación en Canarias (1940-1980)”. Rodríguez Brito (1986) trata de relacionar la importancia del medio físico en la actividad agrícola, pero en términos de interacción e influencia. Además, cuantifica la importancia de la agricultura de exportación en el conjunto de la agricultura canaria y, en aquel entonces, el destacado número de agricultores y personal asalariado de este subsector. En los párrafos que dedica a las cooperativas describe el contexto de la creación de las mismas y analiza el desarrollo de sus estructuras sociales.

A pesar de las subidas y bajadas de cifras que marcan los datos de cómo se ha desarrollado el sector cooperativista, aquellas que están funcionando siguen mostrándose activas y dinámicas (Díaz-Foncea y Marcuello, 2013).

## **5. EVOLUCIÓN DEL COOPERATIVISMO**

### **5.1 Inicio del cooperativismo**

El cooperativismo se asentó en un periodo de tiempo que abarcaba entre finales siglo XIX y principios del XX, fruto de las transformaciones en la sociedad, además de en la política y en la economía. Primeramente, surge como una alternativa al mercantilismo, queriendo reducir los costes. Pero luego, lo utilizan en las actividades económicas, como una nueva forma de desarrollar los trabajos a cambio de obtener ganancias y privilegios. En 1856 tuvo lugar la Constitución de la Primera Cooperativa en España, en 1870 se aprobó el decreto por el que se reconoce la legalidad de las mismas; y 17 años después se publicó la Ley de Asociaciones. Esta última atiende a las Cooperativas de Producción y Consumo<sup>1</sup>.

---

<sup>1</sup> CONFECOOP. (s.f.). *Confederación de Cooperativas de Colombia*. Recuperado de: <https://confecoop.coop/cooperativismo/en-el-mundo/espana/> Visto el 15/04/2020.

Román Cervantes (2007) escribe que mediante la gestión grupal, la agricultura de exportación se apoyó en la distribución y comercialización de los productos agrarios, desde la creación de los primeros sindicatos agrarios hasta la legislación vigente de las asociaciones. Potencian este tipo de sociedades para acaparar el mercado e intentar conseguir beneficios fiscales para las exportaciones de carácter agrícola. De manera que las mismas se pueden analizar mediante la administración y los trámites colectivos, o a través de los cambios que se van sucediendo en la agricultura. En Canarias, el papel de este subsector de la economía cobra una gran importancia económica, ya que actúa mediante la sustitución de intermediarios comerciales, mientras que al mismo tiempo las cooperativas intervienen en el desarrollo rural y en la producción agraria (Pérez Artiles, 1991).

El movimiento cooperativista agrario se caracteriza principalmente por aquellas entidades que anteponen a las personas frente a los valores patrimoniales. Dichas cooperativas son estratégicas para el desarrollo rural, porque contribuyen activamente al desarrollo socioeconómico del sector, garantizando así la calidad y las propiedades de los productos que elaboran. Además, se fundamentan en una serie de principios y valores generales como son: la protección, el apoyo, las ayudas mutuas, junto con el amparo, la cooperación, la colaboración y la participación.

Con esta breve introducción, vamos a intentar sintetizar las tres diferentes etapas o fases por las que ha pasado el cooperativismo, desde un punto de vista español, canario y tinerfeño. Comenzando en el siglo XIX hasta la actualidad, enfrentando diferentes circunstancias, económicas, políticas o sociales. Un ejemplo de ello es una cooperativa que ha tenido que pasar por todas estas etapas y que continúa en pie actualmente. Se trata de una sociedad de agricultores del Valle de La Orotava, actualmente conocida como LA FAST, Sociedad Agraria de Transformación, que inicialmente tomó el nombre de Sindicato Agrícola del Norte de Tenerife.

## **5.2. Primera etapa: 1900 – 1945**

El origen de las entidades cooperativistas viene dado por el interés de empresas comerciales y artesanales que buscaban ayuda y protección conjunta. En 1906, se aprobó en España la Ley de Sindicatos Agrícolas, a partir de la cual se fundan las primeras cooperativas agrarias, que reconoce a estas entidades beneficios fiscales y económicos. Sin embargo, no fue hasta la II República, en 1931, cuando el cooperativismo español fue impulsado en el sector primario. Y como consecuencia del movimiento cooperativo, también se fomentan las cooperativas, tanto agrarias, como de crédito. Gracias a la instauración de la Ley de Sindicatos Agrícolas, las cooperativas comenzaron a crecer y a desarrollarse. Estos sindicatos se hacían cargo de los elementos de producción, de la maquinaria y de la comercialización de las cosechas. Así, en 1934 se realizó un conteo del número de sindicatos activos y se registraron una total de 4.255. Estas leyes favorecieron el movimiento cooperativista, pero no fue hasta la implantación de la primera Ley de Cooperativas en septiembre de 1931, que se

dotó a las cooperativas de un régimen jurídico. Lo que generó que en la Península se recojan alrededor de 592 cooperativas en el año 1932 (Garrido, 2003; Sancho, 2003; Anuarios Históricos del INE, 1932-1933; citado en Díaz-Foncea y Marcuello, 2013).

El sector agrario en las Islas Canarias se había dividido en dos. Una parte de la producción se encaminó a la obtención de recursos en mercados extranjeros, dedicada más a la agricultura de exportación. Mientras que la otra se quedó en manos de explotaciones locales cuya producción tuvo como destino el mercado interior.

En Canarias, Carnero Lorenzo y Nuez Yáñez (2015) explicaban como la primera cooperativa no se creó hasta la Primera Guerra Mundial, coincidiendo con el surgimiento de problemas entre dos tipos de empresas agrícolas. El conflicto terminó con la propuesta de un grupo de propietarios del Valle de La Orotava que lideraron la creación de una sociedad cooperativa. Sin embargo, fue el 1 de diciembre de 1914 cuando se creó la Cooperativa LA FAST, inicialmente denominada Sindicato Agrícola del Norte de Tenerife. Poco a poco se fueron creando más sindicatos, como el Sindicato Agrícola del Este de Tenerife, el Sindicato Agrícola del Norte de Gran Canaria, o el Sindicato Agrícola del Sur de Gran Canaria.

Durante el Primer Franquismo, fue creada UTECO (Unión de Cooperativas del Campo), cuyo objetivo era controlar corporativamente por parte del nuevo régimen a estas entidades.

También encontramos organismos individuales cuyo fin era la compra y distribución de plátanos, pero consiguieron mayor fuerza a lo largo de 1940-1950 como consecuencia del impulso del movimiento social. Por otra parte, Bethencourt (1993), sostiene que en las mismas fechas se produce un atraso, tanto en el cooperativismo, como en el comercio agrario. Razón por la cual la agricultura pasó a centrarse exclusivamente en el cultivo de abastecimiento. Entre estas dificultades el autor Bethencourt (1993), destaca:

Falta de formación; poco interés; distribución desigual y poca dimensión de las fincas; problemas en el transporte y comunicaciones; calma en la toma de decisiones; fuerte competencia entre las cooperativas; escasa financiación, apoyo estatal; individualidad de los socios; inseguridad de pago por parte de los receptores; pérdida de las propiedades de los productos perecederos durante el transporte; insularidad; centralismo; falta de capacidad de adaptación tras una situación de auge favoreciendo al desarrollo de otras empresas o cooperativas; carencia de libertad en las entidades impidiendo la transformación de otro organismo. (p.76).

Estas pequeñas empresas comenzaron a emanciparse para tener una actividad más independiente de las grandes empresas inglesas y los propios sindicatos agrarios. Pero es después de

la Guerra Civil, cuando se intenta crear una nueva clase media con el objetivo de hacer frente al control de las firmas extranjeras.

Mientras que Franco estuvo en el poder el movimiento cooperativista se mantuvo bajo el control del Estado. En los 40 las organizaciones cooperativistas se usaban como herramientas de la política económica del Estado. Y tras la integración de los Sindicatos Agrícolas todas las cooperativas se rindieron ante la Organización Sindical del Movimiento<sup>2</sup>.

Román Cervantes (2007) escribió que durante el régimen franquista gran parte de la burguesía agraria apoyó la internacionalización de la economía basándose en instalar infraestructuras portuarias. Los sindicatos que continuaron en pie tras la Guerra Civil se adaptaron a las medidas estipuladas por la ley franquista, y fueron controlados por la UTECO. Además, la propia UTECO llevó a cabo varias actividades para favorecer el desarrollo socioeconómico del país tras esa situación de guerra.

Por otro lado, la influencia que tuvo el Instituto Nacional de Colonización<sup>3</sup> provocó que en muchas islas del archipiélago se formaran nuevos empresarios agrarios, sobre todo en los sures de las islas occidentales. Este tipo de transformaciones se iniciaron con el impulso de la agricultura de autoabastecimiento y una paulatina expansión sin precedentes de los cultivos de exportación.

El cooperativismo agrario se basaba en la agricultura de exportación, la cual evolucionó desde los años 30 hasta los 50 de manera negativa, a pesar de la siembra de plátanos, tomates y papas tempranas. Sin embargo, al disminuir la actividad, las entidades cooperativas fueron sustituidas por empresarios ligados al régimen y poseedores de capital y grandes patrimonios (tierra y agua).

### **5.3. Segunda etapa: 1945 – 1986**

Wladimiro Rodríguez Brito (1986) en su libro explica cómo durante el lapso de tiempo transcurrido en la segunda etapa de la dictadura, las cooperativas comenzaron a emerger. Y además, tuvieron que afrontar los problemas que surgieron cuando estas comenzaron a crecer. El mismo autor ha podido demostrar cómo frente a esto, cuando publica su libro, más del 70% de las empresas de exportación tiene un carácter privado.

De acuerdo con el autor Rodríguez Brito (1986), el sistema cooperativista canario se caracterizaba por los problemas de dispersión y división de las sociedades, por lo que era necesario que las propias cooperativas se unieran para ser más competitivas en un mercado cada vez más internacionalizado. Se trata de cooperativas de segundo o ulterior grado<sup>4</sup>, cuya función es el aumento y las mejoras de competitividad de sus actividades (productivas, administrativas y comerciales).

---

<sup>2</sup> Se trata del sindicato vertical que decía tener como objetivo defender y mejorar las condiciones laborales, salariales y de salud de los empleados.

<sup>3</sup> El INC es un instrumento de la política agraria franquista, dependiente del Ministerio de Agricultura.

<sup>4</sup> Son cooperativas constituidas a partir de la agrupación de dos o más cooperativas de la misma o distinta clase. Tratan de desarrollar su propia capacidad empresarial positivamente.

Cronológicamente, todo ese crecimiento del cooperativismo agrícola originó un ambiente conflictivo con las empresas que distribuyen los productos. Carnero Lorenzo y Nuez Yáñez (2015) afirmaban que se contabilizaban alrededor de unas 75 cooperativas canarias en el año 55, es decir, un 1.58% del total nacional. Pero no fue hasta los 60 cuando estas sociedades se expandieron. A pesar de todos los cambios realizados a lo largo de los años, el control de las cooperativas continuaba a cargo de unos pocos socios con mucho poder.

Carnero Lorenzo y Nuez Yáñez (2002) recopilan en su obra que tras los años 50 la financiación de las administraciones de las cooperativas fueron mínimas hasta 1956. Año a partir del cual el asociacionismo rural comienza a impulsarse en la isla de Tenerife. Se reactiva así el movimiento cooperativista, fundándose la Caja Rural de Santa Cruz de Tenerife en 1962, y en 1978 la Caja Rural de Las Palmas. Estas sociedades de crédito se dedicaban principalmente a financiar la actividad del sector primario en todas islas, tanto en agricultura como ganadería y captación de aguas. A pesar de que a lo largo de los años sesenta se desarrollará velozmente la economía del sector terciario vinculado al turismo, la sección agrícola de estas entidades financieras seguía manteniendo una buena dirección, es decir, continuaban apoyando las actividades del sector primario. Por ello, podemos afirmar que los 60 fue la etapa por excelencia de progreso, evolución y de estabilización del ámbito cooperativista español, en general, y canario, en particular. No es extraño que nacieran numerosas asociaciones especialmente en el sector agrario, además de originarse un proceso de dinamización.

En la isla de Tenerife, entre los años 50-60, lo que marcó realmente estos años fue la creación de numerosas cooperativas. Según lo que comenta Pérez Artiles (1991), el progreso cooperativista en Tenerife podría estar relacionado “con el desplazamiento de la agricultura desde la vertiente norte a la sur”, y con “el carácter de la estructura social agraria, formada por núcleos numerosos de pequeños agricultores y salpicada de grandes propietarios de exportaciones”. Algunas de las cooperativas continúan a día de hoy, mientras que otras no pudieron soportar las circunstancias socioeconómicas adversas y cerraron sus puertas (ver Tabla 1).

Con el paso del tiempo y la llegada del nuevo periodo democrático en el país, comenzaron a llevarse a cabo una serie de cambios en la agricultura y en las empresas asociativas, como fueron las SAT, Sociedades Agrarias de Transformación. Las cuales se rigen por los mismos requisitos que las cooperativas agrarias, aunque ajustándose a los objetivos específicos que imponía el Real Decreto 1776/1981 (Román Cervantes, 2008). Las SAT son entidades diferentes a las cooperativas, fundamentalmente porque no tenían un mínimo legal para aportar, y el socio es el único responsable de sus bienes. Mientras que las cooperativas se caracterizan por un mínimo de capital fijado, con lo que su responsabilidad está limitada con el mismo patrimonio que aporta.

Otro de los cambios producidos en el sector primario es explicado por Carnero Lorenzo y Nuez Yanes (2015) con la entrada de España en la Comunidad Europea: la Política Agraria Común (PAC). Esta se creó en 1962 y pasó por varias etapas. Este tipo de política ha experimentado muchas transformaciones durante los años. Tiene como objetivo el libre tránsito de los bienes y productos agrícolas en los territorios. Su financiación se obtiene de los fondos establecidos por los estados miembros que trataban de asegurar el crecimiento de los productos exportados, sin que esto afecte a la subida de los precios. En España el sector primario ha pasado por un proceso de metamorfosis organizativa y económica, en el que las actividades agrarias y pesqueras han sido las principales protagonistas del desarrollo de estos cambios.

Díaz-Foncela, M; Marcuello, C. (2013) explicaban como en los años 70 se desarrolla una etapa de madurez de las cooperativas. Sin embargo, con la caída de la dictadura franquista, España sufre un cambio a nivel social y económico, y con ello, las sociedades cooperativas. “Las cooperativas se utilizaban como un tejido para organizarte y traer abono, tener unas instalaciones para ayudarte a defenderte”<sup>5</sup>. Lo que ocasionó una dinamización social, y pérdidas económicas como consecuencia de la crisis del petróleo de 1973. Una año más tarde se instaura la Ley General de Cooperativas de 1974<sup>6</sup>, caracterizada por adaptarse a los cambios internacionales en materia de cooperativismo. Con respecto a la entrada a Europa, muchas asociaciones lo veían como algo positivo, ya que así contarán con más apoyos y afrontarán las crisis venideras de otra manera. España firmó su adhesión a la Comunidad Europea el 12 de junio de 1985, pero fue en enero del año siguiente cuando dicho tratado entró en vigor. Lo que convirtió a España en un nuevo Estado miembro de pleno derecho a la Comunidad Europea.

#### **5.4 Tercera etapa: Desde 1986 hasta la actualidad**

Este apartado contiene información perteneciente al trabajo escrito por Díaz-Foncela, M; Marcuello, C., (2013), en el que se destaca la entrada de España en la Comunidad Europea. El dinamismo protagonizado por las cooperativas se extendió hasta 1986, consiguiendo una cifra de 2.746 asociaciones agrarias. Se establecieron medidas tanto en el ámbito legislativo como financiero, para que las propias sociedades hagan frente a la etapa de crisis por desempleo.

En los 90 aumenta el número de las cooperativas debido a la expansión económica, lo que supone una nueva dinámica en el movimiento cooperativista. Pero a mitad de la década, las sociedades se reducen a causa de variables económicas y legislativas. Ahora serán las SAT las que

---

<sup>5</sup> Entrevista a Don Wladimiro Rodríguez Brito, el día 20 de febrero de 2020. Exconsejero de Medio Ambiente y Paisaje del Cabildo de Tenerife, y Doctor en Geografía por la Universidad de La Laguna.

<sup>6</sup> Según las I. Disposiciones generales recogidas en la Ley 52/1974, de 19 de diciembre, General de Cooperativas, BOE núm. 305. § 25921 (1974)

tomen la delantera sobre las tradiciones cooperativas, al tratarse de sociedades más flexibles y de carácter capitalista mercantil. Asimismo, en el país se produce un estancamiento productivo causado por la caída de los precios ya sea a mano de los agricultores o por las subvenciones. Las consecuencias han sido una gran pérdida en las actividades económicas primarias. Iniciado el siglo XXI estas entidades continuaron sin crecer, mientras que las SATS y otras sociedades mercantiles no dejaron de crecer. Se generó entonces una situación de paralización que se mantendrá hasta 2007, para nuevamente volver a descender.

A grandes rasgos se puede decir que el proceso cooperativista pasó por diversas etapas de crecimiento y crisis, en las que las propias entidades tuvieron continuas fluctuaciones que hacen bajar o subir el número de cooperativas. “España junto a otros países como son: Francia, Italia y Alemania forman en torno al 70% de los bienes del sector a nivel europeo” (Martínez Álvarez et al., 2013). En la Unión Europea se planteó hacer un mercado común<sup>7</sup>, donde se llevaría a cabo una reserva de la producción canaria de plátanos, aplicando unos aranceles a los mismos productos extracomunitarios. Tanto franceses, portugueses como españoles se unen para defender la facturación de los plátanos canarios. El arancel que actualmente se está pagando por la exportación de este producto está más o menos a 70€ por tonelada, generado así una gran dependencia de ese arancel. Según comentó el Doctor en Geografía Wladimiro Rodríguez en su entrevista se ha producido una desventaja sobre estos productos, porque en la Península se venden un 60% más caro o con peor presentación. “Pasamos de más 15 mil hectáreas a estar por debajo de las 10 mil”<sup>8</sup>.

En el estudio que realizó Wladimiro Rodríguez Brito (1986), determinó que la localización de la agricultura de exportación organizó la estructura económica de los espacios agrarios insulares, ocasionando numerosas transformaciones territoriales. El medio, el agua y el proceso tecnológico favoreció el cultivo de las plataneras; se modificó el terreno y con ello el paisaje, como es el caso de la costa. De manera que Tenerife ha mejorado el cultivo de la platanera, aunque hay zonas de la isla como es en el norte que se ha producido un retroceso de estas actividades.

Pérez Artiles diferenció las tipologías de las cooperativas según su actividad principal: “Producción Agrícola y Ganadera; Servicios agrícolas y forestales; Captación, depuración y distribución de aguas; Transformación e industrialización agrarias (lácteas y piensos); Comercio al por mayor” (Directorio de Entidades Asociativas Agrarias de Canarias, 1985, p. 54; citado por Pérez Artiles, 1991), predominando en Canarias las primeras. Por otro lado, el experto en cooperativismo Wladimiro Rodríguez (1986), caracteriza las cooperativas instauradas en Tenerife en función de

---

<sup>7</sup> Forma de integración económica basada en una unión. Se trata de un acuerdo entre países cuyo objetivo es el libre tránsito y el intercambio de bienes y servicios conforme a las políticas económicas impuestas por los estados miembros de la UE.

<sup>8</sup> Entrevista a Don Wladimiro Rodríguez Brito, el día 20 de febrero de 2020. Exconsejero de Medio Ambiente y Paisaje del Cabildo de Tenerife, y Doctor en Geografía por la Universidad de La Laguna.



diferentes aspectos. En la Tabla 1 se pueden ver reflejados los mismos en relación a las cooperativas que participaban en el comercio de plátanos en la isla: FAST, Bananera, Cooperativa Rambla, C.O.A.S.T.E., Cooperativa de Tejina, Cooperativa agrícola isla baja (COISBA), Cooperativa agrícola Valle de San Lorenzo, Contagri, Cooperativa agrícola Guía de Isora, Cooperativa Punta Blanca y Cooperativa San Sebastián.

Este marco de datos sobre las cooperativas en la comercialización no solo se fundamenta en los plátanos, sino que también exportan otros productos (papas, tomates, flores). Además, el autor del libro, Wladimiro Rodríguez Brito (1986) aporta información referente a:

El año de fundación, la evolución del volumen de fruta que ha comercializado desde dicho año hasta 1982, su importancia relativa dentro del total insular, el número y características sociológicas de sus socios, la superficie cultivada, y la producción por socio. (p. 184).

**Tabla 1. Cooperativas de Tenerife según Wladimiro Rodríguez Brito (1986)**

COOPERATIVAS	AÑO DE FUNDACIÓN	EVOLUCIÓN COMERCIAL	IMPORTANCIA INSULAR	NÚMERO DE SOCIOS	SUPERFICIE CULTIVABLE	PRODUCCIÓN POR SOCIO
<b>FAST</b>	Segunda década del siglo XX, en La Orotava	Elevada importancia con plátanos en diferentes municipios, y gran número de agricultores medios	Aumento de las cantidades de fruta comercializada, pero se han reducido los envíos	920 asociados, 1,6 Ha para cada uno	Gran cantidad de terreno	-
<b>BANANERAS</b>	1930, el Puerto de la Cruz	Aumento en 42 años un 295%, exportando 9 millones de kilogramos	Cultivo de plátanos en distintos puntos de la isla	Conformada por 262 socios	-	34.351 kilogramos (algo más de 1 Ha)
<b>COOPERATIVA RAMBLA</b>	San Juan de la Rambla, 1930	Aportación de un 40% por parte de la familia del presidente	Actividad económica reducida. En 10 años produjo menos de 1 millón	Menos de 100 socios, carácter familiar	-	8 mil kilos

			de kilos. Quebró en 1984			
<b>C.O.A.S.T.E.</b>	Principal cooperativa Sur de Tenerife	Cantidad de fruta exportada es baja	Ampliación de cultivos en la isla, pero a nivel de producción pierde casi un 1%	40 socios Misma directiva durante 30 años	Compuesta por distintas asociaciones de la isla	30 mil kilos por socio
<b>COOPERATIVA DE TEJINA</b>	Se fundó en 1947, pero a nivel de exportación se desarrolló 13 años más tarde	Comenzó exportando entre 8 y 12 millones de kilos. Facturan más del 40% de los plátanos de la zona	Pérdida de la importancia relativa de un 2%	Formados pequeños agricultores (más de 500 socios)	También comercializa con otros productos (pepinos y hortalizas)	La media no llega a los 15 mil kilos
<b>COOPERATIVA AGRÍCOLA DE ISLA BAJA (COISBA)</b>	1965 y 5 años después empezó a remitir productos	Produce en torno al 45% de la platanera de Buenavista	Poca importancia, no alcanza el 2% de la producción de la isla	Alrededor de 200 asociados formado por agricultores medios	-	25 mil kilos
<b>COOPERATIVA AGRÍCOLA VALLE SAN LORENZO</b>	Se forma en 1952, pero hasta los 70 no comienza con la venta de plátanos	Producción de papas, tomates, plátanos y flores. Distribuyen más de la mitad de los plátanos de Arona	En 7 años aumento el volumen de productos un 1,75%, casi un 4% a nivel insular	300 socios de papas, 130 de plátanos, 30 de tomates y 40 de flores	Gran superficie de cultivo para la producción de todos los productos	102.113 kilos
<b>CONTAGRI</b>	Fundada en 1965	Exportación de papas, pimientos y plátanos. Facilitó la exportación vendedores individuales.	Gran importancia debido a al ascenso de los productos que comercializa (3 millones de kilos en 1982)	No hay un número de socios claro, pero la dirección está a cargo de una familia con gran poder y propiedades rústicas	La fruta que manipula viene de municipios diferentes	-

<b>COOPERATIVA AGRÍCOLA GUIA DE ISORA</b>	Inició en 1965	Empezó exportando tomates y en los 80 continuó con los plátanos	Distribuye cerca del 10% de Guía de Isora	32 cosecheros de plátanos	Gran cantidad de terreno	75.500 kilos por agricultor
<b>COOPERATIVA PUNTA BLANCA</b>	Se creó el 27 de Junio de 1967 en Alcalá	Exportación de plátanos	Distribuye cerca del 30% de Guía de Isora. Ascenso de la importancia relativa	35 asociados	Gran cantidad de terreno	225 mil kilos (Mayor producción por socio de Tenerife)
<b>COOPERATIVA SAN SEBASTIÁN</b>	Adeje, 1978	Exportación de plátanos en 1982	Comercialización de plátanos y tomates de Canarias	Compuesta por grandes fincas de Adeje más antiguas	Gran cantidad de terreno	-

Fuente: Rodríguez Brito, W. (1986). *La agricultura de exportación en Canarias (1940-1980)*. Elaboración propia.

De manera general estas cooperativas se originan entre 1950-1960 y presentan una estructura social y empresarial similar al de las empresas privadas. Se componen por grandes propietarios donde el poder recae sobre una única persona o un pequeño grupo. Recurren a terceros para la ejecución de tareas como es el traslado de la carga y del tejido de distribución comercial de los productos. Además, en cuanto a la productividad, las cooperativas dependen de su propio capital para invertir en instalaciones, infraestructuras y en la renta de los socios. No obstante, las empresas privadas han desarrollado un proceso de expansión más grande que las cooperativas, lo que implica que en la actualidad cuentan con más de la mitad de las empresas dedicadas a la exportación de plátanos.

Acorde con lo anterior, las entidades privadas cuentan con algunas trabas como puede ser: la estructura empresarial, las relaciones profesionales que se establecen en el entorno social, las actividades desarrolladas, etc. Por ello presentan problemas similares a los de las cooperativas, principalmente en la incompatibilidad entre los beneficios obtenidos frente a las cuantías de mantenimiento y los componentes que constituyen la actividad comercial (Rodríguez, 1986).

## 6. LA CRISIS Y LA SITUACIÓN ACTUAL DE LAS COOPERATIVAS

Desde que se emprendió el movimiento cooperativista, estas sociedades se han visto envueltas en innumerables cambios relacionados con los constantes procesos evolutivos de la humanidad. En España, las cooperativas se rigen mediante una serie de leyes que los socios deben acatar.

A continuación analizaremos algunas de las complicaciones que han sufrido las cooperativas canarias entre finales del siglo XX (específicamente a partir de 1985) y la actualidad. En algunos

casos los problemas a los que se enfrentan las cooperativas tienen el mismo origen o se tratan de manera similar.

### **6.1. Algunos ejemplos de la actual crisis de las cooperativas canarias**

Muchas cooperativas coinciden en su mala gestión como es el caso de Cooperativa de Aparcería Canaria, Cooperativa Agrícola de Cosecheros de Lanzarote, Quesería de Arico, Cooperativa de Cocarmen, Quesería de Benijos, Cooperativa de San Juan de la Rambla y Cooperativa de La Guancha.

En 1990 se filtra información sobre una desviación de fondos a la Cooperativa de Aparcería Canaria, en la isla de Gran Canaria. Esta Cooperativa “no pueda hacer frente a un préstamo vencido con el Banco de Crédito Agrícola que alcanza los 53.000.000 de pesetas, avalado por el Gobierno de Canarias en 1986”<sup>9</sup>. De esta manera, separa el capital que financiaba las operaciones de los siguientes años e hipotecó a las Cooperativas tanto de La Florida, como de Candelaria III.

El periódico anunció como durante el mes de agosto de 1993 se anunció la salida a concurso de “la nave industrial propiedad de la Cooperativa Agrícola de Cosecheros de Lanzarote”,<sup>10</sup> generando con ello problemas en la organización. Varios socios decidieron tomar acciones legales contra el presidente, Luis Perdomo. El objetivo era que expusiera las cuentas reales de la asociación, ya que llevaba alrededor de 2 años sin ejecutar algún movimiento agrícola. Se trata de un documento respaldado por 90 socios exigiendo la celebración de una asamblea, donde piden los datos recogidos por la cooperativa de los años 1991-1992, “balance de la cuenta de pérdidas y ganancias, la memoria explicativa y propuesta de distribución de excedentes y destino de los beneficios extracooperativos o de la imputación de las pérdidas correspondientes”<sup>11</sup>.

En la zona de Arico, donde se ubica la Quesería de Arico, 30 ganaderos se enfrentan a su cooperativa exigiendo el dinero que se les debe por su trabajo. Rondan cerca de 1 semana actuando de esta manera, “a la espera de cobrar los pagarés y los cheques que se les adeudan desde marzo por la leche que entregan”; y “calculan que la deuda con ellos asciende a 250.000 euros”<sup>12</sup>. Se trata de una suma de dinero muy elevada porque llevan esperando su paga desde el mes de enero. Es más, la propia cooperativa debe también 4,5 millones de euros al banco, y según esta noticia<sup>13</sup>, la quesería está en la ruina. Los propios ganaderos que conforman la cooperativa dicen que la realidad que vivían

---

<sup>9</sup> PINO PÉREZ, M. (5 de septiembre de 1990). *LA PROVINCIA*, p. 20.

<sup>10</sup> ESPECIAL ANUARIO 1993 (1 enero de 1994). *Loncelo*, p. 44.

<sup>11</sup> 90 SOCIOS DE LA COOPERATIVA EXIGEN LA CELEBRACIÓN DE UNA ASAMBLEA (20 de agosto de 1993). *LA VOZ*, p. 5.

<sup>12</sup> R.R. (29 de agosto de 2008). Las deudas ahogan en siete meses la Quesería de Arico. *Canarias7*. Recuperado de: [https://www.canarias7.es/hemeroteca/las\\_deudas\\_ahogan\\_en\\_siete\\_meses\\_la\\_queseria\\_de\\_arico-KDCSN107418](https://www.canarias7.es/hemeroteca/las_deudas_ahogan_en_siete_meses_la_queseria_de_arico-KDCSN107418) Visto el 14/06/2020.

<sup>13</sup> R.R. (29 de agosto de 2008). Las deudas ahogan en siete meses la Quesería de Arico. *Canarias7*. Recuperado de: [https://www.canarias7.es/hemeroteca/las\\_deudas\\_ahogan\\_en\\_siete\\_meses\\_la\\_queseria\\_de\\_arico-KDCSN107418](https://www.canarias7.es/hemeroteca/las_deudas_ahogan_en_siete_meses_la_queseria_de_arico-KDCSN107418) Visto el 14/06/2020.

en ese entonces viene dada “única y exclusivamente consecuencia de la mala gestión llevada a cabo de manera intencionada por su presidente, Indalecio Pérez, que busca hacerse con el control total del sector en el sur de la Isla.” Ante estos problemas muchos de los ganaderos decidieron facturar su leche a la Cooperativa de Benijos. Mientras que otros demandan la intervención del Cabildo reclamando no solo el dinero, sino también el punto en el que han llegado <sup>14</sup>.

En ese mismo año (2008) se produjo una caída del 80% en la producción de papas en la parte Norte de la isla de Tenerife. A causa de las adversidades climáticas que afectaron sobre todo a las zonas de las medianas del Valle de La Orotava, San Juan de la Rambla y La Guancha. Ello generó unas pérdidas que rondaban los 11.9 millones de kilos de papas con un importe de 5 millones de euros<sup>15</sup>. Las hectáreas dedicadas al cultivo de la papa que piden las ayudas se ordenan en función de las cooperativas, mientras que hay 60 agricultores que no las piden, y una producción normal podría llegar alrededor de los 15 millones de kilos. Tal como se puede leer en esta noticias, “La agricultura es un sector extremadamente delicado”<sup>16</sup> por esa razón también se generan pérdidas de los productos, mayormente por el factor climático; sin olvidar las consecuencias de crisis económica “derivado de la escasez de recursos y apoyos extremos que contribuyan a mejorar su capacidad de generación de rentas y convertirlo en una actividad con futuro.”<sup>17</sup>.

Con respecto a la Cooperativa de Benijos, sabemos que se produjo una grave y complicada situación financiera, registrándose pérdidas de cerca de 1,7 millones de euros, por lo que “La Cooperativa de Benijos se queda sin empleados y plantea su cierre”<sup>18</sup>. No obstante este problema en concreto lo analizaremos más adelante, cuando examinemos dicha cooperativa con mayor grado de detalle.

La Cooperativa Agrícola Nuestra Señora del Carmen (Cocarmen), localizada en Granadilla, pasó por una problemática situación económica ante la crisis, como recoge un diario local<sup>19</sup> no se ha podido pagar las hipotecas y se comenta que hay un proceso concursal. Razón por la cual esas dependencias se convertirán posiblemente en instalaciones de carácter público. Recurriendo a negociaciones con organismos como el Cabildo de Tenerife y el Gobierno de Canarias.

Por otro lado, 35 trabajadores de la Quesería de Benijos cobran las nóminas debidas de los meses de abril, mayo y junio del año 2012. En la noticia se asegura que los trabajadores hicieron un

---

<sup>14</sup> R.R. (29 de agosto de 2008). Las deudas ahogan en siete meses la Quesería de Arico. *Canarias7*. Recuperado de: <https://www.canarias7.es/hemeroteca/las-deudas-ahogan-en-siete-meses-la-queseria-de-arico-KDCSN107418> Visto el 14/06/2020.

<sup>15</sup> BARRETO, R.B-A. (2008, Junio 17). El Norte busca apoyo para afrontar las pérdidas millonarias del cultivo de la papa. *EL DÍA*, pp. 4-5.

<sup>16</sup> BARRETO, R.B-A. (2008, Junio 17). El Norte busca apoyo para afrontar las pérdidas millonarias del cultivo de la papa. *EL DÍA*, pp. 4-5.

<sup>17</sup> BARRETO, R.B-A. (2008, Junio 17). El Norte busca apoyo para afrontar las pérdidas millonarias del cultivo de la papa. *EL DÍA*, pp. 4-5.

<sup>18</sup> GUTIÉRREZ, J. (10 de noviembre de 2012). La Cooperativa de Benijos se queda sin empleados y plantea su cierre. *Diario de Avisos.com*. Recuperado de: <http://www.diariodeavisos.com/2012/11/cooperativa-benijos-se-queda-sin-empleados-plantea-su-cierre/>. Visto el 07/06/2020.

<sup>19</sup> ZAMORA, S. (15 de marzo de 2010). Las instalaciones de Cocarmen podrían pasar a la Administración. *Da*, p. 7.

comunicado informando que entre el 22 y el 29 de julio llevarían a cabo su derecho a huelga. Sin embargo, el sindicato y la Cooperativa intervinieron para evitar la huelga, y llegaron a un acuerdo entre las partes afectadas. Alegaron que la justificación del pago de las rentas al personal se debía a la crisis económica, “además de que los bancos han retirado la liquidez a las empresas”<sup>20</sup>.

## **6.2. Relación entre la crisis de las cooperativas y el abandono de tierras y de las actividades agropecuarias**

En cuanto al abandono de las tierras y los cultivos ocasionado por la crisis del sector primario, además del cierre o quiebra de cooperativas, destacamos noticias como las siguientes:

En la zona Noreste de la isla de Gran Canaria se ve afectada por la desatención de los jóvenes a las tierras. El sector agrícola sufre las consecuencias con el abandono de los cultivos de plataneras que se echan a perder. De “3.200 fanegadas plantadas que embellecieron y dieron vida a toda la zona, sólo quedan unas 1.100”<sup>21</sup>(Monzón y Bolaños, 1992); creen que un 40% se secará y se deteriorará debido a la incapacidad para enfrentar el problema.

De acuerdo con la Cooperativa del Campo La Candelaria, esta se calificó como una de las pocas empresas que aún perduran tras el cierre de 15 cooperativas agrarias. Por eso, Ginovés (2019) recoge en el mes de julio que:

La supervivencia de La Candelaria tiene más valor dado el maltrato sufrido por el sector primario, desde diferentes prismas: abandono de la agricultura de secano, rechazo del mundo urbano hacia las actividades ganaderas, el no a las granjas, los procesos de urbanización del suelo rústico, solares y tierras sin cultivo que ni se arriendan, ni prestan, ni limpian, ni harán, para evitar plagas o prevención de incendios, etc.)<sup>22</sup>.

Esta cooperativa a pesar de poseer un local de venta de productos también afirma que es una “sembradora de cultura, de autoabastecimiento kilómetro cero, valor de las cosas de la tierra, colaboración con los ayuntamientos y el Cabildo en defensa de las vacas del país”. La Cooperativa del Campo La Candelaria se caracteriza como una entidad que trata de prestar ejemplo social,

---

<sup>20</sup> FEBLES, L.F. (10 de agosto de 2013). Los 35 trabajadores de la Quesería de Benijos cobran las nóminas adeudadas. *Diario de Avisos*, p. 10.

<sup>21</sup> RGUEZ. MONZÓN, L. y BOLAÑOS, J. (24 de agosto de 1992). El cultivo del plátano en el Noroeste ¿hacia el hundimiento irreversible? *Diario de Las Palmas*, p. 12.

<sup>22</sup> GINOVÉS, P. (7 de julio de 2019). La nueva junta de la Cooperativa La Candelaria relanza el producto local. *EL DÍA LA OPINIÓN DE TENERIFE*. Recuperado de: <https://www.eldia.es/la-laguna/2019/07/07/nueva-junta-cooperativa-candelaria-relanza/990753.html> Visto el 07/07/2020.

ambiental y cultural. Se explica tal como lo citan “tenemos que recuperar el espíritu del cooperativismo que nació y creció en Canarias vinculado al campo, hoy en crisis.”<sup>23</sup>.

Por otra parte, podemos agrupar aquellas cooperativas que presentaron problemas con la polilla guatemalteca. Se redacta un artículo basado en la salida de la primera cámara para limpiar la papa de la polilla guatemalteca<sup>24</sup>, independientemente que sea la papa de consumo como la de semilla, situándose en las medianías altas de Benijos. Para la instalación de la cámara se necesitaba más de medio millón de euros, además la empresa que pretendía llevar a cabo las gestiones era la entidad de Garañaña, “lo que al final no se hará tras las presiones en contra de esa ubicación de algunos productores de papas de la isla, junto a otras razones técnicas y de funcionalidad”<sup>25</sup>. Muchos de los agricultores no querían que se localizara la cámara bajo la supervisión de una sociedad de carácter privado. A pesar de la inversión pública que se hizo, finalmente se decidió por recolocarla en el recinto de Mercatenerife “una empresa de control público en la que participa la Corporación insular”. En julio de 2017 la producción de papas en Canarias llegó casi a los 22 millones de kilos, y 13 de ellos según la Sociedad Cooperativa Agrícola Valle de La Orotava se reunieron en Tenerife. Por esa razón se comenta que: “ha pasado a ser una de las dos organizaciones productoras y comercializadoras de papas del país más importantes en la isla, junto a la Cooperativa Garañaña, también localizada en La Orotava, está el barrio de Benijos”<sup>26</sup>. Y además, en cuanto a los problemas referentes al cultivo de la papa están relacionados con la plaga de la polilla guatemalteca que “en algunos casos ha producido pérdidas de hasta el 50% en la cosecha”<sup>27</sup> tal como se recoge en la noticia. Y 2 años más tarde, en 2019 “El Cabildo destina 38.000 euros a mejoras en la nave de almacenamiento de papas que gestiona la cooperativa La Garañaña en la zona de Benijos”<sup>28</sup>.

El agricultor y presidente de la Sociedad Cooperativa Agrícola Las Medianías, Manuel Reyes, dice que la sequía influye en el cultivo "Sembrar papas sin riego es como lanzar una moneda al aire"<sup>29</sup>.

---

<sup>23</sup> RODRÍGUEZ, W. (6 de julio de 2019). La cooperativa La Candelaria: un oasis que se enverdece. *EL DÍA LA OPINIÓN DE TENERIFE*. Recuperado de: <https://www.eldia.es/opinion/2019/07/06/cooperativa-candelaria-oasis-enverdece/990471.html> Visto el 07/07/2020

<sup>24</sup> D.M. (21 de octubre de 2016). La Cámara para limpiar la papa de polilla se ubicará en Mercatenerife. *elDiario.es*. Recuperado de: [https://www.eldiario.es/canariasahora/tenerifeahora/economia/camara-limpiar-polilla-ubicara-Mercatenerife\\_0\\_571493748.html](https://www.eldiario.es/canariasahora/tenerifeahora/economia/camara-limpiar-polilla-ubicara-Mercatenerife_0_571493748.html). Visto 07/06/2020.

<sup>25</sup> D.M. (21 de octubre de 2016). La Cámara para limpiar la papa de polilla se ubicará en Mercatenerife. *elDiario.es*. Recuperado de: [https://www.eldiario.es/canariasahora/tenerifeahora/economia/camara-limpiar-polilla-ubicara-Mercatenerife\\_0\\_571493748.html](https://www.eldiario.es/canariasahora/tenerifeahora/economia/camara-limpiar-polilla-ubicara-Mercatenerife_0_571493748.html). Visto 07/06/2020.

<sup>26</sup> D.M. (16 de agosto de 2017). La Cooperativa Valle de La Orotava se coloca en puestos de cabeza en la producción de papa 'del país'. *elDiario.es*. Recuperado de: [https://www.eldiario.es/canariasahora/tenerifeahora/economia/al\\_productor\\_0\\_676482583.html](https://www.eldiario.es/canariasahora/tenerifeahora/economia/al_productor_0_676482583.html) Visto el 07/07/2020

<sup>27</sup> D.M. (16 de agosto de 2017). La Cooperativa Valle de La Orotava se coloca en puestos de cabeza en la producción de papa 'del país'. *elDiario.es*. Recuperado de: [https://www.eldiario.es/canariasahora/tenerifeahora/economia/al\\_productor\\_0\\_676482583.html](https://www.eldiario.es/canariasahora/tenerifeahora/economia/al_productor_0_676482583.html) Visto el 07/07/2020.

<sup>28</sup> EUROPA PRESS. (4 de marzo de 2019). El Cabildo de Tenerife invertirá 9,1 millones en el nuevo Hospital de La Trinidad de La Orotava. *Europapress*. Recuperado de: <https://www.europapress.es/islas-canarias/noticia-cabildo-tenerife-invertira-91-millones-nuevo-hospital-trinidad-orotava-20190304153832.html> Visto el 07/06/2020.

<sup>29</sup> D.G. (22 de febrero de 2020). “Sembrar sin riego es un suicidio”. *EL DÍA LA OPINIÓN DE TENERIFE*. Recuperado de: <https://www.eldia.es/tenerife/2020/02/23/sembrar-riego-suicidio/1054006.html>. Visto el 07/07/2020.

Como consecuencia de la plaga de la polilla guatemalteca los procesos de sequía han ido empeorando en los cultivos. Tal como se especifica, “El año pasado un tercio de la producción de la cooperativa estuvo afectado, en concreto más de 200.000 kilos”<sup>30</sup>.

Algunas están relacionadas directamente con la producción como es el caso de la Cooperativa Agrícola de Lanzarote. En la isla de Lanzarote se lanzó una campaña de la cebolla, en el que los mercados trataban de liberarse de estos productos por encontrarse muy saturados, e intentaron bajar los precios a uno más acomodado: “En Lanzarote sale muy cara, porque es todo artesanal y más este año que ha llovido poco y la producción es mínima, porque hay también mucha cebolla pequeña, a un precio un poco inferior que nos permitiera recuperar el mercado”<sup>31</sup>. En cuanto al sector ganadero, los propietarios vendían la leche a dicha cooperativa impulsando así la sección. Pero sobre el propio ganado las cuentas eran diferentes. En 1997 se generó una de las mayores crisis, perdiendo en un año cerca de la mitad de la cabaña caprina<sup>32</sup>.

La Sociedad Cooperativa Agrícola Villaoro fue creada por Octavio Dóniz, persona que estaba detrás de la quiebra de la Cooperativa de Benijos que luego analizaremos, en 2011. Se asentó en zonas de Tacoronte - Acentejo, en El Rosario y en fincas del sur de Tenerife. Un año más tarde, comenzó a desarrollarse económicamente contando con 16 socios; ocupando 40 hectáreas para el cultivo de la papa; y con una producción de 600.000 kilos. Cinco años después eran 104 profesionales; sembraron 135 hectáreas; y producían cerca de 4.300.000 kilos, “además no solo se ha ceñido a la papa, sino que también se ha apostado por las hortalizas”<sup>33</sup>.

El propio presidente de la Sociedad Cooperativa Agrícola Las Medianías comenta que en Tenerife se puede cultivar 3 tipos de papas por el buen el clima y tiempo que hace en la isla, aunque es en otros meses del año cuando se multiplican los beneficios. No obstante, se ha visto afectado por la competencia comercial de los productos que provienen de fuera de la región generando así que la propia cooperativa haya decidido disminuir su producción: “El año pasado en este barrio se cosecharon solo 600 kilos, frente los 5 millones del pasado”<sup>34</sup>.

Por último, resumimos algunas noticias que ponen de relieve las grandes transformaciones experimentadas por las cooperativas a raíz del descenso y/o desaparición de sus exportaciones, y la consecuente vinculación de sus producciones al mercado regional o insular.

---

<sup>30</sup> D.G. (22 de febrero de 2020). “Sembrar sin riesgo es un suicidio”. *EL DÍA LA OPINIÓN DE TENERIFE*. Recuperado de: <https://www.eldia.es/tenerife/2020/02/23/sembrar-riego-suicidio/1054006.html>. Visto el 07/07/2020.

<sup>31</sup> “LA ÚNICA ALTERNATIVA QUE TIENE LA AGRICULTURA EN LANZAROTE ES CONSEGUIR DENOMINACIONES DE ORIGEN” (11 de mayo de 1999). *LA VOZ*, p. 10.

<sup>32</sup> “LA ÚNICA ALTERNATIVA QUE TIENE LA AGRICULTURA EN LANZAROTE ES CONSEGUIR DENOMINACIONES DE ORIGEN” (11 de mayo de 1999). *LA VOZ*, p. 10.

<sup>33</sup> G.R.D.G. (5 de junio de 2016). VILLAORO PINTA DE VERDE EL CAMPO TENERIFEÑO. *EL DÍA*, p. 8.

<sup>34</sup> D.G. (22 de febrero de 2020). “Sembrar sin riesgo es un suicidio”. *EL DÍA LA OPINIÓN DE TENERIFE*. Recuperado de: <https://www.eldia.es/tenerife/2020/02/23/sembrar-riego-suicidio/1054006.html>. Visto el 07/07/2020.



En 2018, la revista *tribunadetenerife.com*, entrevistó en exclusiva a Ángela Delgado, en la que habló sobre la relación entre los agricultores y los centros de distribución de los productos, afectando la misma a las acciones cooperativas. Ángela comentó que creía que lo mejor era acercar a ambas partes, además de que “hay que reinventar la agricultura y ver a largo plazo las ventas que existen”<sup>35</sup>, puesto que la capacidad que tienen los terrenos supone otro problema añadido a las empresas cooperativistas.

Por otra parte, se reestructura la junta directiva de la cooperativa La Candelaria. Cuenta con la incorporación de una nueva presidenta, María Candelaria Rodríguez, junto con una nueva generación del Consejo Rector. Entre ellas Elena Ramos como gerente, y Fabiola Delgado a modo de responsable de la Quesería de Benijos<sup>36</sup>. En cuanto a la relación con los socios y trabajadores la presidenta afirma en el artículo anterior que “les ofrecemos otro tipo de servicios, como la información sobre las subvenciones que pueden tramitar o el servicio de trilla para los agricultores”<sup>37</sup>. Como consecuencia de las jubilaciones y la llegada de nuevos trabajadores que rentan las tierras ha provocado un problema entre quien se encargará de cultivar el territorio, no obstante se razonó a favor del mejor desarrollo que beneficiase al medio. Por lo que ese año contaron con un total de 2.967 socios y 6,4 millones de ventas.

La cooperativa LACASMI “absorbe el 90% de la producción de la papa en la zona, además de Vilafior y San Miguel, actualmente gestiona a los productores de Benijos, en La Orotava”<sup>38</sup>. En el 2012, LACASMI se transforma según el Ayuntamiento en “la plataforma logística y productora de la papa de Tenerife”<sup>39</sup>, y un año después este producto se atestigua como bien de interés económico. En esta cooperativa el agricultor adquiere en torno a 0,40 y 0,50 céntimos por kilo de papa distribuida, y gestiona la asistencia del POSEI<sup>40</sup>, unos 0,25 céntimos por kilo comercializado.

---

<sup>35</sup> ESPECIAL AGROALIMENTACIÓN (2018, 18 de febrero). Ángela Delgado: “Pedimos que en vez de verter el agua al mar, se reutilice en la agricultura con un precio justo”. *TRIBUNADETENERIFE.COM*. Recuperado de: <https://jable.ulpgc.es/jable/cgibin/Pandora.exe?xslt=ejemplar;publication=Tribuna%20Tenerife;day=01;month=02;year=2018;page=0034;id=0010112754;collection=pages:urlhigh=pages/Tribuna%20Tenerife/2018/201802/20180201/201802010034.pdf;lang=es;loc=/jable/tribuna.tenerife/2018/02/01/0034.htm?palabras=cooperativa+cooperativismo+asaga;encoding=utf-8> Visto el 08/06/2020.

<sup>36</sup> GINOVÉS, P. (7 de julio de 2019). La nueva junta de la Cooperativa La Candelaria relanza el producto local. *EL DÍA LA OPINIÓN DE TENERIFE*. Recuperado de: <https://www.eldia.es/la-laguna/2019/07/07/nueva-junta-cooperativa-candelaria-relanza/990753.html> Visto el 07/07/2020.

<sup>37</sup> GINOVÉS, P. (7 de julio de 2019). La nueva junta de la Cooperativa La Candelaria relanza el producto local. *EL DÍA LA OPINIÓN DE TENERIFE*. Recuperado de: <https://www.eldia.es/la-laguna/2019/07/07/nueva-junta-cooperativa-candelaria-relanza/990753.html> Visto el 07/07/2020.

<sup>38</sup> DORTA, N. (24 de enero de 2014). Casmi prevé gestionar este año cinco millones de kilos de papas. *DiariodeAvisos.com*. Recuperado de: <http://www.diariodeavisos.com/2014/01/casmi-preve-gestionar-este-ano-cinco-millones-kilos-papas/> Visto el 07/07/2020.

<sup>39</sup> DORTA, N. (24 de enero de 2014). Casmi prevé gestionar este año cinco millones de kilos de papas. *DiariodeAvisos.com*. Recuperado de: <http://www.diariodeavisos.com/2014/01/casmi-preve-gestionar-este-ano-cinco-millones-kilos-papas/> Visto el 07/07/2020.

<sup>40</sup> El Programa Comunitario de Apoyo a las Producciones Agrarias de Canarias, recoge las medidas de apoyo a la producción agraria canaria previstas en el Reglamento (UE) n° 228/2013 del Parlamento Europeo y del Consejo. (Gobierno de Canarias. Consejería de Agricultura, Ganadería y Pesca)

La Sociedad Cooperativa Agraria Garañaña se creó en 2008 y recoge productos de todo tipo (papas, frutas y hortalizas) y cuenta con más de 50 trabajadores y 600 socios. Esta entidad se centra en el cultivo y producción de la papa fundamentalmente, aunque también se dedica a la elaboración de plátanos, hortalizas y vinos. En 2012 comenzaron con Mercadona un contrato a prueba en el que debían aportar 5 millones de kilos de papas entre las cooperativas partícipes. Porque ellos solo consumían 2.300.000 kilos en Tenerife en 1 año. En 2013 alcanzaron ventas de medio millón de kilos solo de la cooperativa de Benijos. Consiguieron colocar al lado de las papas procedente de fuera las aportadas por la cooperativa en 15 tiendas de la cadena. Mercadona, nueve meses después cede todas las tiendas de Tenerife, los 45 establecimientos, ya que “en tan solo 9 meses vendieron 4 millones 250 mil kilos de papa canaria”<sup>41</sup>. A finales de septiembre compran nuevamente a su antiguo proveedor de Gran Canaria, los 2.300.000 kilos. Antes las papas eran un “90% de Reino Unido y un 10% de papa canaria. Al entrar nosotros le dimos la vuelta y fue un 100% canaria”<sup>42</sup>. Así fue como en 2014 alcanzó 6,3 millones de kilos al año de papas, siendo el organismo que cuenta con más productores. Ese mismo año, Mercadona reservó cerca de 460 millones de euros solo para los suministradores de productos canarios, impulsando así el sector agroalimentario local, a la vez que compró más de 4,2 toneladas de papas a la Cooperativa Garañaña de Tenerife<sup>43</sup>.

En 2015 y según explicó la presidenta Ángela Delgado en la entrevista que tuvimos oportunidad de hacerle que:

Mercadona fue con nosotros a Reino Unido a cubrir los 3 meses que nos quedaban, que son octubre, noviembre y diciembre hasta que pudiéramos empatar con la campaña de Vilaflores para hacer esa importación. Porque yo le vendí que teníamos un personal que queríamos que fuera fijo, unos préstamos que pagar todos los meses y que la viabilidad de la cooperativa pasaba por tener producción o empaquetado todo el año<sup>44</sup>.

De este modo, Mercadona se convirtió en una gran fuente de ingresos y un buen cliente, se trata de una “importante cadena nacional de más de 5 millones de kilos anuales, de los que el 80%

---

<sup>41</sup> Entrevista a Doña Ángela Delgado, el día 11 de julio de 2020. Presidenta y gerente de la Cooperativa Agrícola San Miguel (LACASMI); y ASAGA-ASAJA, la Asociación de Agricultores y Ganaderos de Canarias.

<sup>42</sup> Entrevista a Doña Ángela Delgado, el día 11 de julio de 2020. Presidenta y gerente de la Cooperativa Agrícola San Miguel (LACASMI); y ASAGA-ASAJA, la Asociación de Agricultores y Ganaderos de Canarias.

<sup>43</sup> EUROPA PRESS. (10 de abril de 2015). Mercadona destina 460 millones a compras a proveedores de Canarias. *Europapress*. Recuperado de: <https://www.europapress.es/islas-canarias/noticia-mercadona-destina-460-millones-compras-proveedores-canarias-20150410155420.html>. Visto el 07/06/2020.

<sup>44</sup> Entrevista a Doña Ángela Delgado, el día 11 de julio de 2020. Presidenta y gerente de la Cooperativa Agrícola San Miguel (LACASMI); y ASAGA-ASAJA, la Asociación de Agricultores y Ganaderos de Canarias.

son papas del país y el resto procede del Reino Unido y en menor medida de Israel”<sup>45</sup>. Razón por la cual Mercadona consigue vender cerca de 400 mil kilos de papa en una semana. También nos comentó sobre las cifras del 2015, en las que “el 100% se hizo desde Tenerife, y Gran Canaria tiene su proveedor”. En cuanto al “tubérculo foráneo” llevan a cabo un proceso de envasado y etiquetado para diferenciarla del producto local. Y se cataloga con un distintivo de RUP, Región Ultraperiférica. Tal y como leemos en el artículo anterior “el 20% importado corresponde al porcentaje que no alcanza la producción local en los meses de temporada baja por la ausencia de lluvias”<sup>46</sup>.

### **6.3. Los problemas de las cooperativas cuando se vuelven hacia el mercado interior**

Una de las noticias actualmente más problemática a nivel mediático ha sido la de la importación de la papa procedente de Israel por parte de la organización LACASMI-GARAÑAÑA. Y con ellos las acusaciones a la presidenta y a la asociación ASAGA-ASAJA. Hemos recopilado información de diferentes fuentes, caracterizada por la diversidad de opiniones para tratar este tema con la mayor cantidad de información posible y muy detallada. Varias cooperativas decidieron agruparse para constituir una Organización de Productores de Frutas y Hortalizas (OPFH). Sin embargo, tuvieron que afrontar los problemas que conlleva esta unión, surgieron enfrentamientos entre las cooperativas; dificultades, deudas económicas y legales, junto con cuestiones sociales.

Un grupo formado por cuatro cooperativas crean una nueva entidad de producción y comercialización agraria. Se le conoce como Garañaña y consiguió la calificación de OPFH. Reciben subvenciones aproximadamente por 175.000 euros cada año de parte del Cabildo de Tenerife, formando parte del Plan Insular de la Papa. La persona que está al frente es Ángela Delgado, presidenta de ASAGA-ASAJA, además de ser la presidenta de una de las cooperativas que forman dicha entidad. Ellos están a favor de la importación de papas que proviene de Israel, ya que no alcanzan a cubrir las grandes cantidades de demanda del producto durante algunos meses del año. El problema se origina en que no hay terreno suficiente para plantar papas, y a ello se une, tal y como afirman en un periódico local: “la desaparición, hace doce años, del periodo que restringía la importación de papa procedente de otros países”<sup>47</sup> (los periodos llamados sensibles).

---

<sup>45</sup> MATEU, J.C. (12 de octubre de 2015). Garañaña: cómo sobrevivir en el mercado agrícola interior. *DiariodeAvisos.com*. Recuperado de: <http://www.diariodeavisos.com/2015/10/garanana-como-sobrevivir-en-mercado-agricola-interior/> Visto el 07/06/2020.

<sup>46</sup> MATEU, J.C. (12 de octubre de 2015). Garañaña: cómo sobrevivir en el mercado agrícola interior. *DiariodeAvisos.com*. Recuperado de: <http://www.diariodeavisos.com/2015/10/garanana-como-sobrevivir-en-mercado-agricola-interior/> Visto el 07/06/2020.

<sup>47</sup> HERNÁNDEZ, I. (26 de abril de 2020). La cooperativa de Tenerife que importa papas de Israel está subvencionada para promocionar la producción local. *elDiario.es*. Recuperado de: [https://www.eldiario.es/canariasahora/agricola/subvenciones\\_y/ayudas/cooperativa-Tenerife-Israel-subvencionada-promocionar\\_0\\_1019799051.html](https://www.eldiario.es/canariasahora/agricola/subvenciones_y/ayudas/cooperativa-Tenerife-Israel-subvencionada-promocionar_0_1019799051.html) Visto el 07/06/2020.

En la entrevista hecha a Ángela Delgado nos cuenta como en las cooperativas también influyen el perfil de los socios. Ellos no tienen la obligación de hacer las entregas en la cooperativa. No obstante, si ellos no entregan sus productos en las cooperativas no van a cobrar las ayudas por hectáreas y por kilos de la OPFH. Alrededor de unos 2 mil 700 euros por hectárea. Por el contrario, al no entregarlos se quedan con los 900 euros correspondientes, que son “simplemente por plantar y comerme tus productos”<sup>48</sup>. Es decir, “la papa es un producto que se arrastra bien”<sup>49</sup> porque al agricultor se le paga 1€ por kilo de papa, más la ayuda que son 25 céntimos.

La presidenta de ASAGA se justificó por medio de datos proporcionados por el ISTAC: “Desde enero a abril de 2019 se importaron 21.057,4 toneladas, lo que representa un 33% de las 64.104 que entraron durante todo ese año. Paralelamente, la producción local registrada en ese mismo periodo llegó a 28.951,1 toneladas”<sup>50</sup>. Un informe del consumo alimentario en España por el Ministerio de Agricultura, Pesca y Alimentación, afirma:

Que la media del consumo de papa por habitante en Canarias fue de 27,82 kilos por persona, levemente inferior a la media nacional (28,18). Si toda la población censada en las Islas consumiera esa cantidad, en 2018 habrían hecho falta 59.896.460 kilos para abastecerla<sup>51</sup>.

Asimismo, en el artículo citado se dice que durante el año 2020 también se proporcionarán las ayudas estipuladas a la cooperativa. Sin embargo, a partir de ahora el Cabildo prestará estas ayudas mediante convocatoria “una de las líneas de trabajo de este equipo de gobierno es reducir o limitar las subvenciones nominadas [a dedo], que tienen un uso como ayuda excepcional, pero todo lo demás debe ser reglado, competitivo y con publicidad”<sup>52</sup> según lo dicho por Javier Parrilla, en esa noticia.

---

<sup>48</sup> Entrevista a Doña Ángela Delgado, el día 11 de julio de 2020. Presidenta y gerente de la Cooperativa Agrícola San Miguel (LACASMI); y ASAGA-ASAJA, la Asociación de Agricultores y Ganaderos de Canarias.

<sup>49</sup> Entrevista a Doña Ángela Delgado, el día 11 de julio de 2020. Presidenta y gerente de la Cooperativa Agrícola San Miguel (LACASMI); y ASAGA-ASAJA, la Asociación de Agricultores y Ganaderos de Canarias.

<sup>50</sup> HERNÁNDEZ, I. (26 de abril de 2020). La cooperativa de Tenerife que importa papas de Israel está subvencionada para promocionar la producción local. *elDiario.es*. Recuperado de: [https://www.eldiario.es/canariasahora/agricola/subvenciones\\_y\\_ayudas/cooperativa-Tenerife-Israel-subvencionada-promocionar\\_0\\_1019799051.html](https://www.eldiario.es/canariasahora/agricola/subvenciones_y_ayudas/cooperativa-Tenerife-Israel-subvencionada-promocionar_0_1019799051.html) Visto el 07/06/2020.

<sup>51</sup> HERNÁNDEZ, I. (26 de abril de 2020). La cooperativa de Tenerife que importa papas de Israel está subvencionada para promocionar la producción local. *elDiario.es*. Recuperado de: [https://www.eldiario.es/canariasahora/agricola/subvenciones\\_y\\_ayudas/cooperativa-Tenerife-Israel-subvencionada-promocionar\\_0\\_1019799051.html](https://www.eldiario.es/canariasahora/agricola/subvenciones_y_ayudas/cooperativa-Tenerife-Israel-subvencionada-promocionar_0_1019799051.html) Visto el 07/06/2020.

<sup>52</sup> HERNÁNDEZ, I. (26 de abril de 2020). La cooperativa de Tenerife que importa papas de Israel está subvencionada para promocionar la producción local. *elDiario.es*. Recuperado de: [https://www.eldiario.es/canariasahora/agricola/subvenciones\\_y\\_ayudas/cooperativa-Tenerife-Israel-subvencionada-promocionar\\_0\\_1019799051.html](https://www.eldiario.es/canariasahora/agricola/subvenciones_y_ayudas/cooperativa-Tenerife-Israel-subvencionada-promocionar_0_1019799051.html) Visto el 07/06/2020.

Por otro lado, se dice que a Garañaña se les otorgaron las ayudas para subsanar “gastos corrientes”<sup>53</sup> y por las pérdidas sufridas a causa del factor climático. Mientras que la cooperativa Valle de La Orotava anuncia que no recibe ayudas de ningún tipo.

Un cargamento de papa procedente de Israel fue paralizado y reexpedido en el Puesto de Inspección Fronterizo (PIF) del puerto de Santa Cruz de Tenerife en abril de 2020. Esto también ha ocurrido otras veces y con anterioridad en el consumo de productos provenientes de Reino Unido, Dinamarca, etc. Silvia Solís, Jefa de la Dependencia de Agricultura y Pesca de la Subdelegación, comentó que se trataban de “unas papas venían en sacos individuales y otras en yumbos, unos sacos muy grandes de gran cabida”<sup>54</sup>, y registraban alrededor de 15 contenedores el pasado año, todos de Reino Unido (168.000 kilos), excepto uno de Marruecos. No obstante, en 2020 el número de contenedores de transporte de papa se redujo a 1 por mes.

A causa del temporal ocurrido entre el 22 y 24 de febrero, las cosechas no pudieron recogerse para su comercialización debido al fuerte viento y a la calima que afectó a Tenerife. Por ello, tal como informa el periódico El Día los agricultores recibirán en torno a 5.000 mil euros de ayuda, orientada únicamente a los cultivos hortícolas, de aguacates y de papas<sup>55</sup>. En dicho artículo se dice que el dinero de las subvenciones solo se aplicará en las zonas municipales cuyas pérdidas fueron superiores al 30% acorde con el informe elaborado por el Servicio Técnico de Agricultura y Desarrollo Rural. Las cooperativas se vieron muy afectadas, ya que, cuando llega el momento de la recogida de las producciones no queda nada: “Un mal tiempo que llegó a arruinar hasta el 80% de algunas cosechas”<sup>56</sup>. Se basan en un programa de producciones, donde el agricultor mediante una declaración de extensión agraria dice lo que planta. Y a su vez esa declaración se ajusta a un programa de comercialización, organizando así las recogidas de los productos, tal como dice Delgado<sup>57</sup>: por afectar factores tales como el clima, las plagas, o la situación del mercado local.

Con respecto a las condiciones meteorológicas y climáticas se perdieron grandes cantidades de producciones de papa. Y como consecuencia de las pérdidas del cultivo decidieron solicitar una

---

<sup>53</sup> HERNÁNDEZ, I. (26 de abril de 2020). La cooperativa de Tenerife que importa papas de Israel está subvencionada para promocionar la producción local. *elDiario.es*. Recuperado de: [https://www.eldiario.es/canariasahora/agricola/subvenciones\\_y\\_ayudas/cooperativa-Tenerife-Israel-subvencionada-promocionar\\_0\\_1019799051.html](https://www.eldiario.es/canariasahora/agricola/subvenciones_y_ayudas/cooperativa-Tenerife-Israel-subvencionada-promocionar_0_1019799051.html) Visto el 07/06/2020.

<sup>54</sup> GONZÁLEZ, A. (19 de abril de 2020). El cargamento de papas con tierra adherida de Israel es la mayor partida devuelta por incumplir normas fitosanitarias desde 2018. *elDiario.es*. Recuperado de: [https://www.eldiario.es/canariasahora/agricola/agricultura/cargamento-papas-tierra-Israel-partida-normas-fitosanitarias\\_0\\_1018398610.html](https://www.eldiario.es/canariasahora/agricola/agricultura/cargamento-papas-tierra-Israel-partida-normas-fitosanitarias_0_1018398610.html) Visto el 07/06/2020.

<sup>55</sup> GUERRA, D. (10 de junio de 2020). Los afectados por el temporal de febrero recibirán hasta 5.000 euros. *EL DÍA LA OPINIÓN DE TENERIFE*. Recuperado de: <https://www.eldia.es/tenerife/2020/06/11/afectados-temporal-febrero-recibiran-5000/1085705.html> Visto el 07/07/2020.

<sup>56</sup> GUERRA, D. (10 de junio de 2020). Los afectados por el temporal de febrero recibirán hasta 5.000 euros. *EL DÍA LA OPINIÓN DE TENERIFE*. Recuperado de: <https://www.eldia.es/tenerife/2020/06/11/afectados-temporal-febrero-recibiran-5000/1085705.html> Visto el 07/07/2020.

<sup>57</sup> Entrevista a Doña Ángela Delgado, el día 11 de julio de 2020. Presidenta y gerente de la Cooperativa Agrícola San Miguel (LACASMI); y ASAGA-ASAJA, la Asociación de Agricultores y Ganaderos de Canarias.

nueva entrada de contenedores con procedencia de Israel. A pesar de justificarse así los productos no pasaron el tratamiento fitosanitario adecuado según la Orden Ministerial de 1987. Además, acorde con lo dicho por el periódico *eldía.es* “prohíbe la entrada de tubérculos con exceso de tierra por el riesgo de propagación de plagas”<sup>58</sup>. Frente a ello, ASAGA notificó un comunicado en que emprenderán acciones legales ante las falsas informaciones y acusaciones de los medios<sup>59</sup>. En el mes de febrero la Cooperativa Cumbres de Abona, tras pertenecer 30 años a la organización, decide desligarse del organismo ASAGA a raíz de la problemática del tráfico de papas de Israel. Por esta razón Manolo Marrero, socio fundador de la cooperativa Cumbres de Abona, declaró que “habiendo papas aquí y, si no hay suficiente, se espera a la nueva cosecha”<sup>60</sup>.

Además con la llegada del COVID-19 y la inmovilización del trabajo el sector primario sufrió grandes pérdidas y con ello el descenso de la demanda. De manera que el Cabildo destinó dos millones de euros para reactivar la economía, en las que aquellas explotaciones agrícolas con 2.000 metros como mínimo podrían también optar a estas nuevas ayudas. Inclusive las propiedades de cultivos tales como papas, aguacates u hortalizas podían optar a estas ayudas si habían sembrado antes de la fecha límite recogida en los registros y solicitudes correspondientes, pero este dinero (5.000 €) varía en relación al tipo de cultivo plantado<sup>61</sup>.

## 7. COOPERATIVAS EN LA ISLA DE TENERIFE

Utilizamos AgroCabildo como la principal fuente de información para la localización de las cooperativas a nivel municipal en la isla. Observamos en la Figura 1 un total de 19 cooperativas, integrando a 14 de los 31 municipios de la isla de Tenerife. La mayoría de las cooperativas de este mapa se sitúan por las áreas del norte y del sur de la isla, incluyendo las de la zona metropolitana. Dependiendo de la zona de la isla donde se desarrollen los procesos del sector primario, las empresas encargadas de las actividades agrícolas destinan su producción al cultivo de productos que se dé en sus zonas o que más se demande, como pueden ser frutas, hortalizas, cereales, legumbres, papas,

---

<sup>58</sup> SÁNCHEZ, R. (9 de abril de 2020). Ángela Delgado: “Se trae papa de fuera cuando la cosecha local es insuficiente”. *EL DÍA LA OPINIÓN DE TENERIFE*. Recuperado de: <https://www.eldia.es/tenerife/2020/04/09/angela-delgado-trae-papa-fuera/1069021.html> Visto el 07/06/2020.

<sup>59</sup> GONZÁLEZ, A. (19 de abril de 2020). El cargamento de papas con tierra adherida de Israel es la mayor partida devuelta por incumplir normas fitosanitarias desde 2018. *elDiario.es*. Recuperado de: [https://www.eldiario.es/canariasahora/agricola/agricultura/cargamento-papas-tierra-Israel-partida-normas-fitosanitarias\\_0\\_1018398610.html](https://www.eldiario.es/canariasahora/agricola/agricultura/cargamento-papas-tierra-Israel-partida-normas-fitosanitarias_0_1018398610.html) Visto el 07/06/2020.

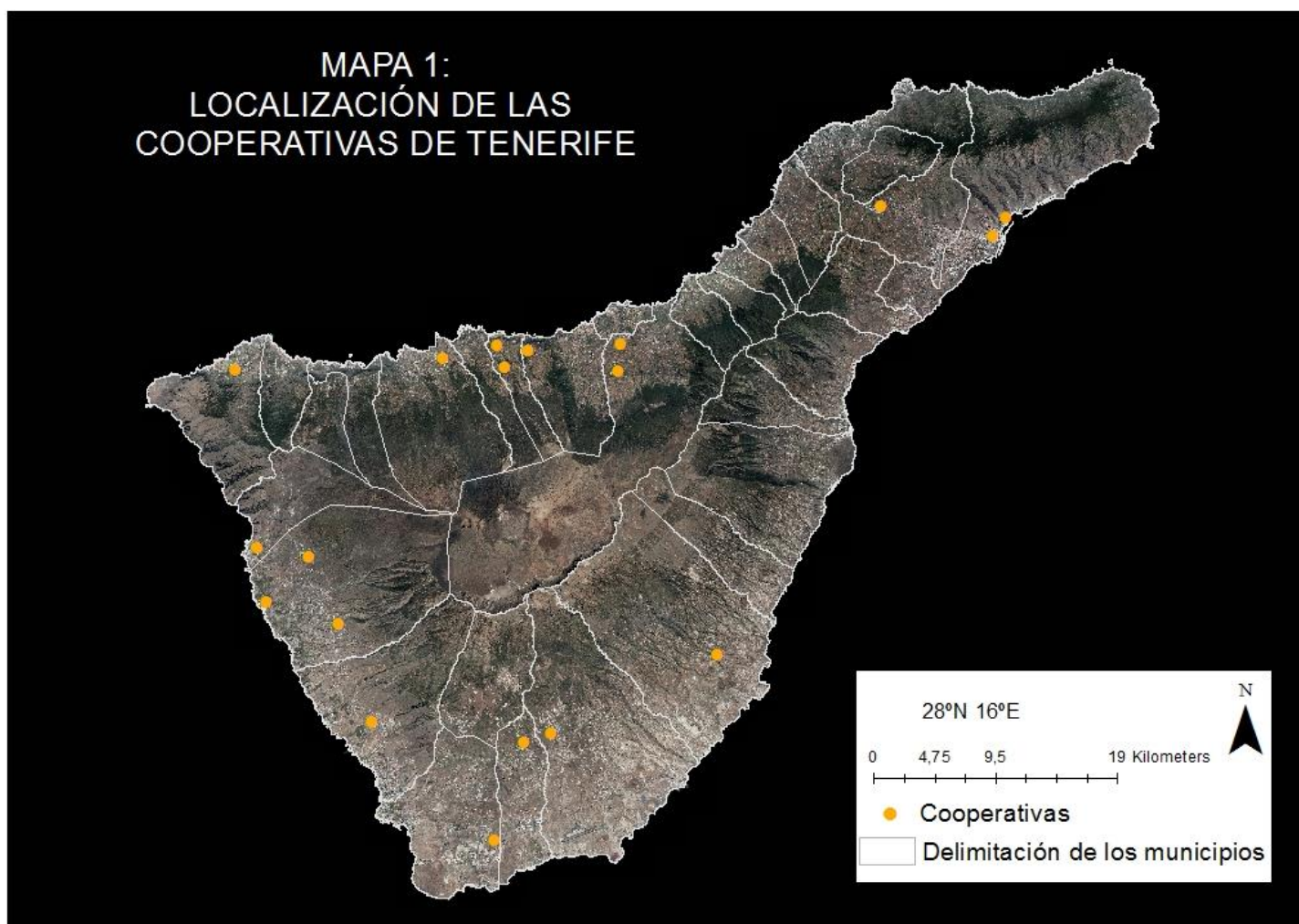
<sup>60</sup> EL DIARIO AGRÍCOLA. (24 de abril de 2020). La cooperativa Cumbres de Abona se desvincula de Asaga tras la importación de papas de Israel. *elDiario.es*. Recuperado de: [https://www.eldiario.es/canariasahora/agricola/agricultura/cooperativa-Cumbrs-Abona-Asaga-Israel\\_0\\_1020148997.html](https://www.eldiario.es/canariasahora/agricola/agricultura/cooperativa-Cumbrs-Abona-Asaga-Israel_0_1020148997.html). Visto el 07/07/2020.

<sup>61</sup> GUERRA, D. (10 de junio de 2020). Los afectados por el temporal de febrero recibirán hasta 5.000 euros. *EL DÍA LA OPINIÓN DE TENERIFE*. Recuperado de: <https://www.eldia.es/tenerife/2020/06/11/afectados-temporal-febrero-recibiran-5000/1085705.html> Visto el 07/07/2020.

plataneras, tomates, etc., pero todas dedicadas a la comercialización, tanto para el mercado exterior como el insular o regional.

Todas estas sociedades agrarias persiguen un objetivo común, y lo hacen a través del desarrollo de la misma actividad económica, la agricultura. Se basa en la obtención de beneficios mediante la colaboración y participación entre los socios. Los socios que forman estas cooperativas no se dedican a las mismas actividades, cada uno se centra en el cultivo y producción de productos que más les convenga de acuerdo al terreno, la demanda, a las preferencias de los socios, de las cadenas, etc.

**Figura 1: Mapa de localización de las cooperativas agrarias de Tenerife**



Fuente: AgroCabildo, Cabildo de Tenerife. Entidades agrarias, Cooperativas 2015. Elaboración propia.

## **8. EL EJEMPLO DE LA CRISIS DE LA COOPERATIVA DE BENIJOS EN LA OROTAVA**

### **8.1 Algunas consideraciones sobre la agricultura del Valle de La Orotava**

Durante este trabajo la zona de estudio se centrará en una de las comarcas ubicadas en el norte de Tenerife, especialmente en el municipio de La Orotava. En este municipio se pueden diferenciar 2 entidades, la Sociedad Agraria de Transformación (FAST), y la Cooperativa Agrícola y Ganadera Benijos. Acorde con el Mapa 1 ubicamos las cooperativas respectivamente, aquella más cercana a la costa como la FAST, y Benijos más al interior de la isla y en sus medianías.

El Valle de la Orotava se constituye como una rampa de bastante pendiente que desciende desde la cumbre hasta la costa. Se trata del municipio más grande y amplio de las islas, ocupando aproximadamente unos 207,31 kilómetros cuadrados.

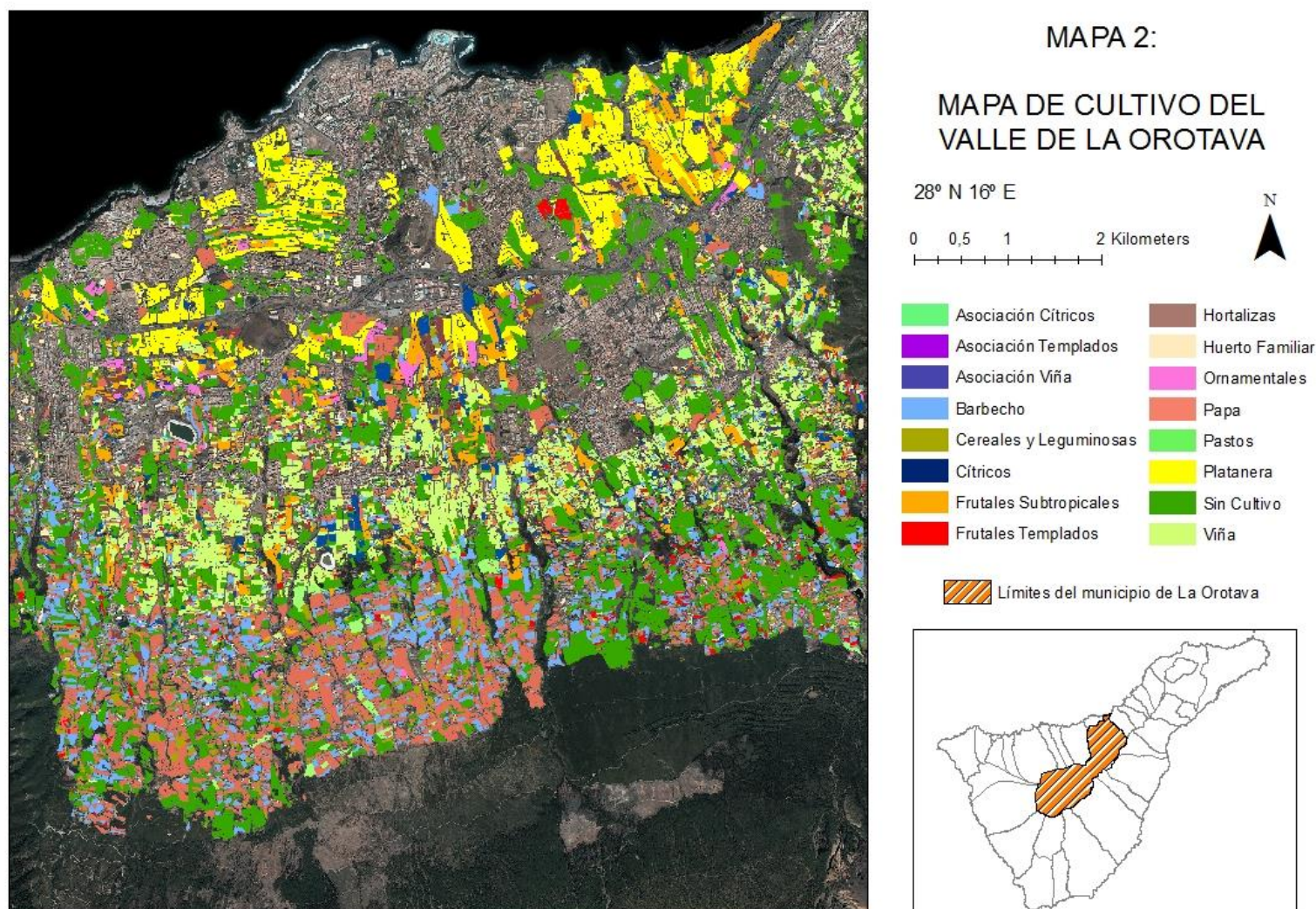
Su suelo se caracteriza principalmente por estar clasificado como suelo rústico de protección agrícola. Es decir, que trata de aprovecharse para potenciar actividades destinadas a la agricultura, ganadería, piscicultura, pastoreo u otros usos compatibles con el subsector primario. También se ha categorizado suelo urbano consolidado y urbanizable sectorizado ordenado. Estos se reservan para usos de carácter residencial, comercial, turístico, equipamientos, dotaciones o zonas verdes. Además, relacionado con los núcleos de población de la región registramos un total de 28 entidades.

Otro dato de su organización territorial es que se encuentra rodeada de grandes tramos de superficie catalogada como espacio natural protegido. Este municipio desde sus inicios se ha dedicado a realizar trabajos relacionados con la agricultura. Por lo que su economía se sustenta en el desarrollo del sector primario, sin desmerecer los aportes económicos del sector turístico. Antiguamente, las tierras del valle junto con el agua favorecían positivamente los cultivos. Esto permitió la exportación de los productos en la zona, que culminaron en el siglo XX con los cultivos de plataneras.

Las medianías y las zonas altas del Valle de la Orotava se han dedicado al cuidado de la agricultura mixta, especializada en secano y regadío. Gran parte de sus productos se reserva al consumo regional, ya sea para la propia población del Valle, o para la demanda turística del Puerto de la Cruz.



**Figura 2: Mapa de cultivo del Valle de la Orotava**



Fuente: IDECanarias. Mapa de cultivos 2016. Elaboración propia.

Todas estas actividades agrarias ya nombradas se pueden visualizar en la Figura 2, un mapa que atiende espacialmente a las áreas que ocupan los cultivos en este valle. En el mapa se aprecia claramente como se ha dividido el territorio a cultivar de la zona de las medianías altas del Valle de la Orotava. En la región situada más cerca a la costa encontramos mayoritariamente cultivos de plataneras, y algunas que otras parcelas dedicadas al barbecho, a los frutales templados o terrenos abandonados. Hacia el sur, dejando atrás la autopista, hay varias agrupaciones de cultivos de diferentes productos. Además de muchas áreas determinadas para la ocupación del uso residencial. Seguidamente se distingue una clara segmentación horizontal, localizando prácticamente la suma de las parcelas de viñas. Por último, la zona más al interior y alta del Valle se destina al cultivo de la papa, a pesar de hallar sectores abandonados o para el barbecho.

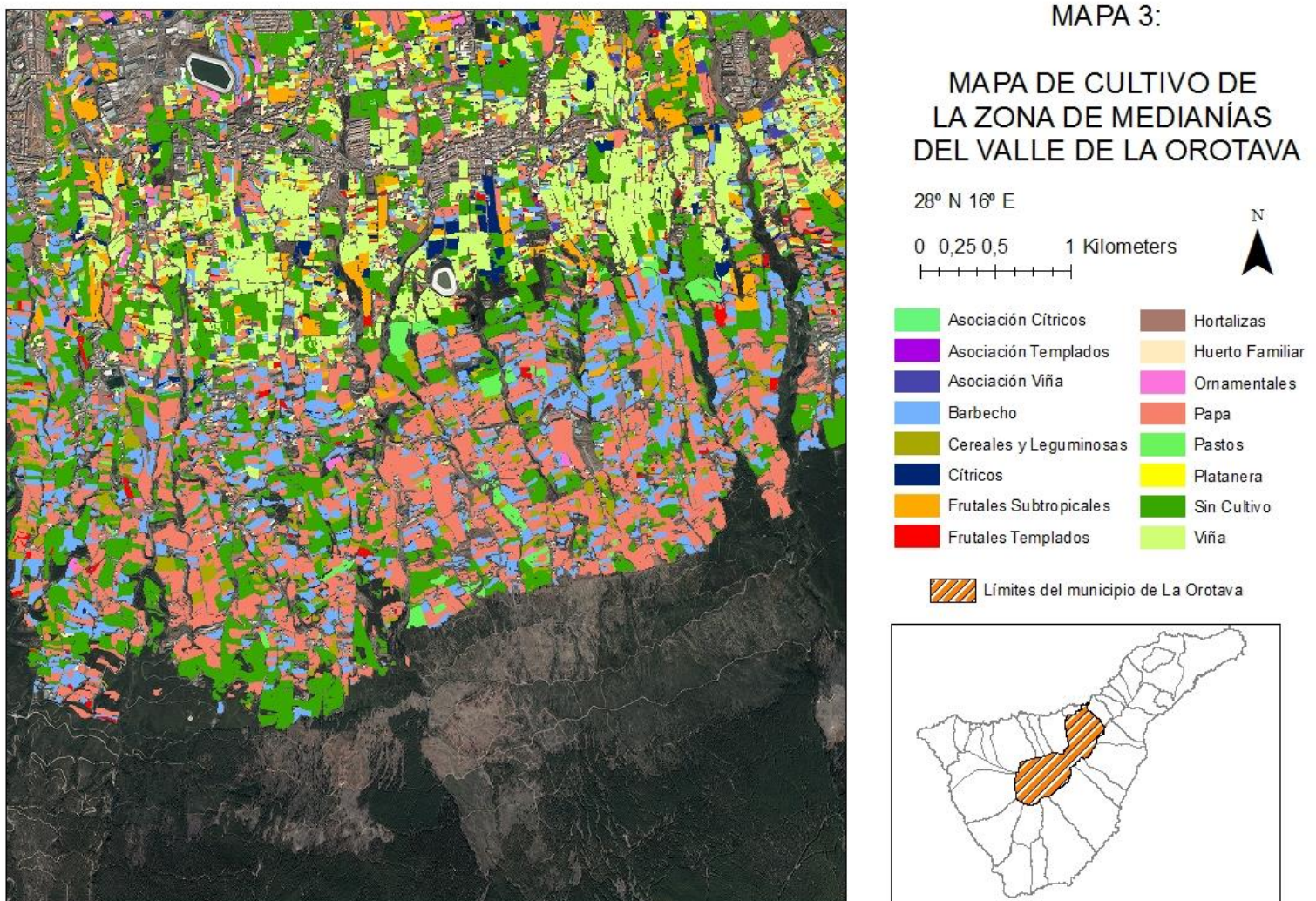
Destacamos cultivos de muchos tipos, pero si nos centramos solo en los tubérculos, distinguimos una gran diferencia a favor de las parcelas dedicadas al cultivo de papas, localizadas

entre los 500 y los 1.000 metros de altitud. Se pueden diferenciar cuatro variedades distintas de papas: la papa rosada, la bonita, la negra y la temprana. Según el ISTAC (Instituto Canario de Estadística), la extensión que abarca el cultivo de la papa en el municipio supera las 400 hectáreas. Se trata de más del 30% del total de todos los cultivos del Valle.

## 8.2. La Cooperativa de Benijos: Auge y crisis de una cooperativa de papas

La Cooperativa de Benijos se ubica en la parte más al suroeste de la Figura 3, entre las zonas sin cultivar, el barbecho y los cultivos de papas. Según Wladimiro, “Benijos y la zona de Las Llanadas, trabajan en el Puerto de la Cruz o en el sur y se les han inculcado plantar las papas en sus propias tierras, aunque su planteamiento no sea de agricultores (sin rotación, con abonos químicos)”<sup>62</sup>.

**Figura 3: Mapa de cultivo de la zona de medianías del Valle de La Orotava**



<sup>62</sup> Entrevista a Don Wladimiro Rodríguez Brito, el día 20 de febrero de 2020. Exconsejero de Medio Ambiente y Paisaje del Cabildo de Tenerife, y Doctor en Geografía por la Universidad de La Laguna.

A grandes rasgos, en esta región de medianías del Valle de la Orotava se encuentran un total de 16 tipologías diferentes de los cultivos (Asociación Cítricos, Asociación Templados, Asociación Viña, Barbecho, Cereales y Leguminosas, Cítricos, Frutales Subtropicales, Frutales Templados, Hortalizas, Huerto Familiar, Ornamentales, Papa, Pastos, Platanera, Sin Cultivo, Viña). Espacialmente suponen en torno unas 9.000 parcelas (9.262), que suman, alrededor de 1.238 hectáreas.

En la siguiente tabla (Tabla 2) observamos con mayor grado de detalle: el tipo de cultivo que se planta, el número de parcelas que utiliza y las hectáreas que ocupa. Los cultivos se encuentran organizados por agrupaciones, es decir, que dentro de cada grupo de cultivo se diferencian especies concretas de vegetales.

**Tabla 2: Cultivos ubicados en la zona de medianías del Valle de la Orotava, según la Figura 3.**

Cultivos	Número de parcelas	Área en hectáreas
<b>Asociación Cítricos</b>	4	0,27
<b>Asociación Templados</b>	2	0,1
<b>Asociación Viña</b>	63	6,23
<b>Barbecho</b>	1.527	197,57
<b>Cereales y Leguminosas</b>	388	47,5
<b>Cítricos</b>	270	22,92
<b>Frutales Subtropicales</b>	481	60,46
<b>Frutales Templados</b>	232	13,76
<b>Hortalizas</b>	267	28,55
<b>Huerto Familiar</b>	475	24
<b>Ornamentales</b>	47	7,1
<b>Papa</b>	2.334	326,48
<b>Pastos</b>	106	1,96
<b>Platanera</b>	27	3,1
<b>Sin Cultivo</b>	1.554	298
<b>Viña</b>	1.485	199,76

Fuente: IDECanarias. Mapa de cultivos 2016. Elaboración propia.

Del cuadro anterior en combinación con el mapa de la Figura 3, deducimos que este territorio agrícola de las medianías tiene como claro referente y dominador al cultivo de las papas. Y es que en

esta nueva área de estudio con 2.334 parcelas ocupadas por dicho cultivo sumando más de 326,48 hectáreas de suelo. Los terrenos destinados a los sin cultivos, el barbecho y la viña son los cultivos que también se encuentran en las parcelas de la misma zona. Aquellos cultivos con menor predominio son la asociación de templados y la de cítricos. Individualmente se trata de 2 y 4 parcelas, que traducido al número de hectáreas que atienden son concretamente de 0,1 y 0,27. No obstante, destacamos algunos cultivos como los frutales subtropicales, los huertos familiares, junto con los cereales y leguminosas como cultivos de extensión intermedia. Básicamente se trata de cultivos con importante presencia pero no tanto como las papas.

Ángela Delgado como actual presidenta de ASAGA-ASAJA y de LACASMI, nos proporciona información más específica sobre la Cooperativa de Benijos. Basándose en experiencias vividas en primera persona revela algunas de las dificultades por las que ha pasado la cooperativa. Uno de estos problemas es fundamentalmente la mala gestión, ya sea por la pésima práctica o porque las personas que se encuentran en esos puestos no están lo suficientemente preparados.

En 2002 con las ayudas europeas se forma una nueva estructura cooperativista basada en la unión de 4 cooperativas: CASI (Cooperativa Agrícola San Isidro), LACASMI (Cooperativa Agrícola San Miguel), Sociedad Cooperativa Agrícola Las Medianías y Cooperativa de Benijos. Esta unión de varias cooperativas da lugar a la creación de una organización de productores de frutas y hortalizas (OPFH), que es necesaria porque es a partir de ella como se formalizan las peticiones de semillas de papas de los socios cooperativistas. Dicha organización, creada para la producción y comercialización de la papa, tuvo el nombre de APROFHOTE. Este grupo de 4 cooperativas entregaban los kilos de papas a la entidad APROFHOTE (cooperativa de segundo grado). Mientras que el dinero iba en dirección contraria, es decir, hacia las cooperativas productoras. Además, la propia APROFHOTE contaban con una comercializadora llamada GUAJARA, que vendía el producto directamente a los clientes. Aparte, de acuerdo con lo dicho por Ángela Delgado (2020), todos nuestros agricultores estaban dentro de APROFHOTE, era como un registro. Las cooperativas pagan a APROFHOTE y ellos a los agricultores.

Toda esta estructura y organización de sociedades y empresas fue ideado por LACASMI. En su momento contaba con el 58% del total de las producciones, pero debía de producir un mínimo de frutas y hortalizas para cobrar unas ayudas. Así fue como la cooperativa de San Isidro que contaba en torno al millón kilos de hortalizas se convirtió en la asociación agrícola que aportaba este tipo de productos a la organización. De manera que colocaron como presidente de esta estructura colaborativa a la cooperativa de CASI.<sup>63</sup>

---

<sup>63</sup> Entrevista a Doña Ángela Delgado, el día 11 de julio de 2020. Presidenta y gerente de la Cooperativa Agrícola San Miguel (LACASMI); y ASAGA-ASAJA, la Asociación de Agricultores y Ganaderos de Canarias.

La quiebra de la Cooperativa de Benijos provocó un proceso que trajo graves consecuencias a esta estructura que inició en 2007. El problema se originó cuando en una de las entregas, la Cooperativa de Benijos cobró tras repartir sus productos, sin embargo no le reembolsaron a la Cooperativa CASI. Octavio Dóniz, presidente en aquel entonces de la cooperativa de Benijos la quebró, y con ella, tal como citó la presidenta de ASAGA, arrastró a APROFHOTE y GUAJARA. Después, Octavio Dóniz generó otra cooperativa llamada VILLAORO en 2016, la cual paso por el mismo proceso de quiebra que las anteriores<sup>64</sup>. Con el tiempo la Cooperativa de San Miguel decidió marcharse de esta estructura asociativa porque no les pagaban. Tras pasar por varios trámites legales y denuncias la Cooperativa CASI fue la que se quedó como organismo responsable de todo lo sucedido y teniendo que pagar un dinero que nunca recibió de Octavio Dóniz, “lo que significa que puede ser la próxima cooperativa que puede quebrar y cerrar sus puertas”<sup>65</sup>.

Seguidamente, en abril del 2008 se calificó la Sociedad Cooperativa Agraria Garañaña como OPFH contando con la nueva integración de los socios de San Miguel. Entonces se desprende de aquellos directivos y presidentes de cooperativas que generaron los anteriores problemas de corrupción y endeudamiento de las mismas. Se crea una nueva estructura asociativa y las cooperativas que la conformaban eran las mismas que antes: CASI, LACASMI, Sociedad Cooperativa Agrícola Las Medianías, Cooperativa de Benijos. Cabe destacar lo dicho por Ángela Delgado durante su entrevista, referente al sistema de esta nueva estructura, ya que, se basan en la misma gestión, filosofía, pero quien lo dirige todo ha cambiado y el encargado es Garañaña. Al año siguiente también se calificó como APA<sup>66</sup>, es decir, que puede tramitar ayudas de papas sin hortalizas. Por otra parte, con la empresa distribuidora con la que tienen un contrato actualmente es con TILENA. También cuentan con la Sociedad CADIMISA,<sup>67</sup> una sociedad creada exclusivamente por las cooperativas agrarias partícipes en el acuerdo establecido con Mercadona, como consecuencia de la falta honestidad, integridad y fiabilidad de las cooperativas según la cadena de mercado: “falta de garantías por parte de la cadena de supermercados”<sup>68</sup>.

Como consecuencia de la deuda, el Cabildo de Tenerife se encargó de pagar en 2010 a la cooperativa. Se trata de una situación económica complicada, porque se calcula alrededor de casi 4,5

---

<sup>64</sup> Entrevista a Doña Ángela Delgado, el día 11 de julio de 2020. Presidenta y gerente de la Cooperativa Agrícola San Miguel (LACASMI); y ASAGA-ASAJA, la Asociación de Agricultores y Ganaderos de Canarias.

<sup>65</sup> Entrevista a Doña Ángela Delgado, el día 11 de julio de 2020. Presidenta y gerente de la Cooperativa Agrícola San Miguel (LACASMI); y ASAGA-ASAJA, la Asociación de Agricultores y Ganaderos de Canarias.

<sup>66</sup> Agrupación de productores de Papas. Según la página del Ayuntamiento Villa de la Orotava (2020): afecta en el ámbito de actuación en Tenerife y El Hierro, de la provincia de Santa Cruz de Tenerife, y con certificación GlobalCap para la papa.

<sup>67</sup> Una sociedad dedicada al comercio de frutas, hortalizas, pero principalmente de la papa. Encargada de la importación, el envasado y la etiqueta con un formato diferente al producto local.

<sup>68</sup> Entrevista a Doña Ángela Delgado, el día 11 de julio de 2020. Presidenta y gerente de la Cooperativa Agrícola San Miguel (LACASMI); y ASAGA-ASAJA, la Asociación de Agricultores y Ganaderos de Canarias.

millones de euros a pagar. “Las malas cosechas y la coyuntura de comercialización fueron las razones esgrimidas ayer para explicar este endeudamiento.” (Diario de Avisos, 2010 citado por Ayuntamiento Villa de la Orotava, 2020).

Por eso, podemos confirmar que esta cooperativa ha perdido todas sus infraestructuras en favor del Cabildo de Tenerife que la ha entregado para su gestión a la OPFH Garañaña, dominada por la cooperativa agrícola LACASMI, cuya presidenta es Ángela Delgado. Esas asociaciones tratan de mantenerse fiel al sentimiento cooperativista que surgió en los inicios de este movimiento, a pesar de que muchos otros buscan beneficios privados. Citando textualmente a Ángela Delgado (2020):

La producción de abril que es la que más vale que es cuando no hay papa aquí. Esa que vale más la vendo por fuera que la pagan en negro, y ya después cuando no tengo donde meter las papas para eso está la cooperativa. Ya cuando llega julio-agosto meto las papas en la cooperativa, porque no me puede decir que no. Pero yo elijo lo que le llevé y lo que no. Eso es un mal arraigado en el sector. El sentimiento cooperativista está cuando interesa y es un problema. Hay sentimiento cuando hay beneficios<sup>69</sup>.

Una de las sedes de esta gran organización se encuentra en las antiguas instalaciones de la Cooperativa de Benijos. Este nuevo organismo se centra en el cultivo y producción de la papa, mientras que la propia Cooperativa de Benijos se encarga únicamente de la papa pelada.

A día de hoy la Cooperativa de Benijos sigue adelante gracias al rescate protagonizado por el Cabildo de Tenerife en 2010. Tras pagar su rescate, la integró en el proyecto acordado con Mercadona, en el que aún continúan, al igual que el resto de cooperativas nombradas con anterioridad.

## CONCLUSIONES

El modelo cooperativista no está obsoleto, pero si han fallado las personas inmersas en el sector de la economía social. En esta investigación se ha podido apreciar con cierto detalle los cambios, auge y crisis, que las asociaciones agrarias han tenido que afrontar a lo largo de los años.

Se ha estudiado en profundidad el territorio de las cooperativas de la isla de Tenerife, y con ello las diferentes cooperativas. Pese a que las entidades agrarias se dedican al cultivo de diversos productos, muchas de ellas han enfrentado situaciones como: la crisis económica, la competencia comercial, la falta de medios materiales o la poca conciencia cooperativa. Sin embargo, concluyo, según lo estudiado anteriormente, que la causa principal que ha provocado la quiebra, el cierre, o la

---

<sup>69</sup> Entrevista a Doña Ángela Delgado, el día 11 de julio de 2020. Presidenta y gerente de la Cooperativa Agrícola San Miguel (LACASMI); y ASAGA-ASAJA, la Asociación de Agricultores y Ganaderos de Canarias.

futura posibilidad de cierre de las cooperativas se centra sobre todo en la mala gestión de las propias sociedades agrarias. Un claro ejemplo de ello es la Cooperativa de Benijos. Nos hemos centrado en esta cooperativa en específico porque no solo se ha podido estudiar la situación por la que pasaron en 2007, sino que además se ha podido ver su evolución y progreso a lo largo de los años siguientes. Para ello la directiva, Ángela Delgado, facilitó información tanto sobre los tiempos de crisis, como del contexto actual de la cooperativa.

Analizando en profundidad el origen de la problemática de estas asociaciones, la propia presidenta de ASAGA-ASAJA nos comentaba que “Mientras las cooperativas eran de exportación se generó la unidad, el ir juntos. Desde que se pierde el criterio de exportación pues ya no somos estables”<sup>70</sup>. Es decir, los cultivos de exportación tienden a unificar a los agricultores, pero desde el momento en que desaparece la posibilidad de exportar los agricultores recurren a vender sus productos al mercado interior, provocando una situación de falta de unidad y disgregación en la cooperativa. Se produce así una pérdida de control de los trabajadores, una cuestión compleja que se desarrolla cuando no se administra de manera correcta una cooperativa. Lo que podría llegar a propiciar en un futuro el cierre o despidos en la entidad. Por lo que, ¿quién es realmente el culpable?, ¿la cooperativa por errar o los socios por querer mayores beneficios?

## BIBLIOGRAFÍA

- ASOCIACIONISMO AGRARIO. (s.f.). Recuperado de: [http://canales.ideal.es/canalagro/datos/cooperativismo/asociacionismo\\_agrario2.htm](http://canales.ideal.es/canalagro/datos/cooperativismo/asociacionismo_agrario2.htm) (Visto 15/04/2020).
- AYUNTAMIENTO VILLA DE LA OROTAVA (2020). Recuperado de: <https://www.laorotava.es/es/lugares/cooperativa-garanana> (Visto el 10/06/2020).
- BASANTA FERNÁNDEZ, C. (2012). Cooperativismo Agrario en la Comunidad Valenciana. *Investigaciones Geográficas*, 57, pp. 101-127. Recuperado de: [https://rua.ua.es/dspace/bitstream/10045/24877/1/IG\\_57\\_05.pdf](https://rua.ua.es/dspace/bitstream/10045/24877/1/IG_57_05.pdf) (Visto el 03/06/2020).
- BETHENCOURT, A. (1993). Asociacionismo agrario en la isla de La Palma 1918-1988. Historia y situación actual. En *I Encuentro de Geografía, Historia y Arte de la Ciudad de Santa Cruz de La Palma*. Santa Cruz de La Palma: Área de Difusión Cultural del Cabildo de La Palma, pp. 75-83.
- CARNERO LORENZO, F. Y NUEZ YÁNEZ. J.S. (2002). Perspectiva histórica del cooperativismo de crédito agrícola en Canarias. *CIRIEC-España, Revista de Economía Pública, Social y*

---

<sup>70</sup> Entrevista a Doña Ángela Delgado, el día 11 de julio de 2020. Presidenta y gerente de la Cooperativa Agrícola San Miguel (LACASMI); y ASAGA-ASAJA, la Asociación de Agricultores y Ganaderos de Canarias.

- Cooperativa*, 42, pp.159-186. Recuperado de: <https://www.redalyc.org/pdf/174/17404207.pdf> (Visto el 15/04/2020).
- CARNERO LORENZO, F. Y NUEZ YÁNEZ, J.S. (2015). La adaptación de las cooperativas agrarias canarias a los cambios económicos acaecidos en el último siglo. *Anuario de Estudios Atlánticos*, 61, pp.1-14. Recuperado de: <http://anuariosatlanticos.casadecolon.com/index.php/aea/article/view/9312> (Visto el 15/04/2020).
- DÍAZ-FONCEA, M; MARCUELLO, C. (2013). Evolución del sector cooperativo en España. Universidad de Zaragoza. Recuperado de: [http://www.ciriec-ua-conference.org/images/upload/pdf/PAPERS/347\\_Diaz-Foncea%20and%20Marcuello\\_txt.pdf](http://www.ciriec-ua-conference.org/images/upload/pdf/PAPERS/347_Diaz-Foncea%20and%20Marcuello_txt.pdf) (Visto el 03/06/2020).
- ELECONOMISTA.ES. (s.f.). Agrupación de Productores de Frutas y Hortalizas de Tenerife-Granadilla de Abona. Recuperado de: <https://empresite.eleconomista.es/APROFHOTE-AGRUPACION-PRODUCTORES-FRUTAS-HORTALIZAS-TENERIFE.html> (Visto 10/06/2020).
- ESTÉVEZ DORTA, Y; GARCÍA CASTILLA, M; HERNÁNDEZ GIL, S. (2015-2016). *Factores competitivos y su influencia en entidades pertenecientes al grupo de cooperativas plataneras de Canarias (COPLACA)*. Trabajo de Fin de Grado de la Facultad de Economía, Empresa y Turismo de la Universidad de La Laguna, Canarias. Recuperado de: <https://riull.ull.es/xmlui/bitstream/handle/915/3551/Factores%20competitivos%20y%20su%20influencia%20en%20entidades%20pertenecientes%20al%20Grupo%20de%20Cooperativas%20Plataneras%20de%20Canarias%20%28COPLACA%29.pdf?sequence=1&isAllowed=y> (Visto el 28/05/2020).
- LEY 52/1974, de 19 de diciembre, General de Cooperativas, BOE núm. 305. § 25921 (1974). Recuperado de: <https://www.boe.es/boe/dias/1974/12/21/pdfs/A25956-25966.pdf> (Visto el 15/04/2020).
- MARTÍNEZ ÁLVAREZ, GARCÍA MARTOS, MIQUEL, CALLEJO ARRANZ. (2013). *Características del sector agrario español en el marco de la Unión Europea*. Madrid: Instituto de Estudios Fiscales. Recuperado de: [http://portal.uned.es/pls/portal/docs/PAGE/UNED\\_MAIN/LAUNIVERSIDAD/UBICACIONES/05/DOCENTE/JOSE\\_ANTONIO\\_MARTINEZ\\_ALVAREZ/PAPELES%20DE%20TRABAJO%202013\\_13.PDF](http://portal.uned.es/pls/portal/docs/PAGE/UNED_MAIN/LAUNIVERSIDAD/UBICACIONES/05/DOCENTE/JOSE_ANTONIO_MARTINEZ_ALVAREZ/PAPELES%20DE%20TRABAJO%202013_13.PDF) (Visto el 15/04/2020).
- PASCUAL MARTÍNEZ SOTO, A; MARÍA RAMÓN MUÑOZ, J; MARTÍNEZ RODRÍGUEZ, S. (2008). Cooperativismo y crédito agrario en España durante la dictadura franquista. *IX Congreso Internacional de la Asociaciones Española de Historia Económica*. Murcia, 9-12



de septiembre de 2008. Recuperado de: <https://www.aehe.es/wp-content/uploads/2008/09/COOPERATIVISMO-Y-CReDITO-AGRARIO-DURANTE-FRANQUISMO.pdf> (Visto el 03/06/2020).

PÉREZ ARTILES, J. (1991). *El cooperativismo agrario en Canarias: un cooperativismo comercializador*. La Laguna: Consejería de Agricultura y Pesca del Gobierno de Canarias.

PÉREZ MARRERO, L. M. (1993). La agricultura platanera de La Palma ante el reto de la C.E.E. En *I Encuentro de Geografía, Historia y Arte de la Ciudad de Santa Cruz de La Palma*. Santa Cruz de La Palma: Área de Difusión Cultural del Cabildo de La Palma, pp. 67-75.

REAL DECRETO 532/2017, de 26 de mayo, por el que se regulan el reconocimiento y el funcionamiento de las organizaciones de productores del sector de frutas y hortalizas, BOE núm. 129 (2017). Recuperado de: <https://www.boe.es/buscar/pdf/2017/BOE-A-2017-6015-consolidado.pdf> (Visto el 10/06/2020).

RODRÍGUEZ BRITO, W. (1986). *La agricultura de exportación en Canarias 1940-1980*. Santa Cruz de Tenerife: Conserjería de Agricultura, Ganadería y Pesca del Gobierno de Canarias.

ROMÁN CERVANTES, C. (2007). *Asociarse y exportar: El asociacionismo agrario en Canarias, 1940-2000*. *Revista de Historia Canaria*, 189, pp.133-154. Recuperado de: [https://riull.ull.es/xmlui/bitstream/handle/915/14474/RHC\\_189\\_%282007%29\\_06.pdf?sequence=1&isAllowed=y](https://riull.ull.es/xmlui/bitstream/handle/915/14474/RHC_189_%282007%29_06.pdf?sequence=1&isAllowed=y) (Visto el 31/05/2020).

ROMÁN CERVANTES, C. (2008). Las Sociedades Agrarias de Transformación en España: un análisis histórico. *CIRIEC-España, Revista de Economía Pública, Social y Cooperativa*, 63, pp.65-87. Recuperado de: <https://www.redalyc.org/pdf/174/17412307003.pdf> (Visto el 15/04/2020).

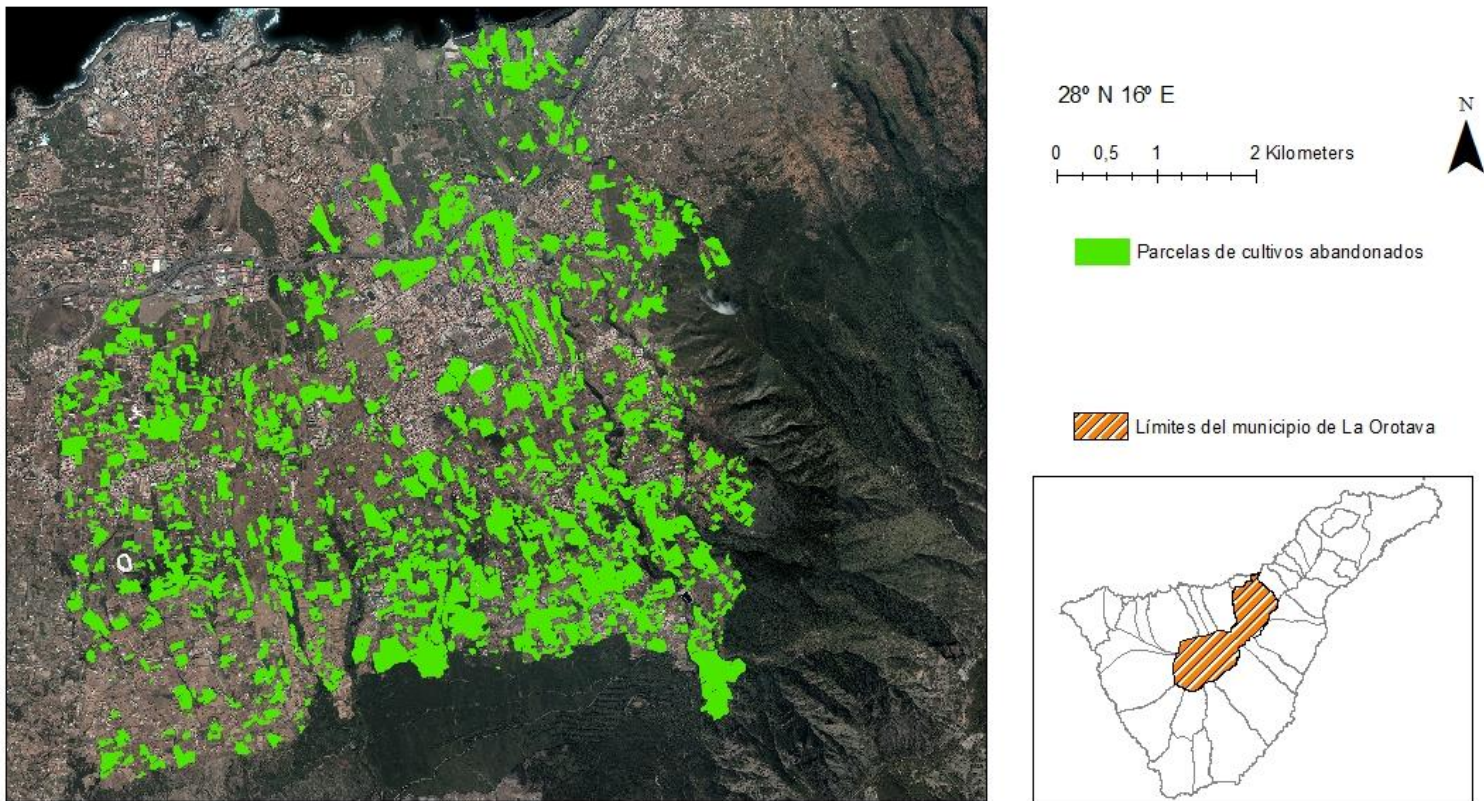
SEGRELLES SERRANO, J.A. (1994). *Tendencias recientes y estrategias comerciales del cooperativismo ganadero con integración vertical en Cataluña*. *Agricultura y Sociedad*, 72, pp.243-262. Recuperado de: [https://rua.ua.es/dspace/bitstream/10045/10528/1/5\\_Cooperativas%2520Catalu%25F1a.pdf](https://rua.ua.es/dspace/bitstream/10045/10528/1/5_Cooperativas%2520Catalu%25F1a.pdf) (Visto el 03/06/2020).

## ANEXO I

**Figura 4: Mapa de cultivos abandonados en el municipio de La Orotava**

MAPA 4:

MAPA DE CULTIVOS ABANDONADOS EN EL MUNICIPIO DE LA OROTAVA



Fuente: IDECanarias. Mapa de cultivos 2016. Elaboración propia.