

**SOBRE LA PRESENCIA DE *RHODOPHYLLIS DIVARICATA*
(STACHKOUSE) PAPENFUSS (*RHODOPHYLLIDACEAE* ENGLER,
RHODOPHYTA) EN EL ARCHIPIELAGO CANARIO**

M. López-Hernández, M.C. Gil-Rodríguez y J. Afonso-Carrillo

*Departamento de Botánica. Facultad de Biología.
Universidad de La Laguna. Tenerife, Islas Canarias.*

Resumen

La presencia en Canarias de talos fértiles de *Rhodophyllis divaricata* permite ampliar ligeramente el límite meridional de distribución de esta especie hasta ahora localizada en Marruecos.

Abstract

The presence of fertile *Rhodophyllis divaricata* thalli in the Canary Islands slightly extends the southern distribution limit of this species, which was previously only found as far south as Marrocco.

Un elevado número de individuos de *Rhodophyllis divaricata* han sido identificados sobre *Pterocladia capillacea* y *Gelidium arbuscula* en algunos puntos del mesolitoral inferior de la costa de Güímar (Punta de la Entrada) en el sureste de Tenerife, en junio de 1979 (TFC Phyc. 2199) y enero de 1983 (TFC Phyc. 262). En las dos recolecciones efectuadas se han reconocido individuos tetraspóricos y carpospóricos; los espermatocistes no han sido observados.

Los caracteres de estas algas concuerdan bien con los señalados por Dixon & Irvine (1977) para los individuos de las costas Británicas. La gran variabilidad morfológica de algunos de los talos es destacada en la Fig. 1. Los caracteres estructurales y reproductores más significativos son representados en la Fig. 2.

Con la presencia de *Rhodophyllis divaricata* en las Islas Canarias se amplia ligeramente el límite meridional del área de distribución, hasta ahora situada en Marruecos (Dangeard, 1949, como *Rhodophyllis bifida* y *Rhodophyllis appendiculata*) de una especie bien conocida en las costas atlántico-europeas y mediterráneas (Ardissonne, 1833; Newton, 1931; Gayral, 1966; Ardré, 1970; Dixon & Irvine 1977).



Fig. 1.- Variabilidad morfológica de *Rhodophyllis divaricata* (Stackhouse) Papenfuss

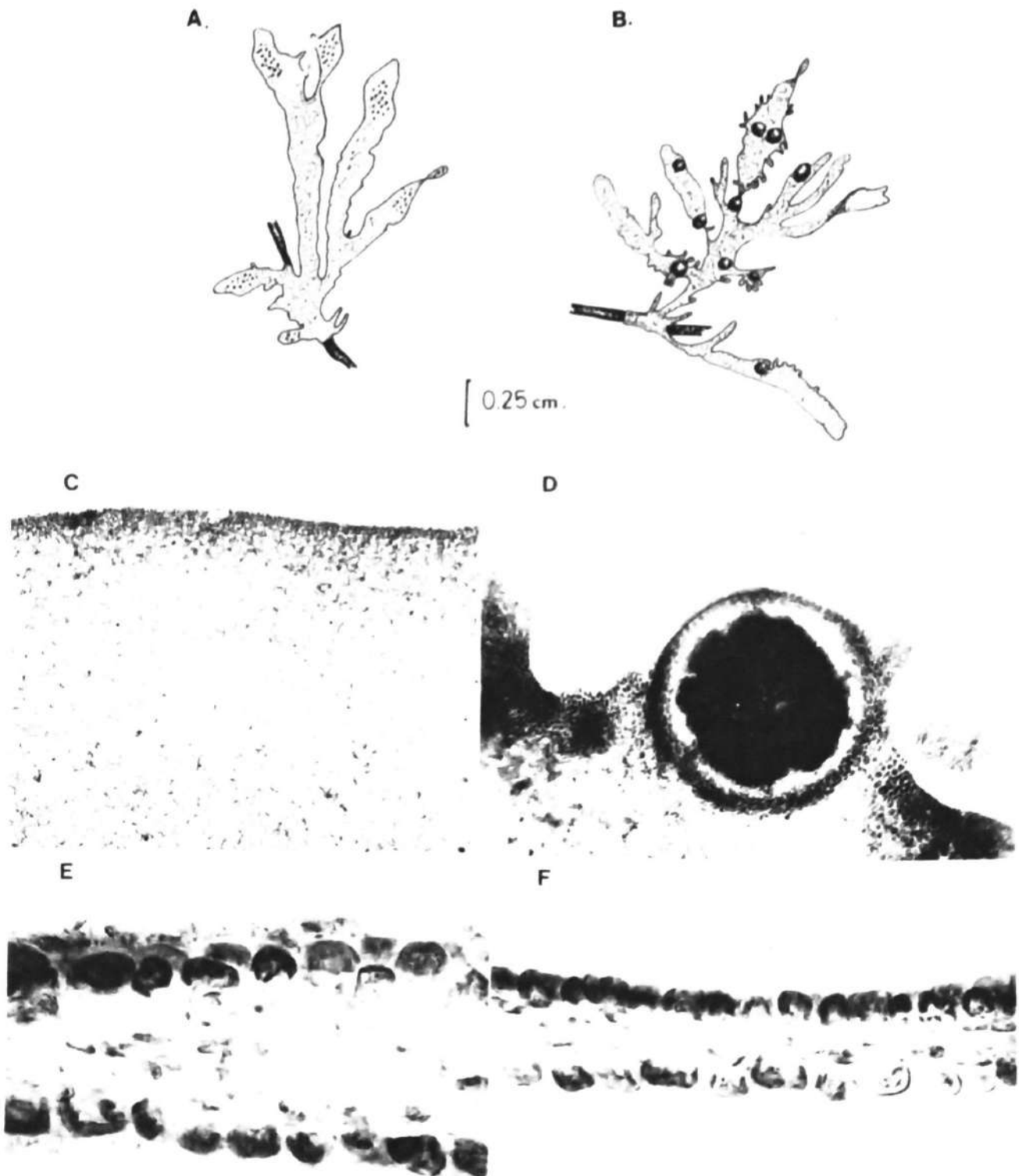


Fig. 2.- *Rhodophyllis divaricata* (Stackhouse) Papenfuss

A.- Ejemplar tetraspórico. B.- Ejemplar con cistocarpos. C.- Visión superficial de la lámina. D.- Visión superficial de un cistocarpio. E-F.- Estructura de la lámina.

Bibliografía

- Ardissonne, F., 1933: *Phycologia Mediterranea*. Parte prima. Florida. *Varesse*: 215-217.
- Andrè, F., 1970: Contribution à l'étude des algues marines du Portugal. *Portug. Acta Biol. (B)*, 10 (1-4): 1-423.
- Dangeard, P., 1949: Les Algues marines de la CÔTE OCCIDENTAL DU MAROC. *Le Botaniste*. 34: 89-189.
- Dixon, P. & L. Irvine, 1977: *Seaweeds of the British Isles*. Vol. 1. Part. 1. Rhodophyta (Nemalionales y Gigartinales) 252 págs. British Museum. London.
- Gayral, P., 1966: *Les Algues des côtes françaises (Manche et Atlantique)*. 632 pp. Ed. Doin. Paris.
- Newton, L. 1931: *A handbook of the British Seaweeds*. 178 pp. British Museum.