

**MÁSTER DE INTERVENCIÓN PSICOPEDAGÓGICA
EN CONTEXTOS DE EDUCACIÓN FORMAL Y NO FORMAL**

**Una revisión sistemática sobre la creatividad y la
inteligencia emocional en docentes**

TRABAJO FIN DE MÁSTER

Estudiante: Patricia Francisco Lázaro

Tutora: Yaritza Garcés Delgado

CONVOCATORIA
Julio 2021

AGRADECIMIENTOS

*Pregúntate si lo que estás haciendo hoy te acerca
al lugar en el que quieres estar mañana
(Walt Disney)*

Mi principal motivación para continuar día a día con este máster ha sido considerar la meta no como un lugar de llegada sino como un crecimiento personal; ser mejor docente, mejor persona, mejor tía, una futura mejor madre y poder contribuir, aunque sea en lo más mínimo, en la felicidad y bienestar de los que me rodeen en cada momento ¡Ese es el mañana que deseo!

En primer lugar, quiero agradecer a mi compañero de vida el haberme motivado cada día, siempre con palabras de ánimo cuando las necesitaba y cuando no, también. Por siempre estar, en lo bueno y en lo no tan bueno, y hacerme la vida más fácil.

A mi familia, siempre preocupada por mi bienestar y felicidad, dándome fuerza para continuar este bonito camino, que por las circunstancias que fueran, se me ha hecho tremendamente largo y difícil.

A mis amistades, siempre respetando mi tiempo y espacio, animándome a continuar luchando por mis sueños y confiando en mí.

A mi tutora Yaritza, siempre tan cercana y agradable. Gracias por darme tu confianza y animarme en los momentos difíciles, por comprenderme y ser flexible cuando lo he necesitado, a la vez que exigente y correcta para lograr los mejores resultados posibles.

Gracias al profesorado del máster que me ha enriquecido como profesional y como persona, con sus sonrisas bajo la mascarilla, con su actitud positiva, sus bromas, su espíritu creativo, su empatía y sus consejos, dejáis una bonita huella en mí. A aquel profesorado que me ha puesto barreras, gracias también, porque por vosotros me he superado y he descubierto que soy más fuerte de lo que creía.

Estudiar un máster presencial a la vez que vives y trabajas en otra isla, no ha sido nada fácil, pero lo he logrado gracias a todos vosotros y a mi fuerza de voluntad. Mil gracias.

Resumen

La creatividad y la inteligencia emocional son dos habilidades actualmente muy valoradas dentro de la comunidad educativa, tanto en el profesorado como en el alumnado. En esta revisión sistemática se ha fijado como objetivo analizar aquellas investigaciones que tienen como finalidad indagar sobre la creatividad e inteligencia emocional presente en el profesorado de cualquier etapa educativa, para conocer el papel que juegan estas cualidades en la enseñanza y si influyen en la calidad de la misma. En este sentido, se analizan y comparan los diferentes resultados seleccionados a través del método PRISMA. Los resultados indican que una gran parte del colectivo docente valora y emplea la creatividad e inteligencia emocional en el desarrollo de sus sesiones de aula, logrando resultados muy positivos en el proceso de enseñanza y aprendizaje. Sin embargo, algunos estudios señalan que existen limitaciones para poder desarrollar la labor docente de forma creativa y emocional, siendo algunas de estas limitaciones la rigidez curricular y del sistema evaluativo. A la luz de los resultados se puede concluir que existe la necesidad de formar al profesorado para que pueda desarrollar la docencia de forma creativa al margen de las restricciones y rigidez que presenta el sistema educativo. También, se hace necesario aumentar el número de estudios que pongan el acento en la labor docente desde la creatividad y la inteligencia emocional y cómo afectan estas variables en el rendimiento del alumnado.

Palabras clave: creatividad, inteligencia emocional, habilidades docentes; revisión sistemática.

Abstract

Creativity and emotional intelligence are two skills that are currently highly valued within the educational community, both in teachers and students. The aim of this systematic review is to analyse the research that aims to investigate the creativity and emotional intelligence present in teachers at any educational stage, in order to find out what role these qualities play in teaching and whether they influence the quality of teaching. In this sense, the different results selected through the PRISMA method are analysed and compared. The results indicate that a large part of the teaching staff values and uses creativity and emotional intelligence in the development of their classroom sessions, achieving very positive results in the teaching and learning process. However, some studies point out that there are limitations to being able to develop teaching in a creative and emotional way, some of these limitations are based on the rigidity of the curriculum and the evaluation system. In the light of the results, it can

be concluded that there is a need to train teachers to be able to teach creatively outside the limitations and rigidity of the education system. Also, it is necessary to increase the number of studies that emphasise the teaching work from the point of view of creativity and emotional intelligence and how these variables affect student performance.

Keywords: creativity, emotional intelligence, teaching skills; systematic review.

ÍNDICE

1. INTRODUCCIÓN	5
2. MARCO TEÓRICO.....	6
2.1. Concepto de creatividad.....	6
2.1.1. Creatividad en educación	7
2.2. Concepto de inteligencia emocional	8
2.2.1. Inteligencia emocional en educación	11
2.3. Creatividad e inteligencia emocional en el desarrollo de la labor docente	12
2.3.1. Importancia de desarrollar la creatividad en el profesorado	12
2.3.2. Cómo medir la creatividad	14
2.3.3. Importancia de desarrollar la inteligencia emocional en el profesorado.....	15
2.3.4. Cómo medir la inteligencia emocional	16
3. DISEÑO METODOLÓGICO.....	18
3.1. Objetivos.....	18
3.2. Método	18
3.3. Procedimiento de búsqueda	19
3.4. Criterios de inclusión y exclusión de documentos	19
3.5. Análisis de la información	20
4. RESULTADOS.....	24
4.1. Presentación de los estudios.....	24
4.2. Análisis en función del año, lugar de los estudios y número de artículos.....	31
4.3. Análisis en función del tamaño de las muestras.....	32
4.4. Análisis en función de las etapas educativas e instrumentos utilizados.....	33
4.5. Análisis comparativo de los resultados	33
4.5.1. Creatividad en docentes	34
4.5.2. Inteligencia Emocional en docentes.....	34
4.5.3. Características generales del perfil creativo y de inteligencia emocional en alumnado	35
4.6. Discusión de los resultados	35
5. CONCLUSIONES	37
6. BIBLIOGRAFÍA	41
7. ANEXOS	45

1. INTRODUCCIÓN

La creatividad e inteligencia emocional han sido ampliamente estudiadas y comentadas por multitud de autores. Gardner (1983–1995), con sus teorías sobre la creatividad e inteligencias múltiples, y Salovey y Mayer (1990), con la inclusión del factor emocional dentro de estas inteligencias, fueron de los primeros en profundizar en estas habilidades dentro del campo de la educación y el desarrollo humano. Estas destrezas son consideradas actualmente herramientas indispensables para una intervención educativa de calidad, que se adapta a los cambios impuestos por la sociedad, donde se hace necesario utilizar los recursos existentes de una forma creativa en el aula, buscando la motivación y atención del alumnado. Desde el punto de vista emocional, se necesita una acción educativa basada en la humanidad y el contacto directo entre profesorado y alumnado. Sin embargo, aún existe una parte del colectivo docente que no enfoca su labor desde esta perspectiva, continuando con la metodología de clases magistrales donde el alumnado es un mero espectador. De ahí surge la necesidad de esta revisión sistemática, basada en el análisis de investigaciones elaboradas con muestras reales del profesorado de diferentes países y distintos niveles educativos, y con la finalidad de conocer la perspectiva de este colectivo acerca de estas habilidades y su nivel de presencia en sus lecciones.

En este estudio se ha desarrollado un marco teórico con las principales teorías sobre ambos conceptos a lo largo de la historia y su presencia en el campo educativo. Posteriormente se presenta el diseño metodológico de la revisión sistemática, aportando información sobre las bases de datos utilizadas, las estrategias de búsqueda y los resultados obtenidos. Asimismo, también está presente un apartado de resultados donde se analizan conjuntamente los estudios seleccionados y, en consecuencia, el contraste de estos resultados con las teorías expuestas con anterioridad. Finalmente, se ha elaborado una conclusión que plantea nuevas incógnitas acerca de lo analizado en esta revisión.

2. MARCO TEÓRICO

La creatividad es la clave de la educación y dentro de un concepto más amplio, la principal clave para la solución a los problemas más importantes de la humanidad (Guilford)

Para lograr profundizar con éxito en cada uno de los aspectos relacionados con esta revisión sistemática, se hace necesario conocer el origen y significado de los términos creatividad e inteligencia emocional. A continuación, se expondrán las principales teorías y sus respectivos autores.

2.1. Concepto de creatividad

El término creatividad proviene del adjetivo creativo, con raíz del latín *creare*, que significa formar, producir o crear (Veschi, 2018). Diversos autores, como Stein (1956), Gardner (1995), Rodari (2006), Bernabeu y Goldstein (2009), aplican diferentes teorías acerca del significado de creatividad. Algunas hablan de un proceso novedoso, otras de un factor adherido a la personalidad o de la forma que tienen algunas personas de operar su pensamiento.

Ya desde 1956, Stein, objetaba que la creatividad es un proceso que da lugar a una obra nueva, social y culturalmente aceptada en el momento en que se produce. Asimismo, Gardner (1995, p.46), en su libro “Mentes creativas” percibe el acto creativo como el resultado de la relación entre inteligencia y creatividad, definiendo al individuo creativo como “una persona que resuelve problemas con regularidad, elabora productos o define cuestiones nuevas en un campo de un modo que al principio es considerado nuevo, pero que al final llega a ser aceptado en un contexto cultural concreto”. El autor, relaciona la creatividad con su teoría de las inteligencias múltiples, asegurando que una persona puede ser creativa en un campo, pero no necesariamente lo será el en resto.

Por lo tanto, desde finales del siglo XX, ya es considerada la creatividad como una habilidad que posee un individuo para lograr resolver situaciones novedosas de forma efectiva, siendo la inteligencia y la práctica su método para desarrollarla.

Monreal (2000) presenta otra definición, donde defiende que es necesario romper con la idea de que la creatividad es un rasgo simple e interior del sujeto, puesto que ésta está presente en multitud de rasgos propios del individuo: en su mente y en los procesos cognitivos

que en ella se dan, en su personalidad e incluso en su mundo afectivo y motivacional. El autor expresa que la creatividad está sustentada por diferentes factores, y no es un componente que se pueda entrenar ni aprender si el conjunto de elementos influyentes no armoniza el desarrollo de la creatividad.

En la misma línea, Rodari (2006) la define como “sinónimo de pensamiento divergente, o sea, capaz de romper continuamente los esquemas de la experiencia” (Citado en Labarthe y Herrera, 2016, p.20). Este autor expone cómo la mente creativa es capaz de trabajar continuamente, haciéndose preguntas, resolviendo problemas cómodamente y de forma fluida, gestionando juicios autónomos e independientes, evitando caer en lo común y siempre innovando.

En esta definición se puede observar un avance del término, donde ya se percibe como una característica presente en los sujetos de forma innata, en forma de pensamiento divergente. Se trata de la capacidad de adaptación del individuo para afrontar las situaciones cotidianas o inesperadas con cierto grado de improvisación.

De igual manera, si se continúa indagando en las diferentes definiciones de creatividad en el transcurso del tiempo, se pueden encontrar definiciones que aseguran que la creatividad es una característica permanente en el ser humano, pero el sujeto sí depende de la estimulación que reciba para su desarrollo, viéndose ésta altamente influenciada por el entorno familiar y social. Cemades (2008) defiende la idea de que desde la infancia ya se siente ese impulso de resolver situaciones por sí mismos, de experimentar, de relacionar, de crear. Siendo esto resultado de la ausencia de esquemas y libertad de expresión.

A su vez, Bernabeu y Goldstein (2009) exponen que las personas creativas ponen más motivación en sus creaciones por aspectos internos (interés, entretenimiento, satisfacción, reto) que por obligación o presión. Afirman que:

los individuos creativos suelen alcanzar un nivel de inteligencia alto-medio, son originales e imaginativos (...) no temen asumir riesgos, perseveran ante los obstáculos, toleran la incertidumbre y el caos, están abiertos a las nuevas experiencias (fantasías, sentimientos, acciones, ideas, valores...) y confían en sí mismas (Bernabeu y Goldstein, 2009, p.89).

2.1.1. Creatividad en educación

Debido a que esta revisión sistemática pretende centrarse en la labor docente, se hace necesario investigar sobre las percepciones de la creatividad en el ámbito educativo. Pacheco (2004)

sostiene que la creatividad cuenta con un papel importante en la educación, especialmente en el campo de la educación a través de investigación, pues es con esta metodología que las personas logran dar rienda suelta a su creatividad, creando nuevas soluciones a problemas y generando ideas propias. Además, hace referencia a los proyectos, mediante los cuales, la figura docente, respetando los intereses del alumnado, logra sacarlos de una rutina de aprendizaje repetitivo provocando en estos una actitud curiosa, adaptativa y donde todas las personas aprenden en base a sus propias acciones, vivencias y logros (p. 86).

Elisondo (2015) presenta en su artículo la necesidad de desmitificar algunas creencias acerca de la creatividad en la educación, como el que la vincula solo a unas pocas áreas de conocimiento, como, por ejemplo, el área del arte. Asimismo, esta autora sostiene que uno de los principales constructos para desarrollar una mente creativa son las interrelaciones entre personas y contextos. Por ello, desde la educación, se debe tener muy en cuenta cómo es este contexto y aportar lo necesario para que fomente las interacciones entre quienes lo frecuentan, creando así un contexto creativo.

Gómez (2005) comenta que muchas son las personas que utilizan el término creativo para definir a una persona, pero verdaderamente pocas son las que comprenden su verdadero significado. Explica que, “la persona creativa es descrita en numerosas ocasiones como aquella que tiene facilidad para las disciplinas artísticas o para el mundo del marketing” (p. 80), sosteniendo esta idea como un error común, puesto que gran parte de los mejores expertos en creatividad proviene del ámbito educativo. Además, este autor sostiene que, en el campo de la educación, muchas veces se acusa a los profesionales de no impulsar la creatividad de sus estudiantes, sin embargo, propone la creación de un currículum más flexible donde cada profesional tenga la libertad de profundizar en aquello que sea experto. De esta forma, cada una de las personas dedicadas a la docencia, transmitirá conocimientos correctos y acordes a su perfil, llevando al alumnado a un dominio y conocimiento de cada una de las disciplinas del currículum.

2.2. Concepto de inteligencia emocional

La inteligencia emocional es un término compuesto por la palabra inteligencia, del latín *intelligentia*, que simboliza la capacidad de los seres humanos de asimilar, escoger, delimitar e inferir la mejor opción para resolver un problema (Veschi, 2018); y emocional, del sustantivo emoción, *emovere* en latín, que significa remover, sacar de un lugar, retirar o sacudir, aludiendo

a la forma en que se demuestran los sentimientos a través de las emociones (Soca, 2020). Por lo tanto, inteligencia emocional, puede traducirse en la forma en que se exterioriza la resolución de un problema.

Retrocediendo a las primeras teorías sobre inteligencia emocional, a lo largo del siglo XX, se pudo apreciar un avance en la percepción de esta como característica del ser humano, observándose los primeros planteamientos con las teorías de Gardner (1983) y Sternberg (1985), que, a pesar de sus diferencias, tienen algunos puntos en común acerca de la inteligencia emocional.

Por un lado, Gardner, en su Teoría de las Inteligencias Múltiples publicada en 1983 y modificada en 1999, plantea que la inteligencia es mucho más que el coeficiente intelectual (CI) de una persona, siendo este último cuantificable y basado en la posesión a unas características limitadas. El autor asegura que “al igual que una tira elástica, las concepciones de la inteligencia deben dar aún más de sí para abarcar estos contenidos tan diversos” (p. 202) mostrando su desacuerdo con la idea de medir mediante el mismo método la inteligencia de todas las personas, sin tener en cuenta su entorno o sus características personales e intrínsecas, olvidando que lo importante es potenciar las capacidades de cada individuo y que la inteligencia no es una, sino varias.

Ya en 1999, Gardner reformuló su definición de inteligencia, presentándola como “un potencial biopsicológico para procesar información que se puede activar en un marco cultural para resolver problemas o crear productos que tienen valor para una cultura” (p. 45), haciendo referencia a su idea de que nunca se podrá concretar una lista única de inteligencias humanas, puesto que estas varían entre culturas y dependen del entorno en que se desarrolle cada sujeto.

De esta forma, y con base a su teoría, Gardner identificó inicialmente, en 1983, un total de siete inteligencias, proponiendo en 1999 añadir alguna más, de las cuales resultaron un total de ocho inteligencias:

- Inteligencia lingüística.
- Inteligencia musical.
- Inteligencia lógico-matemática.
- Inteligencia espacial.
- Inteligencia cinestésico-corporal.

- Inteligencia intrapersonal.
- Inteligencia interpersonal.
- Inteligencia naturalista.

En esta revisión teórica se definirán únicamente las inteligencias intra e interpersonal, ya que son las que están en completa relación con las emociones, pues son aquellas que permiten la diferenciación de sentimientos y emociones propios, así como identificar éstos en los demás. Además, el desarrollo de ambas inteligencias se relacionan.

Según la teoría de Gardner (1995), la inteligencia interpersonal es aquella que te permite comprender a los demás reconociendo sus gustos e intereses, sus motivaciones, su forma de trabajar o cómo involucrarlos en las tareas. Sin embargo, la inteligencia intrapersonal, consiste en la habilidad de percibirnos a nosotros mismos, creando una imagen correcta de nuestra persona y conociendo las posibilidades de esas características que nos asociamos, así como el dominio de los sentimientos sobre nuestra conducta (Citado en Goleman, 2019).

Por otro lado, se encuentra la Teoría Triárquica de Prieto y Sternberg (1991), autores que advirtieron sobre la falta de unanimidad en las definiciones de inteligencia emocional hasta el momento concebidas. De ello surgió su teoría, con la finalidad de unificar percepciones y compatibilizar creencias. Ésta consiste en la diferenciación de tres subcategorías: los componentes, la experiencia y el contexto.

En primer lugar, la subteoría componencial se refiere a los procesos que surgen de la relación entre la inteligencia y el procesamiento de la información de forma intrapersonal de las personas. A continuación, la subteoría experiencial relaciona la inteligencia con las vivencias de la persona a lo largo de su vida. Y, finalmente, la subteoría contextual hace referencia a la relación entre la inteligencia y el contexto en que se desarrolla la persona. En su trabajo se expone con la siguiente definición:

La inteligencia experiencial tiene como finalidad mediar las relaciones entre la componencial y la contextual, es en ella donde se encuentran ambas (interface), donde se interrelaciona el mundo mental -el interno y el externo- con el mundo físico a través de la experiencia (Prieto y Sternberg, 1991, p.78).

En 1990, las propuestas teóricas de Gardner y Sternberg dieron pie a que Salovey y Mayer (1990) demostraran que los modelos anteriores no habían tenido en cuenta el aspecto emocional, aspecto fundamental a la hora de hablar de inteligencia. (Domínguez, 2018). A raíz

de esto, Salovey y Mayer (1990), organizan su definición de inteligencia emocional de la siguiente forma:

Figura 1

Conceptualización de la inteligencia emocional de Salovey y Mayer, 1990. (p. 190).



De esta forma, la inteligencia emocional es considerada como la habilidad de manejar los sentimientos y emociones, diferenciándolos y utilizándolos para dirigir los pensamientos y emociones hacia donde interese, ya sean los pensamientos y emociones propios o de los demás. Asimismo, aseguran que la inteligencia emocional y la inteligencia social se encuentran íntimamente relacionadas, siendo esta última, la parte de la inteligencia emocional del ser humano que le permite comprender las necesidades ajenas y utilizarlas para socializar (Goleman, 2019).

Expuestas algunas de las diferentes definiciones de inteligencia emocional, se hace necesario conocer cómo identificar la presencia de esta habilidad en los sujetos y así, poder evaluarla.

2.2.1. Inteligencia emocional en educación

El ámbito educativo ocupa gran parte de la vida de las personas desde edades tempranas. Desde la Educación Infantil hasta las enseñanzas superiores, la gente destina buena parte de su tiempo a la educación. De ahí surge la necesidad de trabajar la inteligencia emocional en este ámbito.

Vargas (2004), plantea que algunas de las formas de utilizar la inteligencia emocional en la educación pueden ser manteniendo la tranquilidad en momentos de estrés, demostrando las capacidades de cada persona valorándolas de forma individualizada y no de forma

generalizada, y alabando las fortalezas de cada una. De esta forma, el profesorado no solo estará aplicando la inteligencia emocional para mejorar a sus iguales, a las familias y a su alumnado en el ámbito escolar, sino también en el personal. Además, este autor hace mención a uno de los beneficios de poseer inteligencia emocional, como es el desarrollo de la resistencia a la frustración o manera de reaccionar a las adversidades, algo tan valioso en la vida cotidiana

Goleman (2019), en su libro *Inteligencia emocional*, cuenta la experiencia del desarrollo de un programa sobre los sentimientos, en el cual se trabaja partiendo de los problemas reales del aula, como las ofensas, el rechazo, la envidia, los altercados, creando así aprendizajes significativos. Este autor asegura que “la alfabetización emocional es tan importante como el aprendizaje de las matemáticas o la lectura” (p. 396). Es por ello que expone la importancia de yuxtaponer lecciones sobre sentimientos y emociones en asignaturas generales, relacionando estas de este modo con la competencia emocional de forma natural.

2.3. Creatividad e inteligencia emocional en el desarrollo de la labor docente

En la actualidad, la creatividad y la inteligencia emocional son consideradas habilidades docentes indispensables para el desarrollo de un proceso de enseñanza y aprendizaje de calidad, basado en la empatía y la motivación y en el cual el alumnado disfrute de su tiempo en el aula, obteniendo así resultados positivos para todos.

2.3.1. Importancia de desarrollar la creatividad en el profesorado

En la educación actual, la figura del docente es la de guía y referente, aunque en algunos casos, aún se pueden encontrar docentes que siguen la metodología tradicional, donde el alumnado cumple un papel pasivo mientras debe estar atendiendo a clases magistrales.

Teniendo en cuenta la teoría de Carabús et al. (2004), se plantea que el papel del docente debe de ser el de guía, ya que el verdadero artífice del proceso de aprendizaje debe ser el alumno. Pero, por otra parte, si no existiera esa ayuda por parte del maestro, es probable que no se produzca el nivel de aprendizaje deseado, pues el pequeño se puede encontrar con dificultades, bloqueos y a veces retrocesos.

Rodari (2006), defiende que “el maestro se transforma en un «animador». En un promotor de la creatividad. Ya no es aquel que transmite un saber brillante y acabado, un bocado por día; un domador de borriquillos; un amaestrador de focas. Es un adulto que está

con los chavales para expresar lo mejor de sí mismo, para desarrollar también en sí mismo los hábitos de la creación, de la imaginación, del compromiso constructivo...” (p.238). El autor apuesta por la idea del rol motivador del docente, donde prime más el acompañamiento durante el camino del aprendizaje, que la adquisición de conocimientos bajo una programación fijada.

Wild (2007) hace referencia a que:

los niños tienen la habilidad de cuestionar incesantemente nuestro pensar y sentir estático, nuestras actitudes, basadas en el pensamiento de que «las cosas y las personas son como son, y yo soy como soy». Frente a estos cuestionamientos, tenemos dos alternativas: o defendernos contra los niños, o entrar en empatía con su manera de ser, la cual es un continuo «hacerse a sí mismo». Este proceso de crecer y desarrollarse es constantemente impulsado por necesidades específicas. No es posible suprimir estos impulsos en niños pequeños sin provocar serias consecuencias (p. 12).

Citando nuevamente a los autores Carabús et al. (2004), se puede percibir la idea de que la acción docente no solo consiste en ofrecer al alumnado una serie de destrezas y estrategias para resolver problemas, sino que, además, engloba la transmisión del hábito y actitud de percibir el aprendizaje como algo positivo y útil para la vida, como la oportunidad de buscar soluciones a situaciones de la vida cotidiana, despertar la curiosidad y el espíritu investigador, y sobre todo, a fomentar la autonomía e independencia para solucionar problemas.

Para cumplir con el papel de docente creativo, es necesaria una formación continua y el suficiente conocimiento sobre el desarrollo humano como para saber la importancia de respetar el progreso natural de la mente del alumnado. Además de esto, se debe de utilizar una metodología que fomente la creatividad y respete este proceso evolutivo de los niños. De la Torre (2003) plantea que “La creatividad docente se manifiesta en la propuesta de objetivos didácticos, en las actividades de aprendizaje, en la evaluación, pero sobre todo en la metodología utilizada” (citado en Klimenko, 2008, p. 201). En definitiva:

el docente debe creer lo que está haciendo, debe ser reflexivo, y abierto a los cambios necesarios que le permitan obtener los resultados deseados. Y para ello debe prepararse tanto teóricamente como en la práctica, aprendiendo a observar el proceso que se lleva a cabo en su aula (Cemades, 2008, p. 12).

2.3.2. *Cómo medir la creatividad*

El estudio de los procesos creativos se remonta a principios del siglo XX, cuando Wallas (1926) habló de los estados de preparación, incubación, iluminación y habilidades de validación. Sin embargo, en la actualidad, los modelos de medición están relacionados con el pensamiento divergente. Miller (2009), basándose en las teorías de otros autores como Guilford (1951), Clapham (1997) o Davis (2004), presentó la siguiente escala para identificar los procesos creativos:

- Lluvia de ideas (*Brainstorming*): consiste en la capacidad para dar la mayor cantidad de respuestas posibles sin tener en cuenta la plausibilidad, no se pasa a juzgar o criticar las respuestas planteadas.
- Pensamiento metafórico y analógico (*Metaphorical & Analogical Thinking*): esta estrategia marca mayor énfasis en los aspectos cualitativos de las ideas generadas. El uso del pensamiento metafórico y analógico implica captar ideas de un contexto y aplicarlas a uno nuevo, produciendo una transformación de este y estableciendo conexión entre el problema en cuestiones y otra situación similar relacionada.
- Toma de perspectiva (*Perspective-taking*): es la capacidad de entender el pensamiento de las otras personas. Se refiere al acto de comparar las diferentes perspectivas de una situación y a lograr cambiar la propia con el fin de adquirir una única solución al problema.
- Otros programas de combinación (*Other Combination Programs*): en este punto de la escala, Miller (2009) menciona otros procesos de entrenamiento de la creatividad, como, por ejemplo, el Programa de Capacitación en Creatividad de Pardue (PCTP), de Feldhusen, Treffinger y Bahlke (1970) o la técnica Seis Sombreros de De Bono (1994), en los cuales no se va a profundizar en esta revisión sistemática.
- Imágenes (*Imagery*): hace referencia a la capacidad de visualizar internamente el problema, imaginarlo mentalmente y de forma visual, para, de esta forma, buscar una solución. Asegura que la imaginación ha sido tradicionalmente concebida como uno de los elementos más importantes del proceso creativo.
- Incubación (*Incubation*): este es un proceso cognitivo relacionado con la creatividad, sin embargo, está menos relacionado con la instrucción directa de esta. Se refiere a un proceso de actividad mental inconsciente, que de forma involuntaria trabaja por la búsqueda de la solución.

- Flujo de ideas (*Flow*): proceso similar al de incubación, pues es casi automático y sin esfuerzo, pero es resultado de una situación de alta concentración. Se necesita experiencia para desarrollarlo y es un proceso difícil de explicar empíricamente.

Desde el punto de vista educativo, Casado (2018) menciona algunos de los test más conocidos para evaluar la creatividad este ámbito. Estos son:

- Test de Pensamiento Creativo de Torrance (TTCT, 1974).
- Cuestionario para valorar la creatividad (Martínez y Rimm, 1985).
- Cuestionario de Bennassar (1994).
- Subescala de creatividad de la Escala de Características de Comportamiento de los escolares (Renzulli et al. 2001).
- Test de asociación de palabras (Garaigordobil, 2004).
- Test de Creatividad Infantil (TCI) (Romo, Alfonso y Sánchez, 2008).

2.3.3. Importancia de desarrollar la inteligencia emocional en el profesorado

El profesorado cumple con un papel de referencia para el alumnado desde edades escolares tempranas en cuanto a comportamientos, acciones o sentimientos. Es por ello, que los docentes deben poseer habilidades emocionales, así como la capacidad de transmitir las a los discentes.

En esta línea, Extremera y Fernández-Berrocal (2004) señalan que dos de las razones por las cuales el profesorado debe poseer inteligencia emocional son porque el contexto del aula es uno de los entornos de mayor impacto social y emocional sobre el alumnado; y porque poseer un nivel adecuado de inteligencia emocional, ayuda al profesorado a afrontar las diferentes situaciones del día a día y el estrés laboral que afecta a gran parte de las personas que componen este gremio.

Vargas (2004), comenta que “el control emocional, por lo tanto, consiste en analizar las situaciones emocionales con el fin de controlarlas” (p. 109). Además, asegura que es importante que el docente tenga conocimiento sobre los sentimientos y emociones y cómo afectan en las relaciones sociales, para poder ejercer de referente.

Además de lo anteriormente citado, Cruz y Silverio (2020), exponen que, es muy importante que los docentes desarrollen su inteligencia emocional, no solo porque así se aseguran ejercer correctamente su labor mientras gozan de una buena salud mental, sino que,

de esta forma, podrán afrontar aquellos retos que se le presenten en el aula con mayor seguridad y confianza en sí mismos.

Goleman (2019), explica en su libro cómo puede ayudar el control de las emociones a alumnado en situación de riesgo social, que esté sufriendo estrés postraumático o simplemente, alumnado con baja autoestima. Situaciones a las que deben hacer frente multitud de docentes sin haber adquirido formación académica sobre ello.

Cualquier acontecimiento traumático –un incendio, un accidente de automóvil, una catástrofe natural como, por ejemplo, un terremoto o un huracán, una violación o un asalto– (...) que, en la mayor parte de los casos, dejan una huella indeleble en su cerebro (Goleman, 2019, p. 312).

Remontándonos a la actualidad, la situación vivida desde el último año, en referencia a la pandemia mundial, puede ser el desenlace de grandes traumas o fobias tanto en alumnado como en profesorado, por lo que la correcta transmisión del conocimiento y control de las emociones, es una necesidad en la sociedad actual.

2.3.4. Cómo medir la inteligencia emocional

El desarrollo de este modelo teórico implicó la necesidad de evaluar las dimensiones emocionales propuestas y, por tanto, la elaboración de diferentes enfoques de medida. Cualquier instrumento debe cumplir una serie de criterios psicométricos validados. En especial, además de indicadores claros de fiabilidad y validez, cuando surge un nuevo constructo, las herramientas desarrolladas deben mostrar que no valoran simplemente otras dimensiones psicológicas ya conocidas como los rasgos de personalidad, la inteligencia cognitiva o las habilidades sociales. Tres son los acercamientos que más se han empleado en la evaluación de la IE: los instrumentos de auto-informe, los test de ejecución y los informes de observadores externos. Concretamente, el modelo de Mayer y Salovey ha basado sus investigaciones en los dos primeros métodos (Extremera y Fernández-Berrocal, 2005). A continuación, se describirán estos métodos de evaluación, pero no se profundizará en ellos, puesto que no es el tema principal de esta revisión sistemática.

Auto-informe. De las primeras herramientas utilizadas para el estudio de los casos, fue la desarrollada por Salovey, Mayer, Goldman, Turvey y Palfai (1995), denominada Trait Meta-Mood Scale, TMMS en adelante. Esta se trata de una serie de cuestionarios que miden la

empatía, ansiedad social, autoestima, depresión o la satisfacción interpersonal. (Salovey, Stroud, Woodlery y Epel, 2002):

En España, se creó una versión reducida y modificada denominada TMMS-24 (Fernández-Berrocal, Extremera y Ramos, 2004). Esta versión mantiene la misma estructura que la original y, a través de 24 ítems, evalúa tres dimensiones (8 ítems por factor): Atención a los sentimientos, Claridad emocional y Reparación de las emociones. (Anexo 1) (Extremera y Fernández-Berrocal, 2005, p. 74)

Test de ejecución. Hasta la actualidad, pocos han sido los expertos en diseñar una herramienta fiable y válida para medir la inteligencia emocional a través de tareas de ejecución. Los primeros en crearla, con la intención de suplir las dificultades resultantes del auto-informe, fueron Salovey, Mayer y Caruso (2002), dando lugar al “Mayer-Salovey-Caruso Emotional Intelligence Test”, MSCEIT en adelante.

En el MSCEIT se expone a los participantes un total de ocho test emocionales de diversa índole, mediante los cuales, según sus respuestas, obtendrán un resultado cuantitativo a interpretar en una escala (Extremera y Fernández-Berrocal, 2005). Un ejemplo de ítem de este test, puede ser el de la presentación de una imagen de la cual se deberá evaluar en qué medida refleja las emociones de tristeza y alegría.

Para finalizar, se plantean 10 elementos que el docente o evaluador debería tener en cuenta a la hora de seleccionar el instrumento más adecuado para medir la inteligencia emocional, ya sean algunos de los anteriores u otros (Extremera y Fernández-Berrocal, 2005, pp. 82-85):

1. Habilidades emocionales básicas versus competencias más generales.
2. Áreas específicas de evaluación.
3. Facilidad de administración.
4. Limitación del tiempo disponible.
5. Problemas de sesgo debido al cansancio en la cumplimentación.
6. Problemas de sesgo debido a la deseabilidad social o por fingir mejores respuestas.
7. Disponibilidad de recursos personales y materiales.
8. Recursos económicos limitados.
9. Características de los niños a evaluar (edad o capacidad lingüística).
10. Solapamiento con otras habilidades del alumno.

3. DISEÑO METODOLÓGICO

El presente trabajo consiste en una revisión sistemática sobre los diferentes estudios realizados en referencia a la creatividad y la inteligencia emocional en los docentes, así como la necesidad de contar con ambas características para llevar a cabo una correcta y lucrativa labor profesional. Este tipo de metodología es considerada cualitativa, ya que se trata de un método científico de obtención de resultados no numéricos, aunque entre sus propósitos se encuentre la presentación de cuantificaciones resultantes de los análisis cualitativos.

3.1. Objetivos

El objetivo de este estudio es realizar una revisión sistemática sobre las investigaciones que tomen como variables dependientes la creatividad y la inteligencia emocional como factores fundamentales para el desarrollo de la función docente. Así pues, los objetivos específicos marcados para la realización de esta revisión teórica son los siguientes:

- Analizar las investigaciones que toman como variables de estudio la importancia que se le da a la creatividad y la inteligencia emocional en la labor docente.
- Conocer el punto de vista del profesorado acerca de la utilización de la creatividad e inteligencia emocional a la hora de desempeñar su función docente.
- Describir el perfil de los/as docentes creativos/as e inteligentes emocionalmente para el desempeño de su rol.
- Conocer las ventajas y limitaciones a las que se ve sometido el personal docente a la hora de desarrollar un proceso de enseñanza-aprendizaje basado en la creatividad e inteligencia emocional.

3.2. Método

Tal y como se ha expuesto recientemente, en este trabajo se realiza una revisión sistemática. Este tipo de estudios es utilizado para analizar y contrastar teorías acerca de un fenómeno, en este caso, sobre la creatividad y la inteligencia emocional. Rodríguez (2019) explica que una revisión sistemática es un estudio cuyo objetivo es identificar, analizar e interpretar aquellas evidencias producto de estudios ya realizados y relacionados con un tema de investigación específico.

Para llevar a cabo de forma efectiva una revisión sistemática, se debe realizar una selección y cribado de artículos e investigaciones con la ayuda de ecuaciones de búsquedas que se basan en las palabras claves elegidas para efectuar la revisión. Además, se toman como referencia los objetivos planteados en el estudio para realizar las búsquedas de investigaciones en las principales bases de datos de referencias bibliográficas descritas a continuación. Finalmente, se analizan e interpretan los datos obtenidos.

Esta revisión sistemática se ha elaborado con base a la declaración PRISMA (Moher et al., 2015), incluyendo los puntos de procedimiento de búsqueda, criterios de inclusión y exclusión de documentos y análisis de la información.

3.3. Procedimiento de búsqueda

Para la búsqueda bibliográfica se han utilizado las bases de datos siguientes: *Web of Science*, *Scopus*, *SciELO* y *ERIC*. En este trabajo se ha procurado seleccionar documentos de investigaciones recientes, sin embargo, se ha encontrado que los estudios sobre creatividad e inteligencia emocional centrados en el profesorado son escasos, aun existiendo relación entre estas dimensiones.

Con motivo del amplio abanico de posibilidades del tema de estudio, y el interés por estudiar el grado de creatividad e inteligencia emocional de los docentes y la influencia de estas características en su labor, se han decidido excluir las búsquedas que unificaban ambas dimensiones, tras comprobar que la gran mayoría de resultados no correspondían al ámbito educativo. Por ello, para realizar la búsqueda de esta revisión se han utilizado términos clave como: (*creatividad* OR *creativity*) AND (*docentes* OR *profesorado* OR *teacher*); (“*inteligencia emocional*” OR “*emotional intelligence*”) AND (*docentes* OR *profesorado* OR *educación*); y (*creatividad* AND “*inteligencia emocional*” AND (*profesorado* OR *docentes*)).

3.4. Criterios de inclusión y exclusión de documentos

Los criterios de inclusión y exclusión de documentos para realizar este estudio se han basado en las siguientes características:

1. Que se investigue en qué medida presenta desarrollada la creatividad el profesorado de cualquier nivel educativo, excluyendo aquellos estudios que no mencionan la creatividad en la docencia.

2. Que se investigue en qué medida utiliza o trabaja la inteligencia emocional el profesorado de cualquier nivel educativo, excluyendo aquellos estudios que no traten sobre inteligencia emocional en la labor docente.
3. Que el estudio esté elaborado sobre docentes de cualquier nivel educativo o que demuestre los efectos de la labor docente en el alumnado, excluyendo aquellos estudios realizados en el alumnado sin la finalidad de conocer cómo influye la labor docente en este.
4. Que los artículos estén publicados en revistas que se encuentren en el *Directory of Open Access Journals*, excluyendo aquellos que sean de estén en webs de pago o suscripción.
5. Que sean artículos publicados 2013 en adelante, excluyendo todos los artículos publicados antes de ese año.
6. Que sean trabajos de investigación basados en la recogida de muestras mediante análisis cuantitativos o cualitativos; excluyendo trabajos cuya población o muestra no sean personas.
7. Que sean artículos científicos que hayan pasado la evaluación por pares, excluyendo trabajos como Trabajos Fin de Grado o Máster, reseñas, monográficos, etc.

3.5 Análisis de la información

Para empezar, se introdujeron las ecuaciones o estrategias de búsqueda en las cuatro bases de datos seleccionadas para efectuar las pesquisas de los artículos. A continuación, se utilizaron las opciones de filtrado que las bases de datos ofrecían para tratar de seleccionar y aplicar los criterios de inclusión. Una vez obtenidos entre 1 y 100 resultados, se revisaron los títulos y los resúmenes; descartando aquellos manuscritos que no cumplieran con los criterios propuestos para esta revisión.

Finalmente, se obtuvieron un total de 12 artículos que cumplen con los criterios de inclusión, así como 2 documentos que no cumplen con ninguno de los criterios, pero que son de gran utilidad para la realización de esta revisión. A continuación, se exponen los resultados de la búsqueda en función de cada base de datos.

En primer lugar, se llevaron a cabo dos búsquedas en la base de datos *Web of Science*:

- Primera búsqueda con los términos creatividad AND docentes, de la cual resultaron 82 documentos iniciales, a los que se filtró que fueran del 2013 en adelante;

quedando como resultado 55 artículos. Tras aplicar los criterios de inclusión y exclusión se seleccionó 1 artículo (Anexo 2.1.).

- La segunda búsqueda se realizó con “inteligencia emocional” AND maestros. De esta búsqueda se obtuvieron 6 documentos iniciales de los cuales 4 pasaron los criterios de inclusión, pero solo 1 cumplía con el criterio de estar en DOAJ (Anexo 2.2.).

En segundo lugar, se utilizó el motor de búsqueda *Scopus*, en el cual también se realizaron dos búsquedas:

- La primera búsqueda en Scopus se realizó con creatividad AND docentes, de la cual se obtuvieron 334 resultados. Tras haber aplicado los filtros oportunos resultaron 56 documentos, de los cuales solo se eligió 1 por pasar los criterios fijados (Anexo 2.3.).
- Respecto a la búsqueda con Inteligencia emocional AND docentes se consiguieron 56 resultados, que al filtrar con acceso abierto quedaron 4 y, finalmente, al pasar los criterios de inclusión y exclusión, fueron seleccionado 3 documentos (Anexo 2.4.).

En tercer lugar, *SciELO* fue la base de datos utilizada para realizar tres búsquedas diferentes:

- En un primer momento se introdujo la siguiente ecuación de búsqueda: creatividad AND “inteligencia emocional” AND (profesorado OR docente). Resultaron un total de 6 artículos, de los cuales ninguno cumplía con los criterios, pero 1 fue seleccionado por su cercana relación con el tema de esta revisión (Anexo 2.5.).

Tras solo obtener un resultado en el primer intento conjugando ambos términos, se decidió proceder con búsquedas independientes, tal y como se llevaron a cabo en el resto de buscadores:

- Aplicando la ecuación de creatividad AND (docentes OR profesorado), se obtuvieron 827 documentos en un primer momento, de los cuales tras un filtrado con fecha posterior al 2013 y que fueran relacionados con las áreas de humanidades, educación y psicología, resultaron 90 artículos. Varios estaban duplicados con relación a las búsquedas anteriores o no cumplían los criterios establecidos. Finalmente, se seleccionaron 2 manuscritos, entre los cuales, 1 no cumplía con todos

los criterios, pero se seleccionó para ser analizado en el apartado de resultados (Anexo 2.6.).

- En la búsqueda con la estrategia “inteligencia emocional” AND (profesorado OR docentes), aparecieron 211 resultados que, tras filtrar por fecha y campos de estudio, se quedaron en 33. De éstos, también se seleccionó 1 documento que cumplía con todos los criterios establecidos (Anexo 2.7.).

En cuarto y último lugar, se utilizó la base de datos *ERIC* para llevar a cabo las siguientes búsquedas:

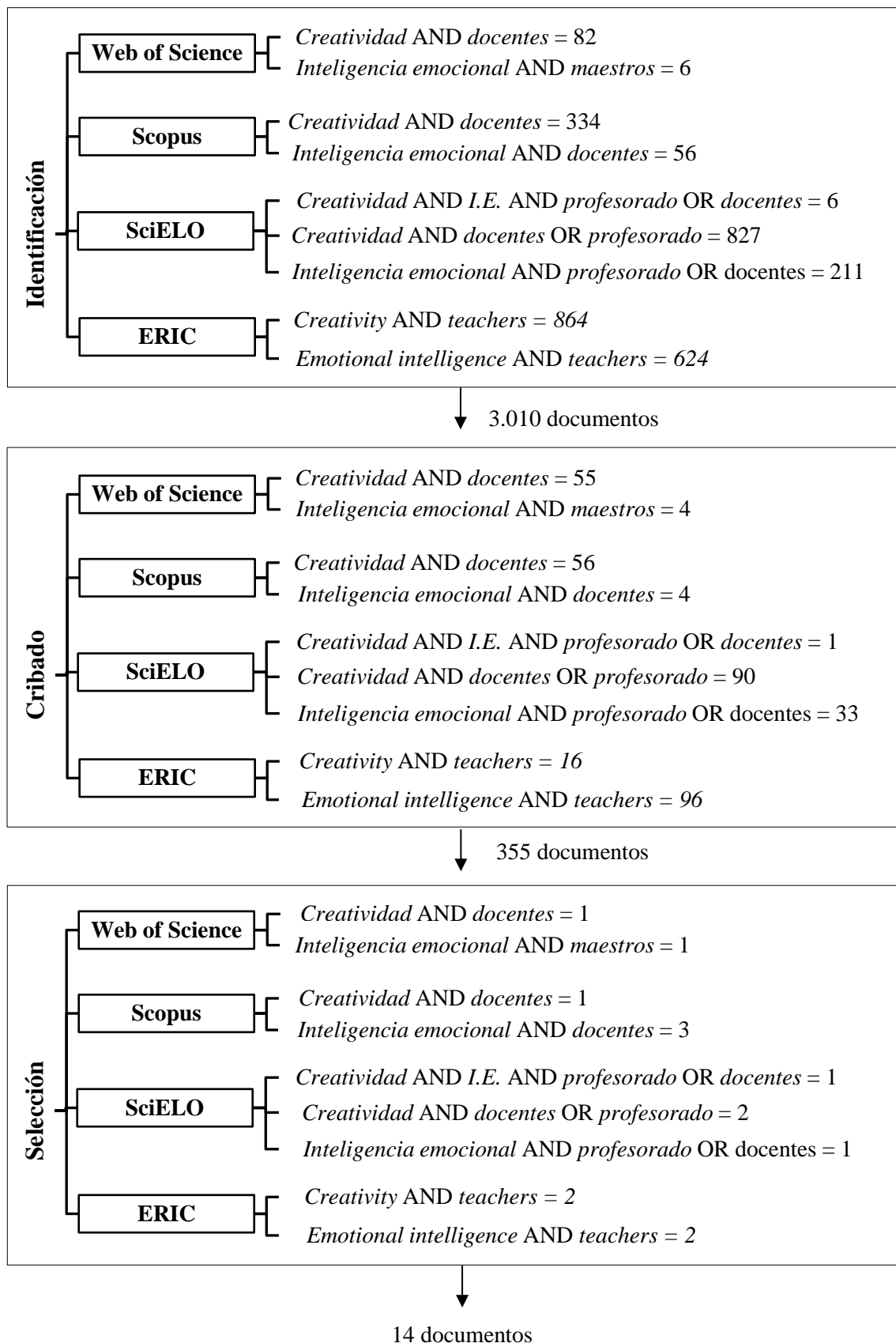
- Una primera búsqueda con los términos *creativity AND teachers*, obteniendo un total de 864 resultados, los cuales, al filtrar por los descriptores “actitudes del maestro y creatividad” y el tipo de documento, se redujeron a 16 resultados. De estos, se seleccionaron 2 documentos, pero solo 1 cumplía con los criterios (Anexo 2.8.).

Una segunda búsqueda con la ecuación “*emotional intelligence*” AND *teachers*, extrajo 624 resultados en un primer momento, al filtrar por año de publicación, por el descriptor (actitudes del maestro) y por el tipo de documento (investigación), se redujo el número de artículos a 96, de los cuales 2 artículos cumplieron con los requisitos (Anexo 2.9.).

A continuación, se muestra en la Figura 2 el proceso de selección de documentos anteriormente explicado.

Figura 2

Proceso de selección de documentos.



A modo de síntesis, se enumeran los artículos seleccionados y se recoge su relación con los criterios de inclusión utilizados en la Tabla 1. De este modo, se podrá comprobar cuáles cumplen cada documento.

Tabla 1

Criterios de inclusión por artículo

Criterios inclusión	Documentos incluidos para la revisión													
	Art. 1	Art. 2	Art. 3	Art. 4	Art. 5	Art. 6	Art. 7	Art. 8	Art. 9	Art. 10	Art. 11	Art. 12	Art. 13	Art. 14
Criterio 1	X	X	X	X	X									
Criterio 2						X	X	X	X	X	X	X		
Criterio 3	X	X	X	X	X									
Criterio 4	X	X	X	X	X	X	X	X	X	X	X	X	X	X
Criterio 5	X	X	X	X	X	X	X	X	X	X	X	X		X
Criterio 6	X	X	X	X	X	X	X	X	X	X	X	X	X	X
Criterio 7	X	X	X	X	X	X	X	X	X	X	X	X	X	X

Leyenda: Art. 1: Villalobos y Melo (2020); Art. 2: Soriano et al. (2018); Art. 3: Sukran (2018); Art. 4: Morlà et al. (2018); Art. 5: Elisondo y Piga (2020); Art. 6: Isaza-Zapata y Calle-Piedrahíta (2016); Art. 7: Báez et al. (2019); Art. 8: Millán et al.; (2014); Art. 9: Constantino y Navia (2021); Art. 10: Valente et al. (2020); Art. 11: Eryilmaz et al. (2020); Art. 12: Baracsi (2016); Art. 13: Bermejo et al. (2013); Art. 14: Ramírez et al. (2019)

4. RESULTADOS

En los últimos años, pocos han sido los estudios que se han realizado para conocer la eficacia de una figura docente creativa y con dominio de la inteligencia emocional en el aula.

4.1. Presentación de los estudios

Debido a la dificultad para encontrar estudios en relación a la creatividad e inteligencia emocional presente en el profesorado de cualquier nivel educativo y su importancia para ejercer una labor docente de calidad, se han dividido los artículos en tres partes, por un lado los artículos sobre creatividad (Tabla 2), por el otro los de inteligencia emocional (Tabla 3), y, para concluir, un apartado donde se encuentran aquellos documentos que no cumplen con ninguno de los criterios, pero sí aportan información y veracidad a esta investigación de cara al apartado de conclusiones (Tabla 4).

Tabla 2*Artículos sobre la creatividad en docentes*

Año	Autor/es	País	Muestra	Etapas educativa	Objetivos del estudio	Instrumentos	Resultado
2020	Villalobos y Melo	Chile	59 docentes de tres universidades	Univ.	Analizar experiencias de expresión creativa en la práctica pedagógica del profesorado universitario chileno.	Observación estructurada / estudio de campo	Entre el 56% y el 68% del profesorado se preocupa por crear ambientes de aprendizaje creativos y procuran llevar a cabo sesiones originales para motivar al alumnado planteando preguntas divergentes o abiertas. A la hora de evaluar el aprendizaje se utiliza una técnica más reproductiva por exigencias del currículo.
2018	Soriano, de Souza, Nogueira y Boruchovitch	Brasil	66 coordinadores pedagógicos. 35 pertenecientes a escuelas públicas y 35 a privadas.	Primaria	Investigar factores que dificultan al maestro la estimulación del desarrollo de la creatividad del estudiante.	Cuestionario y cuatro preguntas abiertas.	Se destaca el desconocimiento por parte del profesorado sobre técnicas para desarrollar la creatividad obteniendo un 66% en la pública frente a un 93% de desconocimiento en escuelas privadas, así como la estructura rígida de la educación en esta última, no permitiéndoles desarrollar su labor docente de forma libre.
2018	Sukran	Turquía	33 docentes de 3 escuelas públicas	Primaria	Estudiar cómo se promueve la creatividad en las aulas de primaria y conocer la opinión del profesorado sobre la importancia que se da	Entrevistas, observación directa y dibujos.	La totalidad de la muestra considera necesario desarrollar la creatividad y una gran parte asegura que se puede desarrollar partiendo de estrategias del día a día, como la resolución de conflictos, el

					al desarrollo de esta habilidad en la educación de Turquía.		planteamiento de situaciones para desarrollar el pensamiento divergente, la innovación en acciones sociales, etc. Sin embargo, también señalan una serie de obstáculos ante los que deben lidiar para desempeñar una labor docente creativa, entre ellos, el currículo, la falta de libertad y la falta de formación.
2018	Morlà, Eudave y Brunet	México	19 participantes: 8 docentes y 11 estudiantes	Univ.	Analizar los obstáculos que afronta el profesorado universitario para la enseñanza de la creatividad.	Entrevistas semiestructuradas a los docentes, grupos de discusión con alumnado y registro de observación.	Todos los participantes perciben la creatividad y la innovación como elementos centrales en el proceso de aprendizaje, además de considerarla como una herramienta y no como un fin. Se observó la incertidumbre del profesorado frente a la creatividad y destacan la importancia de conocer evidencias de cuáles son aquellos métodos o dinámicas más exitosas para obtener un proceso creativo.
2020	Elisondo y Piga	Argentina	200 personas adultas entre 18 y 78 años	Univ.	Analizar la percepción de los propios procesos creativos de las personas participantes, así como las concepciones, actividades y emociones que condicionan el	Cuestionario y entrevistas semiestructuradas	Se identifica relación entre el desarrollo de actividades creativas y las emociones positivas, así como la autonomía, la búsqueda de alternativas y resolución de problemas. La mayor parte de la población de muestra, considera que tanto el personal docente, como las instituciones y las políticas educativas son los principales

desarrollo de dichos procesos.

responsables de construir contextos educativos creativos e innovadores.

Tabla 3

Artículos sobre la inteligencia emocional en docentes

Año	Autor/es	País	Muestra	Etapa Educativa	Objetivos del estudio	Instrumentos	Resultados
2016	Isaza-Zapata y Calle-Piedrahíta	Colombia	110 docentes	Primaria	Analizar el perfil de IE y social de la muestra.	Cuestionario: Inventario de Inteligencia Emocional de Sojo y Guarino (2006)	El profesorado con inteligencia emocional presenta características positivas a la hora de ejercer su labor docente. El 94,55% manifestó que llevar a cabo una metodología basada en la IE, se obtiene una mejor interacción y comprensión por parte del alumnado.
2019	Báez, Zurita, Martínez y Zagalaz	España	160 docentes	Infantil y Ciclos Formativos (<10%), Primaria (25,6%), Secundaria (23,8%), y Universidad (28,7%).	Comprobar las propiedades psicométricas del TMSS-24 y MLQ-5X en docentes, describir la competencia de IE y liderazgo de estos, y establecer las relaciones de estas con el tipo de enseñanza que se imparte.	Hoja de Autorregistro, MLQ-5x de Bass y Avolio (1999) y TMMS-24 (2004)	No se detectan diferencias en función del tipo de enseñanza y se observan mejoras en la labor docente y ambiente de clase con motivo del dominio de la IE del profesorado tras la implementación de programas por parte de las administraciones educativas, mejorando también de esta forma la percepción intra e interpersonal del alumnado.

2014	Millán, García-Álvarez y D'Aubeterre	Venezuela	199 docentes de 26 universidades.	Univ.	Confirmar el valor de la IE y la disposición a fluir en el trabajo como factores de protección personal ante las fuentes de estrés laboral y como promotores del bienestar psicológico.	Escala de Bienestar Psicológico (EBP) (1998-2007), Escala de Disposición a Fluir en el Trabajo (EDFT-3) (2012), TMMS-24 (2004) y el Inventario de Percepción de Estresores en Docentes Universitarios (IPED-U) (2011).	Se demuestra que, tanto la IE como la disposición a fluir en el trabajo son constructos que, en niveles adecuados, mejoran el bienestar psicológico del profesorado, actuando como factores que promocionan la salud. Por ello, se manifiesta que desarrollar intervenciones basadas en estas habilidades favorecerían el bienestar psicológico de todo el contexto.
2021	Constantino y Navia	España	79 docentes de educación física.	Secund.	Analizar el nivel de penetración de técnicas de desarrollo de la IE y en particular del mindfulness, así como las posibles dificultades de la práctica docente para llevarlas a cabo.	Cuestionario ad-hoc.	El 81% del profesorado asegura que recibió una escasa formación universitaria frente al 19% que afirmó haberla recibido de calidad. Además, se destaca que el 47% planifica los contenidos para desarrollar la IE, frente al 53% que confirma no tener en cuenta la inteligencia emocional en su práctica docente. Por lo tanto, los resultados confirman la presencia de dificultades en la inclusión de técnicas en habilidades de desarrollo de la IE en el curriculum educativo y en la organización de los contenidos en parte del profesorado.

2020	Valente, Lourenço, Alves y Dominguez- Lara	Portugal	634 docentes	Infantil y Primaria	Examinar la relación entre las capacidades de IE del profesorado, su eficacia en la enseñanza y en la gestión del aula; y analizar la relación entre las características del profesorado, su formación y sus capacidades de IE.	Cuestionarios: <i>Emotional Skills and Competence Questionnaire</i> (ESCQ), Takšić (2000-2001); y el <i>Teacher Efficacy in Classroom Management and Discipline Scale</i> (TECMDS), Emmer y Hickman (1991)	El profesorado que tiende a contar con un nivel alto de percepción, expresión y manejo de las emociones presenta niveles superiores de eficacia docente y manejo del aula. Existe relación entre la capacidad de IE del profesorado y la capacidad de comprender a su alumnado, y, en consecuencia, llevar a cabo un correcto funcionamiento del aula.
2020	Eryilmaz, Satıcı y Deniz	Turquía	263 docentes	-	Conocer la relación entre la adaptabilidad profesional de los docentes, la inteligencia emocional, el esfuerzo por alcanzar metas y el establecimiento de metas de vida.	Cuestionario: <i>Trait Emotional Intelligence Questionnaire - Short Form</i> (TEIQue-SF; Petrides y Furnham, 2000-2001)	Los resultados indican que el establecimiento de metas de vida y el esfuerzo realizado por el profesorado por alcanzarlas influye en gran medida en su adaptabilidad profesional. Asimismo, y con más relación con esta revisión, se observa cómo contribuye por completo el nivel de IE que presentan sobre la capacidad de desempeñar correctamente su función y el esfuerzo realizado para ello, aumentando su compromiso con el trabajo y con su proceso de enseñanza.

2016	Baracsi	Hungría	707 docentes	Primaria y secundaria	Resaltar las características de la IE en el profesorado	Cuestionario	Se ha podido detectar que el punto débil de la IE en los docentes es el dominio y control de sus propias emociones. Una cuarta parte considera que puede interpretar correctamente las emociones de su pareja y personas más íntimas, pero no de su alumnado. Sin embargo, la mayoría cree que, en caso de detectar las emociones del alumnado, son capaces de interactuar correctamente para lidiar con ellas.
------	---------	---------	--------------	-----------------------	---	--------------	---

Durante las búsquedas de estudios que tratasen sobre la importancia de la creatividad e inteligencia emocional en la labor docente detalladas anteriormente, se encontraron dos investigaciones que interrelacionan ambos aspectos, aunque sin cumplir alguno de los criterios de inclusión, como el de ser una investigación enfocada en el profesorado o el de ser posterior al 2014. No obstante, aun sin cumplir con dichos criterios, se ha considerado su inclusión en esta revisión dada la relevancia de sus resultados y para ser argumentado en el apartado de discusión.

Tabla 4*Artículos sobre creatividad e inteligencia emocional en el alumnado*

Año	Autor/a/es	País	Muestra	Etapas educativa	Objetivos del estudio	Instrumentos	Resultado
2013	Bermejo, Prieto, Fernández, Soto y Sainz	España	1.024 estudiantes de Murcia y Alicante.	Secundaria	Estudiar el perfil cognitivo-creativo del alumnado que destaque por su inteligencia emocional.	Cuestionarios: <i>Inventario de cociente emocional</i> (Baron & Parker, 2000), <i>Prueba de Aptitud Diferencial-5</i> (DAT-5) (Bennett, Seashore y Wesman, 2000) y algunos pruebas de la <i>BADyG</i> , <i>Batería de Aptitudes Diferenciales y Generales</i> (Yuste, Martínez y Galve, 1998) y el <i>Test de Pensamiento Creativo de Torrance</i> (TTCT) (Torrance, 1974)	El alumnado que se auto percibe con mayor talento emocional es el que obtiene menores puntuaciones en casi todas las variables de inteligencia psicométrica, en particular, el alumnado con alta IE obtiene menores puntuaciones en las áreas de razonamiento numérico, razonamiento abstracto, razonamiento espacial, ortografía y en las áreas de rapidez y exactitud perceptiva. Respecto a la creatividad, el alumnado con alta IE obtiene puntuaciones superiores en originalidad y elaboración, aunque estas diferencias no son estadísticamente significativas.
2019	Ramírez, Navas y López	España	100 estudiantes de Andalucía (42) y de Madrid (58)	Secundaria	Estudiar la relación entre creatividad, género, edad e inteligencias múltiples.	<i>Escala Comportamental Ideacional de Runco</i> (RIBS) de Runco, Pluncker y Lim (2000-2001) y el <i>Cuestionario de Inteligencias Múltiples</i> de Armstrong (1999)	Los resultados han demostrado que, por un lado, existen diferencias significativas entre creatividad e inteligencias múltiples en función del género, siendo el género femenino el que obtiene mejores puntuaciones estadísticamente significativas frente al masculino; y, por el otro lado, existe una relación significativa y positiva entre la creatividad y alguna de las inteligencias múltiples, entre ellas, la intrapersonal.

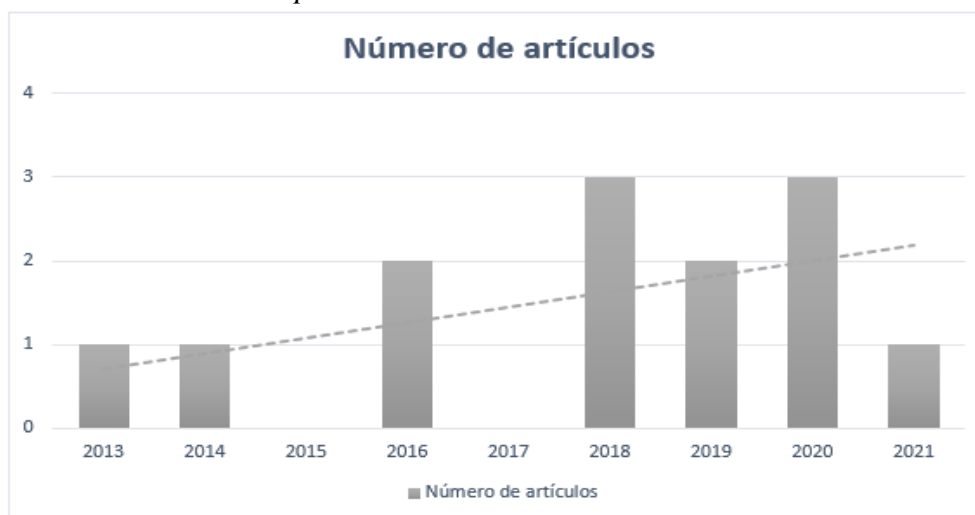
4.2. Análisis en función del año, lugar de los estudios y número de artículos

Tal y como se adelantó, en los últimos años pocos han sido los estudios realizados sobre la repercusión de la creatividad y la inteligencia emocional en la labor docente del profesorado, de hecho, ninguno de los estudios encontrados investiga sobre ambas cualidades en conjunto, a excepción de los estudios realizados sobre el alumnado e incluidos de forma excepcional en esta revisión.

No obstante, a continuación, se recogerán la totalidad de los resultados obtenidos sin diferenciación entre ellos. Por un lado, y en referencia a los años de publicación, podemos observar en la Figura 3 cómo la tendencia ha aumentado a lo largo del tiempo, desde el 2013 hasta el 2021.

Figura 3

Número de artículos revisados por año.

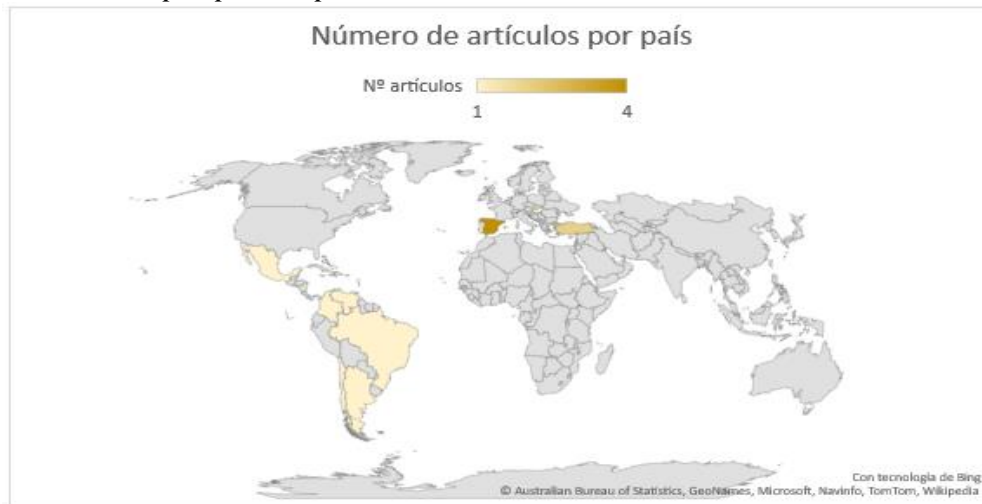


Por otro lado, en cuanto a los países de publicación, se puede observar que 5 de los estudios (Villalobos y Melo, 2020; Soriano et al., 2018; Elisondo y Piga, 2020; Isaza-Zapata y Calle-Piedrahíta, 2016; y Millán et al., 2014) han sido realizados en Latinoamérica, concretamente en Chile, Brasil, Argentina, Colombia y Venezuela, resultando un documento de cada país. También se encuentra otra de las investigaciones en México (Morlà et al., 2018), sumando un total de 6 documentos en el continente americano.

En el caso del continente europeo, podemos observar cómo predominan 4 estudios realizados en España (Báez et al., 2019; Constantino y Navia, 2021; Bermejo et al., 2013; y Ramírez et al., 2019), frente a los 2 realizados en Turquía (Sukran, 2018 y Eryilmaz et al.,

2020), Hungría (Baracsi, 2016) y Portugal (Valente et al., 2020), sumando un total de 8 artículos de investigaciones en todo el continente. De igual manera, y a pesar de contar con estudios realizados en diversos países, estos son escasos y teniendo en cuenta la relevancia del tema de esta revisión, se hace necesario aumentar las investigaciones.

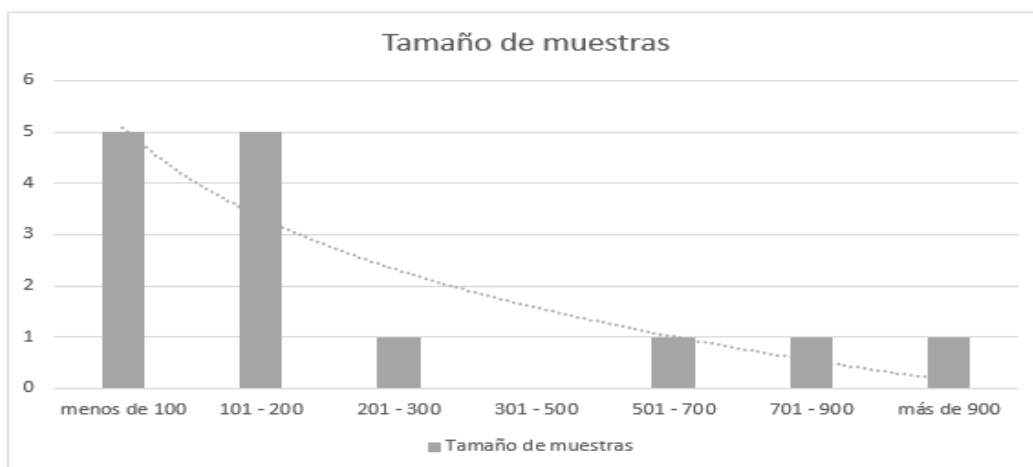
Figura 4
Número de artículos por país de publicación.



4.3. Análisis en función del tamaño de las muestras

En algunos de los documentos las muestras han sido bastante inferiores a lo deseado, pero, con motivo de la falta de investigaciones acerca del tema, no se descartaron. Con ello, podemos observar en la Figura 5 como el número de la muestra en los estudios seleccionados tiende a disminuir cuanto mayor es este, obteniendo una media de 261 participantes.

Figura 5
Tamaño de la muestra.



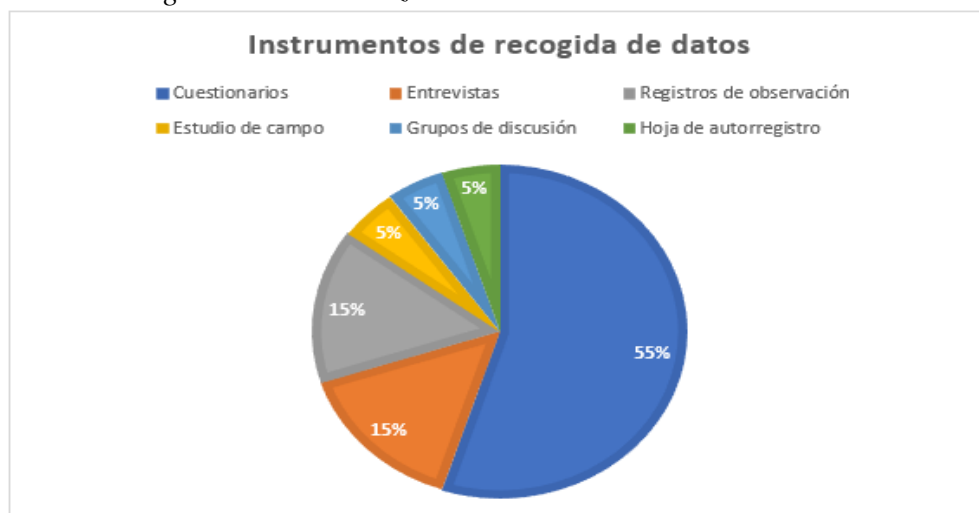
4.4. Análisis en función de las etapas educativas e instrumentos utilizados

De los 14 estudios seleccionados para esta revisión, 1 fue realizado en la etapa de Infantil y Primaria (Valente et al., 2020), 3 en Primaria (Soriano et al., 2018; Sukran, 2018; e Isaza-Zapata y Calle-Piedrahíta, 2016), 1 en Primaria y Secundaria (Baracsi, 2016), 3 en la etapa de Secundaria (Constantino y Navia, 2021; Bermejo et al., 2013; y Ramírez et al., 2019), 4 en la Universitaria (Villalobos y Melo, 2020; Morlà et al., 2018; Elisondo y Piga, 2020; y Millán et al., 2014), 1 en todos los niveles de estudios (Báez et al., 2019) y 1 de ellos no especifica en qué etapa se realizó la investigación (Eryilmaz et al., 2020).

En cuanto a los instrumentos utilizados, podemos observar en la Figura 6 cómo predominan los cuestionarios, seguidos por las entrevistas y registros de observación, frente a los estudios de campo, grupos de discusión u hoja de autorregistro, que fueron utilizados en menor medida.

Figura 6

Instrumentos de recogida de datos utilizados.



4.5. Análisis comparativo de los resultados

Para continuar con la organización llevada a cabo en este apartado en cuanto a los documentos encontrados, a continuación, se procede a dividir en tres categorías los resultados obtenidos: 1) creatividad en docentes, 2) Inteligencia emocional en docentes y 3) características generales del perfil creativo y de inteligencia emocional en alumnado.

4.5.1. Creatividad en docentes

Dentro de esta categoría, se encuentran 5 de los 14 trabajos incluidos en esta revisión, Villalobos y Melo (2020), Soriano et al. (2018), Sukran (2018), Morlà et al. (2018) y Elisondo y Piga (2020). De estos 5, en 4 de ellos (Villalobos y Melo, 2020; Sukran, 2018; Morlà et al., 2018; y Elisondo y Piga, 2020) se refleja que el profesorado se preocupa por crear un ambiente de aprendizaje creativo, ideando sesiones innovadoras y originales. Además, consideran la creatividad como una herramienta positiva de obtención de resultados más que el fin en cuestiones.

También coinciden en 3 de los estudios (Villalobos y Melo, 2020; Soriano et al., 2018; y Sukran, 2018) en que la rigidez del currículo, sobre todo en el proceso evaluativo, es la principal causa de falta de creatividad e innovación en el proceso de enseñanza-aprendizaje. A parte de estas cuestiones, también afirman en 2 de las investigaciones (Soriano et al., 2018; y Morlà et al., 2018), que el profesorado siente cierto desconocimiento y falta de formación acerca de las diferentes técnicas creativas a llevar a cabo, así como información sobre las más efectivas. Por último, en uno de los artículos (Elisondo y Piga, 2020) se expone, bajo el punto de vista del personal docente de la muestra, que la principal responsabilidad de crear contextos educativos creativos e innovadores es tanto el profesorado, como de las instituciones y de los responsables políticos de educación.

4.5.2. Inteligencia Emocional en docentes

En esta categoría se sitúan 7 de los 9 artículos restantes, Isaza-Zapata y Calle-Piedrahíta (2016), Báez et al. (2019), Valente et al. (2020), Eryilmaz et al. (2020) y Baracsi, 2016. Entre ellos, 4 (Isaza-Zapata y Calle-Piedrahíta, 2016; Báez et al., 2019; Millán et al., 2014; y Valente et al., 2020) coinciden en que el profesorado percibe la inteligencia emocional como una característica positiva que mejora la interacción y comprensión con el alumnado y compañeros/as de trabajo. Además, dominar la IE influye en desempeñar una eficiente labor docente y proporcionar un ambiente de clase agradable.

El resto de los artículos exponen que el dominio de la IE favorece a la salud y bienestar psicológico del profesorado; que un gran número de docentes se siente poco formado sobre cómo incluir las IE en el aula; y, finalmente, que algunos de estos profesionales presentan dificultad para manejar sus propias emociones, lo cual les dificulta identificar y solventar las ajenas.

4.5.3. Características generales del perfil creativo y de inteligencia emocional en alumnado

En esta última categoría encontramos los 2 artículos restantes, Bermejo et al. (2013) y Ramírez et al. (2019), que fueron incluidos a pesar de no cumplir con alguno de los criterios de inclusión. Estos se centran en el estudio de la creatividad e IE presente en el alumnado, determinando en uno de ellos que, el alumnado con mayor puntuación en IE, obtiene resultados inferiores en áreas de razonamiento numérico, abstracto o espacial; y en la investigación de Ramírez et al. (2019), se manifiestan los resultados de un estudio en el que se determina que el género femenino tiende a ser más creativo que el masculino, además de que la creatividad está estrechamente relacionada con algunas inteligencias múltiples, como es la inteligencia intrapersonal.

4.6. Discusión de los resultados

Para empezar, los resultados obtenidos muestran que, a pesar de ser temas actuales y que se han estudiado en profundidad en los últimos años como habilidades docentes, pocos son los estudios que evidencian la importancia y nivel de influencia de poseer creatividad e inteligencia emocional en el colectivo docente, considerando estas características como indispensables para ejercer una correcta labor y obtener los mejores resultados en el proceso de enseñanza-aprendizaje. En este sentido, al realizar esta revisión, se han presentado ciertas limitaciones a la hora de recolectar documentos que tuvieran relación con este tema en particular. No obstante, finalmente, se ha logrado recoger una serie de resultados de gran utilidad para este estudio.

En cuanto a la creatividad, se pueden observar similitudes entre las teorías de Carabús et al. (2004) y de Rodari (2006) con las conclusiones obtenidas de los estudios de Villalobos y Melo (2020) y de Morlà et al. (2018) realizados en docentes, ambos coincidiendo en cuanto al rol más adecuado a adoptar por parte de los profesionales, siendo este el de guía y agente motivador, propiciando una serie de situaciones, ambientes y metodologías que fomenten un aprendizaje libre y creativo, que surja de situaciones de la vida cotidiana.

Sin embargo, se ha demostrado con los resultados del documento de Soriano et al. (2018), y la investigación de Sukran (2018), que los docentes sienten cierto desconocimiento acerca de las metodologías más adecuadas para desarrollar este tipo de aprendizaje, así como falta de formación sobre estas, habiendo defendido autores teóricos como Klimenko (2008) que para cumplir con un papel de docente creativo se hace necesaria una formación continua y el suficiente conocimiento del desarrollo humano como para conocer las fases en las que se sitúa el alumnado en cada momento y las necesidades pertinentes. Frente a esto, se debe

comentar, además, que una gran parte de los estudios analizados, como el de Villalobos y Melo (2020), Sukran (2018) y Elisondo y Piga (2020), concluyen que las limitaciones impuestas por las políticas educativas y el currículo son una de las principales razones de falta de creatividad en las aulas de multitud de países como Turquía, Argentina o Chile. Es por ello por lo que destinan la responsabilidad de implantar contextos educativos creativos e innovadores a los políticos, las instituciones y, por último, al personal docente, ya que estos últimos son quienes deberán desempeñar la función directamente sobre el alumnado y de ellos dependerá su correcta ejecución o no.

En referencia a la inteligencia emocional, autores como Extremera y Fernández-Berrocal (2004) y Vargas (2004), coinciden, por un lado, en la importancia del buen dominio de las emociones en el colectivo docente para lograr ejercer una correcta labor, dada la necesidad de afrontar en el día a día situaciones con gran influencia emocional, tanto propias como del alumnado, necesitando, según el caso, ejercer una inteligencia intra o interpersonal. Estudios como el de Isaza-Zapata y Calle-Piedrahíta (2016), Valente et al. (2020) y Eryilmaz et al. (2020) demuestran que la gran mayoría del profesorado cuenta con esta habilidad desarrollada y logran desempeñar una labor docente basada en la inteligencia emocional. Sin embargo, aún existe un reducido porcentaje de docentes, como el recogido en el estudio de Baracsi (2016), que desconoce cómo afrontar situaciones emocionales de su alumnado y, además, no logra percibir las emociones de estos; o como el de la investigación de Constantino y Navia (2021), en el que el 81% del profesorado asegura no haber recibido la formación necesaria acerca de cómo gestionar la inteligencia emocional para lograr desempeñar una labor docente. Por lo tanto, existe parte del colectivo que no ha desarrollado lo suficiente su inteligencia interpersonal o necesita trabajarla.

Además, Cruz y Silverio (2020) exponen en su teoría sobre la IE que esta, aparte de beneficiar al ambiente del aula y a la salud del profesorado como anteriormente se mencionó, también tiene relación con la capacidad de afrontar retos y situaciones que se presenten en el día a día con mayor seguridad y confianza en uno mismo, tomando relación con la adaptabilidad mencionada en el estudio de Eryilmaz et al. (2020), donde los resultados indican que, el establecimiento de metas y el esfuerzo realizado por el profesorado por alcanzarlas, influye en el desempeño de su función y adaptabilidad ante las diferentes situaciones y circunstancias.

Por otro lado, Extremera y Fernández-Berrocal (2004) y Vargas (2004) exponen que el dominio de la inteligencia emocional también es de suma importancia para lograr un nivel de

bienestar personal y de prevención de los efectos del estrés laboral. En este punto coinciden con el estudio realizado por Millán et al. (2014), en el cual se recoge que aquellos docentes con mayor dominio de la IE cuentan con un nivel de bienestar psicológico superior al profesorado que no domina el factor emocional.

5. CONCLUSIONES

En esta revisión sistemática se han realizado 9 búsquedas en cuatro bases de datos diferentes basadas en los objetivos fijados previamente, teniéndolos presentes constantemente a lo largo del estudio con la finalidad de darles respuesta.

En cuanto al primer objetivo, *analizar las investigaciones que toman como variables de estudio la importancia que se le da a la creatividad y la inteligencia emocional en la labor docente*, siendo este el más generalizado, se puede considerar alcanzado, aunque con limitaciones a la hora de estudiar la influencia de ambas vertientes sobre la labor docente, ya que en ninguno de los artículos se analizaron conjuntamente y se hizo necesario separar las búsquedas por categorías. No obstante, con los resultados obtenidos, se ha logrado demostrar que tanto la creatividad como la IE son de gran importancia para desarrollar una acción docente positiva para el alumnado, siendo el profesorado consciente de esta importancia y procurando siempre incluir en sus lecciones metodologías que propicien el desarrollo de la creatividad y el respeto por las emociones, identificando y gestionando éstas para mantener un clima agradable en el aula.

Respecto al segundo objetivo, *conocer el punto de vista del profesorado acerca de la utilización de la creatividad e inteligencia emocional a la hora de desempeñar su función docente*, estando este estrechamente ligado al primero, se puede resolver con la afirmación de Carabús et al. (2004) sobre la transmisión del hábito y actitud de percibir el aprendizaje como algo positivo y útil para la vida, ya que este es el rol mayoritariamente adquirido por el personal docente de las diferentes muestras analizadas a la hora de desempeñar su función, intentando siempre transmitir al alumnado que lo importante es el proceso y no el resultado en sí y actuando de guía durante este proceso. Además, en estudios como el de Isaza-Zapata y Calle-Piedrahíta (2016) el 94,55% del profesorado de la muestra manifestó que, al llevar a cabo una metodología basada en la inteligencia emocional, entendiendo ésta como aquella metodología basada en la confianza, la libertad de expresión, la comprensión, la empatía, el respeto, entre

otros aspectos, se obtiene una mayor interacción y comprensión por parte del alumnado; creando un clima cálido y de aprendizaje favorecedor.

Con relación al tercer objetivo, *describir el perfil de los/as docentes creativos/as e inteligentes emocionalmente para el desempeño de su rol*, varios de los artículos analizados concluyen que el profesorado más creativo y con mayor control de la IE logra niveles superiores de eficacia docente y manejo del aula, pero solo uno de estos estudios analizados, Eryilmaz et al. (2020), se ha centrado en investigar estas características, indicando que el personal docente más comprometido con su trabajo y el proceso de enseñanza es aquel que cuenta con mayor adaptabilidad y manejo de las emociones, tanto suyas como de los demás, así como el establecimiento de metas de vida y esfuerzo por conseguirlas. Por lo tanto, se podría considerar que el perfil del profesorado creativo e inteligente emocionalmente es el de personas empáticas, flexibles y adaptables a los cambios y circunstancias, con metas personales y profesionales, constantes y originales e innovadoras en sus sesiones.

Respecto al cuarto y último objetivo, *conocer las ventajas y limitaciones a las que se ve sometido el personal docente a la hora de desarrollar un proceso de enseñanza-aprendizaje basado en la creatividad e inteligencia emocional*, es quizás el objetivo con mayor índice de resultados en las diversas investigaciones analizadas, ya que la gran mayoría coincide en que la principal limitación para ejecutar una labor docente creativa y basada en la IE es el currículo, pues éste les obliga a utilizar técnicas más reproductivas a la hora de evaluar el proceso educativo, privándoles de la libertad de evaluar el proceso como tal y teniendo que fijar un resultado cuantitativo en contra de las metodologías creativas. Otra limitación recurrente es la escasa formación recibida por el profesorado en su etapa universitaria, la cual, posteriormente se ve reflejada en la organización de los contenidos, ya que éstos siguen estrictamente las exigencias del currículo sin adicionar aspectos emocionales o creativos propios, a pesar de haberse demostrado que éstos marcan la diferencia en el éxito o fracaso del proceso de enseñanza-aprendizaje (Constantino y Navia, 2021).

Respecto a las ventajas, la principal y más destacada es la promoción de la salud, tanto en el profesorado como en el alumnado, tal y como se demuestra en estudios como el de Millán et al. (2014), ya que los niveles de estrés o tensión dificultan la transmisión y adquisición de conocimientos. Asimismo, el dominio de la inteligencia intrapersonal en ambos colectivos también favorece el proceso de enseñanza-aprendizaje, puesto que un docente que confía en sí mismo responderá con decisión a las exigencias de su alumnado dando respuesta a éstas; de

igual modo, un estudiante que cuenta con una autoestima alta contará con la suficiente confianza como para desarrollar al máximo sus capacidades.

Las limitaciones que se han encontrado al desarrollar la presente revisión sistemática han sido, principalmente, la búsqueda de estudios realizados sobre creatividad e inteligencia emocional conjuntamente y que, además, fueran investigaciones realizadas sobre una muestra de profesorado, ya que la gran parte de los estudios realizados sobre estas vertientes se enfocan al estudiantado y no a quienes ejercen la docencia.

Con esta revisión sistemática se ha pretendido recoger aquellos estudios que han investigado sobre la influencia y repercusión del profesorado creativo e inteligente emocionalmente en su función docente. Así pues, podría considerarse que, por lo general, no se han encontrado diferencias entre las investigaciones ya realizadas acerca de la creatividad e inteligencia emocional, pero lo cierto es que hay algunos puntos que quedan abiertos a nuevas investigaciones, como, por un lado, el hecho de que en el estudio de Bermejo et al. (2013), añadido de forma excepcional, se obtuvieran unos resultados totalmente diferentes a los habituales en cuanto a que el alumnado con alta IE no destaca en las pruebas de razonamiento, sino todo lo contrario, puntúa bastante por debajo que el alumnado con baja puntuación en inteligencia emocional. ¿Qué tipos de metodologías lleva a cabo el profesorado de este alumnado? ¿influyen éstas sobre los resultados obtenidos? Estas preguntas dan pie a investigar sobre qué metodologías son las más indicadas para lograr desarrollar en el alumnado la creatividad, la IE y, a su vez, adquirir las competencias del currículo, aspecto que se presentó anteriormente como limitaciones que señala el profesorado de las muestras analizadas. Aunque, tal vez, la errata esté en la forma de evaluar estas habilidades y no en su desarrollo. Al fin y al cabo, los/as docentes son los principales referentes del alumnado, y si ejercen de forma creativa y con dominio emocional su profesión, serán imitados por éstos.

Por otro lado, sería interesante investigar si existen factores influyentes en el desarrollo de estas cualidades, tal y como explican Ramírez et al. (2018), ya que se encuentra una relación estadísticamente significativa y positiva entre la creatividad y las distintas inteligencias, entre ellas la intrapersonal, a diferencia de estudios realizados anteriormente, como el de Ferrando et al. (2005), en el cual no se reconocían relaciones entre las variables. Además, en esta investigación, también se verifica la existencia de relaciones entre género y las inteligencias

múltiples, destacando que las mujeres presentan mayor dominio de la inteligencia intrapersonal.

Estas diferencias abren paso a la necesidad de realizar nuevas investigaciones con muestras más amplias, con la intención de demostrar cuál es la teoría más acertada acerca de la influencia de la creatividad e inteligencia emocional del profesorado sobre su labor y si existen factores influyentes para el desarrollo de estas en el alumnado.

6. BIBLIOGRAFÍA

- Báez, F., Zurita, F., Martínez, A. y Zagalaz, M. L. (2019). Análisis psicométrico y relaciones de diagnóstico de la inteligencia y liderazgo en docentes de enseñanzas regladas. *Revista de Investigación Educativa*. <https://revistas.um.es/rie/article/view/308801>
- Baracsi, Á. (2016). Emotional Intelligence of Hungarian Teachers. *Revista Universal de Investigación Educativa*. <https://cutt.ly/sn5uETn>
- Bermejo, R., Prieto, M. D., Fernández, M. C., Soto, G. y Sainz, M. (2013). A cognitive-creative profile of emotional talent. *Revista de nuevos enfoques en la investigación educativa*. <https://eric.ed.gov/?q=cognitive-creative+talent&id=EJ1128280>
- Bernabeu, N., y Goldstein, A. (2016). *Creatividad y aprendizaje: El juego como herramienta pedagógica*. Narcea Ediciones. <https://es.scribd.com/>
- Carabús, O., Freiría, J., Olives, A. G., y Scaglia, M. A. (2004). Creatividad, actitudes y educación. Biblos.
- Casado, Y. (2018, junio). *Creatividad en la escuela: Programación Neurolingüística aplicada a la enseñanza* (TFG). Universidad de Valladolid. <https://cutt.ly/6nWRZAN>
- Cemades, I. (2008). Desarrollo de la creatividad en Educación Infantil. *Creatividad y Sociedad*, 7-20.
- Constantino, S. y Navia, J. A. (2021). Análisis del nivel de inclusión y posibles barreras de las técnicas de desarrollo de la inteligencia emocional y en particular del mindfulness en el área de Educación física en la ESO. FECYT. <https://recyt.fecyt.es/index.php/retos/article/view/85489>
- Domínguez, D. (2018). *Propuesta y validación de una escala de evaluación de la inteligencia emocional en contextos educativos* (Tesis Doctoral). Universidad Complutense de Madrid. <https://www.scribd.com/document/425159313/Inteligencia-Emocional>
- Elisondo, R. C. (2015). La creatividad como perspectiva educativa. Cinco ideas para pensar los contextos creativos de enseñanza y aprendizaje. *Actualidades Investigativas en Educación*, 15(3), 1–23. <https://www.redalyc.org/pdf/447/44741347027.pdf>
- Elisondo, R. C. y Piga, F. (2020). Todos podemos ser creativos: Aportes a la educación. Diálogos sobre Educación. <https://cutt.ly/anWRVmc>
- Eryilmaz, A., Satıcı, B. y Deniz, M. E. (2020). A model of career adaptability for teachers: Emotional intelligence, goal setting, and striving for goals. *Revista Internacional online de Educación Primaria*. <https://cutt.ly/Nn5uYo0>

- Extremera, N., y Fernández-Berrocal, P. (2004). La importancia de desarrollar la inteligencia emocional en el profesorado. *Revista Iberoamericana de Educación*, 33(3). <http://dx.doi.org/10.35362/rie3334005>
- Fernández-Berrocal, P., y Extremera, N. (2005). La Inteligencia Emocional y la educación de las emociones desde el Modelo de Mayer y Salovey. *Revista Interuniversitaria de Formación del Profesorado*, 19(3). <https://cutt.ly/Bn5uAGm>
- Gardner, H. (1995). *Mentes creativas: una anatomía de la creatividad* [Libro electrónico]. Paidós. <https://cutt.ly/6nWR1cZ>
- Goleman, D. (2019). *Inteligencia emocional*. Kairós.
- Guilford, J. (1991). *Creatividad y Educación*. Paidós.
- Isaza-Zapata, G. y Calle-Piedrahíta, J. (2016). Un acercamiento a la comprensión del perfil de la Inteligencia Emocional. *Revista Latinoamericana de Ciencias Sociales, Niñez y Juventud*. <https://cutt.ly/YnWR0Sy>
- Klimenko, O. (2008). La creatividad como un desafío para la educación del siglo XXI. *Educación y Educadores*, 191-210. <https://dialnet.unirioja.es/servlet/articulo?codigo=2859457>
- Labarthe, J. T., y Herrera, J. (2016). *Potenciando la creatividad humana: Taller de escritura creativa*. <http://rephip.unr.edu.ar/xmlui/handle/2133/12783>
- Millán, A. C., García-Álvarez, D. J. y D'Aubeterre, M. E. (2014). Efecto de la Inteligencia Emocional y flujo en el trabajo sobre estresores y bienestar psicológico: Análisis de ruta en docentes. *Revista Colombiana de Psicología*. <https://repositorio.unal.edu.co/handle/unal/52390>
- Miller, A. L. (2009). *Cognitive processes associated with creativity: Scale development and validation*. (Tesis Doctoral). Ball State University. <https://cutt.ly/znWR25K>
- Moher, D., Shamseer, L., Clarke, M., Ghersi, D., Liberati, A., Petticrew, M., Shekelle, P., Stewart, L., y PRISMA-P Group. (2015). Preferred reporting items for systematic review and meta-analysis protocols (PRISMA-P) 2015 Statement. *Systematic Reviews*, 4(1). <https://doi.org/10.1186/2046-4053-4-1>
- Monreal, C. A. (2000). *Qué es la creatividad*. Biblioteca Nueva.
- Morlà, T., Eudave, D. y Brunet, I. (2018). Habilidades didácticas de los profesores y creatividad en la educación superior. Experiencia en una universidad mexicana. *Perfiles Educativos*. <https://cutt.ly/bnWR33T>

- Pacheco, L. M. (2004). Creatividad, educación e investigación. *Horizontes Pedagógicos*, 6(1).
<https://dialnet.unirioja.es/servlet/articulo?codigo=4907038>
- Prieto, M. D., y Sternberg, R. J. (1991). La Teoría Triárquica de la inteligencia: un modelo que ayuda a entender la naturaleza del retraso mental. *Revista Interuniversitaria de Formación del Profesorado*, 11, 77–93.
<https://dialnet.unirioja.es/servlet/articulo?codigo=117765>
- Ramírez, Y., Navas, M. y López, V. (2019). Un estudio sobre la creatividad, el género, la edad y las inteligencias múltiples en alumnos de Educación Secundaria Obligatoria de España. *Praxis educativa*. <https://cutt.ly/inWR4Wn>
- Rodari, G. (2006) *Gramática de la fantasía. Introducción al arte de contar historias*. Planeta.
- Rodríguez, F. (2019). *Uso de herramienta on-line para la elaboración de una revisión sistemática de la literatura (SLR)*. <https://doi.org/10.5281/zenodo.2603914>
- Salovey, P., Stroud, L., Woolery, A., y Epel, E. (2002). Perceived Emotional Intelligence, Stress Reactivity, and Symptom Reports: Further Explorations Using the Trait Meta-Mood Scale. *Psychology and Health*, 17(5), 611–627.
<https://doi.org/10.1080/08870440290025812>
- Salovey, P., y Mayer, J. D. (1990). Emotional Intelligence. *Baywood Publishing Co., Inc.*, 9(3), 185-211. <https://doi.org/10.2190/DUGG-P24E-52WK-6CDG>
- Soca, R. (2020). *El castellano. La página del idioma español*. El castellano.
<https://www.elcastellano.org/palabra/emoci%C3%B3n>
- Soriano, E., de Souza, D., Nogueira, C. y Boruchovitch, E. (2018). Criatividade em Sala de Aula: Fatores Inibidores e Facilitadores Segundo Coordenadores Pedagógicos. *Psico-USF, Bragança Paulista*. <https://cutt.ly/PnWR73Q>
- Stein, M. I. (1956). A Transactional Approach to Creativity. En W. Taylor (Ed.), *Research Conference on the Identification of Creative Scientific Talent* (pp. 171-181).
<https://files.eric.ed.gov/fulltext/ED015123.pdf>
- Sukran, U. (2018). Exploring Creativity in Social Studies Education for Elementary Grades: Teachers' Opinions and Interpretations. *Journal of Education and Learning*.
<https://eric.ed.gov/?q=sukran&id=EJ1167086>
- Valente, S., Lourenço, A., Alves, P. y Dominguez-Lara, S. (2020). The role of the teacher's emotional intelligence for efficacy and classroom management. *CES Psicología*.
<https://cutt.ly/NnWR6RL>

- Vargas, I. (2004). La inteligencia emocional en las instituciones educativas. *Revista Electrónica Educare*, 7. <https://dialnet.unirioja.es/servlet/articulo?codigo=4781126>
- Veschi, B. (2018). *Etimología de Creatividad. Etimología, origen de la palabra*. <https://etimologia.com/creatividad/>
- Villalobos, A. y Melo, Y. (2020). Creatividad y transferencia didáctica en la acción pedagógica de docentes universitarios chilenos. *Cuadernos de Investigación Educativa*. <https://cutt.ly/ZnWTqZd>
- Wild, R. (2007). *Aprender a vivir con niños. Ser para educar*. Herder.

7. ANEXOS

- Anexo 1. TMMS-24

<https://emotional.intelligence.uma.es/documentos/pdf78.pdf>

- Anexo 2.1. Evidencias en la selección de artículos – **Web of Science**: creatividad AND docentes

Buscar Herramientas Búsquedas y alertas Historial de búsqueda Lista de registros marcados

Resultados: 52
(de todos los bases de datos)

¿Quiso decir: TEMA: creatividad en docentes? (2 resultados)

Buscó: TEMA: (creatividad en docentes) ...Más

Crear una alerta

Refinar resultados

Buscar en resultados de...

Filtrar resultados por:

Acceso Abierto (54)

Refinar

Años de publicación

2020 (8)

Ordenar por: Fecha [F] Vezes citado Conteo de uso Relevancia Más

Seleccionar página Exportar... Agregar a la lista de registros marcados

1. Tecnologías de la información y la comunicación aplicadas a la educación en ciencias
Tecnologías de información e comunicación aplicadas ao ensino de ciências
Information and communication technologies applied to science education
Por: Lorday Flórez, Danny José, Naranjo Zuluaga, Claudia Patricia
Praxis & Saber Volumen: 11 Número: 27 Páginas: +203 Fecha de publicación: 2020-12
Texto completo gratuito y de la editorial Ver abstract

2. "Internacionalistas por siempre": hipermedia para el aprendizaje de la historia local en las ciencias médicas
"Internationalists forever": hypermedia for learning local history in medical sciences
Por: La Rosa Hernández, Noemy; García López, Ileana; Domínguez Torres, Alina; et al.; EDUMECENTRO Páginas: 102-116 Fecha de publicación: 2020-09
Ver abstract

3. Pilares estratégicos del sistema de gestión universitaria en el curso 2019-2020
Pilares estratégicos do sistema de gestão universitária no ano académico de 2019-2020
Strategic pillars of the university management system in the 2019-2020 academic year
Ver abstract

Analizar resultados
Crear informe de citas

Vezes citado: 0 (de todos los bases de datos)
Conteo de uso

Vezes citado: 0 (de todos los bases de datos)
Conteo de uso

Vezes citado: 0 (de todos los bases de datos)
Conteo de uso

Buscar Herramientas Búsquedas y alertas Historial de búsqueda Lista de registros marcados

Resultados: 52
(de todos los bases de datos)

¿Quiso decir: TEMA: creatividad en docentes? (2 resultados)

Buscó: TEMA: (creatividad en docentes) ...Más

Crear una alerta

Refinar resultados

Buscar en resultados de...

Filtrar resultados por:

Acceso Abierto (54)

Refinar

Años de publicación

2020 (8)

Ordenar por: Fecha [F] Vezes citado Conteo de uso Relevancia Más

Seleccionar página Exportar... Agregar a la lista de registros marcados

1. Tecnologías de la información y la comunicación aplicadas a la educación en ciencias
Tecnologías de informação e comunicação aplicadas ao ensino de ciências
Information and communication technologies applied to science education
Por: Lorday Flórez, Danny José, Naranjo Zuluaga, Claudia Patricia
Praxis & Saber Volumen: 11 Número: 27 Páginas: +203 Fecha de publicación: 2020-12
Texto completo gratuito y de la editorial Ver abstract

2. "Internacionalistas por siempre": hipermedia para el aprendizaje de la historia local en las ciencias médicas
"Internationalists forever": hypermedia for learning local history in medical sciences
Por: La Rosa Hernández, Noemy; García López, Ileana; Domínguez Torres, Alina; et al.; EDUMECENTRO Páginas: 102-116 Fecha de publicación: 2020-09
Ver abstract

3. Pilares estratégicos del sistema de gestión universitaria en el curso 2019-2020
Pilares estratégicos do sistema de gestão universitária no ano académico de 2019-2020
Strategic pillars of the university management system in the 2019-2020 academic year
Ver abstract

Analizar resultados
Crear informe de citas

Vezes citado: 0 (de todos los bases de datos)
Conteo de uso

Vezes citado: 0 (de todos los bases de datos)
Conteo de uso

Vezes citado: 0 (de todos los bases de datos)
Conteo de uso

Web of Science InCites Journal Citation Reports Essential Science Indicators EndNote Publish Response Master Journal List Inicio sesión Ayuda Español

Clarivate Analytics

Buscar Herramientas Búsquedas y alertas Historial de búsqueda Lista de registros marcados

Resultados: 32
(de todos los bases de datos)

Buscó: TEMA: (creatividad en docentes) ...Más

Crear una alerta

Refinar resultados

Buscar en resultados de...

Filtrar resultados por:

Acceso Abierto (32)

Refinar

Años de publicación

Ordenar por: Fecha [F] Vezes citado Conteo de uso Relevancia Más

Seleccionar página Exportar... Agregar a la lista de registros marcados

1. Tecnologías de la información y la comunicación aplicadas a la educación en ciencias
Tecnologías de informação e comunicação aplicadas ao ensino de ciências
Information and communication technologies applied to science education
Por: Lorday Flórez, Danny José, Naranjo Zuluaga, Claudia Patricia
Praxis & Saber Volumen: 11 Número: 27 Páginas: +203 Fecha de publicación: 2020-12
Texto completo gratuito y de la editorial Ver abstract

2. "Internacionalistas por siempre": hipermedia para el aprendizaje de la historia local en las ciencias médicas
"Internationalists forever": hypermedia for learning local history in medical sciences
Por: La Rosa Hernández, Noemy; García López, Ileana; Domínguez Torres, Alina; et al.; EDUMECENTRO Páginas: 102-116 Fecha de publicación: 2020-09
Ver abstract

Analizar resultados
Crear informe de citas

Vezes citado: 0 (de todos los bases de datos)
Conteo de uso

Vezes citado: 0 (de todos los bases de datos)
Conteo de uso

- Anexo 2.2. Evidencias en la selección de artículos – **Web of Science**: inteligencia emocional AND maestros

- Anexo 2.3. Evidencias en la selección de artículos – **Scopus**: creatividad AND docentes

- Anexo 2.4. Evidencias en la selección de artículos – **Scopus**: inteligencia emocional AND docentes

Brought to you by Universidad de La Laguna

Scopus Search Sources Lists SciVal

4 document results

TITLE-ABS-KEY (inteligencia AND emocional AND en AND docentes) AND (LIMIT-TO (OA, "a1"))

Edit Save Set alert

Search within results...

Refine results

Limit to Exclude

Open Access

All Open Access (4)

Documents Secondary documents Patents View Mendeley Data (18)

Analyze search results Show all abstracts Sort on: Date (newest)

All Export Download View citation overview View cited by Save to list

Document title	Authors	Year	Source	Cited by
1 The role of emotional intelligence and work-family conflict in teacher job	Delgado-Bello, C.A.,	2021	Informacion	0

- Anexo 2.5. Evidencias en la selección de artículos – **SciELO**: creatividad AND inteligencia emocional AND profesorado OR docentes

SciELO

(creatividad) AND (inteligencia emocional) AND (profesorado) OR (docentes)

Buscar

Resultados: 6

Ordenar por: Publicación - Más nuevos primero

1 La importancia del control conductual percibido como elemento determinante de la intención emprendedora entre los estudiantes universitarios

Teresa Cortés, Teresa Vidal-Balco, María Arantxa

Revista Universidad y Empresa Dec 2018, Volumen 21, Nº 27, Páginas 108-125

Resumen: > PT > ES > EN | Texto: PT, ES, EN | PDF, ES

2 Intervenciones psicológicas positivas para idosos no Brasil

Durgante, Helén, Wisient Maciejowski, Lúcia Navarin e Sá, Caroline, Dalbosco Dell'Aglio, Debora

Revista Psicológica Jun 2019, Volumen 13, Nº 1, Páginas 106-118

Resumen: > EN > PT > ES | Texto: EN, PT, ES | PDF, PT

SciELO

(creativity) AND (emotional intelligence) AND (teachers)

Buscar

Resultados: 2

Ordenar por: Publicación - Más nuevos primero

1 Aportes para la educación de la Inteligencia Emocional desde la Educación Infantil

Fernando Martínez, Ana María, Montero García, Inmaculada

Revista Latinoamericana de Ciencias Sociales, Niñez y Juventud Ene 2016, Volumen 14, Nº 1, Páginas 53-66

Resumen: > PT > ES > EN | Texto: PT, ES, EN

2 Researching and developing the emotional intelligence of History teachers in the Lejaleleputswa District, Free State (South Africa)

Labbe, Hannelie J.

Yesterday and Today Dec 2012, Nº 8, Páginas 47-61

Resumen: > EN | Texto: EN | PDF, EN

- Anexo 2.6. Evidencias en la selección de artículos – **SciELO**: Creatividad AND docentes OR profesorado

- Anexo 2.7. Evidencias en la selección de artículos – SciELO: Inteligencia emocional AND profesorado OR docentes

- Anexo 2.8. Evidencias en la selección de artículos – ERIC: Creativity AND teachers

ERIC Colección Tesoro **Buscar** Sugerencias de palabras clave

creativity in teachers

Solo revisado por pares Texto completo disponible en ERIC

Mostrando 1 a 15 de 854 resultados [Guardar](#) | [Exportar](#)

FECHA DE PUBLICACIÓN

En 2021	14
Desde 2020	128
Desde 2017 (últimos 5 años)	402
Desde 2012 (últimos 10 años)	720
Desde 2002 (últimos 20 años)	851

DESCRIPCIÓN

Palabras clave	596
Creatividad	554
Métodos de enseñanza	365
Actividades del maestro	178
Actividades de los estudiantes	145
Maestros en formación	135
Resolución de problemas	95
Formamiento creativo	92
Instrucción de un segundo idioma	91
Tecnología Educativa	87
Indice (servicio interno)	87

FUENTE

Educación internacional	27
Revista Internacional de ...	26
Revista de educación y ...	25
Revista Internacional de ...	20

Modelado y fomento de la creatividad: el viaje de dos profesores de EAL postsecundarios
Fischer, Brent, Golden, Julia - Revista Canadiense de Educación, 2019
La literatura académica está repleta de sugerencias para fomentar la creatividad tanto en profesores como en estudiantes, sin embargo, existen pocos artículos en los que los profesionales evalúan estos métodos y generen sus propias teorías. Después de un semestre de enseñanza en equipo utilizando un enfoque de aprendizaje basado en proyectos creativos (ABP), revisamos, a través de una entrevista mutua...

The Curious Schools Project: capturando la creatividad nómada en el trabajo docente
Hurtler, Mary Ann, Emery, Sherman - Revista australiana de formación docente, 2015
El proyecto Curious Schools es una iniciativa de aprendizaje profesional para docentes que tiene como objetivo proporcionar una visión y un espacio para la creatividad en las escuelas de Tasmania. Ofrece una alternativa a los modelos convencionales de aprendizaje profesional docente al involucrar a los docentes en métodos multimodales de documentación y reflexión sobre su trabajo como base para...

La desaparición de la creatividad en los maestros del mañana
Bloom, Elizabeth, VanSledright, Rachel - Revista de Investigación y acción en educación, 2019
En los últimos años se dedicó gran parte del discurso público a describir los efectos que más de dos décadas de reformas educativas, cuya última iteración se conoció como la Ley Every Student Succeeds Act (ESSA), ha tenido en la enseñanza y el aprendizaje. Se argumenta ampliamente que cambiar las evaluaciones de los maestros con los puntajes de las pruebas de los estudiantes, se hizo cumplir...

Relación entre la gestión del conocimiento y la creatividad entre profesores de universidades del sector público y privado en Lahore

ERIC Colección Tesoro **Buscar** Sugerencias de palabras clave

creativity in teachers

Solo revisado por pares Texto completo disponible en ERIC

Mostrando 1 a 15 de 16 resultados [Guardar](#) | [Exportar](#)

FECHA DE PUBLICACIÓN

En 2021	0
Desde 2020	1
Desde 2017 (últimos 5 años)	6
Desde 2012 (últimos 10 años)	14
Desde 2002 (últimos 20 años)	decisión

DESCRIPCIÓN

Estudios de caso	decisión
Creatividad	decisión
Palabras clave	13
Investigación cualitativa	9
Métodos de enseñanza	9
Actividades de los estudiantes	9
Maestros de escuela primaria	5
Observación	5
Resolución de problemas	5
Entrevistas semi estructuradas	5

FUENTE

Revista de educación y ...	2
Investigación educativa y ...	1
Revista europea de ...	1
Estudios de educación	1

Dramaturgia y fluidez: la interconexión entre creatividad, compromiso y desarrollo de habilidades
Gardner, Paul - Revista Internacional de Educación y Artes, 2017
Comprender, fomentar y desarrollar la creatividad en el aula es una prioridad internacional (Craft, 2011). Este artículo describe los hallazgos de la investigación sobre la pedagogía de la dramaturgia. Cuestiona los supuestos conceptuales que rodean la enseñanza y el aprendizaje de la creatividad, y cómo estas ideas influyen en la práctica del profesor y el alumno.

Explorando la creatividad en la educación en estudios sociales para grados elementales: opiniones e interpretaciones de los maestros
Uzun, Sulvan - Revista de educación y aprendizaje, 2018
La creatividad es el punto crítico para desarrollar ciudadanos y niños innovadores y efectivos en el aprendizaje de las ciencias sociales. El propósito de este estudio es explorar cómo se promueve la creatividad en las aulas de estudios sociales para niños pequeños e investigar las opiniones e interpretaciones de los maestros sobre la creatividad en las escuelas primarias turcas. El estudio...

La relación entre internacionalización, creatividad y transformación: un estudio de caso de la educación superior en Hungría
Szmig, Miroslav K., Vass, Vilmos - Transformación en la educación superior, 2017
El principal objetivo de este artículo es explorar la relación entre internacionalización, creatividad y transformación en el contexto de la educación superior. Se argumenta en la teoría académica que el proceso de internacionalización en la educación superior tiene dos pilares: el aprendizaje transformacional y el desarrollo...

- Anexo 2.8. Evidencias en la selección de artículos – ERIC: Emotional intelligence AND teachers

ERIC Colección Tesoro **Buscar** Sugerencias de palabras clave

emotional intelligence AND teachers

Solo revisado por pares Texto completo disponible en ERIC

Mostrando 1 a 15 de 624 resultados [Guardar](#) | [Exportar](#)

FECHA DE PUBLICACIÓN

En 2021	11
Desde 2020	72
Desde 2017 (últimos 5 años)	203
Desde 2012 (últimos 10 años)	400
Desde 2002 (últimos 20 años)	891

DESCRIPCIÓN

Inteligencia emocional	460
Palabras clave	330
Actividades del maestro	150
Comunicación	123
Conocimiento interpersonal	121
Desarrollo profesional	102
Relación maestro-alumno	91
Desarrollo emocional	90
Métodos de enseñanza	93
Desarrollo social	79
Métodos (habilidades)	77

FUENTE

Educación Temprana y ...	13
Desarrollo infantil temprano y ...	11
Oración educativa	10
Educación de la tercera infancia	9

La relación entre la competencia docente, la inteligencia emocional y el desempeño docente Madrasah Tsanawiyah en el distrito de Serang Banten
Wahyudin, Yosep - Estudios de educación superior, 2016
Este estudio quiere examinar la relación entre la competencia del maestro y la inteligencia emocional que tienen los maestros para aumentar el desempeño del maestro Madrasah Tsanawiyah en el distrito de Serang Banten. Esta investigación se realizó con el método cuantitativo, mediante análisis descriptivo e inferencial. Las muestras de la investigación fueron profesores.

La inteligencia emocional de los directores de escuela y la satisfacción laboral de los maestros: efecto de moderación del trabajo emocional
Toprak, Mustafa, Sarvas, Ahmet Cezmi - Nuevos horizontes en educación de adultos y desarrollo de recursos humanos, 2020
Este estudio tiene como objetivo examinar el efecto de moderación del trabajo emocional de los profesores (EL) en la relación entre la inteligencia emocional (IE) de los directores de escuela y la satisfacción laboral de los profesores (LS). Esta investigación correlacional se basa en datos recopilados de 27 directores de escuela y 409 maestros. Los datos se analizaron utilizando una jerarquía moderada.

Inteligencia emocional de los profesores de Hungría
Bancsik, Agnes - Revista Universitaria de Investigación Educativa, 2016
La investigación se centró en las competencias personales y sociales de los profesores húngaros como áreas ignoradas. Los participantes en la encuesta fueron 757 profesores húngaros de escuelas primarias y secundarias. En vista de las expectativas de la Unión Europea relacionadas con los nuevos roles docentes, se formuló la siguiente pregunta de investigación para orientar el estudio...



Colección Tesoro
emotional intelligence AND teachers **Buscar**

Distancias de búsqueda avanzada

Notas, Etiquetas, Fuentes, Contactarnos

Solo revisado por pares Texto completo disponible en ERIC
 Desde 2012 [Actividad del maestro](#) [Informes / investigación](#)

Mostrando 1 a 15 de 96 resultados [Guardar](#) | [Exportar](#)

FECHA DE PUBLICACIÓN	
En 2021	1
Desde 2020	19
Desde 2017 (últimos 5 años)	59
Desde 2012 (últimos 10 años)	96

DESCRIPCIÓN	
Actividad del maestro	96
Inteligencia emocional	79
Prácticas educativas	66
Comunicación	34
Cambios	27
Competencia interpersonal	26
Desarrollo Social	22
Relación maestro alumno	22
Desarrollo emocional	21
Metas de escuela/escuela	decenas
Medios (robots)	decenas
Más ▼	

FUENTE	
Sesión educativa...	5
Desarrollo infantil temprano y ...	4
Revista de Investigación en ...	3
Investigación educativa ...	2
Intervenciones ...	2
Trastornos del comportamiento	2

La inteligencia emocional de los directores de escuela y la satisfacción laboral de los maestros: efecto de moderación del trabajo emocional
 Toprak, Mustafa; Sarvas, Ahmet Cezmi - Nuevos horizontes en educación de adultos y desarrollo de recursos humanos, 2020

Este estudio tiene como objetivo examinar el efecto de moderación del trabajo emocional de los profesores (EJ) en la relación entre la inteligencia emocional (IE) de los directores de escuela y la satisfacción laboral de los profesores (JS). Esta investigación correlacional se basa en datos recopilados de 27 directores de escuela y 465 maestros. Los datos se analizaron utilizando una jerarquía moderada ...

Descargalos: [Inteligencia Emocional](#), [Comunicación](#), [Administración Escolar](#), [Satisfacción Laboral](#)

Inteligencia emocional de los profesores de Hungría
 Baracs, Agnes - Revista Universal de Investigación Educativa, 2016

La investigación se centró en las competencias personales y sociales de los profesores húngaros como áreas investigadas. Los participantes en la encuesta fueron 707 profesores húngaros de escuelas primarias y secundarias. En vista de las expectativas de la Unión Europea relacionadas con los nuevos roles docentes, se formuló la siguiente pregunta de investigación para orientar el estudio: ...

Descargalos: [Inteligencia Emocional](#), [Competencia Interpersonal](#), [Maestros de Educación Primaria](#), [Maestros de Educación Secundaria](#)

Un modelo de adaptabilidad profesional para maestros: inteligencia emocional, establecimiento de metas y lucha por lograr metas
 Eryılmaz, Ali; Saito, Shigen; Deniz, M. Ergin - Revista Internacional en línea de educación primaria, 2020

Este estudio examinó la relación estructural entre la adaptabilidad profesional de los docentes, la inteligencia emocional, la búsqueda de metas y el establecimiento de metas en la vida. Planteamos la hipótesis de que la inteligencia emocional predice la adaptabilidad profesional y que esta relación estaría mediada por la ...

[Revisado por pares](#)
[Establecer vínculo](#)

[Revisado por pares](#)
[Descargar texto completo](#)

[Revisado por pares](#)
[Descargar texto completo](#)