

# EL DIA EN LA PROVINCIA

## LA ISLA Y LOS BARCOS

### El "Canarias" y sus gemelos de la Royal Navy

Es el último representante de la larga serie de los "Washington"

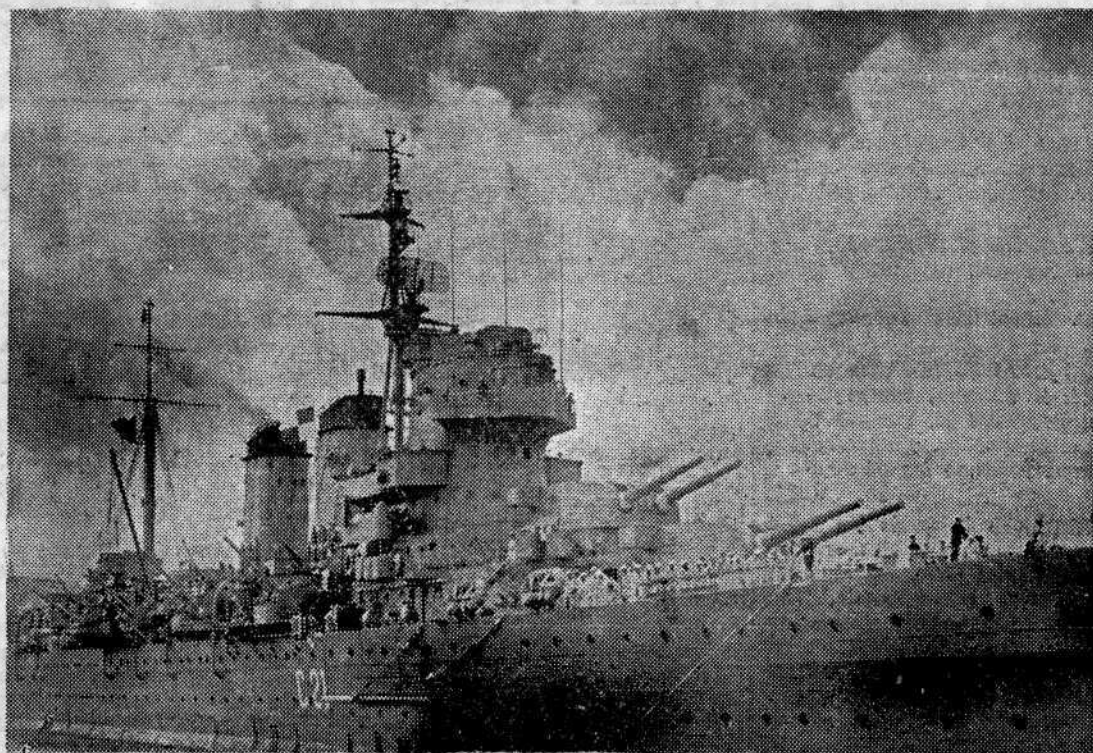
El 1 de mayo de 1940 visitó, por vez primera, el puerto de Santa Cruz

Por Juan Antonio PADRON ALBORNOZ

La baja de los tres cruceros de la serie "Cervera" ha convertido al "Canarias" en el único de su tipo que, en servicio activo, mantiene la Armada española. Sin embargo no es esta la única distinción que, con orgullo ostenta el crucero que en bronceadas letras lleva estampado en las aletas el nombre del Archipiélago. Hoy, firme en la mar y en el servicio, es el único vástago de una gran familia cuyos nombres lucen aureolados por el trágico resplandor de la guerra.

No es aventurado afirmar que, en efecto, y desde el punto de vista teórico, gemelos fueron de este nuestro "Canarias" todos los "Washington" que cruzaron la mar. Italianos, yanquis, japoneses, franceses e ingleses se apresuraron a dotar a sus respectivas Armadas de aquel tipo artificial que producto fue de la conferencia naval celebrada en la ciudad que dio luego nombre a todos ellos. No obstante, prácticamente su único gemelo fue el "Balears" y, si forzamos aún más y pasamos por alto detalles nimios, también lo fueron los trece "County" que dieron al aire, durante años, el rojiblanco pabellón de San Jorge.

Estos sí que en verdad podrían aspirar al título con todos los honores, pues unos y otros procedían del genio creador de Sir Philip Watts, jefe de los servicios técnicos del Almirantazgo; él proyectó la serie británica e, inspirándose



El puente macizo del "Canarias"—rematado por el tripode con las antenas del radar—, y las torres de 203 milímetros situados a proa. — Foto Jorge).

en ella—"carbon copies"—dijo una publicación técnica londinense al respecto—trazó los planos de nuestros "Balears" y "Canarias".

tractor "Wild Swan", de su propio bando, cuando ya navegaba en franca demanda de la bocana. Las inconfundibles siluetas de los

"County" destacaron en aguas tiberfeñas durante aquella falsa guerra que, años después, sería triste realidad.

### La historia de los "Washington"

Cuando en 1922 la mencionada conferencia limitó el desplazamiento de los cruceros a 10.000 toneladas y el máximo calibre de su artillería a 203 milímetros, nació

allá marcharon a constituir el grueso de la que hoy es pujante marina con criterio propio en concepción y diseño de sus unidades.

Los trece "County" británicos,

### Los "sister ships" en la guerra

De estos "Washington", separados por banderas y siluetas pero hermanados por un común trazado y planeamiento, fueron los españoles los que primero recibieron el bautismo de guerra en el Medite-

yu, "Soryu" y "Ryujo" que, con el acorazado "Nagato", efectuaban un audaz golpe de mano sobre las bases y líneas de comunicación inglesas. En pocos minutos y bajo la lluvia de bombas y torpedos

narias" ha vuelto en muchas ocasiones a la isla que, entonces, le ofreció su bandera de combate. La maciza chimenea ha dado paso a las dos actuales que ciertamente le dan una sensación de ligereza muy particular; los tripodes se adornan con las pantallas de los radares y las antenas que la electrónica ha llevado al plano de la guerra naval moderna.

Nunca montó el "Canarias" la proyectada catapulta y también sobre el papel quedaron los hidros Hawker Osprey que, por entonces, constituían los más modernos aparatos que la Royal Navy instalaba en sus portaviones y acorazados.

Sin embargo, en su última escala, y en la amplia toldilla, mostraba la línea nueva de dos helicópteros Bell, herederos de los hidros que, años ha, se encaramaban en las catapultas de todos los cruceros.

Muchos se ha comentado sobre el futuro destino del "Canarias"; en 1965 se hizo pública la posibilidad de trasformarlo en barco de mando. Ello le convertiría en algo semejante a los "Northampton", "Saipan" y "Wright"—los "fleet command ships" yanquis—, "Colbert" de la marina gala y las "flag frigates" inglesas de estación en el Mediterráneo y Extremo Oriente.

Las complejas misiones asignadas a una Armada desde el punto de vista de las nuevas técnicas y tácticas a emplear en la guerra naval ha hecho necesaria la introducción de esta clase de unidades. De llevarse a cabo tal transformación, sería el "Canarias" uno de los mayores a flote y, quizás, de los más rápidos, pues en ocasión de los ejercicios Canarex-I, se le sometió a prueba para determinar la exacta máxima que podía alcanzar y se

## La historia de los "Washington"

Cuando en 1922 la mencionada conferencia limitó el desplazamiento de los cruceros a 10.000 toneladas y el máximo calibre de su artillería a 203 milímetros, nació un tipo, grande y rápido, enmarcado entre las dos apuntadas características. Dentro de este desplazamiento, puramente nominal—o desplazamiento standard—se les dio una mayor velocidad posible y una ligera protección, lo cual hace pensar que en las mentes de aquellos éoricos estaba presente la afirmación que Lord Fisher sostenía—"la velocidad es un arma"—en sus años al frente del Almirantazgo.

Comenzaron a nacer los cruceros "Washington" para la Royal Navy, los "greyhounds" de Albión, con la serie "Kent", compuesta por siete unidades, en 1924; un año más tarde se iniciaron los cuatro "London" y, ya en pleno 1929, los dos "Norfolk", cancelándose en 1930 la construcción de los "Surrey" y "Northumberland", que habrían de completar el total de quince prístios.

Dos cruceros de la primera serie, "Australia" y "Canberra" se destinaron a la flota australiana y

allá marcharon a constituir el grueso de la que hoy es pujante marina con criterio propio en concepción y diseño de sus unidades.

Los trece "County" británicos, armados con ocho piezas de 203 milímetros e igual número de antiaéreos de 102, confiaban su protección vertical a una coraza de 76 mm.—100 en los australianos—de espesor máximo y la horizontal a una cubierta protectora de 76. Con turbinas Parsons de 80.000 H. P., que tomaban vapor de ocho calderas Yarrow, alcanzaban una máxima de 32 nudos. Sus cascos, exactamente iguales a los de nuestros "Washington", se remataban con tres altas chimeneas con sombrero en caída y truncadas a la horizontal, y un puente desgarrado. Esta estampa naval, con el acentuado anacronismo del balcón a popa, rompía con la tradición larga y brillante que los ingleses tenían en la delicada cuestión de la estética naval. La fealdad se agudizó cuando, en algunos, se construyó enorme hangar y se suprimió parte de la obra muerta en la toldilla, quedando así la cubierta superior en escalón.

## El "Canarias" y el "Baleares"

Los cruceros españoles comenzaron a tomar forma en el arsenal errolano y en verdad que representaron un acierto para Sir Philip, pues, libre de las trabas del Almirantazgo, logró superar con ellos a sus "sister-ships" ingleses. La protección vertical tenía un máximo espesor de 102 milímetros en correspondencia con los paños; puente y torres iban debidamente protegidos mientras que la potencia del aparato motor ascendía a 92.235 H. P., lo cual les permitía una máxima de 34 nudos.

La artillería secundaria pasó de 102 mm. en los ingleses a 120 en los españoles—algo notable por que tenía de previsor para el futuro—la de 203 podía tomar una elevación de 70 grados, lo cual le permitía fuego antiaéreo en determinadas circunstancias. Los ocho lanzatorpedos en los

"County" eran doce en los españoles—seis por banda—que, además disponían de amplísima autonomía a la velocidad económica de 15 nudos.

Los "Washington" españoles se proyectaron para llevar una catapulta y dos hidros del tipo Hawker Osprey; estos eran biplanos de caza y reconocimiento, con motor Rolls Royce Kestrel que, con sus 640 H. P. les daba una velocidad de 325 kilómetros por hora.

La silueta de los "Washington" españoles difería notablemente de los ingleses. El puente desgarrado de éstos era macizo en los nacionales si bien las dos chimeneas previstas se convirtieron en una enorme y de túnel con plataformas para los proyectores en 1955 se volvió al proyecto primitivo y el "Canarias" las luce desde entonces gallardas y en candelero.

## Los primeros "Washington" en Santa Cruz

Los primeros cruceros del tipo "Washington" que recalaron por nuestro puerto fueron franceses. El 5 de diciembre de 1931 lo hace el "Foch", que enarbola la insignia del almirante Benet, y posteriormente—el 26 de mayo de 1932—lo hacen los "Tourville" y "Colbert". Cuatro meses después, el 9 de septiembre, retumban las salvas le ordenanza del "Dorsetshire", primero y único "County" que nos visitó, que da fondo mientras el cuarte de Almeida devuelve el saludo. Procedía de Plymouth y se dirigía a las islas de Ascensión y Santa Elena para donde, días después, zarpó.

En marzo de 1935 la Home Fleet se dirigió a Canarias dividida en dos bandos que efectuarían manio-

bras entre Tenerife, Gomera y La Palma. Desde Anaga a Los Cristianos, de Teno a Santa Cruz, pasaron, una y otra vez, los acorazados, cruceros y destructores que adornaban sus proas con bigotes de blanca espuma.

Santa Cruz, aparte de la visión fugaz de sombras grises mar afuera, recibe el petrolero "Bengol" que "apresado" venía desde Funchal pero al que "liberta" el des-

## Los "sister ships" en la guerra

De estos "Washington", separados por banderas y siluetas pero hermanados por un común trazado y planeamiento, fueron los españoles los que primero recibieron el bautismo de fuego y en el Mediterráneo cae el "Baleares" en marzo de 1938.

Desde 1939 a 1945 los "County" defienden la causa aliada en la mar. Tres de ellos faltan a la cita con la paz cuando ésta, de manera relativa, reina de nuevo en el mundo. El "Cornwall", con nuestro viejo conocido el "Dorsetshire", navegaba el 5 de abril de 1942 por aguas del Indico cuando sobre ellos cae la aviación de los portaviones "Kaga", "Akagi", "Hir-

yu", "Soryu" y "Ryujo" que, con el acorazado "Nagato", efectuaban un audaz golpe de mano sobre las bases y líneas de comunicación inglesas. En pocos minutos y bajo la lluvia de bombas y torpedos—se dice que el "Dorsetshire" recibió 17 de éstos—desaparecieron los dos cruceros.

El 12 de agosto del mismo año, el "Canberra" sucumbe también, en Savo, ante la artillería de la fuerza naval del contralmirante Mikawa. Los demás, llegada la paz, van convirtiéndose, poco a poco, en carne de soplete; sus bélicas estampas son pasto para los altos hornos, insaciables, de la industria siderúrgica.

## El "Canarias" en Santa Cruz

El 1 de mayo de 1940, con el mundo de nuevo en guerra, el "Canarias" llega por vez primera a Santa Cruz. El puerto no presentaba la estampa animada y plena de movimiento que caracterizaba sus días de paz; en la dársena exterior, tres mercantes alemanes—"Baden", "Rekum" y "Eurofeld"—sesteban fondeados a la gira; ellos, con el belga "Kasongo", en viaje a Matadí, y las goletas portuguesas "Gamo" y "Pescador", ponían la nota extranjera en el puerto santacrucero.

Los mercantes españoles con los colores nacionales en amuras y alas, constituían la mayoría. El "Manu", fondeado en una boya, descargaba carbón asturiano en las negras y panzudas gabarras; el petrolero "Castillo Campanario" cargaba combustible para Valencia mientras que el "Monte Banderas", recién llegado de Southampton, cargaba para dicho puerto. En el muelle Sur las unidades de la

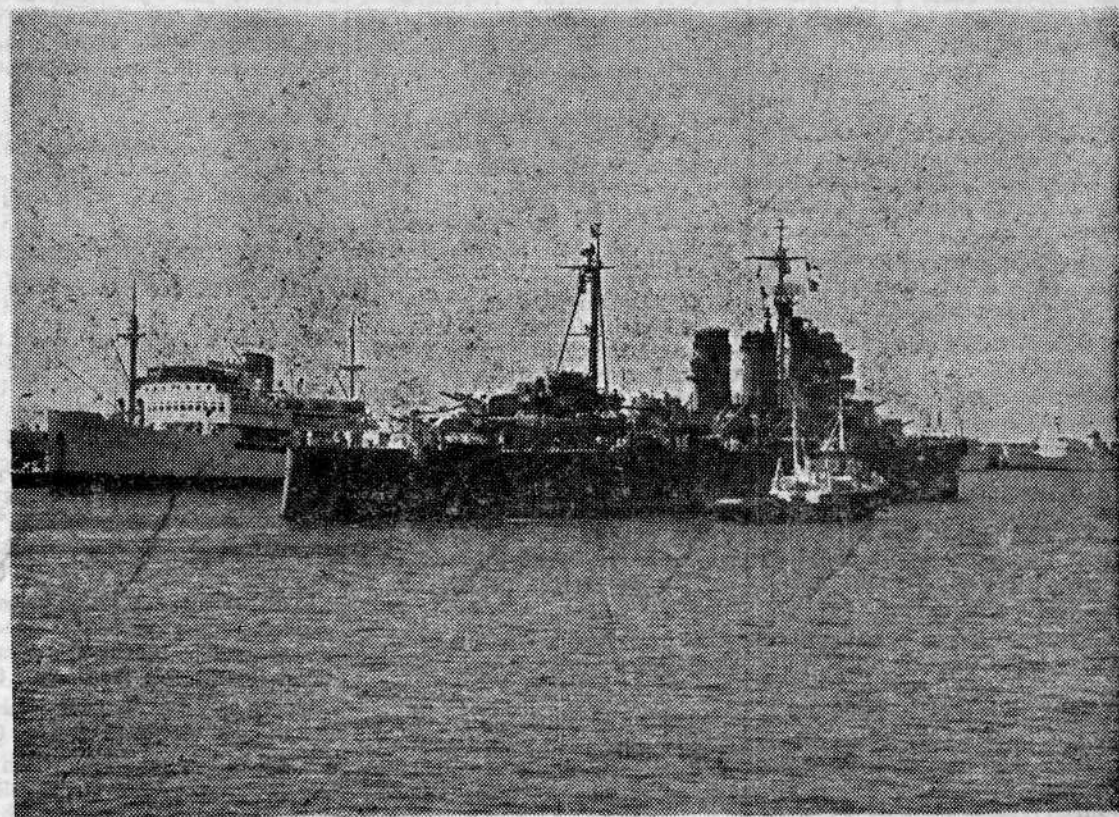
Transmediterránea—"Ciudad de Alicante", "Dómine" y "León y Castillo"—operaban junto al Castillo Andrade que, con su alta y negra chimenea, evocaba sus anteriores escalas, cuando era el "Sicily", de la Mac Iver.

"Viveros" isleños y "parejas" gallegas formaban el fondo del puerto que, después de muchos años, recibía de nuevo en sus aguas a una fuerza naval española; ésta, en línea de fila, se aproximaba lentamente con el "Canarias" en cabeza y, en su estela, los cruceros "Almirante Cervera" y "Navarra".

Los destructores "Ulloa", "Gravina", "Ciscar" y "Almirante Antequera", mostraban en la mañana clara las líneas perfectas y gallardas que caracterizaban—lo hacen aún— a esta verdadera caballería de los mares.

### EL "CANARIAS" EN LA ACTUALIDAD

Tras esta primera escala, el "Ca-



Ya reformado, y luciendo las dos chimeneas que sustituyeron a la original, el crucero "Canarias" hace su entrada en el puerto de Santa Cruz. — (Foto Jorge).

de esta clase de unidades. De llevarse a cabo tal transformación, sería el "Canarias" uno de los mayores a flote y, quizás, de los más rápidos, pues en ocasión de los ejercicios Canarex-I, se le sometió a prueba para determinar la exacta máxima que podía alcanzar y se obtuvo cifra alentadora, que mucho se acercaba a la de sus primeros años de navegación.