



Universidad
de La Laguna

**Facultad de Ciencias Políticas, Sociales y de la
Comunicación**

Trabajo de Fin de Grado

Grado en Periodismo

**La comunicación institucional en las
ONG de Santa Cruz de Tenerife,
2007-2016**

**Alumno/a: María Lorena Cerdeña Salamanca
Tutor/a: Julio Antonio Yanes Mesa**

**Curso académico
2015-2016**

Índice

Introducción

1. Estado de la cuestión	3
2. Planteamiento	3
3. Justificación del objeto de estudio	4
4. Hipótesis	4
5. Objetivos	4
6. Fuentes	5
7. Metodología	5

Capítulo I. El marco teórico: los gabinetes de comunicación

1. Orígenes	6
2. Funciones	6
3. Tipologías	8

Capítulo II. Las ONG objeto de estudio

1. <i>ALDIS</i>	10
2. <i>Cáritas Diocesana</i>	10
3. <i>Ámate</i>	10
4. <i>ERTE</i>	10
5. <i>Familias Numerosas + 2</i>	10

Capítulo III. Los periódicos analizados

1. <i>Diario de Avisos</i>	11
2. <i>El Día</i>	11
3. <i>La Opinión de Tenerife</i>	11

Capítulo IV. Resultados y discusión de los datos

1. Datos facilitados por las propias ONG	12
2. Datos recopilados en la prensa	12
3. Análisis cualitativo	15
4. Análisis cuantitativo	17

Conclusiones

1. Verificación de la hipótesis formulada	19
2. Grado de consecución de los objetivos	19

Bibliografía citada	21
----------------------------------	----

Anexos

1. Entrevistas a los representantes de las ONG estudiadas	22
2. Muestras de la Información hemerográfica trabajada	29

Introducción

1. Estado de la cuestión

El fenómeno de las ONG es muy extenso, existen miles de entidades sociales que trabajan cada día para cumplir sus principales objetivos. En Tenerife, concretamente en la capital de la isla, se encuentra el mayor número de ellas respecto a toda Canarias.

Los estudios realizados sobre estas organizaciones son pocas. En el 2006, el Gobierno de Canarias publicó un trabajo de investigación titulado *Asociacionismo en Canarias: un análisis territorial. La participación ciudadana organizada en la sociedad canaria*, en el cual se analiza desde perspectivas históricas, geográficas y sociales todo lo relacionado con ellas.

En el curso académico 2009-2010, se publicó otro trabajo de investigación titulado *La dinámica de las asociaciones canarias. Un análisis jurídico, socioterritorial y económico*, publicado también por el Gobierno de Canarias, que tal y como dice el título analiza desde un punto de vista social, geográfico, jurídico y económico las organizaciones no gubernamentales.

Ninguna de las publicaciones relacionadas con las ONG en Canarias estudia el aspecto comunicativo, algo fundamental hoy en día para todo tipo de organizaciones, puesto que es necesario para llegar a cumplir sus fines. Por eso, ante el vacío detectado por nosotros a la vista del estado de la cuestión, hemos decidido efectuar un análisis del ámbito comunicativo de las entidades sociales.

2. Planteamiento

El proyecto de investigación patrocinado por el Gobierno de Canarias bajo el título *Asociacionismo en Canarias: un análisis territorial*¹(Simancas, De Souza, 2006: 138) explica que Tenerife cuenta con precedentes de las actuales ONG desde el siglo XVIII, aunque reconoce que la consolidación y el crecimiento de estas organizaciones no comenzó hasta 1966. En 2006, la isla contaba con 1.894 asociaciones de este tipo, siendo la capital tinerfeña la zona con mayor número de entidades sociales siendo un total de 512 entidades sociales.

En la actualidad, Tenerife mantiene el primer puesto en cuanto al número de organizaciones no gubernamentales. En el registro de asociaciones², adscrito a la Dirección General de Administración Territorial y Gobernación de la Consejería de Presidencia y Justicia del Gobierno de Canarias, aparecen 307 asociaciones en la capital tinerfeña, pero hay que tener en cuenta que no es obligatorio registrarse por esta vía, sino que existen otros registros más específicos, por lo que no se puede estimar un número exacto de ellas.

¹Asociacionismo en Canarias: un análisis

http://www.gobiernodecanarias.org/cmsgobcan/export/sites/cpji/tpc/_galerias/tpc_documentos/AsociacionismoEnCanarias.UnAnalisisTerritorial.pdf

²Registro de Asociaciones <http://www.gobiernodecanarias.org/cpj/asociaciones/faces/buscador.jsp>

Estas entidades tienen como objetivos: transmitir un mensaje de sensibilización, la captación de socios y obtener unos fondos para la causa que defienden. Para conseguirlo establecen una serie de estrategias comunicativas, necesitan llegar a la sociedad para que alcancen las principales metas que se proponen. La Fundación *Hazlo posible*³ publicó un informe llamado “Necesidades comunicativas de las ONG” (2011: 6) que afirma que la crisis y los cambios que estamos viviendo modificarán la comunicación de las entidades sociales en los próximos años y que sus esfuerzos se focalizarán en llegar más a la sociedad civil, los medios de comunicación y las empresas.

En el presente trabajo se estudiará varias ONG de la capital tinerfeña para conocer cómo han ido evolucionando desde el momento de la crisis hasta la actualidad, para saber cuál es y ha sido el grado de profesionalización durante estos años de crisis económica que ha afectado a España.

3. Justificación del objeto de estudio

El tema seleccionado para el presente trabajo se debe al escaso estudio que hay sobre las ONG de Santa Cruz de Tenerife, que es prácticamente nulo en relación con la comunicación y en la que se profundiza desde una perspectiva más global, es decir, desde el ámbito autonómico. Los trabajos encontrados analizan las organizaciones no gubernamentales canarias en diversos ámbitos (social, geográfico, jurídico, histórico...) pero nada en relación con el aspecto comunicativo.

Para realizar el trabajo, se estudiarán cinco entidades sociales de Santa Cruz de Tenerife analizándolas desde el comienzo de la crisis, en el año 2007, hasta la actualidad. Una parte de la investigación, es analizar las publicaciones en tres periódicos: el *Diario de Avisos*, *El Día* y *La Opinión de Tenerife*, que son los periódicos de la provincia de Tenerife. La otra parte serán entrevistas realizadas a las ONG para saber con más profundidad cómo es la comunicación y la búsqueda de información acerca de ellas a través de sus plataformas de información como pueden ser sus páginas web.

4. Hipótesis

La crisis económica que comenzó en España en el 2007 ha afectado a prácticamente todos los sectores, incluyendo a la comunicación, no sólo a los medios, sino a los departamentos u organismos dentro de todo tipo de organizaciones que se encargan de la política de comunicación de éstas.

Carmen Rivas, periodista y directora de Medios de comunicación y sociedad de *La Fundación 1º de Mayo*⁴, expone en el número 72 de la revista cuyo título es “Los medios de comunicación en España” de 2013, que las empresas de comunicación “para hacer frente a la crisis y reducir costes” han optado fundamentalmente por “reducir plantilla mediante despidos, prejubilación y Expedientes de Regulación de Empleo (ERE). Lo mismo dice Ramón Lobos en el artículo publicado en la revista *Jotdown*⁵ en noviembre de 2011 y cuyo título es «Ya no te miden por lo que vales, sino

³Informe Hazlo posible: <http://hazloposible.org/wp/las-ong-debemos-reforzar-nuestra-identidad-para-diferenciarnos-mejor-ante-la-sociedad/>

⁴Fundación 1º de Mayo número 72: <http://www.1mayo.ccoo.es/nova/files/1018/Informe72.pdf>

⁵ Artículo “Ya no te miden por lo que vales, sino por lo que cuestas”
<http://www.jotdown.es/2012/11/ramon-lobo-ya-no-te-miden-por-lo-que-vales-sino-por-lo-que-cuestas/>

por los que cuestas» comenta que la crisis ha afectado al ámbito periodístico, en el que “se recorta en reporteros, en viajes, información” y que la finalidad es “abaratar costes.”

En resumen, la crisis ha hecho que muchas empresas hayan tenido recortar en la medida de lo posible mediante despidos en el sector de la comunicación y abaratar costes, impidiendo, por ejemplo, la creación de gabinetes de comunicación.

Partiendo de la premisa de que en esta sociedad globalizada toda institución debe contar con un gabinete de comunicación profesionalizado para conseguir los objetivos que se haya propuesto, es muy posible que a consecuencia de la actual crisis económica las ONG de Tenerife hayan introducido recortes en sus presupuestos y, con ello, hayan debilitado sus políticas comunicativas.

5. Objetivos

Para verificar la hipótesis anterior, nos hemos planteado los siguientes objetivos:

El propósito principal de este trabajo es conocer el grado de profesionalización del área comunicativa de las ONG desde el comienzo de la crisis hasta la actualidad. Para ello, hay que plantear los siguientes propósitos específicos:

1. Saber si disponen de un gabinete de comunicación.
2. Saber cómo es la comunicación interna y externa.
3. Verificar si disponen de profesionales de la comunicación para llevar el gabinete.
4. Conocer si llevan un seguimiento, una medición y una evolución de sus actividades comunicativas.
5. Analizar el impacto en los medios desde que comenzó la crisis hasta la actualidad.

6. Fuentes

Las fuentes que se utilizarán para realizar el presente trabajo son tres: orales y vía e-mail, pues se realizarán entrevistas a los respectivos responsables de las ONG; hemerográficas, se rescatarán publicaciones del período cronológico dicho anteriormente; y bibliográficas, toda la información encontrada en libros, artículos, trabajos y enlaces de internet.

7. Metodología

Para cumplir los objetivos propuestos se realizarán dos procedimientos. En primer lugar, se harán entrevistas en profundidad a los responsables de las entidades sociales para conocer cómo es el ámbito comunicativo de cada una, es decir, saber cómo es la comunicación interna y externa. En segundo lugar, un análisis cuantitativo de las publicaciones desde el año 2007 hasta la actualidad de cada organización no gubernamental en periódicos de la isla, que son: *Diario de Avisos*, *El Día* y *La Opinión de Tenerife*. Con ello, se podrá estudiar cuál ha sido el movimiento de estas entidades en los periódicos, es decir, ver la evolución de cada una en los medios y cuántas informaciones se han publicado de cada una de las cinco ONG englobando todas las informaciones (reportajes, noticias, entrevistas, menciones...).

Capítulo I: El marco teórico: Los Gabinetes de Comunicación

Antes de empezar el análisis, es necesario hablar sobre los gabinetes de comunicación para conocer con mayor profundidad en qué consisten y que labores se realizan dentro este. Txema Ramírez define en su libro *Gabinetes de Comunicación. Funciones, disfunciones e incidencia* (1995:27) que los gabinetes son:

“fuentes activas, organizadas y habitualmente estables de información que cubren las necesidades comunicativas tanto internas como externas de aquellas organizaciones y/o personas de relieve que desean transmitir de sí mismas una imagen positiva a la sociedad influyendo de esta forma en la opinión pública.”

Los Gabinetes de Comunicación son esenciales para cubrir las necesidades informativas que tiene una organización, como define Ramírez, se encarga de la comunicación interna y externa para ello, además de reflejar la imagen que se quiere transmitir, como, por ejemplo, la confianza.

1. Orígenes de los Gabinetes de Comunicación

En cuanto a la aparición de estos gabinetes, Ramírez (1995: 29) comenta que existen varias “opiniones encontradas”, habla de los defensores y los detractores de la misma. Sobre los primeros dice que “insisten en que ha sido la propia demanda social la que generó el surgimiento y florecimiento de estas oficinas” mientras que los segundos reparan en que “fue la mala imagen de determinados sectores pudientes la que provocó el parto.”

Tomás Álvarez y Mercedes Caballero en el libro *Vendedores de imagen. Los retos de los nuevos gabinetes de comunicación* (1997: 83) destacan que “el hecho comunicativo es tan antiguo como la sociedad”. Ambos autores (1997:84) explican que llegó un momento en que las organizaciones dejaron de relacionarse con la sociedad solamente a través del producto, “la empresa necesita garantizar sus productos, pero también ocupar un lugar como persona en la sociedad, ganándose un reconocimiento y confianza mayoritarios.”

2. Funciones de los Gabinetes de la Comunicación

2.1. La comunicación interna

Álvarez y Caballero (1997:103) mencionan que la comunicación interna es “un departamento que está aún en estado embrionario en muchas organizaciones, pero que se revela como absolutamente necesario en una estructura moderna” y cuya finalidad es obtener una “implicación de los distintos componentes de la empresa o institución en una filosofía global de la misma.”

Dentro de la comunicación interna las funciones fundamentales son: la participación interna, la formación interna, los boletines especializados y la documentación, análisis e investigación.

-La participación interna. Txema Ramírez (1995:61) menciona que la comunicación interna “exige diálogo fluido, interrelación e interacción a todos los niveles y estructuras”, es decir, entre los miembros de la organización, entre los departamentos, a nivel de jerarquía...

-La formación interna. En relación a este aspecto, Ramírez (1995: 67) explica que la finalidad es: “la creación de buenos comunicadores, es decir, de personas que conozcan bien las reglas básicas de la comunicación oral, gentes que sepan comportarse y expresarse en público de forma correcta, que transmitan credibilidad a través de sus mensajes.”

-Los boletines especializados. La definición que expresa en su libro Ramírez (1995: 78) sobre estos boletines es que son publicaciones elaboradas por el propio gabinete para ser difundidas gratuitamente dentro de la entidad y/o fuera de ella, cuya finalidad es “constituirse como instrumento de comunicación dentro de la organización”. Los boletines especializados tienen “más posibilidades reales de conseguir su objetivo cuando funcionan en organizaciones con estructuras menos jerarquizadas, más descentralizadas, en las que la pirámide de mando está más «achataada»” (1995:80). Lo que conlleva a que el flujo de comunicación entre la redacción de los boletines y los departamentos de la organización sea “más rico.”

-Departamento de documentación, análisis e investigación. La finalidad principal es analizar la imagen interna y externa de la organización para saber si cumple los objetivos “marcados en un principio” (1995:82). Para ello, tiene que haber un seguimiento de los medios y análisis de éstos. Ramírez (1995:83) destaca que esa es la principal labor de este departamento, lo que conlleva a “asumir la tarea de mantener informados en todo momento a los miembros de su organización, mediante la elaboración de resúmenes de prensa diarios”. Además, deberá hacer dossiers de manera periódica sobre temas que afecten a la organización. Otra labor que realiza el departamento son las auditorías, Ramírez menciona al autor Carrascosa para dar la definición de esta tarea, que es “un complejo procedimiento de evaluación interna y externa de una organización que permite analizar los «retornos» de los interlocutores de una organización y la forma en que éstos hablan y escuchan”. Para que sea fiable “debe ser realizada por profesionales del sector, expertos en relaciones públicas y en la comunicación interna y externa”. El objetivo principal es estudiar “de qué manera comunica la organización con sus miembros y con las personas externas con quienes habitualmente trata”. La auditoría de comunicación tiene que analizar todos los elementos y herramientas elaboradas por los gabinetes (boletines, anuncios...) y también “los efectos colaterales de la comunicación y de la información no formalizada” como puede ser las reuniones informales (1995: 84).

Las auditorías de comunicación también deben analizar “la relación existente (si la hay) entre la política de marketing que corresponde al departamento de publicidad y los esquemas de la comunicación”. La auditoría de imagen “debe valorar el grado de conocimiento y familiarización con la organización, su prestigio y liderazgo dentro del ámbito en que desarrolla su actividad, la imagen que la opinión pública tienen de sus líderes, etc.” (1995: 85). Por último, dentro del departamento de documentación, análisis e investigación, está la semiometría, “un método de análisis de las audiencias que tiene por objeto comprender las personalidades individualizadas de los receptores de la información, por encima de los datos estadísticos”.

Este método parte de que las personas “reaccionan a las propuestas, estímulos o ideas que les rodean según códigos de conducta muy profundos que resultan inaccesibles si se pretenden conocer por solicitud formal y directa.” (1995: 845).

2.2. Comunicación externa

Dentro de la comunicación externa se encuentran: las relaciones informativas, marketing y publicidad y relaciones con la sociedad.

-Relaciones informativas. El responsable de este ámbito es la persona que “más da la cara en el exterior”. Ramírez (1995: 88) destaca que en las organizaciones que tienen mínimos recursos económicos, el encargado suele ser también el “responsable máximo de comunicación”. Quien sea responsable de las relaciones informativas debe tener experiencia profesional en este ámbito, que conozca “el funcionamiento de los *medias*”. El que esté a cargo de las relaciones informativas “siempre debe informar”, no sólo para «vender» una información, sino en momentos de crisis que pueda llegar a tener la organización, “de esta forma la credibilidad del Gabinete saldrá reforzada”. Las principales funciones del responsable que comenta Ramírez (1995:89) son: diseño de campañas informativas, envío de información a los medios, atención a las demandas de los periodistas y conocimiento de las rutinas productivas y sesgo ideológico de cada medio.

-Marketing y publicidad. Ramírez explica que ambos “aparecen frecuentemente unidos y que se refieran de forma genérica al conjunto de técnicas y métodos destinados al desarrollo y promoción de determinados productos, marcas, ideas o servicios”. Dependiendo del tipo de organización el papel de este departamento será diferente, en grandes empresas el papel del departamento es crucial, pero en el caso de instituciones públicas u organismos cuyo objetivo es “influir en la opinión ciudadana, su planteamiento es diferente”. La finalidad de esta sección “se limitará en muchos casos a gestionar y supervisar las campañas encargadas a las agencias externas (...). Cuando el presupuesto es escaso, este departamento puede llevar a cabo la campaña utilizando sus propios recursos” (1995:117). Asimismo, hay que tener en cuenta que para realizar un “proyecto comunicativo eficaz” no puede basarse “única y exclusivamente en mensajes emitidos por el departamento de marketing y publicidad.”

-Relaciones con la sociedad. Para que el Gabinete de Comunicación “quiera ser efectivo e influyente dentro de la sociedad” tiene que “estrechar lazos” con las personas a las que quiere dirigirse (1995:118). Para ello, las organizaciones tienen muchas iniciativas para llegar a la sociedad como jornadas de puertas abiertas, encuentros sociales, etc. (1995:119). Ramírez destaca que “la efectividad de este tipo de comunicación no radica tanto en la cantidad como en la «cualidad» de sus receptores.” (1995: 121).

3. Tipos de Gabinetes de Comunicación

Existen cinco tipos de Gabinetes de Comunicación: Gabinete de Comunicación de la administración o institucionales, de partidos políticos y sindicatos, vinculados al mundo de la empresa, gabinetes externos y de movimientos sociales y ONG.

Ramírez explica cada una de ellos (1995:126,128) en primer lugar, sobre los gabinetes de la administración comenta que para gran parte de los ciudadanos “acudir a un ayuntamiento o una delegación de Hacienda sigue siendo sinónimo de pérdida de

tiempo, desesperanza y desasosiego” y que el objetivo de los gabinetes es “borrar esta imagen”. Para ello, la intención principal es “generar opinión pública de forma absolutamente natural”. La clave está “en una gestión honesta, eficaz y al servicio de la mayoría de la ciudadanía.”

En relación a los gabinetes de partidos y sindicatos, Txema Ramírez (1995:130) menciona que hoy en día “lo normal es que todos los partidos tengan responsables de comunicación en sus respectivas delegaciones provinciales”. En estos gabinetes, los profesionales se encargan de la comunicación tanto interna como externa. Ramírez explica que, por lo general, los encargados de estos gabinetes son “personas con experiencia en la profesión que pueden simpatizar o no con el ideario del partido en cuestión”, pero que prefieren que miembros de su formación con experiencia en los medios ocupen estos puestos, que gente externa al partido. Respecto a los sindicatos (Ramírez, 1995: 132) su objetivo es “hacer valer ante la sociedad su papel de interlocutores sociales, haciendo oír su voz ante cualquier circunstancia, ya sea la evolución de los indicadores económicos o una eventual reforma de la legislación laboral.”

El tercer tipo de Gabinete de Comunicación es el de empresas, Ramírez comenta (1995:132) que “las empresas más grandes, además del Gabinete interno, tiene asesores externos”. También, menciona (1995:135) al autor del libro «La imagen en la empresa, métodos de comunicación integral», Juan Costa, que habla de “las principales funciones que se “deberían exigir a los encargados de promocionar la imagen de una empresa.”

Esas funciones son: destacar la verdadera identidad de la empresa; transmitir notoriedad y prestigio; reflejar la auténtica importancia y dimensión de la empresa; reducir el número de mensajes involuntarios; atraer la predisposición del mercado de capitales; mejorar la actitud y el rendimiento de los cuadros; reforzar el rendimiento de la publicidad; conseguir una opinión pública favorable y reflejar la evolución de la empresa.

Las asesorías o gabinetes externos de comunicación (Ramírez, 1995:143) son “empresas independientes especializadas en la creación y ejecución de campañas de imagen, comunicación, promoción y relaciones públicas que prestan sus servicios a todo tipo de entidades públicas o privadas que así se lo demandan”. Hoy en día, las tareas que llevan a cabo las asesorías de comunicación son amplias, pero el “objetivo básico” de todas ellas es el mismo “crear, mantener, potenciar, desarrollar o restaurar la imagen de las personas y/o instituciones que por diversas razones sienten la necesidad de mejorar su proyección interna y externa.”

El último tipo de gabinete es de las ONG y movimientos sociales, Ramírez (1995:137) expresa que estas entidades tienen como objetivo primordial “sensibilizar a la opinión pública en torno a cuestiones bien concretas” pero esas cuestiones son bastante amplias. A lo largo de los años, las ONG se han dado cuenta que necesitan tener estrategias comunicativas para llegar a ese propósito, “las necesidades informativas de unos y otros han provocado la creación de gabinetes en este tipo de organizaciones, adecuándose cada cual a sus respectivos recursos”. Los movimientos sociales (1995:140,141) necesitan, sobre todo, un buen portavoz que sepa manejarse frente a los medios, que conozca el funcionamiento de las mismas y que, además, tenga una “trayectoria pública socialmente legitimada y al margen de polémicas internas y, por supuesto, que goce de la total confianza del organismo en cuestión.”

Capítulo II: Las ONG del objeto de estudio

Las ONG que se estudiarán a lo largo de este trabajo serán: *ALDIS*, *Cáritas Diocesana de Tenerife*, *Familias Numerosas de Canarias +de2* y *Enfermos Renales de Tenerife (ERTE)* Estas cinco organizaciones sin ánimo de lucro se encuentran en la capital tinerfeña y fueron creadas antes de que comenzará la etapa de crisis económica que hay en España desde el 2007 y de la que aún sufrimos las consecuencias de ella.

1. ALDIS se creó en 2006 con la finalidad de prevenir y sanar enfermedades desde la infancia. Se dedica principalmente a ayudar a personas con enfermedades neurológicas difíciles de tratar y de las que no tiene cura como el autismo o la parálisis cerebral. Su objetivo es mejorar la salud y la calidad de vida de cada uno de ellos, además de promover sus derechos a través de la búsqueda de tratamientos y terapias que contribuyan a prevenir y sanar este tipo de enfermedades. Actualmente ayuda sobre todo a niños, pero también a personas adultas.

2. Cáritas Diocesana lleva décadas ayudando a los más desfavorecidos y una de sus delegaciones se encuentra en Tenerife. Cáritas es la acción sociocaritativa de la Iglesia, establece diversos proyectos sociales para personas sin hogar, inmigrantes, jóvenes en situación de desempleo, personas con problemas de drogodependencias, infancia protegida, etc.

3. Ámate se creó en 2006 para ayudar a las mujeres que padecen cáncer de mama, para ello las apoyan desde varios ámbitos (salud, estética, psicológica...). Sus fines son proporcionar los medios necesarios para la rehabilitación de sus asociados y crear un vínculo de solidaridad entre las personas afectadas, sus familiares y personas que estén en riesgo.

4. Familias Numerosas de Canarias +de2 se estableció en 2000 y su objetivo es proteger y defender los intereses de todas las familias con hijos. Para ello, esta asociación trabaja a dos niveles, realizan una tarea asistencial y de información con el fin de ayudar a las familias numerosas sobre todo lo relacionado con la dimensión familiar; y una labor reivindicativa, es decir, trabajar con diferentes administraciones para crear nuevas ayudas para las familias y modificar las que hay, para así, mejorar la calidad de vida de todos ellos.

5. Enfermos Renales de Tenerife (ERTE) se fundó el 25 de abril de 1989 y su finalidad es mejorar la calidad de vida de aquellos que padecen una enfermedad renal interviniendo con la lucha de ésta y la prevención. Además de sensibilizar a la población sobre la donación de órganos y los tejidos y la promoción de la salud.

Capítulo III. Los periódicos analizados

1. *Diario de Avisos.* Este periódico es propiedad de *CanariasAvisos S.A.*, Lara Carrascosa en su libro *Cómo la prensa nos cuenta la crisis* (2010:43) explica que es “una sociedad constituida el 24 de abril de 1973”. El fundador y primer propietario del diario fue José Estaban Guerrero. Carrascosa expresa que en 1896 adquirió el rotativo Manuel Santos Rodríguez y que fue el director hasta que finalizó la Guerra Civil. Además, menciona que la cabecera cambió de nombre tres veces, los cuales fueron *Diario de Avisos de Santa Cruz de La Palma*, *Diario de Avisos del Partido Judicial de Santa Cruz de La Palma* y *Diario de Avisos de la Palma*. No sólo se modificó el nombre, sino también el emblema (2010:44) “primero fue el escudo de Canarias, después el blasón de la ciudad y de la isla y por último el falangista yugo y flechas, para, finalmente, eliminar cualquier simbología y quedarse sólo con su nombre en la cabecera”. Hasta el 5 de junio de 1976 la sede del diario fue en Santa Cruz de la Palma, “los nuevos rectores del periódico explicaron su cambio de sede a la capital provincial en un editorial titulado *Ya estamos en la calle*”.

2. *El Día.* Carrascosa (2010:39) destaca que este diario “cuenta con un precedente muy relevante en la Historia del Periodismo Canario”. *La Prensa* fue fundada por Leoncio Rodríguez el 15 de octubre de 1910. Carrascosa menciona un autor, Ricardo Acirón, que comenta que el periódico “llevaba el subtítulo de 'Diario republicano' y él figuraba como Gerente. En 1917, acaso antes salía como 'diario de la mañana'. Periódico de mayor circulación de la Provincia”. La autora también menciona a Julio Yanes (2010:40) que explica que “aprovechando el incremento de la tirada por el interés informativo que suscitaba la primera guerra mundial, *La Prensa* sustituyó el subtítulo fundacional 'diario republicano' por 'diario de mañana'. El fundador, Leoncio Rodríguez decidió esto “para dejar muy claro que, a partir de entonces, su periódico iba a primar el servicio de la información sobre el órgano de partido”. Lara Carrascosa cuenta que “el estallido de la Guerra Civil en julio de 1936 llevó a Leoncio Rodríguez a suspender la edición del periódico, esperando el pronto restablecimiento del orden constitucional, pero los golpistas ocuparon las instalaciones del rotativo”. En 1939 “el gobernador civil ordenó que se fusionara el diario republicano con el órgano falangista *Amanecer* bajo una nueva cabecera denominada *El Día*” cuyo objetivo era “poner en marcha el órgano oficial del Movimiento en la provincia”. Carrascosa (2010:41) añade que no fue hasta que falleció Leoncio Rodríguez en 1955 “no devolvieron la propiedad del diario a los herederos del fundador y propietario de *La Prensa*”. Tras esto, “la trayectoria de *El Día* se ha caracterizado por una progresiva formulación de su ideario y principios configuradores, muchas veces contradictorias entre sí, que aún hoy están pendientes de estudiar de forma exhaustiva.”

3. *La Opinión de Tenerife.* Este rotativo se fundó en 1999 por el periodista Francisco Pomares que dirigió hasta 2007 y actualmente el director del periódico es Joaquín Catalán. El Diario pertenece a la *Editorial Prensa Ibérica*⁶, en su página web menciona que “es uno de los grupos más importantes de prensa regional en España.”

⁶Editorial Prensa Ibérica: <http://www.epi.es/historia.html>

Capítulo IV: resultados y discusión de los datos

1. Datos facilitados por las propias ONG

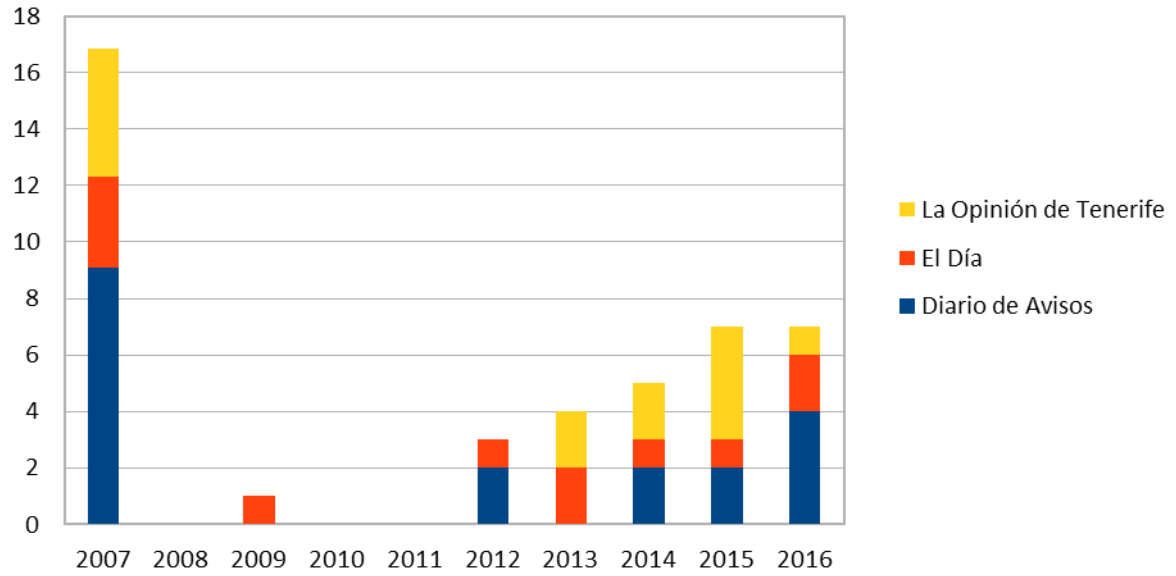
En esta tabla podemos observar de una manera más simple la información recogida en las entrevistas realizadas a las ONG pertinentes:

	<u>Cáritas Diocesana</u>	<u>ÁMATE</u>	<u>ALDIS</u>	<u>Familias Numerosas +de2</u>	<u>ERTE</u>
Gabinete	Sí	No	No	Sí	Sí
Responsable comunicación	No	Sí	Sí	Sí	Sí
Formación	No	No	No	Sí	No
Boletines	No	Sí	Sí	No	No
Documentación y análisis de las informaciones	Sí	Sí	Sí	Sí	Sí
¿La crisis ha afectado a la ONG?	No sabe	Indiferente	No	De manera positiva	De manera positiva
Marketing	No	Sí	No	Sí	Sí
Relaciones con la sociedad	Sí	Sí	Sí	Sí	Sí

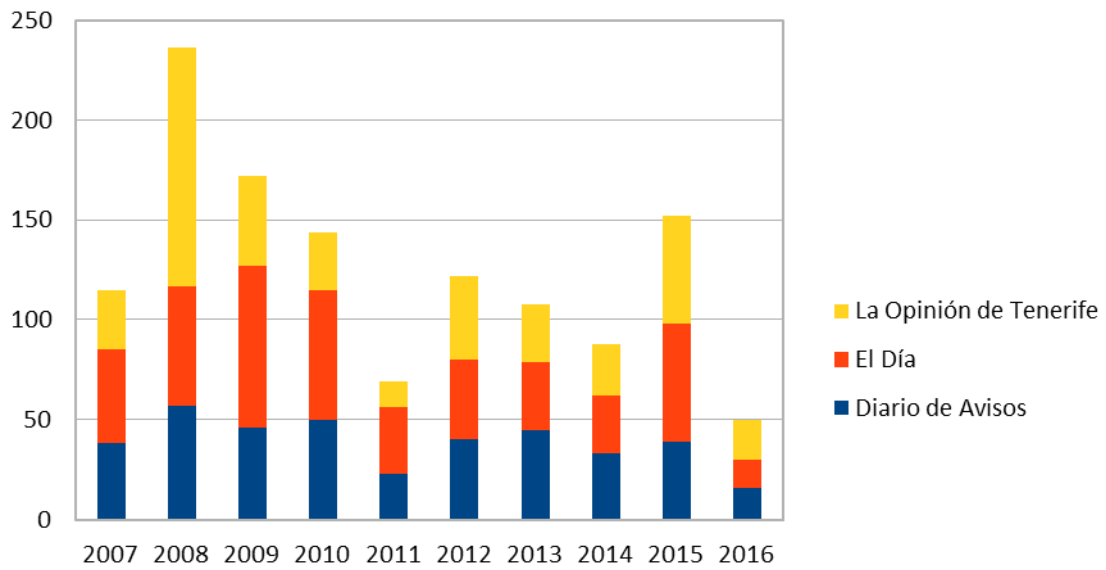
2. Datos recopilados en la prensa

A continuación, se muestran los gráficos de la presencia de cada una de las ONG en los tres periódicos de la provincia de Tenerife: el *Diario de Avisos*, *El Día* y *La Opinión de Tenerife*. Podemos ver año por año cuántas informaciones hay acerca de las cinco entidades.

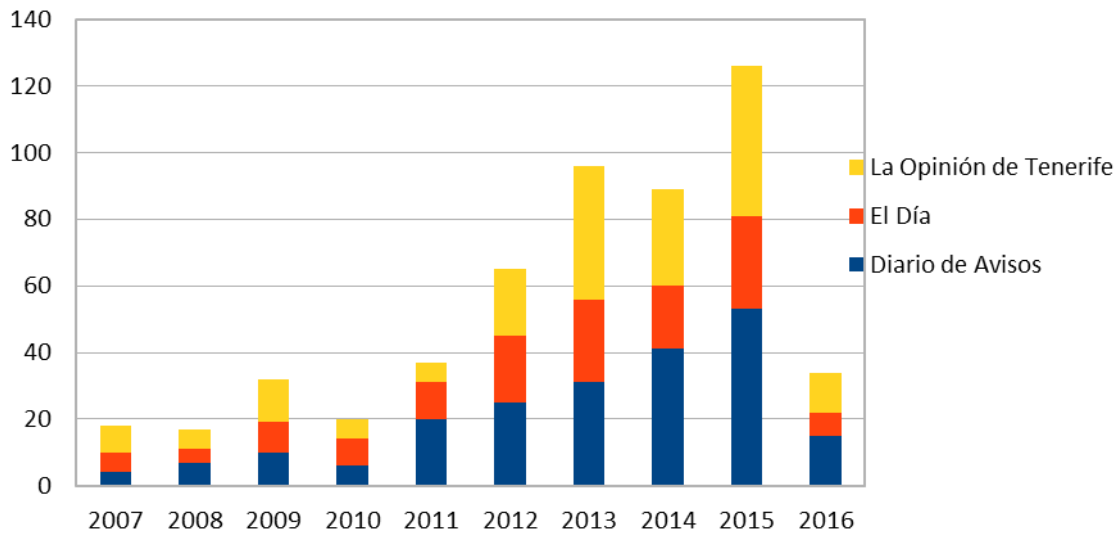
ALDIS



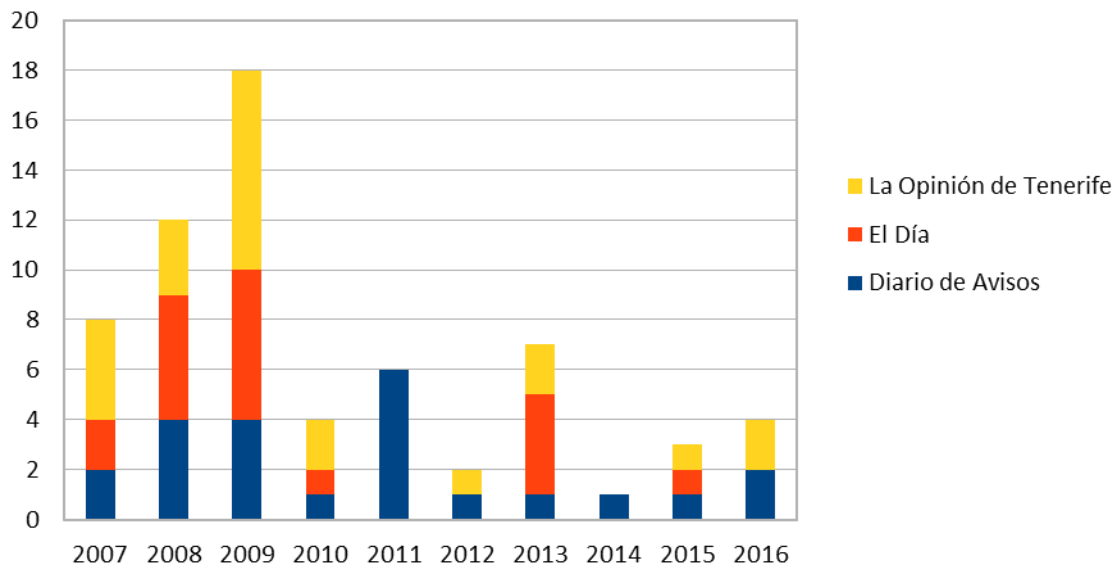
Cáritas Diocesana de Tenerife



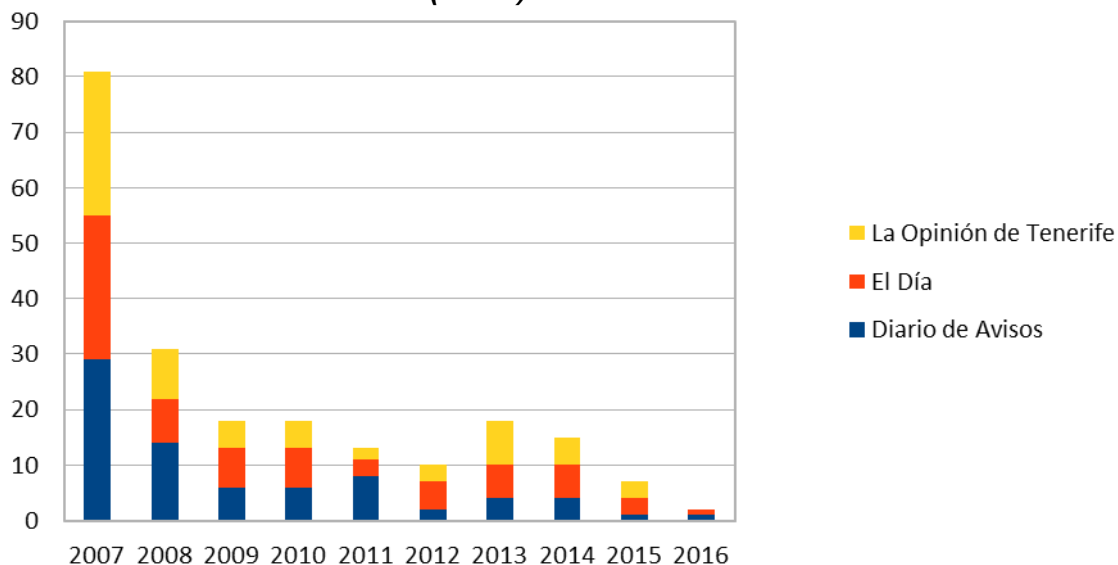
Ámate



Familias Numerosas de Canarias +de2



Enfermos Renales de Tenerife (ERTE)



3. Análisis cualitativo

-Podemos ver en la tabla al principio del capítulo que las únicas que tienen un **gabinete de comunicación** son *ERTE* y *Cáritas Diocesana de Tenerife*, aunque esta última tiene un gabinete externo, no tiene uno en la propia organización. El resto de las entidades carecen de ella.

-En lo referente al **responsable de comunicación** todas tienen a una persona a cargo del ámbito comunicativo, menos *Cáritas Diocesana*, pero hay que destacar, que ésta tiene una comisión de comunicación integrado por cuatro personas que llevan las redes, la acción de denuncia de la entidad y se coordinan directamente con la agencia externa.

-Ninguna de las *ONG* tienen **formación interna** dentro de la entidad. Pero hay que resaltar que *Cáritas Diocesana* no tiene en la delegación de Tenerife, aunque en la confederal (*Cáritas Española*) realizan cursos de comunicación. Lo mismo pasa con *Familias Numerosas de Canarias +de2* que tienen formación cuatro veces al año con el Gabinete de Prensa de la Federación Nacional.

-En relación con los **boletines especializados** sólo *Ámate* y *ALDIS* tienen, hay que señalar que la primera que mencionamos tiene varios, uno para los hospitales, uno general y otro para actividades importantes. Aunque las otras no tienen boletines especializados, tienen otros soportes. *Cáritas Diocesana* está vinculada con la iglesia y utilizan la revista mensual que poseen para difundir a nivel medio-interno.

Familias Numerosas de Canarias tiene una conjuntamente con la Federación Nacional y además, tienen algo similar que envían a los asociados por correo electrónico. Por último, *ERTE*, se comunican con la revista de la Federación Nacional *ALCER*.

-Todas las **ONG documentan, analizan y ven la evolución de las informaciones** que salen en los medios de comunicación diariamente. *Cáritas Diocesana* tiene la agencia externa que haga ese trabajo por ellos, pues es una de las competencias que lleva a cabo, pero, además, los coordinadores de cada departamento o área están pendientes de las noticias que salen en los medios y las contrastan.

-En cuanto a la **crisis** hay diferentes opiniones de cada organización: *Cáritas Diocesana de Tenerife* se ha dado cuenta de lo importante que es una estrategia de comunicación y destacan que hace un par de años no tenían gabinete de comunicación externo ni comisión de comunicación, pero no saben si eso se debe a la crisis o no; *Ámate* sólo destaca la dificultad para conseguir subvenciones, pues en la comunicación siempre han tenido acceso a la prensa y piensan que comunicar no cuesta, es tan fácil como salir a la calle y sensibilizar a la población; *ALDIS* piensa que no ha empeorado la comunicación con la crisis; *Familias Numerosas de Canarias* dice que la crisis ha hecho que la sociedad y los medios estén más sensibilizados con las familias y eso ha repercutido de manera positiva a la organización; y *ERTE* cree que se ha beneficiado por la utilización de las redes sociales.

-*Cáritas Diocesana de Tenerife* y *ALDIS* no trabajan el **marketing** en la ONG. En la primera creen que en ese aspecto están más desorganizadas. Su estrategia de marketing sólo se aplicaba en campañas puntuales, por eso ahora mismo están en un momento de reorganización. En cuanto a la segunda no se lo habían planteado nunca, destaca que hasta ahora su imagen era interna y consistía en hacer bien el trabajo. *Ámate*, *Familias Numerosas de Canarias* y *ERTE* si tienen. *Ámate* señala que la imagen la transmiten ellas mismas porque son mujeres que han pasado por la misma enfermedad, el cáncer de mama. *Familias Numerosas de Canarias* cuenta que su estrategia de marketing es que lo que hagan corresponda con la realidad. La estrategia de marketing de *ERTE* es la relación con los medios, con la sociedad y las Administraciones públicas.

-Por último, en cuanto a las **relaciones con la sociedad**, todas las mantienen. Es un objetivo fundamental para las entidades sociales, si no lo hicieran no podrían sensibilizar a la población ni llegar a sus objetivos. *Cáritas Diocesana* se comunica con la población de varias formas: redes sociales, medios de comunicación, stand en centros educativos...La *ONG* señala que tienen tres niveles de intervención: una individual, otra grupal y otra comunitaria. Este último está orientado a la sensibilización. *ALDIS* se relaciona con la sociedad mediante charlas, seminarios, congresos, presentaciones, correos electrónicos, comunicados, entre otros. *Ámate* recalca, sobre todo, la utilización del "tú a tú", ir a la calle y hablar con la gente directamente.

Además, utilizan un portal de *internet* llamado *Tenerife Solidario*, en este portal pueden generar noticias y enviarlas a todas las asociaciones. *Familias Numerosas de Canarias* utilizan las redes sociales y los medios convencionales, es decir, la prensa, la radio y la televisión. *ERTE* se comunica con la sociedad a través de diferentes soportes como redes sociales, cartelería, línea gratuita de información al cliente, dípticos de donación de órganos y tejidos, puntos de información sobre la prevención de enfermedad renal, charlas, conferencias, talleres....

3.2. Comunicación interna y externa de las ONG

- **Cáritas Diocesana de Tenerife.** Para comunicarse dentro de la organización utilizan varias fuentes de comunicación, pero sobre todo los correos electrónicos, aunque también utilizan *WhatsApp* para cada departamento, *Yammer* y varios foros. Además, tienen reuniones presenciales cada mes, para que tanto el equipo directivo como los responsables técnicos de las diferentes áreas pueden mantener la comunicación con el resto de los miembros. En cuanto a la comunicación externa, hacen de intermediarios o canalizadores de demandas que quieren hacer al exterior en los medios de comunicación o que éstos quieran hablar con ellos. Normalmente el portavoz es el director de la delegación, pero cuando hay temas muy concretos, salen responsables de cada departamento. En cuanto a notas de prensa son ellos mismos las que la emiten.

-**ALDIS.** La ONG se comunica internamente por *WhatsApp*, correos electrónicos, por teléfono y sobre todo por reuniones mensuales o semanales de padres, asambleas o de reunión de equipos. En lo referente a la comunicación externa utilizan fundamentalmente redes sociales, teléfonos y correos electrónicos. La ONG destaca que en los medios eran poco conocidos, centraban su actividad de una manera más interna, pero que, al ir creciendo la organización, los medios de comunicación contactaron con ellos y no al revés, debido a que incrementaba el número de padres a los que ayudaban y se han ido dando a conocer poco a poco.

-**Ámate.** Se comunican de manera interna por *WhatsApp* y los correos electrónicos de los diferentes proyectos y aspectos que tienen como el de “mujer a mujer”, el de eventos y de coordinación. En cuanto a comunicarse con la sociedad, utilizan varios soportes como los medios de comunicación, algo imprescindible para ellas, folletos, cartelería, redes sociales, entre otros.

-**Familias Numerosas de Canarias +de2.** Utilizan para comunicarse internamente el correo electrónico, *WhatsApp* y teléfono fijo y móvil. Sobre la comunicación externa destacan que ha ido mejorando con los años gracias a la experiencia y la formación.

-**Enfermos Renales de Tenerife (ERTE).** Para comunicarse dentro de la entidad utilizar *BORGChat*, teléfono y correos electrónicos. En cuanto a la comunicación externa utilizan varias herramientas como la creación de acontecimientos como la celebración del Día Nacional de Donante de Órganos y Tejidos, notas y ruedas de prensa, publicaciones en la revista de la Federación Nacional *ALCER* y periódicos de la provincia (*Diario de Avisos*, *El Día* y *La Opinión de Tenerife*).

4. Análisis cuantitativo

En los gráficos podemos observar los siguientes datos sobre las entidades sociales:

-**Cáritas Diocesana de Tenerife** es la entidad con mayor número de publicaciones en prensa con un total de 1256 informaciones: 386 en el *Diario de Avisos*, 462 en *El Día* y 407 en *La Opinión de Tenerife*. La evolución es diversa, unos años aumenta, otros, disminuye la cantidad de noticias. El año con mayor número es 2008 con 236 y el que menos este año con 50, aunque no lo podemos tener en cuenta ya que aún estamos a mediados de 2016, le seguiría 2011 con 69 informaciones.

-ALDIS tiene pocas informaciones en prensa, teniendo un total de 26: 9 en el *Diario de Avisos*, 8 en *El Día* y 9 en *La Opinión de Tenerife*. En la entrevista realizada a la presidenta de la ONG, se destaca que la entidad no buscaba a los medios para comunicarse con la sociedad, se centraban en hacer bien su trabajo, cuando empezaron a aumentar el número de padres a los que ayudan fue cuando la prensa se comunicó con ALDIS para realizar informaciones sobre su labor. Por ello, podemos observar que hay años que no hay ninguna publicación, en concreto 2008, 2010 y 2011. En los últimos cuatro años, a pesar de ser pocas las informaciones han ido incrementándose poco a poco.

-Ámate a lo largo de estos años ha estado presente en la prensa con un total de 534 publicaciones: en el *Diario de Avisos* 212, *El Día* 137 y *La Opinión de Tenerife* 185. El año con más publicaciones fue 2015 con 126 informaciones y el menos 2008. Podemos observar que a lo largo de estos diez años ha ido incrementando el número de informaciones sobre la entidad en los tres medios.

-Familias Numerosas de Canarias +de2 durante estos diez años tiene 65 publicaciones en los medios escritos de la provincia, siendo 2009 el año con mayor número de informaciones y 2014 el que menos, con una sola publicación. Observamos que no hay una evolución firme donde incremente o disminuya, aunque en los tres últimos años ha aumentado el número de publicaciones.

-Enfermos Renales de Tenerife (ERTE) tiene 218 publicaciones a lo largo de estos diez años en la prensa: 75 en el *Diario de Avisos*, 73 en *El Día* y 66 en *La Opinión de Tenerife*. Podemos ver que cada año el número de informaciones disminuye, siendo 2007 el que más publicaciones hay y el menos este último año.

Conclusiones

1. Verificación de la hipótesis

Recordemos que la hipótesis de este trabajo es que toda entidad debe contar con un gabinete de comunicación para alcanzar sus fines, pero la crisis económica que lleva desde 2007 presente en nuestro país ha llevado a que muchas instituciones hagan recortes en sus presupuestos y hayan debilitado sus políticas comunicativas.

En la investigación se muestra que la crisis ha impedido que dos de las ONG que se han estudiado (*Ámate*, *ALDIS*) no puedan crear un gabinete de comunicación porque no tienen medios económicos para ello, es lo que han comentado las dos entidades sociales en las entrevistas realizadas. Mientras que *Familias Numerosas de Canarias +de2* tiene, pero no en la delegación de Tenerife, sino la Federación Nacional. *Cáritas Diocesana de Tenerife* y *ERTE* sí tienen gabinete de comunicación, la primera tiene una agencia externa, desde hace unos pocos años, que cumple las funciones pertinentes, aunque también dentro de la entidad hacen competencias que pertenecen al gabinete como el análisis de las informaciones que aparecen en los medios de comunicación. El segundo tiene un departamento de comunicación que se encarga de todas las actividades comunicativas mencionadas a lo largo del presente trabajo.

2. Grado de consecución de los objetivos

El objetivo principal del trabajo es conocer el grado de profesionalización del área comunicativa de cada entidad social, el cual hemos conocido a través de las entrevistas realizadas a cada una de ellas y llegando a los objetivos específicos:

1. Saber si disponen de un gabinete de comunicación. El cual, como acabamos de decir en el apartado anterior, dos de las cinco ONG carecen de ello.

2. Saber cómo es la comunicación interna y externa. Cada entidad social ha explicado a través de las entrevistas que fuentes de comunicación utilizan para comunicarse entre los miembros de la organización (*WhatsApp*, foros, correo electrónico...) y cuales para comunicarse con la sociedad (cartelería, medios de comunicación, redes sociales...).

3. Verificar si disponen de profesionales de la comunicación para llevar el gabinete de comunicación. Tres de las entidades sociales (*Cáritas Diocesana*, *Familias Numerosas de Canarias +de2* y *Enfermos Renales de Tenerife*) tienen profesionales que llevan los gabinetes. *ALDIS*, *Ámate*, aunque no tienen, también trabajan el aspecto comunicativo, la presidenta de *Ámate* es la responsable de comunicación, es la portavoz en los medios de comunicación y todo lo que se realice pasa antes por ella. Lo mismo pasa con *ALDIS*, la presidenta también es la portavoz en los medios y le ayuda una de las madres que es periodista en competencias como elaborar boletines especializados.

4. Conocer si llevan un seguimiento, una medición y una evolución de sus actividades comunicativas. Todas ellas llevan a cabo esta competencia, analizan las informaciones

que publican en los medios de comunicación para ver cómo va evolucionando la entidad y si la publicación está correctamente.

5. Analizar el impacto en los medios desde que comenzó la crisis hasta la actualidad. El impacto en los medios ha sido positivo, la mayoría ha incrementado el número de publicaciones en la prensa de la provincia, saliendo numerosas veces al año, excepto *ERTE*, que ha ido disminuyendo el número de informaciones.

Bibliografía citada

ÁLVAREZ, TOMÁS & MERCEDES CABALLERO (1997): *Los retos de los nuevos gabinetes de comunicación*, Barcelona, Ediciones Paidós Ibérica.

CARRASCOSA PUERTAS, LARA (2015): *Cómo la prensa nos cuenta la crisis*, Santa Cruz de Tenerife, Ediciones Densura.

FUNDACIÓN HAZLOPOSIBLE (2011): *Informe sobre las necesidades comunicativas de las ONG*, Madrid.

Hemeroteca ULL:

http://www.ull.es/view/institucional/bbtk/Prensa_canaria_digitalizada/es

LOBO, RAMÓN (2012): "Ya no te miden por lo que vales sino por lo que cuestas", *Jotdown* (www.jotdown.es).

SOUZA IGLESIAS, VICTORIA GONZÁLEZ, MOISÉS SIMANCAS & RAMÓN DÍAZ (2006): *Un análisis jurídico, socioterritorial y económico. La participación ciudadana organizada en la sociedad canaria*, Islas Canarias, Gobierno de Canarias.

SOUZA IGLESIAS, ANDRÉS DE & MOISÉS SIMANCAS (2009-2010): *La dinámica de las asociaciones canarias. Un análisis jurídico, socioterritorial y económico*, Islas Canarias, Gobierno de Canarias.

RAMÍREZ, TXEMA (1995): *Los Gabinetes de comunicación. Funciones, disfunciones e incidencia*, Barcelona, Bosh Casa Editorial.

Rivas, Carmen (2013): "Los medios de comunicación en España", *revista Fundación 1º de Mayo*, Madrid.

Yanes Mesa, Julio Antonio (1995): *Leoncio Rodríguez y "La Prensa": una página del periodismo canario*, Santa Cruz de Tenerife, Cabildo Insular.

Web ALDIS <http://www.aldisong.es/>

Web Ámate: <http://amate-tenerife.com/>

Web Cáritas Diocesana de Tenerife <http://www.caritastenerife.org/portal/>

Web Familias Numerosas de Canarias +de2 <http://www.masd2.org/>

Web ERTE <http://www.erte.es/web/>

Anexos

1. Entrevistas a los representantes de las ONG estudiadas

Cáritas Diocesana de Tenerife

Entrevista a Alejandra Hernández, coordinadora del área de atención a las Comunidades Autónomas.

1. ¿Cáritas Diocesana de Tenerife posee Gabinete de Comunicación?

Tenemos una comisión de comunicación y una contratación con una agencia externa.

2. ¿Quién es el responsable de la comisión?

No hay, en la comisión hay cuatro compañeros de cuatro áreas distintas, sobre todo los técnicos llevan redes y la acción de denuncia de la entidad. Ellos se coordinan directamente con la empresa externa y también pasan por la figura técnica más alta, que es la coordinadora del departamento de acción social.

3. ¿Cómo es la comunicación interna de la organización?

A nivel interno tenemos varias fuentes de comunicación. Habitualmente nos comunicamos mediante correos electrónicos, pero también tenemos *WhatsApp* del departamento, *yammer* y varios foros de encuentro según las áreas de la casa. A parte de eso, mensualmente, tenemos una reunión presencial de todos los miembros, para que tanto el equipo directivo como los responsables técnicos de las diferentes áreas puedan comunicarse con el resto del personal.

4. ¿Realizan formación interna para la comunicación?

Formamos parte de una confederal que es Cáritas Española, ésta tiene un Gabinete de Comunicación en la que hacen cursos de comunicación. Las personas que forman parte de la comisión normalmente hacen el curso de comunicación de Cáritas porque también tenemos una parte de comunicación institucional, enseñan que hay claves de cómo nos comunicamos, qué decimos, qué no decimos, dónde nos metemos, dónde no nos metemos...

5. ¿Tenéis boletines especializados?

No, tenemos un blog, un *Facebook*...Nos distribuimos por arciprestazgos, son como comarcas y cada comarca trimestralmente emite un boletín con las actividades que lleva a cabo. Además, como estamos vinculados con la iglesia, utilizamos también los soportes de la misma, que tiene una revista mensual para comunicar cosas que queramos difundir a nivel medio-interno.

6. ¿Documentan y analizan las informaciones que salen en los medios de comunicación sobre todo lo relacionado con la ONG?

Nosotros a través del gabinete sí que tenemos, la agencia externa una vez al día o dos nos mandan todas las cosas que salen en prensa vinculadas a Cáritas o temas sociales que nos puedan afectar. Los coordinadores de departamentos o de áreas estamos pendientes de esa información y la contrastamos.

7. ¿Cómo es la comunicación externa?

Se encarga la empresa externa, habitualmente funcionan como mediadores o como canalizadores tanto de las demandas que queremos hacer al exterior como de periódicos, radios o televisiones que quieran hablar con nosotros. Es verdad que muchas veces nos llaman directamente, normalmente nuestra figura de comunicación es el director, es el que casi siempre aparece en los medios, aunque cuando hay temas muy concretos, a veces salimos los responsables de departamento a comunicar en radio, en prensa o emitimos la nota de prensa nosotros mismos.

8. En lo relacionado con el marketing y el mostrar una imagen positiva a la organización también se encarga el gabinete externo?

No, ahí creo que estamos más desorganizados, estamos en un momento de reorganización, reorganizar de alguna manera nuestra estrategia de comunicación, porque la estrategia más allá de cuando sacamos campañas más puntuales, la estrategia de comunicación a quizá se nos diluya un poco más, es uno de los puntos que nos hemos dado cuenta que es un poco debilidad nuestra todavía y lo tenemos en desarrollo.

9. ¿Qué actividades realizan o que medios utilizan para relacionarse con la sociedad?

Para nosotros y supongo que para todas las entidades sociales el tema de la sensibilización y la incidencia es uno de nuestros objetivos. Nos comunicamos a través de un montón de áreas diferentes: tenemos el *Facebook*, la revista, la participación en los medios...todas las semanas nuestro director sale en algún medio sea prensa, radio o televisión. A parte de eso, tenemos en todas las zonas, sensibilización en los centros educativos, todas ellas hacen al menos un par de veces al año participación en espacios públicos con stands. También tenemos algunas fechas significativas, siempre hacemos un acto institucional en torno a la fecha del Corpus, que es un acto de sensibilización y en torno al día de las personas sin hogar hacemos una acción significativa. Además, cada zona tiene diseñada cuáles serían sus estrategias de incidencia y comunicación a la comunidad más directa a través de participación en las asociaciones de vecinos, de plataformas ciudadanas, de centros ciudadanos, de comisión de redes de trabajo con otras entidades...

Tenemos tres niveles de intervención, uno individual, otro grupal y otro comunitario, entonces el comunitario está orientado sobre todo a los temas de coordinación y sensibilización.

10. ¿Cómo crees que ha ido evolucionando Cáritas Diocesana desde la crisis hasta la actualidad en lo referente a la comunicación?

No sabría decirte si realmente en el proceso de crisis hemos elaborado una estrategia distinta de comunicación, sí que es verdad que de alguna manera si nos hemos dado cuenta de que tener una estrategia de comunicación es importante, quizá nos pasa que el trabajo del día a día nos come y nos queda menos tiempo de pensar este tipo de cuestiones. El cambio más claro que puedo decir es que no teníamos Gabinete de Comunicación hasta hace un par de años y al igual que la comisión de comunicación interna. No sé si eso depende de la crisis, si depende también de que todas las entidades vamos entendiendo que cómo nos comuniquemos con el resto de la población es importante, si tiene que ver que uno de nuestros objetivos es la denuncia social, no sé decirte si es sólo por eso, por el tema de la crisis o afecta diferentes factores, y si que es verdad que este año estamos en un replanteamiento de cómo queremos hacer la comunicación.

Ámate

Entrevista a la presidenta, María del Carmen Bonfante, y Asunción García de la Torre, miembro de la Junta Directiva.

1. ¿Ámate posee Gabinete de Comunicación?

Bonfante: No, no tenemos dinero para ello.

2. ¿Quién es el responsable de la comisión?

Bonfante: Nosotras, somos muchas, por ejemplo, hay una responsable del programa *mujer a mujer*, ella comunica con su gente, a parte me comunica a mí que soy la presidenta y a la coordinadora, también hay una responsable que lleva las charlas, pero no hay un Gabinete de Comunicación.

García de la Torre: No tenemos para tanto ni tiempo. Utilizamos las redes sociales y ahí comunicamos todo: los eventos, lo que vamos a hacer, los talleres...

3. ¿Cómo es la comunicación interna de la organización?

García de la Torre: WhatsApp, correos electrónicos de los distintos proyectos que hay como *mujer a mujer*, el de eventos, el de coordinación, el de administración, entre la junta...

4. ¿Realizan formación interna para la comunicación?

Bonfante: He dado cursos de comunicación en Madrid, hemos hecho curso de redes sociales... En la oficina de voluntariado hemos muchos cursos de comunicación, de coaching... hemos hecho muchos cursos a lo largo de estos años.

García de la Torre: Pero cursos en Ámate quien los haga no.

5. ¿Tenéis boletines especializados?

Bonfante: Sí, hay uno para hospitales, otro general y unos boletines que hacemos para una actividad importante con el fin de que la gente se apunte.

6. ¿Documentan y analizan las informaciones que salen en los medios de comunicación sobre todo lo relacionado con la ONG?

Bonfante: Lo guardamos todos y también llamamos la atención cuando se equivocan cuando recortan una frase que has dicho y no tiene nada que ver.

De la Torre: o datos importantes sobre el cáncer que se han equivocado también llamamos y lo decimos, lo que pasa es que no suelen rectificar.

7. ¿Cómo es la comunicación externa?

Bonfante: Primero, los medios de comunicación son muy importantes, tenemos muchas personas que llamamos cuando queremos decir algo y en seguida nos atienden. Los folletos y cartelería en todas nuestras sedes, en las redes sociales, en la página web, correos electrónicos para los socios...

García de la Torre: También convenios firmados con la televisión, con Mírame TV.

8. En lo relacionado con el marketing y el mostrar una imagen positiva a la organización, ¿qué estrategias utilizan?

García de la Torre: Nosotras mismas somos la mejor imagen.

Bonfante: Lo más importante es que somos mujeres con cáncer de mama. No hay ninguna en Tenerife no hay ninguna asociación que se llame mujeres afectadas con cáncer de mama, por eso nuestra fortaleza.

9. ¿Qué actividades realizan o que medios utilizan para relacionarse con la sociedad?

Bonfante: con el tú a tú, los puntos de información cuando tenemos la feria... eso es lo mejor porque estás en la calle y la gente viene, te ve, te pregunta, es una forma de comunicar bastante buena. A parte de eso, otra forma de comunicarnos con la gente sería la cartelería o charlas que realizamos por colegios, institutos, ayuntamientos, asociaciones de mujeres...

García de la Torre: La cartelería está en la calle y en todos lados, comunicamos lo que estamos haciendo, dónde estamos, quienes somos...

Bonfante: También tenemos Tenerife Solidario que es un portal donde podemos generar noticias, mandarlas y nos lo publica para todas las asociaciones.

10. ¿Cómo crees que ha ido evolucionando Ámate desde la crisis hasta la actualidad en lo referente a la comunicación?

Bonfante: Lo único que hemos notado es que es difícil llegar a una subvención, pero en la comunicación no, la prensa ha sido accesible siempre, no nos ponen ningún problema. No pedimos mucho tampoco, no cuesta dinero comunicar y estar en la calle, eso lo hacemos nosotras, no tiene nada que ver con la crisis.

ALDIS

Entrevista a Ofelia Tabares Díaz, presidenta de la ONG

1. ¿ALDIS posee un Gabinete de Comunicación?

No, de momento no contamos con ese gabinete, contamos con una persona que es la responsable de comunicación y de publicidad, que es quien lleva todo el tema de las redes sociales, de información, muchas veces cuando llaman de los medios de comunicación para hacer entrevistas y yo no puedo, pues va ella. Lleva todo el tema de la página web, de *twitter*, *Facebook*...de momento eso es lo que tenemos.

2. ¿Cómo es la comunicación interna de la organización?

Principalmente nos comunicamos por *WhatsApp*, correos electrónicos, teléfonos y reuniones, sobre todo reuniones de padres, de asambleas o reunión de equipos, siempre mensuales o semanales depende de las características del programa.

3. ¿Realizan formación interna para la comunicación?

En ese sentido no mucho, pero soy una persona que tiene muchísimos cursos de protocolo y cuando hacemos la preparación para el equipo, de los monitores, siempre se les da unas claves de comportamiento, de protocolo, sobre todo a la atención al público. En los medios de comunicación soy yo la que me desenvuelvo y el responsable de comunicación.

4. ¿Tenéis boletines especializados?

Tenemos una persona, una madre que es periodista que nos lleva todo el tema de los boletines, la redacción de documentos y nos asesora a nivel de redacción y comunicación asertiva.

5. ¿Documentan y analizan las informaciones que salen en los medios de comunicación sobre todo lo relacionado con la ONG?

Sí, las documentamos, las analizamos, las archivamos, las dirigimos a dónde tienen que ir, dónde se pueden publicar, las que no. Llevamos bastante control de todo lo que sale en los medios de comunicación.

6. ¿Cómo es la comunicación externa?

Redes sociales y principalmente teléfonos y correos electrónicos. Con los medios éramos poco conocidos, nuestra actividad se centraba de una forma más interna, de cada caso individual de los niños y poco a poco al ir creciendo los medios de comunicación nos buscaron a nosotros, no al revés, a través de que las madres y padres iban creciendo, nos llamaban los medios y nos hemos ido dando a conocer poco a poco.

7. ¿Qué medios utilizan para relacionarse con la sociedad?

Siempre a través de charlas, seminarios, congresos, presentaciones, correos electrónicos, comunicados...

8. En lo relacionado con el marketing y el mostrar una imagen positiva a la organización, ¿qué estrategias utilizan?

Sinceramente, nosotros hasta ahora nuestra imagen era interna, nos interesaba hacer bien el trabajo, no nos planteábamos dar una buena imagen, sino que fuera un trabajo positivo con los niños. Quizá, a partir de ahora, si nos estamos planteando una buena imagen porque el crecimiento lo pide, pero creo que ya de por sí tenemos una buena imagen porque es un proyecto. Los objetivos y las estrategias que utilizaríamos en mi opinión sería contar con buenos comunicadores, con buenos medios de comunicación que los hay en la isla.

9. ¿Cómo crees que ha ido evolucionando ALDIS desde la crisis hasta la actualidad en lo referente a la comunicación?

El único cambio que veo es que las redes sociales han afectado un poco en lo que son los medios de comunicación anteriores y eso ha influido en que la gente lea menos, tanto prensa como información, porque nos vamos a *internet*. Pero no creo que tenga que ver con la crisis, tiene que ver con la evolución de la tecnología, entonces, no veo que haya empeorado la comunicación con la crisis.

Familias Numerosas de Canarias +de2

Entrevista a Rosalba González, gerente de la entidad.

1. ¿La ONG tiene un Gabinete de Comunicación?

No, específico no.

2. ¿Quién es el responsable de la comunicación? (qué cargo tiene en la ONG)

En Tenerife yo misma, y en Las Palmas mi compañera, que además es periodista.

3. ¿Cómo es la comunicación interna de la organización?

Correo, *WhatsApp*, teléfono fijo y móvil.

4. ¿Realizan formación interna entre los miembros para que sepan cómo actuar de cara a la comunicación externa?

Sí, la tenemos cuatro veces al año en Madrid con el gabinete de prensa de la Federación nacional.

5. ¿Tienen boletines especializados?

Lo tenemos conjuntamente con la federación nacional, donde aparecen las noticias de cada asociación autonómica. Nosotros solemos pasar, algo similar, a los asociados y por correo; una vez al mes.

6. ¿Documentan y analizan las informaciones de los medios de comunicación sobre todo lo relacionado con la ONG?

Sí, lo hacemos.

7. ¿Cómo es la comunicación externa?

Ha ido mejorando con los años, la experiencia y la formación.

8. En lo relacionado con el marketing y el mostrar una imagen positiva de la organización, ¿qué estrategias utilizan?

La coherencia; que lo que hacemos se corresponda con lo que decimos cara al exterior.

9. ¿Qué medios utilizan para comunicarse con la sociedad?

Redes sociales, prensa, radio y TV.

10. ¿Cómo crees que ha ido evolucionando la ONG desde el comienzo de la crisis hasta la actualidad en lo referente a la comunicación?

De manera positiva, ya que la crisis ha hecho que la sociedad y los medios se sensibilicen con las familias, y eso nos ha repercutido favorablemente.

Asociación Enfermos Renales de Tenerife

Entrevista a Laura Rodríguez encargada del departamento de comunicación.

1. ¿La ONG tiene un Gabinete de Comunicación?

La entidad cuenta con el departamento de comunicación. El departamento de comunicación es el encargado de todo lo relacionado con medios de comunicación, imagen corporativa de ERTE, gestión los perfiles de la asociación en redes sociales y páginas webs. En él se elaboran las notas y comunicados de prensa, se conciertan entrevistas.

2. ¿Quién es el responsable de la comunicación?

La Gerencia.

3. ¿Cómo es la comunicación interna de la organización?

En la comunicación interna de la entidad, utilizamos *BORGChat*, comunicación vía interna telefónica, *e-mail*.

4. ¿Realizan formación interna entre los miembros para que sepan cómo actuar de cara a la comunicación externa?

Se coordina entre los miembros de la entidad las actuaciones a seguir.

5. ¿Tienen boletines especializados?

La Revista de la Federación Nacional *ALCER*, que es nuestra manera de comunicarnos al exterior, al pertenecer a dicha Federación como miembro asociado.

6. ¿Documentan y analizan las informaciones de los medios de comunicación sobre todo lo relacionado con la ONG?

Se comprueba diariamente las noticias publicadas en los distintos medios de comunicación, seleccionando las pertenecientes a donación de órganos y tejidos (trasplantes, nuevos avances, diálisis, enfermedad renal); así como a la Prevención de la Enfermedad Renal (obesidad, hipertensión, diabetes).

7. ¿Cómo es la comunicación externa?

Utilizamos las siguientes herramientas, creación de acontecimientos tales como la celebración del Día Nacional de Donante de órganos y Tejidos; y del Día Mundial del riñón. Realizamos ruedas de prensa para tener un impacto mediático importante en la población en ambas celebraciones.

- Notas de prensa que tengan que ver con noticias que puedan incidir en nuestra imagen de cara a la sociedad.
- Publicación de artículos en la revista de la Federación Nacional *ALCER* y en periódicos externos a la organización de tirada provincial.

8. En lo relacionado con el marketing y el mostrar una imagen positiva de la organización, ¿qué estrategias utilizan?

- Relaciones con los medios con las herramientas mencionadas en el párrafo 7.
- Relaciones con la sociedad, mediante campañas de sensibilización social (siendo estas dentro de nuestros fines sociales).
- Relaciones con las administraciones Públicas.

9. ¿Qué medios utilizan para comunicarse con la sociedad?

Redes sociales (*facebook*- www.facebook.com/asociacionerte/) y (*twitter*- *asociacionerte*).

- WEB Institucional *erte.es*
- Web *haztedonante.es*
- Cartelería,
- Dípticos de donación de órganos y Tejidos,
- línea gratuita de información al donante (sin coste alguno para el usuario),
- Emisión de la tarjeta de donante.
- Charlas/conferencias/talleres
- Puntos de información sobre la Prevención de la enfermedad renal y sobre la donación de órganos y tejidos.

10. ¿Cómo crees que ha ido evolucionando la ONG desde el comienzo de la crisis hasta la actualidad en lo referente a la comunicación?

Se ha beneficiado por la utilización de las redes sociales.

2. Muestras de la información hemerográfica trabajada

En este apartado se puede observar una muestra de informaciones destacadas sobre cada una de las entidades sociales analizadas a lo largo de este trabajo: *ALDIS*, *Ámate*, *Cáritas Diocesana de Tenerife*, *Familias Numerosas de Canarias +de2* y *Enfermos Renales de Tenerife (ERTE)*.

ALDIS

El Protocolo DAN defiende tratar el autismo infantil con una dieta especial

► No está reconocido por la medicina tradicional, pero los doctores que emplean este protocolo defienden que el autismo es una enfermedad multifactorial. Ciertos alimentos no son bien digeridos por estos menores y cuentan con un sistema inmunológico más sensible, según el doctor y experto Marcos Mazzuka.

■ L.C., S/C de Tenerife

El Protocolo DAN nació hace 15 años, con una organización de autistas estadounidenses y bajo la denominación genérica "Vencer el autismo, ahora". Dicho protocolo defiende que el autismo es una enfermedad multifactorial.

Según explica el doctor Marcos Mazzuka, "los niños autistas tienen deficiencias inmunológicas, deficiencias a nivel intestinal, que impiden que se digieran bien los alimentos". "El trigo, el gluten", pone como ejemplo Mazzuka, "no son bien digeridos y se transforman en morfínicos" que producen "adormecimiento cerebral".

También, "las bajas de defensas" provocan "problemas inmunológicos" y que aparezcan infecciones por hongos como la "cándida". "La cándida produce sustancias tóxicas", explica el doctor Mazzuka. Se refiere a "la arabinosa", que "se parece mucho a las anfetaminas" y a esos morfínicos antes mencionados.

El Protocolo DAN revisa la cantidad de metales pesados con los que cuenta el niño para lo que se realiza un "minerlograma en orina y en cabello". Comprueba si el niño "está contaminado con cándida" u otras bacterias. Después, se diseña una dieta "con suplementos nutricionales" para eliminar esos metales pesados del cuerpo del niño autista.

Este método no está avalado por la medicina tradicional, aunque el doctor Mazzuka argumenta que esa medicina está "controlada por las transnacionales de las farmacias".

Basado en analíticas

"El año pasado tuvimos 1.000 niños sanados del autismo", dice. ¿De qué forma lo hicieron? Con una "sencilla dieta" basada "en analíticas objetivas".

En Santa Cruz de Tenerife, el Protocolo Dan ha desembarcado de la mano de Asociación Aldis para prevenir y sanar enfermedades infantiles. Dicha asociación nació en 2006 "como respuesta a una creciente demanda en nuestra sociedad canaria para el diagnós-



Ofelia Tabares es la presidenta de la Asociación Aldis para prevenir y sanar enfermedades infantiles que ha iniciado hace pocos meses su andadura en Canarias para asesorar a los familiares de autistas / J.A.

Una dieta y suplementos nutricionales eliminan los metales pesados del cuerpo

En Santa Cruz de Tenerife, la Asociación Aldis defiende y aplica el Protocolo Aldis

tico y tratamiento de niños con enfermedades especiales en general", según manifiestan ellos mismos. La presidenta de Aldis en Santa Cruz de Tenerife, Ofelia Tabares, explicó los resultados que obtuvo el Protocolo DAN con su hijo. "A los seis años dijo su primera palabra y hoy en día es capaz de restar y sumar sin problemas y le han desaparecido por completo los arrebatos y los comportamientos agresivos que tenía", explicó. Tabares dice que "el autismo es una enfermedad multifactorial y que además es "tratable". Desde su experiencia de madre de un niño autista que se ha sometido al Protocolo DAN, Ofelia Tabares explica que los niños autistas "nacem con déficits inmunológicos que inducen a infecciones recurrentes" y "tienden a acumular metales pesados como el mercurio o aluminio". La "irremediabilidad" del sistema inmunológico provoca estas infecciones recurrentes, por lo cual "se les sumi-

nistra antibióticos repetidamente" que, a su vez, "destruyen la flora intestinal", dice la presidenta.

Formas de prevenir

La asociación Aldis mantiene que "existen muchas formas de prevenir y sanar sin tener que dañar el organismo y utilizando métodos naturales y menos agresivos". Su sede social está en Ofra, aunque pretenden abordar las demandas de todos los canarios.

Uno de los objetivos de esta asociación es "empezar a prevenir estas enfermedades desde el comienzo del embarazo, utilizando para ello nuevas técnicas de prevención a través de una información adecuada a los padres y que estará basada principalmente en métodos alternativos".

No obstante, expertos en el tratamiento del autismo subrayan de forma tajante que esta enfermedad no tiene curación.

AVANCE

Los cirujanos planifican sus operaciones con modelos virtuales

■ EFE, Barcelona

Cada vez son más los cirujanos españoles que preparan sus intervenciones con modelos virtuales, que les facilitan una imagen en tres dimensiones del paciente, lo que les permite planificar con detalle la operación y precisar mejor la vía de abordaje de la zona a operar.

La tecnología digital se está implantando poco a poco en las salas de operaciones de los hospitales españoles, aunque "aún queda mucho camino por recorrer", según declaró a Efe el doctor Javier Herrero, cirujano plástico de la clínica Teknon y presidente del congreso internacional de cirugía asistida por ordenador CARS, que se celebró esta semana en Barcelona.

Actualmente, según Herrero, apenas son una decena los centros que disponen de quirófanos digitales y, por tanto, del equipamiento informático necesario para simular las intervenciones, navegar a través del organismo, delimitar las áreas a operar o comprobar cómo reaccionará el cuerpo a una determinada actuación.

"En este sentido, continuamos siendo un país en vías de desarrollo", subrayó Herrero.

Esta tecnología, que ya hace algunos años que está generalizada en países como Estados Unidos o Alemania, está siendo utilizada, principalmente, por radiólogos, oncólogos, neurocirujanos, traumatólogos y cardiólogos.

Como señaló Herrero, esta nueva técnica "es como un GPS para el cirujano", una tecnología que aporta beneficios para el médico, que actúa con mayor precisión, eficacia y seguridad, y para el paciente, que entra a la sala de operaciones más tranquilo, sabiendo que su cirugía fue planificada y preparada.

"Los modelos virtuales permiten a los neurocirujanos, por ejemplo, localizar un tumor, calcular las áreas de riesgo, buscar el mejor camino de acceso y llegar a la lesión sin riesgo", explicó Herrero, que está convencido de que esta tecnología está revolucionando todo el proceso quirúrgico.

Hoy se ponen a la venta las entradas de los Reyes Magos por un euro y un tope de seis por persona

Sus Majestades llegarán al Heliodoro Rodríguez López a las 17:00 horas ● El Ayuntamiento donará la recaudación a diez ONG de Tenerife

D.M.
SANTA CRUZ DE TENERIFE

El Ayuntamiento de Santa Cruz pone esta mañana a la venta las entradas para la llegada de los Reyes Magos al estadio Heliodoro Rodríguez del próximo sábado, a partir de las 17:00 horas. Cada una de las 22.251 localidades costará un euro y cada persona podrá comprar un máximo de seis.

Este año, sus Majestades de Oriente llegarán en helicóptero, como suele ser habitual, pero al igual que ocurrió en la pasada edición, el aparato sobrevolará el estadio pero aterrizará en los alrededores del Heliodoro, desde donde Melchor, Gaspar y Baltasar se desplazarán al recinto. Los vecinos pueden adquirir las localidades en las oficinas de

los distritos (ver los detalles debajo de la foto) y en las propias taquillas del Heliodoro Rodríguez López, a partir de las 10:00 de esta mañana.

El Ayuntamiento donará la recaudación a estas diez ONG: Nuevo Futuro (hogares para niños privados de ambiente familiar), Apanate (Asociación de Padres de Personas con Autismo), Asociación Aldis (para la prevención de enfermedades infantiles), Aki (Asociación Canaria para la Infancia), Padre Laraña (Centro de Atención a Menores), Ahete (Asociación de Hemofilia), Aldeas Infantiles (Hogares), Rotary Club en beneficio de ACAN (Asociación Canaria de Ayuda a los Niños), Asociación de Reinserción Social de Menores Anchieta y Funcasor (Fundación Canaria para el Sordo).



El Rey Melchor, el año pasado a su llegada al Heliodoro. / ANDRÉS GUTIÉRREZ

Puntos de venta

► **Distrito Anaga**
Avenida Pedro Schwartz, Edificio Infobox, de San Andrés, en horario de 8.30 a 13.30 horas.

► **Distrito Centro**
Calle Arquitecto Marrero Regalado, número 7 de 8.30 a 13.30 horas.

► **Distrito Ofra**
Calle Elías Bacallado, número 2 y de 8.30 a 13.30 horas.

► **Distrito Suroeste**
Carretera General del Sur km 7,5, número 33, Edificio Airam local 12, Barranco Grande, en horario de 8.30 a 13.30 horas.

► **Estadio Heliodoro Rodríguez**
En horario de 10.00 a 13.00 horas y de 16.00 a 20.00 horas, hasta agotar entradas. 10.00 a 13.30 y de 16.00 a 20.00 horas hasta que se agoten las entradas.

Radio Club recoge juguetes en la Plaza de La Candelaria

Radio Club Tenerife, la emisora de la Cadena Ser, organiza hoy desde las 10:00 y hasta las 15:00 horas una recogida de juguetes para los niños sin recurso de Tenerife. El acto tendrá lugar en la Plaza de La Candelaria, donde la emisora habilitará un estudio desde donde ofrecerá toda su programación local. Radio Club también recogerá juguetes en la Plaza de la Estación, en Tacoronte, y en la Plaza de Los Cristianos, en Arona. LOT

El Centro Comercial del Mueble colabora con Aldeas Infantiles

El Centro Comercial del Mueble lleva a cabo su tradicional campaña de recogida de juguetes para Aldeas Infantiles, que se desarrollará hasta el viernes en las instalaciones del Centro Comercial del Mueble del Camino de Las Mantecas de La Cuesta en horario de 10.30 a 13.00 y de 17.00 a 20.00 horas. Durante estos días, todas las personas que entreguen un juguete nuevo recibirán una invitación para poder disfrutar del PIT. LOT

Los 22.000 euros recaudados en el estadio el día de Reyes se reparten entre once ONG

Las entidades trabajan con la infancia o en proyectos relacionados con menores

La Opinión
SANTA CRUZ DE TENERIFE

El Ayuntamiento de Santa Cruz ha entregado a once Organizaciones No Gubernamentales (ONG) del municipio de los 22.000 euros recaudados por las entradas del espectáculo de Reyes en estadio Heliodoro Rodríguez López, lo que ha permitido repartir más de 2.000 euros a cada una de estas organizaciones. El concejal de Fiestas, Fernando Ballesteros, fue el encargado de dar el talón obtenido por esta venta a los representantes de los diferentes colectivos.

El importe recaudado ascendió a un total de 22.221,09 euros. Todas

las organizaciones son entidades sin ánimo de lucro con sede en el municipio que trabajan directamente con la infancia o con proyectos solidarios infantiles. Ballesteros aprovechó el encuentro para mostrar su agradecimiento con estos colectivos por la colaboración que "han prestado en la realización del espectáculo" del pasado día 5, un encuentro con el que se consiguió "devolver el entusiasmo que lo caracterizaba". El concejal, además, quiso transmitir su reconocimiento "por la labor que desempeñan los 365 días del año".

El acto contó con representantes de las once ONG que recibieron un importe total de 2.020,09



Fernando Ballesteros, concejal de Fiestas (en el centro), junto a los representantes de las entidades destinatarias. / LOT

euros cada una. Se trata de los colectivos Nuevo Futuro, Padre Laraña; Ahete (Asociación de Hemofilia en la provincia de Santa Cruz de Tenerife); Asociación de Rein-

serción Social de Menores Anchieta, Apanate (Asociación de padres de personas con autismo de Tenerife), Aldeas Infantiles, Asociación Aldis, Fundación Canaria Oliver

Mayor contra la Fibrosis Quística, Rotary Club Tenerife Ramblas, Asociación Benéfica a las Familias Chichareras y Funcasor (Fundación Canaria para el Sordo).

Buscan fondos para traer a las Islas especialistas en enfermedades raras

La asociación **Aldis** lanza una campaña de 'crowdfunding' para que niños con distintas patologías no tengan que trasladarse hasta la Península para ser tratados

Isa Lolo Címan
Santa Cruz de Tenerife

Cuando se trata de un hijo, no hay reto que pueda resistirse. Con esa filosofía nació en el año 2006 la asociación Aldis, que trata de prevenir y sanar enfermedades infantiles. Fue creada por padres de niños afectados por patologías como el autismo, el trastorno generalizado del desarrollo (TGD), el déficit de atención, enfermedades mitocondriales y todas aquellas enfermedades denominadas raras o de origen "desconocido".

En el objetivo, según explica al DIARIO su presidenta, Otelia Tabares, es "dar respuesta a los problemas que estas afecciones causan en el niño y en su entorno, insensando que con las terapias y la neuroestimulación adecuada se puedan revertir diagnósticos erróneos y daños graves en el futuro". En ese sentido, la entidad ha puesto en marcha una campaña de crowdfunding para recaudar fondos con los que traer a Canarias a dos reconocidos especialistas en neuroestimulación y desarrollo.

El objetivo es ambicioso, ya que necesitan al menos 22.000 euros para cosear el desplazamiento, la consulta y los cursos de formación para los padres que realizan estos dos expertos, Kristin Vega y Víctor Estalayo, fundadores del Instituto de Desarrollo Infantil Canero Bérard de Rehabilitación Auditiva, que está en Madrid. "Este programa de neuroestimulación está basado en el método Doman para el desarrollo del potencial humano, que se emplea funda-



La asociación cuenta con un equipo multidisciplinar de profesionales que atiende a 64 niños en Canarias. / DA

mentalmente en el tratamiento de niños con lesiones cerebrales. En Canarias no se le ha dado la importancia que creemos que tiene, y tampoco hay especialistas", subraya la presidenta de Aldis, quien deja claro que "si ya de por sí a los niños hay que darle estimulación continuamente, a estos mucho más, y también hay que asesorar a los profesionales (terapeutas, psicólogos, pedagogos, etc.) y a los propios padres".

"Es de gran importancia que la valoración y el diagnóstico de estos menores se haga en edades tempranas, para proporcionarles la atención adecuada, según el perfil y necesidades de cada uno de ellos y también de sus familias", recalca Otelia Tabares. Eso es, precisamente, lo que llevan a

22.000

euros es la cantidad que necesita la entidad para costear el viaje y las consultas que pasarán los especialistas

cabo desde hace años Víctor Estalayo y Rosario Vega, que serán los responsables de dar la formación a las familias y de valorar y pautar las prescripciones de tratamiento a los niños.

"El objetivo de esos proyectos es proporcionar a las familias de la asociación la posibilidad de valorar a sus menores sin desplazamientos. Tendrán la oportunidad de recibir la formación para aplicar las estrategias y técnicas de estimulación neuronal que ayuden a sus hijos en un mejor

desarrollo físico e intelectual", agrega la presidenta de esta entidad, que es pionera en Canarias en el tratamiento integral de niños y adultos con enfermedades raras y patologías vinculadas al desarrollo cognitivo.

Actualmente, Aldis asiste a 64 menores isleños, de los que 52 residen en la provincia de Santa Cruz de Tenerife y 12 en la de Las Palmas. Además, el año pasado se inscribió como entidad de utilidad pública, para poder actuar en todo el país, porque diariamente reciben consultas de personas que residen en distintas comunidades autónomas. "Queremos evitar que las familias tengan que desplazarse con sus hijos a Madrid, para que estos puedan ser valorados por especialistas,

lo que pueda suponer un gasto de más de 5.000 euros al año", denota Otelia Tabares, quien reitera que el coste de las consultas de valoración está en unos 550 euros, mientras que los cursos para los padres rondan los 200.

Aldis, que no recibe ningún tipo de financiación pública, se cosea gracias a las cuotas de sus socios y donaciones, como es el caso de esta iniciativa de crowdfunding. Además, con la asociación colaboran diversos profesionales, como logopedas, psicólogos, pedagogos, etc., que conforman un equipo multidisciplinar que se encarga de valorar a los menores y trabajar con ellos la estimulación y la potenciación de su desarrollo.

Consultas pediátricas

"Desde el año pasado también hemos empezado a tener presencia en las consultas pediátricas, y desde que un niño muestra síntomas de rechazo o problemas de desarrollo, muchos médicos de familia se ponen en contacto con nosotros para que les podamos prestar apoyo específico, para que empecemos a trabajar con los menores, algunos de ellos bebés de menos de dos años", denota la presidenta de Aldis, que considera que la Consejería de Sanidad debería poner más medios y dotar a los hospitales de unidades específicas de neuroestimulación.

Junto al proyecto de crowdfunding para traer a los dos especialistas a Canarias, la asociación también está buscando financiación para poner en marcha una Unidad de Medicina Hiperbárica, destinada especialmente al tratamiento de niños con autismo y parálisis cerebral. Asimismo, Aldis ofrece una serie de programas para jóvenes que demandan movimiento y acción de forma variada, para ayudarles a nivel físico, intelectual y social. De igual modo, ha puesto en marcha un proyecto de estimulación sensorial y organización neuronal y un servicio de terapia conductual a domicilio.

Proyecto Clara: un camino hacia el empleo

El Programa de Mujer de Cáritas ayuda a la reinserción laboral de las mujeres en situación de exclusión social

DIARIO DE AVISOS
SANTA CRUZ

El Proyecto Clara para la Inserción Socio-Laboral del Programa de Mujer de Cáritas Diocesana de Tenerife es un programa que tiene como objetivo aportar formación y facilitar acceso al empleo a las mujeres con dificultades para la inserción laboral y que va dirigido a aquellas con responsabilidades familiares que dificultan su acceso al empleo, mujeres mayores de 45 años desempleadas y mujeres que quieren reincorporarse a un empleo retribuido después de una etapa de crianza de los hijos.

También se dirige a mujeres que buscan un espacio para clarificar sus ideas acerca de su dedicación profesional y aquellas que necesitan un apoyo para descubrirse a sí mismas y adquirir confianza para enfrentarse a la búsqueda de un trabajo. Hay casos de mujeres que llegan al programa después de salir de una situación familiar donde ha habido abandono e incluso malos tratos.

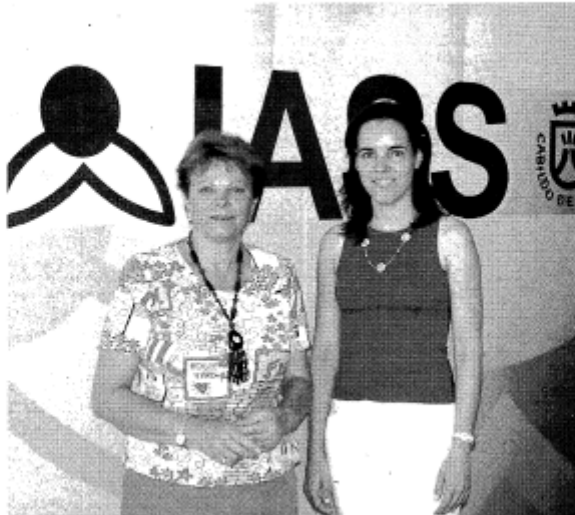
Por esta razón además de un convenio con el Instituto Canario de la Mujer y el Fondo Social Europeo, el programa cuenta también con la colaboración de la Unidad Orgánica de Violencia de Género del Instituto de Atención Social y Sociosanitaria, IASS, del Cabildo Insular. También tiene establecidos convenios con el Cabildo directamente con los programas de inserción del INEM.

El proyecto. Berta Pérez Moreno y Cristina Pérez Siles, son la responsable y psicóloga respectivamente del Proyecto Clara para la Inserción Socio-Laboral del Programa de Mujer de Cáritas Diocesana de Tenerife.

Según explica la responsable del proyecto, Berta Pérez, "Clara es un programa de nivel nacional y es un camino hacia el empleo para mujeres de difícil inserción, sobre todo mujeres con hijos a su cargo, familias monoparentales en que la mujer debe trabajar, ganar dinero y cuidar a su familia. El acceso al trabajo está muy limitado para estas mujeres que además en muchos casos no entienden que deben ser capaces de mantenerse y ser autónomas e independientes pues esperaban desempeñar otro papel en su vida".

"Se trata de mujeres de todas las edades, continúa explicando Pérez, ya que el problema de la mujer en el empleo es el género: ser mujer, tener más de 35 años, sin preparación académica, que asume su papel de ser madre, esposa, y que ha de volver a trabajar como consecuencia de una separación, son muchas de las dificultades a las que se enfrentan".

Berta Pérez explica que "son mujeres que tienen urgencia por sobrevivir, por alimentar a su familia y que además no se habían planteado nunca esta situación. Son vulnerables por muchas razones, por no tener medios económicos, por estar fuera del mundo laboral, por haber estado toda su vida cuidando a otros, a sus hijos,



Berta Pérez Moreno, responsable del programa Clara, y Cristina Pérez Siles, psicóloga del proyecto. / ca

EXCLUSIÓN

Clara ayuda a mujeres que por distintos motivos han permanecido fuera del mercado laboral y ahora necesitan incorporarse

por no tener formación, en fin que gustase la vida en otros y no en ellas. Son mujeres víctimas de numerosos desgarras, de violencia de género, de violencia económica, social...etc, mujeres que por diversas circunstancias se sienten excluidas de la sociedad".

A todas estas complicaciones se suma que en muchos casos, aunque existe la posibilidad de trabajar, el no poder acceder a guarderías o ludotecas hace que tengan que renunciar a incorporar-

CANARIAS

Las mujeres canarias son las que más ayuda básica cobran por su situación desfavorecida y las que más tasa de paro tienen

se al mundo laboral ya que es muy difícil equilibrar el trabajo y el cuidado y atención a los hijos, por lo que muchas optan por cuidar a los hijos.

"El proyecto Clara estudió la forma de ayudar a las mujeres desde el principio, por eso el programa se inicia con una ludoteca, ya que el cuidado de los niños era uno de los casos que dificultaban la incorporación al mundo del trabajo. El programa supone todo un proceso de crecimiento personal

EMPLEO

El proyecto tiene tres fases: motivación, formación y empleo, y tiene una duración aproximada de tres meses

de la mujer que va pasando desde su propia autoestima y estima hacia el empleo de forma renovada hasta definir su perfil profesional, ver lo cerca o lejos que está de ese perfil, adquirir la formación que le falta y por último hacer una intermediación laboral para ayudarla a buscar trabajo", explica la responsable del proyecto.

Pérez explica que "hay mujeres que descubren que no han cotizado lo suficiente para poder cobrar una jubilación, en estos casos

les ayudamos a encontrar un trabajo el tiempo suficiente para poder tener ese seguro para la vejez y no llegar a la pobreza."

Cristina Pérez, psicóloga del programa, añade que "también hay casos, en que después que los hijos crecen y se van de casa, la mujer siente que ya no tiene función, que está perdida y en esta situación el trabajo es una forma de autorrealizarse, más que un remedio económico".

Trayectoria. Clara lleva funcionando siete años y en este tiempo muchas han sido las mujeres que han resuelto situaciones muy difíciles, "realmente las mujeres cuando se implican resuelven", afirma Cristina Pérez.

Esto requiere de un gran trabajo que se lleva a cabo a través de un proceso de más o menos un año, en el que durante 3 meses o cuatro se les ofrece una formación en la que aprenden y adquieren habilidades, acudiendo 3 veces por semana al centro.

"Es muy importante resaltar, afirma la psicóloga, que las mujeres canarias son las que más ayudas básicas cobran por su situación desfavorecida, en toda España. En Canarias el paro femenino supera con creces la media nacional".

En ese sentido, Clara también da formación a mujeres que han sido víctimas de maltrato y están en pisos dependientes de la unidad de violencia de género del IASS, ya que esta unidad las remite para que se formen y adquieran los conocimientos, habilidades y autoestima necesaria para continuar.

"El trabajo desde el programa no termina, explica la responsable del Proyecto, Berta, cuando la mujer encuentra el trabajo, sino que se realiza un seguimiento y se siguen manteniendo reuniones de grupo para no perder el contacto, así siguen motivadas y animadas".

El programa también trabaja con "Clara" de otros años que aportan sus experiencias y viven el sobreesfuerzo de Clara, con mucho orgullo, pues este programa ha supuesto una luz en su camino, ver la realidad, tomar conciencia y prepararse para resolver y asumir su historia de mujer.

Berta Pérez explica que "cada vez están viniendo más mujeres inmigrantes, pero en estos casos es necesario que tengan los papeles en regla, permiso de residencia, no podemos aceptarlas ya que se trata de que se integren en el mundo laboral, con un contrato, a través del proceso que ofrece el programa".

Este proceso de crecimiento personal sirve para que adquieran seguridad en sí mismas para que se sientan con fuerza para iniciar un proceso de búsqueda de empleo. Es un trabajo grupal que dura unas 16 semanas y que es muy vivencial, ya que empiezan a conocerse y descubren lo que vale, de lo que son capaces y sobre todo comienzan a quererse. En muchos casos vienen con estados de ánimo terribles debido a estos terribles desgarras sociales, económicos que han vivido.

apunte

Un programa con tres fases para llegar al empleo

El proceso de integración en el programa comienza con una entrevista y evaluación de la mujer que acude a éste, ya que hay mujeres cuya situación económica no les permite estar tres meses en el programa, pues no tienen ni qué comer, por lo que se derivan a otros recursos para conseguir empleo. Como Clara es un programa integrado en Cáritas, se pueden utilizar estos recursos para ayudar a muchas de estas mujeres con libros para los niños, ropa...etc. Cuando la mujer pasa a formar parte del programa, éste se inicia con una primera fase de Motivación en la que se trabaja el crecimiento personal: autoestima, identidad de género, comunicación, habilidades sociales, motivación para el empleo, etc. Después continúa una fase de Formación en la que se realiza un diagnóstico y diseño del itinerario, un análisis del mercado laboral, la definición del perfil profesional y el itinerario indi-

vidual de formación y búsqueda de empleo y también se les forma en autoempleo y técnicas de búsqueda de empleo. Es importante resaltar que se procura acercarlas a trabajos en los que hasta ahora no estaba la mujer especialmente representada, pero que realmente hay mercado laboral, como es el caso de "grúteras", profesión en la que ya se han formado tres mujeres y se encuentran trabajando. Se les enseña también como elaborar un currículum y hacer una entrevista de trabajo, algo que es necesario que sepan hacer y hacerlo solas. A continuación se inicia el proceso de mediación laboral y seguimiento en la fase de Empleo, y una posterior evaluación de todo el proceso. Todas estas fases se realizan de forma grupal, aunque si lo requieren, en algún caso, se puede llevar a cabo parte del proceso de forma individual. El programa Clara cuenta desde el año pasado con sedes en Lanzarote y La Gomera y este año se está poniendo en marcha en La Palma. La dirección es en La Plaza Sagrado Corazón s/n, en El Paso y el teléfono el 922 48 60 18 ●

Cuatro entidades cristianas denuncian la directiva de retorno propuesta por la UE

DIARIO DE AVISOS
SANTA CRUZ

Cáritas Europa, la Conferencia de Iglesias Europeas, la Comisión de Conferencias Episcopales de la Comunidad Europea y la Comisión de las Iglesias Europeas para las Migraciones han expresado de manera conjunta sus reparos a la propuesta de Directiva de la Unión Europea "sobre normas y procedimientos comunes para el retorno de los nacionales de terceros Estados en estancia irregular". En una carta enviada a Jacques

Barrot, representante de la Comisión de Justicia, Libertad y seguridad del Parlamento Europeo y a todos los representantes permanentes de los Estados Miembros de la UE, los máximos responsables de esas organizaciones llaman la atención sobre "algunos puntos críticos de la propuesta" con objeto de que sean observados "cuidadosamente cuando se produzca la votación del texto".

El Parlamento Europeo (PE) votará el próximo día 18 el acuerdo alcanzado por los países de la UE sobre la directiva de retorno

de inmigrantes ilegales, que necesita el apoyo de los eurodiputados para su entrada en vigor.

Las organizaciones firmantes, que representan a Iglesias de toda Europa -anglicana, ortodoxa, protestante y católica- y a organizaciones cristianas especialmente involucradas en la defensa de los derechos de los migrantes y refugiados, reconocen en la carta "la dificultad de alcanzar un compromiso sobre un tema tan controvertido entre los Gobiernos de los 27 Estados miembros y los miembros del Parlamento Europeo", además

de valorar "los cambios introducidos en la última redacción acordada por el Comité de Representantes Permanentes de los Estados miembros en lo que respecta al acceso a la asistencia jurídica gratuita".

No obstante, las entidades señalan que aunque "valoramos el intento de mejorar la propuesta de la Comisión respecto a la duración de la detención (artículo 14.1), nos preocupa profundamente que los Estados miembros puedan detener a personas durante un máximo de 18 meses (artículo 14.5)". "Esto es inaceptable como procedimiento común de la UE", afirman y añaden: "Aunque se prevea una revisión de esta disposición, en cualquier caso, no queda claro qué periodo de tiempo se conside-

ra necesario, ya que, tampoco está definido el concepto de 'detención prolongada'". "La detención -se asegura- es una sanción demasiado extrema para ser aplicada a personas que no han sido declaradas culpables por un tribunal por la comisión de un delito, y viola uno de los derechos humanos fundamentales protegidos por el derecho internacional, el derecho a la libertad".

Con relación a la prohibición de entrada de hasta cinco años prevista en la Directiva, como una medida aparejada a las decisiones de retorno (artículo 9), las entidades firmantes denuncian que "esta prohibición equivale a una doble sanción, y cinco años es demasiado tiempo para considerarla justa".

Diario Avisos
Lunes, 13 de julio de 2015

TENERIFE NORTE 15

Cáritas forma a una veintena de personas en agricultura ecológica

La Guancha acoge uno de los proyectos en el que se capacita a siete parados y otros 11 ya son emprendedores con fincas propias y puntos de venta en el Norte

Diario de Avisos
La Guancha

La agricultura ha vuelto a convertirse en una opción de trabajo para muchas familias que, como consecuencia de la crisis económica, se han quedado sin otras posibilidades. Por esa razón, desde Cáritas Diocesana de Tenerife se apuesta por formar a las personas interesadas para que puedan hacer de esta actividad un medio de vida. Los proyectos de Empleo de Cáritas Diocesana de Tenerife *Buscándome Las Habichuelas* y *Buscándome Las Habichuelas: Semillero de Emprendeduría* cuentan este año con la participación de casi una veintena de personas, de las que siete están recibiendo formación en agricultura ecológica y 11 son ya emprendedores con proyectos empresariales dentro de este sector, con fincas propias para culti-



Encuentro del proyecto *Buscándome Las Habichuelas*. JDA

vos y puntos de venta en los mercadillos del norte de la Isla, que han supuesto su desarrollo tanto profesional como personal. Los nuevos emprendedores que par-

ticipan en *Buscándome Las Habichuelas: Semillero de Emprendeduría* reciben ayuda desde Cáritas Diocesana de Tenerife, a través de la financiación de una

entidad financiera, para gestionar su trabajo en las fincas ecológicas que han puesto en marcha con apoyo técnico para la planificación y comercialización de sus cultivos, así como formación continua en el sector, con el objeto de fortalecer su desarrollo tanto profesional como personal, para obtener resultados a corto y largo plazo y que estos cultivos sean su modo de vida.

Este proyecto de Cáritas Diocesana de Tenerife surgió de la necesidad de seguir acompañando a las personas que deciden emprender, para que puedan desarrollar sus proyectos empresariales dentro del sector. Aunque la iniciativa tiene su sede en el municipio de La Guancha, los emprendedores tienen fincas en Tegueste, Tacoronte, El Sauzal, La Victoria, La Orotava, San Juan de la Rambla, La Guancha e Icod de los Vinos. Además, estos

emprendedores cuentan con varios puntos de venta distribuidos por el norte de Tenerife. Son el Mercadillo del Agricultor de Tacoronte y La Manzana de Arreño, donde se comercializa los fines de semana; un punto de venta en la finca La Clorofila (La Guancha), abierto los martes, viernes y sábados de 8.00 a 15.00 horas; y los dos puntos de recogida Ecoojas: la tienda de comercio solidario El Surco, ubicada en Santa Cruz de Tenerife (calle Juan Pablo II, 26) y en la tienda Hierbahuerto de La Laguna (calle Quintín Benito, 11). Además, se hace distribución a restaurantes y tiendas especializadas.

La Clorofila

Por su parte, el proyecto *Buscándome Las Habichuelas*, cuya tercera edición comenzó en enero, se desarrolla en La Guancha, en las fincas La Clorofila, cedida por vecinos del municipio, y La Rosita, cedida por el Cabildo de Tenerife. A través de este proyecto, Cáritas forma a siete personas en agricultura ecológica, además de en otras competencias, como manipulador de alimentos; manipulador de fitosanitarios; nuevas tecnologías para la comercialización, organización y gestión de empresas agrarias o gestión y técnicas agrarias.

El día, S.C. de Tenerife

La misión de Cáritas no es solo dar de comer, pero ante la situación "precaria" y "gravísima" del 70% de la población local lo que puede, eso lo que quiere, dijo en una entrevista a El Día el director de esta organización no gubernamental en Santa Cruz de Tenerife, Leonardo Ruiz del Castillo.

"Hemos estado pensando el tiempo", llegó a decir el director de Cáritas Diocesana en la provincia de Santa Cruz de Tenerife, quien

Cáritas advierte de que dar comida no soluciona la pobreza en Canarias

●●● La organización alerta de sus limitaciones ante la grave situación que sufren miles de familias en el Archipiélago ●●● Admite que necesita más voluntarios para atender la fuerte demanda de ayuda.



Leonardo Ruiz del Castillo, director de Cáritas Diocesana en la provincia, alerta de que la situación en el Archipiélago continúa siendo muy grave. / G. LÓPEZ

finizó esas palabras con una situación que vivió al ver que una mujer herida y tirada los brazos de comida tras recogerla en la sede de la organización.

Leonardo Ruiz del Castillo preguntó a la mujer qué le ocurría y si al menos no le habían dado de comer, a lo que la mujer respondió que sí, pero que ¡cómo podía comer si no le habían dado el dinero para comprar los alimentos del bazar".

"Entonces yo dije, claro, es verdad, ¿no va a hacer esta mujer con los paquetes de galletitas y los jugos si no puede comprarlos?", comentó Ruiz del Castillo, quien señaló que la necesidad de alimentos puede ser un tema de doble filo en situaciones como esa, ya que muchas de las alternativas que reciben las familias no pueden ser correctas.

Por ello Leonardo Ruiz del Castillo concluyó que desde Cáritas se los desahucian a las familias

porque se ha dedicado a distribuir la cobertura social básica y no ha ofrecido una ayuda a largo plazo que contribuya en la promoción profesional y la dignidad de las personas, que es el objetivo de la entidad. Ruiz del Castillo también se refirió a los problemas intrínsecos de la entidad, y el principal reconoció que es la falta de voluntarios para hacer frente a la cobertura

social básica, por lo que los recursos propios como colectas, aportaciones mensuales y su parafiscal ocupan un lugar relevante en la actividad de la ONG. "No es todo lo que queremos sino lo que podemos", aseguró Ruiz del Castillo con respecto a las ayudas que ofrece Cáritas.

Ruiz del Castillo insistió en que con una cifra ocho puntos por encima de la media estatal de personas bajo el umbral de pobreza, Canarias registró en 2015 como una de las regiones con más población en riesgo de exclusión social.

Reclaman mejores políticas económicas en las Islas

El director de Cáritas Diocesana en la provincia de Santa Cruz de Tenerife manifestó que para paliar la situación de pobreza y exclusión social de las Islas, además de las políticas de empleo no son suficientes, y aclaró que lo que hace falta es desarrollar mejores políticas económicas.

Para ello sugirió "mover" a las empresas, por lo general de autónomos, para crear empleo. A partir de 2008, con el inicio de la crisis, Cáritas colabora con las administraciones públicas cuando estas no son capaces de cubrir la demanda de ayudas inmediatas debido a la escasez burocrática.

En palabras de Ruiz del Castillo, son circunstancias en las que no hay que proclamar una situación de emergencia social sino que se deben activar los canales burocráticos necesarios para que uno no se produzca. Canarias se encuentra entre las

DEVALUACIÓN

El precio de la vivienda usada en Canarias baja un 38% en nueve años

El día, S.C. de Tenerife

El precio de la vivienda de segunda mano en Canarias ha bajado de media 66.010 euros desde que alcanzó el punto máximo en mayo de 2007, lo que equivale a una caída del 38,2%, según el último análisis del portal inmobiliario Fotocasa.

En esa fecha, comprar una vivienda en Canarias costaba de media 171.400 euros (2.155 €/m²) para un piso de 80 metros cuadrados y en febrero de 2016 el precio medio se sitúa en 105.380 euros (1.300 €/m²). La provincia de Las Palmas es la que más ha visto caer el precio de venta en los últimos años. En concreto, comprar una vivienda en febrero de 2016 es 76,57% euros más barato que hacerlo en febrero de 2008, fecha en la que el precio de venta alcanzó su máximo histórico. Asimismo, adquirir una vivienda en la provincia de Las Palmas costaba de media 185.669 euros y en febrero de 2016 cuesta 107.594 euros. Esta rebaja supone una caída del 42,3%.

Según el portal Fotocasa, la mayor caída se registró en Cataluña y la menor, en Orense.

En la provincia de Santa Cruz de Tenerife el precio de la vivienda de segunda mano es ahora 65.858 euros más barato que hace nueve años. Así, comprar una vivienda en febrero de 2016 cuesta 105.469 euros y en diciembre de 2007, fecha del punto máximo, el precio de una vivienda era de 171.326 euros (38,4%).

En cuanto a las rebajas en el precio de la vivienda de segunda mano en el resto de comunidades autónomas, es en Cataluña donde se registra la mayor caída. En el otro extremo, la provincia que menos ha rebajado el precio de la vivienda de segunda mano ha sido Ourense, en concreto el precio es ahora 62.350 euros más barato que hace nueve años. Así, comprar una vivienda en febrero de 2008 cuesta 112.189 euros y en diciembre de 2007, fecha del punto máximo, el precio de una casa era de 154.479 euros.

Ámate

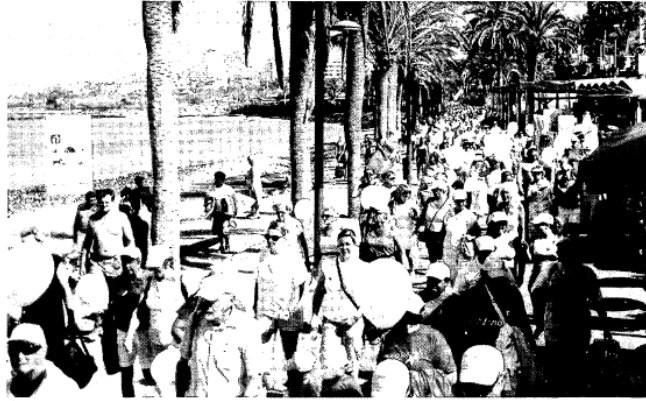
Más de 2.000 personas acudieron a la cuarta edición de la Carrera por la Vida

Se recaudaron unos 10.000 euros para la prevención e investigación del cáncer de mama

DIARIO DE AVISOS
ADEJE-ARONA

Más de 2.000 personas participaron en la iniciativa 'Carrera por la Vida', que se celebró el domingo pasado y que vistió de rosa solidario los municipios de Adeje y Arona, con el objetivo de concienciar a la población sobre la prevención del cáncer de mama y para recaudar fondos para luchar contra esta enfermedad.

El recorrido de unos tres kilómetros, que unió los municipios de Arona y Adeje a través de su paseo marítimo, estuvo presidido por la edil de Sanidad del Consistorio aronero, Clara María Pérez Pérez, y las concejales del Ayuntamiento de Adeje, Ermita Moreira García, de Desarrollo Económico, y Carmen Rosa González Cabrera, de Participación Ciudadana y Política de Igualdad, además de Brigitte Gypen, organizadora del evento, acompañadas de las representantes de la Asociación Contra el Cáncer de Tenerife y 'Ámate' (Asociación de Mujeres Afectadas por Cáncer de Mama), así como de varias empresas privadas que también colaboraron con la causa.



En esta cuarta edición de la 'Carrera por la Vida' se superaron los datos de asistencia de ediciones pasadas. / DA

La responsable del área de Sanidad de Arona manifestó su agradecimiento a todos los asistentes, tanto a visitantes como residentes, gracias a los cuales se pudieron recaudar 10.000 euros, que fueron repartidos a partes iguales,

entre la Asociación Contra el Cáncer de Tenerife y 'Ámate'. Asimismo, destacó que se cumplió el objetivo principal que era el de acercar a la ciudadanía todo tipo de información relacionada con esta enfermedad, ya que los 'stand' in-

formativos repartieron una parte significativa del material del que disponían.

Desde la organización resaltaron que esta cuarta 'Carrera por la Vida' superó el número de asistentes de las ediciones pasadas, así

como la cantidad de donativos recaudados. "No esperábamos tanta gente, presentamos algo, pero fue totalmente espectacular ver cómo la gente donaba, se vestía de rosa, y ansiaba empezar la caminata", afirmó Brigitte Gypen.

Recorrido. La caminata comenzó a las 11:25 de la mañana desde la plaza Salytien (Costa Adeje) y formó una auténtica serpiente humana rosa por toda la Avenida Marítima hasta llegar a la plaza Calle Arenas Blancas, en Arona. Un recorrido de unos 2,8 kilómetros que causó una enorme expectación y curiosidad a bañistas, turistas y población en general. Tras finalizar el recorrido, los grupos "Funktastic" y "Jowi Project" deleitaron a los presentes con un concierto. La fiesta se alargó hasta las 15:00 horas, se realizaron sorteos y se donó el importe recaudado mediante acta notarial a la Asociación Española Contra el Cáncer y a la Asociación Ámate.

Para Brigitte Gypen, aunque la carrera sea importante como símbolo de lucha contra la enfermedad y aunque el donativo también haya sido considerable, "lo especial ha sido ver 2.000 personas andando juntas por un fin, eso es lo que queda, y además lo hemos pasado bien".

El próximo domingo, 19 de octubre, coincidiendo con el Día Mundial del cáncer de Mama, La Laguna acogerá de nuevo otra 'Carrera por la Vida' que comenzará a las 11.00 horas en la plaza del Adelantado.

Al trote hacia la meta de la vida

Más de dos mil personas acudieron ayer a El Sauzal para participar en la II Carrera de la Mujer ● La recaudación de 2.300 euros será destinada a la lucha contra el cáncer de mama

La Opinión
SANTA CRUZ DE TENERIFE

Más de 2.000 personas se unieron ayer en El Sauzal para retar al cáncer de mama. Con el deporte como excusa, los participantes en la II Carrera de la Mujer se convirtieron en una auténtica fiesta del amor por la vida. El acontecimiento, organizado por Fernando Rodríguez, con la colaboración del Ayuntamiento de El Sauzal y diferentes empresas privadas, hicieron posible que se recaudara 2.300 euros, que fueron a parar al colectivo AMATE (Asociación de Mujeres contra el Cáncer de Mama en Tenerife).

La prueba pedestre se desarrolló en una cálida mañana dominical cuyo desarrollo tuvo lugar desde Bodegas Monge hasta la plaza de San Pedro Apóstol. Varios rostros conocidos de la vida pública tinerfeña no quisieron perderse la cita, entre ellos el alcalde de la localidad anfitriona, Mariano Pérez, y la consejera del Deportes del Cabildo Insular, Crísto Pérez.

Fue el Body Training Center y la labor de gestión de Fernando Rodríguez, director de carrera y coordinador del proyecto, conjuntamente con el Ayuntamiento de El Sauzal, los que hicieron



Organizadores y colaboradores, con los premios y el cheque del importe recaudado, al final de la carrera. / LA OPINIÓN

realidad la segunda edición de la Carrera de la Mujer contra el Cáncer de Mama, que comenzó a las 11:15 horas. Fue una jornada en la que se conjugó deporte y salud en apoyo a todas las luchadoras de esta enfermedad. El día trans-

currió con la carrera de cuatro kilómetros, para acabar en la emblemática plaza de San Pedro. El Centro Deportivo Body Training Center, con sede en la zona lagunera de Los Majuelos, se encargó de amenizar el calentamiento

previo a la carrera, así como también intervino en el momento de la llegada a la plaza de todos los participantes.

La competición no tenía cabida en una carrera que este año se centró en propiciar un ambiente

familiar, festivo y deportivo. Se organizaron actividades dirigidas como el Body Jam, que mezcla diferentes estilos de bailes (hip hop, Jazz, house, latino) y Fitness, fácil y divertido. Se finalizó con una sesión de Body Balance, que combinó disciplinas como el Thai Chi, el Yoga y el Pilates, que dio un toque de relajación al día. Muchos de los restaurantes, cafeterías y bares de la zona llegaron a un acuerdo para ofrecer un menú estándar a muy buen precio. La organización contó con la colaboración de Fuentealta, que aportó bebidas; La Tienda del Deporte Chicho, que suministró las camisetas conmemorativas del evento a los participantes; Gel Relax y Herbalife (distribuidora independiente), que contribuyó con muestras de sus productos de wellness y dietética; así como Conibar hoteles, Ortheros Tenerife y Bodegas Monge.

La vocación de esta carrera no es otra que ofrecer esperanza a las miles de mujeres que padecen cáncer, así como contribuir en la concienciación de la sociedad con el fin de que se normalice esta enfermedad. Además, se promueve a través de esta prueba deportiva las ganas de vivir de unas personas que deben armarse de valor y fuerza para combatir y vencer a esta dolencia.

“El cáncer de mama se puede vencer; la prueba somos nosotras”

Tres mujeres que han afrontado esta dolencia piden a los políticos que no recorten las ayudas a las asociaciones de afectadas ni a la investigación científica

Vivante Pina Adeje

La VII Carrera por la Vida, una caminata que mañana discurre por Playa de Las Américas para concienciar sobre la detección precoz del cáncer de mama y en colaboración para las personas afectadas, es un evento para dos asociaciones: Amate y AEDC. Sin los donativos recaudados en este acto, cientos de mujeres se quedarían sin servicios de apoyo psicológico y fisioterapéuticos.

Lo saben bien tres santacrucistas, Irene Expósito (cancerada, 61 años); Carmen Maldonado (desempleada en una empresa en situación al público, 46 años) y Margarita Rodríguez (jefa de casa, 71 años), que han plasmado en su vida el cáncer de mama.

“Esta enfermedad se puede superar, de hecho a tiempo con una mastectomía es fundamental, y luego hacer todo el resto, porque hay que seguir adelante, luchar, pues cada vez hay más adelantos médicos”, coinciden en afirmar estas tres miembros de la Asociación de Mujeres Afectadas por el Cáncer de Mama (Amate). Y es que una de cada tres mujeres a las que la Sanidad pública camufla en la zona cuenta para que se haga esta prueba no acada a la cita.

Entre su opero hace 10 años. “Se me inflamó el pecho, me operaron a los 20 días de detección, y aquí sigo dando guerra por la vida”, confiesa esta vecina de Santa María del Mar. Aunque que le ha dolido más cierto rechazo social aún por reticente hacia las afectadas por el cáncer que su propia enfermedad.

De hecho, Carmen, residente en Oliva que lleva dos años operada, relata cómo “algunas amigas de toda la vida” le dijeron de lado cuando le detectaron un metástasis ya muy avanzada. “La quimioterapia me cambió los efectos secundarios fueron lo peor pero de no sé dónde saqué fuerza y gran espíritu de lucha, porque además tengo que cuidar a dos hijos enfermos”.

Margarita, vecina de Juan XXIII, reconoce que primero le dio miedo, pero luego plantó cara al problema. “No pasó nada, se cae el pelo pero vuelvo a salir, y es una lucha constante, pero con fuerza y fe se supera, la prueba somos nosotras”, confiesa.

Para las tres, estar en Amate es un apoyo psicológico y por eso no comparan que, pese a la crisis, se recorten o desaparezcan las subvenciones a esta ONG que llevan a cabo una gran labor.



Irene Expósito, Carmen Maldonado y Margarita Rodríguez, tres mujeres que han plasmado cara al cáncer.

TESTIMONIO DE SUPERACIÓN Y CORAJE ANTE LA ENFERMEDAD

Irene Expósito
63 años, técnica

Carmen Maldonado
46 años, pensionista

Margarita Rodríguez
71 años, ama de casa

“El rechazo que nos muestran algunas personas me ha dolido más que la propia enfermedad”

“La quimioterapia es dura, pero con espíritu de lucha se planta cara al cáncer y se le gana”

“Todas las mujeres deben hacerse las mamografías, pues si se coge a tiempo, tiene solución”

Mañana, ‘Carrera por la Vida’ Arona-Adeje

CRÓNICA

La organizadora de La Carrera por la Vida, Brigitte Gypson, presentó ayer la séptima edición de este evento, que se celebrará mañana a partir de las 11.00 horas con punto de salida en el Centro Comercial Gala, en la avenida de Rafaela Paig, de Playa de Las Américas (Arona) y terminará en la Playa de Rabalá (Adeje), frente al centro comercial El Litoral.

Se trata de una caminata de unos cuatro kilómetros, cuya finalidad es concienciar sobre la importancia de que las mujeres se hagan mamografías y recaudar fondos para la Asociación de Mujeres Afectadas por Cáncer de Mama (Amate) y la Asociación Española contra el Cáncer (AECC), que atienden a cientos de personas gratuitas al día en su centro.

Entre las novedades de este año, destaca un calendario, que se entregará a 100 personas, con



Acto de presentación de la carrera de mañana, ayer, en Adeje.

fotos de nadadoras del Master Club de Natación, que también mañana, pasadas las 11.00 horas, harán una travesía a nado, de unos 1.200 metros, en este mismo litoral, con partida desde la playa del Club Náutico Puerto Colón. El almuerzo en clima de las Esmeraldas Williams Rodríguez y Abraham Arónsaga. Además, la productora Nerea donará a esta causa parte de la recaudación de IVI Festival Chicago Mass Choir,

que se celebrará el día 13 en el Auditorio Infanta Leonor. En la tarde de prensa, que tuvo como marco el Hotel Bahía del Duque, estuvieron presentes los concejales de Sanidad de Adeje y Arona, Rafael Delgado y Francisco Nieto; el edil adejeño de Igualdad, Juan Alfonso; la presidenta de Amate, Carmen Bonifante; la gerente de la AECC, Carlota Cobo; y el presidente del Master Club Natación, Marcos Cabrer.

INGRANADILLA

Ya hay ideas para mejorar el frente litoral de Los Abrigos

DA GRADILLO

El puerto de San Blas, en la costa entre Los Abrigos y San Miguel de Abona, ha sido objeto de un estudio de Ayuntamiento de Granadilla, el Gobierno canario y el Colegio Oficial de Arquitectos, a través del programa Septimia, y para el que se ha contado con la participación de los vecinos.

El edil de Medio Ambiente, Jacob Donato, informó de que ya existen varias propuestas para la mejora de este frente litoral, “indispensable para el desarrollo de nuestro pueblo”, con la potenciación de sus fondos marinos y el retorno del paseo, dotándolo de “una identidad más marítima”.

Por su parte, el concejal de Urbanismo, Juan Rodríguez, explica que “históricamente los vecinos han de mandado este proyecto pero han estado impedidos por la titularidad del terreno, aunque lo de fondo nunca porque es siempre accesible para el desarrollo de ambos municipios”.

SAN MIGUEL

Un festival pro Ainará reunirá a decenas de artistas

CRÓNICA

Decenas de artistas actuarán mañana en el Magno Acto & Congreso de Adeje en un marplatense festival, de cinco horas de duración. El objetivo es recaudar fondos para Ainará, la obra de Las Zocas (San Miguel de Abona) con parálisis cerebral que sigue un tratamiento en Nueva Jersey desde 2005, cuyo coste completo la Compañía de Sanidad - que financias inicialmente este gasto - no sólo ahora sufre al grado que la atención ya la podría recibir en Tenerife.

En el concierto, cuya entrada costará tres euros y que se desarrollará de 12.00 a 17.00 horas, actuarán las E-Novas, Almas Gemelas, Depe Dinevanti, Juan Manuel, Moisés González, Tito Aja Jandro, Juanito Pachín, Santi Cano, el Mago José Perrocha, Daniel, Lynn Love, La Vieja María, Javier y sus mujeres, Luis Donato, la Orquesta Municipal de Adeje, Raúl Raymón, El Murocho, Susi Sarat, Patricia y Las Chiclay Anaf.

La ONG Amate cumple 10 años de apoyo emocional y tratamiento terapéutico para las pacientes que sufren un cáncer de mama

Juntos es posible superarlo

ANABEL BARRIO / J. ROSA GARCÍA / I. DÍAZ DE HARO

El cáncer de mama es el que más afecta a las mujeres de todo el planeta. Según la Organización Mundial de la Salud representa el 10%. Respecto a Canarias, es la comunidad autónoma con más casos de todo el territorio español. El riesgo de contraerlo aumenta con la edad, pero en los últimos años personas cada vez más jóvenes sufren más padecimientos. Por ello, hay que hacerse revisiones una vez al menos. Muchas de las mujeres afectadas tienen el miedo de un posible rechazo por parte de sus parejas debido a los cambios físicos que provoca el tratamiento. Aunque el camino para superarlo sea difícil, es posible. Asociaciones como Amate quieren ayudarlas y dejarles claro que si siguen las pautas, estará a su lado para lo que pase. De esta manera, todo se vuelve más fácil si se tiene un apoyo importante, una ayuda que se empiezo en la lucha.

Amate cumple esta función desde hace 10 años, cuando María del Carmen Bonfante Vargas, actual presidenta, y Anasencio García de la Torre Gómez, actual presidenta, decidieron poner en marcha este proyecto que, en palabras de la primera, "sirvió gracias a un grupo de mujeres nosotras, las fundadoras de Amate". Ambas cuentan en una entrevista concedida al DIARIO cómo se ha ido desarrollando su iniciativa. Ellas sufrieron esta enfermedad y descubrieron que no encontraron en la sociedad el apoyo que necesitaban. Por ello, creyeron que nadie debía pasar por lo mismo y empezaron a asistir a químicos lo requie-

rían. Desde cero y sin ninguna base económica en la que sustentarse, pusieron en funcionamiento una ONG que ayuda a que las afectadas "pasen por sus trances con la mayor calidad posible de vida", especificó García de la Torre y añadió que también ayudan a sus familias.

La idea fue cobrando forma en el momento en que recibieron la primera intervención. En ese momento no dirían retroceso. Se cambiaron, hace 10 años ya habían iniciado su actividad. A lo largo del tiempo han dado apoyo emocional visitando en los hospitales a aquellas personas que están pasando por esta situación. Además, ofrecen servicios de fisioterapia, trabajo social, psicología, etc. Al principio no podían permitirse mantener económicamente a estas profesionales, todos participaban de manera altruista. La labor de Amate, según su presidenta, "ha sido atender de igual a igual" y "gustar a quienes no saben cómo actuar. Bonfante comentó que, por regla general, las pacientes creen que deben cuidar de sus familias y los demás "mayor dificultad".

El apoyo de sus socios también es fundamental. Uno de los diversos casos de diagnóstico fue el de una mujer que, como comentó la presidenta, no sabía a qué se estaba enfrentando y tenía dudas sobre qué hacer "emotionalmente le dijo que el servicio de la psicología le ayudó que le orientara a ella y a su marido o hijo" para que la fuera a cada uno la paciencia necesaria. Añadió que "se quedó mucho más tranquila". María del Carmen le dijo que ella había pasado por el diagnóstico y que se encontraba bien y



La coordinación de Amate, Anabel Barrio (a la izquierda) y Rosa García (a la derecha).

LA ASOCIACIÓN NO AYUDA ÚNICAMENTE A MUJERES, DADO QUE UNO DE CADA 10 CASOS DETECTADOS DE ESTA ENFERMEDAD AFECTA A HOMBRES

dedicó que a la mujer "se le abrió un camino de esperanza propia". La sensación de encontrar a alguien a quien le ocurría lo que se piensan los médicos, "porque pasaba solo todo y dejaba un solo" añadió. Las primeras acciones desde que pasó cuando se culpa al pelo o cuando preguntan a las voluntarias "¿y si que te va a pasar, qué pasa con ese bazo que queda ahí?". La fundadora le transmitió, al igual que hizo con la señora del caso anterior, cada vez que suceda a ella que "no pasa nada, no importa el bazo", no van a quedarse ahí. Por el contrario, Bonfante no tuvo la posibilidad de

recibir esta ayuda. Necesitó que cuando se le cayó el cabello fue a una peluquería. "Me sentí allí con todo el mundo mirándome y hasta entonces me estaba cortando el pelo". Hoy, gracias a las tareas que desarrolla Amate, están creando un fondo de ayudas para que esas personas puedan tener un espacio íntimo. "Lo hemos conseguido para ellas porque sabemos lo duro que es", añadió.

EDUCACIÓN

El compromiso de la entidad no cesa. Las campañas de prevención son muy importantes para la lucha y las realizan por colegios e institutos y otras organizaciones. Además, con motivo del día del cáncer de mama piden a las mujeres que pasen por una información directa y concientizar sobre las autoexploraciones e ir al ginecólogo. Por otro lado, en muchas visitas explican cómo trabajar con los casos con forma de coacción que han diseñado para mejorar la atención a un caso específico y sirven para hacer seguimiento. La presidenta explicó que la vida es muy importante, al igual que la física, ya que la primera está elaborada con algo que para que se pueda usar con agua caliente y la segunda respeta su forma tras el



"Que no te dé pena. Déjate cuidar: te toca"

La presidenta de Amate destacó la importancia de que se detecte a tiempo los tumores de mama y que se realicen con la mayor calidad posible de vida, especificó García de la Torre y añadió que también ayudan a sus familias.



"Trabajamos mucho porque no es suficiente"

La constitución de la entidad se hizo "no me va por todas las cosas". Siempre habrá cosas que mejorar, como cuando se preguntan por alguien que han pasado la noche y mañana se van a dormir. García de la Torre transmitió que "será un beneficio enorme de superarlo".

estas revisiones, de forma que lo sea más fácil acudir a los servicios que ofrecen.

TODA AYUDA ES ÚTIL

A través de la concesión de subvenciones, instituciones como el Cabildo de Tenerife favorecen la realización de las tareas. La presidenta comentó que "pocas Ayuntamientos se comprometen" y le gustaría que se involucraran más. Las ayudas económicas ayudan para pagar a los trabajadores. "Hay muchas cosas que se necesitan, siempre se necesita el máximo soporte posible. Las distracciones son fundamentales, pueden ser mediante recaudación de fondos a través de eventos como festivales o cabés un instituto, legados suficientes para comprar una cámara o un ordenador y periodistas. García de la Torre comentó que existe la posibilidad de hacerse socios, de los cuales cuentan con unos 700. Entre ellos hay personas que donan una cantidad mínima de 30 euros al año, y con ello "dan los tiempos con la fisioterapia o psicología. Su dinero se invierte en dar calidad de vida a pacientes con cáncer de mama". Sin embargo, sin los voluntarios nada de esto sería posible. Gracias a la dedicación de aproximadamente 20 personas, la asociación ha llegado al punto en el que se encuentran ahora. Todas fundadoras quieren saber que es una enfermedad que afecta a las mujeres, cuando el 10% de los casos de cáncer de mama son en hombres y afecta a todas las edades. La presidenta comentó que para a que tienen casos y están tratándose, "normalmente las familias no vienen a esta asociación" al creer que es una enfermedad exclusivamente de mujeres, cuando que las hay varones.

ORIGEN DE LA ENFERMEDAD

Durante una década el trabajo de las mujeres de Amate no ha parado. Aunque la presidenta admitió que había sido difícil, destacó que han iniciado "un camino lleno de dificultades y muchas precisiones. Nos comprometimos". Cada logro conseguido es para ellas igual de relevante, pero sin duda, y así como reaccionó María del Carmen Bonfante, "los más importantes son ellas y ellas". "¿Qué habido cuando se no habíamos logrado los grupos comunitarios nosotras nosotras? No, ya que en ese caso "estábamos nosotras visitando hospitales, hablando con ellas y escuchándolas", concluyó.

Una campaña insular busca detectar la insuficiencia renal

Treinta y cinco farmacias de Tenerife ofrecen diversas pruebas destinadas a usuarios mayores de 40 años

Europa Press
Santa Cruz de Tenerife

Los últimos datos sobre la enfermedad renal en Canarias, correspondientes al año 2008, indican que el número de nuevos casos de insuficiencia renal crónica fue de 346, siendo la diabetes (42%) la principal causa, un hecho que justifica la puesta en marcha de una campaña destinada a los ciudadanos, basada en la realización de diversas pruebas de detección de esta enfermedad en oficinas de farmacia de Tenerife. Esta iniciativa, que tiene lugar con motivo del Día Mundial del Riñón (el 11 de marzo) fue presentada ayer en rueda de prensa en la que estuvieron presentes el gerente de la Asociación de Enfermos Renales de Tenerife (ERTE), Avelino Parrilla, y el presidente del Colegio Oficial de Farmacéuticos de Santa Cruz de Tenerife, Guillermo Schwartz. El máximo responsable de ERTE explicó que la campaña se llevará a cabo entre el 8 y el 12 de marzo en 35 farmacias inscritas para la



ERTE y el Colegio de Farmacéuticos promueven la campaña insular. / DA

ocasión cuya relación se podrá consultar en la web del Colegio de Farmacéuticos. Consistirá en la realización de pruebas (todas gratuitas) como test de glucemia, toma de la presión arterial, cálculo del índice de masa corporal y medición del perímetro abdominal. Todos aquellos usuarios que deseen someterse a estas pruebas deberán realizar un cuestionario

y que recoge aspectos como los hábitos de vida, el padecimiento de patologías consideradas de riesgo de padecer la enfermedad renal, etcétera. En caso de detectarse alguna anomalía, se remitirá al usuario directamente a su médico. La iniciativa está dirigida a las personas de más de 40 años con antecedentes familiares de diabetes.

122 canarios por millón de habitantes en diálisis

El presidente de la Sociedad de Hipertensión, Benito Maceira, reconoce que en las Islas se ha controlado mal la enfermedad

DIARIO DE AVISOS
SANTA CRUZ

El pasado 12 de marzo la Asociación Enfermos Renales de Tenerife (ERTE), celebró el Día Mundial del Riñón. Una conmemoración que pretende llamar la atención sobre los factores de riesgo que producen la destrucción lenta de los riñones y empujan al enfermo a la diálisis y al trasplante renal, reforzando los mensajes de prevención y detección precoz como las únicas herramientas para combatir una de las epidemias de nuestro siglo: la enfermedad renal crónica. Al igual que en años anteriores, el Instituto Insular de Atención Social y Sociosanitaria (IASS) del Cabildo de Tenerife, apoyó estas iniciativas, que se enmarcan en el campo de la prevención y que permiten a los ciudadanos conocer la importancia de la acción preventiva en la patología renal. Actualmente, existe una gran cantidad de población afectada por alguna enfermedad renal y sus consecuencias, y este colectivo potencial para la discapacidad. Este año 2009 se celebraron las *III Jornadas de Prevención de la Enfermedad Renal*, en las que se abordaron las principales patologías que en la actualidad son causantes de una insuficiencia renal crónica (IRC).

Preguntas y respuestas.

A lo largo de las jornadas se puso de manifiesto que, si en algún sitio es necesaria la campaña, es en Canarias: con 122 enfermos en

diálisis por millón de población, por ser la comunidad española que más sufre el azote de la insuficiencia renal.

El doctor Benito Maceira Cruz, presidente de la Sociedad Canaria de Hipertensión y Riesgo Cardiovascular, jefe del Servicio de Nefrología del Hospital Universitario de Canarias explica que ostentamos este triste liderazgo porque "tenemos más complicaciones renales de la diabetes que nadie. Por cada español no canario que entra en diálisis por la diabetes, entran tres canarios". La siguiente pregunta es por qué se complican tanto las personas con diabetes en Canarias o por qué hay más diabetes. Maceira asevera que "en Canarias no hay más diabetes: nuestra comunidad está en el grupo de comunidades con más frecuencia de diabetes, pero hay autonomías que nos igualan e, incluso, nos superan. Lo que pasa en las islas es que, probablemente, al menos durante los últimos 20 años, las personas con diabetes en Canarias han sido las peor controladas. Y ya se sabe: diabetes mal controlada, diabetes complicada. La diabetes te trata según tú trates a la diabetes... En nuestra opinión, el mal control de la diabetes se debe a una combinación explosiva: precariedad social y un modelo deficitario de atención sanitaria a la misma".

El especialista basa su afirmación en distintos estudios realizados a la población de las Islas, "numerosos estudios han demostrado que cuanto peor es la situa-

ción sociocultural de una población más se complican los diabéticos y, Canarias, no siendo de las regiones más pobres, tiene, sin embargo, una gran bolsa de pobreza: casi un canario de cada cuatro está bajo el umbral de la pobreza. Un porcentaje muy importante de las personas diabéticas en diálisis pertenecen a un estrato social bajo". Por tanto, añade, "una dieta adecuada es el pilar fundamental del tratamiento y el desfavorecido no sabe y no puede comer sano: carece de cultura nutricional y los precios de los alimentos sanos están fuera de su alcance. Además, no tiene cultura de revisión médica ni de ejercicio físico y, por si fuera poco, es más obeso. Ello produce una alta probabilidad de vivir muchos años con una diabetes "sin papeles" (no reconocida) y mal controlada. Así, como la diabetes no duele, muchas personas sólo son diagnosticadas cuando tienen la sangre hecha mermelada (entonces sí da síntomas) o cuando ya no hay vuelta atrás".

¿Y el fallo del modelo sanitario? Todo parece indicar que durante los últimos lustros, la atención sanitaria a la diabetes ha dejado mucho que desear. Las campañas de diagnóstico precoz de la enfermedad (el ir a buscar al diabético y no esperar a que venga complicado), han brillado por su ausencia, la información/educación a los enfermos ha sido muy deficitaria: no hemos sido capaces de crear unidades de diabetes hospitalarias ni de implantar, de manera global, educadores.

Una campaña insular busca detectar la insuficiencia renal

Treinta y cinco farmacias de Tenerife ofrecen diversas pruebas destinadas a usuarios mayores de 40 años

Europa Press
Santa Cruz de Tenerife

Los últimos datos sobre la enfermedad renal en Canarias, correspondientes al año 2008, indican que el número de nuevos casos de insuficiencia renal crónica fue de 346, siendo la diabetes (42%) la principal causa, un hecho que justifica la puesta en marcha de una campaña destinada a los ciudadanos, basada en la realización de diversas pruebas de detección de esta enfermedad en oficinas de farmacia de Tenerife. Esta iniciativa, que tiene lugar con motivo del Día Mundial del Riñón (el 11 de marzo) fue presentada ayer en rueda de prensa en la que estuvieron presentes el gerente de la Asociación de Enfermos Renales de Tenerife (ERTE), Avelino Parrilla, y el presidente del Colegio Oficial de Farmacéuticos de Santa Cruz de Tenerife, Guillermo Schwartz. El máximo responsable de ERTE explicó que la campaña se llevará a cabo entre el 8 y el 12 de marzo en 35 farmacias inscritas para la



ERTE y el Colegio de Farmacéuticos promueven la campaña insular. / DA

ocasión cuya relación se podrá consultar en la web del Colegio de Farmacéuticos. Consistirá en la realización de pruebas (todas gratuitas) como test de glucemia, toma de la presión arterial, cálculo del índice de masa corporal y medición del perímetro abdominal. Todos aquellos usuarios que deseen someterse a estas pruebas deberán realizar un cuestionario

y que recoge aspectos como los hábitos de vida, el padecimiento de patologías consideradas de riesgo de padecer la enfermedad renal, etcétera. En caso de detectarse alguna anomalía, se remitirá al usuario directamente a su médico. La iniciativa está dirigida a las personas de más de 40 años con antecedentes familiares de diabetes.

Los hospitales realizaron el año pasado un centenar de trasplantes renales

●●● La importancia de la donación de órganos fue abordada ayer en las VIII Jornadas de Prevención de la Enfermedad Renal, organizadas por ERTE y los colegios oficiales de Enfermería y Farmacéuticos.

El Día, 5/C de Tenerife

Canarias supera la media estatal de enfermos renales crónicos, al registrar una tasa anual de 180 pacientes por millón de habitantes, frente a las 125 personas del ámbito nacional. Estos datos fueron expuestos ayer en el acto inaugural de las VIII Jornadas de Prevención de la Enfermedad Renal.

Una de las principales cuestiones que se abordaron en el ciclo fue la importancia de las donaciones de órganos en este tipo de enfermedades. Cabe recordar que en 2013 en los hospitales públicos de Canarias, un total de 140 pacientes fueron intervenidos para trasplantarles algún órgano, de los cuales 101 fueron de riñón, 36 de hígado y 3 de páncreas.

Bajo el lema "Riñones y enve-

jecimiento", durante el ciclo se destacó que la enfermedad renal crónica tiene en España una prevalencia de en torno al 10% de la población, y aumenta con el envejecimiento.

De ahí que la consejera de Sanidad del Gobierno de Canarias, Brígida Mendoza, incidiera en la necesidad de trabajar en la prevención, para así mitigar los factores de riesgo que puedan llevar a problemas renales, y mejorar el diagnóstico precoz.

Mendoza recordó que "la prevención y el tratamiento de esta patología constituyen uno de los pilares de la actuación sanitaria debido a su prevalencia y su gran repercusión tanto individual como social, desde el punto de vista humano, sanitario y económico. La enfermedad renal crónica

suele presentar un inicio asintomático y solo es detectada a través del análisis periódicos o ya en estadios avanzados."

Entre las alternativas presentadas, los expertos destacaron los trasplantes como la medida que más vidas salva. La consejera aseguró que es la mejor opción terapéutica para los pacientes con insuficiencia renal crónica avanzada.

"Proporciona mejores resultados en términos de supervivencia, calidad de vida y relación coste-efectividad que el tratamiento sustitutivo con diálisis a lo largo del tiempo. Canarias impulsa desde 2007 este programa que debe llevarse a cabo con individuos emparentados genéticamente, o bien con personas con las que exista un lazo de afectividad", dijo Brígida Mendoza.

Uno más uno, igual a ocho

La asociación de familias numerosas lamenta las pocas ayudas que reciben del Gobierno canario

LAIRA MORA
Santa Cruz de Tenerife

Hay parejas que creen en la familia tradicional y aspiran a convertirse en una familia numerosa, quieren tener muchos hijos y finalmente lo consiguen. Este es el caso de los miembros de la Asociación de Familias Numerosas de Canarias +D2 que se constituyó en el año 2000 con la intención de informar y mejorar la situación de las personas con más de dos hijos.

Todo surgió porque según afirma su presidente, Jesús Jaraiz "un grupo de padres de familia numerosa nos dimos cuenta de que no existían ayudas específicas para nosotros en Canarias".

El Instituto de Política Familiar (IPF) realiza en su informe para el periodo 2006/2007 una clasificación de las ayudas a familias por Comunidad Autónoma, estudio en el que se tiene en cuenta factores como el nivel legal y organizativo, las ayudas autonómicas directas a la familia y el tratamiento fiscal. En dicho ranking Canarias se encuentra casi a la cola, ya que ocupa el puesto número 15.

Según revela este informe, en el caso de nuestra Comunidad tan sólo se ofrecen ayudas directas a los partos múltiples a partir de trillizos, lo que supone un 0,04 por ciento del total de partos. Además, el IPF señala que Canarias impone límites de rentas en todas o en la mayoría de sus ayudas directas, lo que hace que muchas familias no puedan acceder a las ayudas.

Plan de ayudas

Al respecto, Jesús Jaraiz asegura que "nosotros tenemos un plan a nivel nacional que estamos desarrollando aquí en Canarias y que se llama Plan Más Familia, el cual consiste en establecer convenios con empresas privadas de tal manera que se beneficien las familias numerosas con descuentos". Así, matiza, una familia que se asocia a +D2 se beneficia de todo lo que consiguen todas las aso-



Los ocho componentes de una de las familias miembro de la Asociación +D2.

ciaciones de toda España. Por ejemplo, una familia puede ir a Port Aventura y disfrutar de descuentos que consiguen en Cataluña.

Una de estas familias numerosas de las Islas la han constituido Juan Carlos y Anemiren. Tienen seis hijos y afirman que su situación es muy gratificante. "El hecho de ser padres de familia es algo que tenemos claro desde el principio. No me arrepiento para nada. No creo que haya otro tipo de actividad que me dé tantas satisfacciones como el ocuparme de mis hijos", dice Anemiren.

Llevar hacia delante una casa con ocho componentes no es tarea fácil. Ellos utilizan una técnica de organización a la que llaman "la lista de encargos" y se basa

en una distribución de tareas entre los diferentes miembros de esta familia y que va cambiando diariamente de manera que cada vez todos tengan alguna actividad que realizar.

Sin embargo, son sólo los mayores los que se deben enfrentarse a los gastos que supone este tipo de hogar. Juan Carlos así lo cuenta: "Ella hace malabarisimos con el sueldo. No sé cómo lo hace pero el caso es que llegamos a fin de mes justos pero llegamos".

Septiembre, el peor mes

No obstante, ambos coinciden en que el peor mes para una familia numerosa es septiembre, "es un mes tremendo por los gastos de los libros, el material escolar, el uniforme, etc...", aunque los seis

niños acuden a un colegio público.

A pesar de las dificultades económicas, Juan Carlos y Anemiren son una familia bien avenida y juntos se van todos los domingos de excursión. Han optado por la aventura y los bocadillos. Así sólo ahorran dinero sino también anécdotas desagradables como una vez que acudieron a un restaurante y "no nos dejaron entrar con los niños porque, según ellos, molestaban".

Por su parte, los niños de esta familia canaria son felices y están acostumbrados a este tipo de convivencia. Aunque Maitane, la única niña, se queja de que sus hermanos "son un poco brutos", la madre afirma que son una piña y cuando salen a la calle se protegen unos a otros.



Jesús Jaraiz, presidente de +D2.

+D2 agrupa a 350 familias

L.M.

La asociación +D2 forma parte de la Federación Española de Familias Numerosas y cuenta con 350 miembros de toda Canarias. Desde la asociación se dan facilidades a sus miembros para ver ayudas o ventajitas comerciales que tienen estas familias en su municipio, en su isla, en su Comunidad Autónoma. "Eso lo tendría que hacer el Gobierno de Canarias o los cabildos, pero desgraciadamente lo tenemos que hacer nosotros", lamenta su presidente, Jesús Jaraiz. También pretenden, entre otras cosas, que "los medios de comunicación tengan en cuenta un colectivo que viene a ser del orden del 15 o 20 por ciento de la población de Canarias". En este sentido, Jaraiz insiste en que las familias numerosas "están invirtiendo mucho en capital humano, que los niños de hoy son los futuros cotizantes de la Seguridad Social y eso permitirá que nos paguen las pensiones a todos, a los que tienen hijos y a los que no". Quienes pertenecen a +D2 pagan 15 euros al año y a cambio se benefician de descuentos. "La sociedad canaria es muy número, lo que falta es que los políticos canarios también lo sean" afirma.

La Opinión de Tenerife (Santa Cruz de Tenerife) 18/09/2007. Página 22 - Biblioteca de la Universidad de La Laguna.



La reunión se celebró recientemente en el Consistorio de Icod. / DA

ICOD DE LOS VINOS

El Ayuntamiento invita a las empresas de la ciudad a apoyar a las familias numerosas

DIARIO DE AVISOS
ICOD DE LOS VINOS

Los ediles de Desarrollo Económico y de Cultura y Educación en el Ayuntamiento de Icod de los Vinos, Jorge Arturo Guzmán e Isabel García, respectivamente, se reunieron días atrás con el presidente de la Asociación de Familias Numerosas de Canarias "Más de Dos", con el fin de aunar esfuerzos en la defensa de dichas unidades familiares. Así,

en el Área de Desarrollo Económico "invitan" a las empresas del municipio a colaborar en el Plan "+ Familia", una propuesta que plantea el apoyo económico a estas unidades a través de descuentos y ventajitas en diversos sectores. Los empresarios, valoran desde el Ayuntamiento, "tendrán la posibilidad de acceder a un colectivo amplio, captando nuevos clientes y mejorando su imagen".

En el encuentro se valoró, asimismo, la importancia de dar a

conocer desde la Corporación local los objetivos de la asociación, entre los que figuran la protección de las familias, especialmente las numerosas, en lo que respecta a la defensa y perfeccionamiento de sus derechos; el asesoramiento sobre dichos derechos y deberes, o la celebración de conferencias y ciclos culturales. "El Ayuntamiento -señala Isabel García- quiere invitar también a los ciudadanos a conocer esta entidad, que vela por la protección de las familias".

■ ICOD

Simplificación de los trámites para familias numerosas

Diario de Avisos
Icod de los Vinos

El portavoz de Coalición Canaria (CC) en el Ayuntamiento de Icod de los Vinos, Francisco González, defenderá en el próximo Pleno municipal que se realicen todos los trámites administrativos necesarios para modificar la Ordenanza Fiscal Reguladora del Impuesto de Bienes Inmuebles respecto a la bonificación para las familias numerosas. En concreto, pedirá que se pueda solicitar de una sola vez y hasta que expire el título acreditativo oficial expedido por el Gobierno de Canarias, de manera que no tengan que pedirla cada año como obliga hasta ahora la ordenanza.

Se trata, explica González, de ayudar a estas familias simplificando los trámites administrativos que han de cumplimentar para percibir la ayuda y dar respuesta a la petición que hace la Asociación Canaria de Familias Numerosas.

Los títulos de familia numerosa se expiden por el Ejecutivo regional para el período en el que esa familia pueda ostentar el título. En la redacción de la actual normativa se exige que se solicite anualmente esta bonificación pero a continuación se dice que es obligación dar aviso de cualquier circunstancia por la que se deje de tener la condición de familia numerosa.

“No parece necesario que cada año se esté aportando la misma documentación y más cuando se puede verificar el cumplimiento de las condiciones a través de datos de otras administraciones o de sus propios datos”, apunta González.

Unas 7.000 familias numerosas demandan más descuentos en el transporte público de la Isla

JESICA MORENO
Santa Cruz de Tenerife

Una de las principales demandas de las entre 7.000 y 8.000 familias numerosas que residen en la Isla -acreditadas con el distintivo oportuno- es el aumento de los descuentos en transporte públicos, de acuerdo a lo que estipula la normativa al respecto, vigente desde el año 2003 y que, según sostienen, no se está cumpliendo en Tenerife. De hecho, una de las propuestas de la Asociación de Familias Numerosas de Canarias es estipular dos tipos de ayudas, una de carácter general del 20% del coste total del precio, y otra del

50% para los núcleos familiares de cinco o más miembros, de acuerdo a la normativa. Insisten en que ahora mismo el Cabildo solo tiene en servicio un abono mensual de 40 euros, para ambos tipos de familias, que supone alrededor de un descuento de entre el 30% y el 40%, el cual se puso en marcha sobre el año 2010 a petición de este colectivo.

La presidenta de la asociación, Rosalba González, calificó de insuficiente este tipo de tarifas y reclamó que se aplique lo que marca la norma, ya que sostiene que para una familia de varios miembros resulta muy costoso el transporte en guagua y tranvía.

URBANAS

LA ASOCIACIÓN PROPONE QUE LOS DESCUENTOS SE EXTIENDAN TAMBIÉN A LA RED URBANA DE LA CAPITAL, QUE CARECE DE AYUDAS

Aunque no está incluido en la ley, el colectivo pide que se amplíe esta ayuda a la red de guaguas urbanas, ya que en estos momentos el bono de familias numerosas solo permite su uso en transporte interurbano. Asimismo, recalcó que en muchas otras provincias del país

se están aplicando ya los descuentos marcados por la norma y que en la Isla debe ser el Cabildo, al ostentar las competencias, quien efectúe una política de descuentos más acorde. Aún así, se mostró optimista con el hecho de que con el nuevo sistema de monética previsto para los próximos meses los descuentos para familias numerosas puedan ampliarse.

Esta situación será elevada al pleno este viernes por la consejera del Partido Popular (PP) Ana Zurita, quien trasladará al equipo de gobierno no solo la demanda del mencionado colectivo, sino que también preguntará por los planes de la Institución insular al respecto a corto plazo. Zurita insistió en que en estos momentos solo se oferta un bono mensual de 40 euros y llamó la atención sobre la importancia de llevar a cabo más y mejores políticas de precios en el transporte público, sobre todo para ir concienciando a la población de la Isla de su utilización, en detrimento del vehículo privado.