

Grado en Geografía y Ordenación del Territorio
Curso académico 2023-2024

**Espacios públicos abiertos y cohesión social
en la escala de barrio: San Matías
en San Cristóbal de La Laguna**

Trabajo Fin de Grado realizado por **Erika González Hernández**
con la tutorización de **Vicente Manuel Zapata Hernández**

Departamento de Geografía e Historia
Facultad de Humanidades
Universidad de La Laguna

RESUMEN

Los espacios públicos se caracterizan por ser elementos urbanísticos de encuentro e interacción vecinal. Un espacio útil que invita a su uso, a través del cual suelen mejorar las relaciones vecinales y la calidad de vida de las personas. La observación y el análisis de estos espacios constituyen acciones imprescindibles para averiguar su contribución a las relaciones que inciden en la convivencia social.

En este trabajo se caracterizan y estudian los espacios públicos del barrio de San Matías, en el sector meridional del municipio de San Cristóbal de La Laguna en Tenerife, mediante una metodología cualitativa, basada sobre todo en la observación directa, no participante, las entrevistas en profundidad y las conversaciones con la vecindad.

Añadiendo el trabajo de campo geográfico, se ha podido valorar la configuración, las condiciones y los usos de dichos espacios, hitos significativos en la construcción del barrio a lo largo del tiempo. A pesar de caracterizar un número razonable de estos, hemos encontrado la necesidad de proponer mejoras en beneficio de una vecindad que sigue apreciando su uso y disfrute.

Palabras claves: espacios públicos, relaciones vecinales, encuentro comunitario, cohesión social, San Matías.

ABSTRACT

Public spaces are characterized by being urban elements of neighborhood meeting and interaction. A useful space that invites its use, through which neighborhood relations and people's quality of life tend to improve. The observation and analysis of these spaces constitute essential actions to determine their contribution to the relationships that affect social coexistence.

In this work, the public spaces of the San Matías neighborhood, in the southern sector of the municipality of San Cristóbal de La Laguna in Tenerife, are characterized and studied using a qualitative methodology, based above all on direct, non-participant observation, interviews and conversations with the neighborhood.

Adding geographical field work, it has been possible to assess the configuration, conditions and uses of these spaces, significant milestones in the construction of the neighborhood. Despite characterizing a reasonable number of these, we have found the need to propose improvements for the benefit of a neighborhood that continues to appreciate their use.

Keywords: public spaces, neighborhood relations, community meeting, social cohesion, San Matías.

Índice general

1. Introducción y antecedentes	4
2. Objetivos e hipótesis	5
3. Metodología, fuentes y técnicas de investigación.....	6
4. Contexto socioterritorial: San Matías como barrio con identidad bien definida	10
4.1 Antecedentes y formación del barrio.....	14
4.2 Desarrollo reciente y configuración actual de San Matías.....	16
5. Marco teórico y conceptual	19
6. Caracterización de los espacios públicos abiertos de San Matías.....	23
7. Discusión, conclusiones y propuestas.....	35
8. Bibliografía y documentación	40
8.1 Bibliografía	40
8.2 Documentación:.....	42
9. Agradecimientos	44
Anexo	45

Índice de mapas

Mapa 1 Localización del barrio de San Matías en la conurbación capitalina de Tenerife.....	10
Mapa 2 Localización de los espacios públicos abiertos identificados en el barrio de San Matías.....	25
Mapa 3 Localización de los vertederos en el barrio de San Matías.....	26
Mapa 4 Eje relacional que incluye los principales espacios públicos abiertos identificados en San Matías.....	27
Mapa 5 Otros espacios públicos abiertos del barrio de San Matías frecuentados por la vecindad.....	34
Mapa 6 Espacios públicos libres con posibilidad de acondicionamiento en el barrio de San Matías.....	38

Índice de tablas

Tabla 1 Problemas de vulnerabilidad en San Matías en 2011.....	11
Tabla 2 Ficha AEV (Área estadística vulnerable) en 2011.....	12
Tabla 3 Principales características de los espacios públicos abiertos de San Matías.....	29
Tabla 4 Mentideros de San Matías.....	30
Tabla 5 Paradas de guaguas de San Matías.....	30
Tabla 6 Similitudes y diferencias entre los espacios públicos analizado mediante observaciones directas en el barrio de San Matías.....	32

Índice de ilustraciones

Imagen 1 Encuentro, observación y dialogo con la vecindad en el mentidero de la Calle San Olegario en San Matías.....	7
Imagen 2 Participación en una reunión de la Coordinadora de Colectivos y recursos de San Matías.....	9
Imagen 3 Plaza de San Carmelo, primera plaza del barrio de San Matías.....	15
Figura 1 Estructura por sexo y edad de la población del barrio de San Matías en 2023.....	18

“Un objetivo era que los que vivíamos aquí sintiésemos que éramos de aquí, viniésemos de donde viniésemos” (vecina mayor de San Matías)

1. Introducción y antecedentes

Podemos entender como espacio público aquellos lugares de encuentro y relación que son reconocidos por la comunidad, independientemente de si se trata de un espacio surgido en el presente o el pasado y esté en uso o se haya usado. Debemos comprender además que los espacios de convivencia no son áreas de tránsito: las personas hacen uso de ellos para *relacionarse* en lo cotidiano o mantener encuentros con alguna motivación más específica. Debe ser un espacio delimitado físicamente y puede ser de gestión pública, privada, abierto o cerrado.

Los categorizamos como hitos relevantes desde una óptica comunitaria, ya que constituyen factores articuladores de la trama urbana y en ocasiones también de la sostenibilidad ambiental, además de ser esenciales para dinamizar la dimensión pública de la ciudad y para la interacción ciudadana. Podemos decir que constituyen elementos principales de la calidad de vida urbana (Armas-Díaz, García y Díaz, 2013).

Con su estudio queremos comprender sus circunstancias y plantear ciertas acciones encaminadas a su adecuada planificación y gestión, produciendo mejoras en las condiciones de vida de la ciudadanía. Dentro de estas acciones encontramos el reconocimiento y descripción del entorno urbano y de sus espacios públicos, así como la observación del uso por parte de las personas y las actividades que desarrollan allí (Armas-Díaz, García y Díaz, 2013).

Este trabajo tiene como objeto de análisis los espacios públicos del barrio de San Matías, en la conurbación capitalina de Tenerife, abordando el estudio de su uso por parte de las personas residentes. Se investigan sus elementos formales, contando con sus diseños, dotaciones, mantenimiento, etc., siendo estos aspectos importantes en el espacio público para incentivar la relación social y mejorar la calidad de vida de la población.

Con esta investigación se quiere contribuir además al conocimiento de los espacios públicos implicando a la propia población de San Matías. Destaca la importancia de estos espacios de relación en el desarrollo de la vida cotidiana de sus habitantes, constatando, por otra parte, la escasez de amplios espacios verdes y de juego, abordando asimismo el significado de los vínculos que se establecen en las calles en un barrio de autoconstrucción, que se ha dotado recientemente de sus principales equipamientos y servicios públicos.

Y es que, se parte de la premisa de que la buena gestión de estos espacios, así como su favorable diseño y mantenimiento, propicia favorables condiciones para el desarrollo de las relaciones de la ciudadanía, al ser entornos atractivos y seguros, haciendo que el barrio alcance una mayor vitalidad comunitaria, lo que incide en la consolidación de sentimientos de pertenencia y afianza la cohesión social. Cabe señalar que la ciudadanía se fortalece en los espacios públicos, y por tanto, estos dicen mucho sobre la calidad de vida del conjunto de la ciudad y de sus diferentes ámbitos residenciales (Armas-Díaz, García y Díaz, 2013).

El trabajo de investigación se ha vinculado asimismo con el desarrollo de un proyecto de investigación científica más amplio, que aborda la participación, las relaciones vecinales y la convivencia en barrios multiculturales ('ParticipaBarrio'), financiado por el Ministerio de Ciencia e Innovación de España, en el que interviene la Universidad de La Laguna junto a otras cuatro universidades españolas.

En definitiva, coincidiendo con Giménez (2013: 39) en que el barrio es "el espacio privilegiado para el trabajo por la convivencia", y que, al mismo tiempo, constituye un espacio físico o material, un espacio sociocultural y simbólico, más un espacio virtual, siendo sus áreas públicas abiertas a la concurrencia y actividad vecinal uno de los elementos esenciales de su configuración y articulación social, parece que puede ser del máximo interés estudiarlos desde la perspectiva geográfica. Y eso es lo que pretende esta investigación, centrándose, como se ha señalado, en el barrio de San Matías en el sector meridional del municipio tinerfeño de San Cristóbal de La Laguna.

2. Objetivos e hipótesis

Tal y como se mencionó anteriormente, el estudio detallado de los espacios públicos es fundamental para conocer su funcionalidad como lugar de encuentro y socialización vecinal, siendo el objetivo de este trabajo el de realizar la caracterización de los diferentes espacios públicos abiertos del barrio de San Matías. Tanto de sus rasgos morfológicos como de su vertiente comunitaria, indagando en su carácter de ámbitos de encuentro vecinal de cara al fortalecimiento de las relaciones y la convivencia social.

Tras el conocimiento inicial y básico de la localidad, hemos desarrollado la hipótesis de que, el progresivo desarrollo del espacio público abierto en San Matías ha favorecido el fortalecimiento de las relaciones sociales en el barrio, tras lo que significó su articulación inicial a partir de la construcción física del caserío. De un contexto inicial de relaciones comunitarias que se generaron en *la obra*, se consolidaron en el interior de las propias edificaciones (*los salones*, sobre todo) o en los espacios de ocio como es el caso de los bares,

se ha ido transitando a un esquema relacional más centrado en el espacio público abierto, ahora más institucionalizado.

En este sentido las preguntas de investigación que orientan este análisis son las siguientes: ¿La disponibilidad y las características formales de los espacios públicos abiertos de San Matías, propician una creciente diversidad de usos, favoreciendo la sociabilidad en el barrio?, o por el contrario, ¿son lugares irrelevantes para las personas y su encuentro y las relaciones se fortalecen actualmente en otros ámbitos? ¿Ha habido cambios significativos en cuanto a las preferencias de la vecindad del barrio en cuanto a los lugares que sirven para su encuentro y relación? ¿Cuál ha sido el papel que han desempeñado las instituciones en ese proceso? ¿Y la ciudadanía?

3. Metodología, fuentes y técnicas de investigación

La investigación ha contado con una serie de fases a lo largo de todo el proceso de trabajo, que se inició con su planteamiento a raíz del conocimiento previo del ámbito de estudio. Primero se buscaron fuentes documentales, que nos aproximaron al significado del concepto de espacio público y su importancia como elemento relevante en la escala de barrio. También se llevaron a cabo una serie de salidas de campo individuales y con personas residentes, para así obtener un acercamiento y una delimitación del área de estudio, obteniendo una visión más clara de la investigación.

En cuanto a la metodología, hemos usado técnicas participativas a partir de las que pudimos sumergirnos e involucrarnos en la vida cotidiana de las personas residentes, pudiendo integrarnos, compartir y participar de sus actividades habituales, permitiéndonos crear un registro de actividades, intenciones, situaciones, experiencias, etc. Para este registro hemos usado una plantilla creada al efecto, tipo cuaderno de investigación, donde hemos recogido lo observado en cada visita (Mesa y Zapata, 2008).

Además, se usó una metodología cualitativa, en la que, mediante diferentes técnicas de investigación como observaciones directas, encuentros con personas significativas del barrio, paseos comunitarios, cuestionarios abiertos y grupos focales con jóvenes, se obtuvo una información más profunda y rica para este trabajo. Dicha técnica de observación directa hizo que consiguiéramos un previo reconocimiento y una descripción de los diversos espacios públicos existentes en San Matías, logrando así una aproximación a su tipología y a la evolución en el tiempo de estos lugares.



Imagen 1. **Encuentro, observación y diálogo con la vecindad en el *mentidero* de la Calle San Olegario en San Matías (26/02/2024).**

Creamos un grupo focal realizado con tres cursos diferentes del IES San Matías. De éste se obtuvo la valiosa participación y aportaciones del alumnado. La mitad del alumnado de cada uno de los grupos era del barrio, por lo que los testimonios pudieron ser más cercanos. También se ha participado en talleres, actividades y reuniones organizadas por la Asociación Vecinal La Montaña en el Centro Ciudadano San Matías II. De este modo, se pudo observar de primera mano a la vecindad organizando actividades para fortalecer la cohesión social en el barrio. Se usó una dinámica participativa donde se mostraban imágenes de los espacios públicos del barrio y el alumnado aportaba información como el nombre del espacio público, si lo frecuentaban, si era relevante para su vida etc.

Una vez realizado lo anterior, se elaboraron fichas descriptivas (ver anexo) para cada espacio público, representando las plazas, parques, paradas de guagua, *mentideros* de interés, entre otros. Estas fichas quedaban reflejadas en un cuaderno de campo donde se recogía la fecha, lugar observado, personas contactadas, características principales recogidas a simple vista, testimonios de la vecindad, además de tomar una serie de fotografías generales y en detalle.

Con ellas, conseguimos abordar el conocimiento más detallado de cada espacio público, ayudándonos a analizar y caracterizar sus principales componentes, desde sus rasgos físicos, como su accesibilidad (barreras arquitectónicas), dotaciones (papeleras, bancos, farolas, equipamientos deportivo e infantil), aspectos ambientales (árboles, jardines, vegetación), así como una descripción de su evolución, estado actual y mantenimiento.

La investigación se ha llevado a cabo a lo largo de seis meses y la presencia en el barrio se ha desarrollado de manera discontinua, en horario de mañana o tarde, acomodándonos a la disponibilidad de la ciudadanía. Se hicieron las mismas observaciones en diferentes días y horarios, además de en diversa compañía, con la intención de observar y ordenar la información fiable y con distintos criterios, tanto en días lluviosos como soleados, mañana y tarde, con y sin acompañamiento.

De este modo, una vez llegamos a San Matías por primera vez, se realizó un recorrido previo de observación directa del barrio, enlazando el Centro Ciudadano San Matías I con el Centro Ciudadano San Matías II. De este modo, se observa el eje principal del barrio, donde se concentra buena parte de la vecindad en su día a día. Luego se realizaron más paseos por la localidad acompañadas de personas que han colaborado con la investigación, en especial de la Asociación vecinal La Montaña, de la Asociación de mujeres liberales y del colectivo La Escuelita.

Siguiendo esta metodología, también se ha asistido a reuniones de coordinación con diversas personas, colectivos y organizaciones en San Matías, entre ellas, su *Coordinadora de colectivos y recursos*. Dichas reuniones se realizan una vez al mes con el fin de comentar los avances y novedades de las actividades y planes de mejora del barrio.

Con la ayuda de la Coordinadora y de las personas voluntarias del Centro Ciudadano San Matías II, se realizan dos actividades: una previa en el Centro Ciudadano San Matías II, donde nos cuentan la historia del barrio, cómo trabajan desde la instalación, las actividades que se están realizando en ese momento y la influencia de los centros educativos en el barrio.

Tras este acercamiento previo, hacemos un recorrido guiado por los principales espacios públicos del barrio donde nos comentan cuáles fueron los primeros en crearse, cuáles son los más frecuentados por la vecindad, cuáles creen que deben ser objeto de mejoras y cuáles

están en desuso. Todo ello se constata en una sesión final con una representación de las personas participantes durante la investigación

No obstante, se han realizado observaciones semanales a los diferentes espacios públicos de San Matías, para ir constatando cuántas personas frecuentaban estos lugares, cuáles eran las horas de mayor y menor uso, quiénes los usaban y qué afluencia de personas tenían. Algunas de ellas se realizaron con la vecindad del barrio, como ya se ha señalado, siendo uno de los aspectos mas relevantes de la investigación y propio de los que se denomina ciencia ciudadana.



Imagen 2. **Participación en una reunión de la coordinadora de colectivos y recursos de San Matías (22/12/2023).**

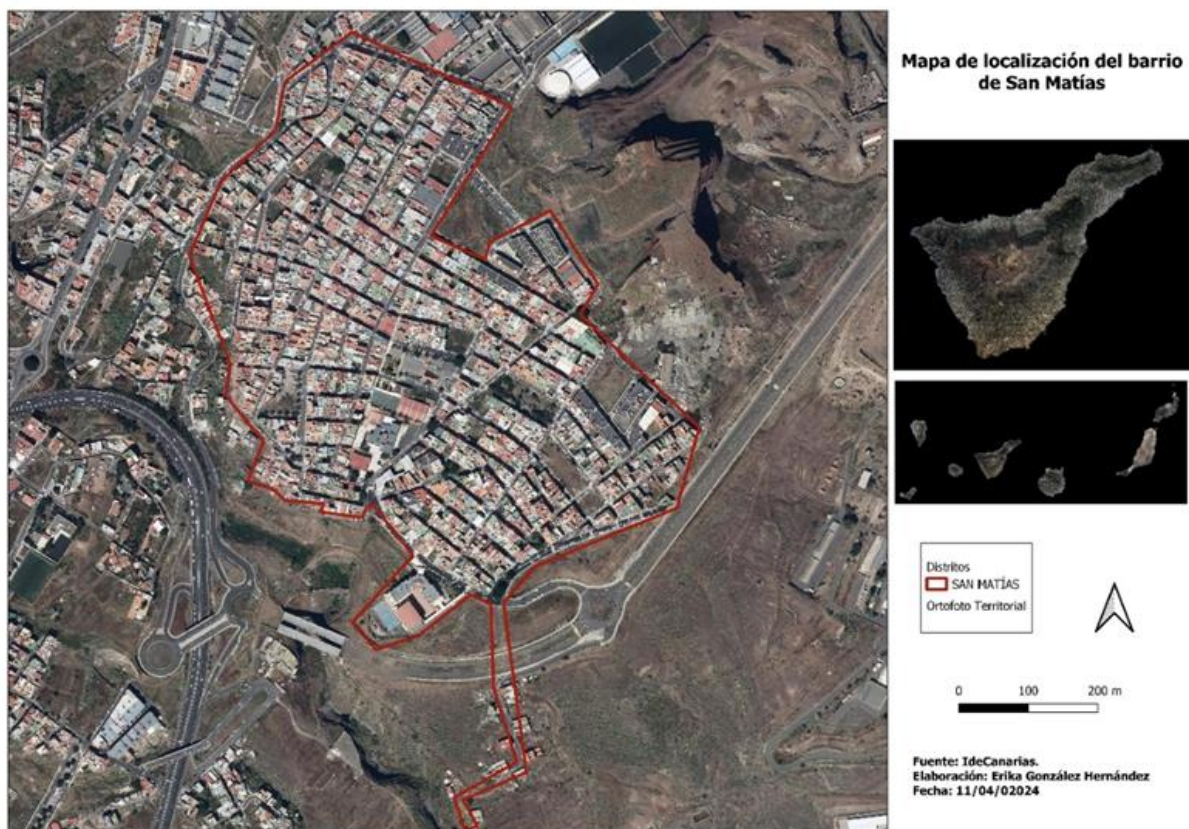
Por último, se realizaron una serie de mapas mediante Qgis, con la finalidad de plasmar la información obtenida a través de estas observaciones, con un primer mapa de localización del barrio, otro de sus espacios públicos, *mentideros*, etc. Todos estos pasos nos han permitido indagar para saber si estos lugares constituyen áreas de mero tránsito o espacios de encuentro y convivencia vecinal, analizando sus usos por parte de la vecindad del barrio y de sus visitantes.

Se han ensayado además estrategias de *ciencia ciudadana* (Mesa y Zapata, 2008), en la medida en que, en distintas oportunidades, la vecindad de San Matías se ha involucrado en la investigación, realizando algunas tareas importantes vinculadas con la identificación de los espacios públicos abiertos, su reconocimiento en el campo, la descripción de su evolución a

lo largo del tiempo, además de la reflexión sobre su situación actual y las mejoras que deben ser introducidas para que cumplan con su función.

4. Contexto socioterritorial: San Matías como barrio con identidad bien definida

San Matías, también conocido entre el vecindario más antiguo como *La Montaña*, es el barrio más meridional del municipio de San Cristóbal de La Laguna. Se encuentra en el distrito 3, señalado de manera genérica como Taco, colindando con Santa Cruz de Tenerife junto a la conocida Montaña de Taco, elemento principal y característico de la zona junto al Barranco del Muerto, que actúa como otro de sus límites físicos. Consta de 4 secciones censales, que suman alrededor de 0,454km² de superficie.



Mapa 1. Localización del barrio de San Matías en la conurbación capitalina de Tenerife. Elaboración propia.

A través de la unión de las localidades de La Cuesta y Taco, se registra en 1900 un poblamiento con 22 edificaciones y 35 habitantes, que pasa en 1940 a 51 casas en el sector que corresponde a Taco. Por lo tanto, observamos un proceso de urbanización muy lento desde finales del siglo XIX y una intensificación progresiva a partir de 1920. A mediados del siglo XX ya aparecen consolidados barrios tradicionales como Los Andenes, El Cardonal, El

Pilar, San Jerónimo y San Luis Gonzaga. El mayor crecimiento urbanístico que se ha desarrollado en Taco se dio a partir de la década de los sesenta del siglo XX.

De esta etapa de expansión surgieron, entre otros barrios, el de San Matías (Informe de Vulnerabilidad San Matías, 2001).

Se trata de un núcleo de antiguas fincas agrícolas y terrenos baldíos convertidos en solares autoconstruidos, resultado de la división hechas por sus propios propietarios, encajados actualmente entre las tres principales vías de comunicación de la isla (TF-1, TF-2 y TF-5). San Matías colinda con otros barrios como San Luis Gonzaga, al Norte, Las Moraditas de Taco, al Este, y El Rosarito y Barranco Grande, al Oeste. Por el Sur encontramos el poblado de Las Palomas (Informe de Vulnerabilidad San Matías, 2001).

ACCESIBILIDAD	La red peatonal es accesible a través de la entrada a Taco y la trama urbana presenta una escasa accesibilidad del transporte público.
INFRAESTRUCTURA	El elemento estructurante de la trama urbana de Taco es la carretera general del Rosario TF-28, que conecta la capital con el Sur a través de Taco, así como la carretera La Cuesta-Taco TF-194, que supone la conexión de ambos núcleos.
CALIDAD DE LA EDIFICACIÓN	Baja calidad constructiva. Existen casos de ruina e infravivienda.
CALIDAD DEL ESPACIO PÚBLICO	El espacio público en el interior del barrio es escaso; en su mayoría está ocupado para la circulación y aparcamiento de vehículos. En el resto de casos los espacios públicos muestran cierto deterioro.
PERCEPCIÓN SOCIOECONÓMICA	La cifra de desempleo del municipio es menor (33,95 %) a la que se recoge en el informe de vulnerabilidad de San Matías (49,60 %). Datos que indican la alta tasa de paro existente en el barrio.
MEDIOAMBIENTE URBANO	Calidad ambiental deficiente debido a la presencia dominante de vehículos motorizados.

Tabla 1: **Problemas de vulnerabilidad en San Matías en 2011.** Fuente: Ministerio de Transporte, Movilidad y Agenda Urbana. Elaboración propia.

En cuanto a vulnerabilidad se refiere, se presenta la ficha AEV (Área Estadística Vulnerable) del barrio de San Matías en el año 2011.

Datos básicos:

Población del AEV (habitantes)	6.035
Viviendas	2.565
Densidad población (hab/Km²)	7.543,94
Densidad vivienda (Viv/Ha)	32,06
Superficie (Ha)	80
Nº de secciones censales del AEV	4

Tabla 2. **Ficha AEV (Área Estadística Vulnerable) de 2011.** Fuente: Ministerio de Transportes y Movilidad Sostenible.

San Matías se considera un barrio vulnerable ya tempranamente, debido a su importante número de habitantes sin estudios y viviendas sin servicios o aseos. Si hablamos de vulnerabilidad, según la Estrategia Europa 2020, se estima a la población que se encuentra en alguna de las tres situaciones que se definen a continuación: personas que viven con bajos ingresos (60 % de la mediana del ingreso equivalente o por unidad de consumo en el año anterior a la entrevista); y/o personas que sufren privación material severa (4 de los 9 ítems definidos); y/o personas que viven en hogares con una intensidad de empleo muy baja (por debajo del 20 % del total de su potencial de trabajo en el año anterior a la entrevista). En caso de estar incluidas en dos o tres condiciones, las personas se contabilizan sólo una vez (ARPE, 2020).

El porcentaje de población sin estudios del barrio (26,92 %) es superior al umbral considerado en el informe (22,95 %). El indicador de vivienda (7,79 %) es alto y casi cuadruplica el valor superior establecido (2 %). Todos los indicadores de vulnerabilidad socioeconómica en 2001 son superiores a las medias de San Cristóbal de La Laguna, Canarias y España. Destacan particularmente los relativos a población sin estudios y ocupación eventual.

El indicador más llamativo de vulnerabilidad residencial es el ya comentado porcentaje de población residente en viviendas sin servicio o aseo.

La superficie media por habitante es sensiblemente reducida y existe una presencia de viviendas de menos de 30 metros cuadrados, o en mal estado, mayor a la media en San Cristóbal de La Laguna y el conjunto del municipio (Informe de Vulnerabilidad San Matías, 2001).

En España, en la mayoría de los casos, el origen de viviendas de autoconstrucción unifamiliares, similares a las del barrio estudiado, coinciden con la etapa franquista y las primeras regulaciones de viviendas protegidas, para así acabar con su escasez y los núcleos chabolistas que ya existían. Tras esta decisión, se promulgaron leyes como la de Vivienda Protegida, y a su vez, la creación del Instituto Nacional de la Vivienda (Ley de Vivienda, 2020).

Teniendo en cuenta la Tabla 1, observamos características y claves que fundamentan la idea de vulnerabilidad del barrio, como la deficiente accesibilidad del transporte público, la escasa calidad de un buen número de edificaciones o la pobreza entre algunos segmentos de la población residente. Mediante el testimonio de la vecindad de San Matías, se constatan dichos indicadores de pobreza, debido a la presencia en el barrio de personas viviendo en espacios degradados de la Montaña de Taco o en la antigua cementera. Además de la intensificación en los últimos meses de la presencia de okupas.

Cabe señalar que San Matías fue reconocido como barrio vulnerable en 2001, por registrar un porcentaje de población analfabeta y sin estudios superiores a los valores de referencia en ese momento (26,92 frente a 22,95 %). En esa fecha, sus tasas de paro del 19,56 % no llegaban al valor de referencia para considerar su vulnerabilidad, aunque sí se aproximaban. Sin embargo, en 2011 sí se superan los tres indicadores básicos de vulnerabilidad (Informe de Vulnerabilidad San Matías, 2011).

4.1 Antecedentes y formación del barrio

San Matías se forma con la llegada de migrantes que procedían de otras islas (como La Gomera, Fuerteventura, La Palma o El Hierro) y de otras localidades de Tenerife. Estas personas comienzan a asentarse en lugares inhóspitos aún sin calles ni viviendas, construyendo con su propio esfuerzo sus hogares en la mayoría de los casos, como ponen de manifiesto todas las personas consultadas:

“El barrio antes no era así. Para entrar al barrio antes era un problema, aquí no había ninguna calle asfaltada. Aquí la primera calle que hubo asfaltada fue la calle del Cedro, las cuarenta viviendas, eso es lo que tenía una capita de asfalto nada más. De ahí pa’ca no había ni una calle asfaltada. Pero lo que se dice una, ni una. Ni luz, ni nada, ni agua” (Antiguo presidente de la Asociación Vecinal La Montaña).

De este modo, con la ayuda de cada persona o familia nueva que llegaba al barrio y construía en solares que se fueron adquiriendo a partir de la parcelación de las tierras agrícolas, se empezó a crear una pequeña comunidad de vecinos y vecinas que luchaban por un mismo objetivo: un barrio acorde a la época, asfaltado y accesible para todos sus residentes. No es hasta los años ochenta del siglo XX, según testimonios de la vecindad, cuando se asfalta la primera vía de San Matías, Calle San Placido, y así, se comienza a formar un barrio uniforme (Zapata, Mesa y Fonte, 2020).

No obstante, la edificación propia de las viviendas en comunidad no se quedó ahí, puesto que, en la parte baja de los nuevos hogares se creaban unos salones de distinta dimensión, donde, en un principio, vivían las familias hasta finalizar la construcción de la vivienda y pasaban al piso de arriba, según algunos testimonios de los mayores del barrio:

“(…) todo el mundo venía aquí y hacía un salón debajo primero, aunque tuviera necesidad, se ponía a vivir en el salón y cuando podía se hacía la vivienda en la parte alta; porque esa era la mentalidad que traíamos la gente que venimos de La Gomera, de El Hierro, de La Palma o de tal... porque, aquí el 80 por ciento de las casas tiene un salón debajo; no lo necesitan, pero era la mentalidad que había para recoger, para lo que sea” (Antiguo presidente de la Asociación Vecinal La Montaña).

Por lo tanto, ahí se reunía la vecindad para charlar, hacer fiestas y celebraciones. Estos espacios fueron los primeros lugares de socialización del barrio, llegando incluso a prestarse entre la vecindad. Bastante más tarde comenzaron a construirse las primeras plazas, como por ejemplo la de San Carmelo, lugares donde se siguieron alimentando los lazos vecinales y la socialización en San Matías.



Imagen 3. **Plaza de San Carmelo, primera plaza del barrio de San Matías.** Imagen cedida por la vecindad del barrio.

Con la autoconstrucción de viviendas sin planos previos, se empezó a edificar un barrio con muchas casas unidas sin enfoscar, por lo que, el Ayuntamiento de San Cristóbal de La Laguna en combinación con el Cabildo de Tenerife desarrolla un Plan de Barrios, demandado insistentemente por la vecindad. Ayudando a articular mucho mejor el caserío, arreglando las calles y finalmente asfaltándolas, incorporando elementos de abastecimiento de agua, saneamiento, iluminación pública, línea telefónica, etc. En el caso de la adecuación de las calles, desempeñó un papel relevante la colaboración vecinal. Con iniciativas posteriores, como el Plan Urban, a principios del siglo XXI, se encalan muchas fachadas y se mejoran algunas zonas de San Matías, dando así una nueva fisonomía al barrio.

San Matías ha sido considerado como un barrio con una *reputación* negativa, debido a su situación periférica en la conurbación capitalina y el predominio de la autoconstrucción residencial, asociada a la afluencia de población migrante de otras islas y posterior asentamiento de la de origen extranjero (destacando las personas inmigrantes venezolanas). Todo esto se asoció con el consumo y tráfico de drogas durante una larga etapa centrada en los años ochenta y noventa del siglo XX, como recuerda la vecindad, dejando en mala posición al barrio hasta la actualidad. Cabe sumar el deterioro que ha supuesto la Montaña de Taco, relieve que rodea buena parte del barrio por su flanco oriental, añadiendo una estética negativa a este sector de la isla (Zapata, Mesa y Fonte, 2020). Además, en la parte

inferior del barrio, encontramos una antigua fábrica de bloques y mármoles, lo que le suma una importante afección ambiental a la zona según se desprende del trabajo de campo realizado.

En otros barrios colindantes, como es el caso de los que configuran el área de La Cuesta, se registra la presencia de asociaciones que luchan por la mejora del barrio, cosa que en San Matías no pasó hasta que, en 1977, se crea temporalmente la Asociación Vecinal de La Montaña, a partir de un modelo de estatutos similares a los que se consiguieron en La Cuesta, palanca para activar una vecindad unida y participativa.

“¿Por qué la gente participaba en la Asociación de Vecinos? Porque hacía falta, porque era de necesidad. Porque si tú tenías una casa, tenías que tener el servicio necesario, una entrada de necesidad. No había sino tierra y barro cuando llovía; y piedras por todos lados. Y sin luz, caminabas con una linterna, porque no había luz. Y el que no, pues caminaba con un hacho, con una botella de petróleo” (Vecino mayor del barrio).

Esta asociación se desarrolló inicialmente en unos salones de la Calle San Carmelo, desde donde se movilizó la comunidad a través de la intervención de diversos líderes locales, tanto hombres como mujeres, como todavía se recuerda en los diálogos que mantienen muchas de las personas que todavía permanecen en el barrio (Avance PGO de San Cristóbal de La Laguna, 2009).

4.2 Desarrollo reciente y configuración actual de San Matías

Esa imagen del barrio se ha ido transformando a lo largo del tiempo, debido a que han remitido muchos de los problemas iniciales o no muestran ya la intensidad original, superándose otros. Ahora San Matías incluso aparece bien reflejado en los medios de comunicación por algunos de sus logros más recientes, tales como el Belén o la trayectoria que llevan sus centros educativos, incluyendo aquí el importante museo localizado en el IES San Matías (La Laguna Ahora, 2022). El barrio además participó en el proyecto de Intervención Comunitaria Intercultural ICI Taco (2014-2020) y más adelante en el Proyecto Comunidad, promovido por el Ayuntamiento de San Cristóbal de La Laguna.

El barrio tiene como función principal la residencial, aunque se observa un importante desarrollo empresarial de proximidad, pues se encuentran pequeños establecimientos de servicios esenciales como bares y cafeterías, autoservicios, así como panaderías, carnicerías, farmacias, fruterías, peluquerías, etc. En buena parte de los casos concentradas en la Avenida de San Matías, cerca de la plaza Domingo Cubas y con menos densidad dispersos por el caserío. La localidad fue también escenario del desarrollo del proyecto Red Empresarial de Barrio entre los años 2016 y 2019, a partir de una financiación del Cabildo de Tenerife (Noticias, Fundación General de la Universidad de La Laguna, 2018).

Debido a su configuración urbanística y su desarrollo mediante la autoconstrucción, se despliega una tipología edificatoria que favorece la expansión de negocios en plantas bajas de viviendas, tales como talleres mecánicos, cerrajerías, carpintería etc.

Cabe destacar la existencia de la fábrica de bloques y mármoles en las faldas de la Montaña de Taco, que en uno de los recorridos desarrollados por el barrio se observa que ocasiona gran impacto visual y ambiental. Además, la antigua bloquera que se sitúa colindante con la fábrica nombrada, está en ruinas y con numerosas chabolas dentro generando riesgos para estas personas *sintecho*.

El barrio suma actualmente 5.189 habitantes (ISTAC), considerando las cuatro secciones censales que corresponde a su delimitación geográfica. También debemos considerar que cuenta con un área de 0,454km². Por lo tanto, la densidad de población del barrio es de 11.436 habitantes/km². Haciendo un análisis más profundo de la población existente en el barrio y realizando una media por edades entre mujeres y hombres, se determina que la media de edad para hombres es de 38,6 años y para mujeres de 40,5 años, es decir, el barrio cuenta con una media de población de edad avanzada sin llegar a ser envejecida (San Matías, San Cristóbal de La Laguna, 2019).

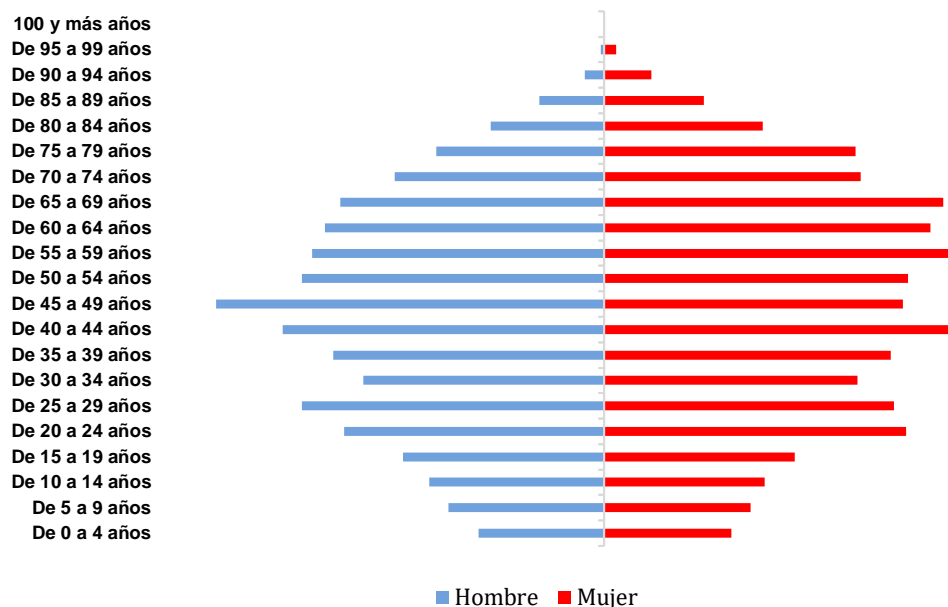


Figura 1. **Estructura por sexo y edad de la población del barrio de San Matías en 2023.**

Fuente: Instituto Nacional de Estadística. Elaboración propia.

La *pirámide* poblacional del barrio es de tipo regresiva, es decir, con una base estrecha y un desarrollo ancho. Se caracteriza por una población estancada con tendencia al envejecimiento. De hecho, con los recorridos por el barrio y las observaciones directas, se pudo apreciar la presencia de numerosas personas con edades medias y mayores. Además, la mayoría de personas que participan en el Centro Ciudadano San Matías II y desarrollan actividades y proyectos son adultas y de edades avanzadas.

En cuanto a los espacios y equipamientos públicos se refiere, podemos señalar que los lugares claves de San Matías en sus inicios fueron el Salón del Barrio, que tuvo varias localizaciones, construido mediante la participación de un amplio número de vecinos y vecinas, más el apoyo de empresas locales, sobre todo de la rama de la ferretería. Con posterioridad aparecen la Plaza Domingo Cubas, principal de San Matías, el Centro Social dedicado a las personas mayores, más el Portal de Belén hace unos cuarenta años, importante hito para crear comunidad y pertenencia. Luego llegaron el Centro Ciudadano, muchos años cerrado por ausencia de gestión municipal hasta que lo comenzó a dinamizar la propia Asociación Vecinal, la Escuela Infantil, Terrero de Lucha y Escuela de Música. La Biblioteca Pública, actualmente en el Centro Ciudadano San Matías II, fue un proyecto de la Asociación Vecinal que surgió en la Calle San Carmelo.

San Matías fue beneficiado asimismo por el Plan Urban de la Unión Europea, que se desarrolló durante buena parte de la primera década del siglo XXI. La mejora de su fachada sureste, el cerramiento de los solares no fabricados o distintas actuaciones de carácter socioeconómico, subrayan un cambio importante en un barrio que queda expuesto a la observación de buena parte de la población tinerfeña con motivo de la apertura en 1995 de la moderna vía de enlace entre autopistas o TF-2 (Díaz y Delgado, 2008)

San Matías y otros barrios de Taco participan actualmente en el proyecto EDUSI de desarrollo urbano sostenible integrado, promovido por el Cabildo de Tenerife y los ayuntamientos que conforman la conurbación capitalina de la isla. En ese marco se están desarrollando las obras para adecuar la conocida como Finca Escudes, en su sector norte, colindando con San Luis Gonzaga, para convertirla en una área de ocio en los pies de la Montaña de Taco.

5. Marco teórico y conceptual

Las unidades de actuación que organizan la ciudad se establecen a partir de referentes como el barrio, articulado por relaciones comunitarias que hacen que aquéllas tengan un sentido funcional: “el barrio como espacio de proximidad significativo, entre la vivienda y la ciudad” (Torres y Gómez, 2017: 704). El barrio es, por lo tanto, una delimitación urbana de características singulares y bordes territoriales más o menos concretos que contiene la vida social de la vecindad. Así se establece un espacio físico compuesto por una gran carga simbólica, transferida de generación en generación, que determina los valores de identidad que organizan y estructuran el territorio (Ayala, 2017).

En esa escala local encontramos el espacio público, abierto o cerrado, donde se reconoce la historia de la ciudad, debido a que, habitualmente, expresa las relaciones entre sus habitantes, donde se produce la vida cotidiana y se desarrollan los intercambios colectivos. Espacio que se conforma a través de plazas, parques, jardines, canchas deportivas, avenidas y calles, entre otros elementos, siendo los principales lugares de encuentro de la ciudadanía (Ayala, 2017).

Por lo tanto, son esos espacios los encargados de albergar y congregar la presencia y los usos de la población, también de evidencias o mostrar su perfil sociodemográfico y diversidad cultural, reflejando asimismo sus aspiraciones en no pocas ocasiones. Por todo esto, los espacios colectivos son los lugares para el encuentro y la relación, a veces también para el desencuentro y hasta el conflicto; concebidos como espacios libres, heterogéneos y multifuncionales. Espacios de poder económico y político, pero sobre todo cultural, en la

medida en que, en los espacios colectivos convergen los grupos que construyen memoria e identidad (Ayala, 2017).

Estos espacios públicos ejercen una triple función: urbanística, ambiental y social o comunitaria. Son elementos estructurantes del tejido urbano, ordenan la trama, orientan el crecimiento y se convierten en nodos que facilitan la conectividad. Esto los convierte en un recurso muy valioso para el aprendizaje geográfico (Delgado y Calero, 2016), centro de interés de múltiples disciplinas científicas que se han interesado por aquellos lugares donde se socializan las personas y se construyen las comunidades.

Si nos adentramos en el significado del *derecho a la ciudad*, podemos entenderlo como un paradigma de cómo percibir, pensar y comprender la ciudad y su urbanización, además de cómo se orientan las voluntades de cambio. Este concepto considera los derechos de las y los habitantes de las ciudades como algo imprescindible, estando en permanente construcción y discusión, por lo que exige un análisis crítico. Y en este sentido, se consideran los derechos de las personas residentes en las ciudades como un aspecto imprescindible del todo, resultando un cúmulo de principios, experiencias y valores que abarcan derechos ya reconocidos y aquellos nuevos que no se limiten a lo estrictamente jurídico (Baldiviezo, 2021).

Dicho concepto conlleva tres dimensiones. Una primera que subraya el carácter colectivo que sostiene su función social, ambiental y ecológica, impulsando nuevos derechos urbanos que surgen de la relación de las personas con su hábitat. Una segunda que destaca el hecho de que democratizan las ciudades, concentrando principios, presentando la democracia como el proceso por el cual transformamos relaciones desiguales de poder en relaciones de autoridad compartida. Y una tercera que plantea que el ejercicio pleno de los Derechos Humanos y la Democratización de la Ciudad deben estar orientados a transformar el uso, ocupación y producción de las urbes actuales y a sus habitantes (Baldiviezo, 2021).

Ligado con lo anterior se encuentra la idea de ciudadanía, elemento propulsor para apropiarse y gestionar el espacio público convencional, propiciado habitualmente desde la esfera institucional. Y es que, uno de los retos de cualquier barrio en la actualidad, es que su vecindad asuma su corresponsabilidad en relación con el cuidado y la gestión del espacio público más próximo, en estrecha colaboración con la administración titular. Cuando esto ocurre, dichos espacios se convierten en facilitadores de las relaciones humanas y el fortalecimiento del sentimiento de comunidad, con incidencia en su desarrollo.

Ciudadanía también para aspirar a transformar, humanizándolo, aquel espacio que está integrado por lugares tales como solares y edificios abandonados, parkings en desuso, aceras y cuñas inhóspitas, etc., allí donde pueden generarse “nuevos espacios públicos no

planeados ni codificados, de duración temporal que ofrecen nuevos e imprevisibles usos que dotan de subjetividades propias a espacios planificados” (Ruiz, 2017:96).

En esta categoría incluimos los *mentideros* o *moncloas*, denominados así en el ámbito geográfico de estudio de este trabajo, siendo lugares improvisados de reunión, ocio y convivencia vecinal, creados por las personas residentes ante las necesidades específicas de cada lugar.

Desde la administración, a menudo se ha centrado la atención en la búsqueda de integración social a partir de los espacios públicos, omitiendo a veces el cuidado de estos en barrios desfavorecidos, con ausencia o escasez de mantenimiento, reduciendo oportunidades a la introducción de mejoras sociales y económicas. La relación entre espacio público y vida cotidiana es de gran importancia, debido a que el primero es esencial para atender necesidades diarias de la vecindad, proporcionando lugares de encuentro que generen vínculos afectivos con el barrio, sirviendo como una extensión de las viviendas. Mediante el uso de los espacios públicos, las personas desarrollan un sentido de apego y pertenencia a plazas, parques, jardines, etc., asociado a experiencias vividas en estos mismos lugares (García, Díaz, García y Armas, 2015).

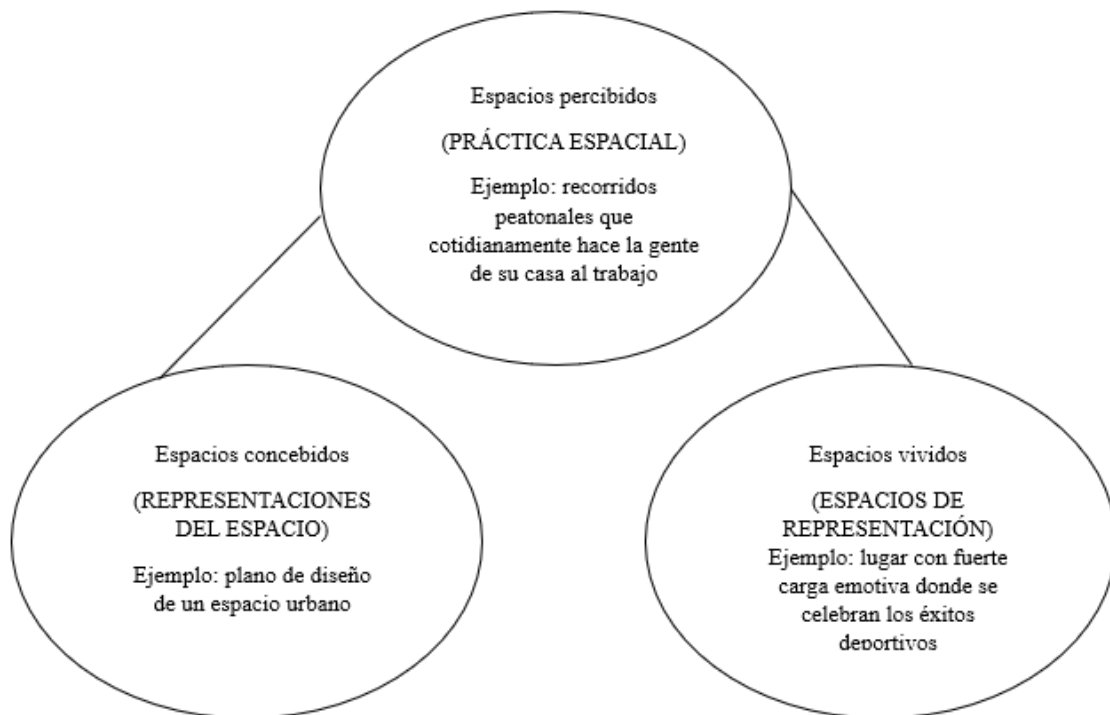
Para comprender este sentimiento de apego o pertenencia se deben tener en cuenta categorías que atenúen situaciones como la vulnerabilidad de la población. En este sentido podemos establecer, como señala García (2020): el funcionamiento social de las relaciones vecinales o vida cotidiana; los movimientos de la ciudadanía para conseguir mejoras y defender las condiciones materiales existentes y de participación que afectan a sus barrios; el sentimiento de pertenencia que crea vínculos entre las personas residentes y sus espacios de vida.

Desde una perspectiva más comunitaria, estos aspectos citados se pueden considerar soportes físicos de la vida social o espacios de vida cotidianos, que contribuyen a la satisfacción de la mayoría de las necesidades humanas. Por ello, los movimientos vecinales y organizaciones sociales se han rebelado y han generado encuentros de participación, ocio y emprendimiento como elemento aglutinador de la vida local (García, 2020).

Podemos traer aquí asimismo la idea de *producción del espacio* de Lefebvre (1974), concepto que propone la distinción entre el espacio físico, mental y social en una teoría unitaria. Esto es concebido por Lefebvre como una unidad, pero de forma y límites a veces variables, a veces confusos. Muestra de ello es la frecuencia de las analogías en “la producción del espacio”, entre el espacio y los fluidos (onda, ritmo etc.). En un espacio concreto, esta triplicidad espacial interactúa continuamente, entremezclándose, a su vez, con capas de otros momentos históricos pasados con los que puede convivir de múltiples formas.

Esta manera de concebir el espacio es más flexible, quizás con mayor fuerza explicativa, pero también algo confusa, lo que, en el pasado, ha generado múltiples malentendidos y le ha hecho perder adhesiones en relación a las teorizaciones urbanas estructuralistas, con unos sistemas explicativos dialécticos más directos y acotados.

La hipótesis de partida de la *producción del espacio* es que el espacio es un producto social, fruto de determinadas relaciones de producción que se están dando en un momento dado, así como el resultado de la acumulación de un proceso histórico que se materializa en una determinada forma espacio-territorial (Baringo, 2013: 123). Lefebvre plantea el siguiente esquema:



Fuente: Baringo, 2013: 124.

Se trata de tres esferas muy inestables con múltiples posibilidades de reflexión: una de ellas puede ser que el espacio es vivido antes de ser percibido y que es producido antes de haber podido ser leído, poniendo de esta manera en duda la virtud de la legibilidad de los espacios urbanos. Este autor francés destaca las relaciones especialmente beligerantes entre las representaciones del espacio, frente a los espacios de representación (el espacio vivido y apropiado directamente por la gente) (Baringo, 2013).

Por otra parte, el espacio público va conformando y facilitando el encuentro, el diálogo, las relaciones vecinales en la escala local, como se ha señalado, y esto, a su vez, contribuye a crear adecuados contextos de sociabilidad (Giménez, 2013), que permiten a una comunidad avanzar hacia situaciones de coexistencia positiva o de convivencia más rica, porque se producen más y mejores interacciones entre poblaciones cada vez diversas y por lo tanto complejas.

En este sentido, la cohesión social en un barrio influye en el sentimiento de pertenencia al mismo, haciendo que la vecindad se sienta como una parte fundamental de la comunidad y de sus espacios públicos. Asimismo se intenta desarrollar una participación igualitaria, intensificando las relaciones con el entorno y favoreciendo la convivencia en la misma escala (Zapata, Mesa y Fonte, 2020).

6. Caracterización de los espacios públicos abiertos de San Matías

En la estructura y organización de los espacios públicos de San Matías, los de carácter abierto ocupan un total de 11.902,25 m² (Tabla 3), desempeñando un protagonismo muy importante al funcionar como nexos de unión y comunicación vecinal en el barrio. Teniendo en cuenta que la superficie del barrio es de 0,45km², los espacios públicos ocupan el 0,026%. En San Matías predomina una estructura de plazas creadas en torno a las viviendas, lo que beneficia las relaciones vecinales por no encontrarse alejadas de la vida cotidiana de sus residentes. Dadas las características de bastantes edificaciones —en muchas ocasiones de evidente precariedad— se puede considerar que estos espacios llegan incluso a suponer la extensión del hogar propio.

Adentrándonos en las características de los espacios públicos, los podemos clasificar en áreas ajardinadas, plazas centrales, avenidas y calles, canchas deportivas y espacios culturales. Por otro lado, encontramos los *mentideros* o *moncloas* en la consideración de la población de San Matías, haciendo referencia a aquellos pequeños espacios de encuentro y conversación vecinal, en especial de personas mayores aunque no en exclusiva. Los habitantes desarrollan allí parte de su vida cotidiana a través de experiencias y actividades diversas que pueden realizar en ellos (Schroeder, 2020).

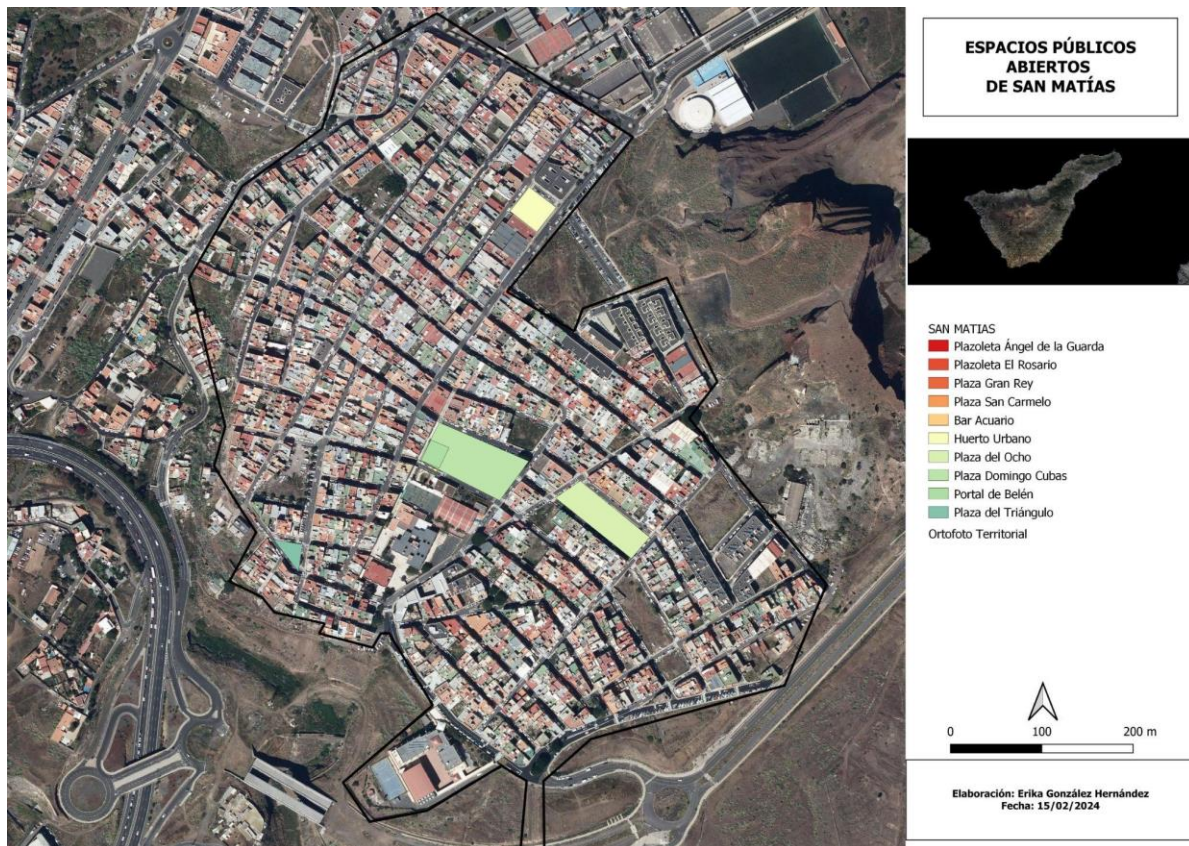
Tras varias observaciones directas en el barrio y con la participación de la vecindad, se han podido identificar y caracterizar una serie de espacios públicos que corresponden con la descripción de este concepto estudiado.

Estos espacios están integrados por aquellas plazas o parques y *mentideros* más frecuentados por la vecindad y que han valorado como importantes. De este modo, en el

Mapa 2 localizamos los espacios públicos abiertos más utilizados por la vecindad, que con posterioridad han sido objeto de análisis y catalogación.

Tras ese análisis, hemos observado que las plazas están muy dispersas por el barrio, haciendo que la población más próxima a la zona sur de San Matías tenga que desplazarse más hacia el norte, subiendo cuestas para encontrarse en espacios públicos habilitados. Esta situación es poco accesible en ocasiones para las personas mayores, lo que ha llevado a que una parte de la población se cree sus propios espacios de reunión, nombrados anteriormente como *mentideros*. Las dos plazas de mayor superficie y posibilidades además se encuentran prácticamente juntas, puesto que se construyeron aprovechando los pocos espacios vacantes que quedaron tras la parcelación de las fincas que sirvieron de soporte a la construcción del barrio.

Fijándonos además en la cartografía, quedan pocos *huecos* en el interior del barrio para ampliar ese espacio de desahogo, al margen de lo que puede suponer la recuperación del sector colindante de la Montaña de Taco, incluso la reversión de lugares enormemente degradados como la antigua fábrica de bloques al este del caserío. Todo ello, se debe conjugar con la existencia de pocos espacios para el estacionamiento de vehículos, dado que la construcción de garajes no era una prioridad cuando se inició la edificación de San Matías, más allá de las posibilidades de *los salones* o bajos de cada edificio, si bien, su funcionalidad más relevante ha sido siempre la propia residencia familiar o la instalación de negocios que atienden las necesidades básicas de la población.



Mapa 2. **Localización de los espacios públicos abiertos identificados en el barrio de San Matías.** Elaboración propia.

Una de las particularidades del barrio es la presencia de espacios de encuentro y relación más informales creados en muchos casos por la propia vecindad, con una estructura fija o con un carácter provisional *fabricados* con materiales del entorno. *Mentideros* o *moncloas*, como ya se ha comentado, que son bastante apreciados por la población residente. Los encontramos andando por el barrio, a veces en lugares centrales, otras en puntos más recónditos, constatando que suelen ser utilizados casi a diario, tanto mediante la observación directa como a través del testimonio de las personas que han colaborado en la investigación. Algunos emblemáticos se encuentran en las entradas y salidas de los centros educativos, tanto en el colegio como en el instituto, también en el entorno de bares muy frecuentados.

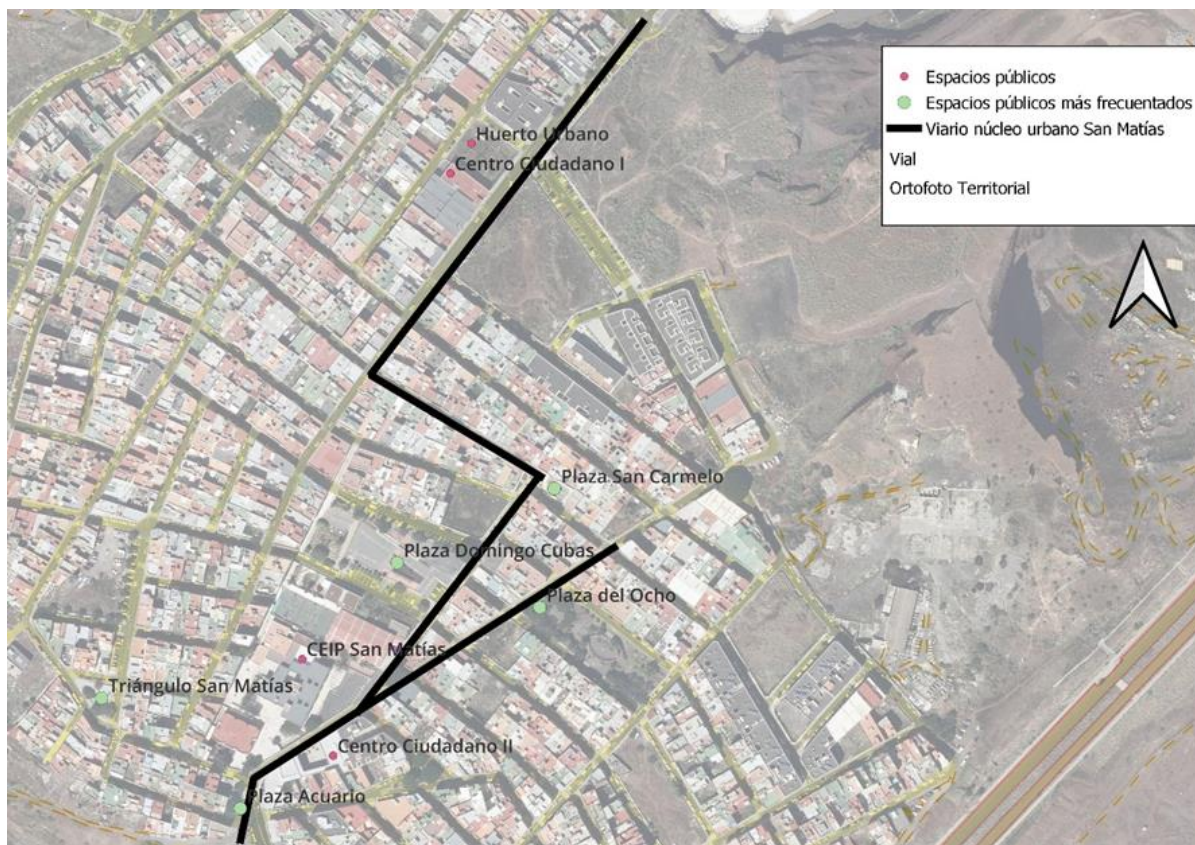
Cabe destacar que la vecindad los ha creado con el fin de poder establecer lazos vecinales y desarrollar encuentros en torno a núcleos de viviendas donde no hay plazas o parques cerca. Este tipo de espacio público improvisado nos afirma la necesidad de la vecindad de San Matías de tener lugares donde poder estar en sus momentos de ocio y disfrute entre las personas del barrio.

Los *mentideros* van desde asientos adheridos a la fachada, como en el caso del CEIP San Matías o el IES San Matías, o de lugares con materiales reciclados, como es el caso del banco del Mentidero de El Campito, o de la tabla de madera y bloques de la Calle San Olegario. Además, podemos destacar el *mentidero* situado cerca del Bar Los Tilos, un simple chaplón que antiguamente pertenecía a un quiosco muy concurrido por la vecindad y que actualmente es usado como lugar de encuentro y descanso por las personas que frecuentan el bar o los servicios del entorno.



Mapa 3. Localización de *mentideros* en el barrio de San Matías. Elaboración propia.

La localización geográfica de los distintos espacios y la reflexión sobre su distribución, una vez analizados los resultados del trabajo de campo y de las entrevistas y encuentros celebrados, nos ha permitido definir lo que hemos considerado como *eje relacional* de San Matías, en torno al cual se concentra el mayor porcentaje de suelo público dedicado a la concurrencia y relación vecinal. También allí se registra la mayor interacción de su población, puesto que coinciden los centros educativos, los centros ciudadanos, el huerto urbano, la iglesia católica. Confluye todo, además, en el que puede considerarse centro neurálgico y simbólico de San Matías, en el entorno de la plaza Domingo Cubas.



Mapa 4. Eje relacional que incluye los principales espacios públicos abiertos identificados en San Matías. Fuente: Grafcan. Elaboración propia.

Y así, la principal entrada al barrio de San Matías se realiza a través de Taco, entidad del municipio de San Cristóbal de La Laguna. Entramos a través de la rotonda Padre Manjón Primera en dirección al barrio, donde hacemos un recorrido por la vía principal que nos adentra y donde podemos ir encontrando los primeros espacios públicos, tales como el huerto urbano, el Centro Ciudadano San Matías I, CEIP San Matías, Centro Ciudadano San Matías II y el IES San Matías. Con esto, el acceso septentrional nos ofrece una primera imagen de los centros y lugares de encuentro y convivencia vecinal con los que cuenta el barrio. Cabe añadir la concentración de pequeños comercios del tipo ventas, farmacias, además de la Iglesia, peluquerías, fruterías, etc, en torno a este núcleo.

Con este recorrido podemos ir localizando aquellos espacios públicos categorizados como plazas, que la vecindad del barrio ha considerado que son los más frecuentados: Domingo Cubas, San Carmelo, Del Ocho, Jardín Calle Villaverde, y un poco más alejada, Del Triángulo y Gran Rey.

Con este análisis podemos llegar a varias conclusiones. En primer lugar, los espacios públicos más frecuentados se localizan en torno al eje de entrada al barrio por el norte, donde

se concentran buena parte de las viviendas y los pequeños comercios, haciendo que la vida en esta zona del barrio sea más activa y la interacción vecinal se produzca de forma más frecuente. Por otro lado, en la periferia de San Matías encontramos una mayor dispersión, tanto en pequeños comercios como en bares y cafeterías. Por ello, la separación de los espacios públicos es más evidente, puesto que la vecindad se mueve hacia el núcleo del barrio y hace vida en éste, dejando la periferia menos transitada y frecuentada.

En esta calle principal, donde situamos el eje relacional, también se encuentran las paradas de guagua, incluyendo las más concurridas que están localizadas frente al Centro Ciudadano San Matías I y al CEIP San Matías, aspecto que favorece aún más las relaciones vecinales en torno al núcleo del barrio.

A pesar de ser los espacios públicos más frecuentados, e incluso apreciados por la población, tienen una serie de características que les restan valor a pesar de seguir siendo lugar de encuentro vecinal. Con esto hacemos referencia a carencias encontradas, tales como desperfectos, materiales deportivos deteriorados en la plaza San Carmelo, falta de limpieza en la plaza del Ocho, acondicionamiento de la cancha deportiva en la plaza Domingo Cubas y desperfectos en el piso ocasionado por raíces de árboles en la plaza del Triángulo. A pesar de estos desperfectos, las personas que viven en torno a las plazas suelen contribuir en su mantenimiento, por ejemplo, según testimonios, en la Plaza San Carmelo la vecindad suele hacer limpiezas en este espacio público como por ejemplo hojas del árbol y del suelo en general.

No obstante, a pesar de contar con una diversidad de espacios públicos, la vecindad del barrio ha considerado la necesidad de disponer de otro tipo de espacio colectivo. En este sentido, plantean la demandas de una cancha habilitada para la vecindad dentro del barrio, sin tener que salir de éste para practicar deporte, sobre todo entre la juventud. Así como la finalización de la obra de La Avenida, en la parte inferior del caserío, para poder usarla de forma segura entre la vecindad, como lugar de ocio, paseo y deporte.

NOMBRE	SUPERFICIE M²	LOCALIZACIÓN	DOTACIONES
Plaza del Ocho	3.172,63	Calle Santa Marta	Bancos, papeleras, zonas ajardinadas.
Triángulo de San Matías	482,85	Calle Salomón	Parque infantil, bancos, zona ajardinada.
Plaza Domingo Cubas	5.028,27	Calle San Diego	Cancha de baloncesto, bancos, zonas ajardinadas.
Plaza San Carmelo	416,30	Calle San Carmelo	Cancha de fútbol improvisada, pequeño parque infantil.
Jardín Calle Villaverde	77,86	Calle Villaverde	Rodeada de mentideros.
Plazoleta Ángel de la Guarda	341,07	Calle Ángel de la Guarda	Árboles.
Plazoleta Gran Rey	390,06	Calle Gran Rey	Banco y árboles.
Plazoleta El Rosario	192,00	Calle El Rosario	Árboles.
Huerto Urbano	1.264,54	Avenida San Matías	Secciones para el cultivo de cada vecino/a, zona de compostaje.
Portal de Belén	536,67	Calle San Diego	Figuras del Portal de Belén realizadas por la vecindad y zonas ajardinadas y cultivadas.
TOTAL	11.902,25 m²		

Tabla 3. Principales características de los espacios públicos abiertos de San Matías. Elaboración propia.

ZONA	DOTACIONES
Mentidero 1 IES San Matías	Banco
Mentidero 2 Cancha improvisada frente a La Taberna	Banco
Mentidero 3 Calle San Olegario	Tabla con bloques improvisando banco
Mentidero 4 Pabellón del Colegio	Asiento improvisado
Mentidero 5 Bar Los Tilos	Chaplón de una vivienda
Mentidero 6 Centro Ciudadano San Matías I	Banco
Mentidero 7 Calle San Agustín	Banco

Tabla 4. **Mentideros de San Matías.** Elaboración propia.

DIRECCIÓN
Avenida San Matías
Camino de San Agustín
Calle Santa Marta
Calle San Pablo
Calle San Patricio
Calle San Elías

Tabla 5. **Paradas de guagua de San Matías.** Elaboración propia.

Tras la observación, localización y análisis de los espacios públicos abiertos del barrio, se ha realizado un dossier con una serie de fichas descriptivas por cada uno de ellos. Con el contenido de estas fichas como base, se ha hecho un resumen de las similitudes y diferencias de todos los espacios públicos. Demandan una conservación y mantenimiento del espacio mucho más cuidada por parte del ayuntamiento, además de reflejar que no todas son accesibles, esto es, que todavía existen barreras que impiden que una parte de la población pueda acceder a ellos en las mejores condiciones. Motivo por el que la población decide acondicionar su propio espacio público, con las características que desean para así satisfacer las necesidades individuales a través de los *mentideros*.

Tipo de espacio público	Plaza o parque	Mentidero	Parada de guagua
Similitudes	<p>Creadas en torno a la misma etapa, tras la construcción de buena parte del barrio.</p> <p>Todas cuentan con algún tipo de equipamiento deportivo o infantil.</p>	<p>Lugares improvisados de uso informal.</p> <p>Situados en torno a la parte meridional del barrio.</p> <p>Derivan de la implicación vecinal en acondicionar espacios para su encuentro.</p>	<p>La vecindad las usa como lugar de encuentro y charla ocasional.</p> <p>Están situadas en zonas accesibles.</p>
Diferencias	<p>Algunas de ellas están en buen estado de conservación (Plaza Domingo Cubas) y otras con necesidad de mantenimiento (Plaza del Ocho).</p> <p>Algunas cuentan con barreras arquitectónicas y no poseen áreas ajardinadas.</p>	<p>La mitad de los analizados fueron creados por la vecindad con materiales reutilizados.</p>	<p>Las situadas en la entrada al barrio (o eje relacional) son las más usadas.</p> <p>No todas cuentan con marquesinas y asientos.</p>

Tabla 6. **Similitudes y diferencias entre los espacios públicos analizados mediante observaciones directas en el barrio de San Matías.** Elaboración propia.

Por otro lado y llevando el concepto de espacio público más allá, podemos encontrar aquellos espacios semi abiertos o ligados a otras instalaciones, es decir, podrían estar dentro de espacios públicos cerrados pero presentan una parte abierta. En esta categoría podemos incluir el patio de recepción del Centro Ciudadano San Matías II o el huerto urbano, también la entrada al pabellón del CEIP San Matías y la entrada al IES San Matías. Estos lugares son frecuentados por la vecindad como lugar de encuentro y reunión, además de contribuir a fortalecer la cohesión social en el barrio. De este modo y a partir de los testimonios de la vecindad, hemos contratado lo siguiente:

- En el huerto urbano, las personas que están trabajando en sus parcelas conversan con las personas que están de paso y se paran a observar las actividades allí realizadas.
- El patio de acceso a las instalaciones cerradas del Centro Ciudadano San Matías II se usa como nexo de buena parte de sus equipamientos interiores. Bien es cierto que esta zona abierta queda cerrada cuando finaliza su horario de apertura, pero al estar descubierta es muy usada por la vecindad.
- La entrada al IES San Matías y al pabellón del CEIP son lugares de encuentro entre padres y madres del alumnado de ambos centros, además de, en las tardes, ser punto de encuentro para las actividades desarrolladas en sus instalaciones. En las mañanas, antes de la entrada a las clases, también son lugares de encuentro para el alumnado y sus familiares.

La Montaña de Taco más próxima al caserío merece un análisis aparte, puesto que uno de sus flancos es accesible al tránsito y muchas personas la usan como lugar para llevar a sus mascotas a hacer sus necesidades, generando múltiples encuentros cotidianos. Otras personas la transitan hasta su cima, desde donde se pueden obtener unas magníficas vistas de buena parte de la conurbación capitalina de Tenerife, de la cordillera de Anaga y del arranque del sur de la isla. Se trata de un lugar emblemático para el barrio, actualmente muy degradado, pero con evidente potencial para convertirse en un magnífico parque urbano multifuncional.

También cabe señalar la avenida que se conoce como La Piconera, vía inconclusa que recorre todo el sector meridional del barrio en las faldas de la Montaña de Taco, que ha ido desapareciendo progresivamente debido a la extracción de áridos. Se trata de un sector de San Matías alejado del centro, pero que ofrece excelentes condiciones para el paseo y el ejercicio físico en un sector que ha quedado aplanado tras las obras iniciales realizadas. Aquí confluyen muchos vecinos y vecinas del barrio a lo largo del día, en especial a primera y última hora, a lo largo de un *recorrido* que tiene aproximadamente un kilómetro de longitud.



Mapa 5. **Otros espacios públicos abiertos del barrio de San Matías frecuentados por la vecindad.** Elaboración propia.

Podemos encontrar otros espacios que la vecindad sigue catalogando como lugares donde se encuentra y se reúne fortaleciendo los lazos que contribuyen a su cohesión social. Entre ellos destacamos las principales calles, desde la entrada del barrio pasando por todo el núcleo urbano de éste. Se trata de la avenida de San Matías, arteria de comunicación más frecuentada por la vecindad, ya que, aquí se encuentran los principales comercios y centros educativos. Encima de la plaza Domingo Cubas asimismo se encuentra una escalera donde el tránsito crea frecuentes encuentros vecinales.

Por último, podemos destacar, tanto en la actualidad como en el pasado, el entorno de los accesos a los bares existentes en San Matías. Aquí la vecindad que consume suele salir a su entrada a conversar, sobre todo cuando el tiempo lo favorece, estrechando sus vínculos y rememorando etapas en las que las relaciones se producían en las calles polvorientas o en *la obra* ligada a la construcción de su vivienda. De este modo, se caracterizan como espacios públicos abiertos informales, que aportan cohesión social al barrio favoreciendo las relaciones vecinales.

Todos los espacios analizados, más los añadidos a los citados anteriormente, hacen que las relaciones vecinales sean frecuentes y se retroalimenten de manera continua en San Matías, debido a la cantidad de lugares de encuentro con los que cuenta. A pesar de esto, la vecindad coincide en que, para que se den unas relaciones vecinales todavía más completas, se necesitan otros espacios públicos, más acordes a la demanda actual del barrio: aquellos espacios que ayuden a la actividad física de las personas jóvenes y mayores, por ejemplo.

6. Discusión, conclusiones y propuestas

Tal y como se ha expuesto, las unidades de actuación que organizan la ciudad se establecen a partir de referentes como el barrio, en este caso el de San Matías, donde las relaciones comunitarias y la cohesión social son fundamentales para darle un sentido funcional al mismo. En este sentido, a partir de su propia historia y a la implicación de la comunidad, hemos podido concretar aquellos lugares que contienen la vida social y que se establecen en el espacio físico con una gran carga simbólica.

En San Matías se han encontrado 10 espacios públicos abiertos más frecuentados, entre plazas y jardines, huerto urbano, Portal de Belén y 7 mentideros. Estos dos últimos son iniciativas de convivencia vecinal, proyectos entre la vecindad fruto de la unión entre colectivos del barrio. Con esta selección se ha pretendido caracterizar cada espacio público con observaciones directas en días y horas diferentes, con la finalidad de observar el uso cotidiano que les da la vecindad, si se encuentran bien localizados y son accesibles, o si es necesario el desarrollo de nuevos espacios públicos en zonas claves y beneficiosas para la población residente.

Una vez observado y analizado el conjunto, de los 10 espacios públicos que se identifican como plazas o parques, se ha detectado un mayor uso en aquéllas que están localizadas en torno al núcleo central y simbólico del barrio, es decir, la zona donde más movimiento vecinal se detecta, que es entre el Centro Ciudadano San Matías II hacia la plaza Domingo Cubas al norte y hacia el IES San Matías al Sur. Por ello, los espacios públicos abiertos más usados son el Triángulo de San Matías, Plaza Domingo Cubas, Plaza del Ocho y Jardín Calle Villaverde.

Por otro lado y de manera estacional, encontramos el Portal de Belén, donde se reúne la vecindad para afrontar su preparación en épocas navideñas desde hace 40 años, aproximadamente, siendo éste un espacio público de fuerte arraigo y encuentro vecinal. Esta actividad congrega a un número significativo de vecinos y vecinas en un amplio espacio, colindante con la plaza principal del barrio. Allí confluye buena parte de la actividad desde el

mes de octubre, incluyendo la aportación de sus centros educativos, empresas locales, distintos colectivos y personas a título particular. Ha sido ganador de numerosos premios, lo que hace que siga teniendo visitas fuera de la época navideña y que constituye a uno de los principales alicientes para la visita del barrio.

Como iniciativa del Centro Ciudadano San Matías I (Centro de Mayores), se ha desarrollado un Huerto Urbano, otra actividad colectiva que reúne a la vecindad en pequeñas parcelas comunitarias para el desarrollo de cultivos y el compostaje. Situado en la entrada del barrio, hace que la primera perspectiva de San Matías junto a la Montaña de Taco sea atractiva. Se trata de un espacio altamente demandado que incluye un modelo colectivo de gestión, interesante para llevarlo a otras áreas del barrio, donde interviene asimismo la administración dando cobertura legal, formación y asesoramiento.

Teniendo en cuenta el eje relacional que incluye los principales espacios públicos del barrio, le encontramos sentido a la propuesta vecinal de contar con lugares de reunión improvisados o *mentideros*, de vital importancia, por ejemplo, en el desarrollo de las relaciones de la vecindad mayor del barrio y mostrándonos cuáles son las zonas donde carecen de adecuados lugares de estancia y encuentro o los existentes están obsoletos. En una localidad amplia y con acusada pendiente hacia su sector meridional, parece razonable que se habiliten más puntos de encuentro y relación aprovechando pequeños lugares resguardados.

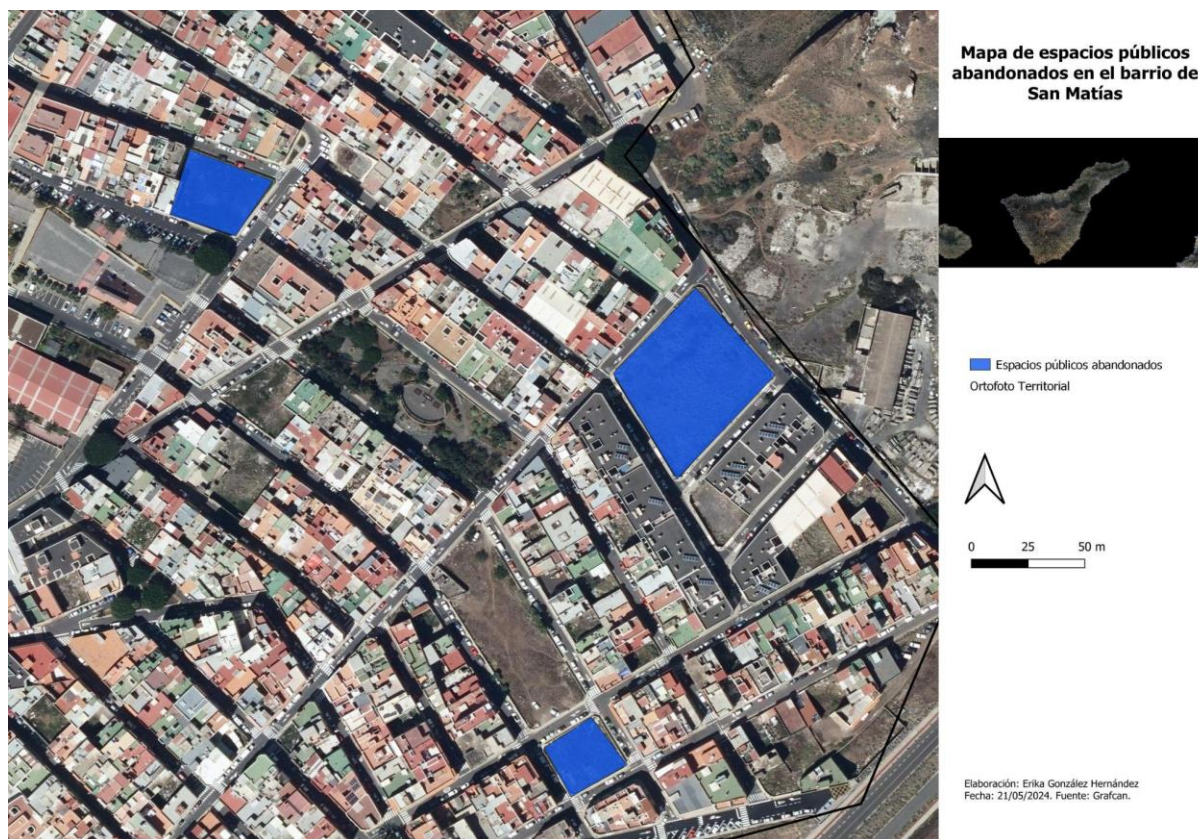
Escuchando a la vecindad, es posible asimismo articular una serie de propuestas de mejora en cuanto a la configuración de los espacios públicos en el barrio, pudiendo señalar las siguientes:

Por un lado, los espacios públicos que ya existen requieren diversas mejoras. Por ejemplo, añadir maquinaria deportiva, proceder a la renovación o creación de pequeñas canchas de fútbol y/o baloncesto, dotación de bancos nuevos, vallas separadoras y sustitución de escaleras por rampas en algunos casos.

Por otro lado, a pesar de no ser un espacio público abierto, en el Centro Ciudadano San Matías II se realizan la mayoría de los encuentros vecinales debido a las actividades e iniciativas de mejora del barrio que se desarrollan en él. No obstante, proponemos un nuevo sistema comunitario que integre todo aquello que ya existe donde también se realizan actividades e invite a la vecindad a su desarrollo, de este modo no se concentraría en el núcleo principal del barrio y sería más accesible a todas las personas residentes y visitantes.

Por último, tras las observaciones y conversaciones con la vecindad más joven del barrio, en San Matías no existe un lugar donde la juventud pueda reunirse y practicar deporte. Normalmente se trasladan al barrio colindante de San Luis Gonzaga, que sí tiene una cancha pública deportiva. De este modo, se proponen tres opciones que no son excluyentes:

- **Mejora y rehabilitación de El Campito.** Como se comentó anteriormente, en este lugar existe una cancha de fútbol improvisada y deteriorada, además de suelo de picón, proliferación de rabo de gato (*Pennisetum setaceum*), etc. Siguiendo con la iniciativa que ha tomado la Comunidad Bahá'í instalada en el barrio, la rehabilitación y acondicionamiento de esta zona sería una primera propuesta de cancha deportiva dentro del barrio y cerca del IES San Matías, aunque se debe resolver el tema de la titularidad del suelo.
- **Finalización de las obras en la avenida de La Piconera.** Se trata de una vía que conecta las localidades de Ofra con El Chorrillo y que haría más fácil el acceso al barrio de San Matías en su sector meridional. Esta obra, actualmente paralizada, consta de una gran avenida, frecuentada por vehículos y personas que la usan como lugar de encuentro para pasear y hacer deporte. En este caso, se propone el acondicionamiento de una zona en la avenida con maquinaria deportiva y una adecuada vía peatonal para poder caminar o correr.
- **Creación de cancha deportiva.** En este caso y para paliar la necesidad de traslado a otro barrio para hacer deporte, se propone la creación de una cancha pública cubierta si fuera posible, valorando aquellos espacios libres y públicos que encontramos en el barrio. De este modo, esos espacios vacíos y con apariencia de abandono, que confieren mala imagen al barrio, serían sustituidos por una cancha demandada por la vecindad que facilite encuentros para actividades deportivas.



Mapa 6. Espacios públicos libres con posibilidad de acondicionamiento en el barrio de San Matías. Fuente: Grafcan. Elaboración propia.

Reafirmando la idea desarrollada en el marco teórico y conceptual de esta investigación, podemos acudir a la premisa de la producción del espacio, que llevada al barrio de San Matías se proyecta en estos lugares donde se ha creado vida comunitaria a partir de las intensificaciones de las relaciones vecinales y la cohesión social, favoreciendo a una convivencia más rica, ya que se producen más y mejores interacciones entre la población residente. Estos procesos comunitarios han aportado distintas dinámicas sociales entre sus habitantes:

- Interacción entre la vecindad y los colectivos del barrio (por ejemplo, en el Centro Ciudadano San Matías II), favoreciendo su cohesión, ayudando a crear y fortalecer relaciones vecinales y mitigando carencias individuales, aportando oportunidades a la vecindad a través de distintos tipos de referencias y experiencias conjuntas.
- Generar un ambiente social favorable, reconociendo las necesidades y aportando herramientas de aprendizaje, con metodologías y herramientas que dinamizan la comunidad.

Por tanto, podemos confirmar la hipótesis planteada al principio de este proyecto, ya que una vez analizados y caracterizados los espacios públicos del barrio, podemos afirmar que son lugares que la vecindad del barrio frecuenta de manera cotidiana dándole diversos usos a pesar de que muchos de ellos muestran tener algunas carencias consideradas por la vecindad de encuentro y la interacción que producen entre la población diversa del barrio, ahonda en su comunicación y el fortalecimiento de su cohesión como barrio popular, reforzando incluso sus elementos identificativos, tal y como ha quedado reflejado en los encuentros y entrevistas realizadas.

En efecto, basándonos en los testimonios de los vecinos y vecinas del barrio, podemos decir que los espacios públicos del barrio no pasan desapercibidos, es decir, son de gran importancia para la vecindad, ya que fortalecen sus lazos creando comunidad. Con un simple paseo por el barrio se puede observar la intensa vida que se presencia en San Matías, siempre hay personas en alguna plaza o en torno al núcleo principal. Además de la cantidad de actividades que se desarrollan, que seguirán aportando para nutrir a la vecindad y a los vínculos vecinales.

Cabe destacar que, a lo largo de la historia de San Matías, desde los solares en construcción y los salones en las viviendas, hasta las actuales plazas, parques y mentideros, la vecindad del barrio siempre ha optado por usar estos lugares en sus momentos de ocio y conversación.

Podemos añadir la presencia de las instituciones, la Universidad de La Laguna y el Ayuntamiento de San Cristóbal de La Laguna, entre otros, que han desempeñado un papel importante en cuanto a favorecer las relaciones vecinales, acondicionar y equipar los espacios públicos del barrio y en desarrollar proyectos comunitarios que han reavivado su predisposición al encuentro y la interacción acompañando a San Matías como ejemplo de superación y motivación para otros barrios.

No obstante, sin lugar a dudas, la presencia e intervención de la ciudadanía del barrio ha sido clave para el desarrollo de estos procesos comunitarios. Sin su motivación y las ganas de superación, las relaciones vecinales y la cohesión social existente en el barrio no hubieran sido posible. Supone además una de sus principales fortalezas de cara a la convivencia presente y futura en una localidad diversa.

7. Bibliografía y documentación

7.1 Bibliografía

Armas-Díaz, A., García Hernández, J.S. y Díaz Rodríguez, M.C. (2013). Análisis de las áreas urbanas vulnerables en Santa Cruz de Tenerife: aproximación desde los espacios públicos. En M. Grimalt (ed.), *XXIII Congreso de Geógrafos Españoles. Espacios insulares y de frontera. Una visión geográfica* (pp. 565-576). Universitat de les Illes Balears.

<https://www.researchgate.net/publication/256474810> Analisis de las areas urbanas vulnerables en Santa Cruz de Tenerife aproximacion desde los espacios publicos

Ayala García, E.T. (2017). La ciudad como espacio habitado y fuente de socialización, *Ánfora*, 24(42), 189-216. <https://www.redalyc.org/journal/3578/357851475008/html/>

Baldiviezo, J.E. (2018) ¿Qué es el derecho a la ciudad?, *Observatorio del Derecho a la Ciudad*. <https://observatoriociudad.org/que-es-el-derecho-a-la-ciudad/>

Baringo Ezquerro, D. (2013). La tesis de la producción del espacio en Henri Lefebvre y sus críticos: un enfoque a tomar en consideración, *Quid* 16, 3, 119-135.

Borja, J. (2014). *Revolución urbana y derechos ciudadanos: claves para interpretar las contradicciones de la ciudad actual*. Barcelona: Universidad de Barcelona.

Delgado Acosta, C.R. y Calero Martín, C.G. (2016). Los espacios públicos urbanos: lugares para el aprendizaje geográfico. *Hábitat y Sociedad*, 9, 157-174.

García Hernández, J.S. (2020). Vulnerabilidad y vida cotidiana en barrios estigmatizados de Santa Cruz de Tenerife (tesis doctoral inédita), Facultad de Humanidades, Universidad de La Laguna. <https://riull.ull.es/xmlui/handle/915/24552>

García Herrera, L.M., Díaz Rodríguez, M.C., García García, A. y Armas Díaz, A. (2015). Apropiación y sentido de pertenencia en el espacio público: Parque Estoril (Sevilla), *Revista Latino-americana de Geografía de Género*, 6(1), 3-13. <https://www.researchgate.net/publication/264853203> Apropiacion y Sentido de Pertenencia en el Espacio Publico Parque Estoril Sevilla

Giménez Romero, C. (2013). Promoviendo la convivencia ciudadana intercultural en barrios de alta diversidad. Ideas y experiencias para una praxis comunitaria. En J. Buades y C. Giménez (coords.), *Hagamos de nuestro barrio un lugar habitable. Manual de intervención comunitaria en barrios* (pp. 36-57). CeiMigra, IMEDS y Generalitat Valenciana. <https://dialnet.unirioja.es/servlet/libro?codigo=745629>

Lefebvre, H. (1974). La producción del espacio.

Mesa Marrero, A. y Zapata Hernández, V.M. (2008). *Guía práctica para la investigación de la inmigración en la escala local*, Santa Cruz de Tenerife: Observatorio de la Inmigración de Tenerife.

Ruiz Gallego, R. (2017). Reactivación participativa del espacio público estudios de caso en Valencia y Madrid. *Culturas*, 4(1), 93-116.

Schroeder, S. (2020). Estructuras informales en el espacio público. La nueva vernacularidad de la ciudad contemporánea.

Suarez, M., Signorelli, G., Mérida, J. y Del Prado, L. (2020). *Experiencias participativas en el Sur Global. ¿Otras democracias posibles?*, Buenos Aires: Clacso.

Torres Pérez, F. y Gómez Crespo, P. (2017). Construyendo convivencia en nuestras ciudades. Espacios, prácticas e imaginarios. En T. Vicente, M.J. García y T. Vizcaíno (eds.), *Antropologías en transformación: sentidos, compromisos y utopías* (pp. 703-716). Universidad de Valencia. <https://goo.gl/HhS9f>

Zapata Hernández, V.M., Fonte García, M.E. y Bee Nchama, N. (2017). Taco: espacio de sociabilidad en la construcción de una nueva identidad urbana para el desarrollo comunitario. En T. Vicente, M.J. García y T. Vizcaíno (eds.), *Antropologías en transformación: sentidos, compromisos y utopías* (pp. 826-836). Universidad de Valencia. <https://goo.gl/HhS97f>

Zapata Hernández, V.M., Mesa Marrero, A. y Fonte García, M.E. (2020). Procesos comunitarios como vías de inclusión social: La participación de las personas inmigrantes en el proyecto ICI Taco de Tenerife. *Cuadernos Manuel Giménez Abad*, 7, 58-69.

7.2 Documentación:

Avance PGO de San Cristóbal de La Laguna (2009). Ayuntamiento de San Cristóbal de La Laguna.

<https://www.urbanismolalaguna.es/sites/default/files/planeamiento/pgo/avance/documento/to-moi-b12-taco.pdf>

Informe de Vulnerabilidad de San Matías (2001). Ministerio de Vivienda y Agenda Urbana.

https://cdn.transportes.gob.es/barriosvulnerables/static/fu/IBVU_URBANISTICA_BARRIO_2001_38023006.pdf

Informe de Vulnerabilidad de San Matías (2011). Ministerio de Vivienda y Agenda Urbana.

https://cdn.transportes.gob.es/barriosvulnerables/static/fe/IBVU_ESTADISTICA_2011_38023006.pdf

La Laguna Ahora (2022). El lagunero barrio de San Matías en Taco presenta uno de los belenes más grande del municipio.

<https://lalagunaahora.com/es-tiempo-de-visitar-los-nacimientos-del-municipio-de-la-laguna-el-lagunero-barrio-de-san-matias-en-taco-presenta-uno-de-los-belenes-mas-grande-del-municipio/>

Ley de Vivienda: ¿qué regula y cómo funciona? (2020, mayo), La Moncloa.

<https://www.lamoncloa.gob.es/serviciosdeprensa/notasprensa/transportes/Paginas/2023/040523-nueva-ley-vivienda-2023.aspx#:~:text=El%20proyecto%20de%20Ley%20por,el%20Derecho%20a%20la%20Vivienda.>

Noticias Universidad de La Laguna (2024). San Matías comparte las claves de su proceso comunitario en Madrid haciendo ciencia ciudadana junto a la ULL, Universidad de La Laguna.

<https://www.ull.es/portal/noticias/2024/san-matias-comparte-las-claves-de-su-proceso-comunitario-en-madrid-haciendo-ciencia-ciudadana-junto-a-la-ull/>

Noticias Fundación General de la Universidad de La Laguna (2018). La 1ª Feria Comercial del Barrio de San Matías consolidó nuevas redes de colaboración entre las empresas de la zona, Fundación General de la Universidad de La Laguna.

<https://fg.ull.es/noticias/2018/10/08/la-1a-feria-comercial-del-barrio-de-san-matias-consolido-nuevas-redes-de-colaboracion-entre-las-empresas-de-la-zona/>

Desarrollo Urbano Sostenible | EDUSI (2020) <http://edusi.es/content/desarrollo-urbano-sostenible>

Programación y estrategias de Desarrollo Urbano Sostenible Integrado. <https://www.tenerife.es/portalcabtfe/es/el-cabildo/cabildo-tenerife-dusi/pogramacion-dusi>

Riesgo de pobreza y/o exclusión social (Estrategia Europa 2020). Indicador AROPE (2020). Instituto Nacional de Estadística. https://www.ine.es/ss/Satellite?L=es_ES&c=INESeccion_C&cid=1259941637944&p=%5C&pagename=ProductosYServicios%2FPYSLayout¶m1=PYSDetalle¶m3=1259924822888

San Matías, San Cristóbal de La Laguna (2019). City-facts. <https://es.city-facts.com/san-mat%C3%ADas-san-crist%C3%B3bal-de-la-laguna/population>

8. Agradecimientos

Este trabajo es deudor de la vecindad del barrio de San Matías, que me ha acogido con cariño y entusiasmo durante el tiempo en que se ha elaborado este trabajo fin de grado. Ha sido esencial su compromiso y entrega para ayudar y aportar todo aquello que estuviera en sus manos. Me han demostrado que unidos se pueden conseguir grandes logros, como los obtenidos en este barrio, que a pesar de las adversidades, siguen luchando con objetivos claros; un barrio unido y renovado a través de procesos comunitarios que han unido a la vecindad creando lazos inquebrantables.

La colaboración de la Asociación Vecinal La Montaña y Coordinadora de colectivos y recursos de San Matías ha sido fundamental para lograr la culminación de este trabajo. Estoy verdaderamente agradecida por la generosidad y disposición recibida. Durante los meses que he estado visitando el barrio de San Matías me he sentido una más y esto ha sido gracias a la vecindad del barrio, que sin lugar a dudas me ha dado la oportunidad de ver de cerca cómo han trabajado para luchar por todo lo conseguido y por los nuevos objetivos que se proponen.

Apreciación especial a Conchi, Gara y las mujeres de La Escuelita, por estar siempre atentas a mí y contar conmigo para todo. Sin su implicación y ganas esto no hubiera sido posible.

A Vicente, por estar acompañándome en esta última etapa de este grado, por mostrarme todo lo que han conseguido en el barrio y por darme las pautas necesarias para ser capaz de integrarme y seguir aportando cosas al trabajo de investigación desarrollado en él.

Gracias, San Matías.

Anexo

FICHAS DESCRIPTIVAS DE LOS ESPACIOS PÚBLICOS DE SAN MATÍAS

Plaza San Carmelo

Fecha: 27/02/2024

Hora: 17:00

Nombre del lugar: Plaza San Carmelo.

Localización: Calle San Carmelo y Calle San Andrés.

Fecha de apertura: Aproximadamente años 70 del siglo XX.

Descripción del entorno: Plaza con cierto aspecto de abandono y deterioro. Hace esquina con varias calles y está rodeada de viviendas. Lugar de encuentro de la vecindad y paseo de perros. Encontramos una cancha de fútbol, uso deportivo. Pequeño columpio para uso infantil.

Tipología y forma: Plaza.

Historia/génesis del espacio: Primera plaza del barrio. Muy frecuentada en sus inicios debido a la presencia de cabina telefónica.

Se hacían grandes colas para su uso. Actualmente su uso frecuente es nocturno entre la vecindad como lugar de reunión. Este uso predomina en verano. La vecindad suele hacer fiestas privadas y en navidad, Papa Noel visita a los vecinos en esta plaza. Cuenta con una serie de asientos desde su inicio con gran uso por parte de la vecindad.

Rasgos físicos: Deterioro por raíces de árboles que han roto el suelo. Vallas que rodean la cancha de fútbol rotas, por tanto, en desuso esta función.

Encontramos una escalera de acceso a la plaza algo deteriorada y que ha generado accidentes a la vecindad sobre todo a niños y niñas.

Barreras arquitectónicas: Sí No

Accesible por varias rampas que rodean la parte trasera de la plaza.

Áreas ajardinadas: Sí No

Árbol: Aporta una cierta sombra, sus raíces han roto el pavimento.

Características: Mentideros de piedra laja, incómodos y que produce la rotura de ropa.

Suelo algo deteriorado con necesidad de cambio o renovación.



Alumbrado público: Única farola en el centro de la plaza, además de las que se encuentran en las diferentes calles con las que colinda.

Papeleras: Papelera dentro de la plaza pero sin reciclaje.

Zona de juegos infantiles/zonas deportivas: Sí No

Un columpio infantil y una cancha en abandono.

Estado y mantenimiento del espacio: Limpieza municipal por el Ayuntamiento de San Cristóbal de La Laguna, además de pequeñas limpiezas realizadas por los y las vecinas del entorno.

Observaciones generales:

Tras la observación y conversación con la vecindad, proponemos una serie de mejoras: Debido al gran uso de este espacio público, observamos la necesidad de renovación de cancha, suelo y material de mentideros, así como la sustitución de la escalera de entrada por otra opción más segura para los vecinos y vecinas.

Se informa de la existencia de un proyecto municipal para la rehabilitación de la plaza.

1987



2023



Fuente: IDECanarias.

Plaza Domingo Cubas

Fecha: 27/02/2024

Hora: 16:00

Nombre del lugar: Plaza Domingo Cubas

Localización: Calle San Diego.

Fecha de apertura: Aproximadamente años 1990 - 2000

Descripción del entorno: Plaza moderna, cuidada y rehabilitada recientemente. Cuenta con numeroso mobiliario para uso y disfrute de la vecindad. Consta de una cancha de baloncesto un poco deteriorada. Amplio parque infantil.

Tipología y forma: Plaza, parque y cancha deportiva.

Historia/génesis del espacio: Plaza principal del barrio, muy frecuentada. Desde sus inicios contaba con un pequeño Portal de Belén, que en la actualidad se ha extendido a una cuarta parte de la plaza. Dispone de un tanatorio en la parte inferior, actualmente no utilizado.

Rasgos físicos: Cuidado significativo de la plaza y aspecto renovado. Único deterioro en cancha de baloncesto. Plaza muy frecuentada.

Barreras arquitectónicas: Sí No

Diferentes rampas que hacen que sea accesible para toda la vecindad.

Áreas ajardinadas: Sí No

Zonas arboladas y bien cuidadas por parte del ayuntamiento.

Mobiliario: Diferentes bancos en perfecto estado, escaleras y rampas accesibles y bien cuidadas.

Alumbrado público: Múltiples farolas que dan luz a la plaza.

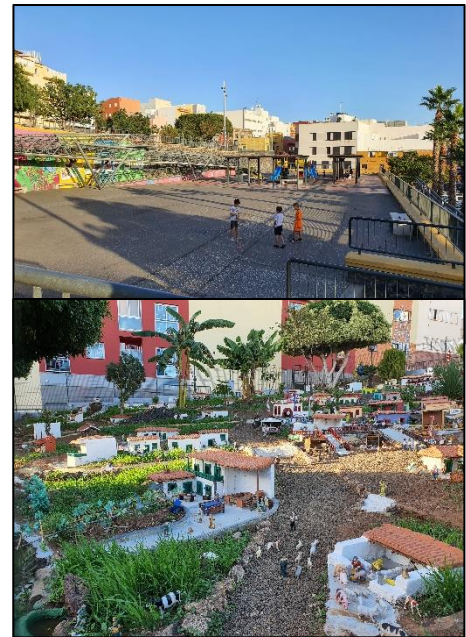
Papeleras: Bien distribuidas por el espacio y cuenta con sistema de reciclaje en su zona inferior.

Zona de juegos infantiles/zonas deportivas: Sí No

Cancha de baloncesto y gran parque infantil.

Estado y mantenimiento del espacio:

Limpieza municipal por el Ayuntamiento de San Cristóbal de La Laguna.



Observaciones generales:

Tras observación y conversaciones con la vecindad, concluimos que esta plaza está bien cuidada, es accesible a todas las personas y cuenta con múltiples factores que hacen la vida de ocio de la vecindad más amena y rica.

1987



2023



Fuente: IDECanarias.

Plazoleta Gran Rey

Fecha: 5/03/2024

Hora: 12:00

Nombre del lugar: Plazoleta Gran Rey.

Localización: Calle Gran Rey.

Fecha de apertura: aproximadamente años 80 del siglo XX.

Descripción del entorno: Plaza rodeada de viviendas, muy pequeña. Cuenta con dos bancos únicamente. Colinda con varias calles y la cubre un edificio de viviendas.

Tipología y forma: Plaza.

Historia/génesis del espacio: Plaza para uso y disfrute de la vecindad colindante, a pesar de no ser muy frecuentada debido a su reducido espacio, su poco mantenimiento y la falta de equipamientos.

Rasgos físicos: Muy sucia, descuidada. Poco frecuentada en los días de observación. Sin parque infantil ni cancha deportiva. Casi sin dotaciones para ocio de la vecindad.

Barreras arquitectónicas: Sí No

Solo existe una escalera para acceso a esta plaza.

Áreas ajardinadas: Sí No

Tres palmeras que dan mucha sombra a la plaza y también genera mucha suciedad.

Mobiliario: Dos bancos.

Alumbrado público:

El que disponen las calles colindantes.

Papeleras: Única papelera dentro del recinto, quizás por ello, observamos tanta suciedad.

Sin contenedores de reciclaje en su entorno.

Zona de juegos infantiles/zonas deportivas: Sí No

Estado y mantenimiento del espacio:

Poco o ninguno.



Observaciones generales:

Tras la observación y conversaciones con la vecindad se registra una necesidad de mayor limpieza por parte de la administración pública y quizás también con ayuda de la vecindad para su mantenimiento. Necesidad de implantar un pequeño parque infantil o una pequeña cancha de fútbol para así fomentar el ocio y las relaciones personales entre la vecindad.

1987



2023



Fuente: IDECanarias.

Plaza del Triángulo

Fecha: 7/03/2024

Hora: 11:00

Nombre del lugar: Plaza del Triángulo.

Localización: Calle Salomón.

Fecha de apertura: Aproximadamente años 70 del siglo XX.

Descripción del entorno: Presencia de parque infantil que abarca toda la plaza. Muy frecuentada por la vecindad joven del entorno. Colinda con varias calles. El día de observación había niños y niñas de dentro y fuera del barrio. Tiene pequeñas máquinas para hacer deporte. Plaza cuidada a rasgos generales.



Tipología y forma: Plaza y parque infantil.

Historia/génesis del espacio: Según testimonio de la vecindad, siempre ha sido un lugar de ocio y reunión de la población que vive en torno a este espacio. De hecho, vienen jóvenes de otros barrios limítrofes a San Matías y la usan como lugar de encuentro.

Rasgos físicos: Deterioro en el suelo por la presencia de un árbol cuyas raíces ya se encuentran en el exterior.

Barreras arquitectónicas: Sí No

Entrada a la plaza por una rampa.

Áreas ajardinadas: Sí No

Presencia de árbol con raíces en el exterior.

Mobiliario:

Dispone de parque infantil, banco y un muro que rodea la plaza que podemos interpretar como *mentidero*.

Alumbrado público:

El que aportan las calles colindantes.

Papeleras:

Dentro del espacio encontramos pequeñas papeleras y en su entrada contenedores de reciclaje.

Zona de juegos infantiles/zonas deportivas: Sí No

Parque infantil y maquinaria para hacer deporte.

Estado y mantenimiento del espacio:

A rasgos generales, espacio bien mantenido y limpio, exceptuando las raíces del árbol.

Observaciones generales:

Tras observaciones propias y conversaciones con la juventud del barrio se ha concluido que se trata de una plaza bien ubicada, limpia, accesible y con características útiles para ocio y encuentros vecinales. La vecindad está conforme con este espacio público, según expresan algunos residentes de la zona.

1987



2023



Fuente: IDECanarias.

Plaza del Ocho

Fecha: 7/03/2024

Hora: 13:00

Nombre del lugar: Plaza del Ocho

Localización: Calle Santa Marta.

Fecha de apertura: Aproximadamente años 70 del siglo XX.

Descripción del entorno: Amplia plaza

con parque infantil, bancos para tomar asiento, zonas verdes, rampas para pasear. Muy frecuentada por la vecindad de los edificios que la rodean para pasear a los animales y usarla como lugar de reunión y ocio. A rasgos generales mantenida y cuidada. En los días de observación vimos a los servicios de limpieza del Ayuntamiento de San Cristóbal de La Laguna.

Tipología y forma: Plaza y parque infantil.

Historia/génesis del espacio: Muy frecuentada para el paseo de animales, específicamente de perros. Centro de reunión de jóvenes del barrio.

Rasgos físicos: Suelo un tanto deteriorado por las raíces de los árboles. Zonas verdes cuidadas y mantenidas. El parque infantil bien cuidado. Los bancos que se encuentran en la plaza están un tanto deteriorados.

Barreras arquitectónicas: Sí No

Presencia de varias rampas que dan acceso a la plaza, tanto en las entradas como en su interior.

Áreas ajardinadas: Sí No

Presencia de zonas verdes con mucha vegetación, lo que hace que el entorno sea más enriquecedor.

Mobiliario: Consta de parque infantil, bancos para tomar asiento y papeleras.

Alumbrado público: Presencia de farolas que alumbran el interior de la plaza.

Papeleras: Varias papeleras y carteles para recoger los excrementos de los animales.

Zona de juegos infantiles/zonas deportivas: Sí No

Encontramos un pequeño parque infantil, pero no hay ninguna máquina deportiva.

Estado y mantenimiento del espacio: A grandes rasgos está bien cuidada y mantenida. No obstante, al pasear llega un olor a orines de animales lo que la hace poco atractiva.



Observaciones generales: Según testimonio de la vecindad y observaciones propias podemos destacar la necesidad de mobiliario deportivo para ejercitar los músculos, tanto para jóvenes como ancianos. Así como una limpieza más exhaustiva y frecuente a la plaza para así cuidar el olor a orines que desprende.

1987



2023



Fuente: IDECanarias.

Jardín Calle Villaverde

Fecha: 11/03/2024

Hora: 10:30

Nombre del lugar: Jardín Calle Villaverde.

Localización: Calle Villaverde.

Fecha de apertura: Aproximadamente años 70 del siglo XX.

Descripción del entorno: Dos amplios *mentideros* con entrada central que da acceso a una cafetería. Área rodeada de zonas verdes con buen mantenimiento. Gran afluencia en horas punta por el alumnado del IES San Matías. Los *mentideros* siempre han sido usados por la vecindad, de hecho es un lugar de encuentro muy transitado.

Tipología y forma: Plaza con mentidero.

Historia/génesis del espacio: Frecuentada por el alumnado del IES y vecindad del entorno. Lugar de reunión tanto en los mentideros como en la propia cafetería.

Rasgos físicos: Rampas y escaleras de acceso. Zonas verdes bien cuidadas.

Barreras arquitectónicas: Sí No

Presencia de rampas de fácil a la plaza.

Áreas ajardinadas: Sí No

Rodeada de dos amplios jardines con zonas verdes y buen cuidados.

Mobiliario: Muros de cemento, los cuales usa la vecindad para sentarse y conversar.

Alumbrado público: Consta de varias farolas que alumbran la plaza.

Papeleras: Papeleras en los accesos a la plaza.

Zona de juegos infantiles/zonas deportivas: Sí No

Plaza pequeña centrada en el ocio y zonas de asiento que no consta de parque infantil ni zonas deportivas, entre otras cosas por falta de espacio.

Estado y mantenimiento del espacio: En general muy bien mantenida y cuidada.

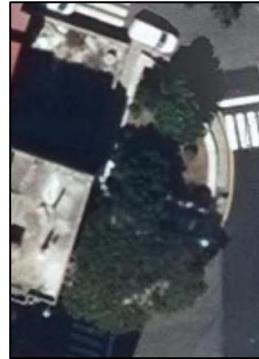


Observaciones generales: Plaza muy pequeña y con poca capacidad de uso por lo que los amplios mentideros hacen su función. Quizás ocupada “a traición” por la cafetería, dicho por la vecindad. Muy buen mantenimiento.

1987



2023



Fuente: IDECanarias.

Plazoleta Ángel de la Guarda

Fecha: 11/03/2024

Hora: 12:00

Nombre del lugar: Plazoleta Ángel de la Guarda.

Localización: Calle Santo Ángel de la Guarda.

Fecha de apertura: Relativamente reciente, años 2000 aproximadamente.

Descripción del entorno: Pequeña plazoleta que realmente es una rotonda con zonas verdes muy bien cuidada.

Tipología y forma: Rotonda.

Historia/génesis del espacio: Según testimonios de los alumnos del IES San Matías, es un lugar de reunión como punto de encuentro en sus actividades de ocio con bicicletas por las tardes.

Rasgos físicos: Plazoleta con zonas verdes.

Barreras arquitectónicas: Sí No
No hay rampa de acceso pero la acera es casi plana.

Áreas ajardinadas: Sí No
Consta de árboles con buen mantenimiento.

Estado y mantenimiento del espacio: Siempre que se ha observado este espacio público ha estado bien mantenido y limpio.

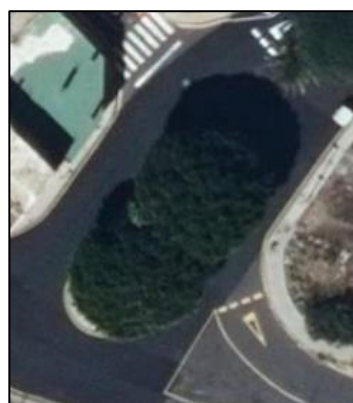
Observaciones generales: Se usa como lugar de encuentro para los alumnos y alumnas del IES, al ser una rotonda no se plantea ningún otro uso.



1987



2023



Fuente: IDECanarias.

Plazoleta El Rosario

Fecha: 15/03/2024

Hora: 9:30

Nombre del lugar: Plazoleta El Rosario.

Localización: Calle del Rosario.

Fecha de apertura: Aproximadamente años 70 del siglo XX.

Descripción del entorno: Plazoleta cuyo uso es una intersección para los vehículos, en su interior consta de zonas verdes con un mantenimiento medio.

Tipología y forma: Intersección.

Historia/génesis del espacio: Lugar de reunión como punto de encuentro, según testimonios del alumnado del IES San Matías.

Rasgos físicos: Plazoleta con zonas verdes.

Barreras arquitectónicas: Sí No

Áreas ajardinadas: Sí No

Estado y mantenimiento del espacio: En general está bien mantenido pero hay hierbas pequeñas en su interior.

Observaciones generales: Al ser una intersección para uso de vehículos y lugar de reunión del alumnado, su uso no puede ir más allá ni se necesita.



2002



2023



Fuente: IDECanarias.

Mentidero Pabellón San Matías

Fecha: 27/02/2024

Hora: 19:00

Nombre del lugar: Mentidero Pabellón San Matías.

Localización: Calle San Elías.

Tipología y forma: Banco integrado en el muro exterior del Pabellón de Deportes de San Matías. Decorado con pinturas.

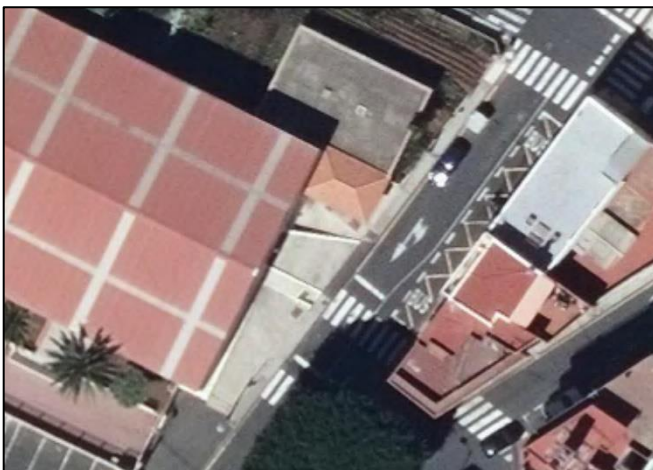


Historia/génesis del espacio: Elemento creado con la construcción y reforma del Colegio de San Matías, integrado en su fachada, usado por la vecindad como elemento de encuentro vecinal.

Rasgos físicos: Banco integrado en el paisaje urbano.

Estado y mantenimiento del espacio: Importante deterioro debido a grietas en su estructura, falta de pintura por algunas zonas y poca limpieza.

Observaciones generales: Lugar de ocio y convivencia para padres y madres que llevan a sus hijos e hijas a las diferentes actividades que se desarrollan en el Pabellón. Falta de renovación y limpieza.



Fuente: IDECanarias.

Mentidero IES San Matías

Fecha: 5/03/2024

Hora: 12:00

Nombre del lugar: Mentidero IES San Matías

Localización: Calle San Patricio.

Tipología y forma: Banco integrado en la fachada del IES San Matías.



Historia/génesis del espacio: Elemento integrado en la fachada del IES con la creación de éste a partir de 1997.

Rasgos físicos: Banco integrado en el paisaje urbano.

Estado y mantenimiento del espacio: En buen estado y renovado.

Observaciones generales: Lugar de convivencia de padres y madres a la entrada y salida de alumnos y alumnas del IES, además de lugar de reunión en tiempo de ocio de la vecindad.



Fuente: IdeCanarias.

Mentidero Calle San Cristóbal

Fecha: 4/03/2024

Hora: 11:00

Nombre del lugar: Mentidero improvisado en calle San Cristóbal.

Localización: Calle San Cristóbal.

Tipología y forma: Banco improvisado por la vecindad.

Historia/génesis del espacio: Creado por la vecindad debido a que está en la zona más al sur del barrio. Los espacios públicos se ubican en torno a la zona norte, lo que implica subir unas cuestas importantes, haciéndolo inaccesible para cierta parte de la vecindad mayor.

Rasgos físicos: Bloques y tabla de madera.

Estado y mantenimiento del espacio: La zona se presenta un poco sucia debido al viento.

Observaciones generales: La vecindad lo orienta según dirección del viento y sol.



Fuente: IdeCanarias.

Mentidero El Campito

Fecha: 7/03/2024

Hora: 10:30

Nombre del lugar: Mentidero improvisado en El Campito.

Localización: Calle San Olegario.

Fecha de apertura: Hace menos de 10 años, aproximadamente.



Tipología y forma: Banco improvisado por la vecindad.

Historia/génesis del espacio: Este mentidero se sitúa en una zona del barrio llamada El Campito. Lugar improvisado por la vecindad con una cancha de fútbol irregular y junto a una cancha de bola canaria.

Rasgos físicos: Banco de madera.

Estado y mantenimiento del espacio: Banco un poco deteriorado por el paso del tiempo. Aún puede usarse.

Observaciones generales: Debido a que la zona de fútbol improvisada no está en uso ya que está muy deteriorada, este mentidero se usa poco. La zona está descuidada y sucia, aunque acude la vecindad del barrio con sus perros. La comunidad Baha'í ha propuesto su recuperación.



Fuente: IDECanarias.

Mentidero Bar Los Tilos

Fecha: 6/05/2024

Hora: 16:00

Nombre del lugar: Mentidero – Chaplón improvisado cerca del Bar Los Tilos.

Localización: Calle San Pedro.

Tipología y forma: Chaplón improvisado de antiguo quiosco, actual vivienda.

Historia/génesis del espacio: Antiguamente, en este lugar había un quiosco, muy frecuentado por la vecindad y cuya entrada era usada como lugar de tránsito donde la vecindad charlaba.

Rasgos físicos: Chaplón de una vivienda.

Observaciones generales: Muy usado por la vecindad cuando había un quisco, actualmente es una vivienda pero siguen usándolo ya que está en el exterior.



Fuente: IDECanarias.

Mentidero Centro Ciudadano San Matías I

Fecha: 6/05/2024

Hora: 17:00

Nombre del lugar: Mentidero improvisado Centro de la tercera edad.

Localización: Avenida San Matías.

Tipología y forma: Banco situado en el exterior del Centro Ciudadano San Matías I. A veces también sacan sillas al exterior.

Historia/génesis del espacio: Este Centro Ciudadano dejó de ser el principal del barrio y por tanto albergar a la tercera edad, que usualmente usan este banco como *mentidero* para momentos de ocio con la vecindad del barrio.

Rasgos físicos: Banco en buen estado y usualmente sillas.

Observaciones generales: Situado en la entrada al barrio, es usado para ver el tránsito de personas que entran y salen y por tanto crear relaciones vecinales.



Fuente: IDECanarias.

Mentidero Calle San Agustín

Fecha: 3/05/2024

Hora: 17:00

Nombre del lugar: Mentidero improvisado Calle San Agustín.

Localización: Calle San Agustín.

Tipología y forma: Banco colindante con solar abandonado.

Historia/génesis del espacio: Este banco está situado ahí por el Ayuntamiento de La Laguna y usado por la vecindad como *mentidero* ya que no hay espacios públicos cercanos.

Rasgos físicos: Banco en buen estado.

Observaciones generales: Situado cerca de solar abandonado, en buen estado. Quizás es necesario una limpieza en la acera, pero en general bien.



Fuente: IDECanarias.

Paradas de guagua

Fecha: 5/04/2024

Hora: 9:30

Nombre del lugar: Paradas de Guagua.

Estado y mantenimiento del espacio: El barrio consta de varias paradas de guagua con y sin marquesinas, muy usadas por la vecindad. Según testigos, además de uso común, en el barrio es muy característico usarlas como *mentideros*, es decir, aquel espacio improvisado de reunión. La vecindad se reúne tanto en las mañanas como en las tardes para conversar en estos espacios públicos.

Observaciones generales: Algunas carecen de marquesinas, solo tienen una única señal, lo que las hace un poco inseguras. Según la vecindad, es necesario reforzar este elemento en el barrio por la seguridad de las persona más jóvenes y mayores del barrio.



Fuente: Elaboración propia.