

# RECONOCIMIENTO PERCEPTIVO DE PATRONES INTERROGATIVOS COEXISTENTES EN CANARIAS\*

Josefa Dorta - Chaxiraxi Díaz

Universidad de La Laguna, Laboratorio de Fonética GI PROFONDIS  
[jdorta@ull.edu.es](mailto:jdorta@ull.edu.es) - [chadiaz@ull.edu.es](mailto:chadiaz@ull.edu.es)

## RESUMEN

Los estudios previos de tipo fonético realizados en el marco de AMPER (*Atlas Multimedia de Prosodia del Espacio Románico*) en Canarias evidencian de manera reiterada la coexistencia de dos patrones interrogativos en las islas menores de la provincia occidental del Archipiélago (Santa Cruz de Tenerife): el circunflejo y el ascendente. El primero, más general, vincula a las islas con algunas hablas hispanoamericanas, como la cubana o venezolana y, el segundo, al castellano.

Siguiendo las directrices y metodología de AMPER aplicamos un test de percepción a 34 auditores canarios formado por 66 estímulos sintetizados de tipo prosódico de oraciones declarativas e interrogativas emitidas por informantes procedentes de Canarias y de la Península Ibérica. El objetivo principal es ver el grado de normalidad que otorgan los auditores a los estímulos y comprobar así la representatividad de cada uno de los patrones en el Archipiélago.

PALABRAS CLAVE: Prosodia, entonación, percepción.

## ABSTRACT

«Perceptual Appreciation of Co-existing Interrogative Patterns in Canary Islands». Phonetic studies undertaken within the AMPER (*Atlas Multimedia de Prosodia del Espacio Románico*) framework in the Canary Islands consistently reveal the co-existence of two interrogative patterns (circumflex and ascending patterns) in the smaller islands of the westernmost province (Santa Cruz de Tenerife). The circumflex pattern, which is more generic, links the islands to some Hispano-American languages such as the Cuban and the Venezuelan, whereas the ascending pattern is associated to the Castilian language.

Following the methodology and guidelines developed under AMPER, we apply a perceptual test to 34 Canarian auditors, constituted by a number of 66 synthesized prosodic stimuli of declarative and interrogative sentences uttered by informants from the Canaries and from the Iberian Peninsula. The main objective is to gauge the degree of normality that auditors attribute to stimuli, in order to ascertain how representative each of the considered patterns is within the Canary Islands.

KEY WORDS: Prosody, intonation, perception.



## 1. INTRODUCCIÓN

La entonación de las interrogativas absolutas del español en la zona urbana y rural de Canarias se caracteriza fonética y fonológicamente por el llamado patrón circunflejo, tal como evidencian estudios realizados previamente (Dorta, 2008; Dorta *et al.*, 2009; Hernández *et al.*, 2011 [en prensa]), esto es, un contorno ascendente-descendente como el que caracteriza a algunas hablas hispanoamericanas como la cubana o la venezolana (Dorta, 2007; Dorta (ed.), 2013). El gráfico 1 muestra dicho patrón interrogativo en la zona urbana de las islas.

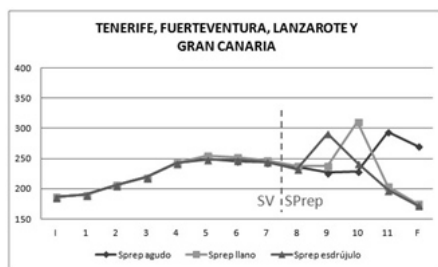


Gráfico 1. Interrogativas absolutas en voz femenina de la zona urbana de Canarias: Tenerife, Fuerteventura, Lanzarote y Gran Canaria (Dorta (ed.), 2013).

Sin embargo, en algunos puntos de Canarias los estudios describen también la existencia del patrón propio del español general (*v.* Quilis, 1993: 428; López Bobo y Cuevas Alonso, 2012), esto es, un contorno con tonema final ascendente; sucede así, por ejemplo, en la zona urbana de La Gomera y de El Hierro, o en la rural de esta última isla y en La Palma (gráficos 2, 3 y 4).

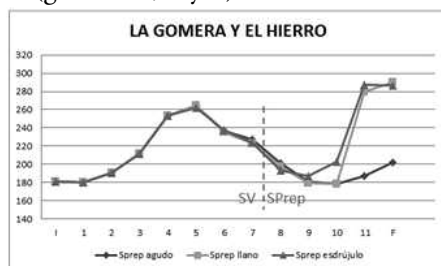
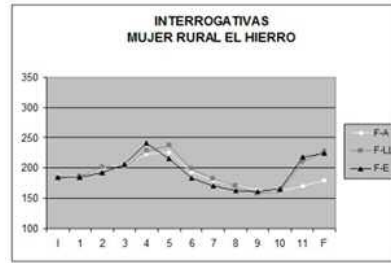


Gráfico 2. Interrogativas absolutas en voz femenina de la zona urbana de Canarias: La Gomera y El Hierro (Dorta (ed.), 2013).

\* Este trabajo se enmarca en el proyecto “La entonación interrogativa y enunciativa del español de Canarias y su relación con la de Cuba y Venezuela” (FFI2010-16993), dirigido por Josefa Dorta como investigadora principal y vinculado al proyecto internacional AMPER (*Atlas Multimedia de Prosodia del Espacio Románico*). AMPER nace en el año 2002 en Francia con el objetivo de realizar un atlas de prosodia de las lenguas y variedades lingüísticas del ámbito románico, al tiempo que pretende contribuir a un mejor conocimiento de las mismas a partir de estudios descriptivos y comparativos. Está dirigido internacionalmente por Michel Contini (Universidad Stendhal-Grenoble III) y



Gráficos 3 y 4. Interrogativas absolutas en voz femenina de la zona rural de Canarias: La Palma y El Hierro (Hernández *et al.*, 2011 [en prensa]).

La cuestión que subyace en el planteamiento de este trabajo es determinar desde el punto de vista perceptivo si el patrón circunflejo, de carácter más general en las islas<sup>1</sup>, es el que se considera propio o «normal» de la variedad canaria a juicio de los oyentes. Para ello, comprobamos mediante un test de percepción el reconocimiento —en términos de normalidad— que hace un grupo de auditores canarios de estímulos sintetizados desprovistos de información léxico-semántica y dotados, en cambio, de toda la información sintáctico-prosódica de las oraciones originales.

## 2. OBJETIVO

El objetivo principal de esta investigación es determinar el grado de normalidad que dan los auditores canarios a 66 estímulos sintetizados obtenidos a partir de oraciones declarativas —*corpus* de contraste— e interrogativas absolutas con final circunflejo y ascendente —objetivo central de la investigación—. Nuestro propósito es fundamentar perceptivamente los estudios acústico-fonéticos realizados en el marco de AMPERCan con anterioridad para la variedad de habla canaria.

## 3. METODOLOGÍA

### 3.1. LA PROCEDENCIA DE LAS ORACIONES ORIGINALES: PUNTOS DE ENCUESTA E INFORMANTES

Hemos seleccionado las emisiones declarativas e interrogativas de siete informantes canarios de la provincia occidental de Santa Cruz de Tenerife en los que

Antonio Romano (Universitá di Torino). En el ámbito del español el coordinador general es Eugenio Martínez Celdrán (Universitat de Barcelona). Josefa Dorta (Universidad de La Laguna. Islas Canarias) es la vicecoordinadora general del español en España y la coordinadora de la variedades cubana y canaria. Yolanda Congosto (Universidad de Sevilla), por su parte, es la subcoordinadora general del español de América. Para más información sobre la metodología de AMPER en España, véase Fernández Planas (2005).

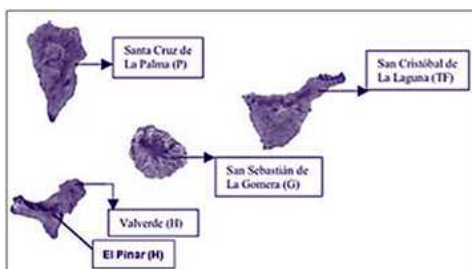
<sup>1</sup> A propósito del patrón circunflejo en Canarias y su relación con el del ámbito caribeño como la variedad cubana, véanse los estudios de tipo perceptivo: Fernández Pérez-Terán *et al.*, 2007, y Dorta y Díaz, 2013 [en prensa].

se han registrado los patrones interrogativos ascendente y circunflejo en estudios fonéticos previos. La edad de los informantes va de los 18 a los 55 años. De ellos, cinco proceden de islas menores de la provincia de Santa Cruz de Tenerife —La Gomera, La Palma y El Hierro— y han emitido las oraciones interrogativas con tonema ascendente final; los otros dos —Tenerife y La Gomera—, en cambio, han pronunciado sus interrogativas con patrón circunflejo. Además, como *corpus* de contraste elegimos las emisiones de dos informantes hablantes de castellano, esto es, un hombre y una mujer de Santander (Cantabria). En la siguiente tabla mostramos las características de los informantes según el tipo de entonación interrogativa.

	INFORMANTES		
	Patrón interrogativo ascendente	Patrón interrogativo circunflejo	Total
Canarias	5	2	7
Península	2	---	2
Total	7	2	9

Tabla 1. Distribución de informantes según el tipo de interrogativa y la filiación diatópica<sup>2</sup>.

Hemos considerado seis puntos de encuesta: San Cristóbal de La Laguna en Tenerife, San Sebastián de La Gomera, Los Llanos en La Palma, Valverde y El Pinar en El Hierro y Santander en Cantabria.



Gráficos 5 y 6. Puntos de encuesta en Canarias y en la Península Ibérica.

### 3.2. EL TEST DE PERCEPCIÓN

#### 3.2.1. *Los estímulos del test*

A partir de las oraciones originales obtuvimos estímulos sintetizados desprovistos de carga léxico-semántica, aunque conservan las características sintácticas y

<sup>2</sup> Info 1: mujer de Tenerife sin estudios superiores, zona urbana; info 2: hombre de La Gomera sin estudios superiores, zona urbana; info 3: hombre de La Gomera con estudios superiores, zona urbana; info 4: mujer de La Gomera sin estudios superiores, zona urbana; info 5: mujer de La Palma sin estudios superiores, zona rural; info 6: mujer de El Hierro sin estudios superiores, zona rural; info 7: mujer de El Hierro sin estudios superiores, zona urbana; info 8: mujer de Cantabria sin estudios superiores, zona urbana; info 9: hombre de Cantabria sin estudios superiores, zona urbana.

prosódicas de aquellas. Las oraciones son enunciativas e interrogativas sin expansión del tipo SVO (*sujeto+verbo+objeto*) cuyos sintagmas inicial y final están compuestos por palabras de diferente tipología acentual esto es, aguda, llana y esdrújula; el SV central permanece invariable con acento llano. Se trata de frases como *La guitarra se toca con pánico*; *el saxofón se toca con obsesión*, etc.

La obtención de los estímulos se realizó en tres fases:

Fase 1. Grabación del *corpus* oral: Las grabaciones fueron realizadas con una grabadora analógica Marantz PM222 y un micrófono Shure SM48 8700 en un entorno familiar para el informante para que los datos tuvieran mayor naturalidad.

Fase 2. Digitalización y procesamiento del *corpus* oral: Las señales analógicas se digitalizaron con el programa *GoldWave* (versión 4.25) convirtiendo cada una de las frases en ficheros *.wav*, a una frecuencia de muestreo de 18.000 Hz.

Fase 3. Análisis acústico del *corpus* oral: El análisis acústico del *corpus* se realizó con rutinas creadas *ad hoc* en el 2006 para el proyecto AMPER en el entorno *Matlab* (versión 7.0.4.<sup>3</sup>). El análisis tiene diferentes fases y cada frase es pasada por una serie de subrutinas. A partir del oscilograma de cada emisión se hace una segmentación de las vocales que se analizan como bloques discretos; a cada una de ellas se le asignan tres valores de  $F_0$  (inicio, medio y final), uno de duración y otro de intensidad. Véase el gráfico 7.

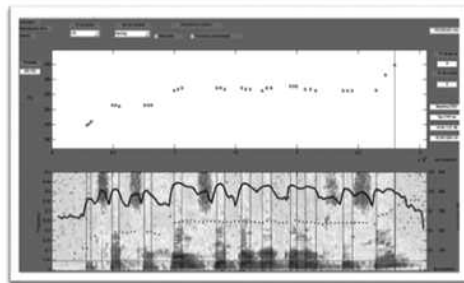


Gráfico 7. Ventana principal del programa que representa la segmentación estilizada de la  $F_0$  de los tres puntos de las vocales de cada frase y el espectrograma con las zonas delimitadas.

El análisis genera diverso tipo de archivos, entre ellos los de tono (*.ton*) que son los que se han utilizado para elaborar el test de percepción que utilizamos en el presente trabajo.

<sup>3</sup> Licencia nº 256105. Para más información sobre el programa y las subrutinas véase López Bobo *et al.* (2007).

### 3.2.2. La encuesta

A partir de la media de las tres repeticiones de cada frase obtuvimos 66 archivos sintetizados. Véase la distribución en la tabla 2.

	Encuesta			Total
	Interrogativas		Declarativas	
	Patrón ascendente	Patrón circunflejo	Patrón descendente	
Canarias	30	18	8	56
Península	10	---	---	10
Total	40	18	8	66

Tabla 2. Estímulos sintetizados utilizados en el test de percepción.

Los archivos fueron mezclados aleatoriamente, asignándole a cada uno de ellos un número de control (del 1 al 66). La encuesta constaba de dos partes:

1ª parte. Dos primeras columnas: los auditores debían contestar si la oración que escuchaban era o no interrogativa.

2ª parte. Cuatro últimas columnas: debían decidir si, respecto de su propia variedad de habla, la frase era: *habitual* (H), *un poco rara* (PR), *muy rara* (MR) o *imposible* (I).

Teniendo en cuenta que los resultados obtenidos muestran que las oraciones fueron correctamente reconocidas en su modalidad oracional, nos centraremos en este trabajo en el reconocimiento de los estímulos según la filiación geolectal, esto es, en la segunda parte del test.

### 3.3. LOS AUDITORES

Los auditores fueron alumnos de la Universidad de La Laguna (Tenerife) con edades comprendidas entre 18 y 25 años, excepto un 8,3% que se aleja de esa franja de edad. Un 54,2% fueron mujeres y un 45,8% hombres. En el momento de la realización del test la mayoría estaba cursando estudios de Grado en la Facultad de Geografía e Historia; solo un 29,2% estaba estudiando otro Grado. Para asegurar la representatividad de la muestra de acuerdo con los objetivos que perseguimos, seleccionamos los auditores teniendo en cuenta que su procedencia fuera canaria: la mayoría procede de la isla de Tenerife, salvo un 12,5% que nació en otra isla canaria (La Palma o Fuerteventura). Por ello, de las 34 encuestas desecharmos cuatro ya que el origen del auditor era extranjero. En cambio, fue aceptado un 20,8% de jueces cuyo origen es canario pero el de alguno de sus progenitores o ambos es de otra zona de España (Barcelona, Madrid o León), de Europa (Alemania) o de Latinoamérica (Venezuela).

## 4. RESULTADOS

### 4.1. RECONOCIMIENTO INDIVIDUAL DE LOS ESTÍMULOS

En los apartados que siguen presentamos, en primer lugar, los resultados porcentuales obtenidos para cada clase de estímulos.



### a) Declarativas

Los porcentajes más elevados de reconocimiento de los estímulos sintetizados de las declarativas por parte de los auditores canarios (gráfico 8) se sitúan en las etiquetas «habitual» o «un poco rara», aunque el umbral más alto corresponde a los estímulos percibidos como «un poco raros» (57,1%) probablemente debido al carácter sintético de dichos estímulos. En cambio, solo un estímulo (E3) es considerado mayoritariamente «muy raro» (42,9%), mientras que el reconocimiento como «imposible» es muy bajo.

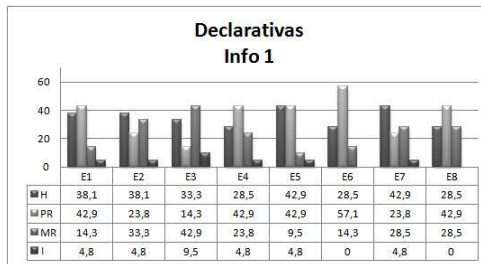


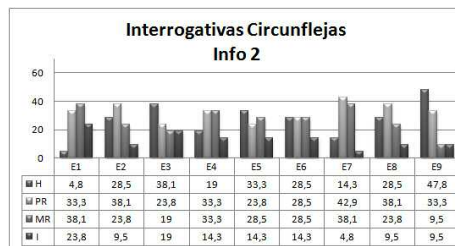
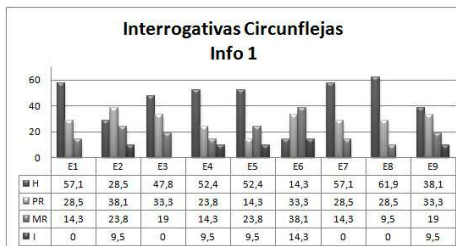
Gráfico 8. Reconocimiento de los estímulos declarativos.

### b) Interrogativas

En este subapartado se presentan los resultados obtenidos de los estímulos interrogativos con final circunflejo (b.1.) y final ascendente de la variedad canaria y peninsular (b.2.).

#### b.1. Final circunflejo

Los estímulos interrogativos con final circunflejo de los informantes 1 y 2 (procedentes de la isla de Tenerife y La Gomera, respectivamente) son percibidos mayoritariamente por los auditores canarios (ilustraciones 9 y 10) como «habituales» o «un poco raros», salvo excepcionalmente en que el estímulo fue más reconocido como «muy raro» (E6, info 1; E1, info 2), o se igualan los porcentajes de esta etiqueta a la de «habitual» o/y «un poco rara» (E4 y E6 info 2). Hay que destacar, además, que el valor más elevado se situó en la etiqueta «habitual» (61,9%, en E8, *v.* gráfico 9 y 47,8%, en E9, *v.* gráfico 10). Por el contrario, el reconocimiento como «imposible» vuelve a ser nulo o muy bajo (el valor más elevado es, excepcionalmente, de 23,8% en el E1 del info 2).



Gráficos 9 y 10. Reconocimiento de los estímulos interrogativos con final circunflejo.

## b.2. Final ascendente

Los porcentajes de reconocimiento de los estímulos interrogativos con patrón final ascendente, tanto de la variedad canaria como de la peninsular, coinciden con los de final circunflejo en que sobresalen mayoritariamente en las categorías «habitual» o «un poco rara» (v. gráficos 11-17). No obstante, se exceptúa que a veces el porcentaje mayor favorece a la categoría «muy rara», bien destacándola sobre las otras o igualándola<sup>4</sup>. Por otra parte, el reconocimiento como «imposible» vuelve a tener un valor muy bajo y solo en un caso llega al 23,8% (info 3 E2).

En cuanto al porcentaje más elevado, lo encontramos de nuevo en la etiqueta «habitual» del informante canario 4 (E3 47,8%) y en el informante 7 (E4 61,9%); lo mismo sucede en el informante peninsular 9 (52,4% E2 y E4). En otros informantes, el máximo valor se da en la etiqueta «un poco raro»; sucede así en los informantes canarios 3 (57,1% E5) y 6 (57,1% E2 y E5) y en el informante peninsular 8 (57,1% E5). Pero, en cambio, ambas etiquetas registran los valores más elevados en el informante canario 5 (42,9% E2 [PR] y E3 [H]).

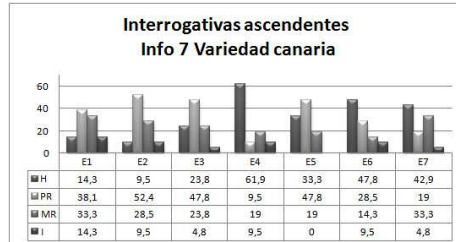
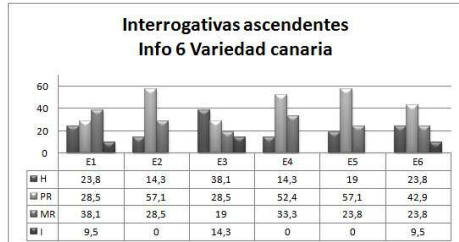
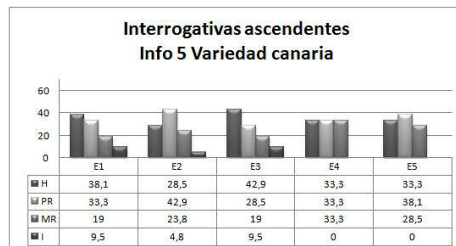
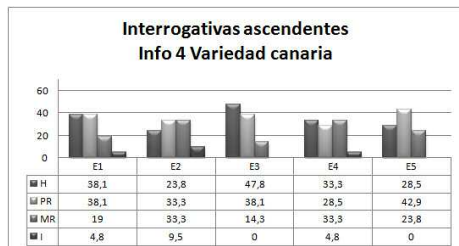
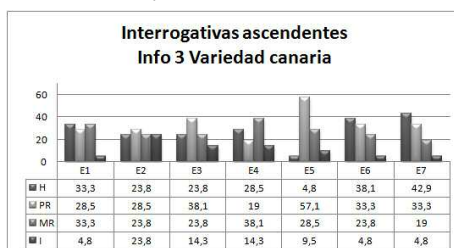
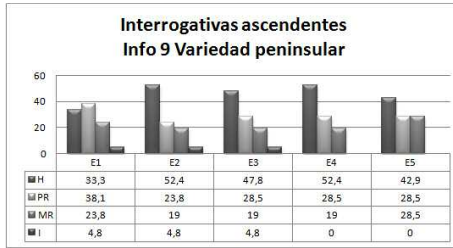
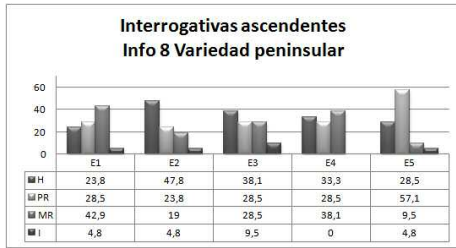


Gráfico 11-15. Estímulos interrogativos con final ascendente variedad canaria.

<sup>4</sup> Sucede así en los casos siguientes: info 2, E1 y E4; info 4, E2 y E4; info 5, E4; info 6, E1 y E4; info 7, E1; info 8, E1 y E4.





Gráficos 16-17. Estímulos interrogativos con final ascendente variedad peninsular.

## 4.2. RECONOCIMIENTO GLOBAL DE LOS ESTÍMULOS

### 4.2.1. Según la modalidad oracional: declarativas vs. interrogativas

En los gráficos 18 y 19 se puede observar que en cada modalidad los porcentajes globales de mayor reconocimiento aparecen muy igualados en las etiquetas «habitual» y «un poco rara» y descienden en «muy rara» y más aún en «imposible». Si tenemos en cuenta que las diferencias entre las dos primeras etiquetas son muy bajas<sup>5</sup>, se concluye que el porcentaje de reconocimiento favorable es muy alto comparado con el más deficiente representado por las dos últimas.

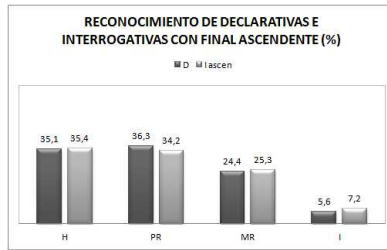
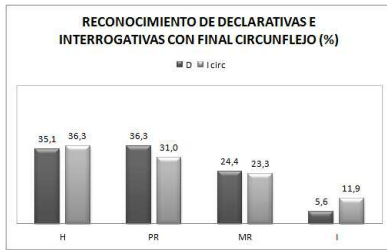


Gráfico 18 y 19. Estímulos promediados declarativos e interrogativos con final circunflejo y ascendente.

Por otra parte, la prosodia de ambas modalidades se reconoce con un grado de normalidad muy similar aunque las interrogativas aparecen con una ligera ventaja en la escala «habitual» (1,2% y 0,3% en I ascendente e I circunfleja, respectivamente), mientras que en las declarativas ello sucede en la escala «un poco rara» (5,3% y 2,1% en I ascendente e I circunfleja, respectivamente).

### 4.2.2. Reconocimiento según el tipo de interrogativa

#### a) Interrogativas con final circunflejo vs. ascendente

Al promediar los resultados según se trate de interrogativas con final circunflejo o ascendente (gráfico 20) se comprueba, en primer lugar, que el reconoci-

<sup>5</sup> 1,2% en declarativas y 5,3% y 1,2% en interrogativas, circunflejas y ascendentes, respectivamente.

miento de ambos tipos sigue favoreciendo, como se vio en el apartado anterior (4.2.1), a las etiquetas que evidencian mayor grado de normalidad, esto es, «habitual» y «un poco rara», mientras que los porcentajes de reconocimiento como «imposible» son muy bajos en los dos patrones.

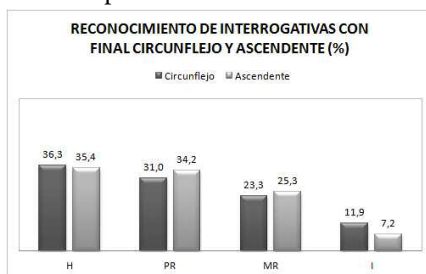


Gráfico 20. Estímulos promediados interrogativos con final circunflejo y ascendente.

Por otra parte, si comparamos los resultados del reconocimiento en ambos patrones encontramos, asimismo, valores muy similares en las cuatro etiquetas consideradas con diferencias mínimas a favor de uno u otro patrón.

b) *Interrogativas con final ascendente de la variedad canaria vs. peninsular*

Otro aspecto de interés es comprobar si las interrogativas con final ascendente de Canarias se perciben de manera similar a las de la variedad castellana con idéntico final. El gráfico 21 permite ver, por un lado, que los estímulos de las dos variedades siguen siendo más reconocidos como «habitual» y «un poco rara». No obstante, la primera etiqueta aparece favorecida en los estímulos del castellano frente a los canarios (un 9,5%), mientras que en la segunda sucede lo contrario (un 5,5%).

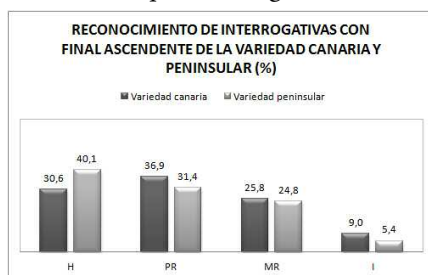


Gráfico 21. Estímulos promediados interrogativos con final ascendente de la variedad canaria y peninsular.

Frente a estos índices de reconocimiento, los estímulos reconocidos como «muy raros» e «imposibles» vuelven a ser menos frecuentes.

## 5. CONCLUSIONES PARCIALES

El estudio realizado nos permite extraer las siguientes conclusiones.

1ª) Los resultados individuales (apartado 4.1) y los promediados (apartado 4.2) mostraron que los estímulos fueron mejor reconocidos con las etiquetas que



implican menor grado de rareza, esto es, como «habituales» o «un poco raros», además de que en ellas hemos encontrado los umbrales más elevados de reconocimiento. Los estímulos «muy raros» y, sobre todo, «imposibles» cuentan con un escaso porcentaje.

2ª) La comparación entre las dos modalidades oracionales, declarativa e interrogativa, la de los dos patrones interrogativos, circunflejo y ascendente, y la de la procedencia de las dos variantes del patrón ascendente, canario y peninsular, evidenció escasas diferencias en el reconocimiento.

3ª) Para los objetivos planteados en el presente trabajo resulta interesante comprobar que si reunimos los porcentajes de las etiquetas más favorables al reconocimiento, esto es, «habituales» y «un poco raros», se concluye lo siguiente:

1º) Que las interrogativas con final ascendente son ligeramente mejor reconocidas que las que tienen final circunflejo (69,6% vs. 67,3%).

2º) Que las interrogativas con final ascendente peninsular son ligeramente mejor reconocidas que las que, teniendo este mismo final, proceden de emisiones canarias (71,5% vs. 67,5%, respectivamente).

## 6. CONCLUSIONES GENERALES

1ª) Del presente estudio se concluye que los auditores canarios perciben de manera similar los dos patrones interrogativos, circunflejo y ascendente. Ello se podría explicar tanto porque ambos pertenecen al español, lengua de los auditores, como por el hecho de que los dos se dan en la variedad canaria, hecho probado, al menos, fonéticamente.

2ª) Dado que el patrón más común de las interrogativas canarias es el circunflejo, cabría esperar que los auditores canarios identificaran mejor los estímulos sintetizados de dicho patrón. Sin embargo, se ha comprobado que, aunque con diferencias insignificantes, perciben ligeramente mejor lo que para ellos es menos común o habitual, esto es, el patrón ascendente frente al circunflejo y el ascendente castellano frente al ascendente canario. En estudios posteriores habrá de tenerse presente esta circunstancia y tratar de validarla estadísticamente.

## 7. AGRADECIMIENTOS

Al Prof. Manuel Fariña de la Universidad de La Laguna agradecemos su ayuda en la realización de los test y, asimismo, a los auditores que actuaron como jueces.

A María Jesús López Bobo y Miguel Cuevas Alonso del grupo AMPER-Cant (Cantabria <http://www.ampercantabria.es/>) por los estímulos sintetizados procedentes de la variedad de Cantabria utilizados en el test de percepción.

## REFERENCIAS BIBLIOGRÁFICAS

DORTA, Josefa (2007): «La entonación canaria y su relación con las variedades caribeñas», en *Temas de dialectología*, Instituto de Estudios Canarios, Universidad de La Laguna, Santa Cruz de Tenerife, pp. 141-175.





- (2008): «La entonación de las interrogativas simples en voz femenina. Zonas urbanas de las Islas Canarias», en Adrian TURCULET (ed.), *La variation diathopique de l'intonation dans le domain roumain et roman*, Editura Universitatii «Alexandru Ioan Cuza», Iași, pp. 123-150.
- (2013): «Estudio fonético-fonológico de la entonación declarativa e interrogativa canaria en voz femenina», en Antonio PAMIES BERTRÁN (ed.), *De Lingüística, Traducción y Léxico-fraseología, Homenaje a Juan de Dios Luque Durán*, Editorial Comares, Colección *Interlingua* 111, Granada, pp. 173-197.
- (ed.) (2013): *Estudio comparativo preliminar de la entonación de Canarias, Cuba y Venezuela*, La Página Ediciones S.L., Madrid - Tenerife. Participan: Josefa Dorta, Elsa Mora, Beatriz Hernández Díaz, Chaxiraxi Díaz Cabrera, Nelson Rojas, José Antonio Martín Gómez y Carolina Jorge.
- DORTA, Josefa, Beatriz HERNÁNDEZ DÍAZ & Chaxiraxi DÍAZ (2008): «La interrogativa absoluta en el español de Canarias: voz femenina vs. voz masculina», *Language Design. Journal of Theoretical and Experimental Linguistics*, Special Issue, 2: 179-190, Granada.
- (2009): «Interrogativas absolutas: relación entre F0, duración e intensidad», *Estudios de Fonética Experimental* XVIII: 123-144.
- DORTA, Josefa & Chaxiraxi DÍAZ (2013 [en prensa]): «Continuidad perceptivo-entonativa en dos variedades atlánticas: el caso canario-cubano», *Lengua y Habla*, revista electrónica académica arbitrada, que publica anualmente el Centro de Investigación y Atención Lingüística (C.I.A.L.) de la Universidad de Los Andes (Mérida, Venezuela).
- FERNÁNDEZ PÉREZ-TERÁN, Francisco, Josefa DORTA, Dania RAMOS & Raquel GARCÍA RIVERÓN (2007): «La interrogativa absoluta en el español de Canarias y Cuba: estudio perceptivo», en Josefa DORTA (ed.), *La prosodia en el ámbito lingüístico románico*, La Página Ediciones S.L., serie Universidad, Santa Cruz de Tenerife, pp. 371-387.
- FERNÁNDEZ PLANAS, Ana María (2005): «Aspectos generales acerca del proyecto internacional "AMPER" en España», *Estudios de Fonética Experimental* XIV: 13-27.
- HERNÁNDEZ DÍAZ, Beatriz, Chaxiraxi DÍAZ & Carolina JORGE TRUJILLO (2011 [en prensa]): «Declarativas e interrogativas en zonas rurales de Canarias», *Fonética Experimental, Espacio Europeo de Educación Superior e Investigación*.
- HERNÁNDEZ DÍAZ, Beatriz, Josefa DORTA LUIS & Chaxiraxi DÍAZ (2011): «La entonación de las enunciativas simples en voz femenina. Zonas urbanas de las Islas Canarias», en Antonio HIDALGO, Yolanda CONGOSTO & Mercedes QUILIS (eds.), *El estudio de la prosodia en España en el siglo XXI. Perspectivas y Ámbito, Quaderns de Filologia* Anejo 75: 109-124, Universitat de València, Facultat de Filologia, Traducció i Comunicació, València.
- LÓPEZ BOBO, María Jesús, Carmen MUÑOZ CACHÓN, Liliana DÍAZ GÓMEZ, Norberto CORRAL BLANCO, David BREZMES ALONSO & Mercedes ALVARELLOS PEDRERO (2007): «Análisis y representación de la entonación. Replanteamiento metodológico en el marco del proyecto AMPER», en Josefa DORTA (ed.), *La prosodia en el ámbito lingüístico románico*, La Página Ediciones S.L., serie Universidad, Santa Cruz de Tenerife, pp. 17-34.
- LÓPEZ BOBO, María Jesús & Miguel CUEVAS ALONSO (2009): «¿Prosodia norteña o castellana? Aproximación a la entonación del oriente de Cantabria», *Estudios de Fonética Experimental* XVIII: 216-236.
- (2012): «Traditional vs Castilian pattern in Cantabrian Spanish. Evidence of the northern Spanish intonation continuum», en X. A. ALVÁREZ PÉREZ, E. CARRILHO & C. MAGRO (eds.), *Proceedings of the International Symposium on Limits and Areas of Dialectology (LimiAr). Lisbon, 2011*, Centro de Lingüística (Universidade de Lisboa), Lisboa [publicación electrónica: [http://limiar.clul.ul.pt/proceedings\\_en.html](http://limiar.clul.ul.pt/proceedings_en.html)].

PAMIES BERTRÁN, Antonio, Ana M<sup>a</sup>. FERNÁNDEZ PLANAS, Eugenio MARTÍNEZ CELDRÁN, Alexandra ORTEGA ESCANDELL & M<sup>a</sup>. Cruz AMORÓS CÉSPEDES (2002): «Umbrales tonales en el español peninsular», en *Actas del II Congreso de Fonética Experimental*, Universidad de Sevilla, Sevilla, pp. 272-278.

QUILIS, Antonio (1993): *Tratado de fonología y fonética españolas*, Gredos, Madrid.

RIETVELD, Toni & GUSSENHOVEN, Carlos (1985): «On the relation between pitch excursion size and pitch prominence», *Journal of Phonetics* 13: 299-308.

