

THE BEST OF BOTH WORLDS:

El Disney Channel de una generación
a través de sus ficciones originales (2001-2011)

David Ojeda Tacoronte

Máster en Teoría e Historia del Arte y Gestión Cultural

Curso 2017-2018

Dirigido por Gonzalo Pavés Borges



ÍNDICE

1. Introducción.....	3-5
2. Plan de trabajo.....	6-8
3. Contexto histórico y televisivo.....	9-19
3.1 Los primeros años del 2000 en Estados Unidos.....	9-10
3.2 La televisión estadounidense y Disney Channel.....	10-14
3.3 Referencias cinematográficas y audiovisuales.....	15-19
4. Argumentos de las ficciones.....	20-30
4.1 Premisa de las series a través del piloto, <i>opening</i> y episodio final.....	20-27
4.2 Premisa de las sagas musicales de Disney.....	27-30
5. Los temas de las ficciones para el canal Disney.....	31-42
5.1 Temas recurrentes.....	31-40
5.2 Omisión de temas realistas.....	40-41
5.3 La competencia.....	42
6. Tipos de personajes.....	43-50
6.1 Las protagonistas.....	43-47
6.2 Familia.....	47-48
6.3 Amigos y recurrentes.....	49
6.4 Antagonistas.....	50
7. La música concebida por el gigante corporativo Disney.....	51-62
7.1 Números musicales en las series y películas.....	53-60
7.2 Canciones y vídeos musicales de promoción.....	61
7.3 Carreras en solitario.....	62
8. El papel de la estrella.....	63-70
9. Éxito y desgaste.....	71-74
9.1 Recepción del canal.....	71-72
9.2 Las fórmulas utilizadas quedan desfasadas.....	72-74
10. Conclusiones.....	75-77
11. Bibliografía y webgrafía.....	78-81
12. Filmografía y recursos audiovisuales.....	81-84

1. INTRODUCCIÓN

Parte del título del trabajo es “The best of both worlds”, que, además, es la canción de los créditos iniciales de la serie de más éxito del canal Disney Channel, Hannah Montana, el icono de una generación. Precisamente, con la idea de la canción, que se puede traducir como “Lo mejor de ambos mundos”, trataremos algunos aspectos que tienen que ver con el canal y su contenido. Unos están más a la vista, mientras que otros permanecen en la sombra y apenas han sido analizados, siendo fundamentales para la comprensión del fenómeno televisivo de la primera década del milenio.

Cronológicamente, tomaremos como punto de inicio el 2001, cuando se estrenó la serie *Lizzie McGuire*, y con ella se inauguró la época de oro del canal. En ese mismo año se produjo un hito histórico de gran magnitud, que condicionó a la sociedad en los años venideros: el Atentado a las Torres Gemelas. Con la ficción que da inició la época de esplendor de Disney Channel, se probaron diferentes fórmulas. Algunas quedaron en intentos aislados, mientras que otras calaron en el público, y en algunos casos se prolongan hasta la actualidad. Acotaremos el trabajo hasta el fin de la época de esplendor, en el año 2011, cuando sus grandes estrellas dejaron el canal a través de sonados escándalos, produciéndose un descenso de audiencia y un estancamiento en los temas de las series y las películas. Analizaremos concienzudamente las series y las “Películas Originales Disney Channel” -como se hacen llamar- únicamente de acción real. Las más icónicas y representativas, para la que hemos realizado una exhaustiva selección que responde a las más exitosas (entendemos como tal las que calaron en el público e hicieron grandes audiencias). Las ficciones de animación fueron muy recurrentes y gozaron de gran éxito, aunque por una cuestión de extensión no se contemplan en este TFM. Tuvieron tanto recorrido y repercusión, que darían para la realización de otro trabajo independiente.

Para el análisis de las series, debido a la gran cantidad de temporadas y capítulos producidos, tomaremos los episodios pilotos y finales, además de los *openings*, que recogen la esencia y el transcurso de la historia. En algunos casos, se utilizarán algunos episodios puntuales que ofrezcan un interés particular. A rasgos

generales, las series y películas proponen ideas similares, aunque existen matices y excepciones que quedarán reflejados en el trabajo. La mayor diferencia entre ambas, es que las series usan el modelo sitcom y las películas usan localizaciones reales. Este hecho afectará únicamente al componente realista de la historias que se cuentan, ya que el modelo sitcom es menos naturalista y utiliza un humor más físico.

Durante mi infancia, el canal Disney Channel jugó un papel fundamental, ya que toda mi generación lo consumió de manera masiva. El canal en Estados Unidos, el país de origen, se emite a través de la televisión por cable, pero en España a partir del 2008 su emisión comenzó a estar disponible en abierto por la TDT (Televisión Digital Terrestre), democratizando de alguna manera su contenido para el gran público. Al igual que los diferentes medios de comunicación, Disney Channel fue un referente en la construcción de la identidad de toda una generación, a través de las historias que contaba y los valores que proponía.

Para estudiar el tema que hemos elegido, hemos contemplado diferentes opciones. Finalmente, teniendo en cuenta también la naturaleza del trabajo, nos hemos decantado por los siguientes objetivos:

- Contextualizar las series y películas dentro de su periodo histórico. Así podremos indagar en cómo las circunstancias de la primera década del 2000 repercutieron (si lo hacía) en la exposición de las historias y la programación del canal. Para realizar este fin ha sido necesario la distancia histórica de la emisión de las ficciones, para garantizar una valoración objetiva.
- Profundizar en el estudio y las investigaciones del medio televisivo, ya que existen grandes lagunas en la historiografía general y notablemente en castellano. Hasta hace bien poco, las ficciones de televisión parecían no gozar del favor de los estudiosos, por ser consideradas manifestaciones inferiores -respecto a las cinematográficas fundamentalmente-. Pero creemos que es una referencia fundamental para estudiar la sociedad que nos rodea, y no las podemos obviar. Afortunadamente, hoy en día los estudios de la televisión han aumentado.

- Examinar las ficciones de otros periodos para encontrar referencias o similitudes entre el contexto y la creación. Este objetivo nos permitirá comprobar si cuando las circunstancias se repiten, el ser humano se comporta igual. Podremos además concluir si Disney Channel propuso algo novedoso, o si únicamente se limitó a repetir patrones que otros ya habían hecho otros.
- Analizar los argumentos de las series y películas, para saber a lo largo de los capítulos de las series o las secuelas de los filmes, cómo evolucionan las historias. Así, podremos descifrar los temas y los perfiles de los personajes, que definitivamente son los dos elementos que le llegan al espectador e influyen su comportamiento y manera de concebir el mundo que les rodea. Además, podremos conocer la ideología moral que tiene el gran conglomerado empresarial de Disney. No hay que olvidar, que el público infantil y el adolescente es el principal público del canal, estando en un periodo vital de construcción de su personalidad, recogiendo influencias del mundo que les rodea, en especial de los medios de comunicación, como fuente inspiradora incuestionable.
- Examinar las razones por las que la música ha jugado un papel tan relevante en Disney Channel: en las películas, en las series, en las publicidades, etc. Vemos como todas las estrellas hacen vídeos musicales, conciertos y sacan discos. Buscar el porqué de este tema, que en algunos casos llega a ser tedioso e insistente, es otro de los objetivos, que seguro que responde a unas necesidades o intenciones concretas.
- Finalmente, indagaremos en el éxito del canal, que durante unos años fue incuestionable. Además, buscaremos los motivos de su posterior decadencia, motivada quizás por una falta de interés y la marcha de sus grandes figuras. No debemos olvidar que los actores y actrices, eran la parte visible del canal, los que se exponían ante el público. Eran referentes sólidos para los niños y los jóvenes de todo el mundo, que eran sus más fieles seguidores. Muchas de las estrellas del momento, han seguido manteniendo ese estatus, ya que fueron capaz de crear un vínculo con su público desde sus inicios en el canal de Disney, que a día de hoy sigue más vivo que nunca.

2. PLAN DE TRABAJO

El TFM tomará una estructura que va de lo más general a lo específico, para garantizar la comprensión de los temas que se expondrán. En primer lugar, realizaremos un contexto histórico de comienzos del milenio, especificando los hitos más importantes que repercutieron en la sociedad. Después exploraremos cómo era el Disney Channel de aquellos años, aunque nos referiremos a su origen y el porqué de su nacimiento dos décadas antes. Dentro del contexto televisivo del canal, intentaremos buscar las referencias audiovisuales de las ficciones del canal, para valorar los parámetros que ya conocían y desde lo que partían los responsables; posteriormente esclarecemos el argumento básico de las sagas de películas hechas para Disney Channel, y también de las series. Así, podremos a continuación catalogar los temas más recurrentes, y conocer cómo son los diferentes personajes de las ficciones; la música será el siguiente apartado a tratar, explicando cómo se incorpora en las ficciones y se concibe en el canal; las estrellas adolescentes, suponen un apartado más dentro del trabajo, ya que además de analizar los personajes que interpretaban nos referiremos a su condición de ídolos de masas; finalmente, puntualizaremos las causas del éxito y la decadencia del canal norteamericano, ya que la fórmula se agotó motivada por diferentes factores. Todos esos apartados culminarán en una serie de conclusiones, que esperamos que respondan a nuestros objetivos planteados inicialmente.

Este Trabajo de Fin de Máster se ha planteado desde una perspectiva histórica para describir los planteamientos, evolución y transformación de este canal televisivo a través de las series y películas de ficción que produjo entre los años 2001 y 2011. No obstante, este enfoque ha sido transversal, no sincrónico, más que la descripción minuciosa de los avatares de la compañía nos ha interesado analizar los tipos de ficciones, personajes y temas que propuso Disney Channel en esta etapa y cómo éstos se vieron reflejados en la pequeña pantalla. Se ha intentado, siempre que se ha podido y aplicando un enfoque más sociológico, poner en evidencia los lazos que vincularon a la programación con los distintos acontecimientos históricos que se vivieron en ese período. Así pues, analizamos la sociedad estadounidense como modelo cultural e ideológico decisivo para el resto del planeta, no en vano el canal Disney tuvo y sigue teniendo una presencia casi planetaria. Sus series y películas han influido en los usos,

costumbre, gusto y formas de pensar de sus espectadores, mayoritariamente niños y adolescentes. El componente biográfico también está presente en el trabajo, ya que el recorrido de sus grandes estrellas adolescentes, sumado a sus sonados escándalos marcaron su propio destino y el de la factoría.

A la hora de replantear el tema, tutor y alumno nos reunimos en diversas ocasiones para esclarecer las opciones en el enfoque. Posteriormente, recogimos los recursos que teníamos disponibles, desde bibliografía, series, películas y entrevistas, para hojearlos y asimilar el tema de cara a una proyección de películas y episodios de series clave del canal. Después de esta fase no adentramos de manera más profunda en el tema del TFM. Para realizar el trabajo fue fundamental el factor generacional, ya que conocía de primera mano el tema que tratábamos. Posteriormente, realizamos un índice provisional, que poco a poco se fue afinando. Cuando pasaron los meses y tuvimos claros nuestros objetivos, revisamos y modificamos nuestro índice, para comenzar la fase de redacción del trabajo.

En algunos casos, tuvimos que acotar y prescindir de algunos temas y subtemas, que aunque son interesantes, no pueden desarrollarse en profundidad y dignamente, por el poco tiempo del que disponíamos y la extensión del monográfico.

El visionado de los capítulos de las series y las películas, con su posterior análisis, han sido fundamentales para la redacción del trabajo. Además, nos serviremos de referencias bibliográficas y webgrafía para completar otros aspectos del tema que proponemos. Para el contexto de histórico de la época que trabajamos, nos referiremos principalmente a la obra de Avilés, Pardo y Sepúlveda (2014) *Las claves del mundo actual. Una historia global desde 1989*, ya que es un título reciente que versa sobre la época histórica en cuestión. También se utilizará la obra de Grant (2014) *Historia de los Estados Unidos de América*. Para conocer el contexto de la televisión en aquellos años, tomaremos como principal referencia el libro *Historia de la televisión* de Cascajosa y Zahedi (2016) que presenta un análisis histórico del medio de comunicación muy completo. También nos serviremos del artículo de Roca (2011) que trata la fragmentación de audiencias en la televisión norteamericana de aquellos años. Cuando se planifica un producto audiovisual es muy complicado que parta

desde 0, siempre suele tener algunas referencias cinematográficas o audiovisuales. Para indagar en las que utilizó el canal Disney, nos referiremos principalmente al libro de Fever (1992), que trabaja el musical de Hollywood. También nos serviremos nuevamente del libro de Cascajosa y Zahedy (2016) que aporta información en este apartado referido a la televisión.

La música es una constante en la programación del canal de Disney, por eso tomaremos fundamentalmente un artículo de Padilla y Requeijo (2011), *Las series como nuevo vehículo publicitario de la música (...)*, en el que se define a la perfección la táctica utilizada por la industria de la televisión y la música, para unir fuerzas y aumentar beneficios. No debemos olvidar, que llegados a este punto el análisis de los números musicales de las ficciones será una necesidad. También nos serviremos del artículo de Abeillé (2013) que habla de los cambios en la concepción de la música en la era digital.

La información de Guarinos con sus publicaciones del 2009 y 2011, serán fundamentales para hacernos una idea de la proyección de la mujer en el canal, introduciéndose todos estos aspectos en los argumentos, los temas y los personajes de las ficciones. Estos apartados se completarán con los exhaustivos análisis de los capítulos y las series.

Finalmente, nos referiremos a artículos de prensa que hablen de las audiencias generadas por Disney, los escándalos de sus estrellas o hechos más específicos. También serán fundamentales las declaraciones de sus estrellas, como las hechas por Demi Lovato para su canal de youtube en un documental llamado *Demi Lovato: Simply Complicated* (Lux David, 2017).

La citación utilizada será la Harvard-Apa, que es una fusión de sistemas, que se implementó en el curso 2016-2017 en el departamento de Historia del Arte de la Universidad de La Laguna.

3. CONTEXTO HISTÓRICO Y TELEVISIVO

3.1. Los primeros años del 2000 en Estados Unidos

El inicio del nuevo milenio, se presentó como una transición de épocas con altas expectativas. En noviembre del 2000, Naciones Unidas celebró la llamada “Cumbre del Milenio”, donde se especificaron diferentes objetivos, de los que destacan: la reducción de la pobreza y el hambre, la extensión de la educación primaria, la promoción de igualdad de géneros y la autonomía de la mujer, la lucha de enfermedades como el sida, la cooperación mundial para el desarrollo y la sostenibilidad del medio ambiente. (Avilés, Pardo y Sepúlveda, 2014: 29)

Sólo un año después, ocurrió un hecho histórico de gran conmoción mundial que condicionaría en gran medida los años venideros: el Atentado a las Torres Gemelas del año 2001 en Estados Unidos. En aquel fatídico ataque, el grupo terrorista Al Qaeda, tomó el control de aviones en línea y los estrelló estratégicamente en World Trade Center de Nueva York y parte del Pentágono. El suceso supuso un punto de inflexión en la historia del país, con consecuencias que sobrepasaron al ámbito internacional. El mundo se inundó de un sentimiento de miedo y vulnerabilidad, que en gran medida nos persigue hasta la actualidad con los recientes atentados terroristas, como los de Barcelona o París en 2017.

Además de los miles de muertos y heridos, el temor que se produjo en aquellos momentos concluyó con un cambio en la concepción Estados Unidos, que hasta ese momento, la presentaba como una nación líder e intocable de gran influencia en el mundo. El país respondió ante la situación de peligro, con un refuerzo en la seguridad de magnitud sin precedentes, ya que “existía la posibilidad real de enfrentarse pronto a ataques nucleares, químicos o biológicos en su territorio, ataques frente a los cuales estaban desastrosamente mal preparados” (Jenkins, 2005: 385).

Los comienzos del milenio tuvieron un sabor agridulce para Estados Unidos. El temor social por el ataque terrorista, se unió al cese del crecimiento económico de los años 90 y a los gastos y controversias de las guerras en la que el país estaba sumergida. En este clima incierto, llama la atención que el presidente del Partido

Republicano entre el 2001 y el 2009 fuera reelegido para un segundo mandato. Al respecto, Avilés, Pardo y Sepúlveda (2014) explican:

En condiciones originarias Bush hubiera perdido la reelección, pero el protagonismo de las guerras de Afganistán e Irak, donde aparentemente se había conseguido una victoria rápida sobre Saddam Hussein, hizo que en las elecciones de noviembre de 2003 el presidente, presentándose como victorioso comandante jefe y mejor garantía de seguridad, recibiera el apoyo mayoritario del electorado estadounidense. (298)

En el año 2008, se produjo lo que actualmente se denomina “La Gran Recesión”, que se evidenció a través del incremento del interés bancario y la bajada del precio de la vivienda, que pincharon simultáneamente la burbuja inflada artificialmente durante años. Además, la combinación especulativa de los créditos subprime y los bonos de alto riesgo pusieron en un grave riesgo la estabilidad del sistema financiero estadounidense. (Avilés, Pardo y Sepúlveda, 2014: 298-299). La recesión se comenzó a superar cuando el nuevo presidente del Partido Demócrata, Barack Obama, llevó a cabo una serie de políticas, aunque la repercusión superó los límites de Estados Unidos. Con símiles a la Gran Depresión, esta crisis caló profundamente en la sociedad, aunque se solventó en un corto periodo, a diferencia de otras partes del mundo como Europa, que empató la Gran Recesión del 2008 con la Crisis del Euro en el 2012.

3.2 La televisión estadounidense y Disney Channel

El atentado del 2001 y la Gran Recesión del 2008, fueron los dos hitos fundamentales que actuaron de telón de fondo en el contexto del país americano, repercutiendo en su desarrollo, y también en los medios de comunicación en sus diferentes esferas. En el caso del canal Disney, la programación tras diferentes tentativas desde su nacimiento en 1983, se vio modificada radicalmente en los años 2000. El musical renació a través de las series y películas de producción original para el medio televisivo. El género ya no gozaba de la popularidad de antaño, salvo excepciones en la animación de Disney y algunos casos sobresalientes aislados, pero se adaptó al medio televisivo. Al igual que en otras época de crisis, actuó como contenido audiovisual escapista, que es el más idóneo para satisfacer a un público, en este caso el infantil y el juvenil, que necesita motivación en momentos complicados.

Como Kemp (2017) afirma respecto a los musicales durante momentos complicados, en este caso en la Gran Depresión, que además queda latente en algunos rasgos de sus personajes:

El crack de la bolsa de octubre de 1929 inició una época de desesperación y desempleo en Estados Unidos. Se calcula que en 1933, unos 14 millones de estadounidenses en edad de trabajar estaban sin empleo. Los musicales de la década de 1930 capturaban la energía desesperada y febril que desprendía la gente en la gran depresión. (...) Siempre había un director exigente y un joven héroe o heroína ingenuo/a que se esforzaba y se convertía en la estrella del espectáculo. El optimismo incesante del director y sus bailarines siempre se veían recompensados.(132)

Aunque Disney Channel incorporó el musical a la gran mayoría de su contenido, otros canales también apostaron por él, aunque fuera de manera aislada con propuestas como *Glee* (2009-2015) en Fox; o el canal de la competencia de Disney, Nickelodeon, con películas y series como *Victorious* (2010-2013).



La programación del canal Disney a comienzos del milenio, se basó fundamentalmente en la producción de ficciones de animación y de acción real, a través de películas y series, en clave de comedia, en las que incorporaba de diferente manera -al menos en la mayoría de casos- el musical. La promoción de los actores y las actrices que protagonizaban el contenido, fue fundamental para consolidar la imagen del canal, ya que se erigieron como auténticas estrellas de gran repercusión, que deleitaban a los espectadores con su talento. El logo del canal, aunque ha variado con el paso de los años, se configuró desde el inicio con las orejas del ratón Mickey. A través de unas cortinillas publicitarias de apenas unos segundos, acrecentaban la

popularidad de las estrellas. En el diálogo de esas cortinillas -que se siguen realizando en la actualidad- cada artista dice su nombre, la serie que protagoniza, para finalizar con un “...and you’re watching Disney Channel”. Así, certifica que es una estrella del canal juvenil.



Algunas de las estrellas del canal, durante la famosa publicidad en la que dibujaban las orejas del ratón Mickey

Analizando las habilidades de las estrellas adolescentes, llegamos a la idea que los requisitos indispensables son saber actuar, cantar y bailar, ya que además de los musicales, a través de las discográficas de Disney se lanza una carrera en la música. Las aptitudes de los artistas nos confirman las aspiraciones de la cadena de televisión. No debemos olvidar el público del canal, que es mayormente el infantil y adolescente femenino. Guarinos (2011) expone como a través de los medios de comunicación se pueden introducir discursos a los públicos más jóvenes:

La adolescencia se resume tradicionalmente como etapa de conflictos internos y relacionales para quien pasa por ella. El adolescente es un sujeto que de forma transitoria se ve afectado por la susceptibilidad y la indecisión. El deseo de libertad y de toma de decisiones lo convierten en un ser permeable y, por tanto, susceptible de convertirse en presa fácil de discursos ideológicos y publicitarios (...) Disney Channel, lejos de ser un canal para niños, es un canal destinado a adolescentes y, más concretamente, mujeres. (38)

Respecto al origen del canal, el inicio de sus emisiones se remonta a comienzos de los años 80. Supuso una alternativa de consumo televisivo a través del cable para el público infantil y juvenil, en una época en la que la fragmentación de la televisión había comenzado. El lanzamiento de Disney Channel coincide con la expansión de la compañía en inversiones a otras áreas, en un momento en el que sus películas no funcionaban muy bien en taquilla (Finler, 2006: 465) y la táctica empresarial de supervivencia de basaba en la diversificación. En ese momento, como señala Cascajosa en un capítulo de su *Historia de la televisión* (2014):

(...) las tres cadenas de televisión que habían dominado el mercado con un oligopolio durante más de treinta años vieron su hegemonía llegar a su fin debido al nacimiento de otras cadenas competidoras y, sobre todo, a la emergencia de la televisión por cable. El aumento de los suscriptores al cable fue imparable, pasando de cuatro millones en 1970, a quince millones en 1980 y cincuenta y cinco millones en 1990. (...) Para entonces, la emergencia de la televisión por cable ya no se podía obviar por parte de las grandes cadenas, especialmente cuando estaban captando la atención de los espectadores urbanos y de profesiones liberales y buen poder adquisitivo, exactamente los perfiles de audiencia más deseados por los anunciantes. (115-117)

De toda la programación realizada en los años 80 y 90 en Disney Channel, destaca el programa *The Mickey Mouse Club*. En su última etapa, a mediados de los 90, participaron Britney Spears, Christina Aguilera, Justin Timberlake y Ryan Gosling entre otros, que aún siendo niños presentaban el programa contenedor infantil, haciendo pequeños sketches y actuaciones musicales, dando paso además a series y películas. En esa época vivieron el ocaso del programa, que se terminó cancelando en apenas una temporada con ellos como protagonistas¹. Al crecer reenfocaron su

¹ 20/20. Episodio: "Christina Uncovered". (n.d.-2003). Recuperado de: https://www.youtube.com/watch?v=7j_nfewlEmM

carrera, y se erigieron como estrellas de la música y el cine, pasando el testigo de ídolos adolescentes a las posteriores estrellas Disney.



Britney Spears y Christina Aguilera en una de sus primeras actuaciones musicales para el programa de Disney Channel

En España, se dio un caso especial con el canal Disney, ya que a través de la TDT (Televisión Digital Terrestre), pasó a ser gratuito a partir del 2008, democratizando su contenido y aumentando el número de espectadores. En la gran mayoría de países es un canal de pago. Posteriormente, un grupo selecto de países comenzaron a emitir Disney Channel en abierto. En nuestro caso, anterior a aquel año, algunas de las series que el canal producía estaban disponibles en cadenas generalistas en bloques matutinos infantiles los fines de semana. Su acceso en aquel momento era muy limitado.



Cortinilla publicitaria de Selena Gomez para Disney Channel España, en el que promociona la emisión en abierto por la TDT

3.3 Referencias cinematográficas y audiovisuales

Para producir las series y películas del canal, se perciben diferentes referencias cinematográficas y audiovisuales, que recogen fundamentalmente elementos del género musical y la comedia de situación.

- **El musical de Hollywood**

Utilizando características del recorrido del cine musical, nos damos cuenta de la amalgama de aspectos que el canal Disney ha incorporado en sus producciones. El origen del género se remonta a finales de los años 20, pero se estableció en la década siguiente, y a través de una trama simple con personajes arquetípicos, escenificaban las actuaciones musicales. El esquema de las historias es similar para Disney: personas con un talento especial aspiran a un reconocimiento que, finalmente consiguen. Todo este recorrido está aderezado, con una segunda línea argumental amorosa que culmina con la unión de la pareja y la felicidad. Tampoco falta el malvado antagonista que, sin llegar nunca a conseguirlo del todo, quiere quebrar los sueños de los protagonistas. Más allá de este esquema genérico, en algunos casos, Disney recoge algunas tramas y las “versiona”. Así, en la saga *High School Musical* (2006, 2007 y 2008), específicamente en la primera película hay un esquema narrativo que coincide con *Grease* (1978): una chica se muda a una ciudad y se enamora del chico más popular del instituto. Todo aderezado de los tópicos estadounidenses relacionados con la vida durante los estudios de secundaria en el *high school*.

Identificamos como Disney actualiza el concepto clásico del “niño prodigio”, que tiene sus raíces en el musical de los años 30, pero lo adapta con variaciones. La idea vendría a tomar a un niño o joven con talento, que utiliza la película como escaparate para mostrar su talento y hacerlo brillar. La fórmula cinematográfica, nace precisamente en la Gran Depresión con la figura de Shirley Temple, seguida posteriormente por Deanna Durbin y Judy Garland. Aguilar (2014), al comienzo de su libro acerca de los niños actores y actrices en España, hace un repaso del caso estadounidense, y define correctamente estas cintas:

Estas películas debían tocar la fibra sensible del espectador sin llegar a resultarle dolorosas. Por así decir, eran inocuamente sentimentales. Producían durante hora y media la dulce sensación de que el dolor, cada

necesidad afectiva y los problemas iban a ser vencidos por el ímpetu de un corazón alegre e inocente (...) por muy triste que sea la historia inicial se sufre a gusto mientras todo sucede. Y ahí está la música, los bailes y las canciones para recordarnos a cada rato que al protagonista lo mueve un poder especial que nos transmite. Una fe inquebrantable” (19)

Disney Channel resta sentimentalismo y dramatismo, y desarrolla esquemas narrativos más plurales, pero también recoge esta idea del prodigio -todo está dispuesto para el lucimiento de su talento-. De esta época, también destaca el trabajo de una Judy Garland adolescente, que junto a Mickey Rooney formando un tándem artístico de gran éxito reflejado en una decena de colaboraciones cinematográficas. Hacían películas de adolescentes, como *Los hijos de la farándula* (*Babes in arms*, Busby Berkeley, 1939). El director de la película, Berkeley, ya nos adelanta que se trata de un musical, en el que deja su impronta en las coreografías a través de su estilo visual con muchos bailarines y planos con formas geométricas. Respecto a las películas de adolescentes como género en sí, Fever (1992) comenta:

Inicialmente, el teenpic surgió como uno de los primeros ejemplos del modo de producción posterior a los estudios en el que un público concreto, en este caso el público joven, era seleccionado como objeto de explotación. Esto representó una ruptura en las estrategias de mercado, ya que los esfuerzos no se dirigen a la familia como público (...) Este giro en la estrategia de mercado para la industria también coincidió con la aparición del rock 'n' roll, que, como ya veremos, condujo a diferentes estrategias en la representación audiovisual. (...) En este sentido la “comedia de adolescentes inmaduros” es un género en el sentido tradicional con su universo de instituto de segunda enseñanza, galerías comerciales, el adolescente loco por el sexo y las chicas, etc. (Fever, 1992:149)

En el cine clásico, a los intérpretes se les idealizaba, como si fueran dioses de la gran pantalla a través de diferentes recursos cinematográficos (luz usada, planos, historias...), y un control férreo de su imagen y comportamiento público. En el caso de los jóvenes del canal Disney, se encuentran similitudes en la creación de los ídolos adolescentes, que tienen una gran influencia en su público infantil y juvenil, el más susceptible de manipular. Kemp (2017) habla de las estrellas en el cine de Hollywood:

Estaban mimadas y muy bien pagadas, pero tenían poco control sobre su carrera (...) controlaban cada aspecto de su vida, y ocultaban escándalos (...) incluso interferían en sus matrimonios (...). Esto refleja la paradoja del sistema de los estudios: las diosas de la pantalla eran muy importantes

porque ayudaban a atraer al público y crear éxitos de taquilla durante la década de 1930. Al mismo tiempo, eran sólo empleadas con muy poco poder. Si una estrella era demasiado difícil o caprichosa, o su belleza se marchitaba, podían prescindir de sus servicios de un día para otro (...) el destino de las diosas de la pantalla olvidadas era más bien grotesco. (113)

Desconocemos el control que los actores y actrices Disney tenían de su carrera en los años 2000, pero sí que es cierto que reconocemos el papel definido que tenían en la industria. Además, la rápida intervención de la compañía Disney para paliar las polémicas, nos delata el férreo control de la opinión pública de sus artistas. No debemos olvidar que la irrupción y el desarrollo de internet, ha hecho que la censura de algunos sucesos se complique. La gran mayoría de jóvenes estrellas durante el 2000, salieron de la compañía inmersos en polémicas. Algunos de ellos reorientaron su carrera con buenos resultados, respecto a otros, que siguen buscando su camino.

En el año 2008, circularon en internet un conjunto de fotografías insinuantes de Miley Cyrus, por las que tuvo que pedir disculpas. Una serie eran imágenes caseras, mientras que otras se habían realizado para *Vanity Fair*, fotografiadas por Annie Leibovitz. Tras las críticas, Miley dijo: “me emocionó y halagó trabajar con Annie. Participé en una sesión de fotos que se suponía que era ‘artísticas’ y ahora, viendo las fotos y leyendo el texto, me siento muy avergonzada”; en un comunicado Disney opinó: “se creó una situación para manipular de forma deliberada a una joven de 15 años para vender revistas”; *Vanity Fair* se defendió en otro comunicado de prensa diciendo que “los padres o tutores de Miley estuvieron todo el día en el plató. Dado que la foto se tomó de forma digital, la vieron en la sesión y todo el mundo pensó que era un retrato hermoso y natural de Miley”.² Este ejemplo, nos confirma la rápida intervención de Disney para encauzar la opinión pública de sus artistas más jóvenes. Otro ejemplo, viene por la estandarización de comportamiento. Durante una época se popularizó el uso de anillos de castidad por parte de las principales estrellas de Disney, como los Jonas Brothers, Miley Cyrus o Selena Gomez³.

² La actriz de Hannah Montana se disculpa por una fotos. Redacción de Reuters. 28 de abril de 2008. Consultado de <https://es.reuters.com/article/entertainmentNews/idESSAN82906220080428>

³ Jonas Brothers defienden la castidad. Noticia Cristiana. 17 de mayo de 2009. Consultado de <http://www.noticiacristiana.com/sociedad/2009/05/jonas-brothers-defienden-la-castidad.html>

En las series de Disney Channel, los números musicales se conciben como actuaciones para un público en el que se demuestra el talento artístico del intérprete; mientras que en las películas, estos números se integran narrativamente en la trama y son fundamentales para comprender el desarrollo de la historia. En algunas ocasiones, en los filmes también se incluyen las actuaciones musicales como una presentación para satisfacer a un público ardiente de talento, teniendo en cuenta que en todas las historias los protagonistas se mueven en un mundo artístico -en *High School Musical* preparan una obra musical y en *Camp Rock* están en un campamento de verano de música-. Estas tipologías hacen que nos remontemos al inicio del Musical, cuando probando diferentes tentativas para configurar el género se establecieron diferentes opciones, como los musicales integrados que incorporan la danza y el baile dentro del argumento; y los híbridos, que además muestran el espectáculo a un público entregado.⁴ Del Hollywood de los años 30, destaca el director y coreógrafo Busby Berkeley, con complejos número de bailes, con muchos bailarines y con un estilo visual definido a través de las coreografías. En la actualidad, Kenny Ortega es el “Berkeley de Disney”, ya que ha dirigido y coreografiado una gran cantidad de películas y de conciertos, destacando la saga de películas de *High School Musical* y recientemente la de *Los Descendientes* (*Descendants*, 2015 y 2017), ambas para Disney Channel.



En *High School Musical 3* hay una referencia al musical de Broadway

⁴ El género del musical cinematográfico partió con las revistas musicales, que procedían del baudeville. Con el paso del tiempo surgieron los musicales entre bastidores, cuya trama era la preparación de una obra de Broadway -la música y el baile se justificaba con esos números-; los integrados, que introducen los números musicales dentro de la trama; y finalmente los híbridos, que mezclan los musicales entre bastidores y los integrados.

- **La comedia de situación**

Salvo algunas excepciones puntuales, las series de Disney Channel están rodadas a modo de *sitcoms*. Tienen una duración media de 22 minutos, se desarrollan casi siempre en los mismos lugares y con los mismos personajes. Además, se escucha un público que reacciona a lo que ocurre en escena. El origen del género, televisivo se remonta a *I Love Lucy* (1951- 1957) de CBS, aunque con el paso de los años ha evolucionado y se ha adaptado a las diferentes épocas. Aún así, las características más básicas las asentó el programa de Lucille Ball y su marido Desi Arnaz. Cascajosa (2016) comenta algunos rasgos del género, que se asentaron con la serie:

Un estudio en Los Ángeles fue adaptado para estas filmaciones: un espacio amplio para alojar las gradas (...) con los que evaluar la comicidad de cada línea de diálogo y escena, un nuevo sistema de iluminación (...) y un sistema de filmación con tres cámaras que, complementado con una nueva máquina de edición (...) que sincronizaba hasta tres tiras de películas, permitía una producción y edición rápida y un ritmo cómico envidiable. (103)



Durante los años 2000, se hicieron algunas series de afroamericanos en Disney Channel, como *Raven (Tha'ts so Raven, 2003-2007)* y su *spin off Cory en la Casa Blanca (Cory in the House, 2007-2008)*, que tienen como precedente la serie que Bill Cosby hizo para la NBC desde 1984 hasta 1992. Cuando Raven era muy pequeña participó en las últimas temporadas de *La hora de Bill Cosby (The Cosby Show)*. La serie ofreció una alternativa al género, que estaba en decadencia, y además le dio el protagonismo a una familia afroamericana. Recurriendo nuevamente a las palabras de Cascajosa (2016):

La hora de Bill Cosby no sólo ofreció una pionera representación de una familia afroamericana de clase media-alta, sino que también apostó por un tipo de humor observaciones y amable que desechaba buena parte de los clichés tradicionales de la comedia de situación, como las frases ingeniosas y el humor físico. (117)

4. ARGUMENTOS DE LAS FICCIONES

4.1 Premisa de las series a través del piloto, opening y episodio final

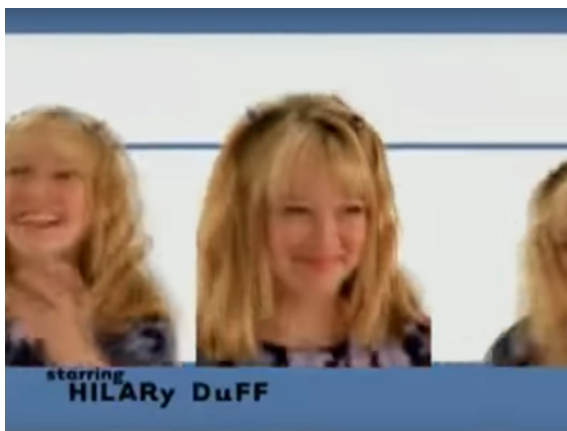
En las series de Disney Channel, hay una trama base que se expone en el episodio piloto y se consolida en los créditos de inicio para que el espectador los reconozca y los tenga presente en todo momento. En algunos casos, esta trama base tiene una resolución en el último episodio, mientras que en otros casos no se requiere de ese desenlace, es decir esa trama base es la excusa para que se lleven a cabo las historias que se cuentan durante el transcurso de los capítulos.

En el caso del canal, vemos como los *openings* están ejecutados con un cuidado extremo, ya que en todos los casos captan la esencia de la serie y se han convertido - tanto la canción de fondo como las situaciones que se recrean- en iconos de una generación infantil y juvenil. El funcionamiento de los créditos de cada temporada queda constatado ya que en la gran mayoría de casos se mantuvo el esquema propuesto inicialmente. El tema musical de fondo solía estar interpretado por sus protagonistas.

- **Lizzie McGuire (2001-2004)**

Lizzie (Hilary Duff) es una adolescente tímida, que con el paso de los episodios busca encontrar su propia identidad, y encajar en su ecosistema, el instituto. Lo más destacable de la serie, es la modernidad con la que se cuenta la historia, ya que se utiliza una Lizzie animada que refleja los pensamientos de la de carne y hueso. Se trata de una excepción dentro de las producciones similares de Disney porque no está rodada a modo de *sitcom*. En el año 2003, se estrenó la versión cinematográfica de la serie, en la que Lizzie se gradúa y va a Roma de viaje de fin de curso. En la ciudad italiana se encuentra con un cantante que la engaña para que cante con él en unos premios en el Coliseo. Finalmente, se destapan los chanchullos y Lizzie actúa delante de un numeroso público, encontrando su verdadera vocación, la música y el baile. La cinta termina con el beso del que fue su mejor amigo durante toda la serie y la película, Gordon. Como curiosidad añadida, la película se adelanta cronológicamente a los hechos de la serie, ya que se estrenó un año antes de la emisión final de la serie, en la que todavía no había terminado el instituto.

Durante los créditos, los protagonistas de la serie -Lizzie, sus amigos, su hermano y sus padres-, se acreditan con sus nombres reales, mientras aparecen en un fondo blanco con rayas en movimiento de colores verdosos. En este escenario animado juegan con una pelota que va cambiando de tamaño. La interpretación de estos créditos y el reflejo de la premisa, se podrían entender como una forma visual y dinámica de acreditar a los actores sin mayores pretensiones. Aún así, también se puede entender que con los movimientos de la pelota, se plasma el carácter de los personajes. La pelota es roja, y podría significar la adolescencia de su protagonista. Al comienzo, la pelota la tiene Lizzie y se la pasa a Miranda que reacciona de forma muy ansiosa; después la pasaría a tener Gordo, el amigo, que juega con ella de manera pausada evidenciando su forma de ser; el siguiente en cogerla sería Matt, el hermano pequeño de la protagonista, que parece que la ha robado mientras todos lo persiguen; la madre de Lizzie juega con ella de manera torpe, mientras bota la pelota alrededor de su hija, reflejando su intento de comprender a su hija; finalmente aparece el padre, tomando a su hijo pequeño, como si hubiera hecho alguna trastada y lo estuviera reprendiendo. El opening de la serie permaneció intacto durante las dos temporadas.



- ***That's so Raven (2003-2007)***

En su versión al castellano, la serie se emitió únicamente como *Raven*. Además del nombre de la serie, es el del personaje protagonista y el real de la actriz que la interpreta, Raven-Symoné. Durante sus cuatro temporadas, cuenta la historia de una adolescente afroamericana que tiene visiones de cosas que van a pasar en el futuro. Estos sucesos suelen ser catastróficos, y los intenta resolver con escasos resultados la mayoría de las veces, aprendiendo la lección de no aprovecharse de su poder.

Los créditos de apertura muestran los personajes de la serie, acreditándolos con sus nombres reales. Cabe mencionar, que el personaje protagonista se acredita tras el “starring” como Raven, utilizando únicamente su nombre pero no su apellido. Se utilizan tomas de los diferentes capítulos, en donde se es evidente el humor físico, que es un rasgo fundamental de la serie. Destacan las visiones de la protagonista, precedidas por una transición de círculos con colores que indican al espectador del fenómeno. El *opening* tuvo un esquema similar durante las cuatro temporadas de la serie, aunque las imágenes se iban renovando. La canción en su idioma original, que trata del poder de ver el futuro, está interpretada por la protagonista, Raven-Symoné, y sus amigos en la ficción, Orlando Brown y Anneliese Van Der Pol. Para la emisión al castellano, la canción se tradujo. Finalmente, aparece Raven en un fondo animado en el sale el nombre de la serie y dice “Yeah, that’s me” y en su versión al castellano “Sí, soy yo”.



- ***Hotel dulce hotel. Las aventuras de Zack y Cody (The Suite Life of Zack and Cody, 2005-2008); Zack y Cody: Todos a bordo (The Suite Life on Deck, 2008-2011)***

Zack y Cody se trasladan a la suite del hotel Tipton a vivir, ya que su madre divorciada comienza a trabajar en ese lugar. Ahí siempre están metiéndose en líos. Esa es la trama base de serie, que tuvo su *spin off* en el que la historia continuó en el crucero Tipton. El opening de las temporadas de *Hotel dulce hotel*, recoge diferentes instantáneas del reparto tomadas de diferentes episodios, en el que se utilizan como fondo las ventanas del edificio del hotel. Destaca la participación de Ashley Tisdale en el reparto de la primera serie, ya que poco después del estreno de la serie encarnó a la antagonista principal de *High School Musical*, Sharpay Evans.



- ***Hannah Montana (2006-2011)***

La serie es quizás la más famosa de todo el canal. Lanzó al estrellato a la cantante y actriz Miley Cyrus. Ella interpretaba a una llamada Miley Stewart -al igual que Raven utiliza su nombre real-, que de día era una adolescente normal y de noche se ponía una peluca rubia transformándose en una estrella del pop llamada Hannah Montana. Esta es la sinopsis base de la serie, que concluye con la revelación de quien es en realidad. En la versión cinematográfica, que se estrenó en el 2009, Miley desvela que ella es Hannah Montana ante un grupo reducido, quien le anima que siga ocultando su verdadera identidad, continuando así la emisión de la serie.

Esta trama, que nos recuerda a la de los superhéroes, queda reflejada en el opening, en el que sale el nombre de la serie en una pantalla gigante, con unos rótulos

que ponen “Live in concert”. Utilizándose imágenes de la serie, en tono de comedia, se acredita todo el reparto de la serie. Lo más interesante, que delata la idea de la serie, es la transformación de Miley a Hannah haciendo un giro sobre su propio eje. Además, se utilizan imágenes de un concierto en el que Hannah Montana interpreta la canción del opening “The best of both worlds”, que también evidencia el argumento “Lo mejor de ambos mundos”, el de ser una chica normal y el de ser famosa. El tema no se dobló en su versión al castellano. Los créditos concluyen con Hannah Montana mirando al espectador, y señalando con su dedo sus labios pidiéndole que no cuente su secreto: que lleva una doble vida. El opening, durante sus cuatro temporadas tuvo un esquema similar, aunque renovaba las tomas.



En los fotogramas de la cuarta temporada de la serie, vemos como Miley se convierte en Hannah, y le dice al espectador que no cuente el secreto de su doble vida

- ***The wizards of Waverly Place (2007-2012)***

En España se la conoció como *Los magos de Waverly Place*. La serie protagonizada por Selena Gomez, trataba de tres hermanos de Nueva York, que se formaban como magos, para batirse en un duelo final y conseguir los poderes de la familia, que sólo uno podía tener. Esta fue la premisa de la serie, que terminó con la

victoria por parte de Alex Russo, interpretada por Gomez. Cabe mencionar, que antes del fin de la serie, en el 2009 se produjo una película para televisión, en el que la familia se iba al Caribe, y tras diversos sucesos Alex Russo consigue los poderes, a los que termina renunciando porque cree que no está preparada, continuando así la trama en los siguientes episodios.

El opening de las tres primeras temporadas es el mismo, salvo que en la tercera cambia la relación de aspecto de la imagen, de 4:3 a 16:9. El opening de la cuarta temporada es diferente, y se reversiona la canción de fondo, que en español se tituló *Nada es lo que parece ser*, que habla de las ventajas de tener poderes mágicos. En un fondo animado, se observa una mañana cotidiana de la familia Russo, en la que se utilizan poderes mágicos para hacer la vida más fácil, antes de que los niños vayan al colegio. El tema en su versión en inglés es interpretado por la protagonista, Selena Gomez.



- ***Sonny with a chance* (2009-2011)**

Tras el éxito de la película *Camp Rock*, Demi Lovato pasó a protagonizar su propia serie de televisión. Como en castellano se perdía la esencia del título (“Sonny con una oportunidad”), se renombró como *Sunny entre estrellas*. La serie trata de una chica de Wisconsin que se traslada a Hollywood para protagonizar un programa de la televisión, adaptándose al mundo de la fama y a sus compañeros de reparto.

Los créditos de inicio, utilizando fondos animados, recrean la premisa base de la serie y los diferentes personajes. Al comienzo Sunny recibe una llamada, grita de la emoción, y tira el teléfono. Seguidamente comienza a hacer su maleta y su cara cambia de expresión, porque pasa a estar en un avión destino a Hollywood. Paseando por la ciudad, se encuentra al resto de personajes, que son sus compañeros en el programa televisión. Tawnie limpia su estrella de la fama, evidenciando que es presumida y ególatra; Chad, que es el protagonista de la serie rival de Sunny y su interés amoroso, sale en una limusina, señalando así su reconocimiento social y económico; Nico y Grady salen interactuando entre ellos, porque son los mejores amigos; finalmente se muestra a Zora manejando una máquina gigante, mostrándose como misteriosa y extraña. El opening finaliza con el nombre de la serie, y una Demi Lovato que lo golpea con un grito roquero que coincide con el final de la canción. El tema se llama *So far so great*, y no se tradujo en su versión al español. Trata de las nuevas oportunidades que surgen, haciendo que se cumplan los sueños, en concordancia con el argumento de la serie.



- **Jonas (2009-2010)**

La serie del grupo musical los Jonas Brothers, contaba las peripecias de unos hermanos famosos que tenían que lidiar la fama con la vida típica de un adolescente que va al instituto. Esa es la trama base de la serie, aunque en su segunda temporada se cambió de argumento y los trasladaron a Los Ángeles dejando a un lado el modelo sitcom propuesto en la primera temporada, para rodar en exteriores. El opening muestra a los hermanos tocando una canción, como una banda juvenil, mientras se acredita todo el reparto.



4.2 Premisas de las sagas musicales de Disney

Aunque cada película tiene un argumento diferente, la esencia en la trama se mantiene durante cada una de las entregas. La importancia de estas películas radica además en la fama de los protagonistas, ya que la gran mayoría de estrellas que interpretaban los roles principales tenían en el canal su propia serie o al menos estaban en el reparto de una de ellas. En estos años, las películas más famosas eran musicales. Aún así hay excepciones que tuvieron éxito y no eran musicales, destacando *Programa de protección de princesas* (*Princess Protection Program*, Liddi-Brown, 2009), protagonizada por las estrellas del canal Selena Gomez y Demi Lovato.

- ***The Cheetah Girls* (2003, 2006 y 2008)**

La importancia de esta saga radica en ser el punto de inicio de la moda de las películas musicales originales de Disney Channel. Además, las tres películas se

ambientan en culturas y partes diferentes del mundo, como Nueva York, Barcelona y la India respectivamente. Fueron dirigidas siempre por directores diferentes, quizás por eso el estilo de cada una es diferente. Respectivamente, los directores fueron Oz Scott, Kenny Ortega y Paul Hoen.

La primera película trata de una banda musical de cuatro chicas de Nueva York, formada por Raven-Symoné (protagonista de la serie *Raven*), Adrienne Bailon, Sabrina Bryan y Kiely Williams, que buscan hacerse un hueco en la música y hacerse famosas. Al comienzo, las chicas aspiran a presentarse a un concurso de música de un instituto. En el casting las ve un productor famoso, y mientras negocian el contrato discográfico, especialmente a una de ellas se le sube la fama a la cabeza, creyéndose que es la líder del grupo. Finalmente, les proponen formar un grupo diferente a la esencia original de ellas con el apoyo de una discográfica, pero lo rechazan y se reconcilian, ganando el concurso del instituto.



La tónica de las diferentes películas es similar, tratando acerca de ser fiel a uno mismo, el valor de la amistad, el amor, la reconciliación y el perdón. Las escenas se aderezan con los números musicales, que cambian y se adaptan a las ambientaciones culturales propuestas. En la primera parte, en algunos casos las realizan como si fueran videoclips, mientras que las otras dos recogen estilos culturales españoles e hindúes, a través de los timbres musicales, las letras, los escenarios y la vestimenta. Más allá de las cintas, se formó un grupo musical real llamado The Cheetah Girls. Raven-Symone no apareció en la tercera película.

- ***High School Musical* (2006, 2007 y 2008)**

La primera película coincidió en el mismo año del estreno de *The Cheetah Girls* 2. Ambas películas están dirigidas y coreografiadas por Kenny Ortega, que también trabajó en *Dirty Dancing* (Emile Ardolino, 1987) y se encargó de la saga completa de *High School Musical*. La historia recoge una gran cantidad de tópicos de películas de adolescentes, que tuvieron un gran éxito, convirtiéndose en la saga más exitosa del canal. Podemos entenderla además, como una revisión del clásico *Romeo y Julieta*: dos jóvenes de diferentes mundos se enamoran contra todo pronóstico. La segunda parte, reunió el récord histórico de 17,2 millones de espectadores en su estreno en Estados Unidos. Siendo además uno de los formatos más vistos en la historia de la televisión por cable.⁵ La tercera y última película se estrenó en los cines en el 2008.



La primera cinta cuenta como una chica inteligente y tímida, interpretada por Vanessa Hudgens llega nueva a una ciudad, y se enamora del chico popular y líder del equipo de baloncesto, interpretado por Zac Efron. Se está llevando acabo un casting para hacer un musical, y contra todo pronóstico los diferentes grupos de la escuela,, liderados por Gabriella y Troy, como se hacen llamar en las películas Hudgens y Efron, se terminan involucrando teniendo estos dos el protagonismo. En la película destaca el trabajo de la antagonista, Sharpay Evans, interpretada por Ashley Tisdale, que es una rica egocéntrica que busca el protagónico del musical y conquistar a Troy. Se caracteriza por ser “la mala” principal de cada película, aunque al final de cada una se

⁵ 'High school musical 2', lo más visto en la historia de la TV por cable. Fórmula Tv. 19 de agosto de 2007. Consultado de <http://www.formulatv.com/noticias/5240/high-school-musical-2-lo-mas-visto-en-la-historia-de-la-tv-por-cable/>

redime. La segunda película, se ambientó en verano y contaba una historia similar aunque se desarrolló en un club de campo. La tercera y última película se estrenó en la gran pantalla, en la que los adolescentes terminan el instituto y se replantean la universidad y su vida. Se evidenció mayores expectativas cinematográficas, a través de los números musicales, los bailes y el lenguaje cinematográfico.

- ***Camp Rock* (2008 y 2010)**

Recogiendo el éxito de *High School Musical* y *The Cheetah Girls*, en el mismo año en que estas sagas terminaron, se estrenó la película que presentó a las nuevas estrellas del canal, Demi Lovato junto a los Jonas Brothers. Lovato interpreta a Mitchie, una chica que sueña con dedicarse a la música y por eso quiere ir al campamento de verano Camp Rock. Como sus padres no tienen mucho dinero, trabajan en la cocina del campamento y acceden a que Mitchie vaya a las sesiones musicales si les ayuda en la cocina. Allí dan clases el grupo musical del momento, interpretado por Los Jonas Brothers. Uno de ellos, interpretado por Joe Jonas tiene un romance con Mitchie Torres.

Tras el éxito de la película, en el año 2010 se estrenó la segunda parte de la historia, en la que finalmente el personaje de Lovato y Joe Jonas se besan en pantalla por primera vez. Aunque la segunda película tuvo gran éxito de audiencia -la más vista del año en el canal- se vio envuelta en polémica, por la cancelación de los conciertos de promoción por los excesos de una joven Lovato que acababa de cumplir 18 años. La primera película fue dirigida por Mathew Diamond y la segunda por Paul Hoen.



5. LOS TEMAS DE LAS FICCIONES PARA EL CANAL DISNEY

En las ficciones del canal Disney, se exponen una serie de temas que se repiten hasta la saciedad. La mayoría de ellos, se siguen utilizando en la actualidad, aunque ha variado la manera de presentarlos. Los dominantes son el amor, la amistad, la fantasía, la familia y la adolescencia. Estos temas tan genéricos, repercuten enormemente en el comportamiento del público por excelencia del canal: los niños y adolescentes; por otro lado, también existen otra serie de aspectos que son tabú. Algunos han aparecido en ocasiones puntuales, mientras que otros ni si quiera se insinúan.

5.1 Temas recurrentes

- **El amor**

Es uno de los grandes asuntos de las series y películas. La protagonista suele enamorarse durante el transcurso de la historia, culminándose ese proceso con la formalización de una relación. Suele existir una antagonista femenina, que está en medio de la pareja protagonista. Las relaciones amorosas son únicamente heterosexuales. Aunque el tema está presente en las series y películas, no está tratado de la misma manera en ambos casos, posiblemente por el factor tiempo: una película dura una hora y media, mientras que las series están conformadas por decenas de episodios. Guarinos (2011:43) habla del papel de la mujer en las series de Disney, ya que según su criterio con las series redefinen los roles, añadiendo aspectos positivos femeninos que pasan del único rol doméstico para entrar en roles de no dependencia de un varón. Aún así, reconoce igualmente que persiste el problema de encontrar pareja, dando a entender que si no la encuentra parece que está incompleta, llegando a rivalizar con otras mujeres por el mismo hombre. En el episodio 15, de la primera temporada de *Hannah Montana*, Miley y su amiga Lily rivalizan en un baile del colegio por el mismo chico.

En las series, el amor es un tema adicional de los muchos que se desarrollan a lo largo de las temporadas, a veces se prioriza en un capítulo y en otros se olvida, o minimiza su desarrollo, a favor de otras tramas. Las protagonistas se sienten atraídas por diferentes chicos de su misma edad. A veces hay una ligera diferencia de edad, ellos pueden ser un poco más mayores que ellas, siendo alertadas por sus padres. En

la película para televisión de la serie de *Los magos de Waverly Place*, el personaje de Selena Gomez se siente atraída por un trabajador del hotel al que va de vacaciones con su familia, y cuando la invita a una fiesta su madre se lo prohíbe porque él es más mayor.⁶ En las series, tras diversas tentativas con diferentes muchachos, las protagonistas se enamoran, se llevan desilusiones amorosas, pero terminan emparejándose con un joven con el que ha surgido un vínculo más especial. Salvo alguna excepción muy puntual, la protagonista en el primer episodio está soltera; mientras que en el último tiene una relación formal. Más allá de un beso, los vínculos carnales más explícitos no existen en las ficciones de Disney Channel.



Alex Russo (Selena Gomez), con sus dos pretendientes en una escena de la serie

En las películas a diferencia de las series, el encuentro de los protagonistas de su media naranja es inmediato, exponiéndose desde el comienzo. No tantean otras posibilidades amorosas, y tampoco se citan con otras personas. El personaje antagonista, que suele ser una chica, suele estar en medio de esa relación, dificultando que los protagonistas expresen sus sentimientos. Los personajes, sobre todo en relación con los aspectos amorosos, responden a un maniqueísmo muy marcado. Más allá de la pareja, que lleva el hilo principal argumental, otros personajes del reparto también se enamoran, como vemos en las sagas de *High School Musical* y *Camp Rock*. En la primera, los amigos afroamericanos de los protagonistas terminan siendo novios; en la segunda, específicamente en la secuela, el personaje de Nick Jonas, uno

⁶ Aunque se ha señalado que en las series y películas el amor es tratado con ligeras diferencias, se pone como ejemplo el modus operandi de una serie, a través de una película que se ha hecho a raíz de la serie.

de los Jonas Brothers, conoce a una chica que es la hija del dueño del campamento rival, utilizándose como hemos visto hasta la saciedad el esquema de amor imposible y contra todo pronóstico de *Romeo y Julieta*.



Las parejas principales en *High School Musical* y *Camp Rock* respectivamente

- **La amistad**

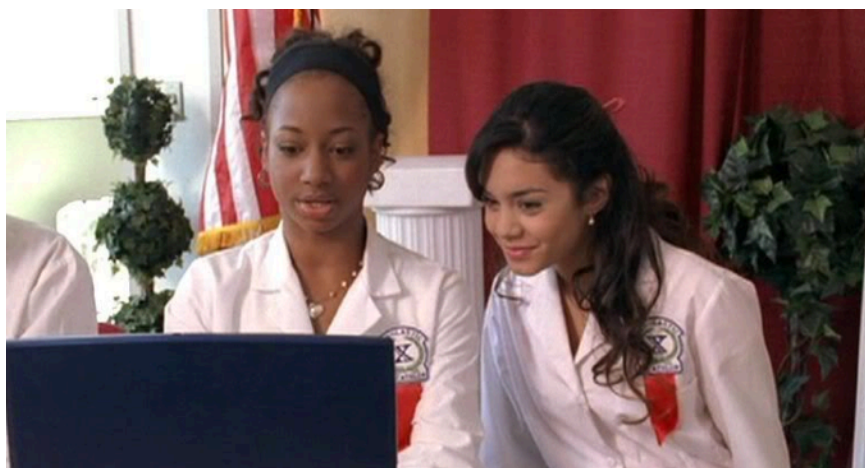
La saga de *The Cheetah Girls*, es una excepción notable en el tratamiento del componente amoroso, ya que se aparca en gran medida a favor de la amistad del cuarteto protagonista. Precisamente, la amistad es otro de los temas estrella en las ficciones del canal de Disney. El personaje principal, que suele poseer unas circunstancias o habilidades especiales, suele estar respaldado por sus amigos. Su trasfondo narrativo ayuda también a ensalzar la figura del protagonista, respecto a sus amigos que suelen ser meros acompañantes que le prestan apoyo. En *Hannah Montana*, Miley tiene una doble vida, mientras que su amiga Lily tiene una vida normal y poca historia de su vida se cuenta, más allá de las aficiones que tiene; en *Los magos de Waverly Place*, Alex hace uso de su magia con multitud de historias, mientras que su amiga Harper, más allá de tener una particular forma de vestir poco aporta como personaje. Lily y Harper, encarnan la sacra amistad adolescente, en la que se percibe la evolución de cualquier adolescente y la lealtad hasta el final que se tienen.

En general, más allá de las mejores amigas de las protagonistas, suele existir una tercera persona que puede ser un chico, completándose el grupo de amistades íntimas que además suelen asistir siempre a la misma clase en el instituto. Ese es el esquema básico, en el que se introducen tramas de aceptación de personas que son diferentes, para así percibe la madurez vital que poco a poco van adquiriendo. No es

raro que entre los amigos se presenten discusiones que pongan en jaque los vínculos, que finalmente se terminan arreglando a través de la sinceridad y la autocrítica.

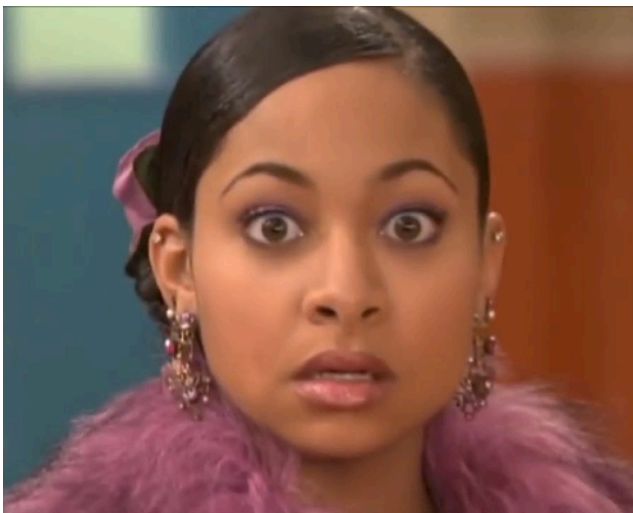


En las películas, el trío de amigos y amigas se suele sustituir por una mejor amiga únicamente, estando unidas sobre todo por alguna afición o actividad que hacen juntas. En el caso de *High School Musical*, Gabriella y su mejor amiga están unidas por pertenecer al club de ciencia -aunque también están juntas en clase-; en el caso de las películas de *The Cheetah Girls*, las une el pertenecer al mismo grupo femenino musical -también están en la misma clase-; o en *Camp Rock*, las amigas del personaje de Demi Lovato comparten su afición a la música.



- **La magia y la fama**

A través de dones particulares, que pueden ser psíquicos o mágicos, se expone la historia de las protagonistas, sobre todo en las series, aunque en también está presente en algunas películas puntuales. Consideramos también como tal a quienes tienen un talento muy concreto, ya sea la música o la interpretación. En *Raven* y *Los magos de Waverly Place*, las protagonistas tienen una serie de habilidades sobrenaturales. Raven puede ver el futuro ya que tiene visiones; mientras que Alex tiene poderes mágicos que le permiten vivir un sinfín de aventuras. Estos factores poco comunes, hacen que las protagonistas tengan la posibilidad de aprovecharse de estas circunstancias para el desarrollo de su vida. Raven puede saber las respuestas de un examen o evitar que sus padres descubran ha hecho alguna trastada; Alex puede hacerse un doble para que vaya a una clase, mientras ella se va de compras, etc. Sea como sea, en las series se castiga la utilización poco ética de los poderes, priorizando la responsabilidad. En *Raven*, los pronósticos de las visiones no terminan de manera satisfactoria; y en *Los magos de Waverly Place*, los padres siempre descubren lo que Alex ha hecho para facilitar su vida, reprendiéndola y castigándola.



Raven tiene una visión, y Alex está con su varita mágica

Situación similar ocurre con los personajes que son famosos por tener un talento especial, ya que sus tomas de decisiones se ven facilitadas por sus circunstancias aventajas, debiendo actuar éticamente para no manchar su recorrido

vital. En el episodio 14 de la tercera temporada de *Hannah Montana*, que se emitió el 3 de mayo de 2009, Miley planifica ir a un baile con un chico nerd, pero el cantante David Archuleta contacta con ella, para que en el mismo día del evento graben una canción juntos. Al comienzo, ella accede, pero finalmente hace lo correcto, olvidando su personalidad de Hannah Montana y yendo al baile con el chico nerd. Al comienzo evitar darle la información a su padre, aunque termina tomando la decisión correcta para no hacer daño a terceras personas.

- **Mundos fantásticos e inaccesibles**

En las series, más que en las películas, identificamos una serie de ambientes imaginarios o inaccesibles, que aluden al mundo de la fantasía, la magia, o la fama. En *Raven* se percibe un mundo en el que ver el futuro es posible, jugando con esa posibilidad inverosímil; lo mismo ocurre con *Los magos de Waverly Place*, que tiene un universo paralelo mágico que reúne a las criaturas fantásticas por excelencia, como vampiros, hombres lobo, ángeles, zombies, etc.



En las series de Miley Cyrus y Demi Lovato, *Hannah Montana* y *Sunny entre estrellas*, no se presenta un ambiente fantástico, pero sí uno inaccesible, el de la fama, que se introduce en el imaginario del espectador porque es un universo al que no puede acceder, ya que no es cotidiano. También queda reflejado la presión que supone ser un personaje público, aunque de manera edulcorada y con poca profundidad. Aunque en el caso de *Hannah Montana*, esta presión va aumentando en el transcurso de la serie terminando con la “salida del armario” de Hannah, cuando revela su

verdadera identidad. En el episodio 5 de la primera temporada de *Sunny entre estrellas*, el emitido el 1 de marzo de 2009, Sunny suspende un examen de matemáticas. Entonces su productor y su madre le prohíben continuar con el programa que protagoniza hasta que apruebe, y aunque está tentada a copiarse en el próximo examen, confiesa, haciendo lo correcto y no actuando en el sketch que tanto había preparado. En la serie del grupo musical de Los Jonas Brothers, también se repite el mundo de la fama, y las ventajas que tiene el ser un personaje reconocido, con sus consecuencias negativas.

En las películas de *The Cheetah Girls*, se vuelve a plasmar algunas cuestiones negativas del mundo de la fama y el espectáculo. Las protagonistas se ven tentadas en varias ocasiones por actitudes egocéntricas y egoístas, que finalmente se redimen a favor de hacer el bien y ser consecuentes con sus actos.



- **La familia**

La familia, está presente en las series y películas, sobre todo en las primeras. En la gran mayoría de casos se coloca una familia tradicional, formada por padre, madre y hermanos. En *Hannah Montana*, se muestra una situación alternativa porque la progenitora ha muerto; otra excepción viene de las series de los personajes de Zack y Cody, ya que los padres de los gemelos están divorciados y no tienen unas figuras sólidas. Cuando las familias no se presentan de manera tradicional, se plasman en los

personajes serias carencias. En la primera película de la saga de *The Cheetah Girls*, una de las protagonistas, Dorinda Thomas (interpretada por Sabrina Bryan) está con una familia de adopción, y lo oculta porque se avergüenza de esas circunstancias, aunque finalmente se destapa la verdad y sus amigas la apoyan hasta el final. En *Hannah Montana*, hay ciertas cuestiones, ligadas con el desarrollo de la mujer, que Miley no puede descifrar correctamente por la falta de una madre. Esos temas, tienen que ver con las primeras relaciones con los chicos.

Es destacable además, la importancia de la autoridad de los padres, sobre todo en las series. Cuando el adolescente se deja llevar por sus impulsos, de manera inmadura, la mayor consecuencia no son de los hechos, sino el enfado de los padres y su posterior reprimenda y castigo. La autoridad de los padres queda latente en las series, como figuras de autoridad inquebrantables.

En las películas, los padres les suelen dar más independencia a sus hijos adolescentes. No les dan libre albedrío, pero si es cierto que su normas quedan más difusas. En *High School Musical*, el padre de Troy Bolton no quiere que su hijo haga un musical, pero finalmente lo termina apoyando; en *Camp Rock*, cuando la madre se entera de que su hija le ha dicho a todo el mundo que no es quien dice ser, no le reprende, sabe que no ha actuado bien pero la apoya sin más; y en *The Cheetah Girls*, cuando la madre ficticia del personaje de Raven-Symoné desconfía de las intenciones un productor musical, se fía del criterio de su hija para manejar la situación.



El padre de Troy Bolton -que además es su entrenador- en *High School Musical*, mira como su hijo canta y lo termina aceptando

- **La pubertad**

El proceso de maduración de un adolescente está presente en las diferentes temporadas, y también en las películas y secuelas de las sagas más importantes. Casi siempre, las protagonistas que son chicas van moldeando su manera de ser, ganan confianza en sí mismas y descubren sus aspiraciones en la vida. Como resultado, suelen cumplir sus sueños y objetivos con altas expectativas. Aún así, hay una gran cantidad de temas y de circunstancias que son ignoradas. Respecto a la transformación de las protagonistas en la adolescencia, Guarinos (2011) reconoce tres pérdidas (del cuerpo, rol de niño y la figura de los padres):

El concepto de su mundo se transforma y la imagen que de él le ofrece Disney, también. Mientras a la infancia Disney le ofrece una representación de mujer dulce, elegante, de princesa clásica, donde la belleza interior sustituye a la exterior cuando no la hay, el paso a la preadolescencia, se da hacia ambientes lujosos, ya no regios, y hacia la belleza interior, como bondad, al calor de la belleza ética de la superación de uno mismo y la mitad en limpia competitividad, al menos a simple vista. Se pasa de las brujas a las malas y de los príncipes de sangre azul a los galanes. Al mismo tiempo, indisolublemente se tenderán puentes entre valores y belleza, prolongando los estereotipos de relación entre valor y estética. (41)



Miley llega a Stanford

Esta transición también está presente en el físico de las jóvenes protagonistas, que en los episodios pilotos suelen tener una media de 13 años y en el final tienen 17. Las series más exitosas y longevas responden a este esquema, como observamos en *Hannah Montana*, *Raven* o *Los magos de Waverly Place*, terminando la trama de la serie con el fin del instituto y el posterior ingreso a la universidad, como cierre del

proceso vital de la adolescencia. Las tramas en la universidad no se recogen, salvo una excepción en el último episodio de *Hannah Montana*, en el que tiene que decidir si va a Stanford con su amiga Lily, o marchar a Europa a rodar una película. Finalmente, le da una sorpresa a su mejor amiga y se instalan juntas en un cuarto de la residencia.

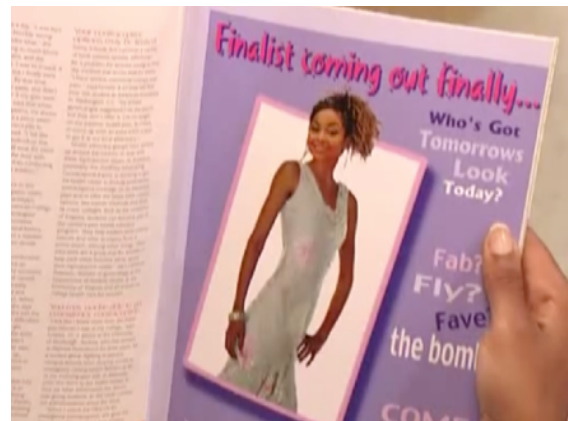
5.2 Omisión de temas realistas

En las series y películas del canal, existen una cuestiones son tabú. No son nombrados, ni siquiera insinuados. La manera de tratar la vida de los adolescentes está idealizada e incluso infantilizada, el olvidándose de temas que son fundamentales en el crecimiento personal de los jóvenes, como el sexo o las drogas. Este hecho también se puede entender como una actitud puritana por parte de los personajes femeninos, que se alejan de estos ambientes como si fueran negativos.

Otros temas más concretos tampoco están tratados, como la homosexualidad, los embarazos adolescentes, los problemas alimenticios, las violencia o el alcohol. Existen unas excepciones sobresalientes, en las que se tratan estos temas de manera puntual, casi siempre antes del 2008. En el episodio 16 de la segunda temporada de *Lizzie McGuire*, emitido el 30 de agosto de 2002, la mejor amiga de Lizzie, Miranda, no está contenta con su cuerpo y deja de comer para adelgazar. Sus amigos están preocupados, y se alarman cuando Miranda se marea y se cae. Finalmente, Miranda se da cuenta de que dejar de comer es perjudicial para su salud, y deja de obsesionarse con su físico. Efectivamente, en la serie se ha expuesto en un episodio los problemas alimenticios de la sociedad y la anorexia, y aunque ha sido de manera puntual responde a una problemática importante.



En el episodio 8 de la segunda temporada de *Raven*, emitido el 9 de abril de 2004, la protagonista posa en unas fotografías con un vestido que ella ha diseñado, pero se lleva una sorpresa cuando ve que la revista ha modificado las instantáneas y la ha puesto más delgada. Finalmente, se revela contra el canon establecido del físico de las modelos y se lanza a la pasarela de un desfile reivindicando su cuerpo. Este episodio es una crítica a la industria de la moda, que propone un cuerpo estándar delgado y en muchas ocasiones poco saludable; en otro episodio de la misma serie, el capítulo final emitido el 10 de noviembre de 2007, Raven encuentra cigarrillos en el bolsillo de su hermano Cory, pero realmente eran de su novia. Se expone el consumo de este mal hábito en los adolescentes.



Raven descubre que han modificado su cuerpo en la fotografía con el vestido que ha diseñado



El episodio concluye con ella desfilando su propio diseño, aunque los de seguridad la echan

5.3 La competencia. Otro punto de vista

En la época en la que las series de Disney Channel estaban superando las mayores expectativas de éxito, Nickelodeon -su principal competidor- también despuntó en algunas de sus producciones originales, destacando las series *Zoey 101*, *iCarly* o *Victorious*. En general, las historias eran muy similares, a diferencia de que en el canal de Viacom, había cabida para asuntos que Disney Channel se empeñaba en esconder. Aún no existiendo referencias explícitas a las drogas o el sexo, sí que se insinuaban.

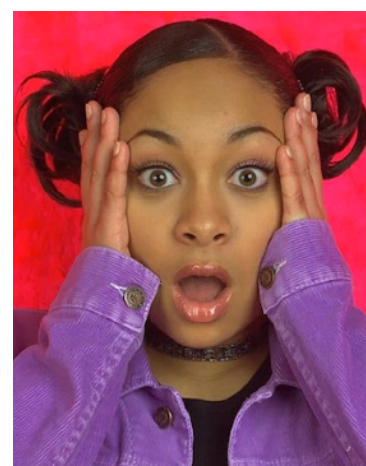
El personaje de Ariana Grande en *Victorious*, tenía una adicción a unas golosinas. Y esa dependencia está tratada como una auténtica enfermedad, aunque en tono de comedia; por otro lado, en el episodio 12 de la tercera temporada de la misma serie, emitido el 12 de mayo de 2012, la protagonista interpretada por Victoria Justice está junto a un amigo del que se siente atraída en el sillón de su casa y se comienzan a acercar. En ese momento llega su madre, se separan rápidamente y se marchan. No ha ocurrido nada explícito, pero se insinúa algo que podía haber ocurrido. En ese mismo episodio, el personaje de Ariana Grande come la golosina a la que es adicta a escondidas en un callejón.



6. TIPOS DE PERSONAJES

6.1 Las protagonistas

En las series y películas del canal Disney, el protagonismo es fundamentalmente femenino. En las series suele predominar el protagonismo individual -eso no quita para que hayan historias secundarias con el resto del reparto-, mientras que en las películas se presenta un protagonismo más coral -en *High School Musical* la pareja formada por Troy y Gabriella, junto a sus amigos; en *Camp Rock* con Demi Lovato junto a los Jonas Brothers; y en *The Cheetah Girls*, las cuatro chicas que hacen la banda-.



Las protagonistas, suelen ser adolescentes, que tienen entre 13 y 17 años. Físicamente suelen ser bonitas, priorizando su rostro más que el cuerpo. Además, son delgadas. Hay una excepción notable, que viene de la mano de Raven-Symone, ya que su cuerpo es más grueso respecto al de sus compañeras. El mestizaje de la sociedad norteamericana está presente en las series y películas, pudiéndonos encontrar chicas caucásicas, afroamericanas o latinas, como protagonistas y como miembros del reparto. El mestizaje no se presenta con como ejemplo de integración, sino para cumplir con las diferentes audiencias como elemento identitario (Guarinos, 2011:42). Hilary Duff en *Lizzie McGuire*, representa una tipología con su pelo rubio y tez clara; Raven-Symone encarna a la estrella afroamericana por excelencia del canal, y durante unos años se erigió como la única protagonista negra; las latinas también están presentes, destacando la ascendencia de la madre en la ficción del personaje de Selena Gomez -en la vida real su padre es mexicano- o Miranda, la mejor amiga de

Lizzie ; también están presente las asiáticas, aunque no son tan comunes, destacando a Brenda Song, actriz de reparto de las series de Zack y Cody.



En cada una de las ficciones, a las chicas les mueve un espíritu que las hace extraordinarias y diferentes respecto al mundo que las rodea. Es raro encontrar a una chica que sea una más, por eso se dedican al mundo del espectáculo o tienen poderes mágicos. Las que tienen una vida más común también hacen uso de un alter ego, ya que son inseguras o están buscando su propia identidad. En este caso más concreto, la creación del otro yo, de un *alter ego*, más bien responde a los cambios que se producen en la vida de una adolescente sirviendo de coraza, que poco a poco va desapareciendo. Ese escudo en otras historias guarda mentiras, que finalmente se destapan, como en el caso de *Camp Rock*, que se explicará más adelante.

Lizzie es una adolescente que representa a cualquier chica cotidiana de esa edad, que busca encontrar quien es ella misma. Su alter ego se materializa en la inclusión de un personaje animado, la Lizzie animada. A diferencia de la de carne y hueso, el dibujo sin pudor pronuncia lo que Lizzie no es capaz de decir públicamente ante otras personas, o lo que está en su interior sin la presión social. En el episodio 5 de la primera temporada, emitido el 9 de febrero de 2001, Lizzie indaga en las habilidades que tiene y su amiga Miranda le enseña un collar hecho con latas de refresco. Ella le dice que es bonito, pero aparece en otro plano la Lizzie animada y pronuncia “Veis lo que os digo, yo lo único que sé hacer con laca es reciclarla”.

Mitchie Torres, en la primera parte de la saga *Camp Rock*, hace creer a todo el mundo que su madre es una mujer influyente que trabaja en China, cuando realmente es la cocinera del campamento. Decidió mentir porque se sentía inferior respecto a sus compañeros, aunque finalmente se destapa la verdad y se reconcilia con todo el mundo. Aún así, durante un periodo de la película actuó como si fuera otra persona a través de las historias que contaba y su actitud.

Sharpay Evans, es quizás el personaje antagonista más curioso de la saga de películas *High School Musical*, ya que, aunque es “la mala” conecta con los espectadores. En cada comienzo de los largometrajes, tiene un plan para protagonizar las actuaciones finales que se van a hacer en su entorno y conseguir el amor del capitán del equipo de baloncesto, interpretado por Zac Efron, pero siempre fracasa. Aún así, al terminar la película parece se redime de lo que ha hecho mal, se reconcilia con el reparto y actúa en el número musical final. Guarinos (2011), aporta una valoración del personaje de Sharpay a través de su físico y lo compara con el de las protagonistas:

Esta malvada (...) es la que más se esfuerza por parecer una princesa Disney: rubia, delgada, cargada de complementos, abusando del color rosa y brillando rutilantemente gracias a lentejuelas y brillantes, pero a esta edad esta apariencia ya resulta ridícula y no deseable. Las buenas son más sencillas, modernas, urbanitas, cómodas y con intenciones de apariencias físicas agradables sólo para ocasiones especiales (bailes de fin de curso), eso sí desposeídas de rasgos que las identifiquen con tribus urbanas que puedan descomponer el clima Disney (piercings, tatuajes, maquillajes...) y su ideología conservadora. (42)



En ambas series de Zack y Cody, no existe un alter ego de otra persona como tal, sino se hace uso del esquema de ficciones de gemelos, tan utilizado en el cine y la televisión. Sus personalidades son totalmente contrarias, presentándose en una apariencia similar dos caracteres y personalidades diferentes.



En el caso de las chicas que tienen poderes mágicos o que son famosas -ya sea porque cantan o son actrices-, la creación del *alter ego* surge como respuesta para salvaguardar su privacidad y vivir plenamente. Así, adquieren un rol en la intimidad y otro en la sociedad, aunque a veces conjugarlos es una tarea complicada, trayendo como resultado consecuencias catastróficas.



El caso relevante es el de Miley-Hannah. Cuando se pone la peluca deja atrás a su "yo real" en la serie, para cambiar su manera de vestir y su personalidad. Así puede vivir su sueño y gran motivación: la música. Destaca el discurso que da en la última temporada de la serie, cuando se quita la peluca en el que dice que escribió una canción acerca de una chica de 11 años que quería ser una estrella del rock, pero que quería tener también una vida normal, por eso pretendió ser otra persona. Fue genial

por un tiempo, pero ha crecido y no pretender ser alguien que no es. En esa misma temporada, también se evidencia la complejidad a la hora de decidir acerca del futuro. Debe tomar una decisión, si ir a la universidad como una chica normal o hacer una película en Europa. Finalmente, hace lo que se supone que es lo correcto y comienza la universidad, dando por finalizada la serie.

Otro caso revelador viene por parte de los personajes de las series protagonizadas por Raven-Symoné y Selena Gomez, ya que la primera tiene visiones del futuro y la segunda tiene poderes mágicos. En ambos casos, no pueden revelar al mundo sus habilidades ya que las podrían tratar diferentes y sentirse marginadas. Los únicos que saben su secreto además de su familia, son sus mejores amigos.

Sea como sea, las protagonistas siempre toman la decisión correcta y si no lo hacen se castigan, reconociendo lo que han hecho mal. Guarinos (2011:43) afirma que son personajes “que practican una competitividad con un alto sentido de la culpa y el arrepentimiento. Son triunfadoras. (...) Todas demuestran unas psicologías adultas de gran madurez con momentos de ingenuidad, grito de la poca experiencia. Son muy independientes y arriesgadas”.

En las sagas de películas, las relaciones de amor de las protagonistas se suele mantener, a diferencia de las series, que muestran diferentes intereses amorosos, siempre con un chico, que culmina con una relación estable que se percibe como duradera en el tiempo. En *Camp Rock*, el vínculo amoroso que se inicia entre Mitchie y Shane se mantiene durante toda la saga, con sus más y sus menos; en la serie *Los magos de Waverly Place*, Alex tiene un idilio con Dean y Mason, terminando con el segundo. Llama la atención como los intereses amorosos de las series no están siquiera en el reparto principal, y sí en el recurrente, apareciendo con cierta frecuencia.

6.2 Familia

A rasgos generales, las protagonistas viven con su familia, formada por un padre y una madre, habitualmente tienen hermanos. Los padres suelen apoyarlos en su día a día, aunque ponen férreos límites que en ocasiones el adolescente

protagonista traspasa, pero acaba pagando. En el episodio piloto de *Los magos de Waverly Place*, emitido 12 de octubre de 2007, Alex quiere ir a comprar a una tienda en una oferta que hay por 10 minutos, y como no le dan permiso, gracias a la magia hace un clon de ella. Finalmente, la descubren y la castigan. En las series los padres pocas veces reculan, mientras que en las películas suelen poner presión de más a sus hijos que finalmente desquitan a favor de la felicidad. En la primera película de *High School Musical*, el padre del protagonista que además es el capitán del equipo de baloncesto donde juega su hijo, no ve con buenos ojos que éste cante en el musical que está preparando. Este suceso culmina en la tercera película, cuando entra en una universidad que le permite jugar al baloncesto y seguir con el teatro musical.



El padre de Alex planifica su castigo en *Los magos de Waverly Place*

Los hermanos de los protagonistas, pueden ser mayores o menores, pero se les muestra menos atractivos al espectador ensalzando la figura de la protagonista, ya que parecen ser tontos -como el hermano de Miley en *Hannah Montana*-, sabiondos -el hermano de Alex en *Los magos de Waverly Place*- o malvados -el hermano de Lizzie siempre está conspirando contra ella-. Lo más común es que sean varones.



6.3 Amigos y recurrentes

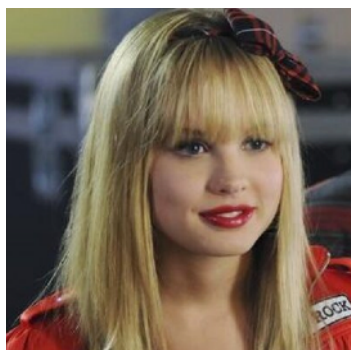
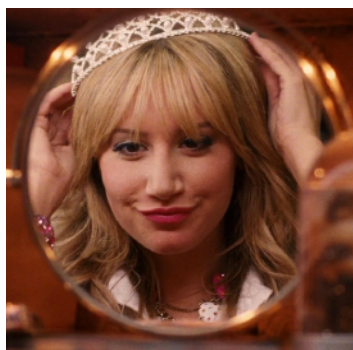
La protagonista siempre tiene unos mejores amigos, en el que al menos hay una chica. A veces hay chicos. El grupo siempre se conforma entre dos o tres personas, que en más de una ocasión es interracial como vemos en *Raven*, ya que su mejor amiga es blanca. No es común que del trío protagonista salga una pareja, aunque a veces ocurre como vemos en *Lizzie McGuire*, cuando Lizzie y Gordo terminan besándose; o en *Hannah Montana*, cuando la amiga de Miley, Lily, termina con su mejor amigo Oliver.



Los intereses amorosos de las protagonistas -siempre heterosexuales-, suelen ser recurrentes en las series y películas. En algunas ocasiones son personajes principales, como Chad Dylan Cooper, que se siente atraído por el personaje de Demi Lovato en *Sunny entre estrellas*; o en las películas de *High School Musical*, el que las parejas que surgen se han tomado del reparto principal.

6.4 Antagonistas

En la gran mayoría de casos, hay dos clases de antagonistas: los recurrentes y los puntuales. Casi siempre suele ser una chica con gran influencia en la vida social del instituto -sobre todo animadora del equipo deportivo-, que machaca al personaje femenino protagonista porque la ve como una rival, ya que tiene una personalidad definida y atractiva. Su gusto por la moda, que se exagera en sus atuendos es un rasgo común entre todas las antagonistas. En las películas de *High School Musical* y *Camp Rock*, los personajes femeninos antagonistas son Sharpay Evans y Tess Tyler, chicas rubias que presionan a la protagonista femenina. Ambas exageran el brillo en sus atuendos, que corroboran su antagonismo, mostrándolas como egocéntricas y malvadas. Aún así, su condición de antagonista se aligera al final de las películas, cuando redimen los hechos que han hecho mal. En el caso de *Lizzie McGuire*, la rival de Lizzie era Kate Sanders, la chica más popular del instituto que además fue amiga de Lizzie y Miranda cuando eran más pequeñas. En *Hannah Montana*, la rival de Miley eran Amber y Ashley, dos chicas afroamericanas y asiáticas respectivamente, que también eran las más populares.



Sharpay Evans de *High School Musical*; Tess Tyler de *Camp Rock*; y Amber y Ashley de *Hannah Montana*

En *Los magos de Waverly Place*, la antagonista en el piloto eran unas chicas populares que se enfrentan a Alex para conseguir una prenda de ropa en unas rebajas. Aún así, esta confrontación no fue habitual en la serie, ya que introducían diferentes personajes del imaginario fantástico que hacían de antagonistas principales (zombies, magos malvados, hombres lobo...). El uso de antagonistas diferentes en cada episodio o película, fue también una opción muy utilizada, vista en *Raven* o en las películas de *The Cheetah Girls*.

7. LA MÚSICA CONCEBIDA POR EL GIGANTE CORPORATIVO DISNEY

El éxito de las ficciones del canal Disney, propició la explotación de otro producto de la compañía que se adapta con facilidad al medio televisivo, la música. La estrategia de fusión no responde a una idea original del canal de Disney, ya que como dicen Padilla y Requeijo (2011), la música siempre se ha utilizado para acompañar una escena. Además, citan un suceso muy concreto que supuso el punto de partida de un plan de marketing, cuando el personaje Carlton Banks, de *El Príncipe de Bel Air* (1990-1996), interpreta junto a Tom Jones su icónico *It's not unusual*. Los cameos de cantantes y sus actuaciones musicales en las series se popularizaron rápidamente en la televisión norteamericana. La incorporación de los artistas en las series tiene como trasfondo la promoción de su música. Esta táctica también se ha adaptado en España, destacando la aparición de Shakira en *7 vidas*; o la de Britney Spears en *Médico de familia*.

Disney, como la gran corporación que es, está compuesta de un conglomerado de empresas de diferentes tipos. Para potenciar las ganancias de los productos que lanza, en algunas ocasiones los mezcla. Por esa razón, no es raro que utilice la música de sus casas discográficas en los canales de televisión como escaparate publicitario para que llegue a un público más amplio. Esta intervención, más allá de una intención de explotación del producto, se puede entender como una respuesta a los cambios en el consumo de la música y la crisis vivida en los últimos años, ya que como Abeillé (2013) dice, “toda una brecha generacional (la década del 2000 al 2010 básicamente) (ha desarrollado el hábito) de la descarga ilegal, provocando el colapso abrupto de la industria discográfica. (Abeillé, 2013: 193). Hollywood Records, es un sello discográfico que pertenece a la compañía Disney, y fue la que se encargó de lanzar y explotar las carreras musicales de las estrellas de Disney Channel.

La estrategia de publicidad, que estaba muy definida, consistía en incluir la música de estos jóvenes talentos en sus series y películas, ya sea en las canciones del opening o en algunos números musicales que se hacían en las ficciones. Al respecto, Padilla y Requeijo (2011), que citan además a otros autores, explican cuál es la reacción del público con la incorporación de la música en las ficciones:

Las series vuelven a ser el formato favorito del público. Su conectividad con los espectadores hace que los productos se vendan en la vida real, porque hay una actitud positiva hacia la serie (Bermejo, 2009: 35). El grado de aceptación de los productos televisivos determina muchas actuaciones de los espectadores (Ibáñez, 2002: 1). (...) Las series de hoy también son vehículos publicitarios de la música, a pesar de la crisis de ventas que vive dicha industria. (71)

También se realizaban canciones y vídeos musicales de promoción de otras películas aunque las estrellas no las protagonizaran, o versiones de temas clásicos de las películas, que se emitían en Disney Channel. Los temas y los álbumes de las películas y series se ponían a la venta. Cuando se había testado el funcionamiento de esta música, se lanzaba una carrera en solitario del artista o en algunos casos en conjunto -como The Cheetah Girls o Los Jonas Brothers, aunque estos últimos habían debutado antes de su fichaje en el canal Disney, respaldados posteriormente por el gigante corporativo-.

A través del canal se estrenaban los vídeos musicales, se invitaba a las estrellas a otros programas de los canales de televisión propiedad de Disney, se realizaban conciertos que en algunas ocasiones se emitían en la televisión o en el cine. Destacan algunos eventos especiales, como los Disney Channel Games que emulan Los Juegos Olímpicos, en el que se interpretaban en directos los grandes hits de las estrellas.



Demi Lovato y los Jonas Brothers interpretando el tema principal de su película, *This is me*

El uso de otras vías más allá de la televisión, fue fundamental para sacar la mayor rentabilidad posible a la música de Disney, destacando los medios digitales, a

través de la disponibilidad de la discografía en medios como iTunes o la plataforma de vídeos youtube. Lo más recurrente es que un canal se dedique a un artista, pero la técnica utilizada en un principio por Hollywood Records consistía en la apertura de un canal oficial general de la discográfica, y dentro se mezclaban a todos los artistas. El vídeo más antiguo, data de 2006 y es de Vanessa Hudgens, la protagonista femenina de la saga *High School Musical*. Si realizamos un repaso por los artistas que están en el canal, identificamos a las principales estrellas del canal de los años 2000: Hilary Duff, Jonas Brothers, Miley Cyrus, Selena Gomez o Demi Lovato, obteniendo millones de visitas. Posteriormente, la discográfica afinó su actividad en la plataforma de vídeos y creó un canal oficial para cada artista. La que tiene más visitas es Miley Cyrus, la protagonista de *Hannah Montana* destacando su vídeo musical *Party in the U.S.A.* con 624 millones de visitas.⁷ El género más recurrente por parte de las estrellas Disney es el pop, aunque también se identifican influencias del rock y el country.

7.1 Números musicales en las series y películas

Aunque las películas y las series incluyen números musicales, no lo hacen siempre de la misma manera. A rasgos generales, en las películas prolongan el desarrollo de la historia, es decir se ponen a cantar y bailar en cualquier momento, mientras que, en las series, se conciben como actuaciones para un público, un ensayo o la composición de una canción. Se percibe por parte de los realizadores, teniendo en cuenta quizás la recepción del público, que en las cintas las actuaciones se perciben con naturalidad, mientras que en las series hay que introducirlas de otra manera para que no parezcan artificiales, y el espectador se las tome en serio. En las series, salvo las excepciones de *Hannah Montana* y *Jonas*, más allá de las canciones del *opening* interpretadas por las estrellas del canal, los números musicales son esporádicas y no recurrentes.

• Número musical que prolonga la narración

Se presentan únicamente en las películas originales del canal. Sin estos pasajes sería muy complicado seguir el desarrollo de la historia. De pronto, comienza a sonar el tema de fondo y los protagonistas bailan e interpretan efusivamente una canción.

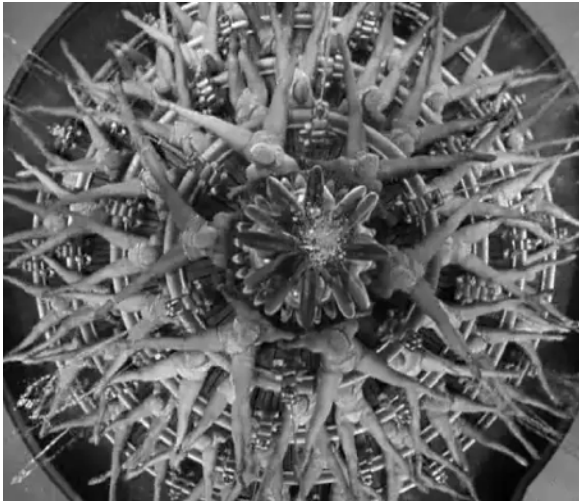
⁷ Visitas contadas a día 23 de junio de 2018. Consultado de: <https://www.youtube.com/watch?v=M11SvDtPBhA>

Aún así, en las historias los protagonistas tienen como afición la música preparando un acto de fin de curso, el deseo de tener una carrera discográfica o la estancia en un campamento de verano de rock. Las referencias al cine musical de los años 30 y su desarrollo son evidentes, al musical integrado, cuando la trama se amplía con las canciones; y al híbrido, que mezcla el integrado y el de entre bastidores, cuando las actuaciones se hacen dentro de un contexto de un espectáculo en un escenario.



Fotograma de *HSM3*, cuando están planeando el baile de fin de curso, y surge un número musical como si estuvieran Broadway.

En la segunda película de *High School Musical*, destaca de entre todos los números musicales, el realizado por Ashley Tisdale en su papel de Sharpay Evans. Interpreta la canción *Fabulous (Fabuloso)*, en la que deja clara cuál es su filosofía de vida. Ambientada en la piscina de su club de campo, y acompañada del color rosa - incluso hay un piano rosa en el agua-, hace uno de los números más icónicos de la saga. Cabe mencionar, que en esta ocasión se percibe un homenaje a los planos cenitales y juegos ópticos de Busby Berkeley, que además están presentes en otras películas del director Kenny Ortega.



En una serie Disney Channel, lo común no es que los protagonistas se pongan a cantar sin más, y cuando así se hace se parodia este sistema. En *Sunny entre estrellas*, en el episodio 5 de la segunda temporada, emitido en Estados Unidos el 18 de abril de 2010, los protagonistas interpretan una canción llamada *High School Miserable*, que es una parodia de la película *High School Musical*, con una letra, coreografías y actuaciones simplonas, que ridiculizan la manera de concebir el musical.



En *Camp Rock 2: The Final Jam*, cuando Mitchie, interpretada por Demi Lovato, llega nuevamente al campamento, interpreta junto a sus compañeros una canción que ha compuesto, *Brand new Day (Un día nuevo)*, y a partir de ahí se inaugura la película y el inicio del verano, mostrando sus sentimientos y expectativas. El número musical utiliza unas coreografías muy complejas, y una gran fragmentación de espacios, terminando en un escenario al aire libre con los aplausos de todos los que están en el

campamento. Hay otro número musical en la película, llamado *Can't back down* (*No podemos retroceder*), en el que se explica como ella y el resto de los compañeros se sienten, ya que han abierto un campamento musical similar, Camp Star, y supone una gran competencia para Camp Rock. Este número destaca también por los saltos de eje en los planos y movimientos de cámara, que da un gran dinamismo a la escena. Destaca además la manipulación de la voz femenina a través de medios digitales que le dan un aire urbano, confirmado por la presencia de un *dj*.

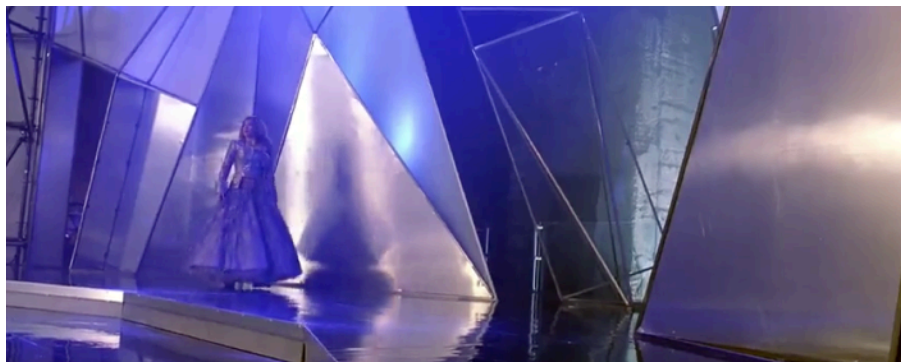


Fotogramas de los números “Brand new day” y “Can’t back down” respectivamente de *Camp Rock 2*

- **Números musicales justificados a través de una actuación, ensayos o procesos de composición**

Es uno de los sistemas más recurrentes, tanto en las películas como en las series del canal, para introducir la música. En la versión cinematográfica de *Lizzie McGuire*, que posteriormente se emitió en televisión, destaca la actuación de Lizzie en el Coliseo de Roma. Allí va a actuar junto Paolo, un romano que la enamora y engaña para que se hiciese pasar por otra chica, que es parecida a Lizzie pero es morena.

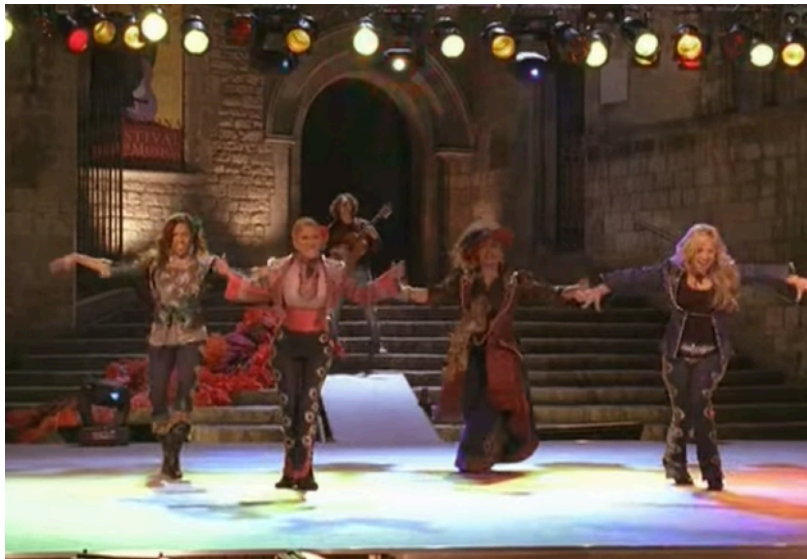
Finalmente, se destapa la verdad, que Paolo hace *playback* porque no sabe cantar, y Lizzie interpreta *Hey now!*, en un escenario de dimensiones colosales para la ciudad eterna.



En la segunda película de *The Cheetah Girls*, cuando finaliza la película cantan en un festival ficticio -que además ganan- en Barcelona el tema *Amigas Cheetah's*. En esa actuación están al aire libre al lado de un edificio gótico, y reivindican la amistad. Destaca el timbre musical de la guitarra española, además del vestuario recargado que rememora la estética estereotipada española -una de las chicas viste como si fuera un torero-. La cinta muestra Barcelona a través de los estereotipos de España que son tan frecuentes en el cine extranjero -el flamenco, la legendaria diversión de los españoles, etc.-, además de visibilizar los lugares más turísticos. Al respecto de los lugares turísticos y las opciones culturales de la película, Francescutti (2015) dice:

El recorrido de las “chicas guepardo” comienza en la explanada del Museo Nacional de Arte de Cataluña. Allí, frente a un manejo de postales de La Pedrera, las Ramblas, Plaza España y Parque Güell, barajan visitar los museos de Picasso, Dalí y Miró y la catedral (...) pero la opción del turismo cultural es reemplazada por paseos por el Raval, el Barrio Gótico, Parque Güell, las escaleras de Plaza España y un parque ambientado a la manera

de las Ramblas, escenarios de las coreografías de las cantantes, que por la noche van a divertirse al Dancing Cat, un conocido night club. (7)



En el episodio especial de una hora de *Hannah Montana*, emitido el 5 de julio de 2009, Miley debe decidir con qué chico quedarse, y compone una canción junto a uno de ellos en el teclado y la guitarra, canción que finalmente graba en estudio y actúa como banda sonora del episodio. Situación similar se dio en el episodio piloto de *Jonas*, emitido por primera vez el 2 de mayo de 2009. En ese episodio uno de los Jonas Brothers, Nick, compone una canción para una chica que le gusta, que finalmente terminan grabando en un estudio que tiene en su casa.



- **Actuaciones en programa de variedades**

A mediados de los 90, en el programa contenedor *The All-New Mickey Mouse Club*, Britney Spears, Christina Aguilera y Justin Timberlake, además de presentar el programa y protagonizar sketches cómicos, interpretaban algunas canciones para un público que en plató las recibía con euforia. En el Disney Channel del 2000, la música se enlaza en las ficciones, ya sea películas o series, "como acompañamiento de la acción, como elemento de conexión con el público, como forma publicitaria para hacer famosos a los nuevos cantantes y para vender sus discos, mientras la serie gana audiencia. (Padilla y Requejo, 2011: 75). Aún así, únicamente en las series se utiliza la técnica de actuaciones musicales dentro de programas de variedades, aunque éstos no son reales y sólo existen en el universo imaginario de la serie. En tal caso, la actuación -que no el contenido de la canción en todos los casos- se excusa dentro de la trama.

En la serie *Sunny entre estrellas*, protagonizada por Demi Lovato. La trama de la serie, trata de una chica que protagoniza un programa de *sketches* llamado *So Random!*, e incorpora a partir de la segunda temporada algunos números musicales para el público ficticio del programa que se muestra dentro de la serie, interpretadas por Lovato. Cuando la serie se canceló por los problemas "físicos y emocionales"⁸ de Demi Lovato, se relanzó *So Random!* como programa real de *sketches* y de artistas invitados que cantaban. Duró una única temporada por la escasa audiencia. El episodio de *Sunny entre estrellas* que introduce las actuaciones de Lovato, es el cuarto de la segunda temporada, emitido el 11 de abril de 2010 y titulado "Sonny with a song" (Sunny con una canción). En su programa va a actuar un cantante de pop famoso y éste le roba una canción que Sunny ha escrito, aunque al final se destapa la verdad y ella la canta para el público. El tema se llama *Me, myself and time* (*Yo, yo misma y el tiempo*), en el que habla de cómo se siente su personaje.

⁸ En los medios de comunicación se trató los problemas de adicción y de salud con mucho cuidado, teniendo en cuenta la gran compañía que estaba detrás de la carrera de Lovato, como confirman las diferentes noticias: Demi Lovato en rehabilitación por problemas «emocionales y físicos». *La razón*. 2 de noviembre de 2019. Consultado de https://www.larazon.es/historico/1373-demi-lovato-ingresa-en-rehabilitacion-por-problemas-emocionales-y-fisicos-TLLA_RAZON_339901



En la serie *Hannah Montana*, eran comunes sus actuaciones en programas de variedades ficticios desde su primera temporada hasta la cuarta y última. En el episodio de la cuarta temporada, el titulado “I’ll always remember you” (“Siempre te recordaré”) emitido el 7 de noviembre de 2010, Hannah va a un programa de variedades -en este caso el presentador es Jay Leno-, y para todos los telespectadores se quita la peluca, dice quién es en realidad y canta una canción, *Wherever I go (Donde quiera que vaya)*, en el que habla de cómo su vida está a punto de cambiar, pero siempre recordará su pasado.



Miley interpreta una canción tras quitarse la peluca,
y dejar de ser para siempre Hannah Montana

7.2 Canciones y vídeos musicales de promoción

El canal Disney utilizaba a sus estrellas, para promocionar sus propias películas y series. Grababan canciones que emitían en las radios y en la televisión con vídeos musicales. Estos temas podían ser originales o reversiones de clásicos. Uno de los ejemplos son los vídeos musicales para promocionar las películas de Campanilla, el hada de Peter Pan, *Fly to your heart* en 2008 por Selena Gomez y *Gift of a friend* en 2009 por Demi Lovato. Una de las reversiones de canciones Disney, viene de la mano de estrellas del canal de 2005, cuando interpretan el tema del clásico de *Cenicienta*, *A dream is a wish your heart makes* (*Un sueño es un deseo hecho por tu corazón*). Destaca el tema *Send it on*, grabado por los Jonas Brothers, Selena Gomez, Miley Cyrus y Demi Lovato, dentro de una campaña para la sostenibilidad del medio ambiente. Las estrellas principales se unieron y sacaron un vídeo musical.



7.3 Carreras en solitario

Hilary Duff, la protagonista de *Lizzie McGuire* a comienzos del 2000, interpretaba algunas canciones de promoción que se veían en las publicidades del canal. Cuando realizó la película que cerraba la trama de su serie en el año 2003, grabó algunas canciones para la banda sonora, que además se acompañó con la publicación de un álbum. Tras el éxito, lanzó una serie de álbumes en solitario con el apoyo de Hollywood Records, que gozaron de gran popularidad. La estrategia comenzada por Duff, fue aplicada a otras estrellas adolescentes con grandes resultados comerciales.

Posterior a Duff, se probó la misma suerte con Raven-Symoné, que además de cantar la canción del *opening* de su propia serie y algunos temas que sonaron en el transcurso de ésta, protagonizó las dos primeras películas musicales de *The Cheetah Girls*, para la que se realizaron dos álbumes, vídeos musicales y algunas presentaciones en vivo. Los créditos de las canciones de la *girl-band*, los compartió con Adrienne Bailon, Sabrina Bryan y Kiely Williams. Además, Symoné lanzó sus propios álbumes en solitario, con sus respectivos vídeos musicales que fueron promocionados por el canal Disney Channel y otros propiedad de la compañía Disney, como ABC.

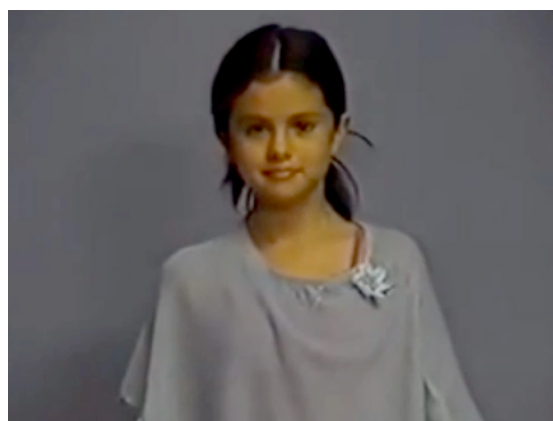
Otro de los casos más sobresalientes, viene de la mano de la saga *High School Musical*, que más allá de la comercialización de los álbumes de las diferentes películas y los conciertos, supuso la presentación de la carrera discográfica de la protagonista y antagonista de la saga, Vanessa Hudgens y Ashley Tisdale, quienes lanzaron diferentes álbumes. Parecido es el caso de la saga *Camp Rock*, ya que los Jonas Brothers ya tenían éxito, pero con la película se multiplicó y supuso la presentación al gran público del talento musical de Demi Lovato.

Más allá de las canciones de las películas y las series, destaca el recorrido de Miley Cyrus, Demi Lovato y Selena Gomez. El trío que empezó su carrera de la mano de Hollywood Records, se erige como el único que en la actualidad tiene un peso importante en la industria de la música, con una carrera sólida.

8. EL PAPEL DE LA ESTRELLA

Disney Channel durante sus diferentes etapas ha elevado al estatus de estrella a sus diferentes actores y actrices. Eran considerados como tal hasta el fin de las series o de las sagas de películas que protagonizaban, siendo sucedidos por otros artistas. Destacan Hilary Duff, Raven-Symoné, Zac Efron, Miley Cyrus, Demi Lovato, Selena Gomez o Los Jonas Brothers entre otros.

La táctica usada con Selena Gomez y Demi Lovato, esclarece el *modus operandi* del canal para testar a los actores antes de darles un protagónico en series o películas, y así tener un éxito garantizado. Antes de tener su propio programa, Selena Gomez participó como estrella invitada en diferentes ficciones del canal (*Hotel dulce hotel*, *las aventuras de Zack y Cody* y *Hannah Montana*), además realizó dos episodios pilotos de unos *spin offs* fallidos del canal, que están disponibles parcialmente y en mala calidad en internet. La serie, llamada *What's Stevie thinking?* eran una continuación de *Lizzie McGuire*, interpretando Selena a la hermana pequeña de la mejor amiga de Lizzie. Según Brooks (2009: 36-37), Selena estaba entusiasmada de que una serie de Disney tomara como protagonista a una latina y a su familia, aunque tras filmar el episodio piloto los tests de audiencia no fueron muy buenos cancelando la producción de la serie; la otra serie era una continuación de las series de Zack y Cody, usando un personaje del reparto llamado Arwin para introducir al personaje de Gomez.



Selena Gomez participando en *Hannah Montana* y en su audición para Disney

Con Demi Lovato, ocurrió algo similar ya que antes de tener su propia serie protagonizó la película *Camp Rock* y la miniserie *As the Bell rings* en el canal. Los casos de Demi Lovato y Selena Gomez, son los más sobresalientes ya que pasaron a tener sus propias series, pensadas *exprofeso* para ellas. Así, pudieron lucir sus dotes interpretativas y musicales. No fueron los únicos casos, actores y actrices principales y de reparto navegaron entre diferentes series y películas de Disney Channel, utilizándose una cantera de intérpretes regular.

En las ficciones que se hacían, se introducían elementos que tenían que ver con la vida real de sus estrellas, para posteriormente modificarlas y vender esa experiencia al espectador. Esta técnica se complementaba con la gran cantidad de *making offs* y entrevistas que se emitían por el canal. *Hannah Montana*, trata de una chica que viene de Tennessee y su padre fue un cantante famoso. Esa idea corresponde a la realidad de la actriz que la interpreta, ya que ella nació en ese estado y su padre fue muy famoso antaño. En la serie Miley Cyrus se llamó Miley Stewart, modificando únicamente su apellido. Y su padre en la ficción, es su padre en la realidad, Billy Ray Cyrus, llamado en la serie Robby Ray Stewart.



Miley y su padre en un episodio de la serie de Disney Channel

La realidad y la ficción se confunden nuevamente con el final alternativo de la serie de Cyrus. Aunque no se emitió en televisión se encontraba en el dvd de la serie. En este final, Miley está en el aeropuerto despidiéndose de su mejor amiga porque machará a Europa, y aparece una niña que está jugando con una muñeca. Seguidamente hay una transición, en el que se retrocede 12 años atrás, muestra a una Miley niña que juega con una muñeca haciendo que es una estrella del rock. Aparecen sus padres reales, y llamándola por su nombre real y no con el de la serie, Miley Cyrus, le dicen que se vaya a dormir. Cuando la están arropando, ella dice que algún día será una artista famosa, y sus padres le dicen que conseguirá todo lo que se proponga. A lo largo de la serie de Cyrus, como en la serie de los Jonas Brothers, a veces utilizaron vídeos caseros de cuando eran pequeños.

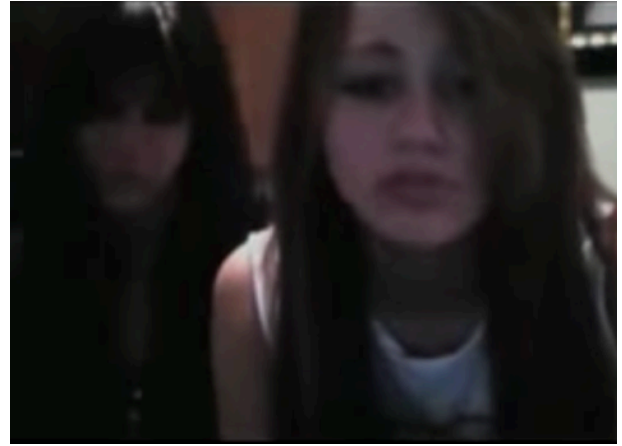
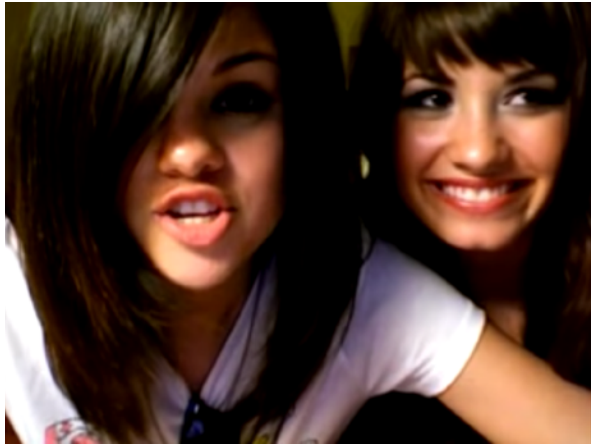


Otro caso viene nuevamente por Selena Gomez y Demi Lovato, ya que para la promoción de la película que ambas protagonizaron, *Programa de protección de princesas* (Allison Liddi-Brown, 2009), se repitió hasta la saciedad que eran mejores amigas de toda la vida. Y esa idea de la amistad fraternal, fue la que se desarrolló en la *tv movie*. Grabaron incluso una canción y un vídeo musical para promocionar la película. Cuando eran más pequeñas, ambas protagonizaron el programa infantil *Barney y sus amigos*. En la época del estreno de la película, Gomez hizo una aparición en la serie de Lovato, interpretándose a sí misma y parodiando la película de su amiga *Camp Rock*, renombrándola como *Camp Hip Hop*.



Otro ejemplo, aún más esclarecedor de la ficción de elementos reales viene por las películas y series protagonizadas por los Jonas Brothers. El grupo que ya estaba formado antes de su fichaje por Disney, repitió el mismo rol de grupo musical en la saga *Camp Rock* y en la serie que protagonizaron *Jonas*. En las series incluso mantienen sus nombres reales -a excepción de su apellido- y su condición de hermanos. Antes de hacer las series y películas, protagonizaron unos mini documentales de 6 minutos llamado *Jonas Brothers: Living the dream*, en el que mostraban su ascenso a la fama, su condición de estrellas adolescentes, pero sobre todo su honestidad y sus valores éticos.

Las relaciones amorosas entre los adolescentes del canal, fueron muy comentadas por la prensa rosa. Las parejas de las películas traspasaban la vida real, como la de Demi Lovato y Joe Jonas surgida en *Camp Rock 2*; o la de Zac Efron y Vanessa Hudgens en *High School Musical*. Otro tipo de parejas también surgieron fuera de la ficción, como la de Nick Jonas con Miley Cyrus y Selena Gomez respectivamente, que las confrontaron mediáticamente. Un vídeo casero para youtube protagonizado por Gomez y Lovato en el 2008, fue imitado por Cyrus, y se viralizó en un momento en el que el portal de vídeos empezaba a coger fuerza. Es complicado saber si estas relaciones amorosas respondían a una campaña de marketing, o si eran puramente sinceras, ya que en sus colegas adolescentes se veían reflejados.



Disney Channel está disponible en todo el mundo, como consecuencia inmediata, los adolescentes del canal se convirtieron en auténticos fenómenos fans. Así que debido a su corta edad y falta de experiencia, gestionar su vida, sus estudios y su trabajo no fue tarea fácil. Muchas de las estrellas protagonizaron sonados escándalos, debido a esa presión y el mal manejo de la situación. En el documental *Stay Strong*⁹ (2012, MTV, Davi Russo) Demi Lovato mostró su reveladora época en Disney, señalando la presión por además ser ritmo de trabajo ser una importante influencia moral para su público infantil y adolescente:

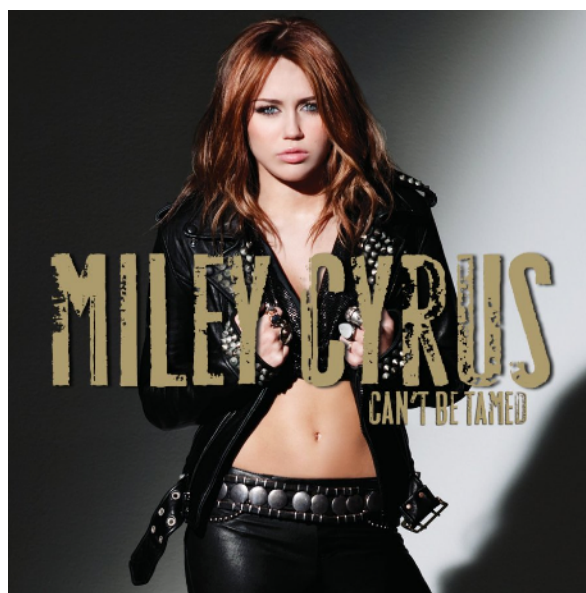
Mi gran oportunidad llegó cuando tenía 14 años y trabajé en *Camp Rock* para Disney Channel. En ese momento sentí cómo mi vida iba a cambiar (...) estuve de gira con los Jonas Brothers. Cuando estaba de gira era gira, serie de televisión, película, disco, gira, serie de televisión, película, disco, gira, serie de televisión, película, disco... No tenía nada de tiempo libre. Me dejaba llevar y pensaba me encanta, entonces fue cuando se convirtió en una locura. Y tal vez diría, que un poco fuera de control. (...) Cuando empecé en esta industria estaba con Disney Channel y todo el mundo me veía como un modelo a seguir. Me iba de fiesta, me automedicaba y pensaba no sabéis lo que estoy sufriendo, lo que tengo que hacer... ¿por qué queréis que vuestros hijos sean como yo?. Tenía mucho estrés. Me miraba en el espejo y no me veía lo suficientemente guapa. Sentía como si estuviera viviendo una mentira. Vivía con todo este dolor internamente, y sentía culpa y vergüenza.

Una de las polémicas muy sonadas en el año 2007, antes del fin de la saga de *High School Musical*, fue la filtración de unas fotos de su protagonista Vanessa Hudgens desnuda y con pose sugerente, que contrasta con la actitud ingenua de sus películas. Posteriormente, destacó la salida de Miley Cyrus de Disney Channel, ya que

⁹ Documental *Stay Strong*. 6 de marzo 2012. Extraído de <http://www.mtv.es/playlists/demi-lovato-stay-strong/drkyp6/demi-lovato-stay-strong/i2l6a3>

con las declaraciones que hacía era evidente que quería superar su etapa en el canal. Aún así, ya había protagonizado sonadas polémicas, como el vídeo musical *Party in the USA* en el 2009, en el que irradiaba sensualidad a través de la indumentaria según las críticas del momento. En un artículo del país, usando referencias de prensa extranjeras exponen como se sentía Cyrus en esta época¹⁰.

"Cada vez que me visten con brillos y de rosa en esta temporada final tengo que apretar los dientes", reconoce. "Ya no puedo respirar vestida así. Un amigo vino a verme al set de grabación el otro día y me dijo 'No te ves muy contenta' y le conteste: "Es que con todo esto me siento claustrofóbica". (...) Pero ella confía en que tras el fin de la serie logrará quitarse la etiqueta que le ha generado su personaje y espera que eso le ayude a cambiar la percepción que se tiene sobre ella. (...) "Odio que piensen que soy un producto. No soy una muñeca y la gente me quiere tratar como si lo fuera. Soy mayor ahora. Tengo mi propia opinión, mis propios gustos", insiste.



La emisión de la última temporada de *Hannah Montana* y el álbum de Miley Cyrus *Can't be tamed*, se realizaron en la misma época. Fue muy controvertido el cambio de imagen

La cuarta temporada fue la más corta de la serie, con solo 13 episodios -la mitad de las otras temporadas-. Y antes de emitirse el último episodio, destacó su

¹⁰ Miley Cyrus ya no soporta a Hannah Montana. El País. 18 de marzo de 2010. Extraído de https://elpais.com/elpais/2010/03/18/actualidad/1268898529_850215.html

participación en el concierto Rock in Río en Madrid. Un artículo de 20 minutos¹¹, recoge el cambio de concepción en sus actuaciones y cómo el público lo recibió: “Movimientos sensuales. Piernas interminables. Bailes tórridos. ¿Qué es esto? En los adultos, división de opiniones. En las crías, no: Hannah no mola, ahora quiero ser como Miley. Rockera. Atrevida. Mayor. Y bailar con chicos como Bisbal.”

Posteriormente, cuando ya había abandonado a Disney y tras unas participaciones cinematográficas con escaso eco, cambió su aspecto cortándose el pelo y tiñéndoselo de rubio. A partir del disco *Bangerz* (2013), fue mucho más criticada, por sus presentaciones con alto componente sexual y la apología a las drogas. De esta época son las canciones *We can't stop* y *Wrecking ball*, tan polémicas y sonadas, que sirvieron como empuje definitivo a la nueva Miley, matando definitivamente a Hannah Montana. En la actualidad, Miley Cyrus ha redefinido su estilo rebajando el componente sexual, e incorporando un estilo más naturalista y country.

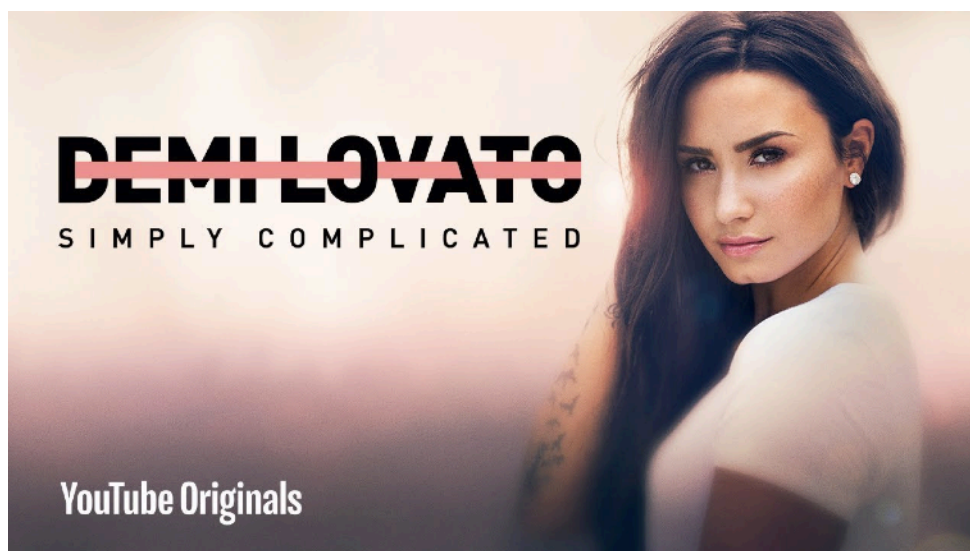


Recientemente, rescató a través de su instagram un tema polémico de su época inicial en Disney, cuando se hizo unas fotografías artísticas para Vanity Fair, que fueron recibidas como indecentes. En una publicación temporal de la red social, hay

¹¹ El día que Miley ‘mató’ a Hannah Montana las niñas dejaron de querer ser princesas. 20 minutos. 9 de junio de 2010. Extraído de <https://www.20minutos.es/noticia/731358/0/hollywood/miley/princesas/>

un periódico que data del 2008 y muestra sus disculpas. 10 años después, en esa publicación escribe que no se disculpa, evidenciando la presión y manipulación que existía tras ella.

El caso de Demi Lovato, es uno de los más complejos ya que además de la presión tuvo que lidiar con problemas alimenticios y el trastorno bipolar. Ella misma ha hablado de esta época, en diferentes medios, algunos libros de superación personal y dos documentales: *Stay Strong* (2012, Davi Russo, MTV) y *Demi Lovato: Simply Complicated* (2017, Hannah Lux Davis, Youtube). Precisamente en este segundo documental, de acceso gratuito a través de youtube, sin tapujos comunicó su adicción a la cocaína y el alcohol, y especificó con todo detalle su salida de Disney Channel. En la gira de promoción de *Camp Rock 2*, hizo una fiesta en un hotel y junto a sus colegas del *tour* lo destrozaron. Una de sus bailarinas se quejó, y Lovato la agredió. Cuando se despertó a las horas, se dio cuenta de que sus problemas de salud, junto al uso de las drogas y las circunstancias habían ido muy lejos. Dejó todos sus proyectos artísticos, abandonando Disney Channel y se internó en un clínica rehabilitación. Este es uno de los escándalos más sonados del canal, en el que una de sus “princesas Disney” lo tiene que dejar todo por el uso de la violencia, las drogas y el descontrol.



Confesiones acerca de la presión por la fama, el ritmo del trabajo y también la repulsión al sexo, han sido recurrentes en muchos colegas de la época de Disney Channel.

9. ÉXITO Y DESGASTE

9.1 Recepción del canal

En los años 90, el canal Disney presentó notables éxitos, que se vieron superados posteriormente. La primera década de los 2000 se erigió como la época de oro del canal, ya que produjo una gran cantidad de contenido original que triunfó en número de espectadores, llegando a altas cotas históricas -tanto en las películas como en las series-. El récord de audiencia lo tiene la segunda parte de la saga *High School Musical*, que reunió a 17,2 millones de espectadores en el año 2007; en segundo lugar está la película derivada de la serie *Los magos de Waverly Place*, con 11,4 millones en el 2009; y en tercera posición se encuentra la película que lanzó al estrellato a Demi Lovato, *Camp Rock*, con casi 9 millones de espectadores en el año 2008.

La condición de estrellas de sus actores y actrices, también responde a la respuesta positiva del público, ya que acaparaban el protagonismo de la mayor parte de producción original del canal. En el top de películas más vistas figuran al menos las de Selena Gomez y Demi Lovato -entre otras-, que alimentaban su éxito con sus series y su música. Además, aparecían en publicidades especiales, concursos, detrás de cámaras o programas especiales para concienciar de problemas al público infantil, sobre todo relacionados con la contaminación.

En esta época se popularizaron también los *crossovers*, capítulos especiales que mezclaban los universos de las diferentes series. Se anunciaban y estrenaban como verdaderos eventos televisivos. El 28 de julio de 2006, se estrenó el especial *That's So Suite Live of Hannah Montana*, que mezclaba en una misma trama a través de tres episodios las series *Raven*, *Hannah Montana* y *Hotel dulce hotel*. *Las aventuras de Zack y Cody*. El 17 de julio de 2009, se estrenó el segundo gran *crossover* del canal *Wizards on deck with Hannah Montana*, que mezcló las series de *Los magos de Waverly Place*, *Hannah Montana* y *Zack y Cody: Gemelos a bordo*. Se erigió como el programa especial más visto del año, con una audiencia de 9,3 millones de espectadores.



A partir de *Raven*, se alargaron las temporadas y los números de capítulos, como respuesta del canal a no renunciar a sus éxitos. Hasta entonces el tope estaba en los 65 episodios, como vemos en *Lizzie McGuire* o en *The famous Jett Jackson*. Posteriormente, las series más populares se prolongaron por cuatro temporadas y una media de 100 episodios, como confirma la ya nombrada *Raven*, *Hannah Montana* o *Los magos de Waverly Place* entre otras. Una excepción viene de la mano de los gemelos Dylan y Cole Sprouse, con dos series en las que interpretaban a los gemelos Zack y Cody respectivamente, de 3 temporadas cada una y un total de 158 episodios entre 2005 y 2011.

Como si no fuera poco, el éxito televisivo y musical se completó con el desarrollo de una gran merchandising, destacando en particular los productos que se hacían de *Hannah Montana* y *High School Musical*. En su momento era posible encontrar material escolar, mochilas, cojines-diarios, líneas de ropa, tápers para llevar la comida, etc. Las ficciones más importantes además habían ganado multitud de premios desde los Emmy, a los Teen Choice Awards o los Kids Choice Awards entre otros.

9.2 Las fórmulas utilizadas quedan desfasadas

El año 2010, el éxito de Disney Channel presentó sus primeros síntomas de desgaste. Dos de sus series estrellas estaban a punto de finalizar, *Hannah Montana* y *Zack y Cody: Todos a bordo*. La primera producía una última tanda de capítulos, con la mitad de episodios que regularmente se hacen por temporada, y con unas

declaraciones de su protagonista en las que dejaba claro que quería crecer y superar su etapa Disney; en el caso de la serie de Zack y Cody, llevaban trabajando para el canal desde el 2005 y la historia poco podía prolongarse. Los últimos episodios de estas series, anunciados como verdaderos eventos televisivos -a la altura de los Óscars o la Super Bowl- arrasaron en audiencia.

En ese mismo año se canceló la serie de los Jonas Brothers, que en su segunda temporada había realizado cambios para impulsar su audiencia. Había transformado el nombre de *Jonas* a *Jonas L.A.*, cambiado la ubicación de la historia a los Ángeles con la incorporación de exteriores y multitud de estrellas invitadas. Aún así, la audiencia no acompañó a la serie y fue cancelada. Disney emitió un comunicado y la prensa los recogió ampliando la información¹²:

Hemos sido muy afortunados de trabajar con el enorme talento de los Jonas Brothers en muchos proyectos, incluida la serie nominada al Emmy *Jonas L.A.* (...) En su declaración Disney añadió que a pesar de la cancelación de la serie, continuará trabajando con los Jonas Brother en su música a través de su sello discográfico. "Los Jonas Brothers están recientemente ocupados terminando su gira de más de 40 conciertos y volverán pronto al estudio a trabajar en proyectos musicales para Disney con Hollywood Records"¹³

Aunque Disney aseguró que seguirían trabajando con el grupo musical, poco más hicieron juntos disolviendo poco después la banda de manera intermitente, hasta que fue definitiva y algunos de los hermanos lanzaron su carrera en solitario, desvinculada de Disney.

A finales del 2010, se produjo la salida de Demi Lovato de Disney por sus problemas emocionales y su adicción a las drogas, aunque estas razones quedaron

¹² Jonas Brothers' Show, 'Jonas L.A.,' Cancelled by Disney. Billboard. Consultado el 17/07/2018 de: <https://www.billboard.com/articles/news/951382/jonas-brothers-show-jonas-la-cancelled-by-disney>

¹³ Texto traducido del original: "We've been fortunate to work with the enormously talented Jonas Brothers on several projects, including the Emmy-nominated series 'Jonas L.A.' (...) In its statement, Disney added that despite the series' cancellation, it will continue to work with the Jonas Brothers on their music through its record label. "The Jonas Brothers are currently busy wrapping up their 40+ city concert tour and will soon be back in the studio working on music projects for Disney's Hollywood Records."

difusas y poco esclarecedoras en un principio. Su serie se terminó de emitir a comienzos del año 2011, con un final que en teoría no era el definitivo, porque se había renovado para una tercera temporada. El fin de la serie de Lovato coincidió con el de las series de los hermanos Sprouse y Miley Cyrus. La única estrella de la época de oro que se mantuvo con Disney fue Selena Gomez, que duró apenas un año con el final de su serie en 2012 y una aparición puntual rescatando su programa en el 2013 para un episodio especial de una hora.

La serie de los Jonas Brothers, alarmaba de que los temas que se usaban en sus ficciones ya no gozaban de la misma popularidad. Las historias de las nuevas series y películas, en su gran mayoría recogían la idea de un adolescente famoso o con talento, que ya poco a poco perdió el atractivo del espectador. La audiencia del canal comenzó a descender.

En esos años, se había producido un cambio en los hábitos de consumo de los telespectadores, que motivaron una gran fragmentación en la audiencia. Roca (2011: 4) la explica a través del rol proactivo de los consumidores, diferenciando entre fragmentación por audiencias; la personal, que responde al tiempo de los consumidores teniendo en cuenta en la multitud de opciones de ocio y la competencia que hay entre sí; y la de medios, ya que los consumidores pueden disponer y agrupar el contenido que quieren ver. Motivada por esa fragmentación, surgió en el año 2009 el canal hermano de Disney Channel, Disney XD, enfocado a niños a diferencia del anterior, cuyo público exponencial era el infantil y juvenil femenino.

10. CONCLUSIONES

Las ficciones que se hacían en el canal, están íntimamente ligados con los periodos históricos que se vivían en el momento. Eso no significa que necesariamente reflejasen la realidad, al revés, en las historias nunca se habla de que hay crisis, de las polémicas en las elecciones del país o los atentados terroristas. Nos damos cuenta, como las primeras series, las que están más cerca del 2000, como *Lizzie McGuire* o *Raven* -sobre todo la primera-, hablaban incluso de temas tabú para el momento como los problemas alimenticios, que surgen como respuesta a una época de transición -el cambio de milenio-. En contraste, mientras iban pasando los años, los temas iban idealizándose, e incluso se infantilizaban, siendo determinante la recesión derivada de la crisis financiera del 2008, que unido al Atentado del 2001, generó un ambiente de caos social y de desajustes económicos. Disney Channel ante esas circunstancias, optó por obviar la realidad, y creó en sus tramas mundos donde la magia, la fama y la música reinaban por encima de todo. Nos damos cuenta además, de que los momentos de mayor audiencia del canal coinciden con el periodo más cercano a la Crisis del 2008, sintiéndose los espectadores en la necesidad de consumir un producto escapista, para obviar el desagradable panorama que existía en su entorno.

Desde los inicios, Disney Channel probó diferentes fórmulas hasta dar con la más exitosa. Más allá de los temas utilizados, el factor clave está en el uso de los musicales. Usando referencias que ya existían desde el inicio del cine sonoro, pero sobre todo desde su consolidación -años 30-, desarrollaron sus ficciones musicales y sus metodologías para integrar la música en las tramas. En este caso hay poca novedad, más allá de adaptar al medio televisivo las nuevas historias que se contaban. El éxito de los musicales en una época de crisis nos recuerda lo vivido en la Gran Depresión de Estados Unidos, donde el mismo género sirvió como vía de escape a un país que estaba sumido en la miseria. La Shirley Temple de los años 30, es la Hannah Montana de los años 2000, junto a esos ambientes de lujo o de fama inalcanzable hacía las delicias de los espectadores. Ambas marcarían a una generación.

Las historias y temas utilizados no suponen una novedad, ya que la exposición de la vida de un adolescente normal, con magia o famosos ya que se habían realizado. Llama la atención el uso saturado de estos dos últimos temas tan poco cotidianos, que

calaron en la sociedad del momento. Los personajes de las ficciones, responden a esquemas puramente maniqueístas, y su función es apoyar y encumbrar la figura de la protagonista, que muestra una doble visión contrapuesta: por un lado es una chica con personalidad, independiente y con buen corazón. A través de las circunstancias y su esfuerzo, sus propósitos se logran; pero por otro lado nunca se arriesgan ni se rebelan contra su entorno, al menos en gran medida. Cuando no actúan bien, no hacen gran daño a terceros pero son igualmente castigadas. Cada personaje protagonista termina encontrando una pareja estable que suele marcar el final de la historia, esbozando un futuro incierto que se presenta como ideal.

Las protagonistas, ofrecen un perfil ingenuo que no se adapta a la realidad de la adolescencia. Para ellas el sexo, las drogas o los cambios en el cuerpo que se producen en esa edad, son inexistentes. Aún así, sí que muestran a chicas ambiciosas e independientes. Estas cuestiones evidencian la ideología conservadora de Disney. No debemos olvidar que el público del canal: el infantil y el juvenil, toma como influencia los valores que los medios de comunicación les propone, siendo la compañía estadounidense una referencia indiscutible.

Las estrellas del canal, además de protagonizar todas las ficciones, hicieron en la misma época mucha música -el ejemplo más claro lo vemos en Miley Cyrus, que sacó discos e hizo conciertos como Hannah Montana y como ella misma-. Música y ficción se mezclaba mutuamente, publicitándose, haciendo en definitiva que se rentabilizaran diferentes productos que eran propiedad de la gran compañía Disney.

En el momento de más esplendor del canal, las estrellas vivieron sometidas a la exposición pública, el poco control de su vida y el gran volumen de trabajo, que repercutió negativamente en su desarrollo de la adolescencia y también de su futuro. Tuvieron tanto éxito, que no paraban de rodar episodios, grabar discos, hacer conciertos, filmar películas de sus series o ajenas a ellas para el canal o la gran pantalla. Se vieron superadas, y algunas de ellos terminaron la etapa con grandes escándalos y con la renuncia de su condición de ídolos teens de Disney. Los temas que tanto obvió Disney, el sexo y las drogas, estuvieron rodeando los escándalos de los artistas. La época de decadencia, se justifica además de la marcha de las estrellas con

la fragmentación de la audiencia, reduciéndose el share y el número de los espectadores.

Contra todo pronóstico, más allá de ser juguetes rotos, las grandes estrellas del canal se han reciclado y han relanzado sus carreras con gran éxito, sin olvidar su pasado en el canal del ratón Mickey.

11. BIBLIOGRAFÍA Y WEBGRAFÍA

- Abeillé, C. (2013). Las formas musicales en la era digital: la crisis del álbum como principio organizador y la nueva función social de la canción. *Revista Signa*. 22, 185-204. Recuperado de: <https://bit.ly/2Jzk7tl>
- Aguilar, J. (2014). *Los niños prodigio del cine español*. T&B Editores: Madrid.
- Autor desconocido. (2008, 21 de junio). Jonas Brothers tv movie nabs 8,9 million viewers. *Us Magazine*. Consultado el 15/06/2018 de: <https://web.archive.org/web/20080730235759/http://www.usmagazine.com/jonas-brothers-tv-movie-nabs-89-million-viewers>
- Autor desconocido. (2009, 18 de julio). Wizards on deck with Hannah Montana is cable's most-watched scripted telecast this year in total viewers. *Tv by the numbers*. Consultado el 7/07/2018 de: <https://tvbythenumbers.zap2it.com/network-press-releases/in-total-viewers-wizards-on-deck-with-hannah-montana-is-cables-most-watched-scripted-telecast-this-year/>
- Autor desconocido. (2009, 29 de agosto). Disney Channel's Wizards of Waverly Place The Movie scores 11,4 million viewers. *Tv by the numbers*. Consultado el 19/07/2018 de: <https://tvbythenumbers.zap2it.com/cable/disney-channels-wizards-of-waverly-place-the-movie-scores-11-4-million-viewers/>
- Avilés, J., Pardo, R., y Sepúlveda, I. (2014). *Las claves del mundo actual. Una historia global desde 1989*. Editorial Síntesis: Madrid.
- Brooks, R. (2009). *Al access. Totally Unauthorized Selena Gomez*. Scholastic: Nueva York. Recuperado de: <https://bit.ly/2uIFudD>
- Cascajosa, C. Y Zahedi, F. (2016). *Historia de la televisión*. Tirant Humanidades: Valencia.
- Fever, J. (1992). *El musical de Hollywood*. Verdoux: Madrid

- Finler, J.W. (2006). *Historia de Hollywood. Un viaje completo por la historia de la industria americana del cine*. Ma Non Troppo: Barcelona
- Francescutti, P. (2015, 19 de junio). Un paraíso turístico entre la tradición, la modernidad y el crimen organizado: España vista por el cine extranjero. *Real Instituto el Cano*. Recuperado de: <https://bit.ly/2AfWj4D>
- Grant, S. (2014). *Historia de los Estados Unidos de América*. Akal: Madrid.
- Guarinos, V. (2009). Fenómenos televisivos “teenegers”: prototipos adolescentes en series vistas en España. *Comunicar*. 17 (33), 203-211. Recuperado de: <https://bit.ly/2K0xqtk>
- Guarinos, V. (2011). La edad adolescente de la mujer. Estereotipos y prototipos audiovisuales femeninos adolescentes en la propuesta de Disney Channel. *Comunicación y medios*. 23, 37-47. Recuperado de: <https://bit.ly/2v9jibj>
- Herrera, M. (2010, 9 de noviembre). Jonas Brothers show, Jonas L.A., cancelled by Disney. *Billboard*. Consultado el 17/07/2018 de: <https://www.billboard.com/articles/news/951382/jonas-brothers-show-jonas-la-cancelled-by-disney>
- Jenkins, P. (2005). *Breve historia de Estados Unidos*. Historia Alianza Editorial: Madrid.
- Maltby, R. (1999). *Hollywood Cinema*. Blackwell Publishers: Massachusetts
- Miren, R. y Balagué, R. (2009). *Películas clave del cine musical*. Grupo Robin Book: Barcelona
- Padilla, G. y Requeijo, R. (2011). Las series de televisión como nuevo vehículo publicitario de la música: los casos de Disney Channel y Alexandra Patsavas. *Index Comunicación*. 1, 69-87. Recuperado de: <https://bit.ly/2JZXBAC>
- Redacción (2007, 19 de agosto). High School Musical 2, lo más visto en la historia de la tv por cable. *Formula TV*. Consultado el 18/06/2018 de: <http://>

www.formulatv.com/noticias/5240/high-school-musical-2-lo-mas-visto-en-la-historia-de-la-tv-por-cable/

- Redacción (2008, 28 de abril). La actriz de Hannah Montana se disculpa por unas fotos. *Reuters*. Consultado el 14/04/2018 de: <https://es.reuters.com/article/entertainmentNews/idESSAN82906220080428>
- Redacción (2018, 4 de abril). Vídeos sexuales, fotos íntimas y hackeos: celebridades expuestas en la red. *La silla rota*. Consultado el 10/07/2018 de: <https://lasillarota.com/escandalos-sexuales-videos-filtrados-famosas/214688>
- Roca, M. (Abril-Junio 2011). Fragmentación de audiencias y reacciones de las networks en Estados Unidos. El caso de ABC, CBS, FOX y NBC. *Telos. Cuadernos de comunicación e Innovación*. 1-14. Recuperado de: <https://bit.ly/2LHEAYl>
- Sin autor (2009, 14 de mayo). Jonas Brothers defienden la Castidad. *Noticia cristiana*. Consultado el 22/05/2018 de: <http://www.noticiacristiana.com/sociedad/2009/05/jonas-brothers-defienden-la-castidad.html>
- Sin autor (2010, 18 de marzo). Miley Cyrus ya no soporta a Hannah Montana. *El país*. Consultado el 19/07/2018 de: https://elpais.com/elpais/2010/03/18/actualidad/1268898529_850215.html
- Sin autor (2010, 6 de julio). Así es como Miley Cyrus mató a Hannah Montana. *La razón*. Consultado el 22/07/2018 de: https://www.larazon.es/historico/7965-asi-es-como-miley-cyrus-mato-a-hannah-montana-ILLA_RAZON_286000
- Vidiella, R. (2010, 9 de junio). El día que Miley ‘mató’ a Hanna Montana las niñas dejaron de querer ser princesas. *20 minutos*. Consultado el 05/07/2018 de: <https://www.20minutos.es/noticia/731358/0/hollywood/miley/princesas/>

12. FILMOGRAFÍA Y RECURSOS AUDIOVISUALES¹⁴

- *Lizzie McGuire* . Episodio 1 de la primera temporada “Rumors” (Neal Israel, 2001). Consultado el 20/04/2018 de: https://www.imdb.com/title/tt0634228/?ref=ttep_ep1
- *Lizzie McGuire*. Episodio 4 de la primera temporada “Pool party” (Larry Shaw, 2001). Consultado el 20/04/2018 de: https://www.imdb.com/title/tt0634223/?ref=ttep_ep4
- *Lizzie McGuire*. Episodio 16 de la segunda temporada “Inner beauty” (Mark Rosman, 2002). Consultado el 19/04/2018 de: <https://www.imdb.com/title/tt0634202/>
- *Lizzie Superstar (The Lizzie Movie)*, Jim Fall, 2003)
- *The Cheetah Girls* (Oz Scott, 2003)
- *20/20*. Episodio “Christina Uncovered”. (n.d.-2003¹⁵). Recuperado de: https://www.youtube.com/watch?v=7j_nfewlEMM
- *Raven (That’s so Raven)*. Episodio 1 de la primera temporada “Party Animal” (Rich Correl, 2003). Consultado el 22/04/2018 de: https://www.imdb.com/title/tt0720489/?ref=ttep_ep1
- *Lizzie McGuire*. Episodio 34 de la segunda temporada “Magic Train” (Henry Chan, 2004). Consultado el 20/04/2018 de: https://www.imdb.com/title/tt0634213/?ref=ttep_ep34
- *Hotel dulce hotel: Las aventuras de Zack y Cody (The Suite Life of Zack y Cody)*. Episodio 1 de la primera temporada “Hotel Hangout” (Rick Correll, 2005). Consultado el 25/04/2018 de: https://www.imdb.com/title/tt0712956/?ref=ttep_ep1

¹⁴ La filmografía y los recursos audiovisuales se han ordenado cronológicamente.

¹⁵ Se desconoce la fecha exacta del programa que se cita, aunque se intuye que es el 2003 por el estilo de la cantante, la música que en ese momento promociona y la apariencia del programa.

- *High School Musical* (Kenny Ortega, 2006)
- *Hannah Montana*. Episodio 1 de la primera temporada “Lilly, do you want to now a secret?”. (Lee Shallat Chemel, 2006) Consultado el 03/05/2018 de: https://www.imdb.com/title/tt0760712/?ref =ttep_ep1
- *Hannah Montana*. Episodio 8 de la primera temporada “More than a zombie to me”. (Roger Christiansen, 2006) Consultado el 13/07/2018 de: https://www.imdb.com/title/tt0805653/?ref =ttep_ep15
- Canal de youtube oficial de Hollywood Records. Recuperado de: <https://www.youtube.com/channel/UCpPwodiYc4ceaqEBB54trHQ>
- *The Cheetah Girls 2: Las Chicas Guepardo* (*The Cheetah Girls 2: When in Spain*, Kenny Ortega, 2006)
- *That's So Suite Life of Hannah Montana*. (Rich Correll, 2007)
- *Los magos de Waverly Place* (*The Wizards of Waverly Place*). Episodio 1 de la primera temporada “The crazy 10 minute sale” (Fred Savage, 2007). Consultado el 20 de junio de 2018 de: https://www.imdb.com/title/tt0985517/?ref =ttep_ep1
- *Raven* (*That's so Raven*). Episodio 22 de la cuarta temporada “Where there is smoke” (Eric Dean Seaton, 2007). Consultado el 22/04/2018 de: https://www.imdb.com/title/tt0761895/?ref =ttep_ep22
- *High School Musical 2* (Kenny Ortega, 2007)
- *Camp Rock* (Matthew Diamond, 2008)
- *The Cheetah Girls : Un Mundo* (*The Cheetah Girls: One World*, Paul Hoen, 2008)
- *Miley Cyrus vs Selena Gomez Demi Lovato for Nick Jonas*. (Youtube, 2008). Recuperado de: <https://www.youtube.com/watch?v=ecZWJhX18QE>
- *High School Musical 3: Fin de curso* (*High School Musical 3: Senior Year*, Kenny Ortega, 2008)

- *Hannah Montana: La Película* (*Hannah Montana: The Movie*, Peter Chelsom, 2009)
- *Sunny entre estrellas* (*Sonny with a chance*). Episodio 1 de la primera temporada "Sketchy beginnings" (David Trainer, 2009). Consultado el 17/04/2018 de: https://www.imdb.com/title/tt1370659/?ref=ttep_ep1
- *Sunny entre estrellas* (*Sonny with a chance*). Episodio 5 de la primera temporada "Cheater Girls" (Eric Dean Seaton, 2009). Consultado el 22/07/2018 de: https://www.imdb.com/title/tt1365381/?ref=ttep_ep5
- *Hannah Montana*. Episodio 14 de la tercera temporada "Promma mia". (Rich Correll, 2009). Consultado el 15/05/2018 de: <https://www.imdb.com/title/tt1420828/>
- *Hannah Montana*. Episodio 18 y 19 de la tercera temporada "He could be the one: Part 1" y "He could be the one: Part 2". (Rich Correll, 2009). Consultado el 03/05/2018 de: <https://www.imdb.com/title/tt1457246/>
- *Programa de Protección de Princesas* (*Princess Protection Program*, Allison Liddy-Brown, 2009)
- *Los magos de Waverly Place: Vacaciones en el Caribe* (*Wizards of Waverly Place: The Movie*, Lev L. Spiro, 2009)
- *Wizards on Deck with Hannah Montana* (*Los magos a bordo con Hannah Montana*, 2009)
- *Jonas*. Episodio 1 de la primera temporada "Wrong Song" (Jerry Levine, 2009). Consultado el 3 de julio de 2018 de: https://www.imdb.com/title/tt1425525/?ref=ttep_ep1
- *Jonas*. Episodio 13 de la segunda temporada "Band of brothers" (Ryan Shikari y F. Michael Blum, 2010). Consultado el 3 de julio de 2018 de: https://www.imdb.com/title/tt1737376/?ref=ttep_ep13
- *Camp Rock 2: The Final Jam* (Paul Hoen, 2010)

- *Sunny entre estrellas* (Sonny with a chance). Episodio 4 de la segunda temporada "Sonny with a song" (John Fortenberry, 2010). Consultado el 15/05/2010 de: <https://www.imdb.com/title/tt1631641/>
- *Sunny entre estrellas* (Sonny with a chance). Episodio 5 de la segunda temporada "High School Miserable" (Carl Lauten, 2010). Consultado el 13/04/2018 de: https://www.imdb.com/title/tt1635617/?ref=ttep_ep5
- *Sunny entre estrellas* (Sonny with a chance). Episodio 26 de la segunda temporada "New girl" (Sean McNamara, 2011). Consultado el 19/04/2018 de: https://www.imdb.com/title/tt1728833/?ref=ttep_ep26
- *Zack y Cody: La Película* (*The Suite Life Movie*, Sean McNamara, 2011)
- *Hannah Montana*. Episodio 13 y 14 de la cuarta temporada "Wherever I go: Part 1" y "Wherever I go: Part 2". (Bob Koherr, 2011) Consultado el 12/05/2018 de: https://www.imdb.com/title/tt1714985/?ref=ttep_ep13 y https://www.imdb.com/title/tt7664410/?ref=ttep_ep14
- *Zack y Cody: Todos a bordo* (*The Suite Life on Deck*). Episodio 22 de la tercera temporada "Graduation on deck" (Eric Dean Seaton, 2011). Consultado el 26/04/2018 de: https://www.imdb.com/title/tt1893093/?ref=ttep_ep22
- *Los magos de Waverly Place* (The Wizards of Waverly Place). Episodio 27 de la cuarta temporada "Who will be the family wizard?" (Victor Gonzalez, 2012). Consultado el 20 de junio de 2018 de: https://www.imdb.com/title/tt1984076/?ref=ttep_ep27
- *Victorious*. Episodio 12 de la tercera temporada "Tori goes Platinum" (Steve Hoefer, 2012). Consultado el 22/07/2018 de: https://www.imdb.com/title/tt2327129/?ref=ttep_ep12

