



---

# ARQUEOLOGÍA DEL INFIERNO. EL HADES A TRAVÉS DEL ARTE

---



FACULTAD DE GEOGRAFÍA, HISTORIA E HISTORIA DEL ARTE



AUTORA: YLENIA ZAMORA GONZÁLEZ  
DIRECTOR: ENRIQUE RAMÍREZ GUEDES

## ÍNDICE

1. INTRODUCCIÓN	2
1.1 Objetivos	2
1.2 Metodología	2
2. HADES	4
3. ESTRUCTURA	13
4. PERSONAJES RELACIONADOS	21
4.1 Hades	24
4.2 Perséfone	25
4.3 Hermes	28
4.4 Hécate	29
4.5 Dioses Gemelos	30
4.6 Caronte	30
4.7 Cerbero	31
4.8 Los tres jueces (Minos, Éaco y Radamantis)	32
4.9 Erinias	33
4.10 Mitos relacionados	34
5. REPRESENTACIÓN DEL INFRAMUNDO EN EL ARTE, POR ÉPOCAS.	39
5.1 Grecia	40
5.2 Roma	46
5.3 Edad Media	51
5.4 Renacimiento	53
5.5 Barroco	58
5.6 Neoclasicismo	62
5.7 Romanticismo	63
5.8 Contemporáneo	67
6. CONCLUSIONES	71
7. BIBLIOGRAFÍA	74

# ARQUEOLOGÍA DEL INFIERNO. EL HADES A TRAVÉS DEL ARTE

## 1. INTRODUCCIÓN:

### 1.1 Objetivos

Los objetivos que quise alcanzar con la elección de este tema relacionado con la iconografía y mas concretamente con la mitología griega. Fue ampliar los conocimientos de la asignatura Mitos y Cultura clásica en el Arte, que fue impartida en primero de la carrera de historia del Arte.

Me decanté por este tema al considerarlo desconocido y olvidado. Como es la concepción de la muerte que tienen las diferentes culturas y como se refleja en su mitología, mas concretamente en la griega. Este pensamiento fue evolucionando a través de la historia y su representación a través del arte. También rescatar una figura relegada y olvidada, el dios del inframundo, Hades, para no recurrir a otros dioses mas populares como los son Zeus y sus amantes, Poseidón o Afrodita.

Por otra parte conocer la plasmación de los artistas, de la mitología y su particular visión a través de los diferentes estilos de cada época. La representación en el Renacimiento no será la misma que en el Romanticismo, y no se abarcarán los mismos temas por lo que esa evolución quedará plasmada en este trabajo. Finalmente conocer como veían la muerte los griegos, un tema no siempre recurrido y que quisiera plantear y esclarecer a través de diferentes fuentes.

### 1.2 Metodología

La metodología que seguí para la conformación de este trabajo, fue en diferentes apartados, ya que es un tema complejo y difícil acceso a información fidedigna. Comencé con la recopilación de datos sobre el tema del arte, para ellos consulté catálogos y museos virtuales, como el Prado el cual tiene una gran colección de arte mitológico contando también con una de las mejores pinacotecas que es el museo del Louvre. Para la escultura he consultado el Brittish Museum el cual alberga una gran colección de escultura griega. Para la recopilación de datos consulté diferentes fuentes bibliográficas clásicas y modernas, como son: Homero, Pausanias, Hesíodo, Yves Bonnefoy y Miguel Ángel Elvira Barba.

Primero formé una introducción dividida en dos partes, la primera consistió en recopilación de datos que incluye la concepción de la muerte y el alma de los griegos, como veían y describían los autores clásicos el Hades o el inframundo. A continuación seguí con una descripción de Hades y las partes que lo conformaban, introduciendo los personajes que lo moran con los mitos relacionados con él. Aquí nos encontramos con los personajes principales que serían Hades, Perséfone, Hermes Psicopompos, Caronte, etc. Para pasar a los secundarios que serían los condenados del inframundo. Los mitos relacionados nos encontraremos a Orfeo y Eurídice o el propio rapto de Perséfone.

Esta recopilación nos introduce en el tema para luego abrirnos camino hacia la parte artística que abarcará desde la propia Grecia hasta el arte contemporáneo. La diferente concepción de la mitología según la época, las influencias y los temas, para finalmente concluir con la representación de estos personajes en el arte. No todos serán representados en todas las épocas, este recorrido nos llevará a unas conclusiones que expondré al final del trabajo no solo sobre la concepción del inframundo y su representación del arte sino una evaluación de mi propio trabajo.

## 2. HADES

El terrible señor del inframundo, Hades, tras obtener el mundo subterráneo, vivió apartado de los demás dioses y tuvo poco que ver con los asuntos de los vivos. Su función era asegurarse de que los muertos entrasen en su oscuro reino y nunca escaparan y no volvieran a la luz del sol. En su reino había un lugar de castigo para los que habían ofendido gravemente a los dioses y los malvados en general, sin embargo, Hades no era enemigo de la raza humana, simplemente era un dios terrible no malvado. El nombre del rey de los muertos aparece en varias formas como *Hades* (Haidēs) en su forma conocida en dialecto



Busto de Hades.  
Copia romana en mármol de un original griego del siglo V a. C.

ático, o como *Aïdes* o *Aïdoneus*, en la épica. Los griegos asumieron que *Aïdes* sencillamente significaba “el que no es visible”. En su uso clásico el nombre de Hades no se aplicaba directamente a su dominio, que era propiamente la residencia o *casa* de Hades. Los griegos preferían no hablar de la muerte ni con amigos ni con ellos mismos, porque era considerado de mal augurio. Se referían a Hades con estos títulos como *Plouton* (el rico), *Polidegmon* ó *Polyxeinos* (el hospitalario) y *Eubouleus* (sabio en el consejo) por las mismas razones que no nombraban a la muerte. <sup>1</sup>

El inframundo o el Hades para los griegos era el destino donde las almas llegaban para reposar para la eternidad, situado en un lugar lejano y bajo tierra, no se puede buscar coherencia entre los diversos pueblos y sus tradiciones. En la religión oficial griega, todas las almas se dirigen al Hades, aunque también había diversas sectas que prometían otra salvación.

Para los helenos, por ejemplo, los fallecidos entraban al inframundo cruzando el río Aqueronte, llevados por Caronte, quien cobraba por el pasaje un óbolo, que ponían en la boca o en los ojos del difunto por los familiares. Los pobres y quienes no tenían amigos ni familia se congregaban durante cien años en la orilla cercana. Los griegos ofrecían libaciones para evitar que los difuntos volvieran al mundo superior atormentar a quienes no les habían dado un funeral adecuado.

---

<sup>1</sup> HARD, Robin. *El gran libro de la mitología griega*. La Esfera de los Libros, Madrid, 2008. Pág. 159.

El otro lado del río era guardado por Cerbero, el perro de tres cabezas derrotado y domesticado para sí mismo por Heracles. Más allá de Cerbero, las sombras de los difuntos entraban en la tierra de los muertos para ser juzgadas.

De los tiempos mas remotos a los hombres les ha preocupado la supervivencia del alma. Al principio la creencia era que el alma se quedaba cerca del cuerpo sepultado, por eso se depositaba en la tumba multitud de objetos, como vasijas, manjares, adornos, etc. mas tarde surgiría la creencia, donde implicaba la creencia que el alma no habitaba en las tumbas sino que se trasladaba a las profundidades debajo de la tierra, esta es la concepción que encontramos en la poesía homérica. La descripción del mismo era lúgubre y triste ya que su visión religiosa de disfrute de la vida terrenal. En la muerte las almas pierden la conciencia y la memoria de los placeres del mundo de los vivos adquiriendo solo el recuerdo de su vida anterior gracias a la sangre animal que se hace correr por el suelo en los sacrificios funerarios.

La idea de que las sombras de los muertos pasarán directamente hacia abajo o la creencia común de un periodo, de algún modo posterior en el que eran conducidos por Hermes. Dado que los vivos que querían descender como seres totalmente corpóreos tenían necesariamente que buscar una abertura de ese tipo. Estas bocas del infierno aparecen en el mito como las rutas tomadas por los grandes héroes del pasado que descendieron al Hades, como Heracles, Teseo y Orfeo. Los Héroes griegos veían la vida como el paraíso y lamentaban la brevedad terrenal. Como las palabras de Aquiles vuelto a la conciencia de Ulises en los infiernos, donde Aquiles le dice que hubiera preferido ser un jornalero que un rey en el mundo de los muertos. <sup>2</sup>

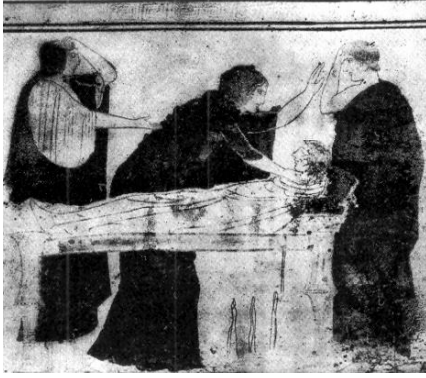


Culto a la tumba, Louvre.

Para los griegos en las profundidades de la tierra se encuentra el reino de los muertos y debajo el Tártaro donde se halla los encarcelados Titanes, la entrada se encuentra en el confín occidental de la Tierra, el nebuloso país de los Cimerios, en medio de un bosque de álamos y sauces consagrados a Perséfone.

---

<sup>2</sup> *Ibidem*, Pág. 160-161.



Lecito, funeral, Ontario Museum.

Las almas de los muertos eran imaginadas como sombras sin cuerpo que vagaba por los infiernos sin voz, ni conciencia de las cosas, llevando una existencia fantasmal, monótona y desprovista de cualquier goce. Según otras tradiciones dicen que las almas estaban en ocupaciones banales en la tierra, conservan el rango que ocuparon en la tierra y son capaces de sufrir castigos.

En las épocas primitivas no se creían en la remuneración por las acciones realizadas en vida. También leyendas tardías hacen referencia al tribunal que juzgaba a los muertos por sus acciones en vida. Lo formaban el rey Minos, Radamantis y Éaco, las almas de las personas virtuosas eran conducidas al Eliseo y los perversos eran llevados al Tártaro, lugar donde se sufría un castigo eterno. En cuanto a las sombras de los que no eran ni buenos o malos vagaban por el prado de Asfódelos.



Los tres Jueces del Hades

En el Tártaro, los Titanes y un gran número de grandes pecadores sufren un eterno castigo, uno de ellos es el rey Tándalo condenado a sufrir hambre y sed por la eternidad o el rey Sísifo, penando por extrema perfidia, Ixión, soberano de los Lapitas, castigado por perseguir a la diosa Hera. Ticio, hijo de Gea, persiguió a Leto, etc.<sup>3</sup>

Hades como dios era temido por los vivos y por supuesto nadie quería presentarse ante él. A medida que la mentalidad griega fue evolucionando también los hizo su concepción del mas allá. Este hecho se refleja en su literatura desde la visión del más allá y del destino del hombre que aparece en la “*evocación de los muertos*” del Canto XI de la *Odisea* hasta la visión que aparece, por ejemplo, en las laminillas de oro órficas. El mundo religioso griego ya desde época clásica poseyó una serie de

---

<sup>3</sup> BURKERT, Walter. *La religión griega arcaica y clásica*. Abada, Madrid, 2007. Pág. 267.

movimientos místéricos que se amparaban en la pervivencia del alma tras la muerte.

*Cruzado el océano, una extensa ribera hallarás con los bosques sagrados de Perséfone, chopos ingentes y sauces que dejan frutos muertos. Allí atracarás el bajel a la orilla del océano profundo y marcha a las casas de Hades aguanosas; allí al Aqueronte confluyen el río de las Hamas y el río de los llantos, brotando en la Estigia, que reúnen al pie de una peña sus aguas ruidosas.*<sup>4</sup>

Cuando el barco llega desde los confines del océano, la ciudad de los Cimerios, donde el sol nunca sale y está envuelto en tinieblas. Siguieron uno de los afluentes que llevan al Inframundo que les había indicado Circe.<sup>5</sup>

*Del Erebo entonces se reunieron surgieron las almas privadas de la vida, desposadas, mancebos, ancianos con mil pesadumbres, tiernas jóvenes idas allá con la pena primera; muchos hombres heridos por lanzas de bronce, guerreros que dejaron su vida en la lid con sus armas sangrantes. Se acercaban en gran multitud, cada cual por un lado con clamor horroroso. Yo, presa del lívido miedo, ordené a mis amigos que al punto cogiendo las reses que por bronce cruel degolladas yacían en el suelo, la quemara quitada la piel invocando a los dioses, al intrépido Hades, la horrible Perséfone. A un tiempo, del costado sacando otra vez el aguso cuchillo, me quedé conteniendo a los muertos, cabezas sin brío, sin dejarlas llegar a la sangre hasta hablar con Tiresias.*<sup>6</sup>

Caminaron por el Erebo y vieron las almas vagando sin rumbo, hasta que le llamó la atención y vio las almas de héroes muertos. Luego vio a Minos, que sentado juzgaba las almas de los muertos según la vida que hubieran llevado. Llegaron a las

---

<sup>4</sup> HOMERO, *Odisea*. X, 508-515.

<sup>5</sup> *Ibidem*, XI, 10-20

<sup>6</sup> *Ibidem*, XI, 35-85.



grandes puertas del Hades. Ulises vio a Ticio sufrir su tortura eterna impuesta por desafiar a los dioses, siguieron hasta que llegaron al Pito.<sup>7</sup>

Luego vio a Tántalo<sup>8</sup> también torturado, penaba de sed y cada vez que intentaba beber en un pequeño lago la tierra se secaba. Mortal que gozaba de la compañía de los dioses y fue castigado eternamente bien por revelar sus secretos, bien por haber ofrecido a los dioses a su hijo Pélope cocinado. Los dioses evitaron tocar la ofrenda, pero Deméter se comió el hombro izquierdo. En su camino se encontraron frondosos árboles frutales, olivos, que en cuanto te acercabas a coger uno de esos frutos desaparecían y se ensombrecía el ambiente.<sup>9</sup>

Luego vio a Sísifo<sup>10</sup> con su particular tortura el cual tenía que subir una gran piedra Sísifo presa de recias torturas.<sup>11</sup>

*Después de ellos vi Heracles el fuerte, mas solo en su sombra, ya que él de los dioses al lado se goza en festines con su Hebe de lindos tobillos, que el máximo Zeus engendrara a Hera inmortal de doradas sandalias. [...] Conociéndome el héroe, no bien me avistó con sus ojos y de lástima lleno me habló con aladas palabras: ¡oh laertíada, retoño de Zeus, Ulises mañero! ¡Desgraciado! Tú sufres también un funesto destino como aquel que yo mismo arrastraré bajo el ampo día. Aunque hijo de Crónida Zeus, ocupo una carga de infinito pesar; imponiéndose duros trabajos, un día hasta aquí mando por el perro de Hades. Pensaba que no había para mí más difícil empresa que aquella, pero cogí al perro y lo traje a la luz, porque tuve, al volver, por guidores a Hermes y Atenea Ojizarca<sup>12</sup>. Tras decir estas cosas marchóse hacia el fondo del Hades mientras yo sin moverme esperé que viniera algún otro de los grandes barones difuntos de tiempos pasados; viera aún a otros héroes de ayer, que los hubiera querido, a Teseo y a*

---

<sup>7</sup> *Ibidem*, XI, 565-580.

<sup>8</sup> Mortal que gozaba de la compañía de los dioses y fue castigado eternamente bien por revelar sus secretos, bien por haber ofrecido a los dioses a su hijo Pélope cocinado. Los dioses evitaron tocar la ofrenda, pero Deméter se comió el hombro izquierdo.

<sup>9</sup> HOMERO, *Odisea*, XI, 585-590.

<sup>10</sup> Paradigma de la astucia para los griegos. Zeus lo mató por haber encadenado a la muerte, pero el Hades alegó que no lo habían dado honras fúnebres y debía volver a la superficie para remediarlo. Cuando volvió, ya de viejo, sufrió el conocido castigo eterno de subir por la pendiente una roca que volvía a caer cuando llegaba a la cima. Ciertas versiones convierten a Sísifo en el padre de Odiseo para justificar su astucia.

<sup>11</sup> HOMERO, *Odisea*. XI, 595-600.

<sup>12</sup> De ojos azules. Epíteto o apelativo que se usaba para referirse o nombrar a la diosa Atenea.

*Pirítoo<sup>13</sup>, gloriosos retoños de los dioses, pero antes reuniéronse en torno a miles los muertos con chillido horroroso y fui presa de lívido miedo, no me fuese Perséfone augusta a mandar al Hades la cabeza del monstruo que infunde pavor, la Gorgona”<sup>14</sup>.*

La Odisea nos narra las aventuras y desventuras del héroe Ulises y Odiseo, que tras salir de su hogar, Ítaca, para participar en la guerra de Troya, se ve envuelto en numerosas pruebas y peligros al intentar volver con su pueblo. Después de muchos años fuera de casa, regresa y se encuentra a su mujer asediada por varios pretendientes, a los que da muerte y recupera finalmente el poder de rey que ostentaba.

Tras distintas peripecias en su lucha por el reencuentro con su patria, este héroe visitará la morada de los muertos, el propio Ulises relata al rey Alcínoo los sucesos acaecidos en este lugar.



Las almas condenadas, P. Bruegel, 1576

De esta manera sabemos, por boca del propio protagonista, cómo se produce la salida con sus compañeros del palacio de Circe, quien les recomienda viajar al reino de Hades, donde están las almas de los difuntos y consultar allí la del tebano Tiresias. Llegaron al lugar y realizaron una serie de ofrendas y libaciones a los muertos, comenzando a aparecer paulatinamente. Algunos de ellos, los conocidos por Odiseo y sus compañeros, se presentaron contando el motivo de su desgraciada muerte. Aunque esto se produce a cierta distancia física, pues no pueden tocarse ni tampoco permitir el contacto con la sangre de los animales sacrificados hasta no haber encontrado a Tiresias, quien puede indicarles la manera segura de regresar a Ítaca.

En la *Ilíada* conocemos otras deferencias y descripciones del Hades, Homero expresa así el momento en que mueren tanto Patroclo *Ilíada*, XVI, 855-857, como Héctor XXII, 361-363.

---

<sup>13</sup> Rey de los Lápitias, hijo de Zeus y DÍA. Inseparable amigo de Teseo con el que baja al Hades para raptar a Perséfone. En el Hades fueron acogidos, pero al querer levantarse del asiento no podía por lo que tuvo que permanecer en el Hades eternamente.

<sup>14</sup> HOMERO, *Odisea* XI, 615-635.

*A él justamente así había hablado la muerte, postrer meta, le envolvió, y su alma, volando de sus miembros, ya estaba de camino hacia el Hades su suerte lamentando, pues su juventud y hombría habían abandonado tras de sí. Pero a él aun muerto estas palabras le dirigió al magnífico Héctor: Patroclo, ¿Por qué ya mi abismal perdición me vaticinas? ¿Quién sabe si Aquiles, hijo de Tetis de hermosos cabellos, me tome en ser herido por mi lanza, la delantera y pierda así la vida? Así habiendo dicho, justamente apoyando su pie sobre el cadáver la broncea lanza le extrajo de la herida, y suelto de la lanza, ya estaba en camino detrás de Automedonte escudero, a los dioses comparable, del Eácida de los pies ligeros; pues ansiaba acertale con la lanza, pero a él sus rápidos corceles inmortales de allí le iban sacando, aquellos de los dioses a Peleo le había regalado espléndidos presentes.<sup>15</sup>*

*A él, aun muerto que justamente así dijera, el término envolvióle de la muerte, y, su alma, volando de sus miembros, se fue al Hades su muerte lamentando, pues su juventud y hombría había abandonado tras de sí. A él, aun muerto, el divino Aquiles así le dirigía la palabra: muerto quédate ahí, que yo el destino de mi muerte habré de recibir cuando dispongan darle cumplimiento Zeus y los demás eternos dioses.<sup>16</sup>*

Homero, Hesíodo, y otros autores, se formaban una idea del infierno, como un lugar vasto, oscuro, dividido en diversas regiones. Esta idea va evolucionando a través de las épocas de la cultura y la literatura helena, podemos dividir dicho enclave en dos espacios diferenciados, uno terrible, donde se veían lagos, cuyas aguas infectas y cenagosas exhalaban vapores mortales, un río de fuego, varias torres de hierro y cobre, hornos ardientes, monstruos y furias encarnizadas en atormentar a los malvados, pero también había un paraíso para los que habían llevado una vida virtuosa.

Al comienzo de la república de Platón, s. IV a. C, uno de los participantes en el diálogo, un anciano llamado Céfalo, cuenta como hablaban él y sus amigos, recordando los viejo tiempos y sobre lo que les deparará el futuro y cómo será su muerte. Cuando

---

<sup>15</sup> HOMERO. *Ilíada* XVI, 855-865.

<sup>16</sup> *Ibídem*, XXII, 361-367.

un hombre comienza a darse cuenta de que se va a morir, le sobreviven un temor y una ansiedad que antes no había conocido. Las historias que se cuentan sobre el mundo del Hades y sobre todo como quién ha obrado más aquí será castigado allí, aunque hasta ahora él pueda haber ridiculizado dichas historias, entonces atormentan su alma ante la posibilidad de que en ellas haya alguna verdad.

El mundo subterráneo de Aristófanes nos encontramos un contraste con la niebla, el dolor y el pesar de la vida de ultra tumba homérico, en *Las Ranas* 405 a. c. una sublime farsa de Aristófanes, donde Dionisio, el dios del teatro entre otras cosas, desciende al Hades para devolver la vida a uno de los grandes poetas trágicos de la generación anterior cuyo sabio consejo es necesario para los atenienses en la crítica de la guerra del Peloponeso, (la segunda parte de la obra, una contienda entre Esquilo y Eurípides por el derecho a la resurrección).<sup>17</sup>

En el descenso de Dionisio va describiendo la geografía del Hades y los habitantes de esta versión cómica. Para cruzar el lago sin fondo el nervioso dios tiene que subirse a la barca de Caronte, el lúgubre e irascible barquero. Tras cruzar el lago de los cánticos, el croar y el chapoteo de las ranas y tras escapar de las garras de Empusa, el monstruo femenino de formas cambiantes, Dionisio se tropieza con sus propios iniciados, difuntos cuya iniciación mística dionisiaca cuando estaban vivos les ha proporcionado un pasaporte para la alegre existencia en una zona del Hades cubierto por flores. Pero Dionisio se encuentra uno de los habitantes más terribles del Hades. Éaco, el juez infernal. Aunque algunos consideran que aparece como un ogro y exagerando su sadismo.

La religión griega evolucionó con prácticas religiosas denominadas misterios o cultos místicos (de μύστικος, "iniciado"). Estas prácticas propiciaban una transformación espiritual y una promesa de felicidad en el más allá. El problema para el conocimiento de este tipo de cultos reside necesariamente en su carácter místico, pues solo estaban abierto a los iniciados, algunas partes eran ocultas y si se revelaban quedabas expuesto a recibir un castigo, llegando incluso a la pena de

---

<sup>17</sup> BUXTON, Richard. *Todos los dioses de Grecia*, Oberón, Madrid. 2009. Pág. 206-207.

muerte como le ocurrió a Diágoras de Melos V a.C.<sup>18</sup>, por ir contando a todo el mundo qué sucedía en los misterios.

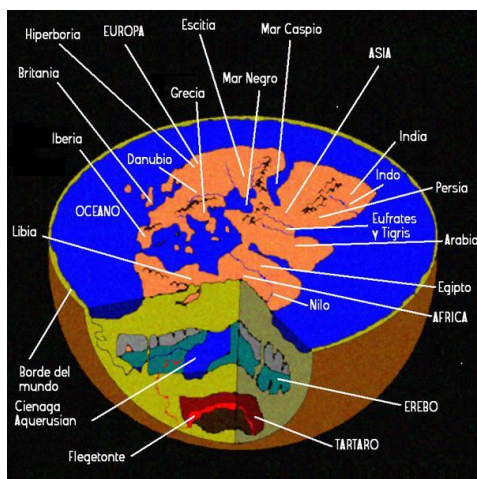
El mito central de estos misterios se centra en el rapto de Perséfone por Hades, y los avatares de Deméter hasta que encuentra a su hija y logra su reconciliación con Hades y cómo, tras esta, la diosa insta los misterios. Los efectos de esta iniciación no son solo para el más allá sino a veces la sanación. Como lo muestra un relieve



Los misterios de Eulisis, Deméter y su hija Perséfone.

votivo conservado en el Museo Arqueológico de Atenas donde muestra a un ciego que recuperó la vista. Aristóteles nos da la clave para interpretar los misterios correctamente, ya que estos no sirven para que el iniciado aprenda algo, sino para que lo experimente y cambie de mentalidad y esté preparando para la muerte.

Los pueblos situaban los límites de la tierra en las rocas del Atlas y las llanuras, pensando que el cielo cubría tan sólo esta parte del mundo, mientras en el resto reinaban una noche eterna y terrorífica. Homero pone su entrada en el confín del océano, donde llega Odiseo con su barco. Como nos muestra la literatura griega creían en la existencia de una división del infierno en cuatro niveles: en primer lugar, el más cercano a la tierra era el Erebo, en él se encontraba el palacio de la Noche y el del Sueño siendo la morada de Cerbero, las Erinias o Furias y la Muerte también lo habitaban. Por allí erraban durante cien años las sombras infelices cuyos cuerpos no habían recibido los



<sup>18</sup> Diágoras de Melos (465-410) a. C. sofista y poeta griego conocido también como Diágoras de Ateo. Amigo del legislador de Nicodoro de Mantinea, cuando esta villa de Arcadia se puso bajo el gobierno de Esparta, marchó Atenas donde pasó a ser poeta y compositor de ditirambos e himnos religiosos a ser un escéptico y ateo. (MARTÍNEZ CUADRADO, Francisco. *Diágora el ateo*. Revista Pliegos de literatura y pensamiento, 2006)

honoros de la sepultura. Donde arribaría Ulises y de donde surgen los difuntos con los que conversa.

Un segundo nivel lo constituía el infierno de los malvados en el que cada crimen era castigado y el remordimiento ahogaba a sus víctimas que sufrían todo tipo de tormentos. A continuación se encontraba el Tártaro que era la cárcel de los dioses, además de sostener los vastos fundamentos de la tierra y los mares. Fueron encerrados en él los dioses antiguos arrojados del Olimpo por los reinantes y victoriosos. Por último creían en la existencia de una morada feliz para las almas virtuosas conocida como los Campos Elíseos, para llegar hasta ella era necesario atravesar el Erebo.<sup>19</sup>

### 3. ESTRUCTURA



Mapa del infierno, Sandro Botticelli.

Según Homero, en su obra *la Odisea*, el inframundo se encuentra más allá del horizonte occidental, situado en una región privada del sol, más allá del gran río Océano que rodea la Tierra y las puertas del sol (poniente), en una costa que se eleva grandes cantidades de álamos negros (así le indica Circe a Odiseo como encontrar una de las entradas). Cuando los griegos descubrieron nuevas partes del mundo, creció otra tradición que localizó a los infiernos en el centro de la tierra y que se conectaba con el mundo de los vivos a través de cavernas y ríos subterráneos. Las almas eran llevadas por Hermes Psicopompos por estas cavernas hasta llegar al Inframundo.

Dentro de la mitología existían diferentes localizaciones a las cuales se llamaba el Hades, Erebo o Tártaro.

---

<sup>19</sup> BUXTON, Richard. *op. cit.* Pág. 206-208.

- El Erebo: allí reside Cerbero, las furias, la Muerte y los fallecidos insepultos.
- El infierno de los malvados: devorados por el remordimiento, sometidos al río glacial de los lagos helados así como los vapores ardientes de llamas.
- El Tártaro: cárcel de los dioses, rodeado de un triple muro de bronce que sostenía los fundamentos de los océanos y la Tierra.
- Los Campos Elíseos: residencia de los bienaventurados una vez cruzado el Erebo.

Los antiguos griegos ya situaron al Hades en un más allá que se considera subterráneo, el límite extremo de los mares allí donde fluye el río Océano. La primera mención será en *la Ilíada* (XX 61; XXII 482; XXIII) y en *la Odisea* (X 508; XI 13; XXIV 11). En el marco universal en el que la luz de las tinieblas son como la derecha y la izquierda del mundo, a la derecha con Levante y la Aurora y a la izquierda donde residen las tinieblas, el Ocaso.



El sueño de la arcadia, Thomas Cole, 1834

El Tártaro de *la Ilíada* (VIII 13-16): “El Tenebroso Tártaro, bien lejos allí donde se encuentra bajo tierra el mas profundo abismo, allí donde las puertas son de hierro y el umbral de bronce tan abajo del Hades, donde el cielo alejado se encuentra de la tierra”.

La representación general de las extrañas de la tierra presenta numerosas características que pueden confundirse con el mismo paisaje. En principio el Hades, al igual que el Tártaro, es el dominio de la pura niebla, el Erebo de niebla sombría que reina en la misma entrada de los infiernos, en el país de los cimerios como corresponde un lugar tenebroso tenía que estar cerrado tanto para los mortales como para los inmortales. Pero las mayoría de los relatos aluden a la salida del mismo emergiendo de Océano o un curso de algún río.



## Las entradas al inframundo

Las entradas al inframundo griego se sitúan donde se elevan grandes álamos, cerca del mar y por donde corre varios ríos, entre ellos el Estigia y es por el cual Hermes conducía a las almas para que fueran transportadas por Caronte, una vez embarcadas las almas cruzaban las llanuras de Asphodelos, lugar cubierto de una niebla oscura y árboles sombríos con ramas caídas que barren el suelo moviéndose lúgubrementemente. Los desafortunados mortales pasaban vagando sin rumbo aquellos que no podían pagar el óbolo a Caronte eran abandonados en la rivera para siempre.

Varios lugares de entrada fueron determinados y se encuentran en Grecia cerca de un río o un mar. Otras hipótesis sitúan el infierno en países lejanos, como Tracia, en la tierra de Escitia, estepas rusas, en los dominios de los Hiperbóreas, Groenlandia e Islandia, en la islas de las Hespérides, las islas Canarias, la isla de Leuca, dentro de mar negro, en Cimeria, según Homero situada al noroeste del mundo. Otra era Tanaerum, en el Peloponeso, en el sur de Grecia occidental, por donde se supone que Heracles descendió al inframundo en sus doce trabajos. Otra situada en la cueva de

Drach, en Mallorca, en Italia en el monte Etna donde se consideraba que estaba la fragua del dios Hefesto, para los romanos la entrada donde Eneas se adentró, un cráter conocido como Averno que deriva del griego Aornos, sitio sin pájaros. Virgilio fue el que habló sobre el aspecto tenebroso de la boca del cráter y se transformó en



una tradicional visión romana. Pero varias investigaciones coinciden en que lo mas probable la entrada se encontrara en el lago Averno situado en Italia.

Según Homero, el Hades se sitúa en una región privada de sol, mas allá del gran río océano que rodea la tierra, cuando los griegos descubrieron nuevas partes del mundo como ya hemos dicho se ubicó el infierno en el interior de la tierra, que se comunicaban con el mundo a través de cavernas o ríos.



## La llegada de las almas al inframundo

Para los griegos las almas de las personas muertas descendían al infierno y según sus obras se les juzgaban, si sus acciones habían sido malas, eran castigadas en oscuras regiones del mundo subterráneo, el Erebo y el Tártaro.

El Erebo es el lugar de paso cuando las almas cruzan a partir de su muerte, iban las almas de la gente común. Se convertían en meras sombras que anhelaban ser recordadas en vida y que se les hiciese sacrificios de sangre para hacerlos sentir vivos por poco tiempo.

El tártaro es el lugar mas profundo, es la prisión de los Titanes, los humanos malévolos, los peores criminales y todos aquellos que hubiesen sido castigados por los dioses. Un lugar oscuro habitado de formas y sombras incorpóreas. Para Homero este reino era sombrío habitado por sombras, la



La caída de los Titanes, P Rubens, 1663.

existencia de espíritus solo era un miserable sueño, mas adelante dirán los poetas que el reino de los muertos es un lugar donde los malévolos son castigados y los justos recompensados, pero el infierno también incluye los campos Elíseos, lugar



Paso de la laguna Estigia, Joachim Patinir, paisaje renacentista.

paradisiaco donde residían las almas virtuosas y los favorecidos por los dioses.

Según Virgilio, quien describió el infierno con precisión, se desciende al Hades por una senda que conduce a un lugar donde el río Aqueronte, rio de las alicciones, se junta con *el Cocyto*, de los

gemidos. Allí el barquero Caronte lleva en su barca a los muertos hasta la otra orilla donde se encuentra las puertas del Tártaro, al barquero se le tiene que pagar con un óbolo, moneda que deposita en el cadáver en su ceremonia fúnebre. La barca de Caronte cruzaba varios ríos siniestros que separaban el mundo subterráneo del superior. Además del Aqueronte y del Cocyto, hay otros ríos: el *Phlegetonte*,

*Phlegethon* o *Pyriphlegethon*, río de fuego, Lethe, río olvido y el Styx, ríos de los juramentos irrevocables, que es el más famoso de todos y que rodeaba los infiernos.

### La planicie del Juicio y el palacio de Hades

Los espíritus cruzan el Erebo, por el Valle de los lamentos, escoltados por Cerbero en su camino a la planicie del juicio, donde los tres jueces, elegidos por su gran sabiduría, hacen el juicio a las sombras, los juntos van a los campos Elíseos o Elysion o las islas de los bienaventurados. Éaco juzgaba a los europeos y Radamantis a los asiáticos, ante la duda intervenía Minos, bajo la supervisión de los demás personajes del Hades.



El inframundo, Gustave Doré

El palacio de Hades y Perséfone, nunca fue descrito de verdad. Solo que había innumerables puertas y estancias, provisto de colosales columnas, oscuro y tenebroso, repleto de espectros, situado en medio de los campos sombríos, los campos de Asfódelos, cubierto de flores extrañas y pálidas. Frente al palacio mirando hacia estos campos se encontraban dos estanques. El primero llamado Mnemosine, cuyas aguas si ve bebían se podía recordar todo, ubicado bajo la sombra de un álamo blanco amado por Perséfone, (de sus ramas Heracles hizo la corona con la que se enredó en la cabeza para salir del inframundo); el segundo de las aguas del Leteo y sus aguas hacían olvidar.

### Las praderas Asfódelos

Si las almas no son juzgadas son enviadas de nuevo por el ramal principal del Estigia, tras hacerlos beber agua del Leteo y llevados hasta las Praderas de los Asfódelos, un lugar gris, chato y nebuloso con árboles de ramas inclinadas hacia el suelo. A esta

región de Erebo iban todas las almas de la gente común y corriente con unos anhelos ser recordadas.

### El Tártaro

En su entrada había una puerta enorme de bronce cerrada desde dentro que solo se abría para recibir a los muertos. Era un lugar de penas y condenación, estaba rodeado de altas murallas donde los gritos de angustia resonaban sin cesar, Virgilio situaba en este lugar a las furias o Erinias donde castigaban a los culpables.

### Los Campos Elíseos

Los bondadosos son enviados a los campos Elíseos estaban regentado por Cronos, habitaban allí las almas virtuosas y disfrutaban del ocio que les ofrecía el Eliseo, se les ofrecía volver a reencarnarse bebiendo del Leteo de forma que no recordaban sus vidas pasadas, aquellos que por tres veces seguidas habían merecido vivir en la isla de los Bienaventurados, donde habitan las Hespérides y sus manzanas doradas. Después de mil años según Virgilio se les borra la memoria y se les manda nuevamente a la tierra en otros cuerpos.

### Los ríos del inframundo

El reino del hades estaba rodeado por cuatro ríos subterráneos, el Estigia, río del oído, el Aqueronte, río de la afección, el Leteo, río del olvido y el Flegetonte, río del fuego. Algunos autores añaden a estos ríos el Cocyto, río del llanto.

Las visiones de Odiseo y Aristófanes encierran la mayoría de las descripciones de la morada de los muertos. Los ríos del mundo subterráneo y concepto separado de los afortunados y los condenados al suplicio eterno. Los dos ríos que se asocian desde siempre al Hades, desde la tradición post clásica fueron el Leteo (olvido) y el Estigio (odio), aunque los griegos aludían mas al Estigio. Hacen referencia al Leteo como el río cuyas aguas al beberlas hacia que los muertos olvidaran su vida pasada. En el Estigio, uno de los principales ríos, en cuanto a donde se situaba o como era, hay diferentes teorías. Platón en su diálogo Fedón, el estigio era un río que desembocaba

en un lago, según otros autores griegos, su origen era una corriente de agua helada con una caída de 200 metros hacia un precipicio cortado por un pico, en la cordillera de Celmo en las profundidades de la Arcadia. Pausanias creía que este río tenía un poder propio, su agua provocaba la muerte de los humanos o a cualquier otra criatura. Cualquier dios que quería hacer un juramento se iba al río Estigio ya que todos lo consideraban sagrado.

El Aqueronte era otro río asociado a la vida del inframundo. Caronte según algunos autores cruzaba las almas por el río Aqueronte. Pero como todas estas localizaciones tenían sus localizaciones en el mundo real, nace en las montañas Tesprotias del Epiro al noroeste de Grecia por el río Serpentea hasta el mar poco después de confluir el río Cocito. Este río tiene relación con el Hades por dos razones, una de ellas es el oeste por donde se pone el sol es una región donde la imaginación griega solía asociar a la oscuridad y los malos augurios o presagios y el Aqueronte se situaba cerca del oráculo de los dioses *Nekiomanteion*, en tiempos más antiguos podían consultar los muertos. Algunos oráculos como el de Delfos están situados en remotos lugares y montañosos, cuanto más costaba llegar al oráculo más valía la predicción.<sup>20</sup>

En la religión griega estaba orientada al mundo de los vivos más que al mundo subterráneo ya que existen pocos textos y referencias que aluden a él en contra de la importancia que si les dieron otras civilizaciones como los egipcios, los cristianos medievales o los musulmanes. Pero en la práctica de culto en la antigua Grecia si se diferenciaba el destino de sus almas después de la muerte. Como en todas las culturas existía las acciones buenas o malas, las malas eran castigadas y las buenas eran los bienaventurados. En la *Ilíada* en el Libro IV, Proteo le dice a Menelao “En cuanto a ti, Menelao, criado por Zeus, no es voluntad de los dioses que mueras allá en Argos, apacentadora de caballos, los inmortales te enviarán a los Campos Elíseos, en el confín de la tierra, donde está Radamanthys de rubios cabellos y la vida se les hace a los hombres más agradable, pues no hay allá nieve, ni es largo el invierno, ni llueve jamás y el río Océano siempre les envía las brisas de poniente suaves y refrescantes”. Otros héroes también estaban destinados a este destino.

---

<sup>20</sup> BONNEFOY, Yves. *Diccionario de las mitologías*, Vol. II, Grecia. Destino, Barcelona, 1996. Pág. 180 ss.

La isla de los bienaventurados equivalente a los campos Elíseos regido por Cronos. Aunque no se accedía automáticamente al Paraíso como el cristiano como así lo muestra Céfalos en La República, aunque se utilizaba los cultos como dionisiacos u órficos para asegurar la salvación de sus almas. Hallazgos arqueológicos recientes de textos breves, se ha profundizado en la concepción del Hades. Estos textos fueron proyectados para ser una guía de viaje para los difuntos. Uno de ellos hallado en Petelia decía:

*Hallarás a la izquierda de la casa de Hades una fuente, y junto a ella un ciprés blanco. A esta fuente ni siquiera te acerques. Pero hallarás otra, agua fresca fluyendo del estanque de la memoria. Delante de ella hay guardias. Diles, soy hijo de la Tierra y del Cielo estrellado: pero soy estirpe celestial. Esto vosotros lo sabéis. Me muero de sed. Dadme agua fresca que fluye del estanque de la memoria. Y te darán agua para beber de la fuente sagrada y entonces mandarás sobre los demás héroes.<sup>21</sup>*

El conjunto de representaciones mitológicas son diversas, ya que ni poetas ni escritores o pensadores griegos sabían dar una descripción clara o coherente y normalmente la idea era positiva. Platón en los diálogos ya hace una insinuación de lo que le esperaba a los malvado o a los virtuosos después de la muerte.

Las representaciones de la vida de ultratumba ofrecen la esperanza de la felicidad a quienes lo merecen, por ejemplo Odiseo en el mundo subterráneo en La Odisea, los trasgresores a veces son castigados dentro del propio Hades. Pero en otros relatos hablan de un lugar inferior, mas terrible, el Tártaro que describe Zeus en la Ilíada como “El mas profundo abismo bajo tierra, cuyas puertas son de hierro y el umbral de bronce, tan lejos por debajo del Hades como el cielo lo está de la tierra”.

La isla de Leuce<sup>22</sup> Algunos autores exponen que fue Perséfone la responsable de su transformación en un álamo que se alzaba en los campos Elíseos. De este árbol cogió

---

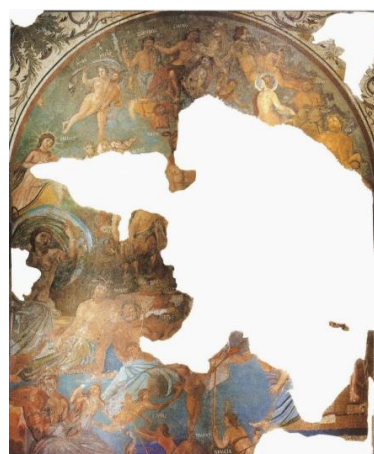
<sup>21</sup> BUXTON, Richard. *op.cit.* Pág. 213.

<sup>22</sup> Isla de Leuce, (isla de las serpientes) forma parte de la geografía del Hades, asociado al mito de Leuce, era una ninfa hija de Océano y Tetis que fue violada por Hades, raptándola y llevándola a los infiernos pero Leuce no era inmortal al llegar su hora murió y Hades la transformó en álamo.

Heracles la corona con que se ciñó la cabeza al volver de los infiernos. Se conoce también como isla de las serpientes en el Ponto Euxino (mar negro) a la desembocadura del Danubio. En ella Heracles rodeado de cierto número de Héroes llevaba con Helena una existencia de festines y combates.<sup>23</sup>

#### 4. PERSONAJES

El hades mitológico que conocían los griegos, difiere mucho del concepto del inframundo que fue evolucionando con las épocas y las creencias. La divina Comedia de Dante Alighieri plasma una visión de un infierno desolador con círculos infernales donde los pecadores soportan castigos horribles para finalmente ser redimidos. Pero el Hades mitológico no era tan macabro.



Para contar el origen del inframundo antes tenemos que hacer una regresión para contar el origen del mundo griego en la mitología. Como en todas las civilizaciones anteriores y posteriores, ha existido una idea de un dios, protector, indulgente pero también justiciero que rige las leyes divinas y humanas. Los primeros griegos fueron mas naturalistas y creían que en el mundo reinaba el Caos.

Mosaico Cósmico de Mérida. Flanqueado por los Karpois de las estaciones. A la Izquierda Natura. Sobre ella Oriens (Oriente) y junto a él la inscripción de Euro (el viento sudeste). Arriba de izquierda a derecha, la nube. Notus el viento del sur, Caelum (Urano), asentado sobre Polum (el Polo), siguen el caossituado sobre el trueno, Nebula y Céfiro. Occasus, el ocaso, Boresas, Mons (monte) y en sus brazos la nieve.

El creador de la cosmogonía griega mas antiguo que se conoce es Hesiodo<sup>24</sup>, comenzando la historia con la aparición de Gea de ancho pecho y segura para que habitaran los seres vivos. También todos los entes atmosféricos y fenómenos naturales. Naciendo también la figura de Eros, el Tártaro (una prisión en un

<sup>23</sup> GRIMAL, Pierre. *Diccionario de mitología griega y romana*. Paidós, Madrid, 2010. Pág. 316.

<sup>24</sup> HESÍODO, *Teogonía, el escudo de Heracles y Trabajos y días*. Gredos, Madrid, 2010.

profundo abismo, el inframundo, donde las almas eran juzgadas por sus malvados actos), Ponto (el mar) y Urano (el cielo).

Los hijos de Gea y Urano fueron emergiendo primero los Hecatonquiros (Briáreo, Gíes y Coto), una insuperable fuerza y tamaño teniendo cada uno cien manos y cincuenta cabezas. Los Cíclopes (Arges, Estéropes y Brontes), cada uno tenía un ojo en su frente, pero Urano los encadenó en el Tártaro.

Luego vendrán los Titanes, Océano, Ceo, Crío, Hiperión, Jápeto, Tía, Rea, Crono, Temis, Mnemósine, Febe, Tethys, Hiperión, señor de la claridad que tendría con Tía tres hijos, Helio, Selene y Eos. Ceo y Febe a Leto y finalmente Crono y Rea a Zeus, Hades y Poseidón, la primera generación de dioses.

La mitología cuenta como Urano no permitía que sus hijos salieran del vientre de su madre cuando estaban a punto de nacer, porque odiaba a todos sus hijos y le había profetizado que uno de sus hijos lo destronaría. Gea urde un plan y talla una hoz pidiendo ayuda a sus hijos, solo Cronos decide hacerlo, emboscó a su padre mientras yacía con su madre y lo castró, tirando los genitales, salpicó sangre y Gea la recoge naciendo los Gigantes, Erinias (Furias) y Merinias (Ninfas), los genitales cayeron al mar y surgiendo una espuma la cual nació Afrodita, la diosa mas bella. Sus figuras pervivieron en la época minoica perdiendo el culto quedando solo como un recuerdo de la Hélade Clásica.

Crono se unió a su hermana Rea, Crono reinaba como un tirano y como a su padre le pronosticaron que su hijo lo destronaría iba comiéndose a todos sus vástagos según nacían, a Hestia, a Deméter, Hera, Plutón, Poseidón, cuando Rea se sintió en cinta de Zeus, urdió un plan y cuando el niño nació envolvió una piedra y se la dio a Crono mientras Zeus fue llevado al monte Dicte, mientras Rea se quedaba embarazada y Cronos se comía a sus hijos. Zeus se hizo mayor y derroto al poderoso Crono abriéndole el estómago y saliendo todos sus hermanos pero otros afirman que Gea le dio un veneno para que su padre regurgitara a sus hermanos. Tras liberar a sus hermanos también libera a los Hecatonquiros y cíclopes los cuales forjaron una rayo para Zeus y el casco de la oscuridad para Hades, en la gran guerra llamada Titanomaquia, Zeus y sus hermanos junto con los Hecatonquiros y cíclopes ayudan a vencer a los Titanes a su padre Crono encerrando a muchos de ellos en el Tártaro.



Los tres hijos victoriosos de esta guerra que duró casi diez años, Zeus, Hades y Poseidón, se repartieron los reinos, Zeus reinaría en la tierra, Hades en el inframundo y Poseidón en el mar.<sup>25</sup>

El nombre del Hades lo utilizaron los antiguos griegos para denominar a un dios que reinaba en el inframundo y para designar al mundo subterráneo donde se encontraban encerradas las sombras de los seres humanos muertos y algunas criaturas mitológicas. Hades es conocido como un dios lúgubre y amenazador



Representación del Hades, Renacimiento.

aplicando las leyes de su reino y guardándolo como una prisión.

El mas allá en muchas culturas es la imagen simbólica de la vida después de la muerte, siempre se ha separado el mundo de la vida y de la muerte, en estas concepciones se separan por un rio que era necesario franquear pero que siempre se ubicará en las profundidades de la tierra.

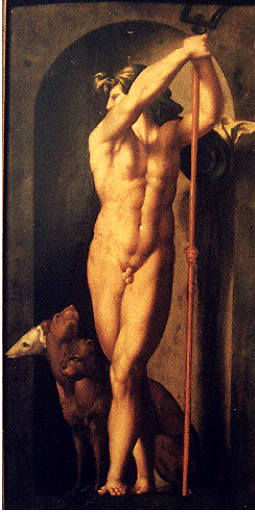
Los griegos no tenían la concepción de que el infierno fuera un lugar destinado solo para las malas personas. Homero lo describía como un lugar donde se van las sombras de los muertos. Como en casi todas las mitología del mundo creían en el mundo mas allá de la muerte, los griegos eran amantes de la vida, el ideal heroico al que aspiraban consistía en alcanzar la gloria en vida y que al morir sus almas descendía al inframundo y según sus obras eran dirigidas a un lugar donde pasarían la eternidad, de vez en cuando a los grandes héroes los dioses recompensaban concediéndoles la inmortalidad con una estrella, constelación o planta.

#### 4.1 Hades (Plutón)

---

<sup>25</sup> ELVIRA BARBA, Miguel Ángel. *Arte y mito*. Sílex, Madrid, 2008. Pág. 45- 61.





Señor del inframundo, tercer hijo de Cronos y Rea. Nada más nacer fue engullido por su padre por miedo a que lo destronara, fue vomitado cuando su hermano Zeus derrocó a su padre. Luchó contra los titanes y los cíclopes lo armaron con un yelmo que le otorgaba la facultad de volverse invisible. Después de ganar a los Titanes los dioses olímpicos se repartieron el mundo, Zeus se quedó con el cielo, Poseidón con el mundo submarino y Hades el mundo subterráneo. Hades no quedó conforme con esto pero tuvo que conformarse.

Era también dueño de todos los tesoros ocultos de la tierra por lo que era poseedor de una gran fortuna. Rara vez salía a la superficie y desconocía lo que ocurría en la tierra o en el cielo si no era por algunas almas. Hades significa Invisible pero nunca se nombraba por miedo a su cólera.

Hades reina entre los muertos pues como se indica en la *Ilíada* XV 187-193, donde tras la victoria sobre los Titanes, se repartió el universo. También en el *himno Homérico a Deméter* 7-84 se menciona tal soberanía que tuvo la distribución en tres partes.

Hades normalmente se representa con una barba blanca sentado en su trono al lado de Perséfone, su esposa que a veces muestra algún papel activo como en la *Odisea* en el canto X cuando ella le da a Tiresias la inteligencia después de muerto. En las manos suele llevar un cetro y un cuerno de la abundancia. Hades nunca salía, ocupado en sus funciones se comunicaba con el mundo exterior mediante Keres.<sup>26</sup> A veces hacía de intermediario de Hermes.

Hades interviene en la guerra de Troya “Hades, el señor de los muertos, y asustado saltó de su trono y lanzó un grito no fuera a ocurría a Poseidón, el batidor del suelo, por encima la tierra le hendiera y a la vista quedarán de los mortales y los inmortales las moradas mohosas y horrendas que hasta los mismos dioses aborrecen”.<sup>27</sup>

---

<sup>26</sup> Keres era el encargado de dar a los hombres el golpe mortal y de conducir a las ánimas al infierno (según algunas versiones) otras aluden que eran espíritus femeninos de la muerte, según Hesíodo era hija de Nix y Erebo, por lo tanto hermana de las Moiras, Hypnos y Thánatos, Venganza, etc.

<sup>27</sup> Homero. *Ilíada*. XX, 63-68.

También se nombra en la *Ilíada* cuando se enfrenta a Heracles que hace que Hades abandone el inframundo. Heracles descendió a los infiernos para llevarse a Cerbero por encargo de Euristeo.

“Sufrió Hades entre ellos, el enorme, una veloz saeta, cuando el mismo varón, de Zeus portaégida el hijo, en Pilo, entre los muertos, Antinóe y lo entregó a merced de los dolores”.<sup>28</sup>

#### 4.2 Perséfone

Reina del inframundo, esposa de Hades, hija de la diosa Deméter y Zeus, fue secuestrada por su tío Hades y aunque su madre hizo lo imposible por intentar recuperarla, solo pudo conseguir un trato, que pasara seis meses en el infierno y seis meses en la tierra. Perséfone era fiel a su esposo pero no tenían hijos. Siempre se mostraba compasiva con el dolor de los enamorados.

El mito de Perséfone y Hades empieza de una manera trágica, su tío Hades la secuestra porque se enamora de ella, la joven se encontraba recogiendo flores en compañías de sus amigas ninfas, Atenea y Artemisa, ella va a coger una flor cuando la tierra se abre y de una grieta sale Hades llevándosela al inframundo.



Proserpina, G.  
Rossetti, 1874

Perséfone se convirtió en la diosa de los infiernos, en algunos textos aportan que Zeus fue cómplice de su hermano en ausencia de Deméter, por lo que esta hizo largos viajes en busca de su amada hija, durante los cuales los campos no eran fértiles y la naturaleza se descontroló.

Zeus se arrepintió y ordenó a Hades que devolviera a Perséfone, pero ya no fue posible la muchacha había comido las granadas del Tártaro, que hace que esté atada al inframundo. Algunas aportaciones insinúan que no las tomó por voluntad propia o tentada por Hades. Zeus dispuso que Perséfone pasara parte del año en la Tierra, seis meses en el reino del inframundo y seis meses en la Tierra con su madre, mientras Deméter se comprometiera a cumplir su función de diosa.<sup>29</sup>

---

<sup>28</sup> *Ibidem.* V, 395-398.

<sup>29</sup> OVIDIO. *Metamorfosis*, V, 341-409.

Perséfone, conocida por los romanos como Proserpina ha sido el origen para explicar las estaciones del año, cuando ella permanecía en el inframundo eran los meses mas fríos y cuando se encontraba en la Tierra era cuando germinaban las flores y del buen tiempo.

Perséfone suele aparecer como un personaje compasivo sobre todo hacia el dolor de los enamorados, intervino en el mito de Orfeo y Eurídice donde gracias a su intervención, Orfeo consiguió llevarse a su amada, aunque su final fuera trágico.



El rapto de Proserpina,  
Ulpiano Checa, 1888.

Deméter como personaje solo está asociada a Perséfone aunque su historia de agonía por no encontrar a su hija si hace mención en los himnos Homéricos.

“Comienzo por cantar Deméter [...] y a su hija de esbeltos tobillos, a la que raptó Aidoneo (Hades) y lo permitió Zeus tonante<sup>30</sup> cuando apartada de Deméter, jugaba con las muchachas de ajustado regazo, las hijas de Océano y recogía flores [...] Se abrió la tierra de anchos caminos y de allí surgió con ímpetu, con sus yeguas inmortales, el Soberano que a muchos acoge, el hijo de Crono de múltiples advocaciones. Se apoderó de ella, mal de su agrado, y se la lleva entre lamentos su aéreo carro. Lanzó agudos gritos, invocando a su padre, el Crónida [...] Mas ninguno oyó su voz...<sup>31</sup>.

---

<sup>30</sup> La etimología indica que Zeus era originalmente un dios del cielo, muchas ciudades griegas honraban a un Zeus local que vivía bajo tierra. Los atenienses y sicilianos adoraban a Zeus **Meiliquios**. Mientras otras ciudades Tenían a Zeus **Ctonio** (terrestre), **Catactonio** (Subterráneo) y **Plusio** (dador de riquezas). Estas deidades podían ser representadas como serpientes o con forma humana en el arte, o de ambas maneras juntas para dar mayor énfasis. También recibían ofrendas de víctimas animales negras en pozos hundidos, como se hacía con deidades Ctónicas como Perséfone y Deméter, y también con los héroes en sus tumbas. Los dioses olímpicos, por el contrario, recibían normalmente sacrificios de víctimas blancas sobre altares elevados. En algunos casos, las ciudades no estaban completamente seguras de sí el daimon para quien realizaban el sacrificio era un héroe o un Zeus subterráneo. (ELVIRA BARBA, Miguel Ángel. Arte y Mito, Silex, Madrid, 2008).

<sup>31</sup> ESTEBAN SANTOS, Alicia. *Iconografía de la mitología griega. Dioses II los grandes olímpicos*. Dhyana Arte. Madrid. 2011. Pág. 71-72.

El poema del autor Helio (vv. 417-432) relata el rapto de Perséfone pero también nos cuenta las consecuencias posteriores por ejemplo cuando Hermes acude, por el mandato de Zeus, para pedir a Hades que devuelva a Perséfone (vv. 342).

“Y encontró al soberano, que se hallaba dentro de sus moradas, sentado por un lecho con su venerable esposa, muy contrariada por la nostalgia de su madre [...] Dijo: Hades de oscuros cabellos, soberano de los que han perecido! Zeus el padre, me ordena llevarme augusta Perséfone fuera del Erebo [...] Así sonrió el señor de los muertos, Aidoneo, con un gesto en las cejas, y ordenó a la prudente Perséfone: vuelve Perséfone, junto a su madre conservando apacible s en tu pecho al talante y el ánimo [...] No seré para ti un esposo indigno entre los inmortales, hermano como soy del padre de Zeus. Cuando estés aquí, reinaras sobre todos los viven y se mueren y alcanzarás entre los inmortales los mayores honores. Habrá por siempre un castigo para los que te injurien, los que no traten de propiciarse tú animo con sacrificios, celebrando los ritos piadosamente y ofreciéndote los dones que te son propios. Así habló, se regocijó, la prudente Perséfone y rápidamente dio un salto de alegría. Pero él, mirando furtivamente entorno suyo, le dio de comer grano de granada, dulce como la miel para que no permaneciera por siempre allá con la venerable Deméter”.<sup>32</sup>

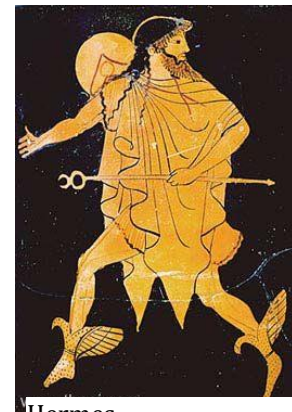
A los largo del tiempo el Hades ha acumulado anécdotas y escenas aumentando su población pero la figura inmóvil de Perséfone no es mas accesible vista de una forma poderosa y temible. No se sabe casi nada de su figura, no será hasta que lleguen los autores trágicos griegos preocupados por escribir de cada divinidad.

---

<sup>32</sup> *Ibídem*: Pág. 72.

### 4.3 Hermes (Psicopompos)

Mensajero de los dioses, hijo de Zeus y Maya una Pléyade, en una de sus facetas es ser guía de las almas hasta el inframundo Psicopompos proviene del griego ψυχοπομπός (*psychopompós*) que se compone de *psyche*, alma, y *pompós*, “el que guía o conduce”. Su movilidad lo hace particularmente apto para desempeñar este cometido. Guía, mensajero y viajero lo será tanto en la tierra, como entre los hombres y las tinieblas.



Hermes (Psicopompos), cerámica Griega, acompañado de sus atributos.

Hermes Psicopompos tiene huellas en la representación arcaica de la fertilidad, como dios del Hermes fálico también como multiplicador de los rebaños, invocando también a Hécate.

El paralelismo entre el sueño y la muerte uno es tranquilo y dulce para los hombres y el otro de corazón de hierro y el alma de bronce como lo explica Hesíodo en la Teogonía 762-766. Es ambigua la posición de Hermes como señor de sueños como la invocación que hace Ajax en Sófocles (Ajax, 831), “que adormezca dulcemente y que, con un salto fácil y rápido, desgarré mis costado sobre su espada”.

En el ciclo de aventuras del héroe Perseo, el dios Hermes jugó un importante papel en al menos dos ocasiones. En primer lugar, fue este dios el que proporcionó a Perseo sus características sandalias aladas, con las cuales derrotó a Medusa y a la bestia que se disponía a devorar a la princesa Andrómeda. Por otro lado, Hermes, como dios encargado de dirigir al otro mundo las almas de los muertos, fue el encargado de conducir a Perseo al reino de Hades.<sup>33</sup>

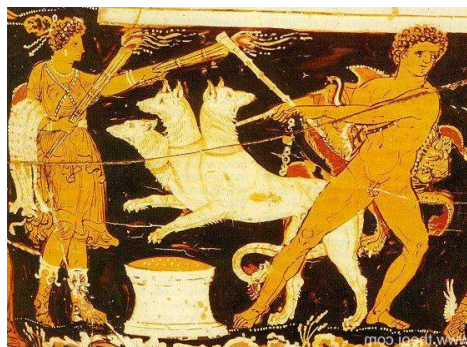
### 4.4 Hécate

---

<sup>33</sup> *Ibidem*. Págs. 80-85.

Diosa del averno, patrona de la magia. Zeus le dio dones y privilegios y le dio poderes sobre la tierra, el mar y el inframundo. Si se muestra a alguien esta persona muere del espanto se le atribuye todo lo fantástico. Su estatua era representada con tres cabezas, una de leona, otra de perra y una yegua.

No posee mito propiamente dicho, su figura es misteriosa y le caracteriza mas bien sus funciones y atributos de las leyendas que interviene. Hesíodo la presenta como engendrada por Asteria y Perses, descendiente directamente de los titanes.



Hécate, Cerámica Griega, intervención en el mito de Hércules.

Zeus la ha mantenido y acrecentado sus antiguos privilegios. Extiende su benevolencia a todos los hombres, concediendo favores a quien se lo pide. Otorga principalmente la prosperidad material, el don de la elocuencia en las asambleas políticas, la victoria en las batallas y en los juegos.

Sus características en las épocas antiguas la diosa ha sufrido una especialización diferente. Se le considera como la divinidad que preside al magia y los hechizos, ligada al mundo de las sombras. Su iconografía se parece a los de los magos y brujas, con una antorcha en la mano o en forma de distintos animales. Se le atribuye la invención de la hechicería. Diosa de las tierras salvajes y los partos, nacionalizada primero en la Grecia micénica o en Tracia, pero originada entre los carios de Anatolia.<sup>34</sup>

#### 4.5 Los dioses gemelos

---

<sup>34</sup> TIEMBLO MAGRO, Alfredo. *La muerte y el mas allá en el mundo antiguo*. Dilema, Madrid, 2009. Pág. 28.



Hypnos, el sueño y Thánatos, la muerte, residían en el mundo subterráneo de dónde venían los sueños que subían hacia la tierra, hacia los hombres. Pasaban dos puertas una hecha de cuernos para los sueños verídicos y otra hecha de marfil para los sueños falsos. Thánatos era el dios (Daimon) de la muerte violenta y su hermano gemelo Hypnos dios del sueño eran hijos de Nix,



Hypnos y Thánatos, cerámica griega. Al servicio de Hades.

diosa de la noche y Érebo, dios de las tinieblas. En el arte Thánatos era representado como un hombre joven con barba llevando una mariposa, una corona o una antorcha invertida en sus manos. A veces tiene dos alas y una espada sujeta a su cinturón. En la Guerra de Troya Hermes estuvo del lado de los griegos. En el cuerpo de Sarpedón fue sacado del campo de batalla por los dioses alados gemelos Hipnos y Thánatos. La pareja se describe vestida con armadura y supervisada por Hermes Psicopompos en canto XVI de la *Ilíada*.<sup>35</sup>

#### 4.6 Caronte

El pasador de fronteras que cruza los ríos del Hades con las almas de los muertos y los conduce ante los tres jueces de los infiernos Minos, Éaco y Rhadamantis. En la época más antigua se representa como Caronte recibe las almas de manos de Hermes para embarcarla hacia el mundo subterráneo. En



Caronte, José Benlliure, 1871.

las fuentes literarias, en cambio, Caronte rara vez es una figura prominente como en *Las Ranas* de Aristófanes. Pero la naturaleza de su trabajo es recibir un óbolo por su transporte sin importar la vida anterior del alma.

<sup>35</sup> ESTEBAN FERNÁNDEZ, Alfonso. *Héroes y dioses de la antigüedad*. Barcelona. 2006. Págs. 136-137.

Una descripción detallada la encontramos en Virgilio: “Caronte, de suciedad terrible, a quien una larga canicie descuidada cubre el mentón, fijas llamas en los ojos, sucio cuelga de sus hombros su manto anudado. Él, con su mano empuja una barca con su pértiga y gobierna las velas. [...] anciano ya, pero con la vejez cruda y verde de un dios”. (Eneida, VI, 299-304)<sup>36</sup>

#### 4.7 Cerbero

El perro guardián, Cerbero, uno de los monstruos que guardaban el imperio de los muertos, es un personaje recurrido en todas las epopeyas, una de sus misiones era evitar que entrara ningún ser vivo al Hades, pocos lo consiguieron como Heracles, Teseo, Orfeo, Odiseo que en vida descienden y luego regresaron a la tierra.



Cerbero, cerámica griega, Cerbero atrapado por Hercules.

“Allí delante se encuentra las resonantes mansiones del dios subterráneo, del poderoso Hades y la temible Perséfone; guarda su entrada un terrible perro, despiadado y que se vale de tretas malvadas: a los que entran les saluda alegremente con el rabo y ambas orejas al mismo tiempo, pero ya no les deja salir de nuevo, sino que, al acecho, se come al que coge a punto de franquear las puertas”<sup>37</sup>.

Su iconografía siempre hace referencia a un perro con tres cabezas una cola formada como una serpiente, en el dorso, erguidas, multitud de cabezas de serpiente. Aunque también se dice que tenía 50 cabezas o mas de 100. Encadenado a las puertas del infierno, aterrorizaba a las almas cuando entraban. En uno de los trabajos de Euristeo impuso a Heracles fue enviado a los infiernos en busca de Cerbero para devolverlo a la tierra. Heracles partió después de haberse iniciado en los misterios de Eleusis<sup>38</sup>. Hades le permitió llevarse a Cerbero a la tierra con una condición, que

<sup>36</sup> CARMONA MUELA, Juan. *Iconografía clásica*. Akal, Madrid. 2000. Pág. 179.

<sup>37</sup> HESÍODO, *Teogonía*, 767-773.

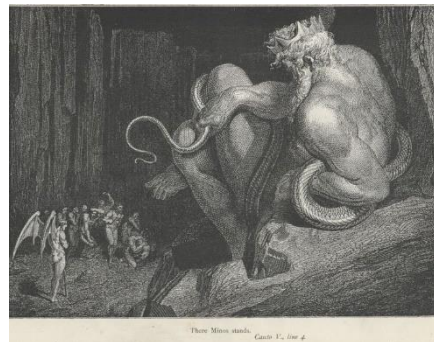
<sup>38</sup> Los **Misterios Eleusinos**: eran ritos de iniciación anuales al culto de las diosas Deméter y Perséfone que se celebraban en Eléusis, cerca de Atenas. De todos los ritos celebrados en la antigüedad, estos



lograra dominarlo sin servirse de las armas. Heracles luchó contra él y casi ahogándolo consiguió someterlo. Luego lo condujo a Euristeo quien se asustó y ordenó volver a enviarlo donde procedía. Mas tarde Cerbero fue encantado por Orfeo cuando lo domina mediante la música y consigue apaciguarlo para poder entrar al Hades. Cerbero pasa por ser hijo de Equidna y Tifón. Es hermano de Orto, el can monstruoso de Geriones, la hidra de Lerna y del león de Nemea.<sup>39</sup>

#### 4.8 Los tres Jueces

Minos, Éaco y Radamantis. En la mitología griega, **Minos** era un rey semi - legendario de Creta, hijos de Zeus y Europa. Con su esposa Pasífae fue padre de Ariadna, Androgeo, Deucalión, Fedra, Glauco, Catreo y muchos otros hijos. Minos, junto con sus hermanos Radamantis y Sarpedón, fue criado por el rey Asterión de Creta. Cuando éste murió, dio el



trono a Minos, quien desterró a Sarpedón y según algunas fuentes también a Radamantis. Tras su muerte, Minos se convirtió en juez de los muertos en el Hades junto con Éaco y Radamantis. Radamantis juzgaba las almas de los orientales, Éaco la de los occidentales y Minos tenía el voto decisivo.<sup>40</sup>

En la mitología griega, *Radamantis* o *Rhadamantis*, era un hijo de Zeus y Europa y hermano de Sarpedón y Minos, rey de Creta. Fue criado por Asterión. Tuvo dos hijos, Gortis y Eritro. Homero lo representa morando en los campos elíseos. Fue uno de los jueces de los muertos en el Hades, junto con Éaco y Minos. Se suponía que juzgaba las almas de los orientales, mientras Éaco hacía lo propio con los occidentales. Otra tradición pretendía que al término de la su vida, Radamantis había huido a Creta trasladándose a Beocia. En la Odisea también se habla de la

---

eran considerados los de mayor importancia. Estos mitos y misterios se extendieron posteriormente al Imperio romano. Los ritos, así como las adoraciones y creencias del culto, eran guardados en secreto, y los ritos de iniciación unían al adorador con el dios, incluyendo promesas de poder divino y recompensas en la otra vida.

<sup>39</sup> GRIMAL, Pierre. *op. cit.* Pág. 97.

<sup>40</sup> *Ibidem*: Pág. 360.

leyenda de Radamantis que queda oscuro, es el viaje que efectuó en naves feacias para dirigirse a Eubea en busca del gigante Ticio.<sup>41</sup>

En la mitología griega *Éaco* era el rey de la isla Egina en el golfo Sarónico. Fue muy famoso por el recto sentido de la piedad y la justicia con la que gobernó a su pueblo y sus juicios eran buscados desde toda Grecia, tanto que tras su muerte fue designado juez de las sombras en el Érebo. Éaco era el hijo de Zeus y Egina. Tuvo una aventura con la ninfa Psámate, de la que nació el malogrado Foco. Posteriormente se casó con Endeis de Megara, de la que tuvo a los héroes Telamón y Peleo (padre de Aquiles).

Que Éaco pasara a juzgar a las almas en el inframundo es reciente, no la conoce Homero que sitúa como el juez principal a Radamantis. Platón será el primero en nombrarlo como juez.

En *Las ranas* de Aristófanes, Dioniso desciende al Hades y se presenta como Heracles, haciendo que Éaco se lamente del robo de Cerbero por parte de éste y le condene a ser torturado en el Aqueronte por los sabuesos de Cocito, Equidna, la murena tartesia y las Gorgonas. Otra leyenda relativa cuenta como participó en la construcción en la muralla de Troya, junto Apolo y Poseidón. Cuando la muralla estuvo levantada, tres serpientes se lanzaron contra ella y fue un presagio.<sup>42</sup>

#### 4.9 Erinias

Eran tres diosas del inframundo que castigaban los crímenes contra el orden natural. Era común que al ser referencia a ellas, se les llamase con Euménides “clementes, propicias”, para evitar su ira cuando pronunciaba su verdadero nombre.

Las Erinias, así nombradas en el inframundo, sus nombres eran Alecto, implacable representa la culpa, castiga los delitos morales; Megera, seductora, representaba el remordimiento de los hijos por ofender, desobedecer o atentar contra sus



Las furias atormentando a Orestes, W. Bouguereau, 1845.

<sup>41</sup> GRIMAL, Pierre. *op. cit.* Pág. 464.

<sup>42</sup> *Ibidem*: Pág. 144-145.

progenitores, castiga también los delitos de infidelidad y Tisífone, vengadora representa el arrepentimiento y castiga los delitos de sangre.

Nacieron de la sangre vertida por Urano, el dios primitivo del cielo. Las Erinias son representadas como mujeres feas, viejas horripilantes, con un manto negro, cara de perro, cuerpo negro, ojos inyectados en sangre, serpientes por cabellos, etc. en algunas descripciones se les asemejan a las Gorgonas. Usaban látigos guarnecidos de láminas.<sup>43</sup>

#### 4.10 Mitos y personajes relacionados con el Inframundo

##### Teseo y Píritoo

Después de dejar fortalecido el poder en Atenas, Teseo sintió nostalgia de las proezas pasadas y se lanzó de nuevo al mundo de la aventura. Muchas son las hazañas atribuidas al héroe después de su segundo regreso a Atenas; las más importantes y en general coincidentes en las diversas versiones son las realizadas junto con su amigo Píritoo, rey de los lapitas, pueblo tesalio dedicado a la caza que interviene en pasajes mitológicos. Se cuenta que Píritoo, que había oído hablar de Teseo con admiración, quiso poner a prueba al héroe y le robó parte de sus rebaños pero antes de enfrentarse uno quedó prendado de la belleza del otro y se perdonaron. Pero ambos decidieron tener una esposa que fuera hija de Zeus, así Píritoo fue con Teseo en rapto de Helena y Teseo acompañó a los infiernos para raptar a Perséfone. Los dos consiguieron penetrar en los infiernos pero no les fue posible salir y quedaron prisioneros hasta que llegó Heracles, liberó a Teseo pero cuando intentó sacar a Píritoo, la tierra tembló y Heracles comprendió que los dioses no querían que soltara al culpable.<sup>44</sup>

##### Orfeo y Eurídice:

---

<sup>43</sup> GRIMAL, Pierre. *op. cit.* Pág. 169-170.

<sup>44</sup> *Ibidem*: Pág. 432.

Eurídice era una dríade (ninfa) y era a la esposa de Orfeo. Éste amaba profundamente a su bella esposa quien acostumbraba pasear con las náyades. Una vez en que la bella Eurídece caminaba en uno de sus paseos, por un prado de Tracia fue vista -según Virgilo en libro IV de las *Georgias*, por Arsisteo, quien prendado inmediatamente de ella, la persigue para hacerla suya. Ella escapa con gran velocidad y miedo, pues su corazón sólo le pertenece a Orfeo. En su huida, Eurídice es mordida por una serpiente y muere.

Orfeo, desconsolado la llora y su desesperación no encuentra consuelo, por lo que toma la arriesgada decisión de ir en busca de su dulce y amada esposa al Hades, la tierra de los muertos. Con su dulce canto y su poesías, Orfeo logró conmover a Caronte, quien lo deja atravesar el río Estigia, límite entre el mundo de los vivos y los muertos. Después, también con sus habilidades artísticas Orfeo logra convencer a Perséfone y a Hades de que le permitan llevarse a Eurídice. Las divinidades subterráneas aceptan que se la lleve, pero Orfeo debe prometer que no intentará ver a su esposa hasta que la haya llevado a la luz del sol.



Orfeo y Eurídice saliendo del Hades, Romanticismo, s. XVIII.

Entonces, según lo convenido, Eurídice seguía a Orfeo en el camino hacia la luz, y en el momento en que estaban a punto de abandonar las oscuras profundidades, Orfeo tuvo dudas. Así, empezó a pensar en la posibilidad de que Perséfone lo hubiera engañado y que Eurídice no viniera tras él, por lo que no pudo soportar la tentación y se volvió para mirarla y corroborar que ella venía con él. Cuando esto ocurrió, Eurídice fue arrastrada por una fuerza irresistible otra vez hacia el Hades. Orfeo, desesperado, intenta ir de nuevo a rescatar a su amada, pero esta vez Caronte no se lo permite. Orfeo regresó a la Tierra solo y desamparado y mantuvo fidelidad a su esposa hasta su muerte. <sup>45</sup>

“la lloró suficiente en los aires de arriba, para no dejar de tantear también las sombras, se atrevió a bajar a la Estige por la puerta del Ténaro y, a través de gentes

---

<sup>45</sup> GRIMAL, Pierre. *op. cit.* Pág. 392.

sin peso y de espectros que habían recibido sepultura, llegó ante Perséfone y ante el señor que gobierna los pocos atractivos reinos de las sombras y tañendo las cuerdas para entonar un canto dice así: oh divinidades [...] no he bajado aquí para contemplar el oscuro Tártaro ni para encadenar la triple garganta, que culebras por cabellos, del monstruo meduseo, la causa de mi viaje es mi esposa...”<sup>46</sup>

### Mente y Leuce

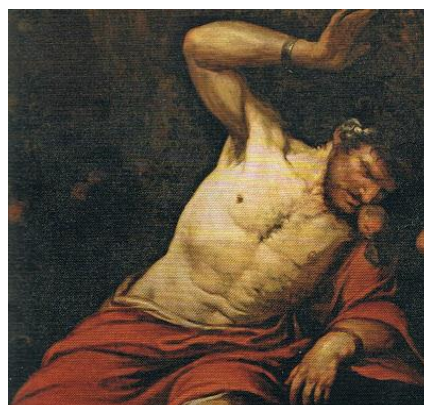
Hades no era el más fiel de los maridos. Persiguió y amó intensamente a la preciosa ninfa infernal Mente. Una vez, su esposa Perséfone los encontró juntos y, presa de los celos, lanzó a la ninfa al suelo y la maltrató. Hades transformó sus restos en la planta de la menta, para que Perséfone no pudiera tomar más represalias contra ella.

<sup>47</sup>

De forma similar, la ninfa Leuce a quien también había sido raptada por Hades y se la llevó a los infiernos, pero Leuce no era inmortal y al llegar su hora murió y Hades para eternizarla la convirtió en un álamos blanco. También es la isla del ponto Euxino. <sup>48</sup>

### Los condenados del inframundo

En el Tártaro, los Titanes y un gran número de grandes pecadores sufren eterno castigo. Tenemos en primer lugar **al rey Tántalo**, condenado a sufrir hambre y sed por los siglos de los siglos. En su vida terrena había sido tan estimado de los dioses, que incluso lo invitaban a comer en su mesa.



Tántalo, G. B, Llangetti, 1660.

Pero él no se mostró digno de aquel honor: reveló a los hombres los secretos de los olímpicos, robó néctar y ambrosía y los repartió entre sus amigos. Finalmente, su insolencia llegó hasta el extremo de invitar a los dioses a un banquete y servirles a su propio hijo

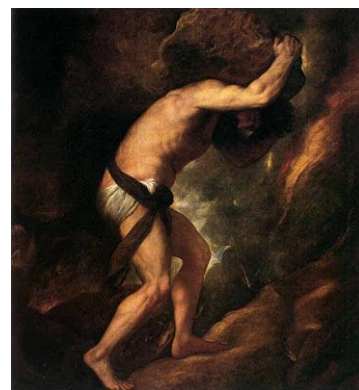
<sup>46</sup> OVIDIO. *op. cit.* Cátedra. X 12-24.

<sup>47</sup> GRIMAL, Pierre. *op. cit.* Pág. 352.

<sup>48</sup> *Ibidem*: Pág. 316.

inmolado, con el fin de poner a prueba la omnisciencia de los celestiales. Éstos se dieron cuenta del desafuero y resucitaron al niño. Tántalo hubo de expiar su crimen en el infierno, donde se hallaba sumergido en un lago, con agua hasta la barbilla, mientras encima de su cabeza pendían los frutos más exquisitos, sin que jamás pudiera él calmar el hambre y la sed. Los frutos se apartaban cuando él trataba de alcanzarlos con la mano, y el agua del estanque se alejaba de su ávida boca. Además, sobre su cabeza oscilaba una gran peña que constantemente amenazaba con desprenderse, con lo cual una continua angustia mortal venía a juntarse al hambre y la sed que sufría. Todavía hoy son proverbiales los suplicios de Tántalo.<sup>49</sup>

**Sísifo**, un legendario rey de Corinto, penaba su extrema perfidia. Una vez había llegado a engañar a los propios dioses y a la muerte. Por eso estaba condenado en el infierno a empujar cuesta arriba una enorme peña; pero, cada vez que llegaba con ella a la cumbre de la montaña, la roca volvía a rodar hasta el pie y Sísifo tenía que empezar de nuevo su vano trabajo. Hoy hablamos todavía de un trabajo de Sísifo, refiriéndonos a un esfuerzo inútil.<sup>50</sup>



Sísifo, Tiziano, 1549.

**Ixión**, soberano del fabuloso pueblo de los lapitas, persiguió con su amor a la diosa Hera, y en castigo fue atado en el infierno a una rueda que gira con él sin descanso. Un crimen similar cometió el rey de los lapitas Pirítoo, quien, a la muerte de su esposa, quiso raptar de su reino a la diosa Perséfone; pero prendido, fue condenado a un suplicio similar al de



Ixión, José de Ribera, 1632.

Tántalo. Está sentado a una mesa ricamente servida con los manjares más deliciosos, que una de las Erinias le impide alcanzar. También pende sobre su cabeza una roca que a cada momento amenaza aplastarlo.<sup>51</sup>

---

<sup>49</sup> *Ibidem*, Pág. 491-492.

<sup>50</sup> *Ibidem*, Pág. 485.

<sup>51</sup> *Ibidem*, Pág. 293.





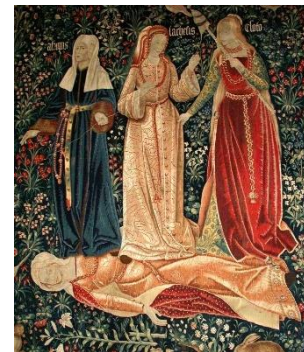
Ticio, Rubens, 1548.

**Ticio**, hijo de Gea, persiguió a Leto, la madre de Apolo y Artemisa. Ello le valió ser encadenado en el suelo del infierno, donde unos buitres le devoraban el hígado, que se regeneraba constantemente.<sup>52</sup>

Las hijas del rey griego Dánao, *las Danaides*, hubieron de casarse con los hijos del rey Egipto, cediendo a la voluntad de los padres de ambos y contra sus deseos. Pero en la primera noche de matrimonio las muchachas asesinaron a sus maridos, excepto a uno solo. En castigo, están condenadas a echar agua en un tonel hasta llenarlo, cosa imposible para toda la eternidad, puesto que el tonel tiene el fondo agujereado. Así, aún llamamos hoy a un trabajo pesado e inútil el trabajo de las Danaides.<sup>53</sup>

### Las Parcas o Moiras

En principio, las Moiras eran concebidas como divinidades indeterminadas y abstractas, quizá incluso como una sola diosa. En la *Ilíada* de Homero se habla generalmente de "la Moira", que hila la hebra de la vida para los hombres en su nacimiento. Las Moiras son la personificación del Destino. Inicialmente, todo ser humano tenía su Moira, pero luego el concepto se vuelve más abstracto y se convierten en una divinidad femenina. Su carácter es totalmente impersonal e inflexible como la concepción que tenían los griegos del Destino. Después de la epopeya homérica *La Ilíada* y *La Odisea*, se institucionaliza la idea de tres Moiras: Átropo, Cloto y Láquesis. Su función es regular la vida de cada mortal, desde su nacimiento hasta su muerte, con ayuda de un hilo que la primera hilaba, la segunda enrollaba, y la tercera cortaba cuando llegaba el final de esa existencia.



El triunfo de la muerte o los tres destinos, Tapiz flamenco, 1510-1520.

Ellas son las que impiden que un dios intervenga en batalla, para evitar la muerte de un mortal, cuando ésta es ya su destino. Las Moiras son hijas de Zeus y de Temis, diosa de la Ley y hermanas de Las Horas. Según otra tradición, eran hijas de La

---

<sup>52</sup> *Ibidem*, Pág. 514.

<sup>53</sup> *Ibidem*, Pág. 126.

Noche, como Las Ceres, por lo que pertenecían a la primera generación divina. En este caso, serían Titánides (de la generación de los Titanes).

Se las puede ver en conjunto con Ilitía que es la encarnación del nacimiento o con Tique que es lo mismo. En Roma, equivalen a las Parcas, con la variación de que una preside el nacimiento, otra el matrimonio y la otra la muerte. También conocidas como las Tres Hadas.<sup>54</sup>

## 5. REPRESENTACIÓN DEL INFRAMUNDO EN EL ARTE

Las obras de arte que se realizan en diferentes periodos históricos y el compromiso de la artista, la entidad o la persona que hace el encargo, así como la actitud política. El mundo de los dioses y el conjunto de historia que crearon una mitología rica, valorada por todos los artistas desde la antigüedad quienes buscaban en textos como *La Teogonía* de Hesíodo, las epopeyas homéricas y Ovidio. Las obras artísticas se basan en los momentos descritos por los autores clásicos realizando una aproximación de la historia, su significado y la función de distintos contextos históricos.

La mitología es un tema recurrido por diferentes artistas, una realidad alterna, un mundo de alegorías y fantasías donde el hombre se ve identificado haciendo uso para entenderse a sí mismo. La plasmación de la mitología siempre depende de la concepción del autor que no siempre toma el mito al pie de la letra. Para la comprensión de la mitología primero se deben identificar a los dioses o seres que se plasman. Las civilizaciones han creado estas historias con la necesidad de entender su entorno de una manera poética, convirtiendo en un escenario donde los hombres son personajes interpretando a dioses. Otra parte es la función de los cultos y sacrificios porque explican su función para la representación, acercando a la muerte para inmortalizarla.

---

<sup>54</sup> *Ibíd.*, Pág. 364.



## 5.1 Grecia

Las imágenes rituales y religiosas que nos han llegado de las culturas minoicas y micénicas tanto como la clásica las leyendas de grandes héroes y las hazañas de los dioses. La cultura griega y romana ha prevalecido en el mundo occidental y es la base de nuestra civilización y su representación en el arte siempre ha estado presente.

El culto a Hades nunca estuvo muy extendido en el mundo antiguo. Sabemos que para ganarse su favor era necesario realizar el sacrificio de animales de color negro, especialmente si éste no era su color habitual (cabras, ovejas). Lugar de especial culto a este dios eran las grutas consideradas como entradas a los infiernos, lugares por tanto sagrados por su carácter liminal entre el mundo de los vivos y el mundo de los muertos. Se consideraba que algunos metales estaban especialmente relacionados con el dios Hades al haberse gestado en las profundidades de la tierra, en lugares cercanos a las moradas de este dios. Un ejemplo de estos metales infernales es el plomo, muy utilizado en la magia negra antigua en forma de tablillas y láminas sobre las cuales se escribían todo tipo de maldiciones y conjuros dañinos.

Las primeros textos griegos de los que tenemos conocimientos son la *Ilíada*, la *Odisea* y los poemas de Hesíodo obras fechadas en 750 y 680 a. C. y la abundante mitología que nos exponen tiene un cierto "culto". Las artes griegas viven su periodo geométrico, nada nos ha llegado de las efigies divinas de la época, pero en Atenas y en otros lugares, se multiplicaron vasos pintados, broncecillos y gemas, donde prima la iconografía funeraria y sobre todo la épica. Los artistas se basaban en las fuentes orales y la petición particular del cliente por lo que no caracterizaban a los personajes, solo los monstruos son correctamente reflejados.

Durante los siglos VII y VI a. C. el periodo Orientalizante y Arcaico respectivamente el periodo mas enriquecedor, uno de los aspectos será porque se escriben los himnos homéricos, ya que dan forma a los mitos y cultos de los dioses principales. También hubo otros textos que enriquecieron pero que se perdieron que cantaban otras gestas de héroes micénicos. El filósofo Teágenes de Regio inicia una tendencia y es asociar símbolos naturales a los dioses o cualidades humanas. También en esos siglos es cuando comienza la secta órfica que plantea la posibilidad de una mitología

alternativa donde los dioses oficiales cambian de sentido y de relaciones familiares para explicar el significado profundo del universo.

El periodo arcaico se multiplica la representación de gestas divinas y heroicas, reflejando decenas y mitos y leyendas de vasos de figuras negras. Segunda mitad del siglo VI y primeras décadas del V a. C. vive una época de esplendor un tipo de iconografía peculiar, la vida cotidiana, reflejada en escenas funerarias y del culto en pruebas deportivas o celebraciones de cenas. Ya en el s. VII a. C. predomina el arte helénico naciendo colonias por todos los territorios, empezando a replantearse sus propios dioses llegando a apostar los modelos micénicos e incorporarlos a su propia historia iniciando sus propias versiones de los viajes de Eneas y Ulises.

El clasicismo griego, entre la segunda guerra Médica (480-478 A. c.) y el reinado de Alejandro Magno (336-323 A. c.), se llamó al periodo clásico griego. En el siglo V se seguirán los mitos de Píndaro y el análisis moral de las viejas leyendas trágicas (Esquilo, Sófocles y Eurípides). Heródoto fue el primero en plantearse el paralelismo entre griegos y egipcios. Pero el siglo IV es el triunfo de la filosofía. Platón propone dar un sentido racional a los mitos y Aristóteles, propone alejar la mitología del pensamiento científico. También es el periodo clásico es la edad de oro de la iconografía, surgen las imágenes representativas mas famosas de los grandes dioses y de los héroes. Los *vasos* fabricados mantienen la iconografía mitológica.

El Helenismo abarca desde la muerte de Alejandro Magno hasta la caída de Egipto a manos de Augusto (30 A. c.). Es un periodo largo con diversas capitales culturales, Alejandría, Pérgamo y Rodas. La mitología, la iconografía y el arte siguen tendencias contrapuestas. Los filósofos se enfrentaban a la religión tradicional. Pero hubo un personaje que replanteo el origen de los dioses, Evémero (300 A. c.) un forma de divinizar de los monarcas. Pero las esta aportación también sirvió para plantearse la mitología y renovar las creencias de las generaciones anteriores, como elegir una solo versión, intentando buscar concordancia. Otra aportación importante es la asimilación de la astronomía y la astrología mesopotámica. Ya Homero y Hesíodo ya habían definido varias constelaciones pero será hasta que Eudoxo de Cnido helenizase los nombres de 5 planetas de la constelación tradicional que giraban el sol y la luna entorno a la tierra. Desaparecen los “los vasos de figuras rojas” que

empobrecieron la iconografía. Pero surge una nueva técnica el mosaico y la época de la expansión de la pintura sobre pared.<sup>55</sup>

Las representaciones de Hades como un personaje, son escasa en todas las épocas siempre está asociado a los personajes que pueblan el Inframundo o con su esposa reflejados como los reyes del inframundo. (Fig. 1, 2 y 3)

Hay una amplia iconografía en la cerámica ática sobre la mediación del mas allá. El rito de la mediación se refleja en la cerámica en momentos donde aparece el cadáver mientras aparecen personajes a su alrededor con gestos de dolor. (Fig. 4)

Hermes es representado como el trasportador de almas *Hermes Psicopompos*, normalmente situado cerca de la tumba del difunto. Otra representación la encontramos junto al barquero Caronte, cuando Hermes conduce las almas hacia la orilla del rio para que Caronte transporte, previo pago de un Óvolo hacia los jueces del inframundo. (Fig. 5 y 6)

Los griegos conocían dos facetas de Perséfone, la concepción que acompañaba a su madre y la otra como la diosa del inframundo, no se atrevían ni a pronunciar su nombre y la llamaban "La Doncella". Su representación será asociada a su marido, diosa del inframundo y con la figura de su madre Deméter. Se representará su rapto en escultura y relieves que nos han llegado a través de las copias romanas. (Fig. 7)

La representación de la diosa Hécate (Fig. 8) la encontramos en el s. II a. C. en Pausanias afirmó que Hécate fue representada triple por vez primera por el escultor Alcámenes en el periodo griego clásico de finales del siglo V a. C. Las convenciones antropomórficas del arte griego se resistían a representarla con tres caras: una escultura votiva del siglo III a. C. procedente del Ática la muestra como tres imágenes diferentes contra una columna, alrededor de la cual bailan las Cárites. Algunos retratos clásicos la muestran como una diosa triple sosteniendo una antorcha, una llave y una serpiente. Otros continuaron mostrándola en su forma simple. La triplicidad de Hécate se expresaba de una forma más helénica, con tres cuerpos en lugar de cabezas, como aparece tomando parte en la batalla con los Titanes en el vasto friso del gran altar de Pérgamo (actualmente en Berlín).

---

<sup>55</sup> ELVIRA BARBA, Miguel Ángel. *op. cit.* Pág. 19-23.

Hypnos y Thanatos, los dioses gemelos, también son representados en la cerámica griega, aunque son escasas y siempre asociada al mito de Sarpedón. (Fig. 9)

También una aportación de la visión y la representación son los textos encontrados. (Fig. 10)

*Lámina de oro de Hiponion* (museo de Reggio Calabria), en torno al 400 A. c.:

*De Memoria (Mnmosyne) he aquí la obra. Cuando esté a punto de morir e ingresar en la bien construida morada de Hades, hay a la derecha una fuente y cerca de ella, enhiesto, un blanco ciprés. Allí, descendiendo, las almas de los muertos encuentran refrigerio. A esa fuente no te acerques en ningún caso. Más adelante encontrarás el agua fresca que mana del lago de Memoria, y delante están los guardianes que te preguntarán con corazón prudente que es lo que estás buscando en las tinieblas del funesto Hades. Diles: 'soy hijo de la Tierra y del Cielo estrellado, agonizo de sed y perezco, dadme presto de beber del agua fresca que mana del lago de Memoria', y apiadándose de tí por voluntad del rey de los Ctonios te darán de beber del lago de Memoria y finalmente podrás tomar la frecuentada y sagrada vía por la que avanzan los demás gloriosos mystai y bákchoi.<sup>56</sup>*

---

<sup>56</sup> <http://fradive.webs.ull.es/confe/mediadores>. En Línea, 28/07/2015.



Figura 1: Hades y Perséfone, Cerámica griega.

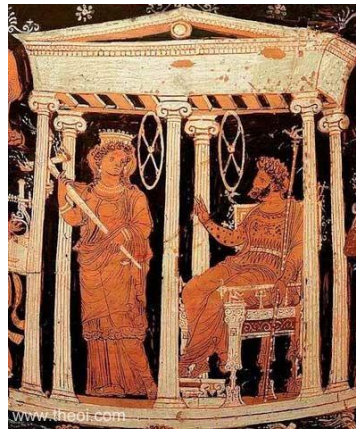


Figura 2: Cerámica griega, K14, Hades y Perséfone.



Figura 3: Cerámica griega, K14, Hades y Perséfone.



Fig. 4: Locito, culto a tumba, Atenas.



Fig. 5: Caronte, Saburoff, Atenas.



Fig. 6: Representación completa, Caronte, Hermes y un difunto.



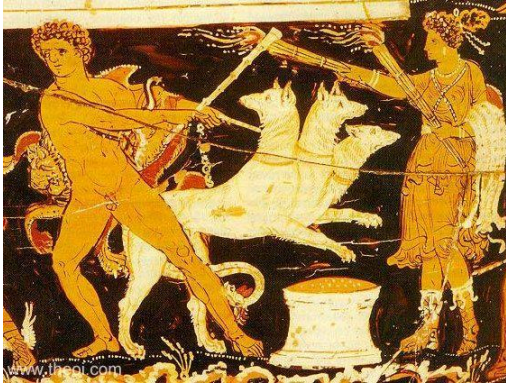


Fig. 7: Rapto de Perséfone, K14.

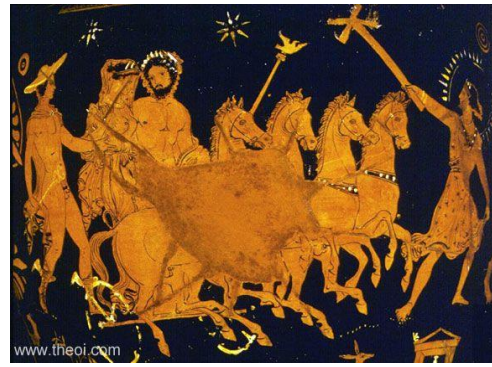


Fig. 8: Hécate. T 16.

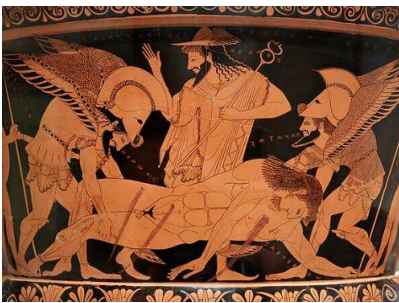


Fig. 9: Hipnos y Thánatos. Crátera, s. V a. C.



Fig. 10: Hiponion



Fig. 11: Los jueces del inframundo, Minos, Éaco y Radamanthis.



Fig. 12: Cerbero y Hércules, Perro de tres cabezas y serpientes en su cuerpo.

## 5.2 Roma

Los etruscos mostraron mas interés por el mas allá que los propios griegos, sobre todo en sus relieves y pinturas. Los romanos rehuyeron al principio de esta temática, durante mucho tiempo carecieron, en sus pueblos primitivos de una concepción de infierno. Mantuvieron la creencia de que las almas o Dioses Manes yacían bajo tierra los cuales pedían que se animasen con danzas y sacrificios sangrientos. Después se alternó con las ideas Homéricas de los Campos Elíseos y posteriormente la idea de la duplicidad de las almas, un alma seguiría solicitando sacrificios, mientras que la otra parte se desplazaba a un mundo de los muertos inspirado ya directamente en el Hades “*Reino de Plutón*” o “*Reino de Dis*”, nombres que se designaba en Roma al Señor del Inframundo.<sup>57</sup>

La conquista de Tarento por los romanos en (272 A. c.) sirvió como hito para entrar en contacto con Hélade y la Italia central, junto en el momento que la Etruria había perdido su independencia. La cultura etrusco itálica dejó paso a lo que conocemos Roma tardo republicana, llega la literatura griega, con sus himnos y los poemas de los dioses. Pero las bases de la cultura romana realmente la encontramos en la época de Julio César y Augusto, el periodo imperial. En la mitología, iconografía, retratos, etc. se basaba en un religión ritualistas, prevalece las tradiciones griegas mezclándose con la latina además de cultos variados como el sincretismo religioso, difusión de los dioses egipcios y orientales, la astrología, la magia y nacimiento del cristianismo. Pero la base de la iconografía del bajo imperio seguía siendo la mitología.

En el periodo imperial es la época de los grandes mitógrafos, estudiaban a los dioses y los héroes. La base era la literatura, como Ovidio, la biblioteca de Apolodoro, Virgilio e Higino. La iconografía mitológica vive su esplendor hasta la crisis del s. III D. c. basándose en la mera reproducción de escenas mitológicas.

La representación mitológica en el arte romano principalmente es escultórica, copias de originales griegos y los mosaicos, donde las pequeñas teselas mostraban escenas, aunque los griegos fueron grandes maestros de la técnica, antes que ellos

---

<sup>57</sup> ELVIRA BARBA, Miguel Ángel. *op. cit.* Pág. 144.

ya lo habían utilizado los sumerios o los cretenses, como así lo atestiguan los mosaicos helenísticos, fueron los romanos los que se convertirían en auténticos expertos de este arte, propagándolo por toda la cuenca mediterránea. Tan apreciado sería que se llegaron a promulgar decretos para fijar el precio de las obras. Si de la pintura Griega no queda ningún vestigio, en la romana la encontramos en la pintura pompeyana. Los romanos admiraban la pintura griega tanto como la escultura y animaban a los artistas, que trabajaban para ellos, a hacer copias de obras griegas especialmente famosas o populares. Sus principales temas que abarcaban era lo decorativo mural el paisaje, la caricatura, el retrato, los cuadros de costumbres, las imitaciones arquitectónicas y las combinaciones fantásticas de objetos naturales constituyendo con estas últimas el género que los artistas del Renacimiento llamaron *grutesco*, hallado en las antiguas Termas de Tito y que sirvió al célebre Rafael como fuente de inspiración para decorar las Logias del Vaticano.<sup>58</sup>

Son pocos los ejemplos de representación del inframundo o de sus personajes, los encontramos en la escultura donde vemos que se representa a Hades o Plutón, erguido, con sus atributos la vara de mando o el propio Cerbero. (Fig. 1)

Caronte aparece plasmado en la pintura o Cerbero en los Mosaicos que adornaban las casas romanas. Pero el dios será asociado a su esposa Proserpina tanto en escultura, pintura o en mosaicos como los reyes del inframundo (Fig. 2). Pero lo más representado será el rapto de Proserpina (Fig. 3 y 4) principalmente en relieves, también junto a su madre Deméter o Ceres, una figura muy importante para griegos y romanos ya que da la vida y la alimentación, representada acompañada de elementos propios como el trigo. Nacerá una nueva asociación con la figura de Proserpina con Isis ya que será la más representada en las ciudades de Egipto. (Fig. 5 y 6)

Hermes y Caronte serán representados juntos y por separados, juntos normalmente como ya se hacía en los vasos griegos Hermes entregándole las almas a Caronte y este recibiendo su pago y transportando el alma. Caronte como conductor de alma

---

<sup>58</sup> *Ibidem*, Pág. 149-153.



siempre con su barca y Hermes Psicopompos sin los atributos que acompañan a su figura como representación original. (Fig. 7)

Uno de los personajes que mas se representarán en la escultura será la diosa Hécate, adorada por os griegos donde tuvo diferentes cultos que evoluciono como diosa de la tierra a diosa hechicera hasta que fue acogida por los romanos y su representación era normalmente trifásica que había adquirido en el periodo clásico griego. (Fig. 8 y 9)

Otros personajes que se representaran y que seguirán también una tradición posteriormente serán los gemelos Hypnos y Thánatos normalmente escultura y los personajes que sufren un castigo eterno en el inframundo como es Ixión. (Fig. 10 y 11)



Fig. 1: Hades y Proserpina, museo de Creta.



Fig. 2: Hades y Proserpina.



Fig. 3: Mosaico romano, Rapto de Proserpina.



Fig. 4: Relieve, rapto de Proserpina



Fig. 5: Relieve, Deméter y Proserpina.



Fig. 6: Relieve Deméter y Proserpina.



Fig. 7: Hermes Psychopompos.



Fig. 8: Hécate, escultura romana.



Fig.9: Hécate, Relieve romano.



Fig. 10: Hypnos t Thanatos, escultura romana.

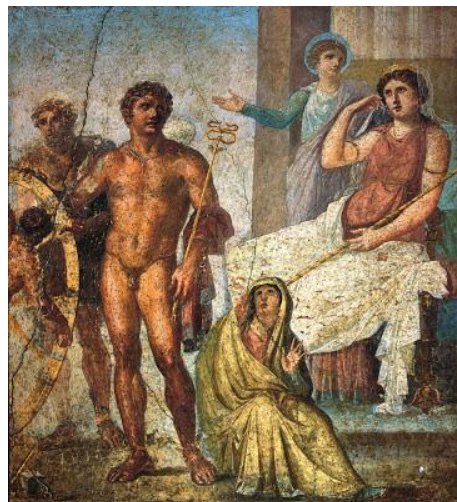


Fig. 11: Ixión, pintura Pompeyana. Nápoles s. I a. C.

### 5.3 Edad Media

Los siglos entre VIII y el XII, la Alta Edad Media, constituye el periodo más oscuro, es un periodo en que se pierde la tradición de la mitología. Los textos se siguen copiando y las esculturas romanas se siguen viendo pero nadie conoce la relación de los textos y las imágenes. Hubo alguna actividad de estudiosos de la mitología antigua pero en el campo de la literatura.

En la Baja Edad Media desde el s. XIII al XVI la mitología y la iconografía es más rica que la etapa anterior. En el campo artístico son las primeras ilustraciones de la *Metamorfosis* de Ovidio. Este poema había sido copiado a través de los siglos desde la antigüedad pero la iglesia puso reparos de orden éticos. Por tanto a partir del siglo XII se redactan unas versiones de los mitos con valor moral de carácter simbólico, una doctrina que se denominó "*Ovidios moralizados*" redactado por Petrus Bercorius, tuvieron mucha aceptación por lo que en el siglo XIV y XV hubo múltiples ilustraciones, aparecen los dioses y diosas como simples mortales vestidos con trajes góticos y tocados, normalmente coronas.<sup>59</sup>

Las representaciones que encontramos en la Edad Media serán normalmente grabados y los más representados serán Cerbero y el rapto de Perséfone (fig. 1, 2, y 3). La fuente recurrente es *la divina comedia* de Dante, en el infierno formado por 33 cantos más la introducción, hace una descripción del infierno eludiendo a las descripciones que se habían hecho del inframundo. Introdujo imágenes que son las principales fuentes que encontramos en este periodo, dando comienzo al Renacimiento Italiano.

La figura de Cerbero se mostraba como un dragón de tres cabezas que escupían fuego o un perro de tres cabezas, asociado a la figura de Hércules como parte de los trabajos que tiene que realizar y este es capturar al guardián del inframundo. Y el rapto de Perséfone donde ya se introduce una iconografía que se repetirá en alguna ocasión posteriormente, Hades rapta a Perséfone y la lleva en un carro tirado por caballos.

---

<sup>59</sup> ELVIRA BARBA, Miguel Ángel. *op. cit.* Pág. 30-33.





F. 1: Representación de Cerbero, grabado medieval.



Fig. 2: Representación de Cerbero y Hércules, en su misión de capturarlo, con la ciudad de Roma al fondo.



Fig. 3: rapto de Proserpina, grabado medieval.

#### 5.4 Renacimiento

Mientras en Europa se desarrolla la Baja Edad Media, en Italia surgía el humanismo o Renacimiento. Una de las aportaciones fue la mitología literaria con Dante y el *Infierno, la Divina Comedia* (1308-1320), Dante mezcla el mas allá pagano con las creencias del cristianismo. También nos encontramos a Petrarca en sus *Triunfos* en su *Italia* trata la mitología, bajo una base teórica de cómo era la visión de los antiguos sobre los dioses. Pero la obra posterior *genealogía deorum gentilium* busca con mayor claridad de la imagen antigua de los dioses, en los mitos y dioses antiguos tiene un significado oculto, solo accesible a los sabios. Comienzan un interés por investigar sobre el periodo clásico. Durante el Trecento se mantuvo oculto las primeras investigaciones de teóricos sobre textos e imágenes. Tras ellos pintores y escultores se fueron familiarizando con la anatomía y proporciones de las figuras romanas, trasladando a los personajes bíblicos las vestimentas de la antigüedad. En torno a 1420 cuando se empieza a unificar el interés por la recuperación de la iconografía clásica, gracias a estos personajes como Petrarca, Boccaccio, los *Ovidios moralizantes*, Lazzarelli, etc. su actividad literaria todavía era discreta. La verdadera inspiración para los artistas fueron los poetas como Colonna, que en el *sueño de Polifilo* intenta revivir las novelas de Prudencio, Marciano, Capela o Boecio.

En el Quattrocento hubo muchas lecturas, los humanistas comenzaron hacer copias de viejos tratados latinos en su versión original, reúnen muchos volúmenes antiguos y medievales en nuevas bibliotecas de Roma, Florencia y Venecia, sobre todo textos griegos como Bizancio, Gemisto, etc. por primera vez textos de profesores griegos. Roma se convierte en la sede pontificia a expensas de Aviñón, se comienza una carrera por los descubrimientos, hallazgos arqueológicos y nacimiento del coleccionismo. En este ambiente aparecen nuevos sabios y artistas mas instruidos y con otras perspectivas. A partir del s. XV proliferan las producciones de obras de toda índole. Se interpretan los dioses con estilo clásico con iconografías que intentan recuperar las antiguas, acompañados de atributos para su identificación como ya se hacía en la antigüedad clásica, pero también visten aún de forma híbrida, mezclando prendas antiguas y renacentistas, como ejemplo las puertas de bronce de San Pedro del Vaticano (Filarete), templo Malatestiano de Rímini o en los llamados *tarots* de *Mantegna*, marcha de iconografía de los dioses planetas. Después con la generación

de Lorenzo el magnífico, vemos los avances de Andrea Mantegna famoso coleccionista, Botticelli, se plantea la reconstrucción del cuadro perdido llamado *la calumnia de Apeles*. El dominio iconográfico será en el alto renacimiento, sintetizándolo Rafael, Tiziano, etc., pero que poco a poco va diluyéndose el alegorismo platonizante, el motor que había impulsado la recuperación iconográfica mitológica.<sup>60</sup>

El Renacimiento rescata la mitología con varios autores, pero pese a los descubrimientos arqueológicos, se conoce muy poco de la mitología por lo que representados será de los dioses principales, dejando la representación del inframundo en un segundo plano por las traducciones medievales y renacentistas que son los que inspiraron a los pintores, como la *Genealogía de los dioses* de Boccaccio. Los grandes pintores mitológicos italianos fueron Veronés, Annibal Carracci, Brughel, Boticelli, Giulio Romano, etc.

La escultura en el Renacimiento tomó como base y modelo las obras de la antigüedad clásica y su mitología, con una nueva visión del pensamiento humanista y de la función de la escultura en el arte. Como en la escultura griega, se buscó la representación naturalista del cuerpo humano desnudo con una técnica muy perfeccionada, gracias al estudio meticuloso de la anatomía humana. En Italia convivieron por igual los temas profanos con los religiosos; no así en otros países como España y Alemania, donde prevaleció el tema religioso.

Encontramos representaciones del inframundo y sus personajes, como Caronte, normalmente representado como un anciano navegando con su barca trasportando almas por los ríos del inframundo, como las ilustraciones en la *Divina Comedia* de Dante Alighieri (fig. 1). Pero un ejemplo de la influencia clásica es la plasmación por parte de Miguel Ángel en su obra en la capilla Sixtina, en el fresco del *Juicio final* como una especie de diablo que representa a Caronte intenta que no suban los condenados a su barca (fig. 2). Caronte es uno de los monstruos más horribles en el cuadro. De la barca, los condenados son tirados por algunos demonios a las Tinieblas. Ahí está Minos, que según la historia, tiene la cara y las facciones de uno de los sacerdotes que criticó al fresco cuando Miguel Ángel lo mostró. Los ríos de fuego y azufre les esperan según la concepción cristiana. Una de las pocas

---

<sup>60</sup> ELVIRA BARBA, Miguel Ángel. *op. cit.* Pág. 33-36.



representaciones del dios Hades es la de Agostino Carracci pero si habrá muchas representaciones del rapto a Perséfone. (fig. 3)

En el Renacimiento la figura mas representada será Perséfone, o tener una historia conmovedora al ser raptada y llevada al inframundo y el dolor de su madre por haberla perdido. La representación de su rapto seguirá su estela por todas las etapas de la historia como lo plasmó Hans von Aachen (fig. 4) con el *rapto de Proserpina*, Heintz (fig. 5) o Nicollo del Abbate (fig. 6), donde muestran como Perséfone es llevada por Hades, en algunas ocasiones se plasman a las compañeras que estaban con ellas recogiendo flores, y en otras ocasiones aparece Hades llevándose a Perséfone con un carro tirado por caballos, que aluden a otras versiones del mito latinas.

Cerberos se representará también como un monstruo temido y se seguirá la tradición Medieval, como ejemplo el boceto de Giuseppe Arcimboldo, donde plasma a Cerberos con un cuerpo de perro y tres cabezas de Dragón. Otros personajes representados también serán los condenados en el inframundo como Ticio o Sísifo plasmados en su agonía por Tiziano.



Fig. 1: Caronte, ilustración de la divina comedia. Grabado.



Fig. 2: Caronte, detalle capilla Sixtina, el juicio final.



Fig. 3: Hades, Agostino Carracci, 1592.



Fig. 4: Ratto de Proserpina, Hans Von Aachen, 1581.



Fig. 5: rapto de Proserpina, Heintz , 1595.



Fig. 6: rapto de Proserpina, Niccolo Dell Abbate, 1560.

## 5.5 Barroco

Se basaran en las bases plásticas de Rafael, Correggio o Tiziano, es una etapa homogénea para la iconografía. Son dos siglos y medio donde se plasmarán hasta la saciedad los mitos y la historia antigua, plantean un simbolismo fácil de comprender. Los artistas se ciñen a los textos clásicos o los tratados destacando a Rubens y Poussin donde encontramos un conocimiento de arte antiguo. Lo importante es la innovación, esto se reflejó en la plasmación de los paisajes en los mitos como una novedad.

La influencia platónica se debilita teóricamente, Italia evoluciona interiormente y en Europa se disputan los territorios y se introduce el absolutismo para organizar las naciones. La libertad del pensamiento humanista se ahoga a favor de las cortes que se convierte en el motor y el centro cultural.

En el contexto monárquico y aristocrático, la mitología y la Historia Antigua se asientan los modelos creados por el alto renacimiento pero de forma mas simple. Se mostraban como modelos de virtud y la exposición en las galerías privadas era símbolo de un exponente literario del comitente o coleccionista. También se convertían en una simple sugerencia erótica o exponer de forma ingeniosa casi como adivinanzas o alegorías mas filosóficas.

El comitente es decisivo en las artes y en toda Europa tiene una cultura homogénea. Los mitógrafos estaban convencidos del carácter alegórico de los mitos y su reflejo en el arte. Los mitógrafos siguen usando como base de su ciencia los textos de Cuattrocento dirigiéndose como preferencia hacia los autores latinos. En el Barroco la iconografía clásica sigue las tendencias del renacimiento pero se dará mas importancia a la Historia antigua, importante para la aristocracia y el poder, en los palacios se plasmarán ciclos completos de la historia como la galería del Pallazzo Farnese en Roma de Carraci. Lo que se introduce en este periodo es una nueva visión, distanciada, irónica y cómica. Los amores de Zeus, Ares o Afrodita se convierten en “aventuras galantes”.<sup>61</sup>

La difusión del Renacimiento por toda Europa fue también la de los temas mitológicos, visibles en Alberto Durer, Jan Gossaert, Jan van Scorel, Adam

---

<sup>61</sup> ELVIRA BARBA, Miguel Ángel. *op. cit.* Pág. 36-39.

Elsheimer o Karel van Mander; llegando a su culminación en el barroco flamenco de Peter Paul Rubens o Jacob Jordaens. Los grandes maestros holandeses no fueron tan destacados en este género, siendo sólo tratado por los representantes menores de esta escuela. El Barroco francés se reconoce por su carácter cortesano, mitológico y decorativo. Predominan los bustos, las estatuas ecuestres, las alegóricas y la escultura funeraria.

En Italia, la cuna del arte barroco, destaca el escultor Gian Lorenzo Bernini, que domina con perfección la técnica que aprendió de su padre Pietro Bernini, escultor manierista, y el estudio de los modelos clásicos y renacentistas. Su figura eclipsa al resto de artistas, y fue considerado el Miguel Ángel del siglo XVII. Acostumbraba a representar las figuras de sus obras en el momento de máxima tensión y a usar el desnudo en sus composiciones. Bernini es el intérprete de la Contrarreforma católica, de la Iglesia triunfante y su glorificación. Posee fuertes influencias helenísticas. Su escultura se caracteriza por la teatralidad compositiva, que resuelve en escenas.<sup>62</sup>

El Barroco caracterizado por expresar las emociones, en la mitología se escogerá temas y se recurrirá en el caso de estos personajes nuevamente al rapto de Proserpina, donde encontramos bastantes ejemplos. Las escenas son bastantes dramáticas donde las telas se expanden por el cuadro para dar sensación de movimiento frenético, esto es lo que vemos en las representaciones de Rubens (Fig. 1). Otros ejemplos los encontramos en Luca Giordano (fig. 2) donde consigue el movimiento, difuminando a los personajes en primer plano. Este pintor hará varias obras, con la misma temática, a un viejo y loco Caronte con una mezcla e creencia pagana y cristiana, Rembrandt, con su particular visión (fig. 3). Otro tema recurrido será como Hércules baja al inframundo para llevarse al guardián de las puertas, Cerbero, también representado por Luca Giordano. (fig. 4)

La obra destacada de este periodo será la obra escultórica de Bernini y su *Rapto de Proserpina*, (fig. 5) una obra que representa los ideales del barroco y plasma perfectamente el momento de sufrimiento de la joven al ser raptada por el dios. Sin

---

<sup>62</sup> *Ibidem*, Pág. 41.



duda en este periodo la estética y la técnica se individualiza abriendo caminos para las corrientes posteriores.



Fig. 1: rapto de Proserpina, Rubens, 1636.



Fig. 2: rapto de Proserpina, Luca Giordano, 1675.



Fig. 3: rapto de Proserpina, Rembrandt, 1631.



Fig. 4: Heracles y Cerbero, Rubens, 1636.



Fig. 5: Rapto de Proserpina, Bernini, 1621-22.



## 5.6 Neoclasicismo

A mediados del siglo XVIII, la clientela, tanto privada como oficial, comenzó a dar señales de hastío de la exuberancia formal del Barroco y, especialmente, del Rococó. Un retorno a las formas del clasicismo renacentista se extendió por Europa: el Neoclasicismo. Con este estilo se cierra en la Historia del Arte lo que se denomina: la tradición clásica, representada por la representación naturalista en pintura y escultura y por los órdenes arquitectónicos; es decir, las formas de representación de la antigüedad greco-romana. Tradición que fue retomada por el Renacimiento en el s. XV, se prolongó durante el Barroco y, finalmente, con el Neoclasicismo hace su última aparición en el arte occidental. Enseñada en las Academias, se constituyó en el arte oficial, impulsado por las monarquías europeas. Las manifestaciones de esta tradición clásica perduraron, en pintura y escultura, hasta fines del siglo XIX. La banalización de la mitología lleva a su fin en el Barroco y el Rococó, en este periodo se recupera la pintura antigua gracias a Herculano y Pompeya.

Roma fue la cuna donde se reunieron la mayor parte de los artistas, intelectuales y teóricos neoclásicos para asentar las bases de este nuevo estilo y difundirlo por toda Europa. Entre ellos están: el bohemio alemán Antonio Rafael Mengs, la suiza Angélica Kauffmann, el italiano Pompeo Batoni, el francés Joseph Marie Vien, el escocés Gavin Hamilton y el americano Benjamín West. Su principal generador teórico fue Winckelmann quién proponía una vuelta total a la Antigüedad, buscando asociar los modelos estéticos, morales y políticos en todas las manifestaciones artísticas. El desnudo tiene una notable importancia ya que se busca rodear las obras de una cierta intemporalidad. Los modelos griegos y romanos, los temas tomados de la mitología clásica y las alegorías sobre las virtudes cívicas llenaron los relieves de los edificios, los frontones de los pórticos y los monumentos, como arcos de triunfo o columnas conmemorativas.

Cartens, Vien, David, Ingres serán los autores que plasmarán obras mitológicas se seguirán con la misma temáticas y personajes pero con líneas mas academicistas. Destaca la figura de Gustave Doré y sus grabados entre ellos muchos de los personajes de inframundo como Caronte.

En la escultura quien dominó el panorama fue Antonio Canova. Las obras mostraron en general un alto nivel de equilibrio formal, con una expresión cautelosa y raros momentos de dramatismo. Antonio Canova fue más exitoso en la exploración de una amplia gama de sentimientos y formas dinámicas, desde la suave ingenuidad juvenil en piezas como *Las Tres Gracias*, a la violencia desenfrenada del *Hércules y Licas* y en *Teseo vencedor del Minotauro*.<sup>63</sup>

### 5.7 Romanticismo

El romanticismo surge como reacción al neoclasicismo, es un arte de sentimiento, arrebatado y fogoso, lleno de fuerza y libertad. Los artistas reivindican la libre creación, sin someterse a normas; la pasión se expresa con violencia, se busca el movimiento desenfrenado. Frente a la razón, predominante en el neoclasicismo, se opone ahora el sentimiento y por ello es un estilo individualista. También cambia la temática, se inspiran en la noche, las ruinas, la naturaleza salvaje, la locura, la muerte, los cementerios, las tragedias. Se exalta la libertad y el patriotismo, la nostalgia y la desesperanza. En la mitología hay dos vertientes, uno es mostrar a personajes en primera persona buscando principalmente aquellos, en un momento de sufrimiento y la otra vertiente que se continúa desde el Barroco mostrar al mito pero dando prioridad al paisaje.

Los paisajistas ingleses como Constable, Turner y otros, que desde los primeros decenios del siglo practicaban un retorno a la naturaleza pintando paisajes del natural, cotidianos y reales, influyen sobre la pintura francesa y a mediados de siglo, el Realismo movimiento creado por G. Courbet y seguido por Millet y Daumier, muestra esta nueva actitud que produce una renovación de los temas abordados en la pintura y abre el camino para que, en la segunda mitad del siglo, otros artistas realicen una exploración más profunda de las condiciones objetivas de la visión humana y generen nuevas formas de representación.

En el periodo romántico hubo muchas corrientes contradictorias con diferentes estéticas. Hubo varios ejemplos donde se representa a personajes del inframundo

---

<sup>63</sup> ELVIRA BARBA, Miguel Ángel. *op. cit.* Pág. 43-45.

como a Cerbero de William Blake (fig. 1), ya con la iconografía que prevalece, la de un perro con tres cabezas o su particular Hermes Psicopompos (fig. 2). Otros personajes mas olvidados son las furias que se recuperan con el mito de Orestes y que vemos en la obra de William Bouguereau o a Caronte por el español José Benlliure (fig. 3) donde un anciano de barba y cabellos blanco trasporta a las almas tanto buenas como malas en su barca.

Una parte de la historia es el regreso de Perséfone con su madre, es un ejemplo escaso que plasma esta parte de la historia y la encontramos en el cuadro de Frederic Leighton con *el retorno de Perséfone* (fig. 4). También en los Prerrafaelistas encontrar fuentes mitológicas representando a Perséfone comiéndose la granada otro episodio que escasamente se había representado (fig. 1 y 2).



Fig. 1: Cerbero, W. Blake, 1824-27.



Fig. 2: Ángel de la revelación, 1830.

Fig. 3: Caronte, José Benlliure, 1871.





Fig. 4: el retorno de Perséfone, Frederic Leighton, 1890-91.



Fig. 5: Caronte y Psique, Spencer Stanhope, 1875.



Fig. 6: Perséfone, Rossetti, 1874.

## 5.8 Contemporáneo

Hacia la década de 1860, Édouard Manet y sus seguidores, descubren que, al aire libre, no vemos objetos particulares, cada uno con su propio color, sino más bien una mezcla de tonos que se combinan en nuestros ojos, y que la impresión que recibimos variará según las condiciones de iluminación, las que a su vez, cambian constantemente. Los artistas dejan el taller para salir a pintar la naturaleza y explorar los efectos de la luz diurna sobre ella, sin que les importe la precisión en el dibujo o la fiel reproducción de todos los detalles y texturas de una escena; su preocupación era reflejar la impresión que esa escena produce a nuestros ojos bajo ciertas condiciones de iluminación natural y en un momento dado. La luz es el tema y la posibilidad de captar lo fugaz, el objetivo de los Impresionistas.

La pintura de la Edad Contemporánea, Goya recurrió a la mitología en Saturno devorando a un hijo 1819-1823. En la pintura inglesa del XIX el género fue tratado por Walter Crane *La caja de Pandora, Belerofonte y Pegaso* y algunos prerrafaelitas, como Dante Gabriel Rossetti, John William Waterhouse o Edward Burne-Jones. Los simbolistas franceses fueron particularmente propicios a temas mitológicos, como Odilon Redon *Nacimiento de Venus*, 1912. Para Gustave Moreau son “pintura literaria”, *Galatea*. También los modernistas utilizaron sus posibilidades expresivas, como Gustav Klimt. Muchos de los artistas de movimientos de vanguardia visitaron el género: Picasso, Giorgio de Chirico, *Héctor y Andrómaca*, 1917.

Moreau, Burne Jones, Redon, son los principales autores mitológicos de las vanguardias de ahí en adelante el arte y los artistas tuvieron libertad para plasmar sus ideas. Como vemos el particular rapto de Proserpina de Cezanne. Se representan más a los personajes en sí que al mito o partes del mito, ya no necesitan representarlo porque la mitología se ha difundido, se retrata al dios Hades a Perséfone o Hermes y se sigue representando de una forma más particular el rapto de Perséfone. También se incluye a los gemelos Thánatos e Hypnos o a las furias.

Pero el mito que más se ha representado a lo largo de la historia del arte será el de Orfeo y Eurídice y sus momentos en el Hades, desde que Orfeo pide que le devuelvan a su amada hasta el momento en que él no soporta más la espera y se vuelve para

verla y la pierde para siempre. Los diferentes artistas han mostrado su particular visión del inframundo.<sup>64</sup>

---

<sup>64</sup> ELVIRA BARBA, Miguel Ángel. *op. cit.* Pág. 56-58.





Fig. 1: rapto de Perséfone,  
Cezanne, 1867.



Fig. 2: Caronte navegando por la Laguna  
Estigia. S. XX.

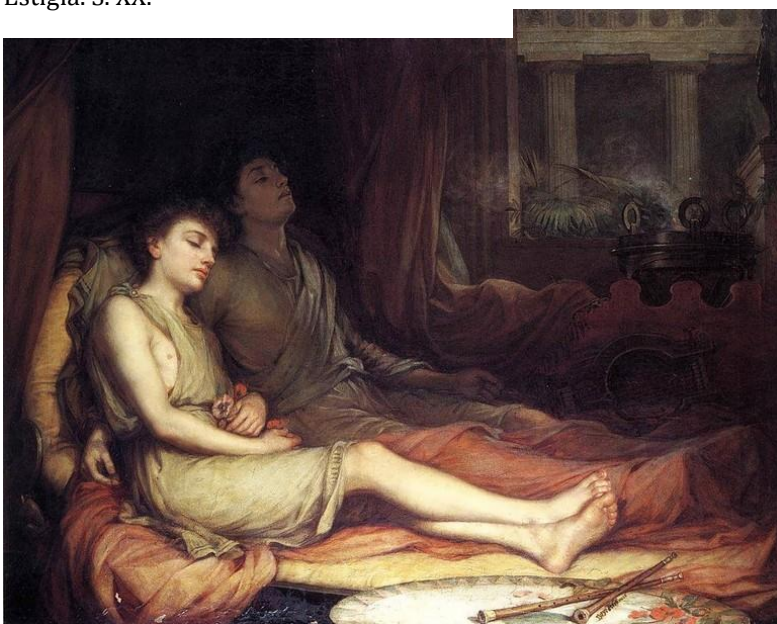


Fig. 3: Sueño y muerte,  
Waterhouse, 1874



Fig. 4: Proserpina y Plutón, Clairac.



Fig. 5: Caronte. S. XX.

## 6. CONCLUSIONES

Para concluir aportando diferentes ideas de este trabajo, añadir que ha sido una experiencia enriquecedora a la hora de recopilar información, seguir una estructura y ampliar mis conocimientos en este tema, realizando un trabajo de estas dimensiones que hasta ahora no había realizado.

Siguiendo la estructura, comenzaré comentando la concepción del alma y el más allá para los griegos, que era algo aparte, ya que no se hablaba abiertamente de ello, y siempre con cierto recelo. Esto dependió de la evolución donde alcanzaban un conocimiento mayor. El inframundo o el Hades para los griegos era donde las almas llegaban para yacer en la eternidad, situado lejos del mundo y bajo tierra. Hay diferentes versiones de sus entradas o de las descripciones del mismo, según el pueblo o las tradiciones.

Cuando nacen creencias y el nacimiento de deidades, evolucionarán para crear una historia de su mundo para dar explicación a lo que les rodeaba. Así nace la genealogía de los dioses y los mitos. El dios que nos compete es Hades o Plutón, el dios menos querido de la mitología, por lo tanto, el menos representado en el arte a favor de sus hermanos más conocidos como eran Zeus o Poseidón. Según la mitología cuando se repartió el mundo entre él y sus hermanos, le tocó la peor parte, la tarea de gobernar el inframundo aunque lleno de riquezas, su labor era custodiar a las almas.

Las descripciones del inframundo son contradictorias y la mayoría de las fuentes proceden de la imaginación de los autores clásicos, como Homero donde describe a través de sus personajes como ve el inframundo, tanto en la *Ilíada* como en la *Odisea*. Los diversos personajes que van apareciendo en la mitología según irá evolucionando la cultura, la población, conformándose los pueblos griegos, aúnan estas historias y sus personajes con estos autores. Entre ellos encontramos al rey, el dios Hades, descrito como el más cruel y despiadado de todos los dioses. Hermes en su faceta Psicopompos, como transportados de almas dejándolos a la orilla del Estigia para que el barquero Caronte, previo pago del Óbolo, transporte las almas hasta la entrada del inframundo. Y que pasaba con todas esas almas que morían y no se le realizaban un funeral y no se les ponían la moneda pues que vagaban sin rumbo por

la orilla y para evitar que regresaran al mundo se realizaban ritos y libaciones. Y por supuesto Perséfone la reina del inframundo, raptada por Hades se convirtió en una de las mártires de la mitología y que será representada en arte como una víctima del dios del inframundo.

Todo este entramado que conformaban los rituales hacia los muertos también hizo que cobrara mas interés para plasmarlo tanto en la literatura como en el arte. En las tumbas se depositaban vasos de cerámicas con escenas funerarias, entre ellas Hermes trasportando almas o Caronte recibiendo las almas. No será hasta el clasicismo pleno cuando se represente a los demás personajes como los gemelos Hypnos y Thánatos, Hécate la diosa bruja, las Parcas que salen en algunos pasajes de alguno autores o los tres jueces, Minos, Éaco, Radamantis, que juzgaban las almas por sus obras en la vida, iban destinadas al inframundo, a sufrir un castigo eterno como les paso a Sísifo o Ixión por desafiar a los dioses o si su vida había sido virtuosa iban a los Campos Elíseos.

La cultura romana prácticamente copiaron la cultura griega y lo que se conserva y se conoce de ella es a través de la romana, por lo tanto se representaban de la misma manera, escultura, relieve, mosaicos y pintura. Se representa a todos los personajes del inframundo y de forma individual no como ocurrirá posteriormente asociado a un mito. Al llegar a la edad media y la primacía de la religión cristiana, la mitología era rechazada como paganismo y solo se llegó a representar gracias los *Ovidios moralizantes*, con los mitos se quería dar lecciones de moralidad.

En Renacimiento y sus ideales humanistas recuperando el pensamiento grecolatino se comienza a recuperar la mitología y con ella también a estos personajes del inframundo. Pero sin duda el episodio mas representado en el arte será el rapto de Perséfone, una muchacha que es arrastrada por el dios mientras inocentemente estaba recogiendo flores con su amigas. En contraposición nos encontramos también a un personaje su madre Deméter, que nos la encontramos ya en el barroco o el romanticismo. Con la exaltación de los sentimiento por perder a su hija.

Otro personaje representado será Cerbero como un monstruo aterrador asociado a la figura de Hércules que al propio inframundo. También nos encontramos a Caronte ese trasportador de almas, rescatado en la *Divina Comedia* de Dante y que se

representará sobretodo en la pintura. El neoclasicismo destaca por una prioridad de representación escultórica mitológica para adornar casa, palacios o jardines, pero donde encontramos escasos ejemplos de representación de estos personajes a excepción de los principales, Hades y Perséfone, representando el rapto en la pintura.

Nos encontraremos a todos estos personajes representados individualmente representados en arte contemporáneo con una particular visión de los artistas. Lo que implica que se ha mentido la tradición clásica de representar la mitología en las artes y de escribir de ella en la literatura. La cultura grecolatina es la base de nuestra civilización y cultura occidental. Lo pagano como lo denominó la religión católica parte de la base de la mitología, muchos de estos personajes fueron tomados y transformados por ellos. No vemos mucha diferencia entre el inframundo griego y el infierno cristiano.

Con este trabajo he podido conformar una opinión mas amplia de este campo, como tradición a pesar de la evolución de la humanidad sigue presente, seguimos representando los mismos temas y las mismas emociones que no lleva a identificarnos con el personaje. Como ya les pasaba a los griegos seguimos preguntándonos que pasa después de la muerte, de ahí nuestra imaginación para crear un mundo que nos encontraremos, tanto el inframundo, el infierno, los campos Elíseos o el cielo, el ser humano busca explicar lo que pasa a su alrededor y crea personajes a semejanza del ser humano con sus defectos y virtudes.

Ha sido un trabajo enriquecedor; me ha dado a conocer un tema del que no sabía prácticamente nada y espero haber aportado una visión mas clara del tema. Tanto la parte teórica, como práctica en la parte de arte, confluye una evolución continua paralelamente a la evolución cultural y artística. La mitología ha sido la base de mi trabajo, en el cual plasmo diferentes concepciones a través de la historia.

## 7. BIBLIOGRAFÍA:

- BREMMER, Jan N. El concepto del alma en la antigua Grecia. Ediciones Siruela, Madrid, 2002.
- BUXTON, Richard. Todos los dioses de Grecia. Oberón. Madrid. 2009.
- BURKERT, Walter. Religión griega arcaica y clásica. Abada, Madrid, 2007.
- BONNEFOY, Yves. Diccionario de las mitologías, Las mitologías de Europa. Destino, Barcelona, 1998.
- BONNEFOY, Yves. Diccionario de las mitologías, Vol. II, Grecia. Destino, Barcelona, 2001.
- CARMONA MUELA, Juan. Akal, Madrid, 2000
- CONTI, Natale. *Mitología*. Universidad de Murcia, Murcia, 2006.
- DAVIES P. Jason. Rome`s religious history. Cambridge, United Kingdom, 2004.
- ESTEBAN FERNÁNDEZ, Alfonso. Héroes y dioses de la antigüedad. Barcelona. 2006.
- ESTEBAN SANTOS, Alicia. Iconografía de la mitología griega, dioses olímpicos II, los grandes olímpicos. Dhyana Arte, Madrid, 2011.
- ELVIRA BARBA, Miguel Ángel. Arte y mito, manual de iconografía clásica. Silex, Madrid, 2008.
- Escultura y pintura griega*. Parramón Arte, Barcelona, 2001.
- GRAVES, Robert. Los Mitos Griegos. Ariel, Barcelona, 1986.
- GRIMAL, Pierre. Diccionario de mitología griega y romana. Paidós, Madrid, 2010.
- GUTHRIE, W. K. C. Orfeo y la religión Griega, estudio sobre el movimiento órfico. Ediciones Siruela, Madrid, 2003.
- HARRAUER, Christine, HUNGER, Herbert. *Diccionario de mitología griega y romana*. Herder, Madrid, 2003.
- HARD, Robin. El gran libro de la mitología griega. La esfera de los libros, Madrid, 2008.
- HESÍODO. Teogonía. Gredos, Madrid, 2010.

- HOMERO, *Odisea*. Biblioteca clásica Credos, RBA, Barcelona, 2007.
- HOMERO. *La Ilíada*. Cátedra, Madrid, 2011.
- LUZ, Neira. *Mitología e historia en los mosaicos romanos*. Clementine, Madrid, 2010.
- NEIRA, Luz. *Mitología e historia en los mosaicos romanos*. Ediciones JC, Madrid, 2010.
- NIEDERHÄUSER, Hans Rudolf. *Dioses y héroes*. Antroposofica, Madrid, 2011.
- OLMOS ROMERA, Ricardo. Catálogo de los vasos griegos en el museo arqueológico nacional Vol. I. Ministerio de cultura, Madrid, 1980.
- OVIDIO. *Metamorfosis*. Cátedra, Madrid, 2010.
- SERRANO RAMOS, Encarnación. *Cerámica común romana: siglos II A. c. al VII D. c.* Servicio de publicaciones e intercambio científico de la universidad de Málaga, 2000.
- TIEMBLO MAGRO, Alfredo. *La muerte y el mas allá en el mundo antiguo*. Dilema, Madrid, 2009.
- VERNANT, Jean Pierre. *Mito y religión en la Grecia antigua*. Ariel, Barcelona, 1991.
- WALKER, Susan. *Arte romano*. Akal, Madrid, 1999.
- PÁGINAS WEBS:
- <https://latunicadeneso.wordpress.com/2010/09/17/123-obras-maestras-del-prado-de-tema-mitologico/>. En línea 25/08/2015.
- <http://verbumylogos.blogspot.com.es/2013/04/los-griegos-y-la-muerte-una-sola-vision.html>. En Línea 21/05/2015.
- <http://wikiatalanta.wikispaces.com/Pausanias.+Libro+VIII.+Arcadia>. En Línea 11/06/2015. Pausaniae Graeciae Descriptio. Leipzig, Teubner. 1903.
- <http://fradive.webs.ull.es/confe/mediadores>. En Línea, 28/07/2015.
- <http://antesdelogos.blogspot.com.es/2014/06/el-rio-estigia.html>.  
En línea 9/08/2015.