

EL TURISMO EN LA PALMA

INFORME DE COYUNTURA – 3er TRIMESTRE
2016

EQUIPO DE INVESTIGACIÓN

Pablo Rodríguez González

Departamento de Sociología y Antropología de la ULL. Miembro de la Cátedra de Turismo CajaCanarias-Ashotel-ULL

Raúl Hernández Martín

Departamento de Economía Aplicada y Métodos Cuantitativos de la Universidad de La Laguna. Director de la Cátedra de Turismo CajaCanarias-Ashotel-ULL

Nisamar Baute Díaz

Cátedra de Turismo CajaCanarias-Ashotel-ULL. Técnica de investigación

Tabla de contenido

Introducción.....	4
Indicadores.....	5
Transporte aéreo.....	5
Alojamiento.....	14
Empleo.....	30
Resumen ejecutivo.....	31
Anexo: Recopilación mensual de indicadores.....	33

Introducción

En el presente informe se exponen los principales datos referidos a la coyuntura turística de La Palma tomando como período de análisis los meses de enero a septiembre de 2016. Realizamos un estudio comparativo que permita obtener información sobre las principales variaciones interanuales de los indicadores turísticos disponibles en los tres primeros trimestres de los años 2015 - 2016.

Por tanto, el estudio realizado en el presente documento se lleva a cabo a partir del análisis de datos procedentes de Transporte aéreo de pasajeros y Encuesta de Alojamiento Turístico, ofrecidos por el ISTAC (en el primer caso, los datos son originariamente proporcionados por AENA). Los datos de empleo, por otra parte, se extraen de la Estadística de Empleo Registrado publicados también por el ISTAC.

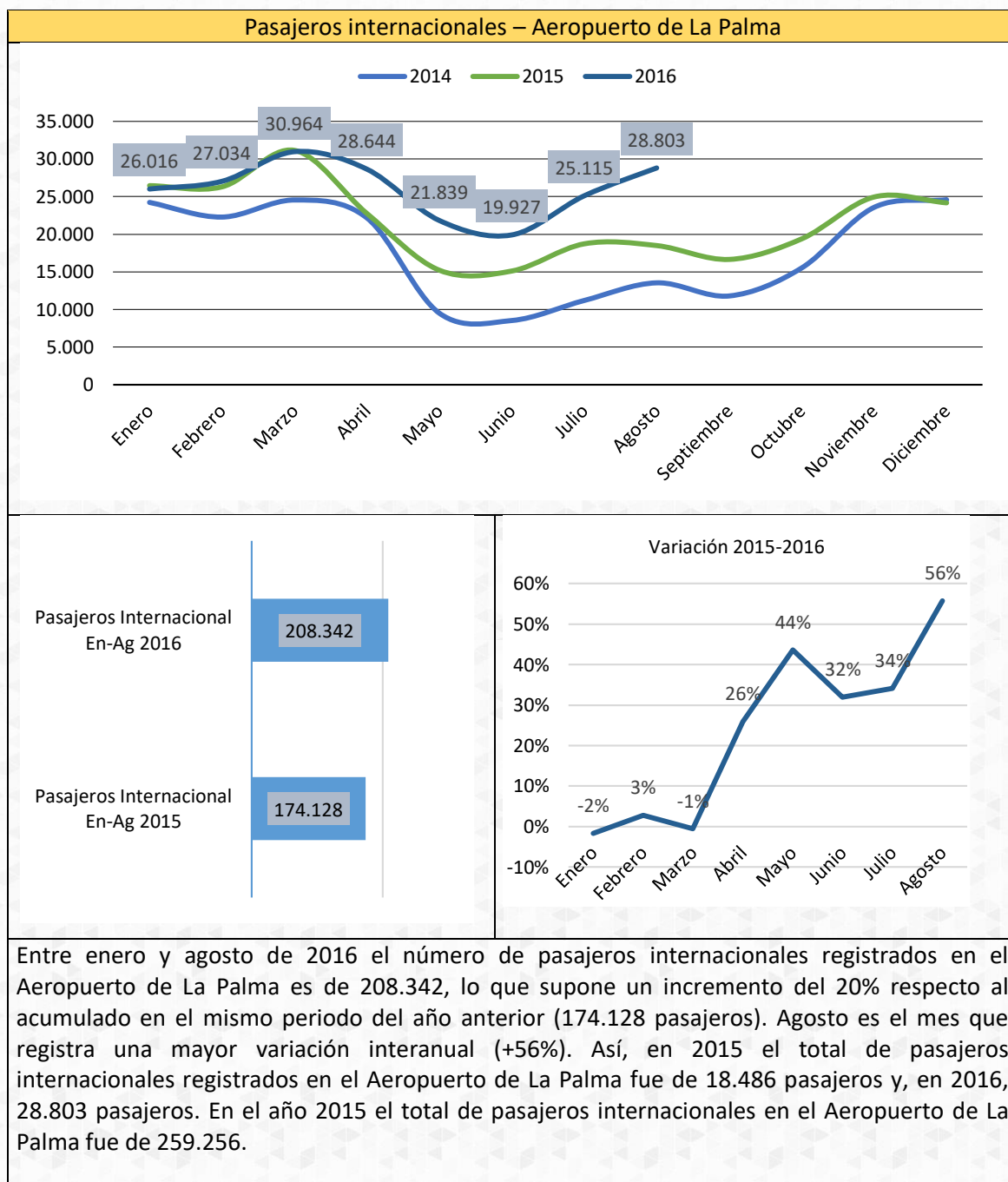
Se realiza de forma específica un análisis mensual de los distintos indicadores disponibles, realizando una comparativa entre 2016 y 2015.

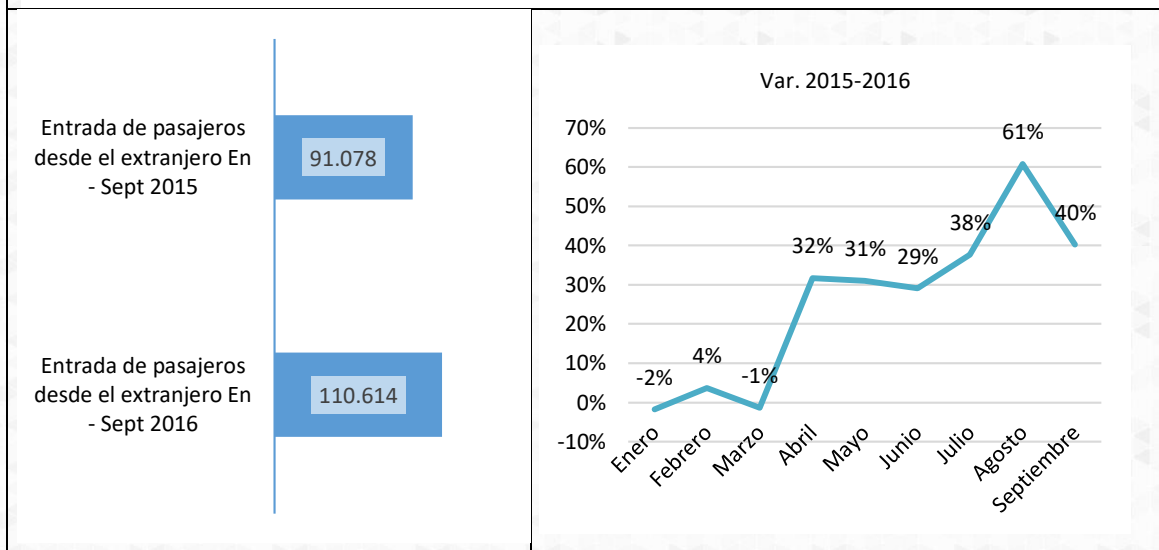
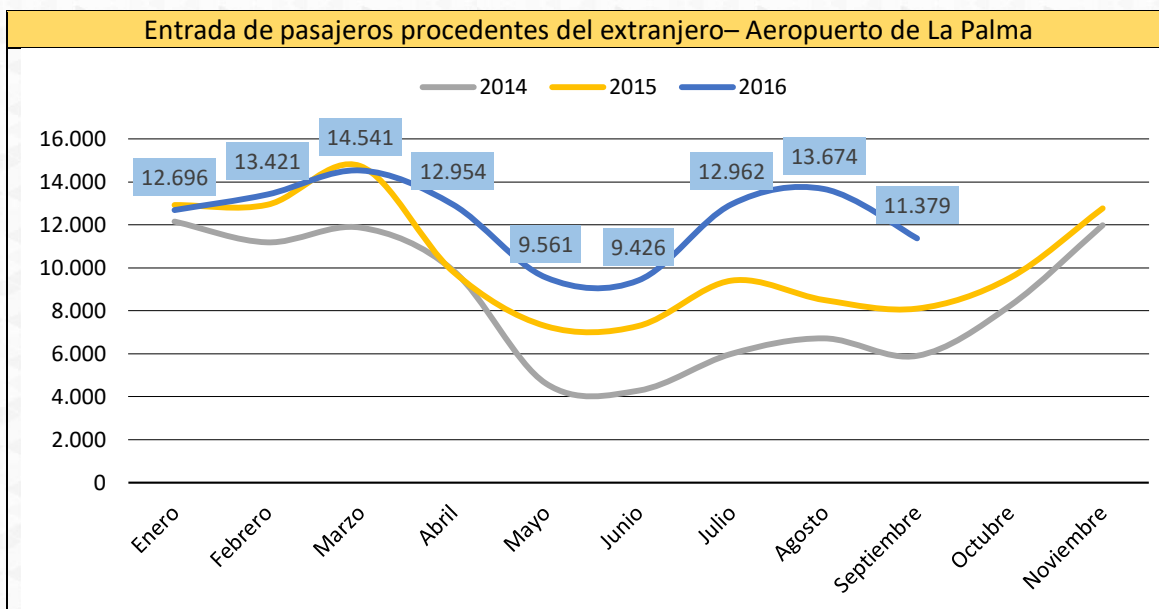
De forma complementaria, hemos incorporado, además de los datos de coyuntura que muestran las variaciones interanuales (2015 -2016) de los distintos indicadores en el período de referencia (enero - agosto/septiembre), datos referidos a la serie histórica (evolución mensual 2000-2016) de pasajeros procedentes del extranjero entrados al Aeropuerto de La Palma según principales países de origen (Alemania, Reino Unido, Países Bajos). El propósito es contar con una perspectiva amplia que permita un adecuado análisis y discusión de resultados.

En primer lugar, exponemos los datos de transporte aéreo; en segundo lugar los datos de alojamiento y, en tercer lugar, los datos de empleo con los gráficos correspondientes. Se aporta al final del documento un Anexo en el que figura una tabla resumen con los principales indicadores de alojamiento, con datos mensuales de los años 2015 y 2016 así como con la variación interanual en términos porcentuales.

Indicadores

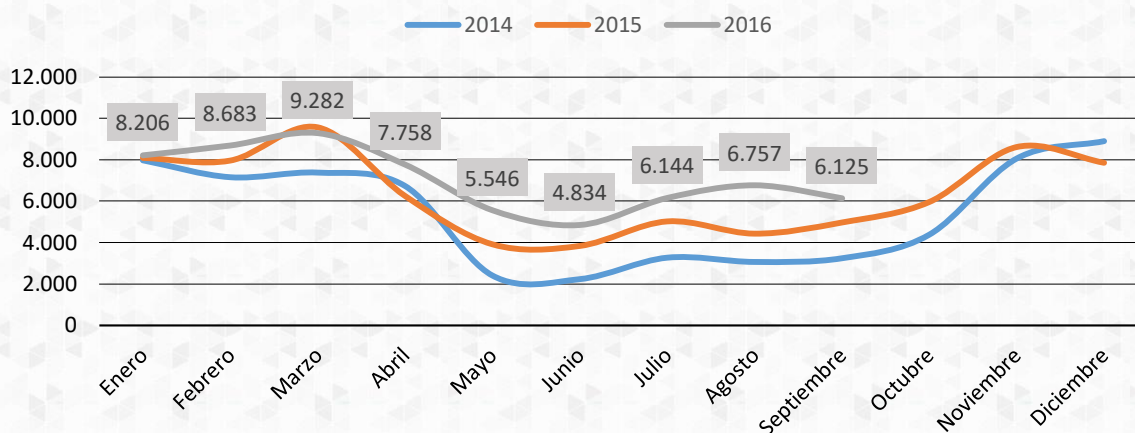
Transporte aéreo





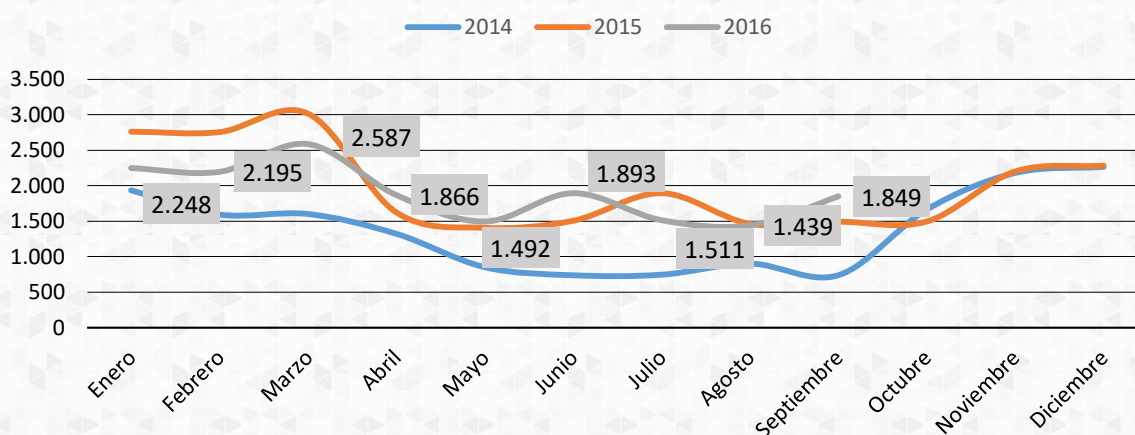
El número de pasajeros procedentes del extranjero entrados al Aeropuerto de La Palma desde enero a septiembre de 2016 ha sido de 110.614 pasajeros, lo que supone una variación positiva del 21% respecto al acumulado del mismo período en el año 2015 (en septiembre de 2015 se registraba un acumulado anual de 91.078 pasajeros). Agosto es el mes en que observamos una mayor variación interanual (+61%). Recordemos en este caso que el total del año 2015 fue de 125.953 pasajeros.

Entrada de pasajeros país de origen Alemania – Aeropuerto de La Palma



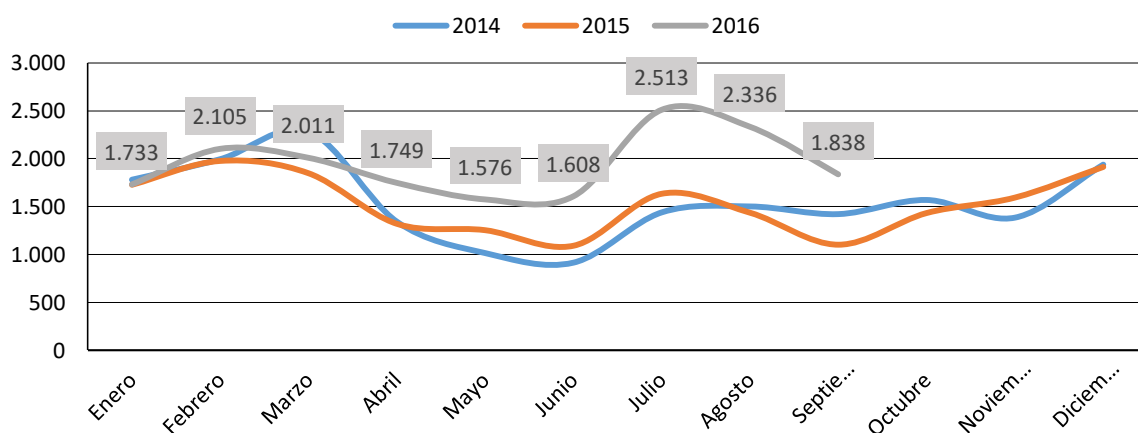
Desde enero a septiembre de 2016 un total de 63.335 pasajeros han entrado en La Palma (Aeropuerto de destino) procedentes de Alemania. Respecto a 2015, supone un aumento del 17% respecto al acumulado del mismo período en el año anterior (53.966 pasajeros).

Entrada de pasajeros país de origen Reino Unido – Aeropuerto de La Palma



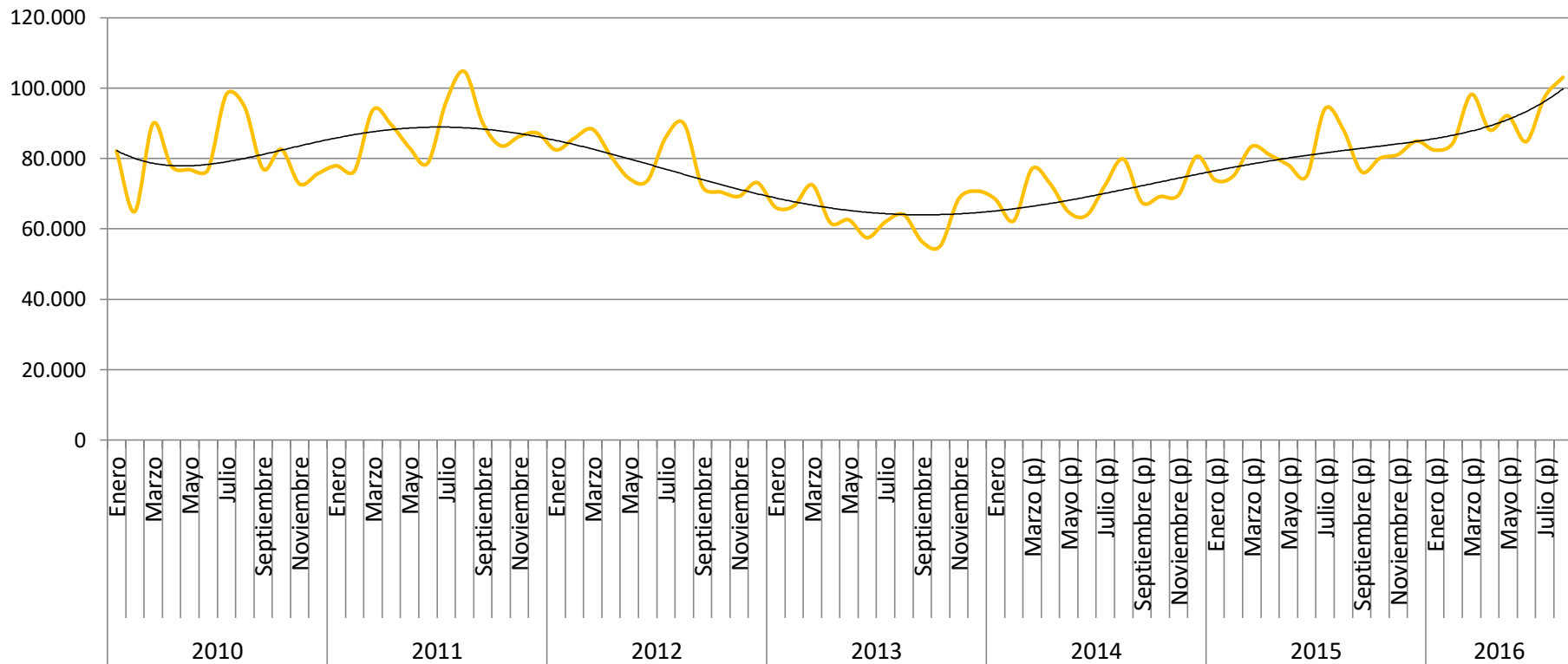
Desde enero a septiembre de 2016, 17.080 pasajeros procedentes de Reino Unido han entrado por vía aérea en la Palma (como Aeropuerto de destino), lo que supone un 5% menos que el mismo período del año anterior, en el que el total de pasajeros fue de 17.908 en el mismo período de tiempo.

Entrada de pasajeros país de origen Países Bajos – Aeropuerto de La Palma



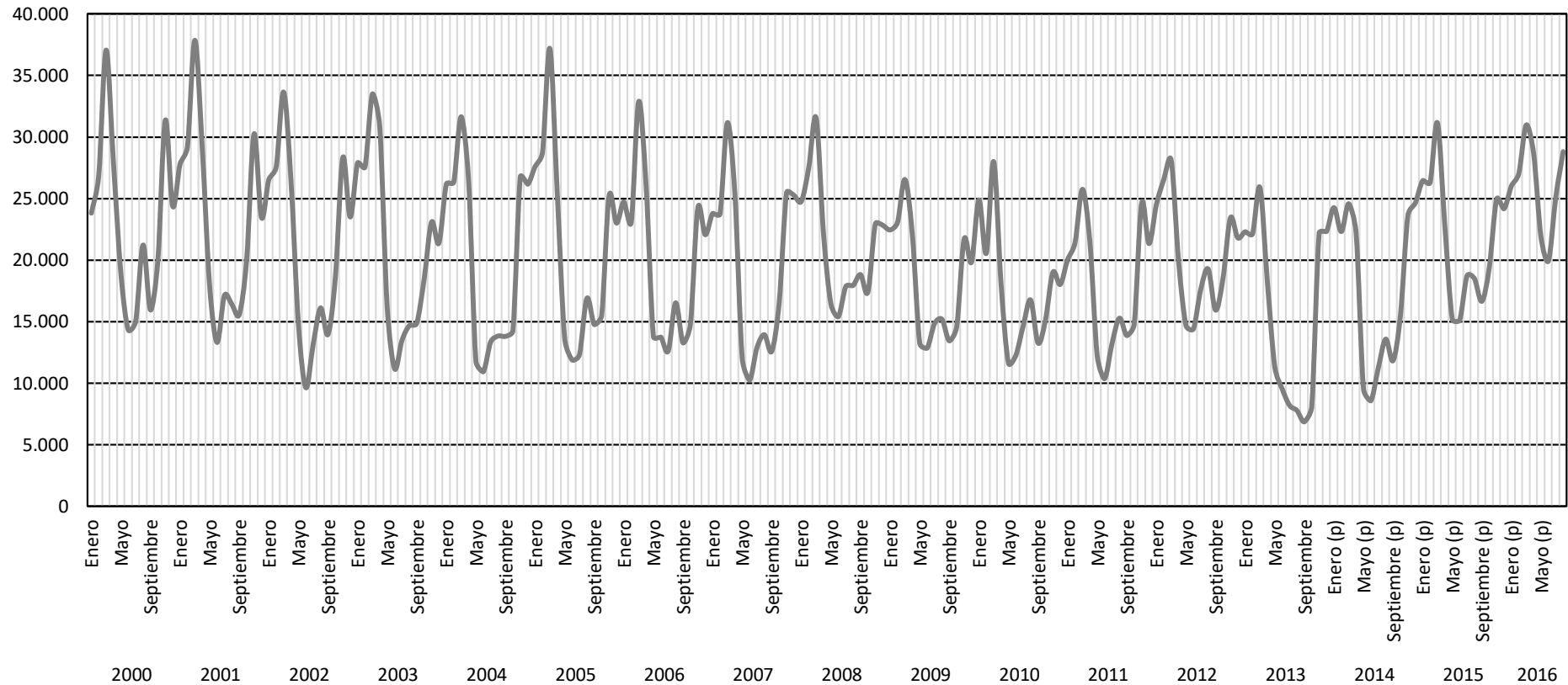
Desde enero a septiembre de 2016, 17.469 pasajeros procedentes de Países Bajos entraron al Aeropuerto de La Palma, lo que supone un 31% más que en el acumulado del año anterior.

Total pasajeros Aeropuerto de La Palma (nacionales e internacionales). Evolución mensual 2010-2016



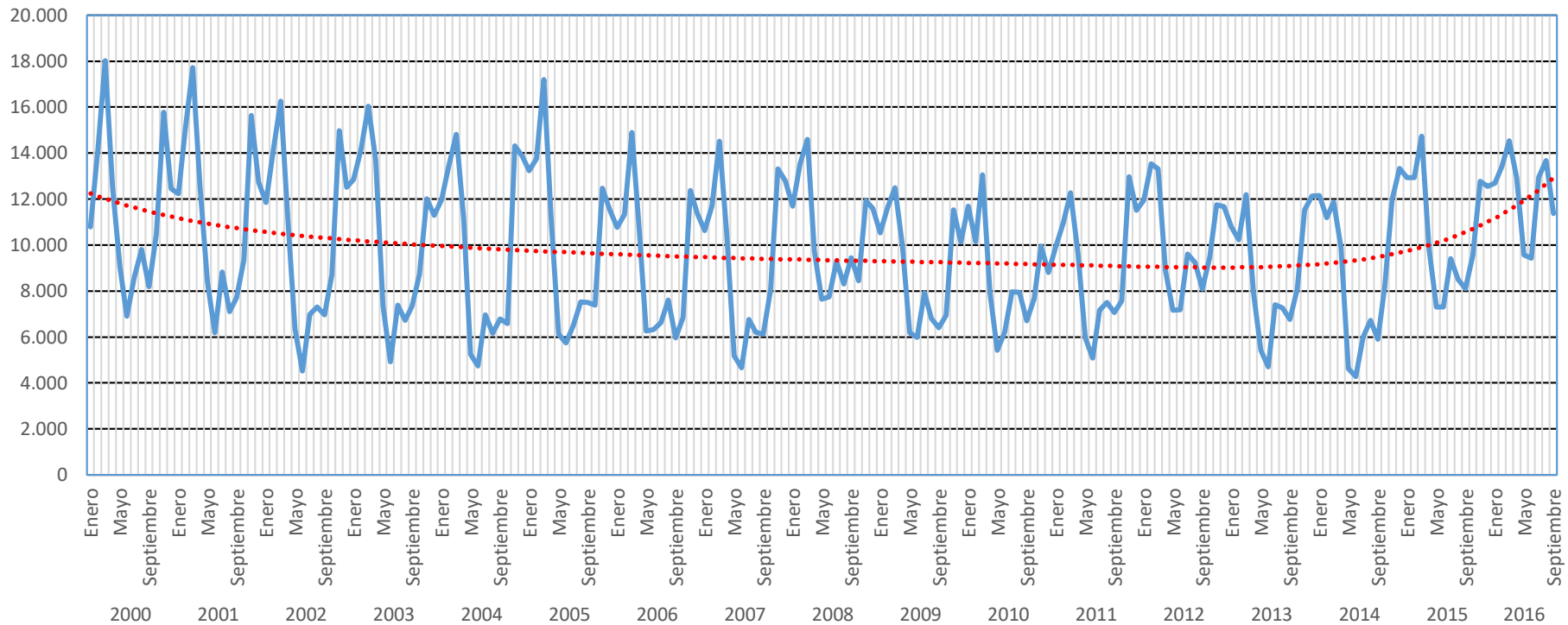
Respecto a los datos de tráfico aéreo comercial de pasajeros, el último dato con el que contamos es el de agosto de 2016. Desde enero a agosto de 2016 el Aeropuerto de La Palma ha registrado un total de 730.619 pasajeros (nacionales e internacionales). Esto supone un incremento del 13% respecto al acumulado del mismo período en el año 2015 (en agosto el acumulado anual era de 648.700 pasajeros). En el año 2015 el total de pasajeros en el aeropuerto de La Palma fue de 970.992 pasajeros. Tal como vemos en el gráfico, a partir de octubre de 2013 se aprecia una tendencia positiva en este indicador. En lo que llevamos de año enero presenta el dato más bajo de 2016 con 82.360 pasajeros y agosto el más alto con 103.078 pasajeros.

Pasajeros internacionales. Aeropuerto de La Palma. Evolución mensual 2000-2016



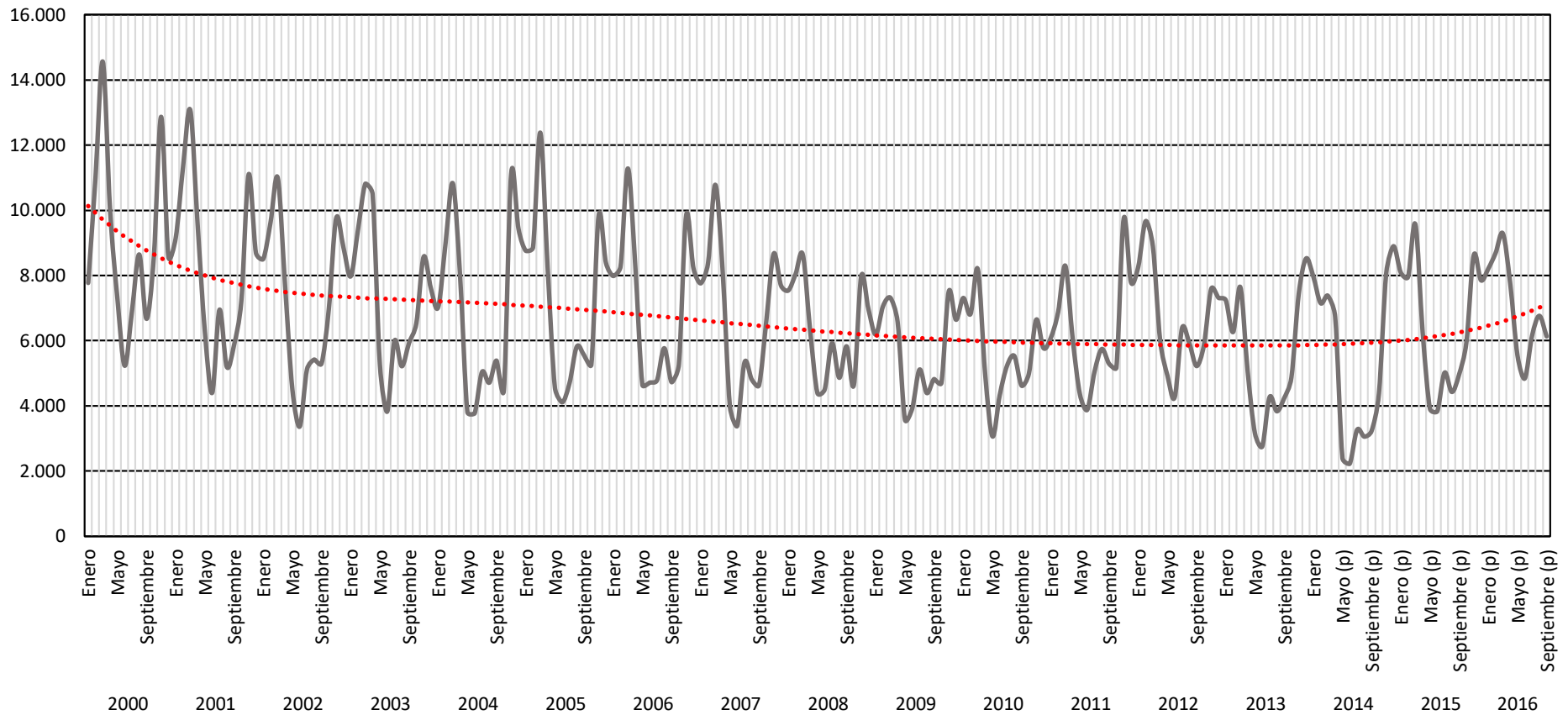
El gráfico presenta la evolución mensual de los pasajeros internacionales en el Aeropuerto de La Palma entre los años 2000-2016. El mes de marzo de 2001 con un total de 37.847 pasajeros internacionales es el mes que registra el mayor dato de la serie estudiada. Se aprecia un cambio de tendencia a partir de 2013. Si analizamos los datos acumulados entre enero y agosto en esta serie histórica vemos que 2016 registra el mayor valor (208.342 pasajeros internacionales) seguido de 2001, que registraba en el mismo período 188.684 pasajeros internacionales. Del mismo modo, en el último año observamos una menor estacionalidad.

Entrada de Pasajeros desde el extranjero. Aeropuerto de La Palma. Evolución mensual 2000-2016



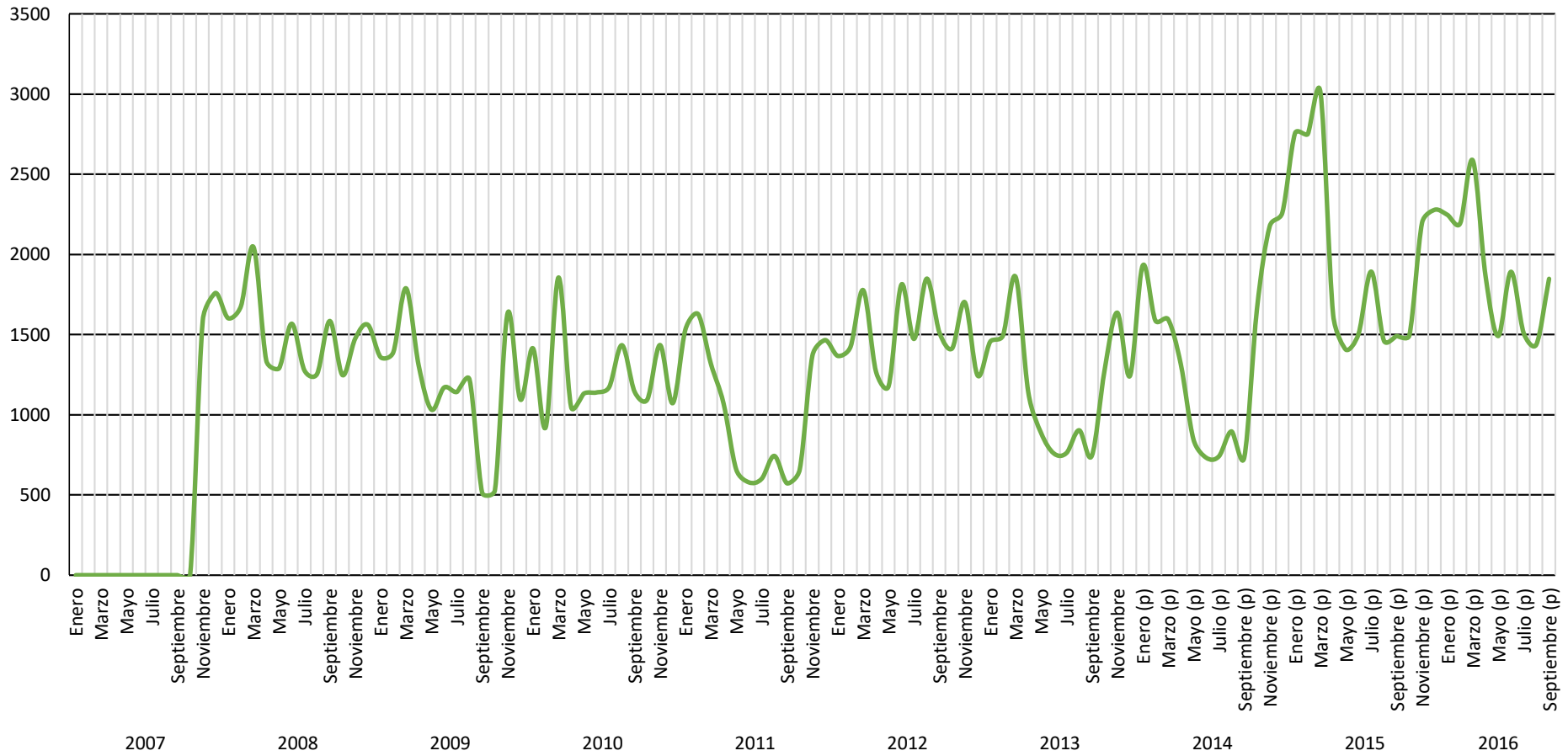
En el año 2016 se registra el mayor número de pasajeros entrados a la isla procedentes del extranjero entre los meses enero a septiembre (acumulado) de la serie histórica 2000-2016. De esta forma, el acumulado en 2016 es de 110.614 pasajeros, cifra superior a los 97.974 registrados en el año 2000 entre estos meses y que suponían hasta ahora el valor más alto. Marzo del año 2000 presenta el valor más alto de la serie estudiada con 18.028 pasajeros procedentes del extranjero. En los dos últimos años destaca la menor oscilación en la estacionalidad. Así, septiembre de 2016 con 11.379 pasajeros presenta uno de los mejores indicadores estivales del período.

Entrada de Pasajeros país de origen Alemania. Aeropuerto de La Palma. Evolución mensual 2000-2016.



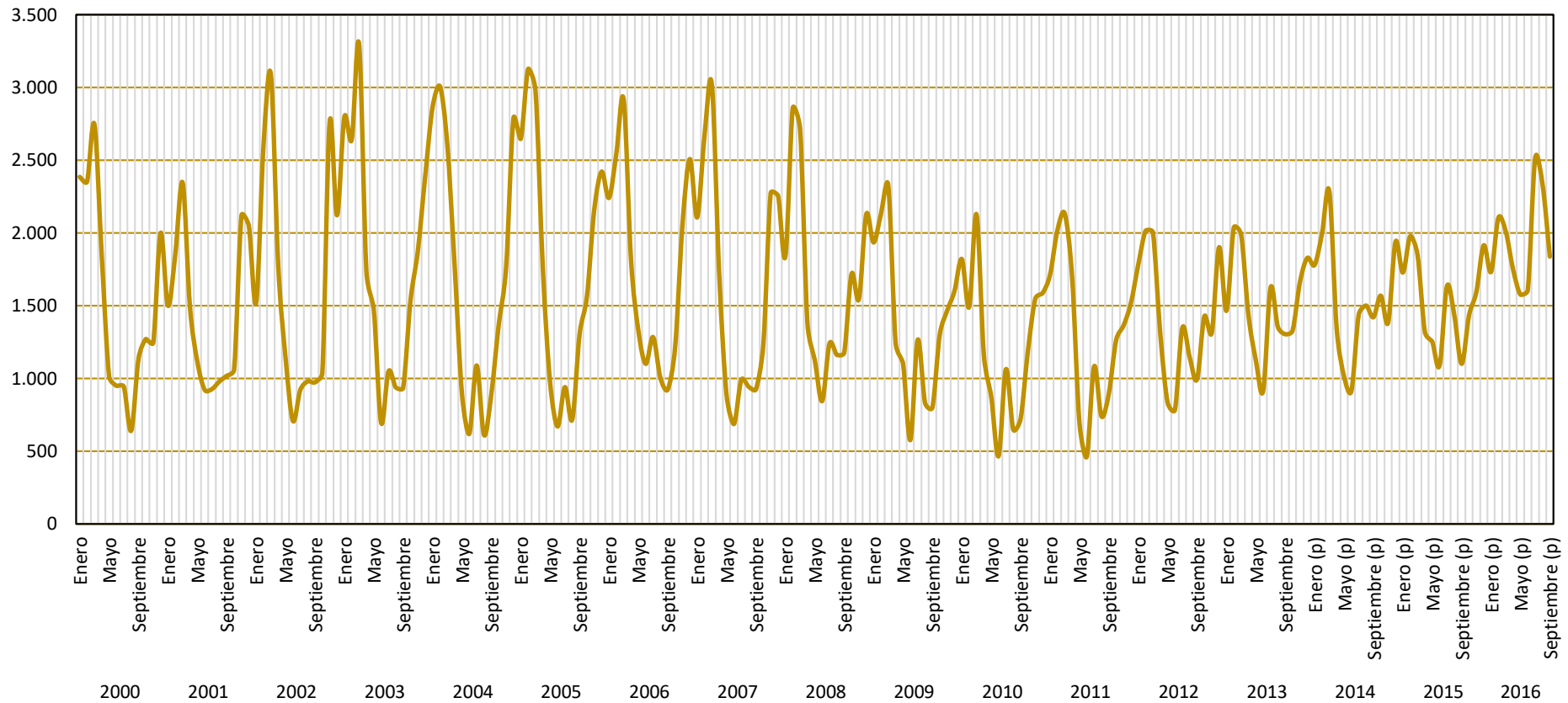
Los pasajeros procedentes de Alemania conforman el 57% del total de pasajeros procedentes del extranjero entrados al Aeropuerto de La Palma entre enero y septiembre de 2016. De esta forma, de los 110.614 pasajeros registrados, 63.335 tienen como país de origen Alemania. Marzo del año 2000 con 14.558 pasajeros presenta el registro más alto del período. A diferencia de lo que observamos para la totalidad de pasajeros extranjeros, en el caso de los turistas procedentes de Alemania, entre enero y septiembre de 2016 no se da el valor más alto (de forma acumulada) en la serie 2000-2016. Este valor lo hallamos en el año 2000, en el que en el período comprendido entre enero y septiembre se registra un total de 78.034 pasajeros entrados con este país de origen.

Entrada de Pasajeros país de origen Reino Unido al Aeropuerto de La Palma. Evolución mensual 2007-2016.



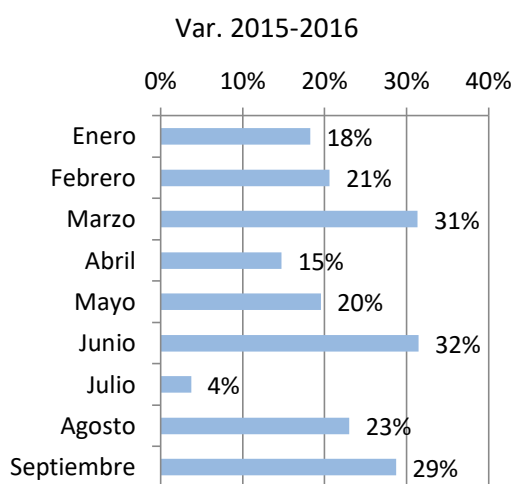
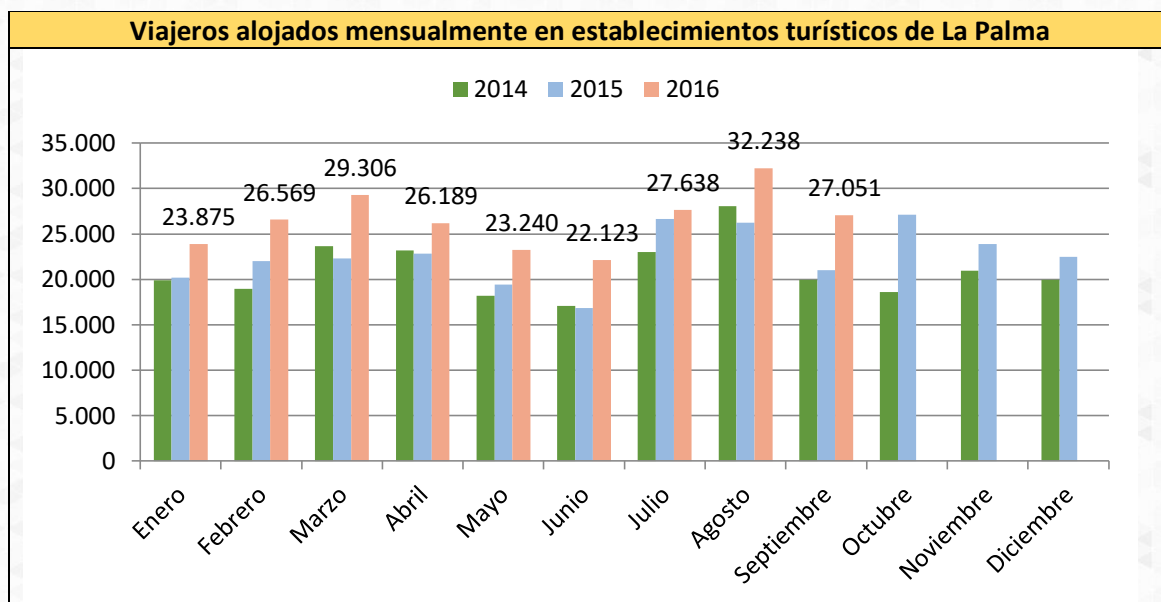
En el caso de la entrada de pasajeros desde Reino Unido realizamos el análisis a partir de 2007. Los pasajeros de esta procedencia conforman el 15% del total de los pasajeros procedentes del extranjero entrados al Aeropuerto de La Palma en 2016. A partir de 2015 observamos un aumento en la afluencia en todos los meses del año. Marzo de 2015 ha sido el mes en el que se ha registrado el mayor valor en la serie estudiada (3.012 pasajeros).

Entrada de Pasajeros país de origen Países Bajos al Aeropuerto de La Palma. Evolución mensual 2000-2016.



Los pasajeros procedentes de Países Bajos conforman el 16% del total de pasajeros procedentes del extranjero registrados en el año 2016 (entre enero y septiembre de 2016). En este gráfico observamos varias tendencias; la disminución en la afluencia mensual a partir de 2007, el descenso en la estacionalidad en los últimos años y la evolución positiva a partir de 2015. Entre enero y septiembre de 2016, de forma acumulada, observamos el mayor número de pasajeros extranjeros con esta procedencia de la serie 2000-2016 en el mismo período (17.469 pasajeros).

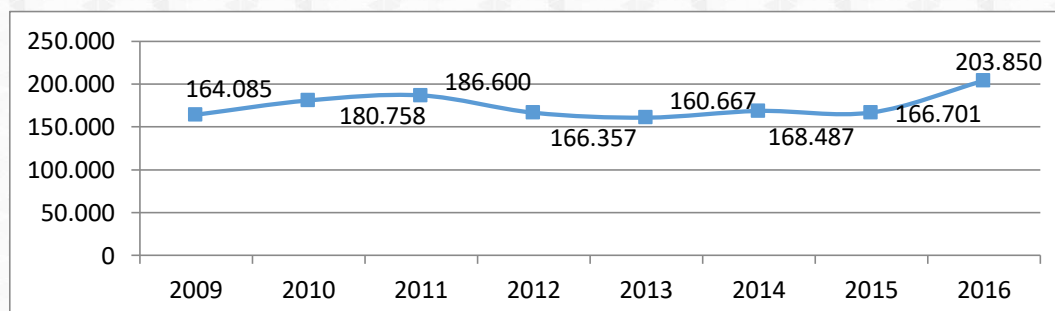
Alojamiento



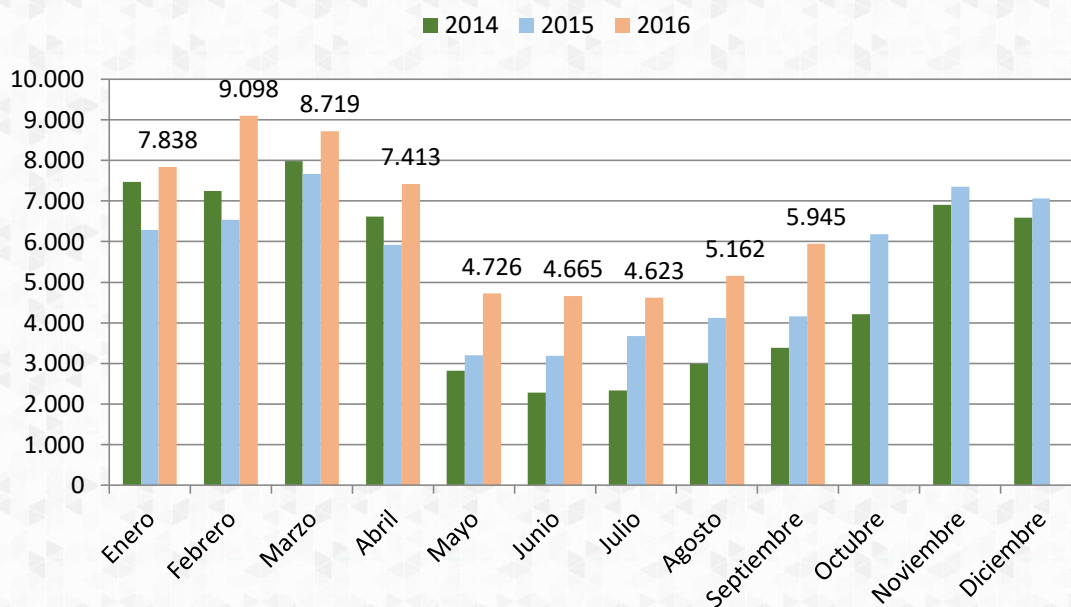
El número de turistas alojados en La Palma en 2016 ha tenido una variación positiva respecto al año anterior. Tal como podemos observar el mes de mayor número de turistas alojados ha sido agosto con 32.238 turistas alojados en establecimientos turísticos de la isla. Respecto a 2015, la variación porcentual más acusada ha tenido lugar en los meses de marzo y junio con un incremento del 31% y del 32% respectivamente respecto a los mismos meses del año anterior.

En cuanto al indicador de viajeros entrados en alojamientos turísticos, vemos que el año 2016 presenta un aumento del 22% respecto año anterior.

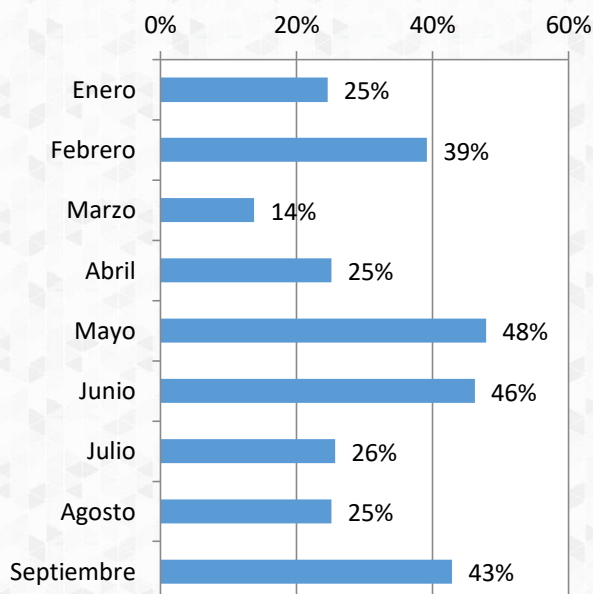
Viajeros entrados en alojamientos turísticos – La Palma (Acumulado Enero- Septiembre)



Viajeros alojados en establecimientos turísticos de La Palma residentes en Alemania

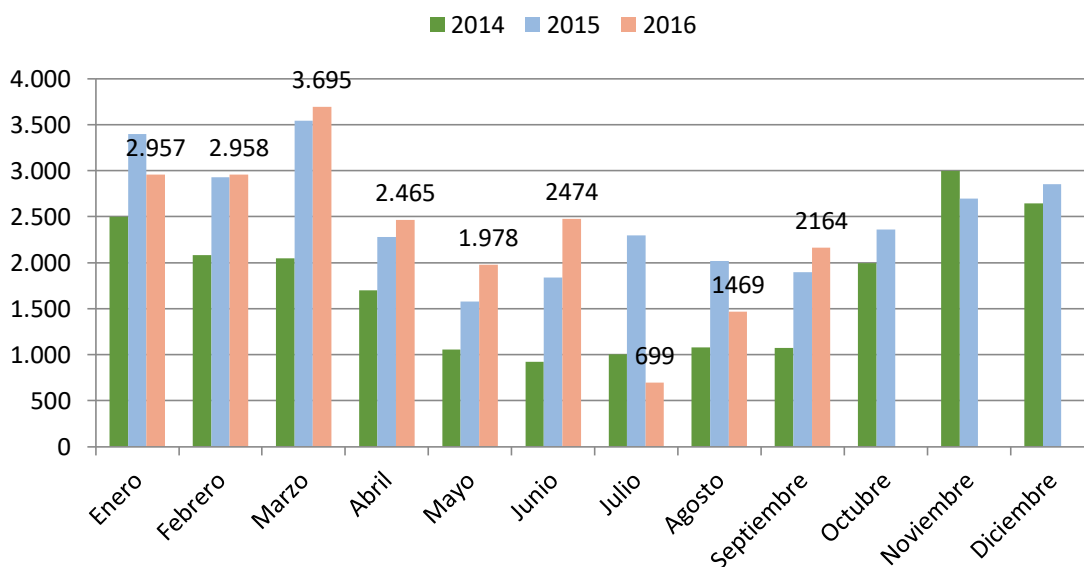


Var. 2015-2016

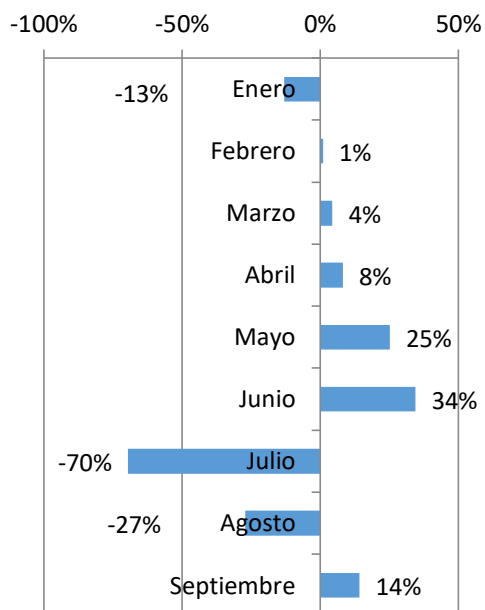


Los turistas alojados que residen en Alemania han aumentado en todos los meses del año 2016 en los establecimientos turísticos de La Palma. El mes que registra el mejor dato en alojamiento ha sido febrero con 9.098 turistas alojados que residen en Alemania. Mayo y junio han sido los meses en los que se registra una variación porcentual mayor en este indicador.

Viajeros alojados en establecimientos turísticos de La Palma residentes en Gran Bretaña

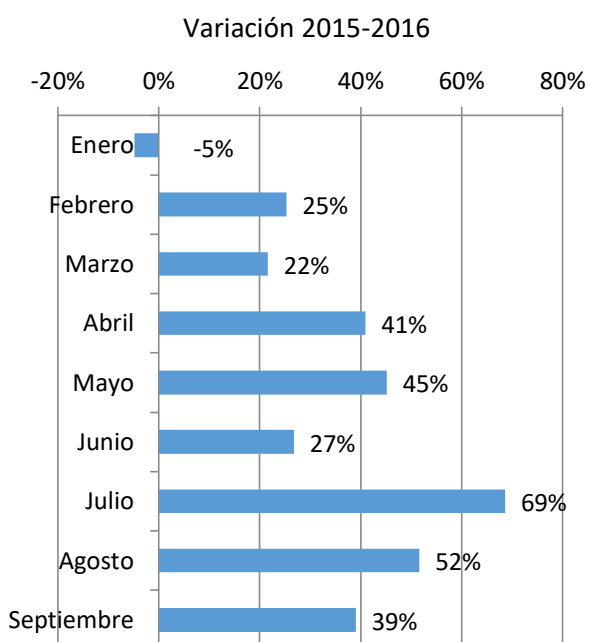
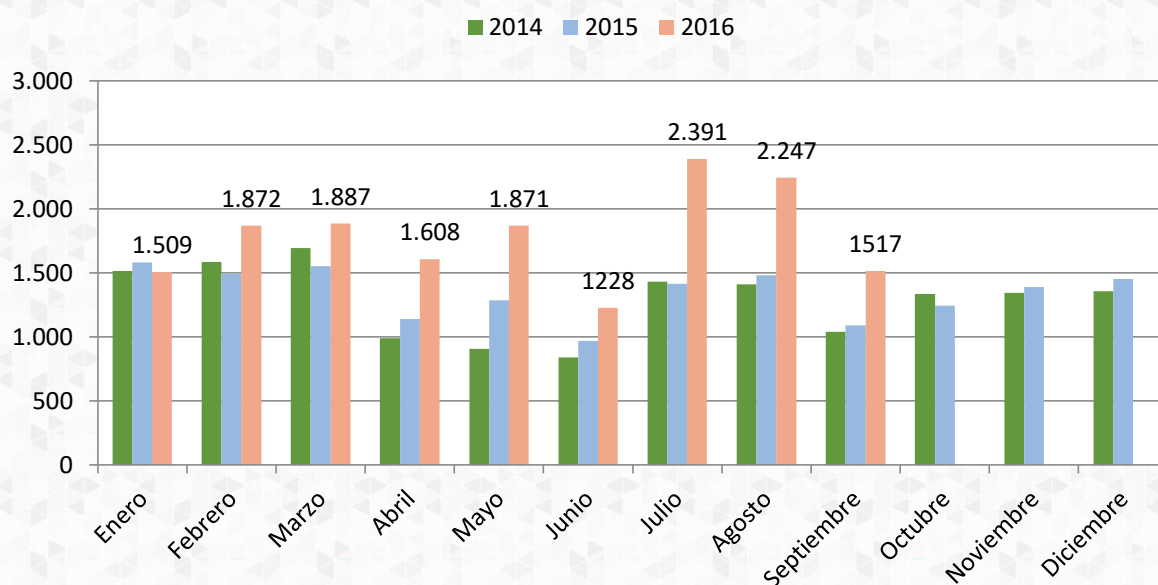


Variación 2015-2016



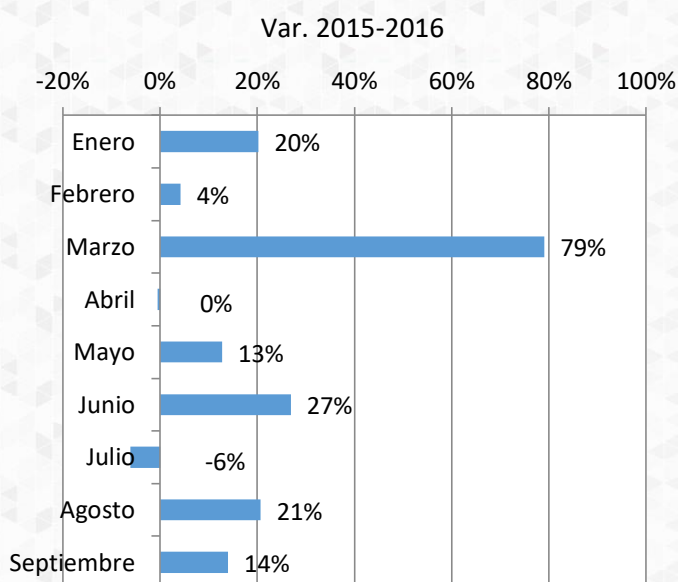
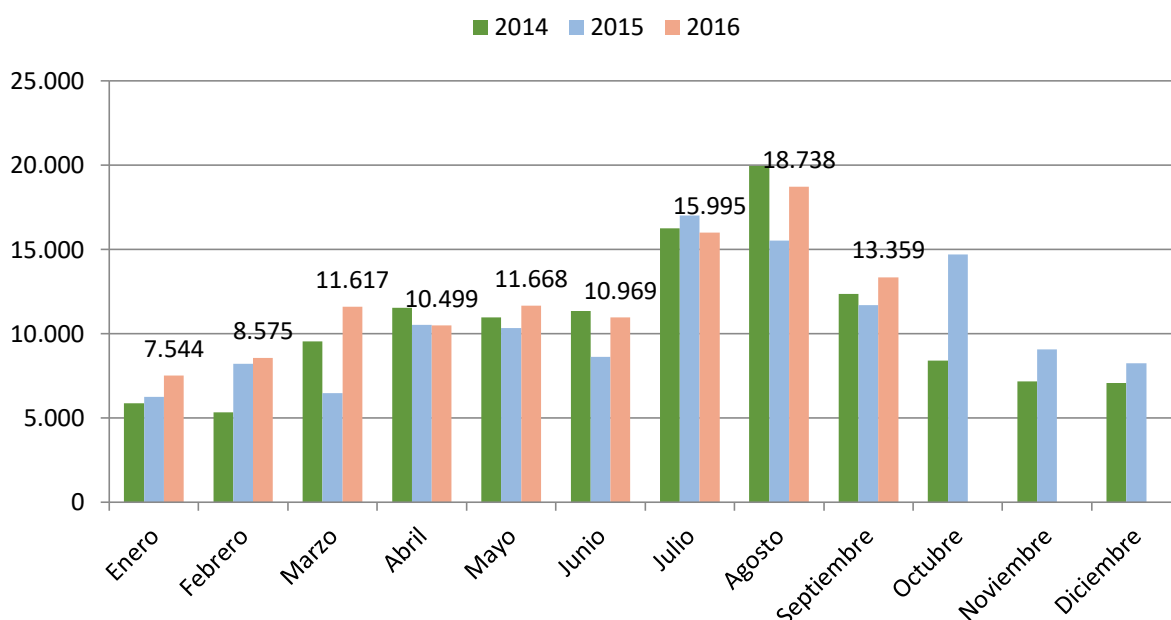
Los meses de enero, julio y agosto han supuesto una variación anual negativa respecto en el alojamiento de viajeros que residen en Gran Bretaña. El mes que registra el mayor valor es marzo, con 3.695 turistas residentes en Gran Bretaña alojados en establecimientos turísticos en la isla. El mes de julio, con una variación interanual de -70% registra el menor valor en cuanto al número de turistas alojados de esta procedencia (699 turistas alojados). Los meses de mayo y junio, por otra parte, registran los mejores datos respecto a 2015.

Viajeros alojados en establecimientos turísticos de La Palma residentes Países Bajos



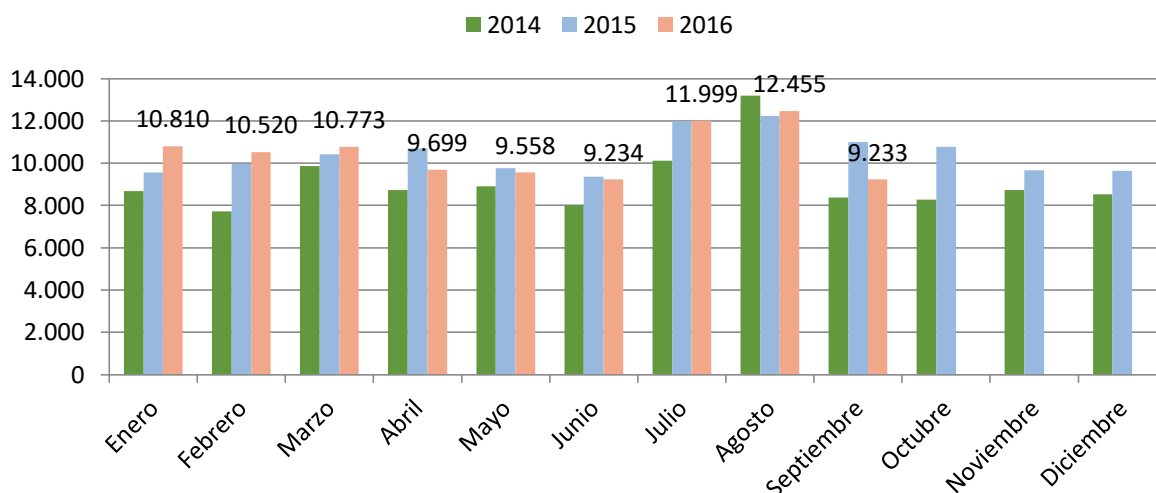
En el caso de los viajeros alojados en establecimientos turísticos de La Palma procedentes de Países Bajos, ha tenido lugar una variación positiva en todos los meses de 2016 estudiados a excepción de enero, mes en el que la variación fue negativa (-5%) respecto a enero de 2015. El mes que registra un mejor dato es agosto, con 2.247 turistas alojados en establecimientos turísticos de la isla que residen en Países Bajos.

Viajeros alojados en establecimientos turísticos de La Palma residentes España



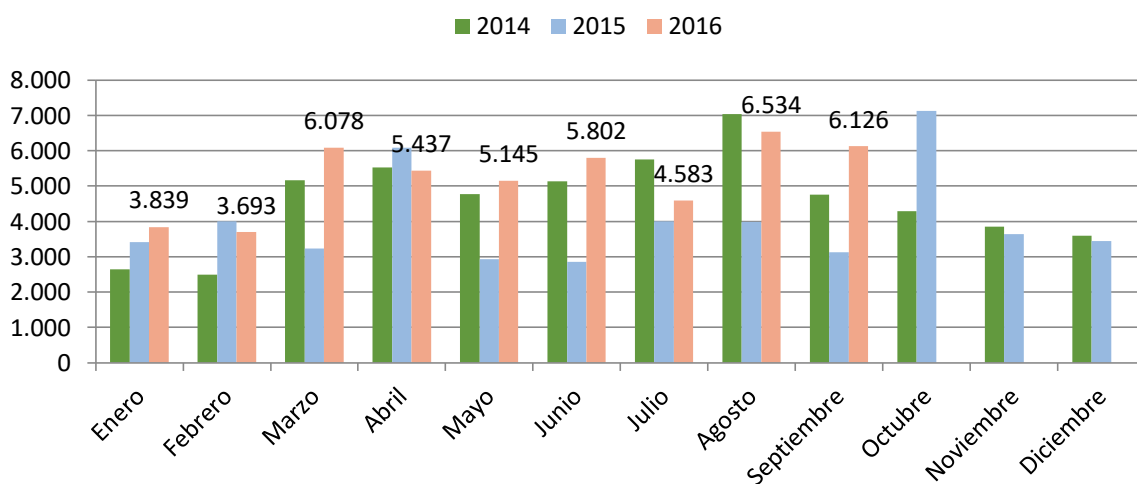
Respecto a los viajeros cuyo lugar de residencia es España, el número de turistas alojados de esta procedencia ha aumentado todos los meses respecto al mismo período del año anterior excepto en el mes de julio, en que tiene lugar un descenso del 6% respecto a julio de 2015. El mes en que tiene lugar una variación positiva mayor es en marzo de 2016 (+79%). Agosto y septiembre han supuesto un incremento del 21% y del 14% respectivamente.

Municipios: Breña Baja



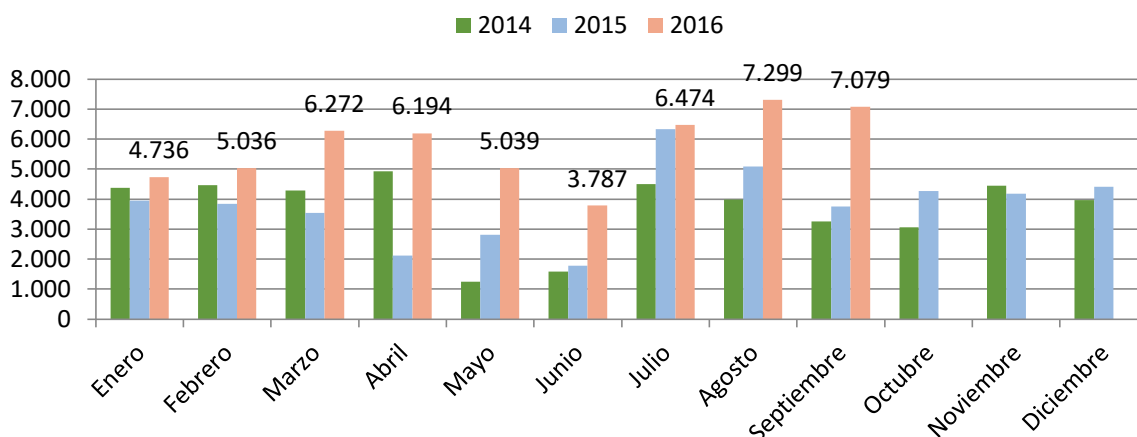
En el municipio de Breña Baja el número de viajeros alojados entre los meses de enero a marzo ha sido superior al de años anteriores (variación anual 2015-2016 del 13% en enero, 5% en febrero y 3% en marzo). En el mes de abril ha tenido lugar un descenso del 9% respecto al mismo mes del año anterior. Los meses de mayo a agosto los valores se han mantenido respecto a los registrados en 2015. El mes de septiembre, por otra parte, ha supuesto un descenso claro en el número de viajeros alojados (-16%). El mes de agosto es el que registra el dato más alto en cuanto a número de viajeros alojados en este municipio en la serie mensual estudiada (12.455 viajeros alojados).

Municipios: Fuencaliente



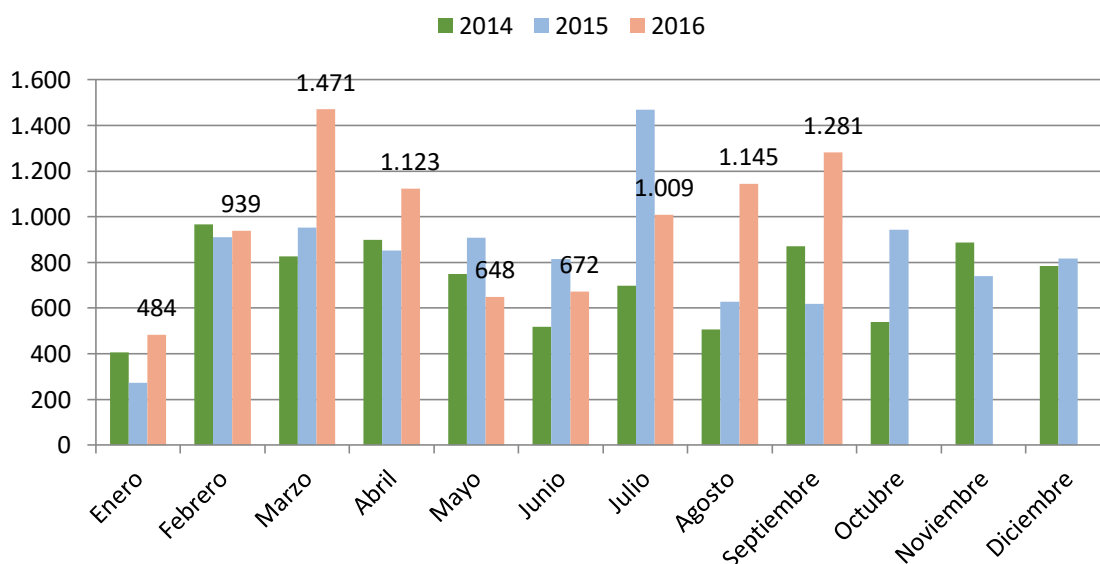
El municipio de Fuencaliente registra variaciones importantes respecto a los datos de alojamiento mensual en los años 2015-2016. Así, los meses de marzo (+88%), mayo (+75%), junio (+103%), agosto (+64%) y septiembre (+96%) muestran las mayores variaciones respecto al año 2015. Fuencaliente, en el mes de agosto presenta el valor más alto de la serie mensual estudiada, con 6.534 viajeros alojados.

Municipios: Los Llanos de Aridane



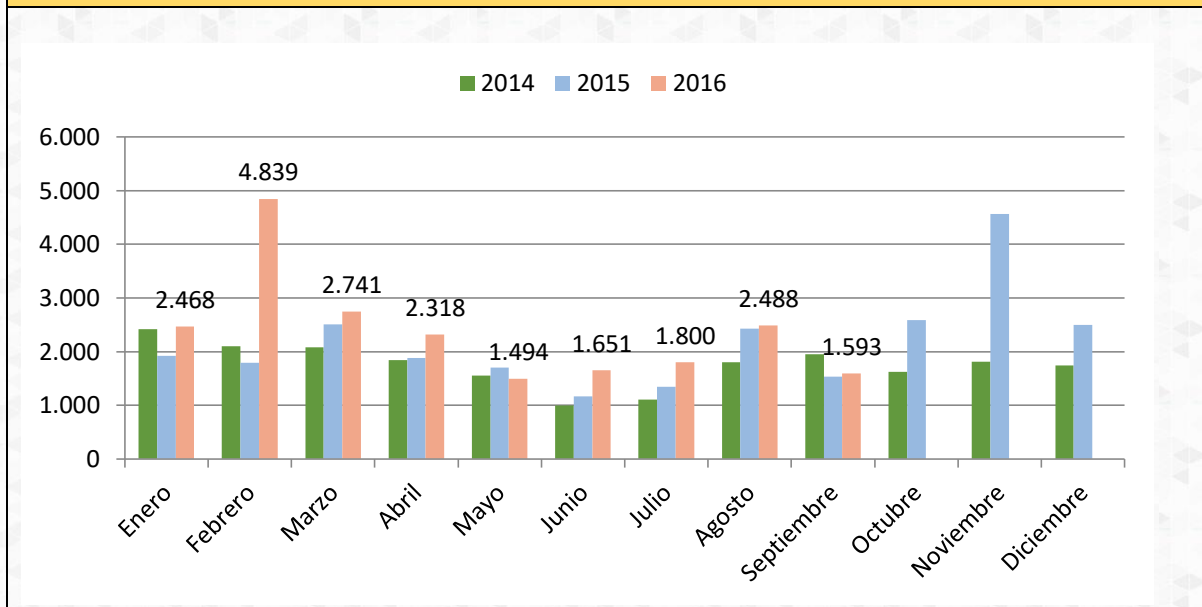
Los Llanos de Aridane presenta variaciones positivas en todos los meses del año estudiados (enero-septiembre) respecto al mismo mes del año 2015. Destacamos los meses de abril, con una variación de +193% en el número de viajeros alojados respecto a 2015 y junio, con un +112% de variación interanual. Este municipio presenta en agosto el valor más alto de la serie estudiada con 7.299 viajeros alojados.

Municipios: El Paso



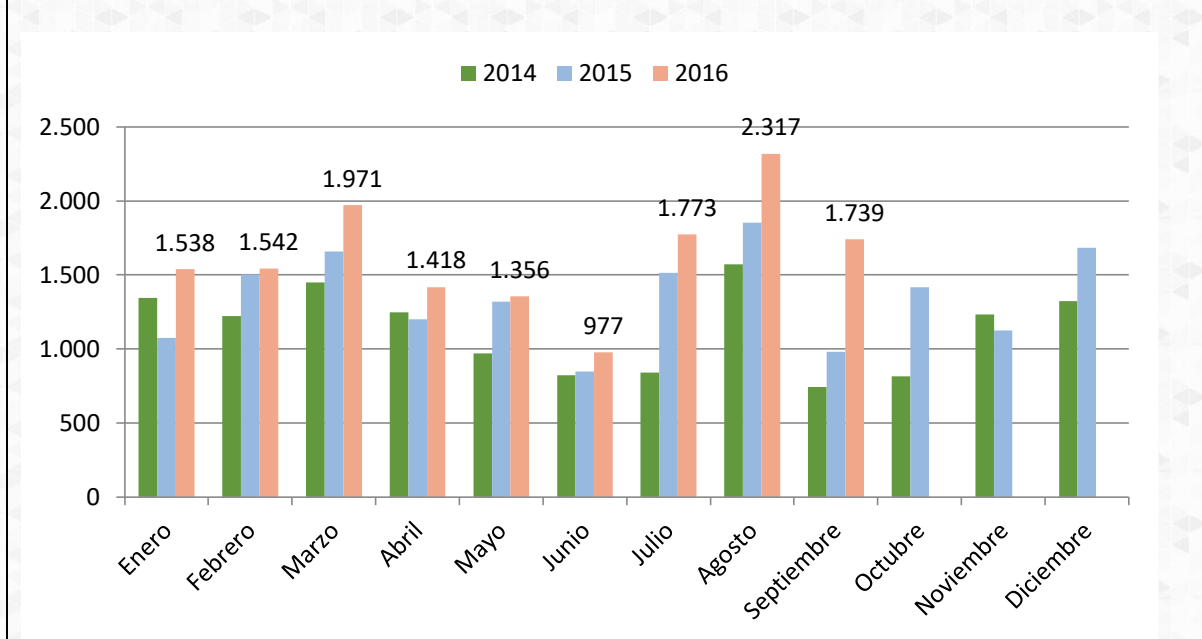
En El Paso, observamos variaciones importantes en los meses de enero, agosto y septiembre. Destacan las variaciones en estos dos últimos meses, del 82% en el mes de agosto y del 107% en el caso de septiembre. Sin embargo, los meses de mayo, junio y julio han supuesto un descenso en el número de viajeros alojados respecto al año anterior (-29% en mayo; -18% en junio y -31% en julio). El mes de marzo presenta el valor más alto de la serie mensual estudiada (1.471 viajeros alojados).

Municipios: Santa Cruz de La Palma



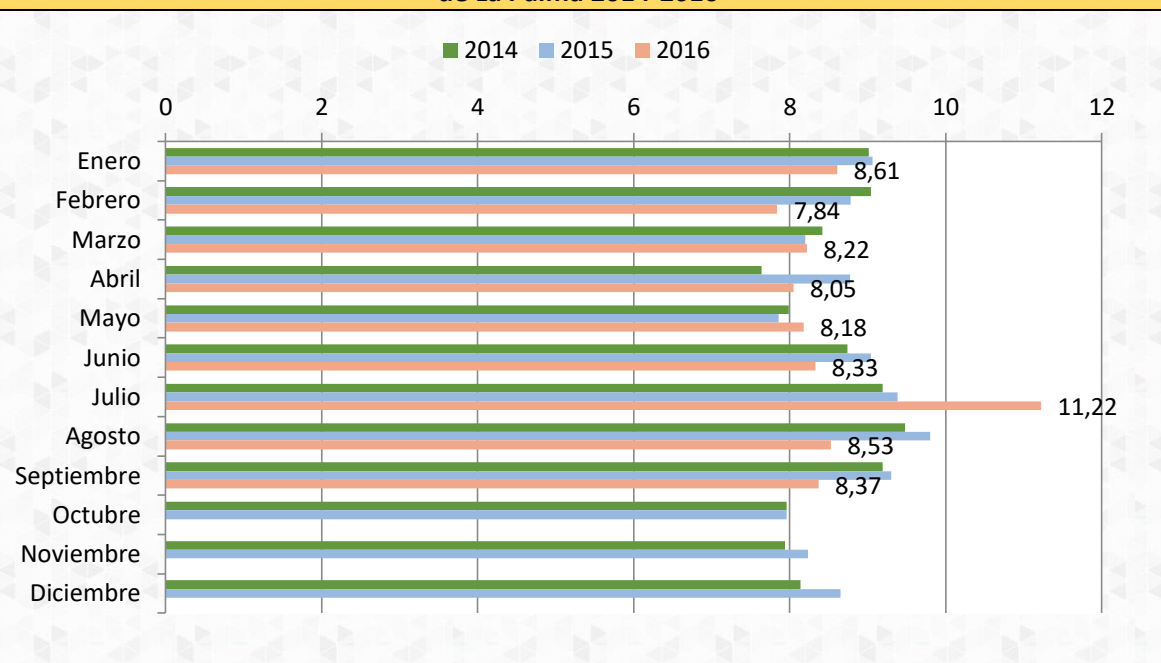
Santa Cruz de La Palma registra, respecto a 2015 variaciones positivas en todos los meses. El mes de febrero es el que presenta un mayor incremento porcentual respecto al mismo mes del año 2015 (169%). De esta forma en 2016 el número de viajeros alojados ha sido de 4.839 y en 2015 de 1.796.

Municipios: Resto de municipios de La Palma



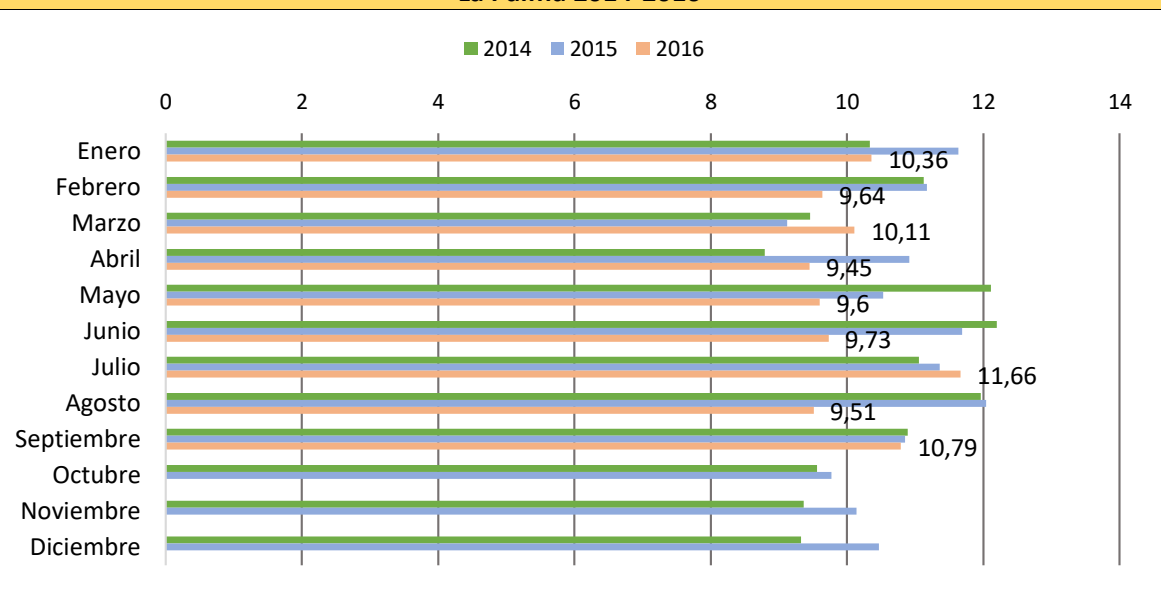
El resto de municipios de La Palma tomados en su conjunto presentan mejores datos en número de viajeros alojados mensualmente en 2016 respecto a 2015. El mes de agosto presenta el mayor valor de la serie mensual estudiada (2.317 viajeros alojados).

Estancia media de viajeros residentes en el extranjero alojados en establecimientos turísticos de La Palma 2014-2016



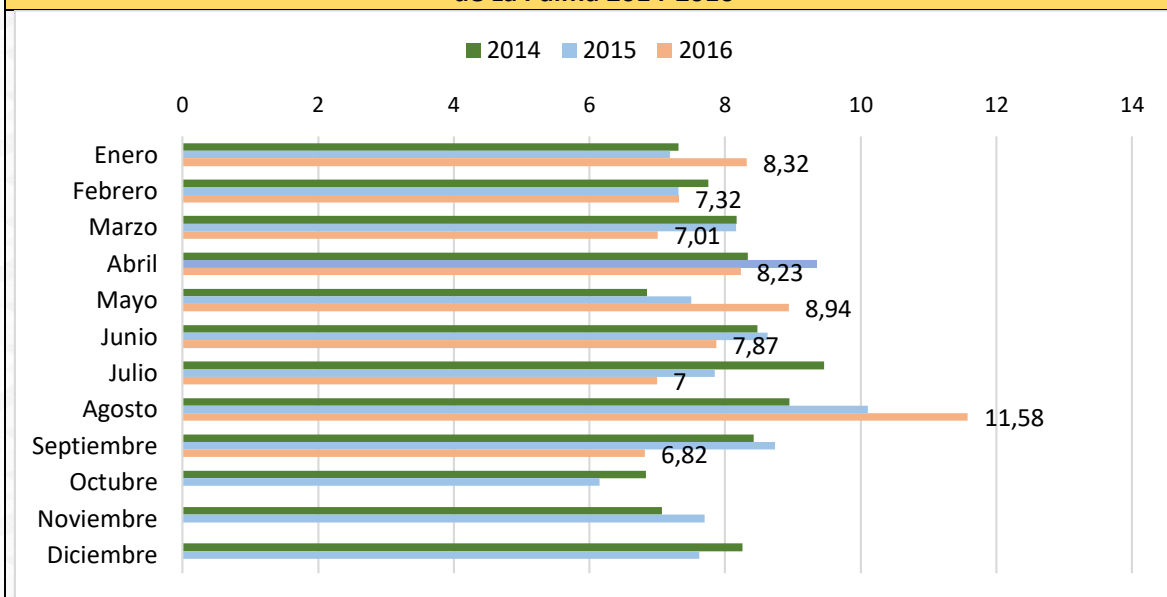
En cuanto a la estancia media de los residentes en el extranjero, observamos que ha descendido en cada uno de los meses de enero a septiembre de 2016 respecto a 2015 a excepción del mes de julio en el que se registra un aumento de 1,84 días de estancia media. El descenso más acentuado ha sido el de agosto, en el que la estancia media de los turistas extranjeros descendió 1,27 días.

Estancia media de viajeros residentes en Alemania alojados en establecimientos turísticos de La Palma 2014-2016



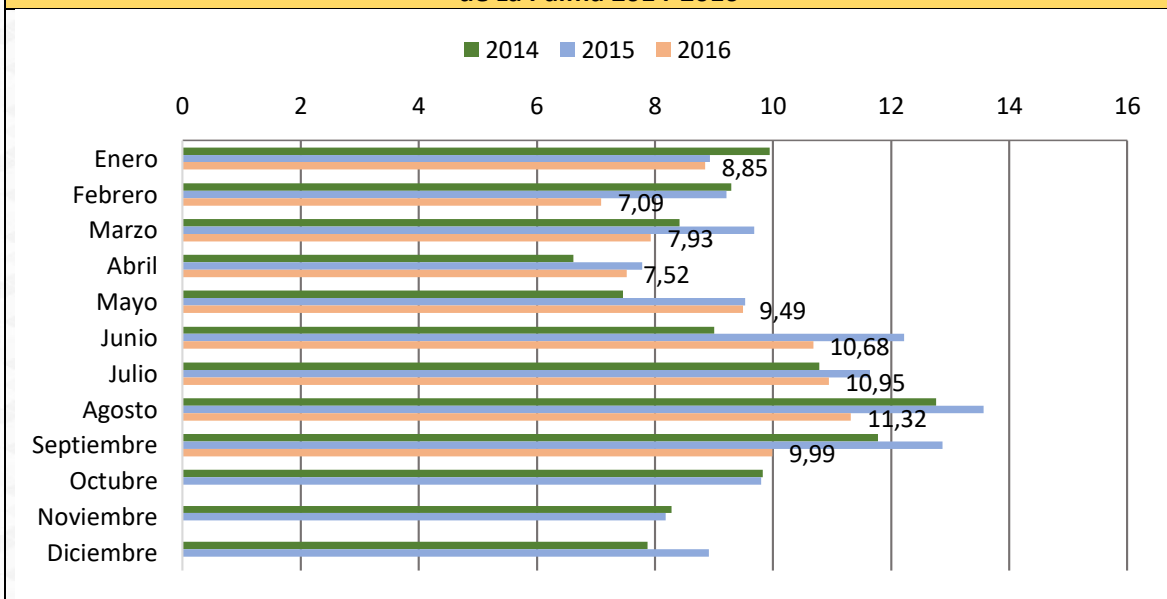
La estancia media de los viajeros residentes en Alemania ha descendido en todos los meses estudiados exceptuando marzo (mes en el que aumenta en un día la estancia media respecto al año anterior) y julio (con una ligera variación positiva). Destaca el descenso en la estancia media en el mes de agosto entre los turistas de esta procedencia. Así, en el año 2015 la estancia media es de 9,5 días, mientras que en 2015 fue de 12 días.

Estancia media de viajeros residentes en Gran Bretaña alojados en establecimientos turísticos de La Palma 2014-2016



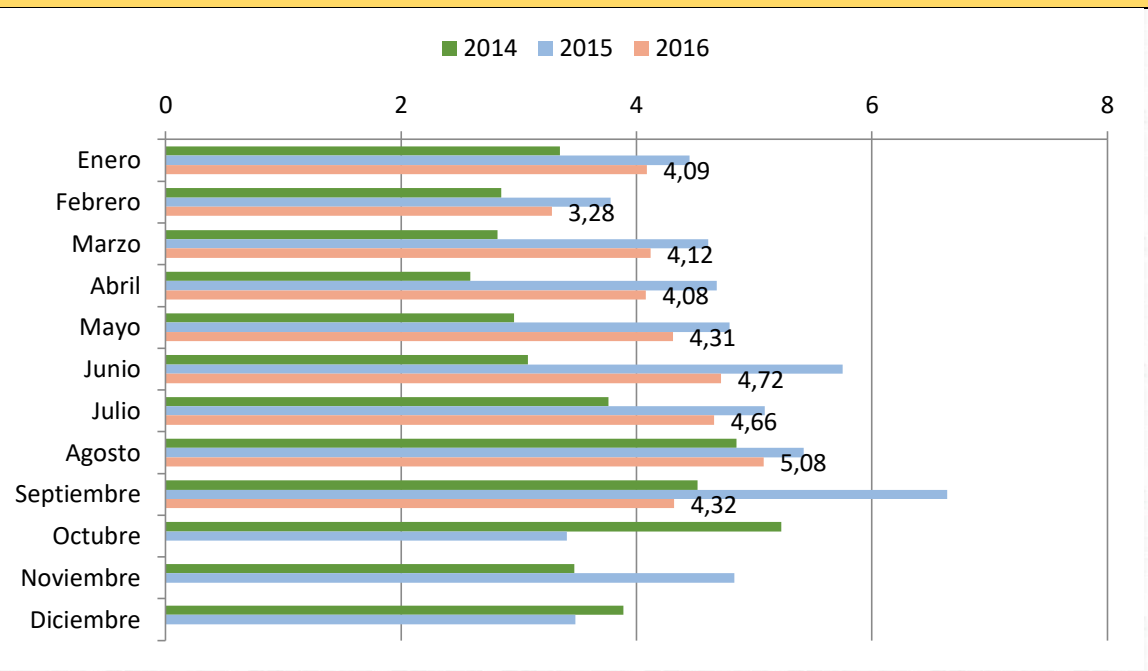
La estancia media de los residentes en Gran Bretaña aumenta en enero, mayo y agosto, pero desciende en el resto de meses. De forma particular destaca el descenso en el mes de septiembre, puesto que en 2016 la estancia media es de 6,82 días y en 2015 de 8,74 días.

Estancia media de viajeros residentes en Países Bajos alojados en establecimientos turísticos de La Palma 2014-2016



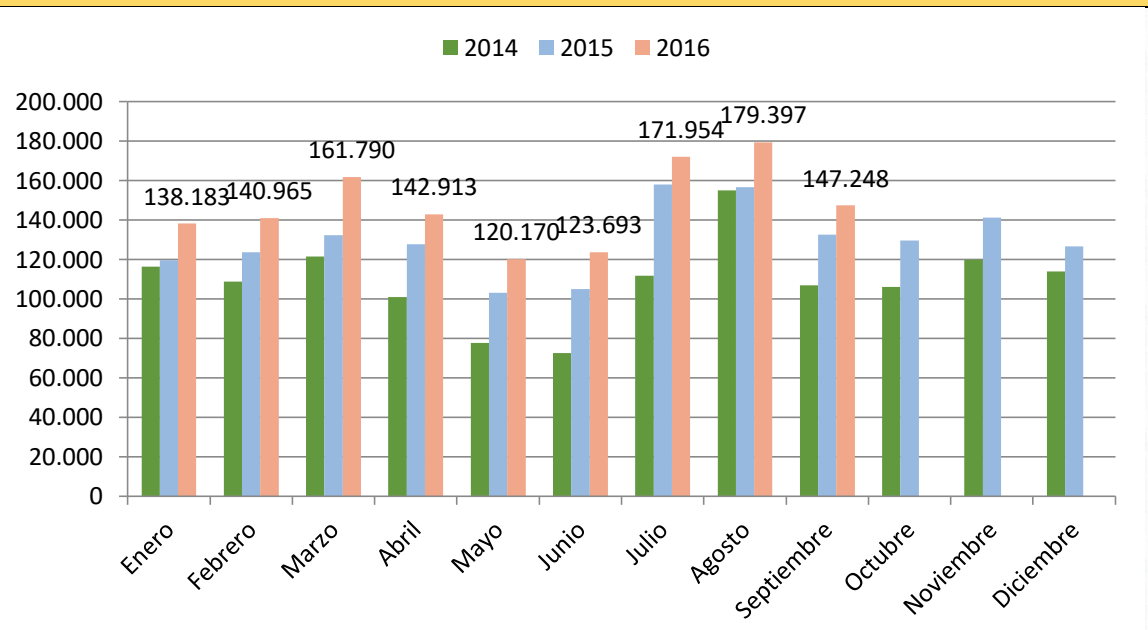
En el caso de los turistas residentes en Países Bajos, vemos que ha tenido lugar un descenso en la estancia media en los meses de enero a septiembre de 2016 respecto al año anterior. De forma particular destaca el descenso en los meses de febrero y septiembre. En febrero desciende en algo más de 2 días la estancia media de los turistas de esta procedencia (estancia media de 7,09 días en 2016 y de 9,21 días en 2015), mientras que septiembre esta variación es de aproximadamente 3 días (estancia media de 9,99 días en 2016 y de 12,87 días en 2015).

Estancia media de viajeros residentes en España alojados en establecimientos turísticos de La Palma 2014-2016.



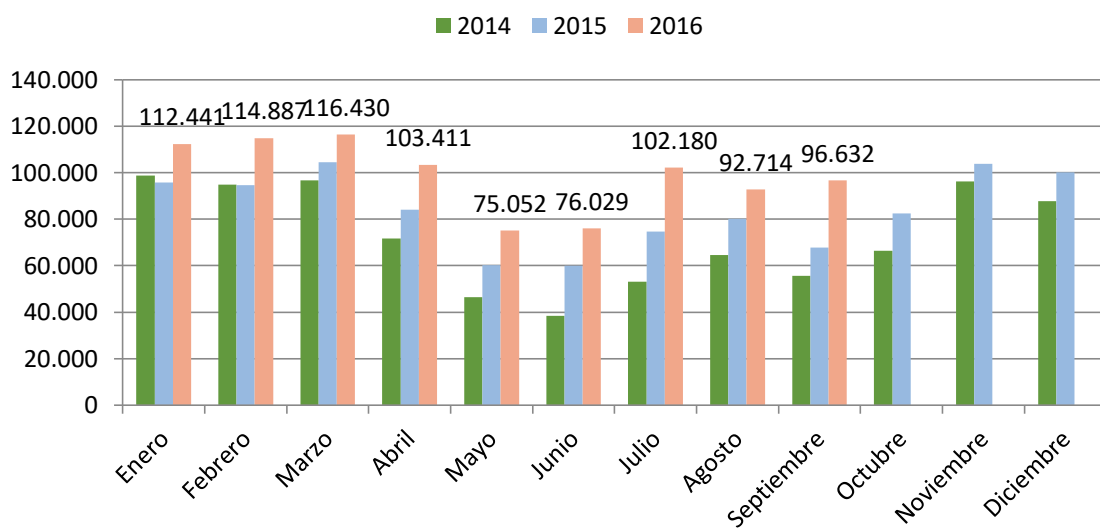
En el caso de los turistas residentes en España, la estancia media en septiembre ha descendido en 2,32 días, registrándose también en el resto de meses ligeros descensos respecto al mismo período del año anterior.

Pernoctaciones en establecimientos turísticos en La Palma, 2009-2015



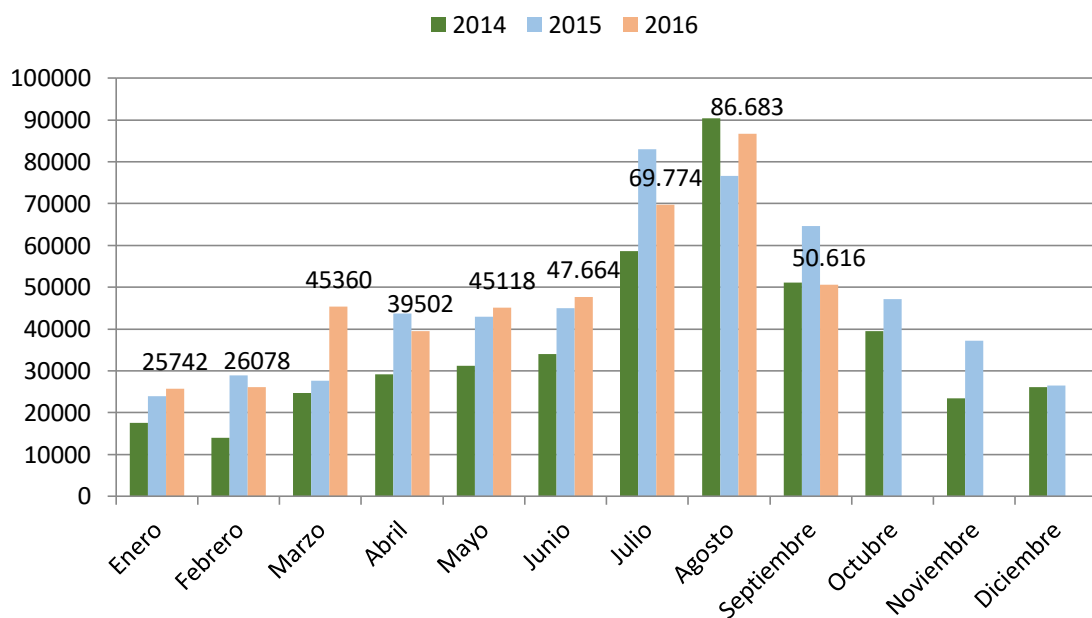
Entre enero a septiembre de 2016 el número de pernoctaciones ascendió a 1.326.313 pernoctaciones en establecimientos turísticos en La Palma. En el mismo período anterior, las pernoctaciones fueron 1.157.891. Por tanto, el número de pernoctaciones ha aumentado un 15% respecto al acumulado del año anterior en el mismo período.

Pernoctaciones de turistas residentes en el extranjero 2014-2016



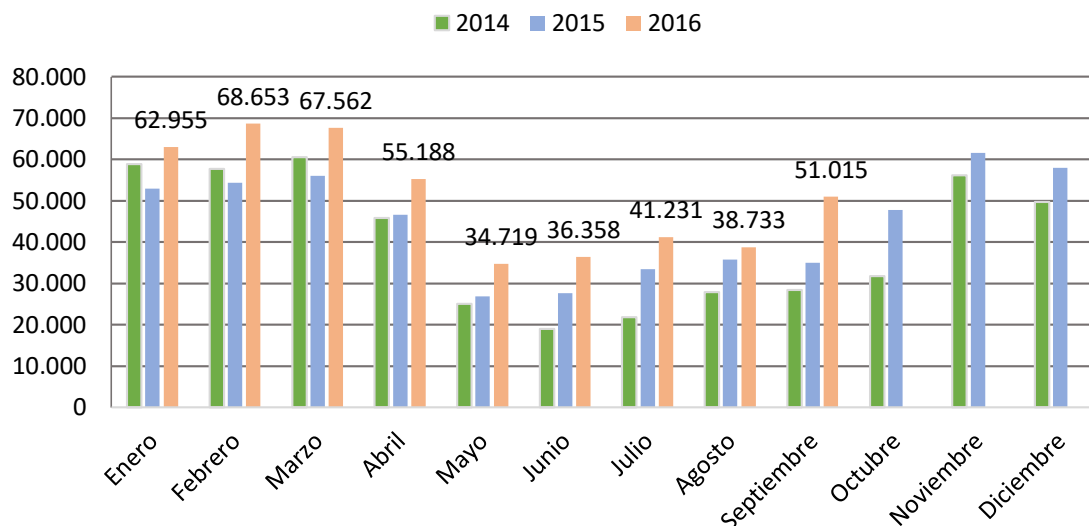
En cuanto a las pernoctaciones de turistas residentes en el extranjero, ha tenido lugar un incremento del 23% respecto al acumulado enero-septiembre del año 2015. De esta forma, si en el año 2015 entre enero y septiembre se registraban 721.643 pernoctaciones de residentes extranjeros, en el año 2016, la cifra es de 889.776 extranjeros que pernoctan en la isla en este mismo período.

Pernoctaciones de turistas residentes en España 2014-2016



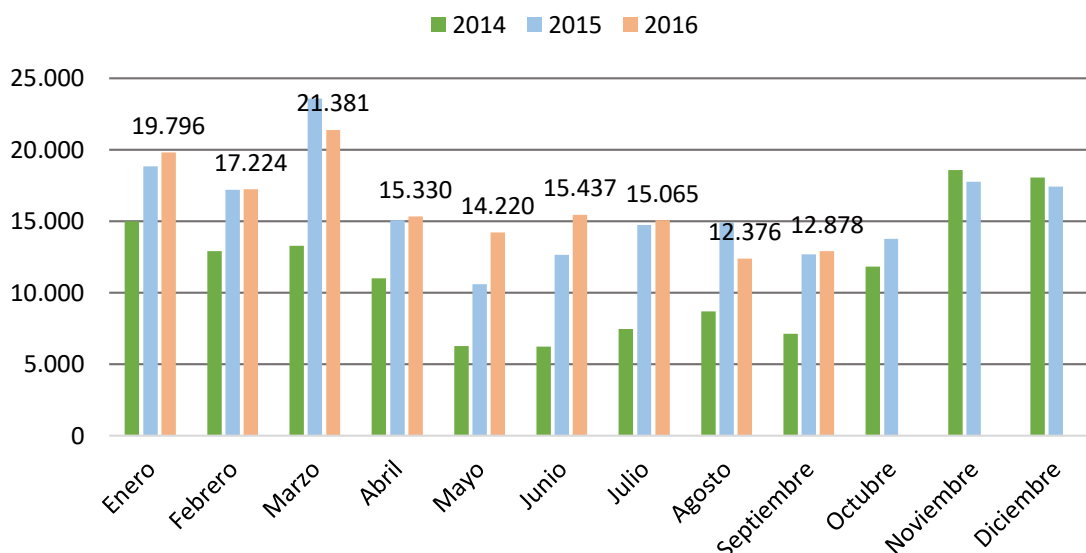
En lo que se refiere a los turistas procedentes de España, de forma acumulada, no se registran variaciones importantes entre uno y otro año hasta septiembre (436.537 pernoctaciones en 2016 y 436.248 en 2015). Vemos que ha descendido en septiembre de 2016 un 22% el número total de pernoctaciones, si bien agosto aumentó un 13% respecto al año anterior. Febrero, abril y julio también experimentan variaciones negativas, mientras que marzo registra una variación anual positiva (64%).

Pernoctaciones de turistas residentes en Alemania 2014-2016



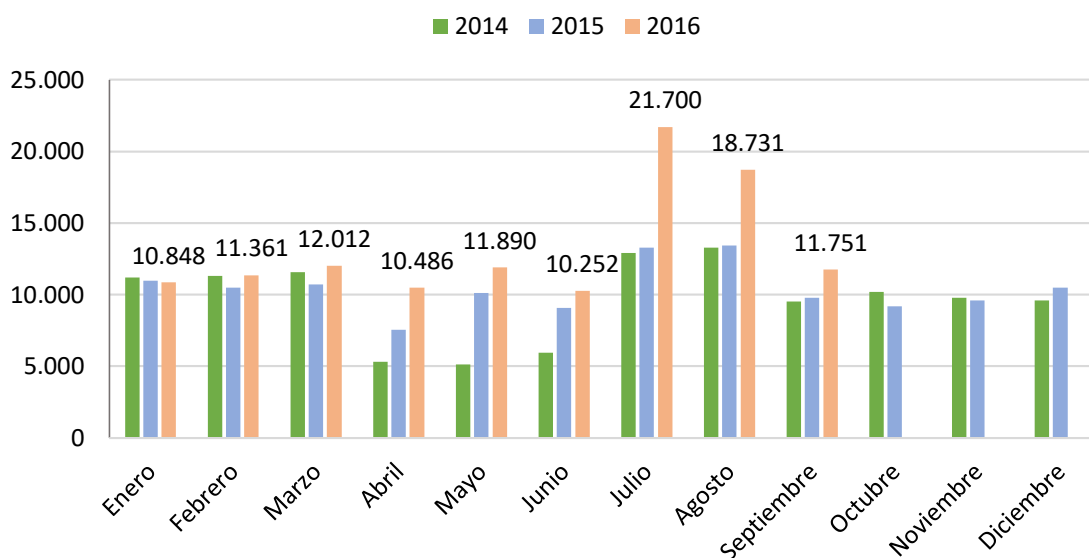
Las pernoctaciones de los turistas residentes en Alemania han aumentado en todos los meses analizados (enero-septiembre) respecto a 2015. De forma acumulada, ha aumentado un 24% respecto a 2015. El mes en el que ha tenido lugar un mayor número de pernoctaciones de turistas de esta procedencia ha sido febrero, en el que se registraron 68.653 pernoctaciones. El mayor incremento respecto al año anterior lo observamos en septiembre, que registra un 46% más de pernoctaciones respecto al año anterior.

Pernoctaciones de turistas residentes en Gran Bretaña 2014-2016



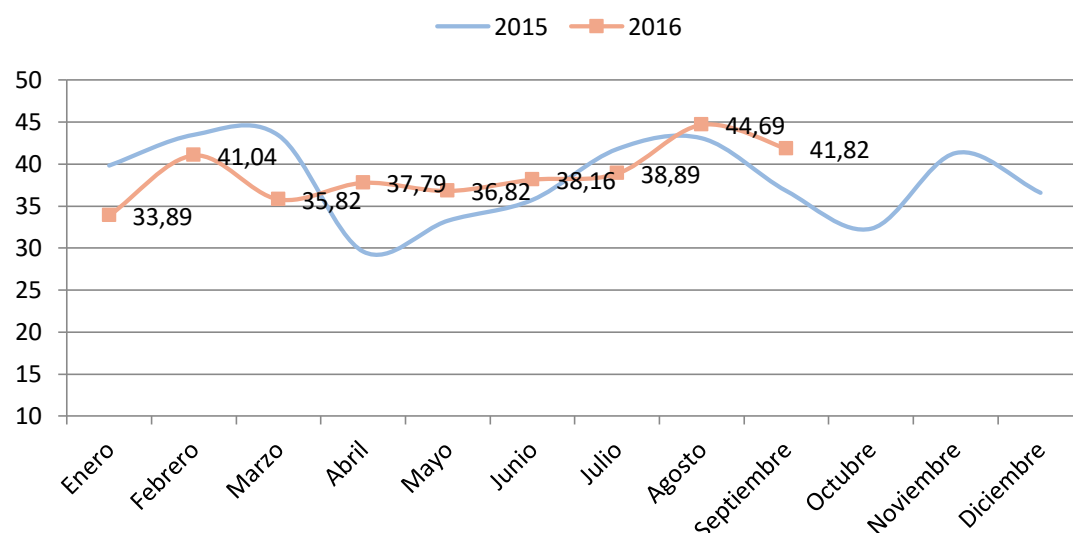
Las pernoctaciones de turistas residentes en Gran Bretaña experimentan variaciones importantes en los meses de mayo (+35%), junio (+22%) y agosto (-17%) respecto al año anterior. De forma acumulada, ha aumentado un 3% respecto a 2015.

Pernoctaciones de turistas residentes en Países Bajos 2014-2016



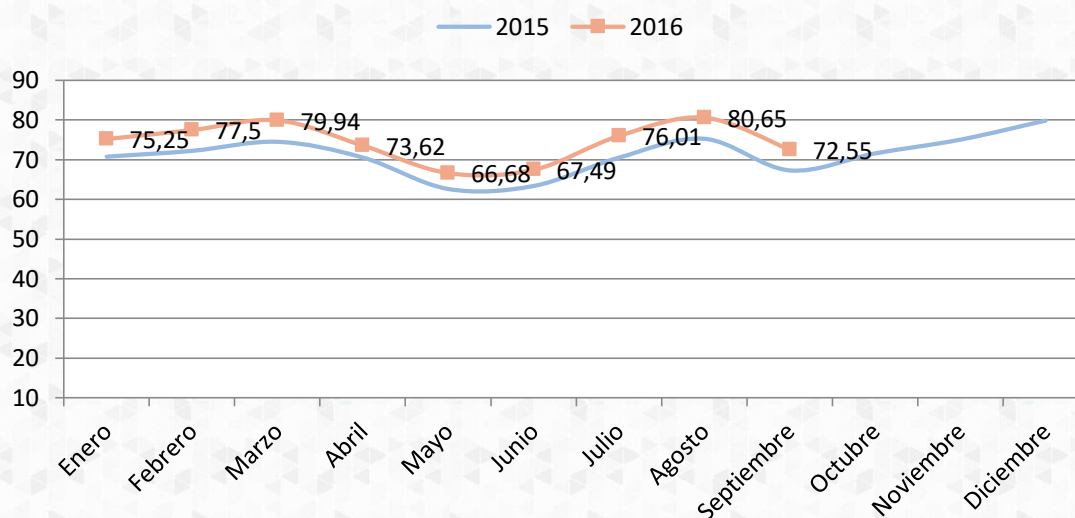
Respecto a las pernoctaciones de turistas residentes en Países Bajos, podemos observar que el mayor incremento de pernoctaciones respecto a 2015 tiene lugar en el mes de julio, mes que registra el mayor valor de la serie estudiada (21.700 pernoctaciones, es decir, un 63% más que el año anterior). Los meses de abril, agosto y septiembre también registran variaciones positivas importantes. En el acumulado, observamos un incremento del 25% en el número de pernoctaciones respecto al mismo período del año anterior.

Tarifa Media Diaria (ADR) en alojamientos turísticos de La Palma en 2016



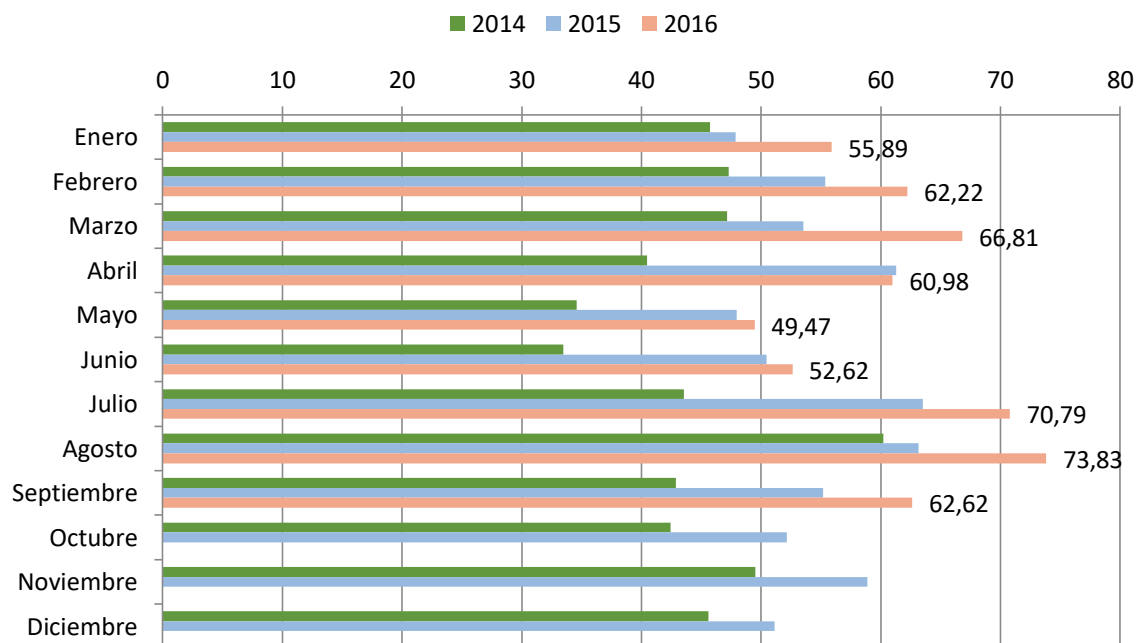
En el caso de La Palma, la tarifa media diaria ha aumentado en septiembre en 5€ respecto al mismo mes del año anterior. En el resto de los meses de 2016, observamos distintas variaciones; destacamos algunas de las enero ha tenido lugar una variación de -5,96€, en marzo de -7,62€ y en abril observamos una variación positiva de 8,21 €.

Tarifa Media Diaria (ADR) en alojamientos turísticos de Canarias en 2016



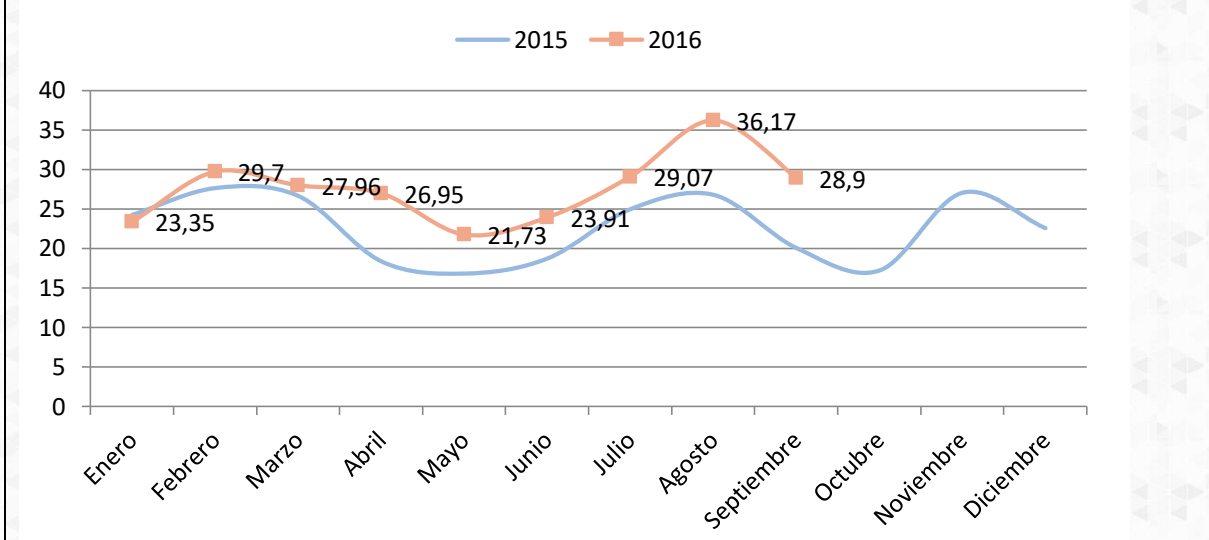
Si observamos la evolución de la tarifa media diaria (ADR) en el caso de Canarias, podemos ver que todas las variaciones han sido positivas. Así, la tarifa media diaria ha aumentado entre 4€ y los 5,5€ entre los meses de enero a septiembre de 2016 respecto a los mismos meses de 2015.

Índice de ocupación por plazas en alojamientos turísticos en La Palma



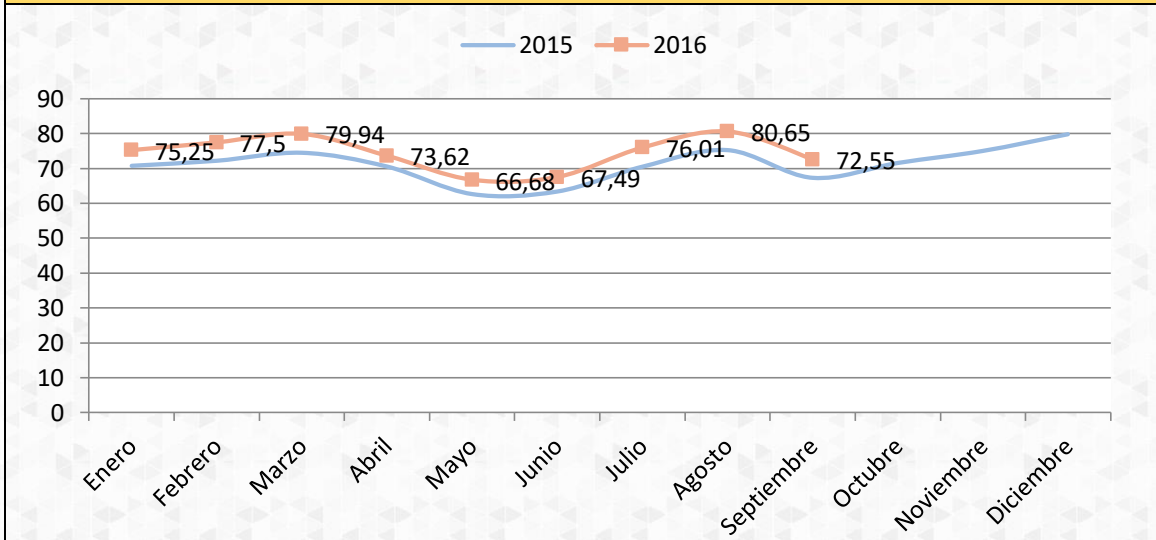
Respecto a las tasas de ocupación por plazas en alojamientos turísticos, en el mes de septiembre de 2016 en La Palma, la tasa de ocupación ha sido de 62,6%, superior, por tanto al mismo mes del año anterior, que registró una tasa de ocupación de 55,17%. En cuanto a los otros meses del año, vemos que todos los meses registran tasas de ocupación superiores respecto al año anterior. El mes que registró una mayor tasa de ocupación fue agosto de 2016, con una tasa del 73,83%. Julio es el segundo mes de mayor ocupación, en este caso la tasa es de 70,79%.

Ingreso medio por habitación disponible (RevPAR) en establecimientos hoteleros y extrahoteleros de La Palma



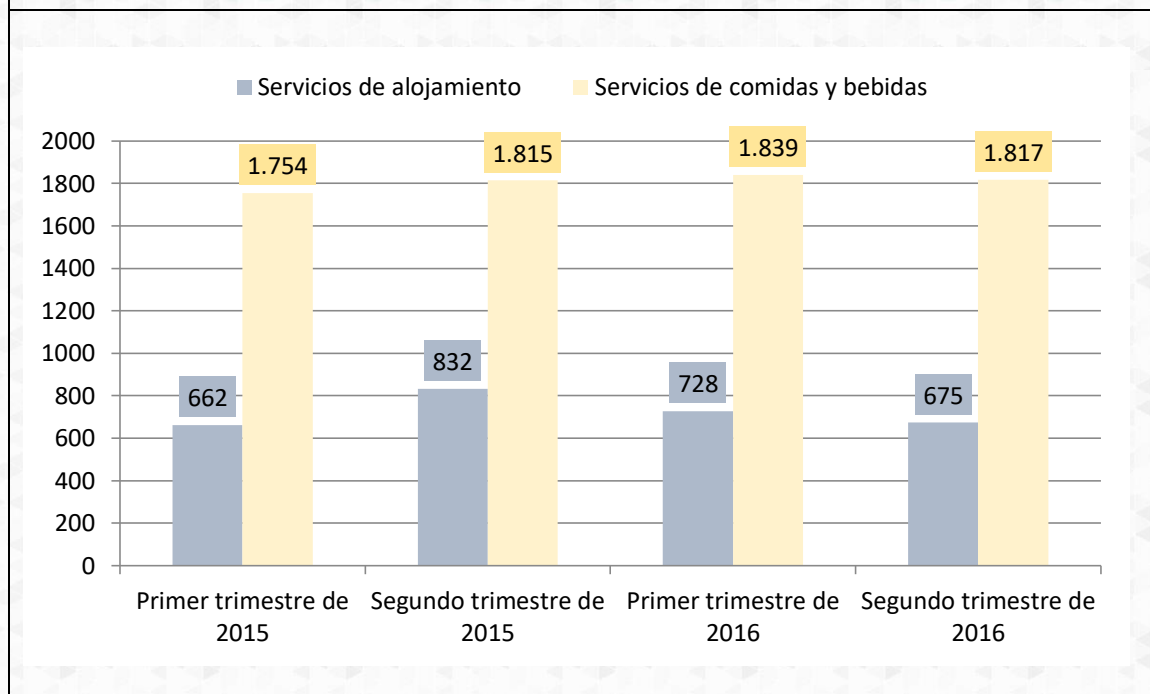
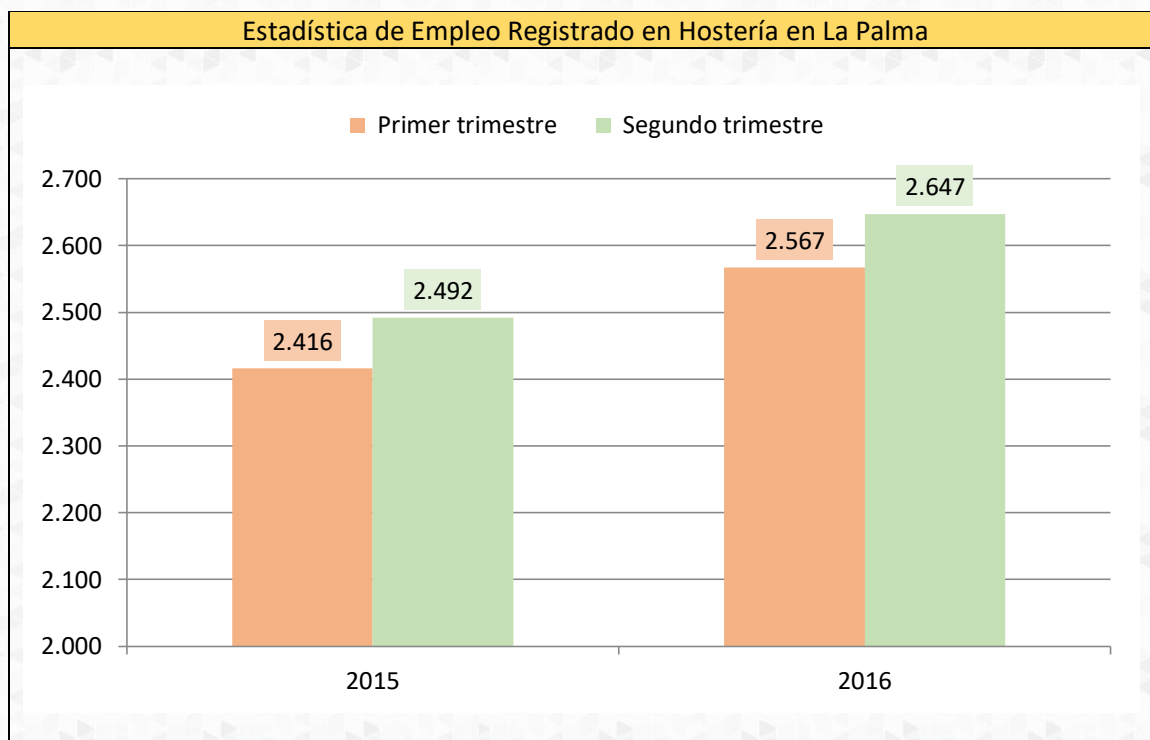
En cuanto a los ingresos medios por habitación disponible (RevPAR), vemos en el caso de La Palma que las variaciones son positivas en todos los meses de 2016 excepto en enero (-0,88€). Las mayores variaciones la observamos en agosto (+ 9,4€) y en septiembre de (+ 8,86 €).

Ingreso medio por habitación disponible (RevPAR) en establecimientos hoteleros y extrahoteleros de Canarias



Si observamos los mismos datos en el caso de Canarias vemos que los ingresos medios por habitación disponible han variado positivamente entre los 5,56 € (en enero) hasta los 11,61€ (en julio).

Empleo



En el 1º y 2º trimestre de 2016 ha tenido lugar un aumento del 6% en el empleo registrado en la isla de La Palma en las actividades de hostelería (servicios de alojamiento y restauración) respecto a los mismos trimestres del año anterior. No obstante, si realizamos un análisis diferenciado según actividad, vemos que el empleo registrado en servicios de alojamiento desciende respecto a 2016 respecto a los valores alcanzados en el segundo trimestre de 2015 (-18%).

Resumen ejecutivo

Transporte Aéreo:

- Desde enero a agosto de 2016 el Aeropuerto de La Palma ha registrado un 13% más de pasajeros (nacionales e internacionales) respecto al acumulado del mismo período en el año 2015. De forma concreta, ha tenido lugar un aumento del 20% en el número de pasajeros internacionales respecto al acumulado del mismo periodo en el año anterior.
- El acumulado entre enero y agosto de 2016 de pasajeros internacionales es el mayor en la serie histórica 2000-2016 (208.342 pasajeros internacionales en estos meses en 2016, seguido por los 188.684 pasajeros internacionales de 2001 en el mismo período).
- El número de pasajeros extranjeros entrados al Aeropuerto de La Palma ha variado un 21% respecto al año anterior, si tenemos en cuenta los datos acumulados entre enero y septiembre. Agosto es el mes en que se ha producido una mayor variación interanual (+61%).
- En el año 2016 se registra el mayor número de pasajeros entrados a la isla procedentes del extranjero entre los meses enero a septiembre (acumulado) de la serie histórica 2000-2016. De esta forma, el acumulado en 2016 es de 110.614 pasajeros, cifra superior a los 97.974 registrados en el año 2000 entre estos meses y que suponían hasta ahora el valor más alto en este período.
- Los pasajeros procedentes de Países Bajos y Alemania han aumentado respecto al mismo período del año anterior (+31% en el caso de Países Bajos y +17% en el caso de Alemania). En el caso de Países Bajos, se alcanza en este año 2016 el mayor número de pasajeros extranjeros con esta procedencia de la serie 2000-2016 (teniendo en cuenta en el mismo período enero-septiembre), en total 17.469 pasajeros.

Alojamiento:

- El número de turistas alojados en La Palma en 2016 ha sido superior en todos los meses (entre enero y septiembre de 2016) al número de turistas alojados en 2015, experimentando una variación interanual comprendida entre un 4% (julio) y un 32% (junio).
- Por procedencias, el número de turistas alojados que residen en Alemania ha aumentado en todos los meses del año 2016 en los establecimientos turísticos de La Palma. Los meses de enero, julio y agosto han experimentado una variación anual negativa respecto al alojamiento de viajeros que residen en Gran Bretaña. En el caso de los viajeros alojados en establecimientos turísticos de La Palma procedentes de Países Bajos, ha tenido lugar una variación positiva en todos los meses de 2016 estudiados a excepción de enero.
- Respecto a los viajeros cuyo lugar de residencia es España, el número de turistas alojados de esta procedencia ha aumentado todos los meses respecto al mismo período del año anterior excepto en el mes de julio (-6%). El mes en que tiene lugar una variación positiva mayor es marzo de 2016 (+79%).
- El número de pernoctaciones ha aumentado un 15% respecto al acumulado del año anterior en el mismo período.

- En cuanto a las pernoctaciones de turistas residentes en el extranjero, ha tenido lugar un incremento del 23% respecto al acumulado enero-septiembre del año 2015, destacando el incremento en las pernoctaciones de los turistas de los Países Bajos (25%) y Alemania (24%).
- En lo que se refiere a los turistas procedentes de España, de forma acumulada, no se registran variaciones importantes entre uno y otro año (436.537 pernoctaciones en 2016 y 436.248 en 2015).
- Para el conjunto del alojamiento de La Palma, la tarifa media diaria ha aumentado en septiembre en 5€ respecto al mismo mes del año anterior. Este incremento ha sido ligeramente superior en términos absolutos al registrado en Canarias.
- Respecto a las tasas de ocupación por plazas en alojamientos turísticos, la mayor tasa de ocupación se registró en agosto de 2016, con un 73,83%. La ocupación ha subido en todos los meses estudiados con respecto al año 2015, en el que ya hubo una importante mejoría. Las mayores subidas se han producido en el tercer trimestre (julio-septiembre), mientras que en el segundo trimestre se han producido variaciones positivas pero más reducidas.
- En cuanto a los ingresos medios por habitación disponible (RevPAR), vemos en el caso de La Palma que las variaciones son positivas en todos los meses de 2016 excepto en enero (-0,88€). Las mayores variaciones la observamos en agosto (+ 9,4€) y en septiembre de (+ 8,86 €).
- Si observamos los mismos datos en el caso de Canarias vemos que los ingresos medios por habitación disponible han variado positivamente entre los 5,56 € (en enero) hasta los 11,61€ (en julio).

Empleo:

- En el 1º y 2º trimestre de 2016 ha tenido lugar un aumento del 6% en el empleo registrado en la isla de La Palma en las actividades de hostelería (servicios de alojamiento y restauración) respecto a los mismos trimestres del año anterior.

Anexo: Recopilación mensual de indicadores

Indicador		Enero	Febrero	Marzo	Abril	Mayo	Junio	Julio	Agosto	Septiembre
Alojamiento extranjeros	2015	13.915	13.797	15.819	12.271	9.091	8.179	9.604	10.680	9.294
	2016	16.331	17.994	17.689	15.690	11.572	11.154	11.643	13.500	13.692
	Var. %	17%	30%	12%	28%	27%	36%	21%	26%	47%
Alojamiento España	2015	6.274	8.227	6.489	10.549	10.349	8.644	17.036	15.527	11.719
	2016	7.544	8.575	11.617	10.499	11.668	10.969	15.995	18.738	13.359
	Var. %	20%	4%	79%	0%	13%	27%	-6%	21%	14%
Alojamiento Alemania	2015	6.294	6.536	7.664	5.926	3.196	3.191	3.679	4.126	4.161
	2016	7.838	9.098	8.719	7.413	4.726	4.665	4.623	5.162	5.945
	Var. %	25%	39%	14%	25%	48%	46%	26%	25%	43%
Alojamiento Gran Bretaña	2015	3.400	2.930	3.541	2.279	1.580	1.840	2.296	2.017	1.895
	2016	2.957	2.958	3.695	2.465	1.978	2.474	699	1.469	2.164
	Var. %	-13%	1%	4%	8%	25%	34%	-70%	-27%	14%
Alojamiento Países Bajos	2015	1.585	1.494	1.552	1.141	1.289	969	1.418	1.482	1.091
	2016	1.509	1.872	1.887	1.608	1.871	1.228	2.391	2.247	1.517
	Var. %	-5%	25%	22%	41%	45%	27%	69%	52%	39%
Estancia media extranj.	2015	9,06	8,78	8,2	8,77	7,86	9,04	9,38	9,8	9,3
	2016	8,61	7,84	8,22	8,05	8,18	8,33	11,22	8,53	8,37
	Var. %	-5%	-11%	0%	-8%	4%	-8%	20%	-13%	-10%
Estancia media España	2015	4,45	3,78	4,61	4,68	4,79	5,75	5,09	5,42	6,64
	2016	4,09	3,28	4,12	4,08	4,31	4,72	4,66	5,08	4,32
	Var. %	-8%	-13%	-11%	-13%	-10%	-18%	-8%	-6%	-35%
Estancia media Alemania	2015	11,63	11,17	9,12	10,91	10,53	11,69	11,36	12,04	10,85
	2016	10,36	9,64	10,11	9,45	9,6	9,73	11,66	9,51	10,79
	Var. %	-11%	-14%	11%	-13%	-9%	-17%	3%	-21%	-1%
Estancia media Gran Bretaña	2015	7,19	7,31	8,16	9,35	7,5	8,63	7,85	10,11	8,74
	2016	8,32	7,32	7,01	8,23	8,94	7,87	7,0	11,58	6,82
	Var. %	16%	0%	-14%	-12%	19%	-9%	-11%	15%	-22%
	2015	8,93	9,21	9,68	7,78	9,53	12,22	11,64	13,57	12,87

Estancia media Países Bajos	2016	8,85	7,09	7,93	7,52	9,49	10,68	10,95	11,32	9,99
	Var. %	-1%	-23%	-18%	-3%	0%	-13%	-6%	-17%	-22%
Pernoctaciones	2015	119.630	123.518	132.264	127.664	103.048	104.866	157.796	156.694	132.411
	2016	138.183	140.965	161.790	142.913	120.170	123.693	171.954	179.397	147.248
	Var. %	16%	14%	22%	12%	17%	18%	9%	14%	11%
Pernoctaciones extranjeros	2015	95.755	94.567	104.636	84.003	60.129	59.906	74.747	80.129	67.771
	2016	112.441	114.887	116.430	103.411	75.052	76.029	102.180	92.714	96.632
	Var. %	17%	21%	11%	23%	25%	27%	37%	16%	43%
Pernoctaciones España	2015	23875	28951	27628	43661	42919	44960	83049	76565	64640
	2016	25742	26078	45360	39502	45118	47.664	69.774	86.683	50.616
	Var. %	8%	-10%	64%	-10%	5%	6%	-16%	13%	-22%
Pernoctaciones Alemania	2015	52.902	54.321	55.979	46.648	26.869	27.659	33.472	35.689	34.989
	2016	62.955	68.653	67.562	55.188	34.719	36.358	41.231	38.733	51.015
	Var. %	19%	26%	21%	18%	29%	31%	23%	9%	46%
Pernoctaciones Gran Bretaña	2015	18.840	17.200	23.550	15.068	10.565	12.648	14.741	14.905	12.660
	2016	19.796	17.224	21.381	15.330	14.220	15.437	15.065	12.376	12.878
	Var. %	5%	0%	-9%	2%	35%	22%	2%	-17%	2%
Pernoctaciones Países Bajos	2015	10.993	10.481	10.717	7.565	10.106	9.083	13.301	13.423	9.796
	2016	10.848	11.361	12.012	10.486	11.890	10.252	21.700	18.731	11.751
	Var. %	-1%	8%	12%	39%	18%	13%	63%	40%	20%
ADR	2015	39,84	43,51	43,44	29,58	33,26	35,75	41,81	43,09	36,8
	2016	33,89	41,04	35,82	37,79	36,82	38,16	38,89	44,69	41,82
	Var. %	-15%	-6%	-18%	28%	11%	7%	-7%	4%	14%
RevPAR	2015	24,23	27,62	26,63	18,35	16,8	18,7	24,95	26,77	20,04
	2016	23,35	29,7	27,96	26,95	21,73	23,91	29,07	36,17	28,9
	Var. %	-4%	8%	5%	47%	29%	28%	17%	35%	44%
Tasa Ocupación por plazas	2015	47,86	55,37	53,55	61,29	47,98	50,46	63,52	63,18	55,17
	2016	55,89	62,22	66,81	60,98	49,47	52,62	70,79	73,83	62,62
	Var %	8,03	6,85	13,26	-0,31	1,49	2,16	7,27	10,65	7,45

Municipio		Enero	Febrero	Marzo	Abril	Mayo	Junio	Julio	Agosto	Septiembre
Alojamiento										
Breña Baja	2015	9.564	9.973	10.418	10.687	9.769	9.353	11.978	12.231	10.998
	2016	10.810	10.520	10.773	9.699	9.558	9.234	11.999	12.455	9.233
	Var. %	13%	5%	3%	-9%	-2%	-1%	0%	2%	-16%
Fuencaliente	2015	3.409	4.003	3.227	6.088	2.935	2.858	4.001	3.979	3.119
	2016	3.839	3.693	6.078	5.437	5.145	5.802	4.583	6.534	6.126
	Var. %	13%	-8%	88%	-11%	75%	103%	15%	64%	96%
Los Llanos de Aridane	2015	3.945	3.837	3.547	2.112	2.810	1.787	6.334	5.090	3.759
	2016	4.736	5.036	6.272	6.194	5.039	3.787	6.474	7.299	7.079
	Var. %	20%	31%	77%	193%	79%	112%	2%	43%	88%
El Paso	2015	272	911	953	851	908	815	1.469	628	619
	2016	484	939	1.471	1.123	648	672	1.009	1.145	1.281
	Var. %	78%	3%	54%	32%	-29%	-18%	-31%	82%	107%
SC de La Palma	2015	1.926	1.796	2.507	1.883	1.700	1.162	1.344	2.425	1.537
	2016	2.468	4.839	2.741	2.318	1.494	1.651	1.800	2.488	1.593
	Var. %	28%	169%	9%	23%	-12%	42%	34%	3%	4%
Resto de municipios de La Palma	2015	1.073	1.504	1.656	1.199	1.318	848	1.514	1.854	981
	2016	1.538	1.542	1.971	1.418	1.356	977	1.773	2.317	1.739
	Var. %	43%	3%	19%	18%	3%	15%	17%	25%	77%