

MEMORIA DEL TRABAJO FIN DE GRADO.

ANÁLISIS DEL TRÁFICO DE PASAJEROS EN LOS PRINCIPALES AEROPUERTOS TURÍSTICOS DE ESPAÑA.

ANALYSIS OF PASSENGER TRAFFIC AT MAJOR TOURIST AIRPORTS IN
SPAIN.

Autor/a: D^a Eva González Rodríguez

Tutor/a: D^a Rosa Marina González Marrero

Grado en Administración y Dirección de Empresas
FACULTAD DE ECONOMÍA, EMPRESA Y TURISMO
Curso Académico 2014 / 2015

SAN CRISTÓBAL DE LA LAGUNA
3 JUNIO 2015

Dña. Rosa Marina González Marrero de Departamento de Economía, Contabilidad y Finanzas

CERTIFICA:

Que la presente Memoria de Trabajo Fin de Grado en Administración y Dirección de Empresas titulada "Análisis del tráfico de pasajeros en los principales aeropuertos turísticos de España" y presentada por la alumna Eva González Rodríguez, realizada bajo mi dirección, reúne las condiciones exigidas por la Guía Académica de la asignatura para su defensa

Para que así conste y surta los efectos oportunos, firmo la presente en La Laguna a dos de junio de dos mil quince

La tutora



Fdo: D./Dña Rosa Marina González Marrero .

La Laguna a 2 de junio de 2015

ÍNDICE DE CONTENIDOS.

1. INTRODUCCIÓN.....	6
2. AEROPUERTOS TURÍSTICOS ESPAÑOLES.....	7
2.1 ANÁLISIS DE LA ESPECIALIZACIÓN EN TURISTAS INTERNACIONALES EN LOS AEROPUERTOS.....	7
2.2 PRESENTACIÓN Y ANÁLISIS DEL TRÁFICO DE LOS SEIS AEROPUERTOS TURÍSTICOS CONSIDERADOS.....	11
2.2.1 Aeropuerto Tenerife Sur.....	11
2.2.2 Aeropuerto Gran Canaria.....	14
2.2.3 Aeropuerto Málaga-Costa del Sol.....	17
2.2.4 Aeropuerto Alicante-Elche.....	19
2.2.5 Aeropuerto Ibiza.....	21
2.2.6 Aeropuerto Palma de Mallorca.....	23
3 ANÁLISIS COMPARATIVO ENTRE PRINCIPALES LOS AEROPUERTOS TURÍSTICOS ESPAÑOLES.....	26
4 UNA APROXIMACIÓN PREDICTIVA DEL TRÁFICO EN EL AEROPUERTO TENERIFE SUR.....	29
5 CONCLUSIONES Y CONSIDERACIONES FINALES.....	30
6 BIBLIOGRAFÍA.....	32
7 ANEXOS.....	33

Índice de gráficos.

Gráfico 2.1: Ubicación de los seis aeropuertos objeto de estudio.....	8
Gráfico 2.2: Porcentaje del tráfico de pasajeros en los aeropuertos de mayor volumen...	8
Gráfico 2.3: Evolución del tráfico de llegada nacional e internacional al Aeropuerto Tenerife Sur (2000-2004).....	9
Gráfico 2.4: Evolución del tráfico de llegada nacional e internacional al Aeropuerto Gran Canaria (2000-2004).....	9
Gráfico 2.5: Evolución del tráfico de llegada nacional e internacional al Aeropuerto Málaga (2000-2004).....	9
Gráfico 2.6: Evolución del tráfico de llegada nacional e internacional al Aeropuerto Alicante (2000-2004).	10
Gráfico 2.7: Evolución del tráfico de llegada nacional e internacional al Aeropuerto Ibiza (2000-2004).....	10
Gráfico 2.8: Evolución del tráfico de llegada nacional e internacional al Aeropuerto Palma Mallorca (2000-2004).....	10
Gráfico 2.9: Proporción de pasajeros internacionales y nacionales en el período 2000-2014.....	11
Gráfico 3.1: Participación media (%) de los pasajeros según principales procedencias en el período 2000-2014 en Aeropuerto Tenerife Sur.....	12
Gráfico 3.2: Aeropuerto Tenerife Sur según país de origen.....	12
Gráfico 3.3: Pasajeros nacionales e internacionales Aeropuerto Tenerife Sur. Año base 2000=100.....	13
Gráfico 3.4: Principales compañías aéreas en Tenerife Sur en 2014.	13
Gráfico 3.5: Participación media (%) de los pasajeros según principales procedencias en el período 2000-2014 en Aeropuerto Gran Canaria.....	14
Gráfico 3.6: Aeropuerto Gran Canaria según país de origen.....	15
Gráfico 3.7: Aeropuerto Gran Canaria según nacionalidad de llegada.....	15
Gráfico 3.8: Pasajeros nacionales e internacionales Aeropuerto Gran Canaria. Año base 2000=100.....	16
Gráfico 3.9: Principales compañías aéreas en Gran Canaria en 2014.....	17
Gráfico 3.10: Participación media (%) de los pasajeros según principales procedencias en el período 2000-2014 en Aeropuerto Málaga-Costa del Sol.....	18
Gráfico 3.11: Aeropuerto Málaga-Costa del Sol según país de origen.....	18
Gráfico 3.12: Pasajeros nacionales e internacionales Aeropuerto Málaga-Costa del Sol. Año base 2000=100.....	19

Gráfico 3.13: Principales compañías aéreas en Málaga-Costa del Sol en 2014.....	19
Gráfico 3.14: Participación media (%) de los pasajeros según principales procedencias en el período 2000-2014 en Aeropuerto Alicante-Elche.....	20
Gráfico 3.15: Aeropuerto Alicante-Elche según país de origen.....	20
Gráfico 3.16: Pasajeros nacionales e internacionales Aeropuerto Alicante-Elche. Año base 2000=100.....	21
Gráfico 3.17: Principales compañías aéreas en Alicante-Elche en 2014.....	21
Gráfico 3.18: Participación media (%) de los pasajeros según principales procedencias en el período 2000-2014 en Aeropuerto Ibiza.....	22
Gráfico 3.19: Aeropuerto Ibiza según país de origen.....	22
Gráfico 3.20: Pasajeros nacionales e internacionales Aeropuerto Ibiza. Año base 2000=100.....	23
Gráfico 3.21: Principales compañías aéreas en Ibiza en 2014.....	23
Gráfico 3.22: Participación media (%) de los pasajeros según principales procedencias en el período 2000-2014 en Aeropuerto Palma de Mallorca.....	24
Gráfico 3.23: Aeropuerto Palma de Mallorca según país de origen.....	24
Gráfico 3.24: Pasajeros nacionales e internacionales Aeropuerto Palma de Mallorca. Año base 2000=100.....	25
Gráfico 3.25: Principales compañías aéreas en Palma de Mallorca en 2014.....	26
Gráfico 4.1: Total de pasajeros nacionales llegados por vía aérea a Tenerife y Gran Canaria.....	28
Gráfico 4.2: Evolución de pasajeros en los seis aeropuertos turísticos más importantes.....	29
Gráfico 4.3: Evolución de pasajeros internacionales en los seis aeropuertos turísticos más importantes.....	29

Índice de tablas.

Tabla 4.1: Pasajeros en el Aeropuerto Tenerife Sur durante el período 2000-2014.....	29
Tabla 4.2: Predicción pasajeros Aeropuerto Tenerife Sur.....	30

Índice de cuadros.

Cuadro 4.1: Ficha técnica de cada aeropuerto.....	26
---	----

RESUMEN.

En este estudio se analizan los seis principales aeropuertos turísticos de España, desde el año 2000 hasta el 2014, haciendo un análisis más detenido para el Aeropuerto Tenerife Sur, de ahora en adelante TFS. Con ello, se pretende realizar un análisis comparativo entre el aeropuerto TFS y los de Gran Canaria, Málaga, Alicante, Ibiza y Palma de Mallorca, teniendo como principal variable el volumen de pasajeros. Se trata de ver el efecto que haya podido tener la crisis económica y financiera en este sector. El interés por este tema surge de la importancia del sector turístico en España y sobre todo en Canarias, donde los aeropuertos son la principal “puerta de entrada” de los turistas que nos visitan cada año. De ahí la importancia de analizar la evolución de pasajeros en los aeropuertos y predecir su comportamiento futuro para poder planificar correctamente las infraestructuras aeroportuaria. Por eso, en la parte final de este trabajo se realiza un ejercicio de predicción referido al tráfico de pasajeros en TFS.

PALABRAS CLAVES: Tráfico de pasajeros, grado de especialización, predicción de demanda, transporte aéreo.

ABSTRACT

This study analyzes the six major tourist airports in Spain, from 2000 to 2014, with particular reference to Tenerife South Airport, hence TFS. Pretending to do a comparative analysis between TFS and the airports of Gran Canaria, Málaga, Alicante, Ibiza and Palma de Mallorca. Passenger volume is the main variable of this study. Noting the possible impact of economical and financial crisis in this sector. This issue arises from the importance of the tourism sector in Spain and above all in Canary Islands, where the airports are the main “entrance door” of the tourist which visit us every year. For this reason, is very important analyze the evolution of passengers in the airports and predict their future behavior to properly plan the airport infrastructure. Therefore, in the final part of this study it is makes a prediction about passager traffic in TFS.

KEYS WORDS: Passenger traffic, grade of specialization, demand prediction, air transport.

1. INTRODUCCIÓN.

En España el sector turístico representa una parte muy importante de la economía del país, así en 2013 el 11% del PIB español fue generado por el turismo, y 1 de cada 9 empleos estuvieron relacionados directamente con el mismo. De los 60,6 millones de turistas que visitaron nuestro país en 2013, 48,7 millones, es decir, un 80,4%, accedieron por aeropuertos (Frontur, 2013), de ahí la relevancia del transporte aéreo en el turismo en España. En relación a la aportación del sector aeroportuario al ámbito económico del país cabe señalar la importancia que tiene en el comercio internacional, las mejoras en la conectividad ofrecidas por los aeropuertos y aerolíneas hacen que se pueda llegar a lugares lejanos, antes impensables, teniendo así una mayor posibilidad de intercambio comercial, aspecto que viene de la mano de la globalización.

Además, cabe destacar, el impacto económico que se deriva de la existencia de los aeropuertos y que en el caso de TFS se cuantifica en un 0,7% del VAB cf, referido a la

provincia de Santa Cruz de Tenerife en 1995, según Gutiérrez, López Martín y Navarro (1999).

Haciendo especial mención al turismo en Canarias cabe señalar que el nivel de desarrollo que tienen las Islas se debe en gran medida a la actividad turística. Esta zona se ha logrado posicionar entre los mejores destinos turísticos, por lo que muchos pasajeros internacionales deciden pasar en ellas sus vacaciones, esto principalmente es debido al producto de “sol y playa”. La mayor parte de estos turistas llega por vía aérea debido a la posición geográfica de las islas. Los pasajeros que acceden por esta vía procedentes del extranjero en el año 2014 fueron 11.511.108, tal y como se indica en el estudio de pasajeros procedentes del extranjero a Canarias (Gobierno de Canarias, 2014).

Viendo cómo afecta el sector turístico a la economía española y, en particular, a la canaria, nuestro objetivo es conocer si las inversiones llevadas a cabo en cada uno de los aeropuertos, considerados en este estudio, tienen una relación positiva con el grado de desarrollo de los mismos y poder realizar así, un análisis comparativo entre ellos para medir, entre otros, el grado de saturación.

Se estudia la evolución de los pasajeros entre el año 2000 y 2014, distinguiendo por nacionalidades y analizando la evolución de las procedencias más importantes. Además, se observará el efecto que ha podido tener la crisis económica y financiera en este sector y cómo ha afectado al volumen de pasajeros recibidos por los aeropuertos considerados.

Para lograr una visión completa de los principales aeropuertos turísticos en España se comenta en el segundo epígrafe, cuáles son y qué características tienen este tipo de aeropuertos. Así como, una presentación individual de cada uno de los seis principales aeropuertos turísticos españoles, donde se analiza la evolución de los pasajeros procedentes de los países más representativos en cada uno de ellos, así como, las compañías más utilizadas. En el tercer epígrafe se recopilan los datos más importantes del apartado anterior que dan como resultado un análisis comparativo de los aeropuertos. En el cuarto epígrafe se lleva a cabo una predicción del tráfico de pasajeros en el aeropuerto TFS para conocer cuando se llegará a la actual cifra de capacidad máxima de la terminal produciéndose así el colapso y, por último, se realiza una reflexión sobre la importancia de la imagen de los aeropuertos turísticos.

2. AEROPUERTOS TURÍSTICOS ESPAÑOLES.

2.1 ANÁLISIS DE LA ESPECIALIZACIÓN EN TURISTAS INTERNACIONALES EN LOS AEROPUERTOS.

Con el objetivo de llevar a cabo este análisis comparativo de Tenerife Sur con otros aeropuertos de características similares, se tienen en cuenta dos variables esenciales para el estudio, el volumen de pasajeros y la especialización. Puesto que el Aeropuerto TFS tiene más de 700.000 pasajeros mensuales y una cuota de internacionales superior al 50% es considerado un aeropuerto turístico, tal y como se indica en CNMC (2014).

El Instituto de Estudios Turísticos (IET) estima que los principales aeropuertos turísticos que compiten con España están situados en: Turquía, Túnez, Egipto, Marruecos, Croacia, Chipre, Bulgaria, Grecia, Italia, R. Dominicana, Cuba, México, Brasil, EEUU, Alemania, Reino Unido, Francia y Portugal. Sin embargo, los competidores son los países que los pasajeros se plantean como alternativa a España. La principal opción a nuestro país es Italia, seguida de Francia, Portugal, Grecia y Turquía.

Entre los aeropuertos españoles que se incluirían en el grupo de aeropuertos expuestos a la competencia de destinos internacionales están: Tenerife Sur, Alicante, Málaga, Palma de Mallorca, Gran Canaria, Girona, Fuerteventura, Lanzarote, Valencia, Ibiza, Menorca, Murcia, Reus, Almería y Jerez.

En este estudio se han considerado los seis aeropuertos turísticos españoles con mayor porcentaje de turistas. Estos son: TFS, Gran Canaria, Málaga, Alicante, Ibiza y Palma de Mallorca que tal y como veremos, muestran un porcentaje de pasajeros internacionales sobre el total siempre superior al 50% en todos los aeropuertos analizados y en todo el período 2000-2014. En el Gráfico 2.1 se muestra la ubicación de los seis principales aeropuertos turísticos en España.

Gráfico 2.1: Ubicación de los seis aeropuertos objeto de estudio.

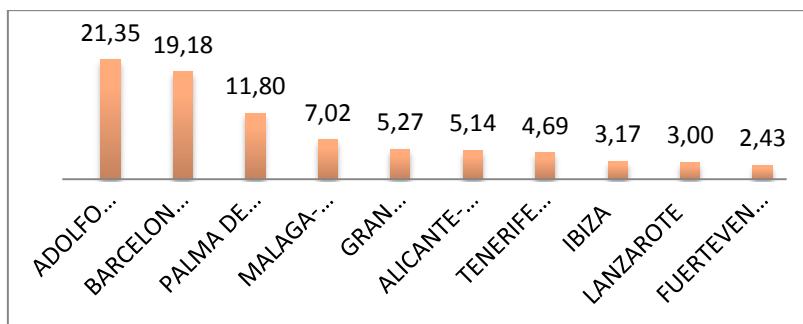


Las fuentes principales, aunque no las únicas, de este estudio son Aena y el Instituto de Estudios Turísticos (IET), correspondientes a consultas realizadas en sus bases de datos en marzo de 2014. Debido al proceso de actualización de los datos puede haber pequeñas discrepancias respecto a consultas en momentos diferentes.

Este trabajo se centra siempre en los pasajeros de llegada a los seis aeropuertos estudiados, los datos de los pasajeros de carácter internacional están obtenidos del IET mientras que los nacionales son de Aena, esta distribución en la obtención de los datos es debida a que los ofrecidos por Aena no se pueden exportar de su página oficial haciendo de este modo difícil trabajar con ellos, por eso, he optado por esa otra vía de información.

Siguiendo la clasificación que ofrece Aena según volumen de pasajeros en el año 2014, se observa que el Aeropuerto Tenerife Sur está en séptima posición, como se muestra en el Gráfico 2.2.

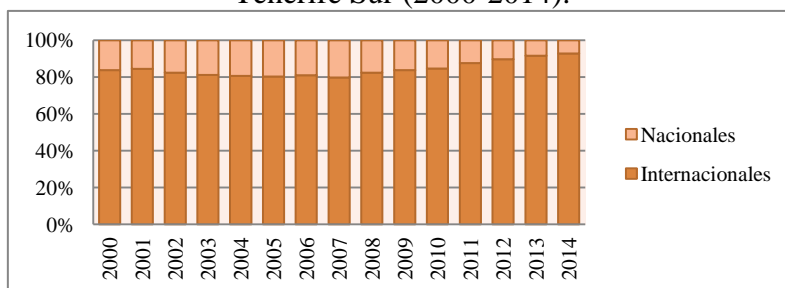
Gráfico 2.2: Porcentaje del tráfico de pasajeros en los aeropuertos de mayor volumen, 2014.



Fuente: Elaboración propia a partir de datos de Aena y el IET.

Analizando la especialización, el aeropuerto Tenerife Sur tiene una clara tendencia al turismo internacional, quedando representado en el Gráfico 2.3. Desde el año 2000 no ha habido ni un solo año en el que el porcentaje de pasajeros internacionales se encuentre por debajo del 80%, esta condición de aeropuerto turístico se va reforzando a lo largo de los años, pues se observa como el porcentaje de pasajeros nacionales va decreciendo, incrementando así el de internacionales llegando incluso en el año 2014 a representar su cifra más alta, cercana al 93%. Esto se explica por la existencia del Aeropuerto Tenerife Norte que recibe la mayor parte del pasaje nacional que llega a la isla.

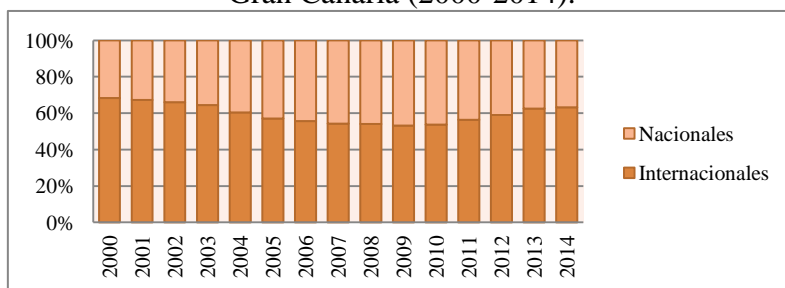
Gráfico 2.3: Evolución del tráfico de llegada nacional e internacional al Aeropuerto Tenerife Sur (2000-2014).



Fuente: Elaboración propia a partir de datos de Aena y el IET.

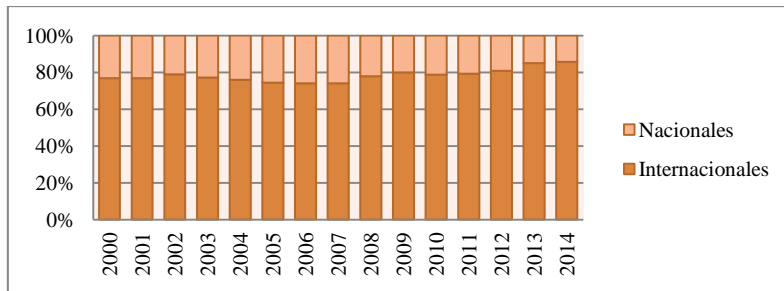
Los siguientes gráficos: 2.4, 2.5, 2.6, 2.7 y 2.8 muestran la evolución del pasaje nacional e internacional en los aeropuertos estudiados, en el período 2000-2014.

Gráfico 2.4: Evolución del tráfico de llegada nacional e internacional al Aeropuerto Gran Canaria (2000-2014).



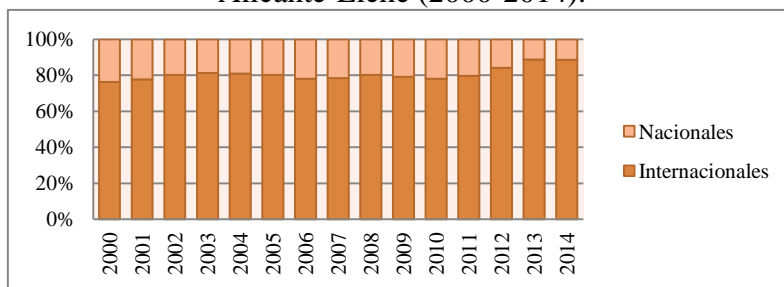
Fuente: Elaboración propia a partir de datos de Aena y el IET.

Gráfico 2.5: Evolución del tráfico de llegada nacional e internacional al Aeropuerto Málaga (2000-2014).



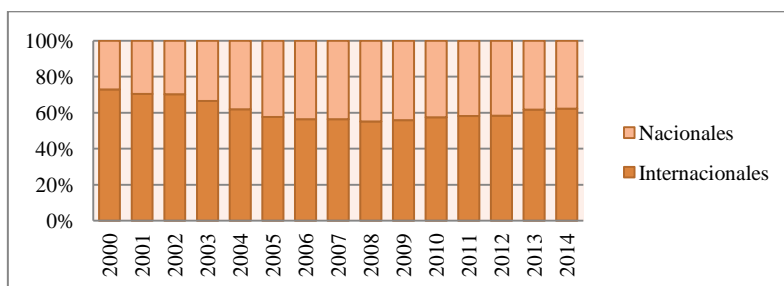
Fuente: Elaboración propia a partir de datos de Aena y el IET.

Gráfico 2.6: Evolución del tráfico de llegada nacional e internacional al Aeropuerto Alicante-Elche (2000-2014).



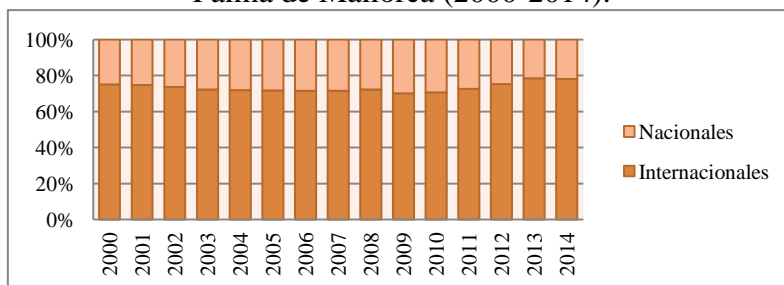
Fuente: Elaboración propia a partir de datos de Aena y el IET.

Gráfico 2.7: Evolución del tráfico de llegada nacional e internacional al Aeropuerto Ibiza (2000-2014).



Fuente: Elaboración propia a partir de datos de Aena y el IET.

Gráfico 2.8: Evolución del tráfico de llegada nacional e internacional al Aeropuerto Palma de Mallorca (2000-2014).

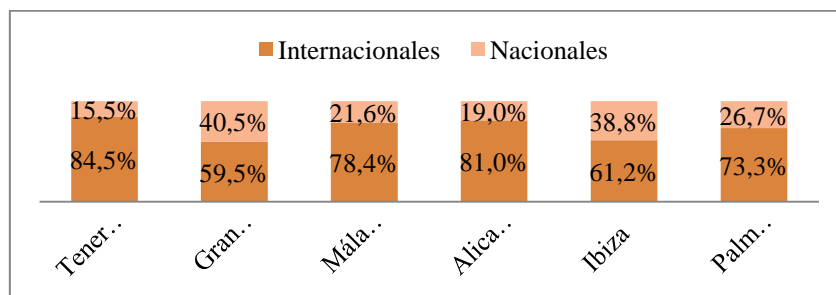


Fuente: Elaboración propia a partir de datos de Aena y el IET.

A lo largo de estos años el aeropuerto que mayor porcentaje de turismo internacional recibe es el de TFS. Haciendo una media de pasajeros internacionales y nacionales del período estudiado, 2000-2014, como se observa en el gráfico 2.9, el porcentaje medio de internacionales en el Aeropuerto TFS es el mayor de los estudiados, seguido del

Aeropuerto Alicante-Elche. El de menor especialización es el de Gran Canaria entorno al 60%.

Gráfico 2.9: Proporción de pasajeros internacionales y nacionales en el período 2000-2014.



Fuente: Elaboración propia a partir de datos de Aena y el IET.

Todos estos aeropuertos han experimentado un crecimiento positivo en el último año, tanto en el volumen de pasajeros como en los resultados del ejercicio económico. Los seis aeropuertos se encuentran entre los más rentables de Aena del año 2014.

2.2 PRESENTACIÓN Y ANÁLISIS DEL TRÁFICO DE LOS SEIS AEROPUERTOS TURÍSTICOS CONSIDERADOS.

2.2.1 Aeropuerto Tenerife Sur.

El Aeropuerto Tenerife Sur, también conocido como Aeropuerto Reina Sofía, está ubicado en el municipio de Granadilla de Abona, en el sur de la isla, donde se encuentra la zona más turística. Este aeropuerto fue el segundo constituido en la isla, el primero fue el Aeropuerto Tenerife Norte, en la zona de Los Rodeos, en el norte de la isla, debido a la inestabilidad meteorológica que afecta a la aviación en la zona se planteó la creación de un nuevo aeropuerto, así en 1978 fue inaugurado el Aeropuerto Reina Sofía, con operaciones durante las 24 horas del día. Según datos de Aena (2014) el Aeropuerto TFS se encuentra en séptimo lugar en el ranking de aeropuertos según volumen de pasajeros con 9.176.274.

El edificio donde se encuentra la terminal del aeropuerto TFS ha sufrido algunas renovaciones desde su constitución. En 1995 se produce una remodelación del espacio. En 2006 se amplía la zona de llegadas y el hall de recogida de equipajes y en 2008 se reorganizaron las zonas exteriores del terminal.

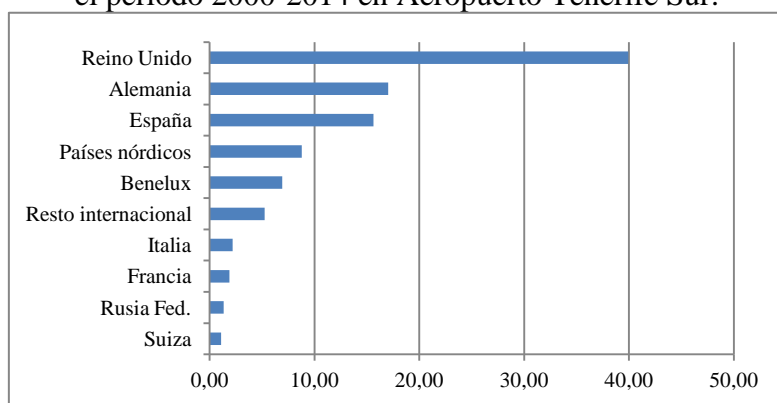
En el año 2009 se terminó la construcción de una segunda terminal (T2) de 21.400 m² de superficie, sin embargo, hasta hoy no se ha puesto en funcionamiento. En total la terminal tiene una capacidad máxima de 10.000.000 pasajeros al año (Aena).

Entre las actuaciones fijadas por Aena para el año 2015 en las infraestructuras aeroportuarias se encuentran las inversiones de apoyo y mantenimiento, actuaciones en el campo de vuelos, mejoras funcionales en el edificio terminal, adecuación de la plataforma general de estacionamiento de aeronaves, ampliación de la zona de embarque, inversión en la seguridad de personas e instalaciones y desarrollo y mejora de ayudas a la navegación.

El aeropuerto Tenerife Sur conecta la isla con numerosos destinos, sobre todo, con los internacionales que representan en este aeropuerto, un porcentaje cercano al 93% en

2014, entre los que destacan Reino Unido y Alemania, como podemos observar en el Gráfico 3.1 donde queda representada la evolución media de los pasajeros de llegada al Aeropuerto TFS a lo largo del período 2000-2014. Esta especialización en turismo internacional es consecuencia directa del elevado número de turistas que visitan la isla y se hospedan en el sur de la misma, así como de la existencia del Aeropuerto Tenerife Norte que recibe la mayoría del pasaje nacional que tienen como destino la isla. El mayor tránsito de pasajeros ocurre durante la temporada de invierno (Aena, 2014), esta demanda concentrada en esos meses puede suponer problemas de congestión para el aeropuerto.

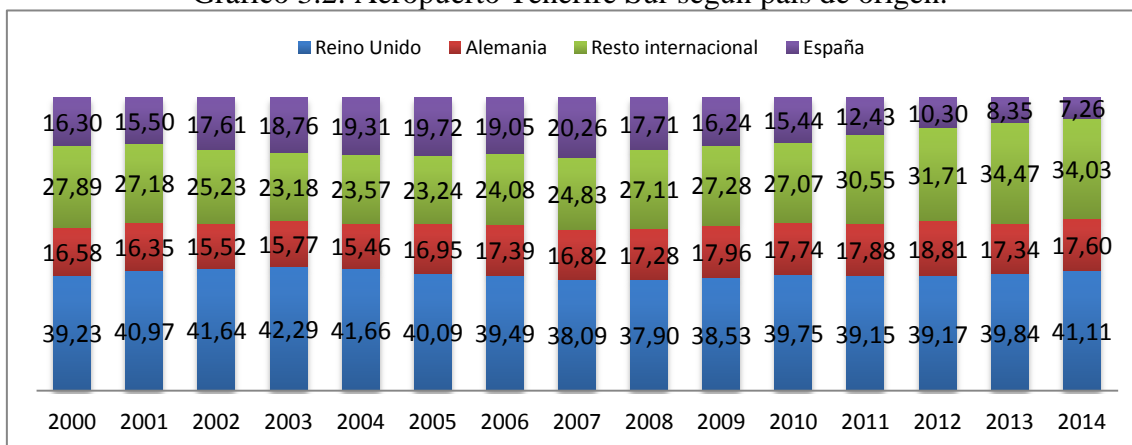
Gráfico 3.1: Participación media (%) de los pasajeros según principales procedencias en el período 2000-2014 en Aeropuerto Tenerife Sur.



Fuente: Elaboración propia a partir de datos de Aena y el IET.

Si se observa con más detalle la evolución desde el año 2000 de los países más representativos en este aeropuerto, Reino Unido tiene a lo largo de todos los años una evolución constante alrededor del 40% de pasajeros de llegada, como se observa en el Gráfico 3.2. Alemania, en cambio, se encuentra muy por debajo, representa una media del 17%.

Gráfico 3.2: Aeropuerto Tenerife Sur según país de origen.



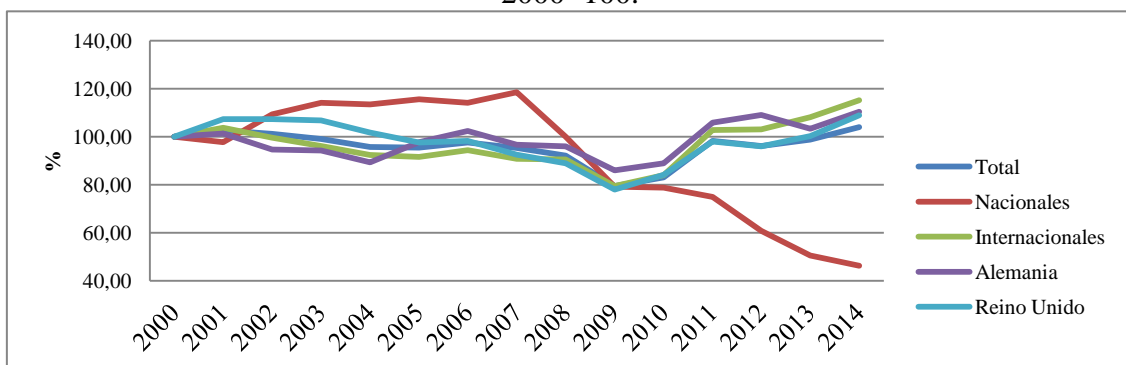
Fuente: Elaboración propia a partir de datos de Aena y el IET.

Para analizar de una forma más detallada la evolución tomamos como referencia el año 2000, cuando comienza el período considerado. A excepción de los nacionales (véase Gráfico 3.3), todos tienen una evolución similar con la caída más pronunciada en el 2009 y su posterior crecimiento hasta el 2014, donde se encuentran por encima de la

tasa del año 2000. El pasaje nacional, experimenta una evolución diferente, en la cual podemos diferenciar dos etapas. La primera hasta el 2007, período de crecimiento llegando a aumentar un 20% respecto al 2000. A partir de entonces y hasta el 2014, hay un proceso de decrecimiento, llegando a disminuir hasta un 56% respecto al 2000 y un 72% respecto al 2007, esta caída pronunciada en el pasaje nacional puede estar relacionada con el momento de crisis económica y financiera que comenzó en España en el año 2008 a partir del cual el pasaje nacional no se ha recuperado.

Los internacionales, decrecen hasta el año 2009 alrededor de un 20%, en comparación al año 2000. Para luego iniciar un proceso de crecimiento hasta el 2014 en aproximadamente un 20% respecto al 2000 y un 35% con respecto a 2009. Alemania y Reino Unido tienen un comportamiento similar a partir del año 2006, analizando cada uno, observamos como en Alemania hay varios momentos destacables, los de decrecimiento, respecto al año 2000, situándose entre un 11 y un 14% en los años 2004 y 2009, respectivamente. Pero en cambio, es en el 2014 cuando experimenta el mayor crecimiento un 10% en relación al 2000 y un 24% con respecto a 2009. En el caso de Reino Unido, tiene un proceso continuado de decrecimiento entre el 2002 y 2009, siendo este último el de máximo decrecimiento situándose un 20% por debajo del año 2000. A partir de 2009 empieza a crecer el volumen de pasajeros, con respecto al año 2000, el 2014, crece aproximadamente un 9%, pero en relación al 2009 el crecimiento es mayor, cerca del 31%. Véase anexo 1.

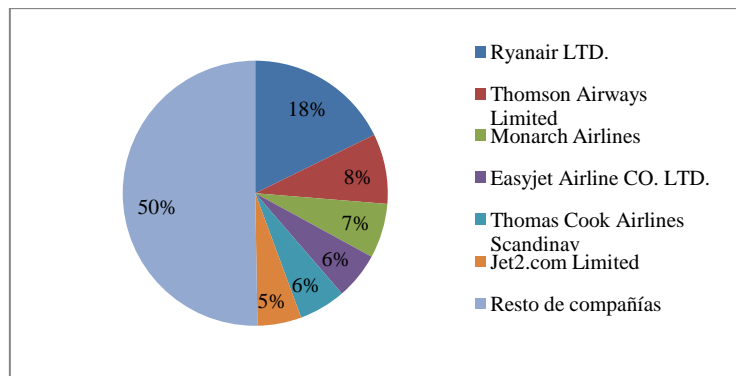
Gráfico 3.3: Pasajeros nacionales e internacionales Aeropuerto Tenerife Sur. Año base 2000=100.



Fuente: Elaboración propia a partir de datos de Aena y el IET.

Cabe destacar que la competencia a la que están expuestos los aeropuertos turísticos está relacionada, entre otros, con la importancia de las realizadas por aerolíneas de Bajo Coste. De ahí que se haya hecho un análisis de las principales compañías que operan en cada uno de los aeropuertos turísticos considerados. Así entre las compañías con más movimiento de llegada de pasajeros en el Aeropuerto TFS en 2014, tal y como se muestra en el Gráfico 3.4, destacan seis, las cuales representan un 50% del tráfico, como se observa en el Gráfico 3.4, estas son: Ryanair (18%), Thomson Airways (8%), Monarch Airlines (7%), Easyjet Airline (6%), Thomas Cook Airlines (6%) y Jet2.com (5%).

Gráfico 3.4: Principales compañías aéreas en Tenerife Sur en 2014



Fuente: Elaboración propia a partir de datos de Aena.

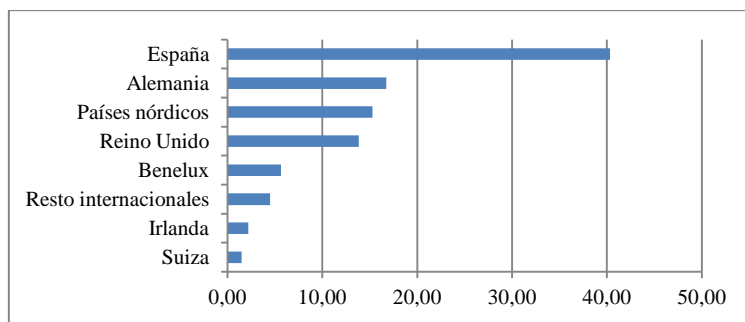
2.2.2 Aeropuerto Gran Canaria.

El Aeropuerto Gran Canaria está situado en la isla de Gran Canaria, en la bahía de Gando, ocupando superficie de los municipios de Ingenio y Telde. El aeropuerto forma parte del aeródromo de utilización conjunta Gran Canaria/Gando junto con la base aérea del Ejército del Aire de Gando. Se ubica a 18 kilómetros de la capital y a 25 de los centros turísticos. Este aeropuerto está operativo las 24 horas del día. Es el único aeropuerto en Canarias que posee dos pistas, una se suele usar tanto para despegues como aterrizajes y la otra por aviones militares, gracias a estas dos pistas el aeropuerto permite un máximo operativo de 53 operaciones/hora. Según datos de Aena (2014), el Aeropuerto Gran Canaria es el quinto en cuanto a volumen de pasajeros según el ranking de aeropuertos españoles, con 10.315.732 pasajeros.

En estos últimos años se han seguido realizando obras para la ampliación del aeropuerto que han aumentado la superficie del terminal en un 50%. Se ha realizado una inversión de 189.000.000 euros entre 2006 y 2014, según se informa en la web de Lamela Arquitectos. En la actualidad, la capacidad máxima anual está alrededor de los 15.700.000 pasajeros (Aena).

Para centrarnos en la evolución de los pasajeros desde el 2000, se presentan a continuación una serie de gráficos. En cuanto a la evolución media de los pasajeros de entrada en este aeropuerto, a lo largo de los 15 años analizados, véase Gráfico 3.5, observamos que la procedencia española es la que destaca, seguida de tres países internacionales con clara diferencia, Alemania, Países Nórdicos y Reino Unido. El hecho de que sea España, el país de procedencia de la mayoría de los visitantes, no quiere decir que el turismo nacional sea el que más visita la isla, ya que si unimos todos los destinos internacionales superan al nacional. Las cifras del año 2014 muestran que un 63% el tráfico recibido en este aeropuerto es internacional frente al 37% nacional, esto muestra la especialización turística del Aeropuerto.

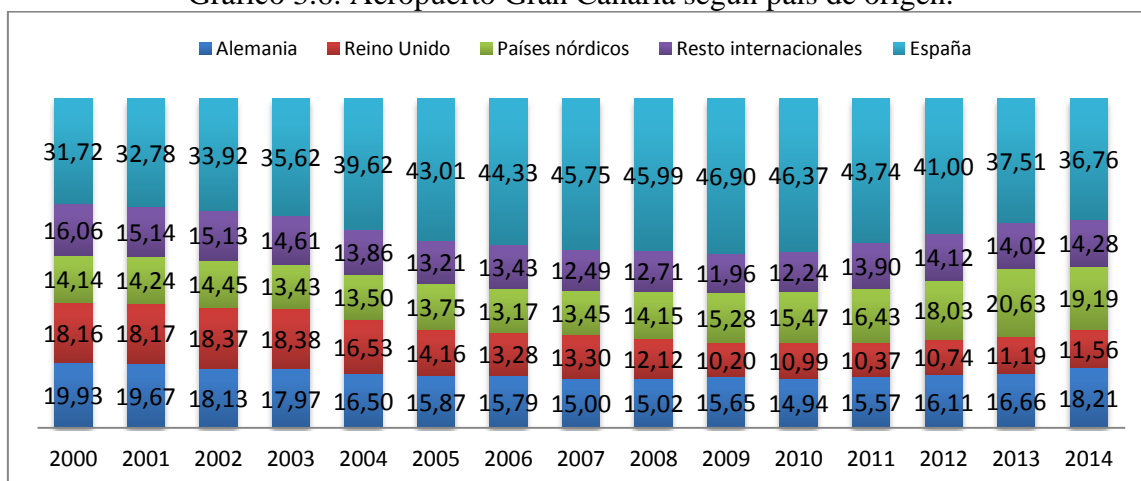
Gráfico 3.5: Participación media (%) de los pasajeros según principales procedencias en el período 2000-2014 en Aeropuerto Gran Canaria.



Fuente: Elaboración propia a partir de datos de Aena y el IET.

Los tres grupos internacionales diferenciados han tenido su tasa más baja entre el año 2006 y 2007, siendo este cuando más aumentaron el resto de las procedencias internacionales. Cabe destacar la evolución de los Países Nórdicos, desde el 2000 al 2014 ha aumentado el número de pasajeros, en cambio, Reino Unido y Alemania han sufrido el efecto contrario, el primero con mayor fuerza, descendiendo en más de 6 puntos porcentuales desde el inicio de este estudio y Alemania, cerca de los 2 puntos porcentuales, evolución que se muestra en el Gráfico 3.6.

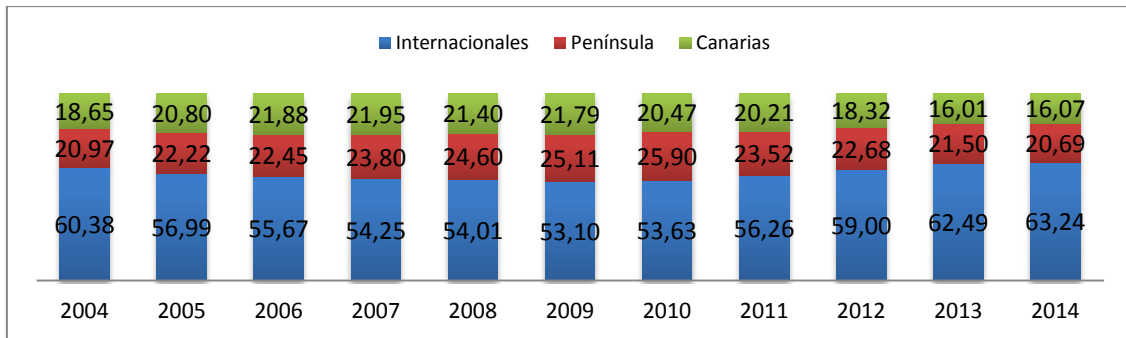
Gráfico 3.6: Aeropuerto Gran Canaria según país de origen.



Fuente: Elaboración propia a partir de datos de Aena y el IET.

La evolución de los pasajeros nacionales ha alcanzado su máximo en el 2009 representando casi un 47% del total de pasajeros con destino este aeropuerto. Como este porcentaje de nacionales es superior al de otros aeropuertos estudiados vamos a dividir los pasajeros en peninsulares e interinsulares, como muestra el Gráfico 3.7, para conocer cual tiene una mayor relevancia. La tasa de interinsulares es ligeramente inferior, desde el 2004 al 2014. La diferencia mínima, 0,57% se produce en el año 2006, a partir de entonces empieza a incrementar la distancia hasta que en el 2013 se produce la mayor, un 5,5%.

Gráfico 3.7: Aeropuerto Gran Canaria según nacionalidad de llegada.

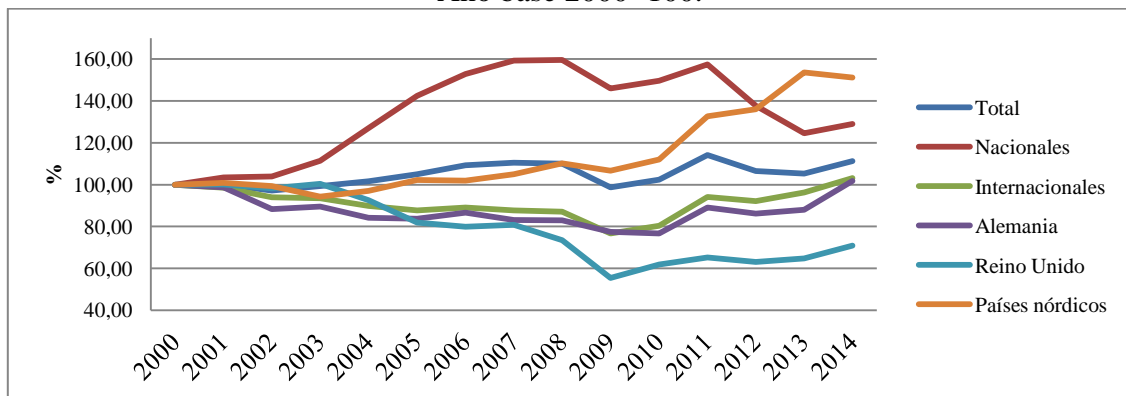


Fuente: Elaboración propia a partir de datos de Aena y el IET.

Aunque es el pasaje nacional en 2008, con un porcentaje del 60% respecto al año 2000, el que mayor incremento presenta en este período estudiado, como se observa en el Gráfico 3.8, es la evolución de los Países Nórdicos la más relevante, pues a diferencia de los nacionales, estos han tenido una evolución creciente a lo largo de todo el período posicionándose la primera, en cuanto a mayor incremento sufrido en 2014 respecto a 2000, con un 51%. En cambio, los nacionales a partir del 2011 empiezan a disminuir, teniendo en 2014 una tasa cercana al 30% de crecimiento respecto al año 2000.

En mayor o menor proporción las nacionalidades principales en este aeropuerto han experimentado una caída entre el año 2008 y 2009 coincidiendo con el inicio de la crisis económica en Europa. El Gráfico 3.8 muestra como Reino Unido es el que más decrecimiento ha sufrido respecto al año 2000. A partir del 2003 empieza a decrecer teniendo su máximo decrecimiento en 2009, un 45% por debajo del año base, a partir de entonces empieza a crecer, representando en 2014 un crecimiento del 15% con respecto a 2009, sin embargo, este volumen de pasajeros es inferior en un 29% al del año 2000. Véase Anexo 2. En el caso alemán, el volumen de pasajeros siempre ha estado por debajo del año 2000, teniendo su punto de decrecimiento máximo en el 2010, un 23% por debajo del 2000, a excepción del 2014 cuando el incremento ha sido de un 2%.

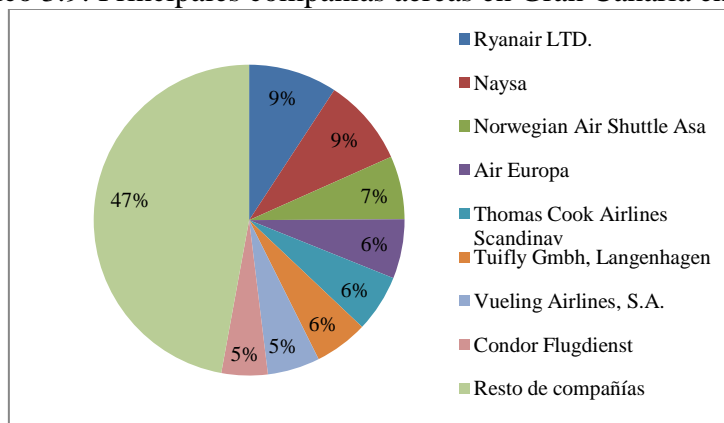
Gráfico 3.8: Pasajeros nacionales e internacionales Aeropuerto Gran Canaria. Año base 2000=100.



Fuente: Elaboración propia a partir de datos de Aena y el IET.

Las compañías que representan más del 50% del tráfico con destino este aeropuerto están bastante divididas y tienen porcentajes parecidos, como muestra el Gráfico 3.9. En primera posición se encuentra Ryanair, seguida de Naysa, con cuotas similares al 9%, en tercer puesto encontramos Norwegian Air (7%), seguida de Air Europa, Thomas Cook y Tuifly con un porcentaje alrededor del 6% y a continuación, Vuelig Airlines y Condor (5%).

Gráfico 3.9: Principales compañías aéreas en Gran Canaria en 2014.



Fuente: Elaboración propia a partir de datos de Aena.

2.2.3 Aeropuerto Málaga-Costa del Sol.

El Aeropuerto Málaga, está situado a ocho kilómetros del centro de la ciudad de Málaga. Empieza a conocerse con ese nombre a partir de 1965 aunque posteriormente, en 2011, cambia su nombre a Aeropuerto Málaga-Costa del Sol.

En este aeropuerto se han llevado a cabo una serie de obras entre las que destacan la creación de una segunda terminal en 1991 con el nombre «Pablo Ruiz Picasso» y la inauguración en 2002 de una moderna torre de control, que dispone de tecnología de última generación.

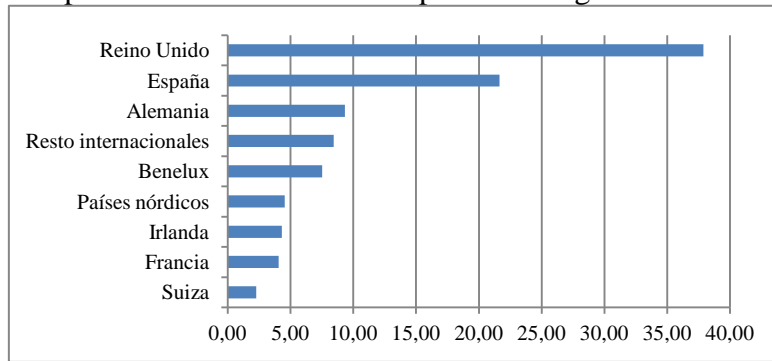
Desde 2005 comienzan en el aeropuerto una serie de actuaciones de ampliación y renovación, estas se constituyen en el Plan Málaga, todas con el fin de aumentar la capacidad de pasajeros en este aeropuerto que a lo largo de los años ha conseguido mayor relevancia dentro de los aeropuertos españoles. Una de esas actuaciones culmina con la inauguración en 2010 de una nueva terminal, T3, los tres terminales están perfectamente integrados para mejorar la experiencia de los usuarios.

La inversión realizada entre 2004 y 2010 fue de 321.000.000 euros y con ello, se ha conseguido aumentar la capacidad máxima a 20.000.000 PAX/año, según como se indica en la Memoria de Responsabilidad Corporativa de Aena (2010). En 2012 se inaugura la segunda pista, esta infraestructura está dentro del Plan Málaga y ha supuesto un desembolso de 642 millones de euros. A principio de 2015 se inaugura una nueva zona comercial dentro del aeropuerto que cuenta con un total de 55 establecimientos comerciales e incrementa su superficie un 21%.

Entre los aeropuertos españoles, según volumen de pasajeros, este se sitúa, en 2014 según Aena, en cuarto lugar con 13.749.134. Es el aeropuerto más importante en la zona sur de la Península, siendo el centro neurálgico del tráfico de pasajeros de esta zona.

En los siguientes gráficos se presentan una serie de estadísticas relacionadas con la evolución de pasajeros desde el año 2000 hasta el 2014 del Aeropuerto Málaga-Costa del Sol. Según la evolución media de los pasajeros con destino este aeropuerto a lo largo del período estudiado, observamos, en el Gráfico 3.10, cuáles son las procedencias principales. Reino Unido representa casi un 38%, seguido de los pasajeros nacionales (21%) y como tercer país, aunque muy alejado de la evolución de los dos anteriores, nos encontramos con Alemania (9%).

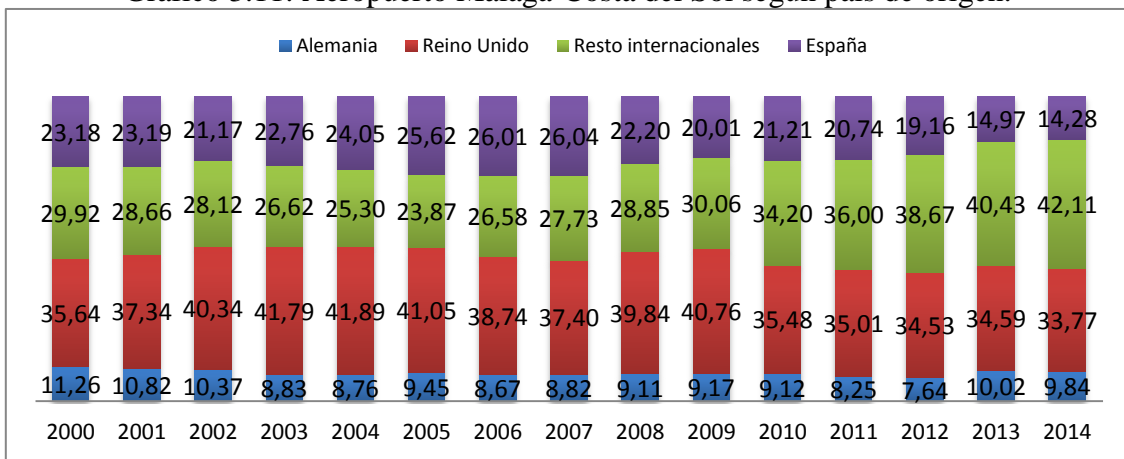
Gráfico 3.10: Participación media (%) de los pasajeros según principales procedencias en el período 2000-2014 en Aeropuerto Málaga-Costa del Sol.



Fuente: Elaboración propia a partir de datos de Aena y el IET.

Reino Unido tiene una representación media del 38%, su salto más pronunciado es entre 2009 y 2010, donde se produce un decremento de casi un 5,3%, Alemania tiene una evolución constante entorno al 10% a lo largo de los años. Con respecto a los pasajeros nacionales empieza una disminución de estos a partir del año 2007, teniendo su cuota más baja en el 2014 con un 14,3%. Estos países representan de media más del 60% de la cuota de pasajeros con destino Aeropuerto Málaga-Costa del Sol.

Gráfico 3.11: Aeropuerto Málaga-Costa del Sol según país de origen.



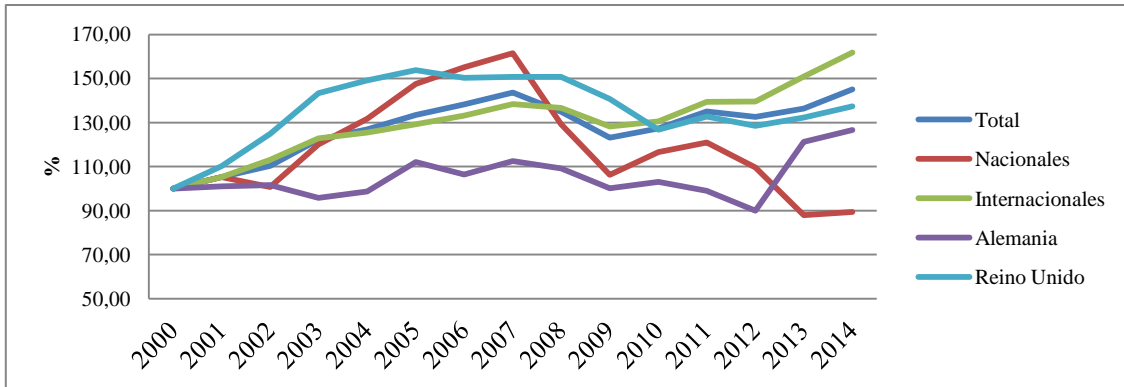
Fuente: Elaboración propia a partir de datos de Aena y el IET.

De las principales nacionalidades en este aeropuerto, es en el pasaje nacional donde se ha producido tanto el mayor crecimiento como el mayor decrecimiento del período. En el 2007 se produce un crecimiento del 61%, respecto al año 2000, y el mayor decrecimiento es en 2009 en un 55% con respecto al 2007, aunque la misma cifra en relación al 2000 haya supuesto un incremento del 6%. Véase Gráfico 3.12 y anexo 3. El pasaje nacional también experimenta otra caída significativa en 2013, con respecto al 2011, del 32%, situándose en 2014 con una cifra del 10% inferior al año 2000.

Con respecto a los internacionales su evolución siempre ha sido positiva, por encima del año base, teniendo su punto más alto en el 2014 con un incremento cercano al 62%, respecto al año 2000. En cuanto a la evolución de Reino Unido y Alemania, han sido muy diferentes. Alemania, oscila entre el 10% de incremento y decremento hasta el año 2012, con respecto al año 2000. A partir de ahí, se produce un incremento significativo cercano al 37% en 2014 con respecto a 2012. Reino Unido ha estado siempre por encima de la cifra del año 2000, obteniendo su máximo en el 2005 con un 54% de incremento

respecto al 2000. Tiene un período de decrecimiento que finaliza en el año 2010, con un 24% inferior a 2008, posteriormente empieza a aumentar la cifra de pasajeros de Reino Unido hasta que en 2014, esta cifra es un 37% superior a la del 2000. Véase Gráfico 3.12 y anexo 3.

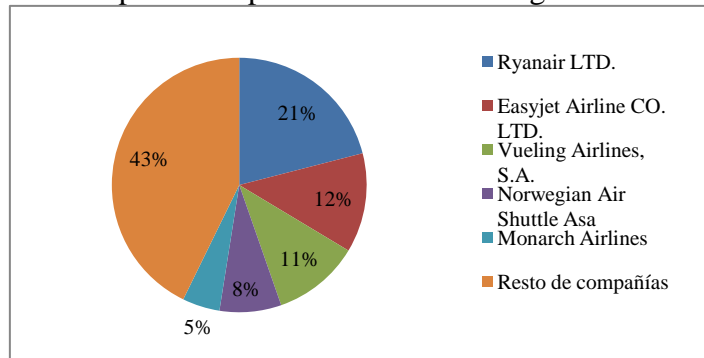
Gráfico 3.12: Pasajeros nacionales e internacionales Aeropuerto Málaga-costa del Sol. Año base 2000=100.



Fuente: Elaboración propia a partir de datos de Aena y el IET.

Durante 2014 las aerolíneas operaron desde Málaga a 126 destinos, contando el aeropuerto con 14 nuevas rutas, según Hosteltur. Las compañías que abarcan más del 50% del tráfico de llegada son Ryanair (21%), seguido de Easyjet Airline (12%), Vueling Airlines (11%), Norwegian Air (8%), Monarch Airlines (5%) y el resto de compañías constituyen un 43% del tráfico con destino Málaga-Costa del Sol, como se muestra en el Gráfico 3.13.

Gráfico 3.13: Principales compañías aéreas en Málaga-Costa del Sol en 2014.



Fuente: Elaboración propia a partir de datos de Aena.

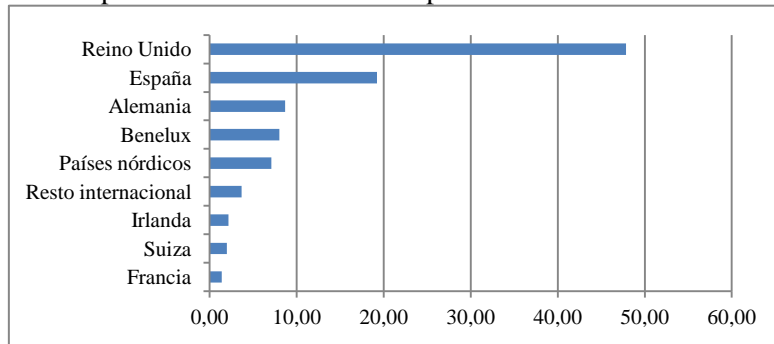
2.2.4 Aeropuerto Alicante-Elche.

El Aeropuerto de Alicante-Elche se encuentra situado a 8 kilómetros al suroeste de la ciudad de Alicante, en una zona de gran interés turístico, la Costa Blanca, de ahí su especialización turística. Opera mayoritariamente con rutas internacionales. En el año 2014, el número de pasajeros fue 10.065.873 según Aena y el porcentaje de internacionales recibidos fue un 88,5%, principalmente de Reino Unido.

El Aeropuerto Alicante-Elche cuenta, desde 2011, con un nuevo edificio terminal con capacidad máxima para 20.000.000PAX/año. Se han invertido 333.000.000 euros para la nueva terminal, las antiguas, T1 y T2, se encuentran fuera de servicio.

Los países de origen que más llegan a este aeropuerto son Reino Unido, España, Alemania, los países de Benelux y los Nórdicos aunque el primero de ellos con una notable diferencia hacia el resto puesto que representa casi el 50% del tráfico como se puede apreciar en el Gráfico 3.14.

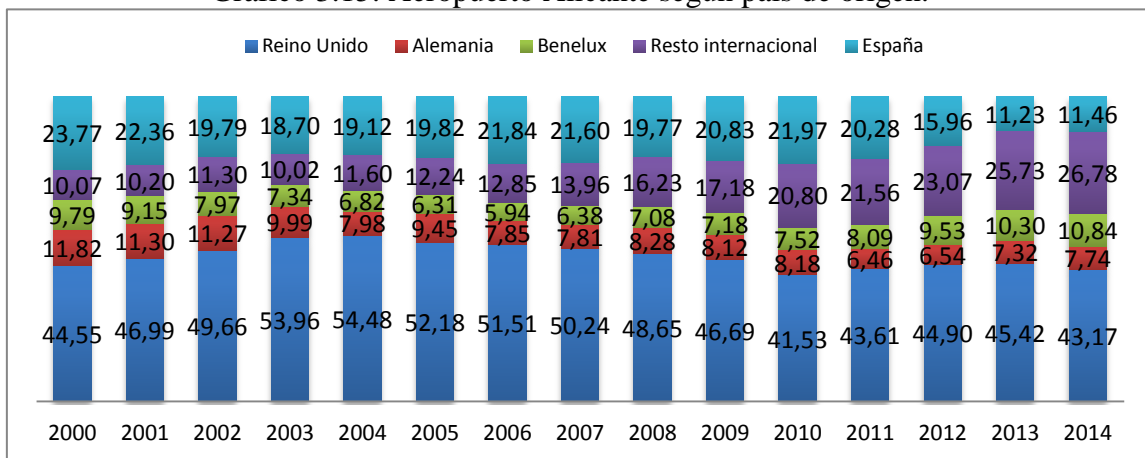
Gráfico 3.14: Participación media (%) de los pasajeros según principales procedencias en el período 2000-2014 en Aeropuerto Alicante-Elche.



Fuente: Elaboración propia a partir de datos de Aena y el IET.

Como se aprecia en el Gráfico 3.15, Reino Unido tiene su máximo en el año 2004 con un porcentaje del 54%, a partir de ese momento, empieza a bajar su representación hasta el 2010, año en el que empieza de nuevo su crecimiento, quedando en el 2014, con un 43%. Le siguen, pero de lejos, Alemania y los países de Benelux que se encuentran ambos con una evolución media entorno al 8%.

Gráfico 3.15: Aeropuerto Alicante según país de origen.

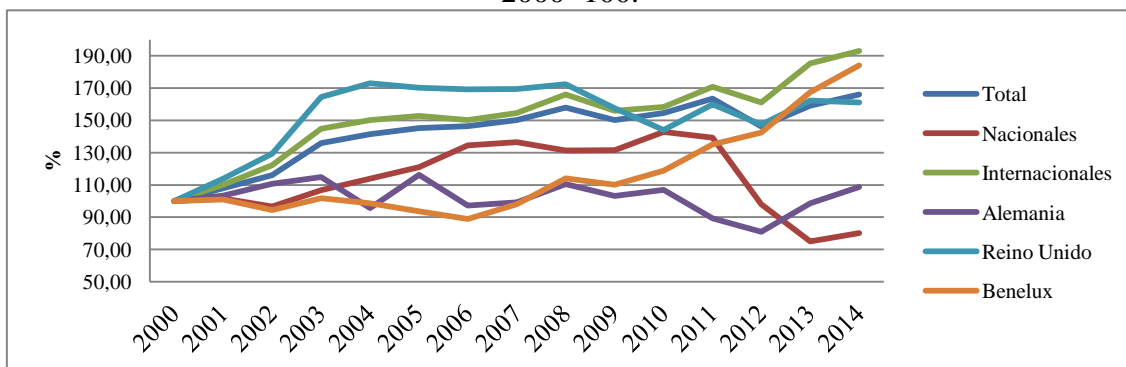


Fuente: Elaboración propia a partir de datos de Aena y el IET.

De entre los principales países que llegan a este aeropuerto, a pesar de que es Reino Unido el que representa la mayor cuota de mercado, son los países de Benelux los que experimentan un crecimiento mayor superando en el 2014 el 84%, con respecto al 2000, seguido de Reino Unido con un incremento cercano al 61% también respecto al año base. El caso del pasaje nacional también llama la atención, pues entre el 2011 y 2013 se produce un decrecimiento importante descendiendo un 64% en 2013, con respecto al 2011, y un 25% con respecto al 2000. La tasa de nacionales e internacionales son totalmente opuestas en el año 2014 con respecto al 2000, mientras que los internacionales tienen su mayor crecimiento, cercano al 93%, el pasaje nacional, tiene su segundo decrecimiento más importante, un 20% por debajo del año base.

Excepto el pasaje nacional que experimenta la caída más adelante, en el 2011, el resto de las principales nacionalidades, aunque no sufren su mayor descenso del período, tienen todas unas tendencias decrecientes en el año 2009, en comparación con el 2008, Reino Unido decrece un 15%, seguido de Alemania en un 7% y Benelux con un 4% hecho que puede explicarse debido a la crisis económica que comienza en el año 2008. Véase Gráfico 3.16 y anexo 4.

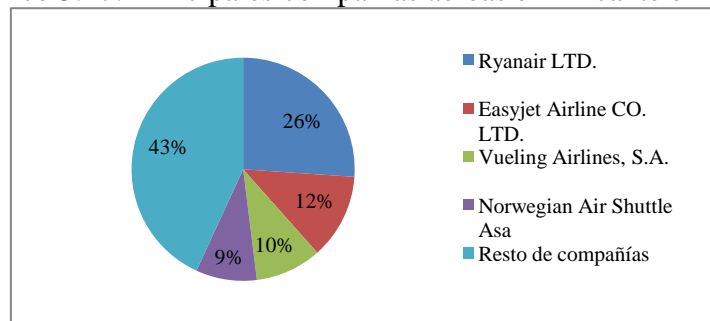
Gráfico 3.16: Pasajeros nacionales e internacionales Aeropuerto Alicante. Año base 2000=100.



Fuente: Elaboración propia a partir de datos de Aena y el IET.

Las compañías más importantes, las cuales representan el 57% del tráfico con destino Aeropuerto Alicante-Elche, son en primer puesto y con bastante margen del segundo, Ryanair con una cuota cercana a la cuarta parte del tráfico, seguido por Easyjet (12%), Vueling Airlines (10%) y Norwegian Air (9%), como se observa en el Gráfico 3.17.

Gráfico 3.17: Principales compañías aéreas en Alicante en 2014.



Fuente: Elaboración propia a partir de datos de Aena.

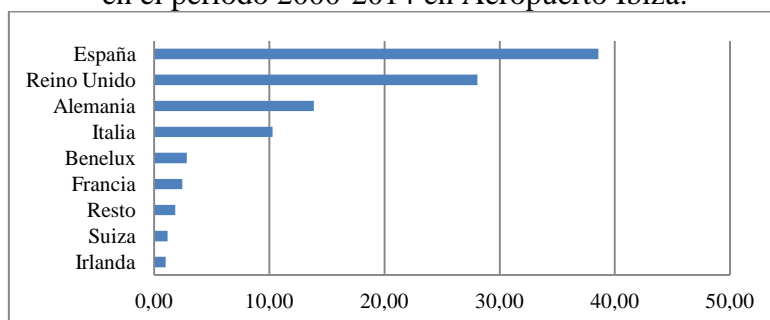
2.2.5 Aeropuerto Ibiza.

Un aspecto diferenciador de este aeropuerto es que se encuentra colindante con el parque natural de Ses Salines de Ibiza y Formentera, por lo que su gestión debe ser rigurosa en temas medioambientales y su objetivo es conseguir la eficiencia en este aspecto. Este aeropuerto es el octavo de España en cuanto a volumen de pasajeros en el año 2014 con 6.211.882, según datos de Aena.

Este aeropuerto se caracteriza por ser eminentemente turístico, según datos de Aena, en 2014, este pasaje representaba un 62%. Aunque también mantiene vuelos de tráfico regular muy importante, sobre todo con los centros de negocio como Barcelona, Madrid-Barajas y Palma de Mallorca.

A lo largo del periodo de tiempo estudiado, la media de pasajeros con destino Ibiza se concentran en pasajeros nacionales que representan el porcentaje más alto, seguido de tres países internacionales, Reino Unido con mucha ventaja respecto a los dos siguientes, ya que representa de media un 28% aunque la evolución de este pasaje desciende a lo largo de los años, seguido de Alemania, cercana al 14% e Italia, 10%, como muestra el Gráfico 3.18.

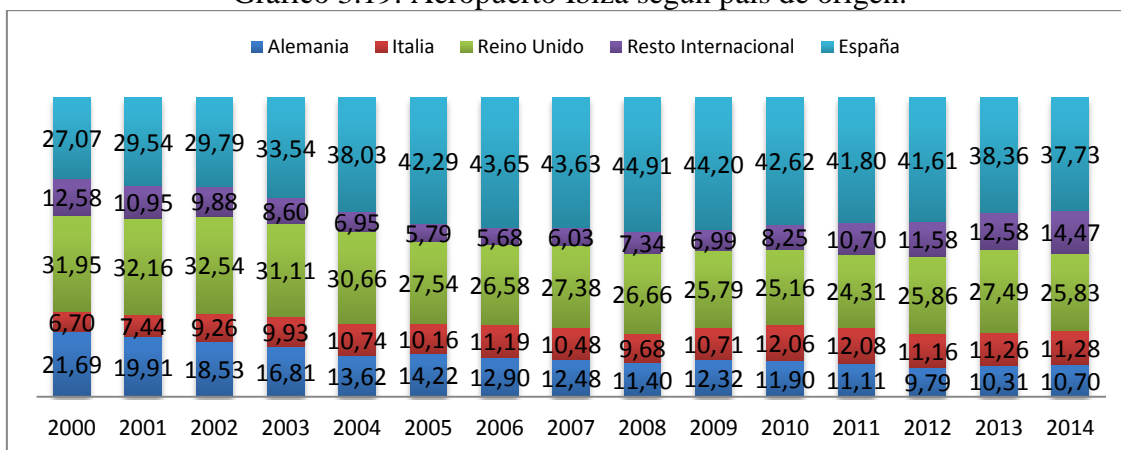
Gráfico 3.18: Participación media (%) de los pasajeros según principales procedencias en el período 2000-2014 en Aeropuerto Ibiza.



Fuente: Elaboración propia a partir de datos de Aena y el IET.

Se observa, en el Gráfico 3.19, como los nacionales tienen su máximo en el año 2008, año en el que se encuentran muy cerca del 45%, a partir de entonces y hasta 2014, la tendencia ha sido a disminuir, aumentando así los internacionales. Alemania e Italia, han tenido una evolución contraria, mientras que en el año 2000 Alemania representaba un 21,7%, Italia lo hacía con un 6,7%. A medida que han ido pasando los años Alemania ha decaído, al contrario que Italia, llegando en el 2014 a una tasa similar entre ambas, mientras que Alemania se sitúa en el 10,7%, Italia lo hace con un 11,3%.

Gráfico 3.19: Aeropuerto Ibiza según país de origen.



Fuente: Elaboración propia a partir de datos de Aena y el IET.

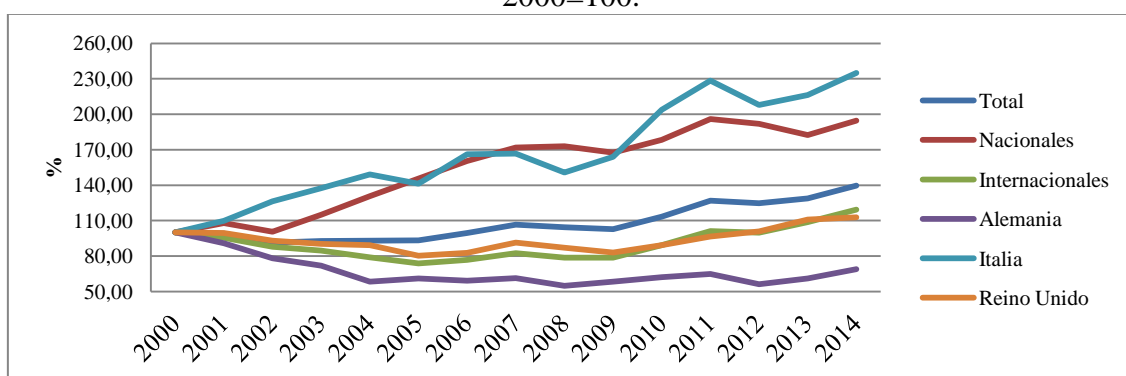
Para el análisis de la evolución de las principales nacionalidades con destino este aeropuerto, véase Gráfico 3.20 y anexo 5. Cabe destacar la evolución que sufre el pasaje de Italia, respecto al año 2000, teniendo en 2014 su mayor incremento con un 135%. En cambio, en el caso alemán, el año 2000 fue en el que mayor volumen de pasajeros se registró en el período 2000-2014, así en 2014 se posiciona un 31% por debajo, con respecto al 2000. Reino Unido, experimentó un proceso decreciente hasta el año 2009 donde la cifra se sitúa un 17% por debajo del año 2000, a partir de ahí empieza a

aumentar llegando a crecer por encima del 10% en el 2013 y 2014 con respecto al año 2000.

El pasaje nacional es el segundo de mayor incremento en el 2014, cercano al 95%, con respecto al año 2000, cifra que se acerca al año de mayor crecimiento durante este período de estudio para los nacionales que se produce en el 2011, con un porcentaje del 96% con respecto al 2000.

En los aeropuertos estudiados, en líneas generales, el período 2007-2010, aproximadamente, coincide con un período de decrecimiento claro de la mayoría de las principales procedencias, pero en el caso del Aeropuerto Ibiza no se produce esta situación, a excepción de Italia, que tiene en 2008 un decrecimiento del 16% en relación al 2007, este decrecimiento en el resto de las procedencias oscila entre el 4 y el 7% en el año 2008 con respecto al 2007.

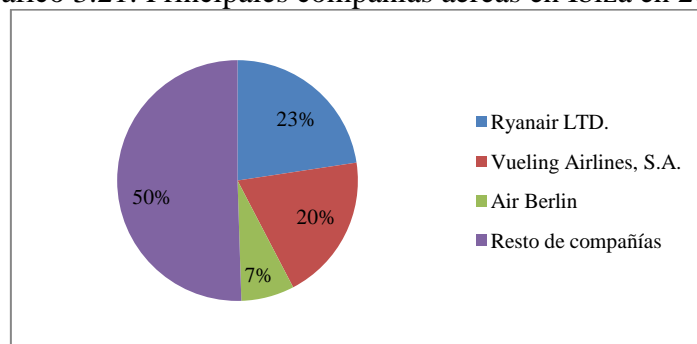
Gráfico 3.20: Pasajeros nacionales e internacionales Aeropuerto Ibiza. Año base 2000=100.



Fuente: Elaboración propia a partir de datos de Aena y el IET.

Las compañías aéreas que destacan con un 50% del tráfico de llegada al Aeropuerto de Ibiza en el año 2014 son tres, como muestra el Gráfico 3.21. En el primer puesto encontramos a Ryanair con una cuota de mercado cercana al 25%, seguida de Vueling Airlines (20%) y Air Berlin (7%).

Gráfico 3.21: Principales compañías aéreas en Ibiza en 2014.



Fuente: Elaboración propia a partir de datos de Aena.

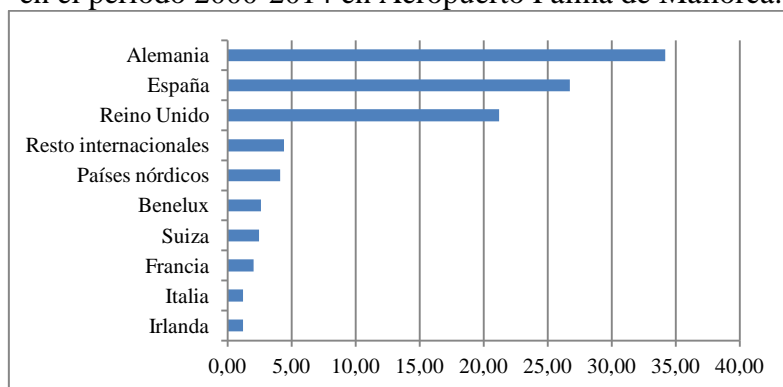
2.2.6 Aeropuerto Palma de Mallorca.

También conocido como Aeropuerto Internacional de Son Sant Joan, el Aeropuerto de Palma de Mallorca se encuentra situado entre las zonas de veraneo de la bahía de Palma y la ciudad. Inaugurado en 1960, época del gran boom turístico en Baleares, para sustituir al antiguo Aeropuerto de Son Bonet. Según datos de Aena del 2014, se encuentra en la tercera posición con respecto a los aeropuertos españoles, en cuanto a número de pasajeros se refiere, con 23.115.499 pasajeros.

La última obra de ampliación se produjo en 1997. Este aeropuerto posee dos pistas de aterrizaje y despegue, y una sola terminal. Para este año 2015 el Aeropuerto quiere llevar a cabo un plan de acciones para mejorar en diferentes materias, todas ellas orientadas a la experiencia del pasajero, se trabajará en: confort, limpieza, seguridad, señalización, viajeros con movilidad reducida y la propia infraestructura. El presupuesto aproximado es de 24 millones de euros (Aena).

Si analizamos los mercados emisores de pasajeros en el Aeropuerto Palma de Mallorca observamos que hay tres bien diferenciados del resto, Alemania, España y Reino Unido, como se observa en el Gráfico 3.22, lo que muestra el carácter turístico del mismo, según datos de Aena del año 2014, el pasaje internacional representa un 78% frente a un 22% de nacionales. Alemania representa una media durante estos años estudiados de alrededor del 34%, frente a un 27% de España y un 21% de Reino Unido.

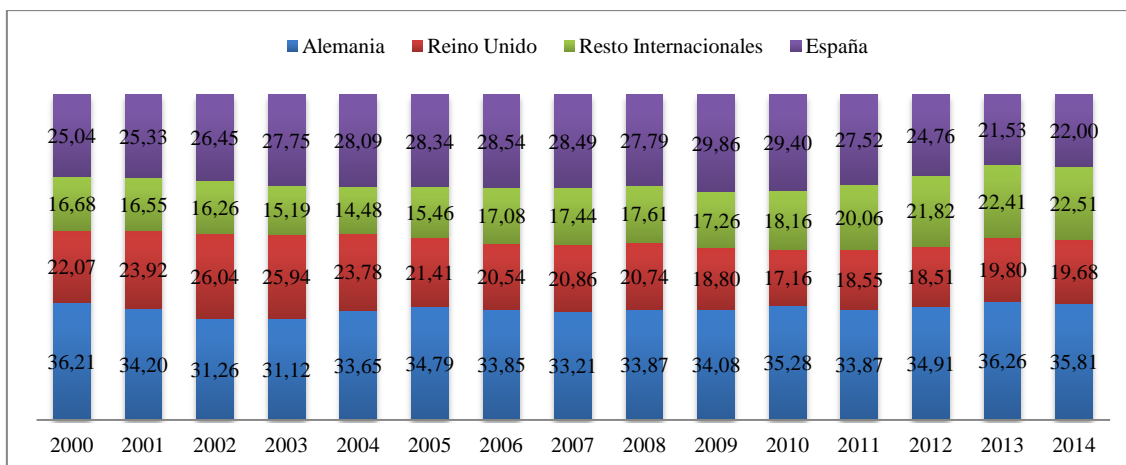
Gráfico 3.22: Participación media (%) de los pasajeros según principales procedencias en el período 2000-2014 en Aeropuerto Palma de Mallorca.



Fuente: Elaboración propia a partir de datos de Aena y el IET.

La evolución de los principales países en este aeropuerto, como se muestra en el Gráfico 3.23, se han mantenido constantes a lo largo de los 15 años de estudio, pues no hay ningún año destacable. Mientras que Alemania, el país más representativo en este aeropuerto, está entre el 31 y 36%, España lo hace entre el 21 y 29%, seguido Reino Unido, de los tres el de menor cuota, entre el 17 y 26%.

Gráfico 3.23: Aeropuerto Palma de Mallorca según país de origen.



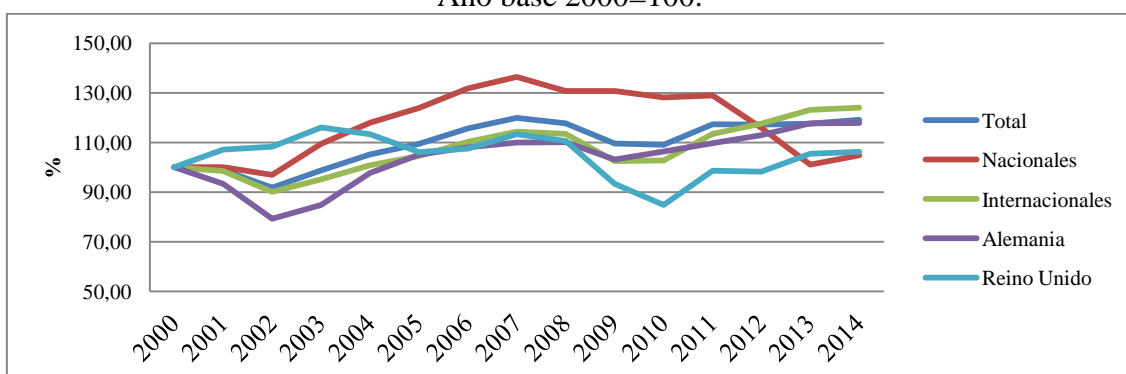
Fuente: Elaboración propia a partir de datos de Aena y el IET.

Si comparamos la evolución antes citada con el año 2000, observamos en el Gráfico 3.24, como los pasajeros nacionales se han mantenido en todo el período por encima de la cifra del año base, exceptuando el 2002 que se encuentra un 3% por debajo, en comparación con el 2000 (véase anexo 6). En el año 2007 se ha producido el mayor incremento de este pasaje en el período estudiado, en relación al año 2000, con un incremento del 36%. La mayor caída la experimenta en el año 2013 ya que con respecto al 2011 este decrecimiento es del 28%. De los países representados en el Gráfico 3.24, España es el que menor crecimiento ha experimentado en 2014 en relación al año 2000, incrementando sólo un 1%.

En cuanto a los internacionales, Alemania es la procedencia que experimenta el decrecimiento más significativo de este período, en el año 2002, alrededor del 21%, en comparación con el 2000. En el 2014 este país incrementa un 18% con respecto al año base. En el caso de Reino Unido, su máximo es en el 2003 y su mínimo en el 2010, año de mayor decrecimiento de este país durante el período estudiado, aproximadamente en un 15%, con respecto al 2000, a partir de donde se empieza a recuperar volumen de pasajeros, incrementándose en el 2014 un 6% respecto al año 2000 y un 21% respecto al 2010.

De lo comentado anteriormente y de lo observado en el Gráfico 3.24, se deduce que el período 2007-2010 es en el que se produce un decrecimiento de la cifra de pasajeros de todos los países de procedencia en este aeropuerto, probablemente a causa de la crisis económica y financiera que afecta a Europa en ese período.

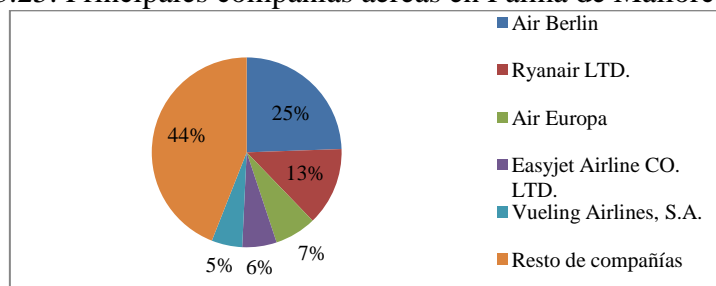
Gráfico 3.24: Pasajeros nacionales e internacionales Aeropuerto Palma de Mallorca. Año base 2000=100.



Fuente: Elaboración propia a partir de datos de Aena y el IET.

Las compañías que tienen el 50% del tráfico con destino el Aeropuerto Palma de Mallorca son Air Berlin (25%), Ryanair (13%), seguido de Air Europa (7%), Easyjet Airline (6%) y por último, Vueling Airlines (5%), el resto de compañías representan un 44%, como se observa en el Gráfico 3.25.

Gráfico 3.25: Principales compañías aéreas en Palma de Mallorca en 2014.



Fuente: Elaboración propia a partir de datos de Aena.

3 ANÁLISIS COMPARATIVO ENTRE PRINCIPALES LOS AEROPUERTOS TURÍSTICOS ESPAÑOLES.

En esta sección se analizarán conjuntamente los aeropuertos considerados para mostrar las diferencias y similitudes entre ellos.

Teniendo en cuenta los seis aeropuertos estudiados, el de TFS se encuentra en quinto lugar, según volumen de pasajeros (Aena), es el segundo en el Archipiélago canario puesto que el aeropuerto de Gran Canaria acapara el mayor volumen de pasajeros, posicionándose este en tercer lugar del ranking anteriormente citado. En el primer puesto se encuentra el de Palma de Mallorca, seguido del de Málaga. Alicante-Elche está en cuarta posición e Ibiza en sexta.

Para comprender la importancia relativa del Aeropuerto TFS frente a los que se encuentran por encima en el ranking hay que tener en cuenta que Málaga es el centro neurálgico aéreo de una enorme zona del sur de la Península, aspecto que en cierta medida comparte con el Aeropuerto Palma de Mallorca puesto que este es el principal aeropuerto del Archipiélago balear y en cuanto al de Gran Canaria y Alicante representan unas cifras en volumen de pasajeros muy similares a las de TFS.

El aeropuerto más antiguo es el de Málaga-Costa del Sol construido en 1919, en cambio, el más nuevo es el de Tenerife Sur en 1978, la razón de que sea así es porque ya existía en la isla un aeropuerto que cubría hasta entonces todas las líneas.

Un aspecto importante es conocer el grado de ocupación actual del terminal de estos aeropuertos turísticos, esta es la relación entre los pasajeros y la superficie del terminal, aunque el Aeropuerto TFS cuenta con dos terminales solo una de ellas (T1) está en funcionamiento, por eso, los cálculos están hechos solo con esa terminal, teniendo en cuenta esto, el aeropuerto de TFS es uno de los más ocupados por metro cuadrado por detrás de Ibiza, llevándose este la consideración de máxima saturación, véase Cuadro 4.1 donde se muestra la ficha técnica de cada uno de los aeropuertos citados. Si estuviera operativa la otra terminal en el aeropuerto de TFS la ocupación se reduciría a 76PAX/m²/año 2014.

Cuadro 4.1: Ficha técnica de cada aeropuerto.

INDICADOR	TFS	TFN	Ud Tfe	LPA	AGP	ALC	IBZ	PMI
Año construcción	1978	1929		1930	1919	1964	1949	1960
Superficie de la terminal (m ²)	119.800	44.100	163.900 (con la T2)	163.000	250.000	333.500	53.500	380.338
Mostradores facturación	87	12	99	110	151	98	71	204
Puertas embarque	35	17	52	54	43	26	17	85
Cintas recogida equipaje	13	5	18	18	23	29	10	18
Pax/año 2014	9.176.274	3.638.953	12.815.227	10.315.732	13.749.134	10.065.873	6.211.882	23.115.499
Ocupación actual del terminal (Pax/año 2014/m ²)	93 (sin T2) 76 (T1+T2)	82	78	63	55	30	116	61
Pistas	1	1	2	2	2	1	1	2
Terminales operativas	1	1	2	1	4	1	1	1

En los mostradores y cintas de recogida de equipaje están incluidos los equipajes especiales.

Fuente: Elaboración propia a partir de datos de Aena.

En el caso de Canarias donde la temperatura suele ser uniforme durante todo el año, la mayor demanda de vuelos para la zona es en invierno debido a que estas condiciones no se suelen dar en el entorno europeo, por eso, acapara buena parte del tráfico turístico en la época invernal. En cambio, para el resto de aeropuertos el mayor tráfico se registra en los meses estivales cuando aumentan los vuelos vacacionales (Aena, 2014).

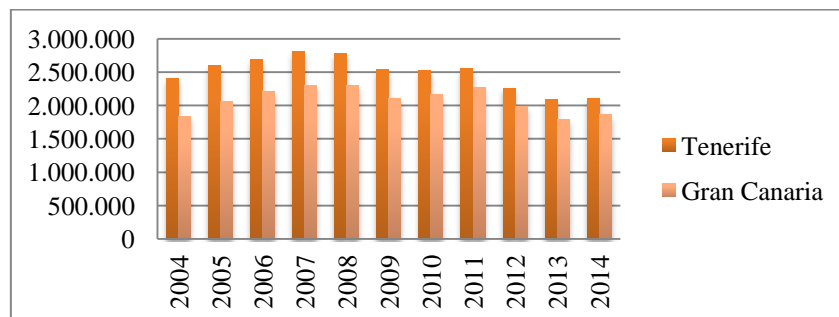
Como se mostró en el apartado anterior, el aeropuerto con mayor especialización turística es el de TFS, debido a que en la isla de Tenerife encontramos dos aeropuertos con características diferentes. Cada uno acapara un tipo de pasajero, el del Sur, está especializado en turismo internacional y el del Norte en nacional, según datos del informe INECO (2011), esto puede ser calificado como complementariedad, puesto que ambos tienen una especialización diferente y, juntos, acaparan todo el mercado.

Para poder hacer una comparación más exacta, entre los aeropuertos principales en las Islas Canarias es necesario considerar, simultáneamente, los dos aeropuertos de Tenerife, así podremos compararlo con el Aeropuerto Gran Canaria. Contando con la terminal 2 de TFS vemos que las superficies de ambas terminales son muy similares en cuanto a metros cuadrados pero el número de pasajeros es mayor en Tenerife, por tanto, la ocupación media anual en los aeropuertos de Tenerife es mayor lo que implica, más pasajeros por metro cuadrado.

De todos los aeropuertos turísticos aquí estudiados cabe mencionar el caso de Gran Canaria, es en este aeropuerto donde el pasaje nacional tiene mayor porcentaje, llegando en el año 2009 a representar casi el 47% del tráfico total. Para comparar esta situación con los aeropuertos de Tenerife hay que tomar el volumen de pasajeros de TFS y TFN conjuntamente puesto que los turistas llegados por vía aérea a la isla de Tenerife se

dividen en dos aeropuertos, situación que no ocurre en Gran Canaria. Se obtiene así, el gráfico 4.1, en el se observa como la cifra de pasajeros de entrada a Tenerife, vía aérea, es superior en todos los años, desde 2004 y hasta 2014, a la cifra en Gran Canaria.

Gráfico 4.1: Total de pasajeros nacionales llegados por vía aérea a Tenerife y Gran Canaria.



Fuente: Elaboración propia a partir de datos de Aena.

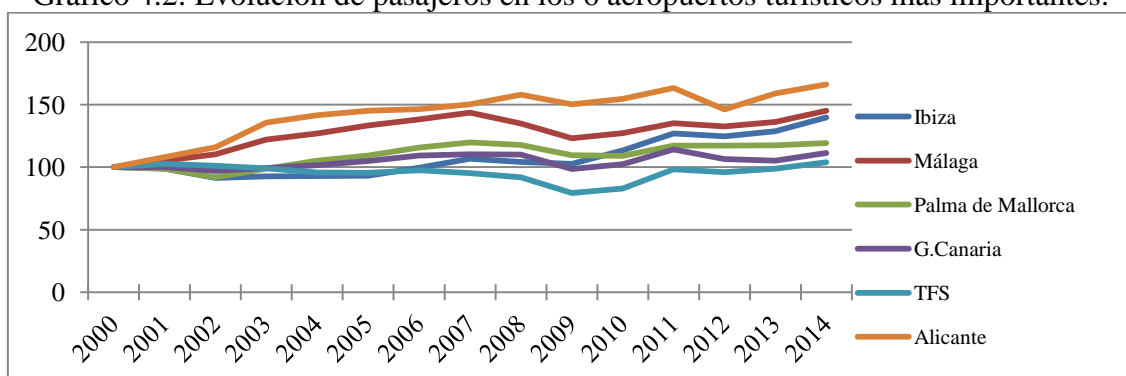
En el gráfico 4.2 se observan las líneas de evolución en los últimos 15 años según el volumen de pasajeros en cada uno de los seis aeropuertos turísticos. Se aprecia como a excepción de Tenerife Sur e Ibiza, en los primeros años, han aumentado todos en el volumen de pasajeros. En el que mayor incremento se produce con diferencia es en el Aeropuerto Alicante-Elche, posicionándose en 2014 con un incremento por encima del 60% respecto al año 2000, el que ha representado la caída más pronunciada es el de TFS, en el año 2009, con un decrecimiento aproximado del 20% respecto al año base.

Aunque todos los aeropuertos sufren en el 2009 un decrecimiento en su cifra de pasajeros, pudiera ser como consecuencia de la crisis económica y financiera que se inicia en 2008, hay una excepción que lo hace en menor medida, el Aeropuerto Ibiza, el cual parece que no ha sufrido la crisis de manera tan significativa como el resto.

En los dos últimos años, se ha producido una tendencia positiva en todos los aeropuertos, a excepción de Gran Canaria que solo ha sido en el último, teniendo su volumen máximo de pasajeros en el año 2011. En el caso de TFS, Málaga, Alicante e Ibiza es en 2014 cuando registran el mayor volumen de pasajeros desde el 2004. En Palma de Mallorca el mayor tráfico de pasajeros se registra en 2007.

En el caso de Canarias, las cifras no han variado mucho entre el 2000 y 2014, una de las razones es que el mercado turístico en el Archipiélago parece ser un mercado maduro que no presenta grandes saltos de crecimiento.

Gráfico 4.2: Evolución de pasajeros en los 6 aeropuertos turísticos más importantes.



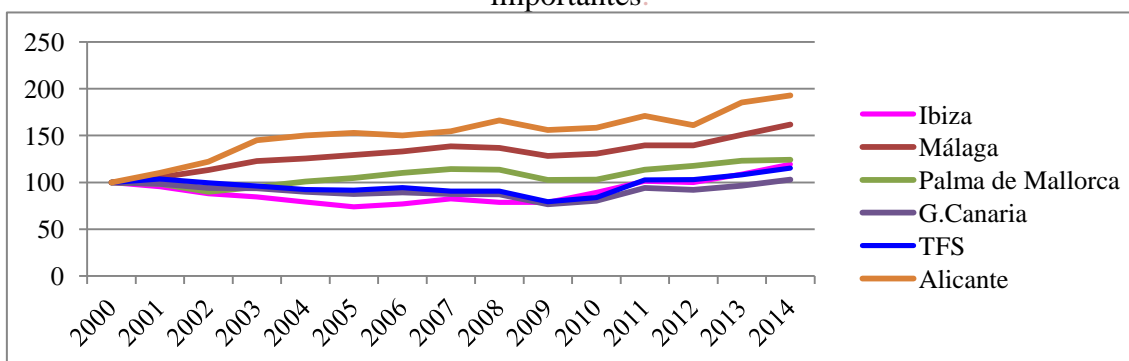
Fuente: Elaboración propia a partir de datos de Aena.

Por otro lado, cuando se estudian los resultados económicos, observamos que estos seis aeropuertos se encuentran entre los diez más rentables de 2014, siendo el de Palma de Mallorca el que generó 158,76 millones de exceso en 2014, seguido del aeropuerto TFS con beneficios por valor de 73,41 millones de euros y Gran Canaria que cuenta con 70,33 millones.

Hay dos aspectos en común entre los seis aeropuertos turísticos: el primero, los países emisores de pasajeros, entre los que se encuentran Reino Unido, Alemania y España y, el segundo lugar, las compañías con las que suelen operar, aunque no siempre son las mismas, si suelen ser las principales las Compañías de bajo coste, por ejemplo, Ryanair, que es la que realiza más viajes en Europa, es la primera compañía en todos los aeropuertos citados, excepto en Palma de Mallorca que se encuentra en segundo lugar.

Las mayores tasas de crecimiento de los pasajeros internacionales las experimentan los aeropuertos de Alicante, en primer lugar, seguido del de Málaga, como muestra el gráfico 4.3.

Gráfico 4.3: Evolución de pasajeros internacionales en los 6 aeropuertos turísticos más importantes.



Fuente: Elaboración propia a partir de datos del IET.

4 UNA APROXIMACIÓN PREDICTIVA DEL TRÁFICO EN EL AEROPUERTO TENERIFE SUR.

En esta sección vamos a hacer una predicción para ver en qué momento del tiempo ocurrirá una saturación de pasajeros en el aeropuerto TFS, con el objetivo de ver la posibilidad de inversión en infraestructuras aeroportuarias para así evitar este colapso en los aeropuertos.

En la actualidad, según Aena, este aeropuerto tiene una capacidad máxima de 10.000.000 pasajeros por año, teniendo en cuenta que el número de pasajeros en 2014 fueron 9.176.274. Podemos plantear dos escenarios:

El primero, con los datos de pasajeros entre 2004 y 2014 obtenemos que el crecimiento medio anual es de aproximadamente 0.58%, como se muestra en la Tabla 4.1. En este caso, en el 2015 el volumen de pasajeros superaría esa cifra de capacidad máxima de la terminal

Tabla 4.1: Pasajeros en el Aeropuerto Tenerife Sur durante el período 2000-2014.

AÑO	TOTAL PASAJEROS	% CTO
2004	8.632.178	-2,5
2005	8.631.923	0
2006	8.845.688	2,5
2007	8.639.341	-2,3
2008	8.251.989	-4,5
2009	7.108.055	-13,9
2010	7.358.986	3,5
2011	8.656.487	17,6
2012	8.530.729	-1,5
2013	8.701.728	2
2014	9.176.274	5,5
TOTAL	92.533.378	6
MEDIA	8412125,273	0,58181818

Fuente: Elaboración propia a partir de datos de Aena.

Tabla 4.2: Predicción pasajeros en Aeropuerto Tenerife Sur.

2015	14.515.197
------	------------

Fuente: Elaboración propia mediante estimación.

5 CONCLUSIONES Y CONSIDERACIONES FINALES.

Tal y como se ha mostrado el Aeropuerto TFS tiene una especialización claramente turística. De los seis aeropuertos estudiados es el que mayor porcentaje de pasajeros recibe con esta característica, incrementando año tras año, representando en el 2014 los pasajeros internacionales cerca del 93% frente al 7% de pasaje nacional. Esta situación se explica por la existencia del Aeropuerto Tenerife Norte donde la tendencia, claramente, es a la recepción de pasaje nacional, en su mayoría peninsular. Aena interpreta esta situación como competencia entre aeropuertos, pero habría que tener en cuenta que también se puede deber a una especialización de cada aeropuerto y por tanto, una complementariedad entre ambos. Se observa que los usuarios de cada aeropuerto son diferentes acaparando así, entre los dos, la totalidad de los países emisores.

En este trabajo se ha puesto de manifiesto que las principales procedencias de pasajeros, en los aeropuertos turísticos considerados, son: Reino Unido, Alemania y España. En Gran Canaria, también destaca la evolución creciente de los Países Nórdicos, en Alicante los de Benelux y en Ibiza, Italia. La mayor parte de estos pasajeros hacen el trayecto con una Compañía de bajo coste, las cuales han incrementado sus cuotas de mercado en los últimos años. El aeropuerto que más repartido tiene el mercado según compañías aéreas es el de Gran Canaria.

Aunque se produjeron, en líneas generales, a excepción de Ibiza, unos años de decrecimiento entre el período 2007-2010, debido posiblemente al momento de crisis económica que sufre Europa, lugar de procedencia de las principales nacionalidades de los pasajeros que llegan a los aeropuertos estudiados, se produce en los últimos años del estudio un crecimiento del volumen de pasajeros. Este crecimiento puede estar relacionado, entre otras cuestiones, con el crecimiento del tráfico de las compañías low cost en detrimento de las tradicionales, se puede deducir que existe una relación directa

entre las Compañías de bajo coste que operan en un aeropuerto y su crecimiento y por eso, se concluye la necesidad de adaptar políticas que atraigan a este tipo de compañías.

Por otro lado, cabe destacar que la saturación es uno de los aspectos que más preocupa en estos momentos a los aeropuertos turísticos. Todos los aeropuertos considerados muestran, en los últimos años, una tendencia creciente en el volumen de pasajeros, de ahí la importancia de las inversiones en las terminales para que vayan mejorando y aumentando su capacidad a medida que aumenta el número de pasajeros que recibe cada aeropuerto, para evitar así, una situación de colapso. El Aeropuerto TFS es el segundo de mayor saturación de los estudiados, si además tenemos en cuenta la futura evolución del tráfico, que de acuerdo al ejercicio hecho en este trabajo, indicaría que en el año 2015 se supera el límite de la capacidad ofrecida, se pone de manifiesto la necesaria inversión para poder evitar el colapso y que se pueda seguir operando con normalidad en este aeropuerto. El aeropuerto TFS no es en el que ha experimentado el mayor crecimiento en cuanto a volumen de pasajeros se refiere, en el año 2014 con respecto al año 2000. Entre los aeropuertos estudiados, se encuentra que es el Aeropuerto Alicante-Elche el que se sitúa con mayor crecimiento de esta variable respecto al 2000.

De acuerdo a los datos estudiados, se observa que el Aeropuerto TFS alcanza el máximo número de pasajeros durante los meses de invierno, esta demanda concentrada plantea problemas debido a la congestión del aeropuerto en determinadas fechas del año. Para ello, se podrían promover acciones que intentaran disminuir esta diferencia, haciendo que el volumen de pasajeros recibidos en este aeropuerto sea similar en todos los meses pudiendo ofrecer así unos servicios de mejor calidad.

Por último, cabe indicar que un aeropuerto es el primer punto de contacto con el destino y por tanto, la primera “carta de presentación” del lugar que se visita. De ahí la importancia de identificar el aeropuerto con el lugar en el que se ubica. Esto adquiere especial importancia cuando se trata de aeropuertos turísticos, ya que la infraestructura puede ser parte del producto que se ofrece al turista. Así sería interesante que el aeropuerto se diferencie de otros mostrando información del lugar, restaurantes de comida típica, exhibiciones de productos del lugar, ferias, exposiciones, etc. El tiempo que el pasajero está en el aeropuerto tiene que ser un atractivo turístico para ellos. Con el fin de despertar el interés de los turistas y repercutir así de manera positiva en el crecimiento económico de la región.

Un ejemplo de este tipo es el aeropuerto de Singapur, donde consideran la terminal como un destino turístico en sí puesto que la tienen como lugar para disfrutar del entorno, así muestran en el proyecto que se pretende tener listo para finales de 2018 en el cual se contempla una gran estructura curva, cubierta por una gran cúpula de cristal que permitirá el paso de luz natural durante el día, esa estructura cuenta con una cascada de 40 metros de alto que desembocará en un lago artificial. Esta se convertirá en un espectáculo de luces y sonidos por la noche. Dentro de la terminal también habrá un espacio enorme de vegetación pues se pretende sea considerado una selva tropical. También contará con túneles cubiertos de cristal para conectar las terminales así como un tren eléctrico para quienes no deseen caminar de una terminal a otra. Todo el aeropuerto contará con espacio para 300 tiendas así como un hotel y diversos restaurantes.

6 BIBLIOGRAFÍA.

Ineco (2011). *Análisis de la planificación de infraestructuras de los aeropuertos de la isla de Tenerife.*

CMNC. Comisión Nacional de los Mercados y la Competencia (2014). *El sector aeroportuario en España: situación actual y recomendaciones de liberalización.*

Gutiérrez Hernández, P., López Martín, L. J., y Navarro Ibáñez, M. (1999). *Impacto económico de los aeropuertos de Tenerife en su entorno: análisis de los pasajeros de los aeropuertos de la isla de Tenerife.* Santa Cruz de Tenerife: S.L. Civitas ediciones.

Aena (2001). *Plan director Aeropuerto de Málaga-Costa del Sol.*

Aena (2001). *Plan director Aeropuerto de Ibiza.*

Aena (2001). *Plan director Aeropuerto de Alicante-Elche.*

Aena (2001). *Plan director Aeropuerto de Palma de Mallorca.*

Aena (2001). *Plan director Aeropuerto de Gran Canaria.*

Aena (2002). *Plan director Aeropuerto de Tenerife Sur.*

7 ANEXOS.

Anexo 1. Aeropuerto Tenerife Sur															
Pasajeros	2000	2001	2002	2003	2004	2005	2006	2007	2008	2009	2010	2011	2012	2013	2014
Total	4.368.769	4.486.729	4.417.162	4.327.892	4.183.738	4.172.001	4.263.968	4.163.874	4.021.320	3.470.569	3.629.947	4.290.694	4.200.032	4.313.098	4.540.845
Nacionales	711.915	695.369	777.715	811.851	807.820	822.698	812.355	843.505	712.047	563.449	560.505	533.269	432.807	359.961	329.523
Internacionales	3.656.854	3.791.360	3.639.447	3.516.041	3.375.918	3.349.303	3.451.613	3.320.369	3.309.273	2.907.120	3.069.442	3.757.425	3.767.225	3.953.137	4.211.322
Alemania	724.430	733.734	685.638	682.330	646.965	707.334	741.295	700.560	694.806	623.238	643.925	767.095	790.001	747.913	799.398
Reino Unido	1.714.029	1.838.260	1.839.448	1.830.457	1.742.807	1.672.393	1.683.714	1.586.022	1.524.249	1.337.202	1.442.725	1.679.699	1.645.245	1.718.450	1.866.691
Año base 2000=100	2000	2001	2002	2003	2004	2005	2006	2007	2008	2009	2010	2011	2012	2013	2014
Total	100,00	102,70	101,11	99,06	95,76	95,50	97,60	95,31	92,05	79,44	83,09	98,21	96,14	98,73	103,94
Nacionales	100,00	97,68	109,24	114,04	113,47	115,56	114,11	118,48	100,02	79,15	78,73	74,91	60,79	50,56	46,29
Internacionales	100,00	103,68	99,52	96,15	92,32	91,59	94,39	90,80	90,50	79,50	83,94	102,75	103,02	108,10	115,16
Alemania	100,00	101,28	94,65	94,19	89,31	97,64	102,33	96,70	95,91	86,03	88,89	105,89	109,05	103,24	110,35
Reino Unido	100,00	107,25	107,32	106,79	101,68	97,57	98,23	92,53	88,93	78,02	84,17	98,00	95,99	100,26	108,91
Anexo 2. Aeropuerto Gran Canaria.															
Pasajeros.	2000	2001	2002	2003	2004	2005	2006	2007	2008	2009	2010	2011	2012	2013	2014
Total	4.552.645	4.554.624	4.422.545	4.518.637	4.628.257	4.782.365	4.977.045	5.026.119	5.011.327	4.492.026	4.659.664	5.196.087	4.851.042	4.791.109	5.066.823
Nacionales	1.443.964	1.492.982	1.500.122	1.609.486	1.833.695	2.057.110	2.206.436	2.299.528	2.304.865	2.106.954	2.160.510	2.272.549	1.988.955	1.797.339	1.862.455
Internacionales	3.108.681	3.061.642	2.922.423	2.909.151	2.794.562	2.725.255	2.770.609	2.726.591	2.706.462	2.385.072	2.499.154	2.923.538	2.862.087	2.993.770	3.204.368
Alemania	907.501	896.063	802.020	811.801	763.594	759.107	785.721	754.063	752.724	703.109	696.222	808.931	781.348	798.106	922.890
Reino Unido	826.586	827.512	812.408	830.328	764.888	677.071	660.906	668.556	607.310	458.223	511.865	538.869	520.818	535.905	585.630
Países nórdicos	643.534	648.565	639.010	606.677	624.714	657.458	655.709	675.987	709.338	686.339	720.925	853.601	874.775	988.254	972.182
Año base 2000=100	2000	2001	2002	2003	2004	2005	2006	2007	2008	2009	2010	2011	2012	2013	2014
Total	100,00	100,04	97,14	99,25	101,66	105,05	109,32	110,40	110,08	98,67	102,35	114,13	106,55	105,24	111,29
Nacionales	100,00	103,39	103,89	111,46	126,99	142,46	152,80	159,25	159,62	145,91	149,62	157,38	137,74	124,47	128,98
Internacionales	100,00	98,49	94,01	93,58	89,90	87,67	89,12	87,71	87,06	76,72	80,39	94,04	92,07	96,30	103,08
Alemania	100,00	98,74	88,38	89,45	84,14	83,65	86,58	83,09	82,94	77,48	76,72	89,14	86,10	87,95	101,70
Reino Unido	100,00	100,11	98,28	100,45	92,54	81,91	79,96	80,88	73,47	55,44	61,93	65,19	63,01	64,83	70,85
Países nórdicos	100,00	100,78	99,30	94,27	97,08	102,16	101,89	105,04	110,23	106,65	112,03	132,64	135,93	153,57	151,07
Anexo 3. Aeropuerto Málaga-Costa del Sol.															
Pasajeros	2000	2001	2002	2003	2004	2005	2006	2007	2008	2009	2010	2011	2012	2013	2014
Total	4.708.454	4.954.727	5.192.840	5.755.449	5.977.008	6.285.964	6.510.574	6.765.925	6.352.446	5.796.271	5.996.349	6.359.842	6.244.599	6.418.063	6.829.766
Nacionales	1.091.275	1.148.906	1.099.479	1.309.781	1.437.485	1.610.534	1.693.345	1.762.138	1.410.186	1.159.915	1.271.665	1.319.182	1.196.738	960.480	975.586
Internacionales	3.617.179	3.805.821	4.093.361	4.445.668	4.539.523	4.675.430	4.817.229	5.003.787	4.942.260	4.636.356	4.724.684	5.040.660	5.047.861	5.457.583	5.854.180
Alemania	530.302	536.091	538.495	508.221	523.679	594.148	564.499	597.057	578.920	531.365	546.672	524.792	476.809	643.057	671.721
Reino Unido	1.678.177	1.849.945	2.094.874	2.405.425	2.503.525	2.580.657	2.522.057	2.530.539	2.530.717	2.362.715	2.127.554	2.226.463	2.156.207	2.219.822	2.306.444
Año base 2000=100	2000	2001	2002	2003	2004	2005	2006	2007	2008	2009	2010	2011	2012	2013	2014
Total	100,00	105,23	110,29	122,24	126,94	133,50	138,27	143,70	134,92	123,10	127,35	135,07	132,63	136,31	145,05
Nacionales	100,00	105,28	100,75	120,02	131,73	147,58	155,17	161,48	129,22	106,29	116,53	120,88	109,66	88,01	89,40
Internacionales	100,00	105,22	113,16	122,90	125,50	129,26	133,18	138,33	136,63	128,18	130,62	139,35	139,55	150,88	161,84
Alemania	100,00	101,09	101,54	95,84	98,75	112,04	106,45	112,59	109,17	100,20	103,09	98,96	89,91	121,26	126,67
Reino Unido	100,00	110,24	124,83	143,34	149,18	153,78	150,29	150,79	150,80	140,79	126,78	132,67	128,49	132,28	137,44

Anexo 4. Aeropuerto Alicame-Elche															
Pasajeros	2000	2001	2002	2003	2004	2005	2006	2007	2008	2009	2010	2011	2012	2013	2014
Total	3.027.061	3.270.255	3.513.075	4.110.937	4.282.877	4.397.241	4.431.904	4.546.720	4.777.761	4.547.156	4.679.359	4.945.056	4.424.485	4.814.621	5.028.171
Nacionales	719.637	731.091	695.225	768.560	818.961	871.629	968.025	982.026	944.640	947.260	1.028.044	1.002.642	706.119	540.478	576.416
Internacionales	2.307.424	2.539.164	2.817.850	3.342.377	3.463.916	3.525.612	3.463.879	3.564.694	3.833.121	3.599.896	3.651.315	3.942.414	3.718.366	4.274.143	4.451.755
Alemania	357.730	369.607	396.059	410.743	341.822	415.733	348.025	355.261	395.418	369.070	382.730	319.333	289.516	352.535	389.239
Reino Unido	1.348.497	1.536.700	1.744.638	2.218.103	2.333.202	2.294.475	2.282.974	2.284.308	2.324.255	2.123.192	1.943.455	2.156.771	1.986.530	2.187.015	2.170.876
Benelux	296.230	299.142	280.081	301.786	292.012	277.306	263.251	290.299	338.188	326.302	351.932	399.939	421.689	495.910	545.138
Año base 2000=100															
Total	100,00	108,03	116,06	135,81	141,49	145,26	146,41	150,20	157,83	150,22	154,58	163,36	146,16	159,05	166,11
Nacionales	100,00	101,59	96,61	106,80	113,80	121,12	134,52	136,46	131,27	131,63	142,86	139,33	98,12	75,10	80,10
Internacionales	100,00	110,04	122,12	144,85	150,12	152,79	150,12	154,49	166,12	156,01	158,24	170,86	161,15	185,23	192,93
Alemania	100,00	103,32	110,71	114,82	95,55	116,21	97,29	99,31	110,54	103,17	106,99	89,27	80,93	98,55	108,81
Reino Unido	100,00	113,96	129,38	164,49	173,02	170,15	169,30	169,40	172,36	157,45	144,12	159,94	147,31	162,18	160,98
Benelux	100,00	100,98	94,55	101,88	98,58	93,61	88,87	98,00	114,16	110,15	118,80	135,01	142,35	167,41	184,03

Anexo 5. Aeropuerto Ibiza.															
Pasajeros	2000	2001	2002	2003	2004	2005	2006	2007	2008	2009	2010	2011	2012	2013	2014
Total	2.211.571	2.188.045	2.021.500	2.052.117	2.057.265	2.061.758	2.202.134	2.360.220	2.307.155	2.271.372	2.507.220	2.806.010	2.760.095	2.848.526	3.089.249
Nacionales	598.698	646.378	602.220	688.298	782.468	871.900	961.171	1.029.828	1.036.208	1.003.856	1.068.661	1.172.800	1.148.459	1.092.759	1.165.443
Internacionales	1.612.873	1.541.667	1.419.280	1.363.819	1.274.797	1.189.858	1.240.963	1.330.392	1.270.947	1.267.516	1.438.559	1.633.210	1.611.636	1.755.767	1.923.806
Alemania	479.787	435.561	374.615	344.960	280.255	293.242	284.119	294.502	262.978	279.752	298.433	311.811	270.210	293.555	330.397
Italia	148.265	162.760	187.212	203.870	221.003	209.438	246.366	247.363	223.405	243.215	302.320	338.936	308.132	320.731	348.390
Reino Unido	706.621	703.665	657.764	638.514	630.658	567.844	585.432	646.200	615.147	585.872	630.899	682.160	713.767	783.103	797.883
Año base 2000=100															
Total	100,00	98,94	91,41	92,79	93,02	93,23	99,57	106,72	104,32	102,70	113,37	126,88	124,80	128,80	139,69
Nacionales	100,00	107,96	100,59	114,97	130,69	145,63	160,54	172,01	173,08	167,67	178,50	195,89	191,83	182,52	194,66
Internacionales	100,00	95,59	88,00	84,56	79,04	73,77	76,94	82,49	78,80	78,59	89,19	101,26	99,92	108,86	119,28
Alemania	100,00	90,78	78,08	71,90	58,41	61,12	59,22	61,38	54,81	58,31	62,20	64,99	56,32	61,18	68,86
Italia	100,00	109,78	126,27	137,50	149,06	141,26	166,17	166,84	150,68	164,04	203,91	228,60	207,83	216,32	234,98
Reino Unido	100,00	99,58	93,09	90,36	89,25	80,36	82,85	91,45	87,05	82,91	89,28	96,54	101,01	110,82	112,92

Anexo 6. Aeropuerto Palma de Mallorca.															
Pasajeros	2000	2001	2002	2003	2004	2005	2006	2007	2008	2009	2010	2011	2012	2013	2014
Total	9.663.765	9.551.085	8.871.451	9.542.613	10.160.642	10.574.773	11.174.767	11.582.049	11.380.451	10.591.473	10.544.596	11.336.777	11.325.371	11.363.675	11.518.531
Nacionales	2.419.460	2.419.543	2.346.348	2.647.746	2.854.049	2.996.653	3.189.257	3.299.222	3.162.060	3.162.477	3.099.675	3.119.862	2.803.625	2.446.556	2.534.442
Internacionales	7.244.305	7.131.542	6.525.103	6.894.867	7.306.593	7.578.120	7.985.510	8.282.827	8.218.391	7.428.996	7.444.921	8.216.915	8.521.746	8.917.119	8.984.089
Alemania	3.499.668	3.266.209	2.772.835	2.970.047	3.419.014	3.678.979	3.782.180	3.846.537	3.854.568	3.609.960	3.720.432	3.839.709	3.953.650	4.120.695	4.124.923
Reino Unido	2.133.115	2.284.947	2.310.103	2.475.540	2.416.481	2.264.399	2.294.762	2.416.356	2.359.749	1.990.957	1.809.457	2.102.654	2.096.337	2.249.619	2.266.625
Año base 2000=100															
Total	100,00	98,83	91,80	98,75	105,14	109,43	115,64	119,85	117,76	109,60	109,11	117,31	117,19	117,59	119,19
Nacionales	100,00	100,00	96,98	109,44	117,96	123,86	131,82	136,36	130,69	130,71	128,11	128,95	115,88	101,12	104,75
Internacionales	100,00	98,44	90,07	95,18	100,86	104,61	110,23	114,34	113,45	102,55	102,77	113,43	117,63	123,09	124,02
Alemania	100,00	93,33	79,23	84,87	97,70	105,12	108,07	109,91	110,14	103,15	106,31	109,72	112,97	117,75	117,87
Reino Unido	100,00	107,12	108,30	116,05	113,28	106,15	107,58	113,28	110,62	93,34	84,83	98,57	98,28	105,46	106,26