



Aplicación de las TIC al colectivo de personas mayores del Centro de Día Isidro Rodríguez Castro

Grado de Pedagogía

Asignatura: Trabajo de Fin de Grado

Modalidad: Proyecto de innovación

Curso académico: 2018-2019

Convocatoria: Julio

Alumno: Javier Tienda Guerra

Correo: alu0100929041@ull.edu.es

Tutora: Olga Cepeda Romero

Correo: olceper@ull.edu.es

RESUMEN

El motivo de este documento es exponer una intervención, basada en el acercamiento de las Tecnologías de la Información y Comunicación (TIC) al colectivo de personas mayores, en el Centro de Día para Mayores Isidro Rodríguez Castro. El colectivo de personas mayores es un sector muy abundante, heterogéneo y con el tiempo lo será aún más, por ello, es necesario el planteamiento de nuevos programas, planes y/o proyectos para su atención, pues, es un grupo poblacional que sigue teniendo mucho que aportar a la sociedad, de ahí, que se fomente la autonomía y bienestar personal de éstos/as. Este proyecto aborda una temática novedosa, aunque por poco tiempo, a día de hoy existe una masa de personas mayores con rechazo hacia las TIC, sin embargo, en un futuro no muy lejano, la ciudadanía casi en su totalidad será una ciudadanía digitalizada. La piedra angular de esta intervención es realizar un contexto donde el mayor pueda identificar plataformas digitales, conocer estrategias y tener herramientas que le faciliten el uso de las nuevas tecnologías, para que pueda incorporarlas a su día a día y tener un envejecimiento activo.

PALABRAS CLAVE

Pedagogía, Personas Mayores, Envejecimiento Activo, Autonomía y Recursos TIC

ABSTRACT

The reason for this document is to present an intervention, based on the approach of Information and Communication Technologies (ICT) for the group of elderly people, at the Centro de Día para Mayores Isidro Rodríguez Castro. The group of elderly people is a very abundant and heterogeneous sector and, with time, it will be even more, so it is necessary to plan new programs, plans and/or projects because it is a population group that still has much to contribute to the society, hence, that the autonomy and personal well-being of the latter be encouraged. This project addresses a novel subject, although for a short time, today there are a large number of older people who reject ICT, however, in the not too distant future, citizenship will be almost completely a digitalized citizenship. The cornerstone of this intervention is to create a context in which older people can identify digital platforms, know strategies and have tools that facilitate the use of new technologies so they can incorporate them into their daily lives and have an active aging.

KEYWORDS

Pedagogy, Older People, Active Aging, Autonomy and ICT Resources

ÍNDICE

JUSTIFICACIÓN.....	1
MARCO TEÓRICO	3
ENVEJECIMIENTO Y PERSONAS MAYORES	3
ENVEJECIMIENTO ACTIVO	6
SOCIEDAD DE LA INFORMACIÓN	7
ALFABETIZACIÓN DIGITAL	10
ESTIMULACIÓN COGNITIVA	13
CONTEXTUALIZACIÓN.....	15
ANÁLISIS DE NECESIDADES	20
POSIBLES LÍNEAS DE INTERVENCIÓN	24
PRIORIZACIÓN DE LAS LÍNEAS DE INTERVENCIÓN.....	24
OBJETIVOS.....	28
ESTRATEGIA METODOLÓGICA Y ACCIONES FORMATIVAS	28
DISEÑO DE ACTIVIDADES Y TAREAS A REALIZAR.....	30
AGENTES QUE INTERVIENEN	43
RECURSOS	44
TEMPORALIZACIÓN.....	45
PROPUESTA DE EVALUACIÓN DEL PROYECTO	47
PRESUPUESTO.....	51
BIBLIOGRAFÍA	52
ANEXOS	56
ANEXO I: MODELO DE ENCUESTA AL SOCIO/A.....	56
ANEXO II: RESULTADOS ENCUESTA AL SOCIO/A	58
ANEXO III: MODELO DE ENTREVISTA SEMIESTRUCTURADA CON INFORMANTES CLAVES....	60
ANEXO IV: ANÁLISIS DAFO SOBRE LAS TIC Y LAS PERSONAS MAYORES	62
ANEXO V: MODELO DE ENTREVISTA SEMIESTRUCTURADA CON AMAVITE.....	63
ANEXO VI: ANÁLISIS DAFO DE LA INSTITUCIÓN.....	65
ANEXO VII. PLANTILLA POWER POINT COGNIFIT	69
ANEXO VIII. EJEMPLOS DE LAS HERRAMIENTAS DISEÑADAS PARA LA EVALUACIÓN	
CONTINUA	73

JUSTIFICACIÓN

El envejecimiento demográfico es un hecho a nivel mundial que se acentúa mucho más en los países desarrollados. En estos momentos, en el mundo viven 600 millones de personas con más de 60 años. En solo diez años, esta cifra se doblará y en 2050 seremos más de 2.000 millones de personas mayores. (Seco, M., 2016)

Como no iba a ser menos, en España, el fenómeno del envejecimiento también está actuando. La población española envejece, lo que implica que no sólo hay cada vez más personas mayores, sino que éstas son cada vez más mayores. Este doble efecto del envejecimiento, cuya tendencia aumentará en los próximos años, está generando una paulatina concienciación social, tanto de las instituciones como de los propios ciudadanos: las primeras porque tienen la responsabilidad del cuidado de las personas mayores y, los segundos porque son conscientes de que, en un futuro, más o menos lejano, formarán parte de este colectivo. (García, N. & Bermejo, A., 2004)

Teniendo en cuenta que el ser humana se encuentra en la Era Digital, conformándose en una sociedad de la información donde suceden innumerables cambios a ritmos vertiginosos y se incrementa la interdependencia y la complejidad de la sociedad a un nivel sin precedente. Todo ello, provoca una alteración radical en las formas que tiene la población humana para comunicarse, actuar, pensar y expresarse. (Pérez, A., 2012)

En estos tiempos, la tecnología es cada ve más asequible y fácil de usar, dejando claro que las futuras generaciones y las actuales van a ser cien por cien digitales como demuestra un estudio de Fundación Telefónica sobre el uso de Smartphone:

[...] por primera vez, el 50% de las personas mayores, entre 55 y 64 años, son usuarios intensivos que acceden diariamente a Internet siendo la franja de edad que más creció el pasado año (8,6 puntos porcentuales). La penetración de las nuevas tecnologías entre los mayores aumenta incluso en mayor medida que lo hace en el resto de la población.

(Seco, M., 2016, p. 38)

Las tecnologías en relación con el colectivo de personas mayores, puede ayudar a mejorar su situación, mediante el fomento de un envejecimiento activo, al igual que mejorando e innovando en los sistemas sociosanitarios y asistenciales. A través de las tecnologías, éstas/os pueden comunicarse con sus familiares a través de redes sociales y herramientas

de comunicación, acceder a información de interés, a nuevas formas de entretenimiento, ejercitar la memoria y la agilidad mental con juegos de entrenamiento, disponer de servicios de teleasistencia, etc. (Seco, M., 2016)

Las/os mayores aprenden a través de programas y medios que han de tener en cuenta las características personales y las circunstancias que rodean este sector y, por supuesto, replantearse el concepto educativo que ha dejado de lado dicha posibilidad. Cada vez será menos chocante el encontrar personas que, cuando parece que ya ha llegado a la meta de su vida, comienzan a mostrar interés por diferentes cuestiones o interrogantes. (Barroso, J. et al., 2002)

Una de las posibilidades más significativas que las nuevas tecnologías juegan para las personas mayores, es la ayuda que les pueden prestar para superar uno de los mayores miedos que tienen estas personas: la soledad, tanto individual como en lo que respecta al aislamiento de sus familiares. De esta forma se aumenta la interacción en el ciberespacio, facilitándose con ello su autonomía personal y social. (Barroso, J. et al., 2002)

De acuerdo con Pavón, entre las características del aprendizaje adulto, relacionadas con las nuevas tecnologías, nos encontramos con las siguientes:

- *Los mayores se motivan para estudiar cuando descubren necesidades que se pueden llegar a satisfacer mediante el aprendizaje. Es decir, se interesarán por aquellas cuestiones que le importen o motiven*
- *Este aprendizaje debe ser dirigido hacia situaciones reales, teniendo en cuenta esto, nos encontramos ante una materia, que le puede llegar a resolver problemas, como su forma de leer, ayudarle a entretenerse, comunicarse, informarse y ver la vida*
- *Se debe tener en cuenta que cada individuo tiene un estilo de aprendizaje diferente, unos hábitos de trabajo distintos y una disponibilidad diferente. Es decir, tener en cuenta las diferencias individuales*
- *En cuanto a la metodología más importante a emplear con los mayores, es la del análisis de su propia experiencia, optando cada uno de ellos a cualquiera de las rutas alternativas que les vamos a proponer.*

(Barroso, J. et al., 2002, p. 16)

Se reconoce Internet como el gran soporte donde pueden alojarse una enorme variedad de recursos de información interesante para las personas mayores. Además, permite a la persona mayor estar en comunicación con el exterior y en contacto con agentes relevantes

para su vida cotidiana. Como dice García, N. & Bermejo, A., en relación con el envejecimiento activo, Internet contiene información y una prestación de servicios sobre: “Foros de participación que actúan como punto de encuentro o instrumento de comunicación [...]; congreso virtual de mayores [...]; voluntariado de mayores [...]; plataforma de teleformación [...]; plataforma de ocio y cultura [...]”

(García, N. & Bermejo, A., 2004, p. 54)

Desde esta perspectiva, las nuevas tecnologías, y sobre todo Internet, pueden propiciar la creación de un entorno de comunicación, que facilite el desarrollo de las relaciones interpersonales y el contacto con su entorno, independientemente de la capacidad de movilidad del individuo o de la situación espacio-temporal donde se encuentre. Esta perspectiva sin lugar a dudas va a repercutir en abrir una nueva forma de comunicación para este colectivo de personas. (Barroso, J. et al., 2002).

Para finalizar, es necesario vislumbrar las razones de porqué se ha de trabajar en la dirección que se recoge en este documento. Tal y como plantea Pérez, A. (2012), la distinta posición de los individuos respecto a la información define sus posibilidades productivas, sociales y culturales, incluso hasta el grado de determinar la exclusión social de quienes no sean capaces de entenderla y procesarla. La capacidad para usar las tecnologías de la información es cada día más determinante puesto que muchos de los servicios, trabajos e intercambios son y serán cada vez más accesibles solamente a través de la red. Por ello, aparece con mayor claridad y urgencia la necesidad de formación de los nuevos ciudadanos para vivir en un entorno digital de posibilidades y riesgos desconocidos.

MARCO TEÓRICO

Envejecimiento y personas mayores

Tal como se recoge en múltiples artículos y documentos; García, N. & Bermejo, A. (2004); Seco, M. (2016), Vicente, J. (2011) etc., la población española envejece como nunca antes lo había hecho. Cada vez hay más personas mayores y a su vez, estas personas mayores son de mayor edad y, la tendencia no ha llegado a su punto álgido. Todo ello, trae consigo un doble efecto del envejecimiento, se está generando una paulatina concienciación social, tanto de las instituciones como de la ciudadanía. (García, N. & Bermejo, A., 2004)

En el caso del autor Seco, M., también se refiere al envejecimiento demográfico como un hecho a nivel mundial que está acentuándose mucho más en los países desarrollados. Para corroborarlo, da los siguientes datos:

“[...] En estos momentos, en el mundo viven 600 millones de personas con más de 60 años. En solo diez años, esta cifra se duplicará y en 2050 seremos más de 2.000 millones de personas mayores”.

(Seco, M., 2016, p. 4)

El envejecimiento en los seres humanos es un proceso que se inicia desde la concepción y se desarrolla a lo largo de toda la vida, determinado por factores genéticos y ambientales. Es conocido que los efectos de los supuestos agentes difieren en género y etnia, lo cual confirma la posible influencia de los factores genéticos. (Reyes, I. & Castillo, J., 2011)

Desde el punto de vista cronológico, se considera que una persona ha alcanzado la vejez cuando cumple los 65 años. Esta concepción se basa en normas legales o administrativas tales como la jubilación, acceso a pensiones, etc. No obstante, cada vez corresponde menos con la realidad. Así hay países de nuestro entorno donde se tiende a retrasar la edad de jubilación a los 70 años por razones económicas. Por otro lado, la mejora en las condiciones de vida hace que las personas que alcanzan los 65 años lo hagan en unas condiciones físicas, psíquicas y de independencia, que no se corresponden con el término clásico de vejez. (Abade, M. & Rayón, E., 2012)

Tal como dice Reyes y Castillo (2011), las características psicológicas de la persona mayor van a ser congruentes con su historia personal previa y las modificaciones que ahora se enumeran van a depender del propio envejecimiento, pero también, en gran medida, de mecanismos adaptativos que el mayor establece ante cambios en su situación física, funcional o socio-familiar. A nivel intelectual global, o cognitivo, suele haber una disminución de la actividad psicomotriz, disminuye la velocidad de procesamiento de información, existe dificultad para solucionar problemas abstractos o complejos y suele disminuir la memoria reciente. En cuanto a la personalidad, suele aumentar el interés por lo propio, desdeñando lo extraño, se toma el pasado como referencia principal, no entendiéndose bien las actitudes de las nuevas generaciones. Se tiende a conservar y almacenar cosas, en un intento de asegurar el futuro.

La intervención al grupo poblacional de adultos mayores desde el campo de la salud se debe realizar no solamente a nivel farmacológico o médico, sino a nivel multidisciplinario, ya que la atención exclusiva de una sola área sería escasa y no efectiva. Todas aquellas acciones dirigidas a preservar la salud en el adulto mayor deben estar dirigidas al mantenimiento de la autonomía personal, aspecto que proporcionaría una mayor satisfacción en personas de edad avanzada. (Berjano, E., 2005)

Las personas mayores necesitan mejorar su salud, para esto, se requiere atención integral, cuidados y solidaridad entre las personas para vivir mucho tiempo con calidad, mediante la adaptación de estilos de vida saludables y estricto control de enfermedades que pueden afectarla. Por otro lado, también se necesita mejorar sus situaciones económicas y el sistema de asistencia social; fomentar el desarrollo personal y la integración social de los/as mayores mediante el uso adecuado y creativo del tiempo libre y la recreación. (Reyes, I. & Castillo, J., 2011)

Para terminar con este bloque de información, se comenta la relación de las personas mayores con las nuevas tecnologías, dado que muchas/os autoras/es se refieren a ellas como herramientas muy útiles para mejorar el día a día de las/os mayores.

Para Barroso, J. et al (2002), este colectivo puede aprender por medio de programas y medios que han de valorar las características personales y las circunstancias que rodean este sector poblacional y, por supuesto replantearse el concepto educativo que les ha alejado de dicha posibilidad. El autor afirma que, con el paso del tiempo, resultará menos chocante encontrar personas que, cuando parece que ya han llegado a la meta de sus vidas, comienzan a mostrar interés por diferentes cuestiones e interrogantes. Es con esta última afirmación con la que se pretende abrir el mundo de las nuevas tecnologías a las personas mayores.

Autores como Kang et al., (2010) destacan que el uso de las TIC puede ser muy eficaz en la adaptación de viviendas, fomentando que los mayores puedan vivir de forma independiente en sus hogares durante más tiempo. Por ello se entiende que las TIC, constituyen un medio adecuado para favorecer la formación, la comunicación, la participación, el intercambio y la construcción del conocimiento desde una perspectiva colaborativa para lograr un enriquecimiento mutuo, y, por ende, una correcta inserción social y familiar de este colectivo de mayores. (Moreno, N. Rodríguez, M. & Leiva, J., 2016)

Hoy en día, las personas mayores que mantienen contacto con las nuevas tecnologías, las emplean para ejercitar sus capacidades cerebrales con el uso de juegos, ejercicios de memoria y concentración, lenguaje y rendimiento cognitivos. (Seco, M., 2016)

Envejecimiento activo

El envejecimiento activo y saludable definido por la OMS es un proceso de optimización de las oportunidades para la salud, la participación y la seguridad, e incrementar la calidad de vida de las personas mayores. (Reyes, I. & Castillo, J., 2011)

El envejecimiento activo se aplica tanto a los individuos como a los grupos de población. Permite a las personas realizar su potencial de bienestar físico, social y mental a lo largo de todo su ciclo vital y participar en la sociedad de acuerdo con sus necesidades, deseos y capacidades, mientras que les proporciona protección, seguridad y cuidados adecuados cuando necesitan asistencia. (Abade, M. & Rayón, E., 2012)

El término «activo» hace referencia a una participación continua en las cuestiones sociales, económicas, culturales, espirituales y cívicas, no solo a la capacidad para estar físicamente activo o participar en la mano de obra. Las personas ancianas que se retiran del trabajo y las que están enfermas o viven en situación de discapacidad pueden seguir contribuyendo activamente con sus familias, semejantes, comunidades y naciones. El envejecimiento activo trata de ampliar la esperanza de vida saludable y la calidad de vida para todas las personas a medida que envejecen, incluyendo aquellas personas frágiles, discapacitadas o que necesitan asistencia. (Abade, M. & Rayón, E., 2012)

El envejecimiento activo aborda varias ideas, por un lado, acepta el hecho del envejecimiento de la población como algo natural que existe y por otra parte la necesidad y reconocimiento de adoptar medidas que favorezcan un envejecimiento saludable entre las personas de la tercera edad, es decir, la inclusión y reconocimiento de sus necesidades de salud y se muestra realmente como una necesidad real que afectará tarde o temprano a todas las personas sin distinción para razones de raza, sexo, clase social, o procedencia. (Vicente, J., 2011).

Al igual que ocurre en el apartado sobre envejecimiento y personas mayores, al estar frente a un proyecto de innovación donde se relacionan a éstas/os con las nuevas tecnologías o las TIC, es de gran interés reconocer la importancia que tienen para el envejecimiento activo de las personas.

Las nuevas tecnologías pueden ayudar a mejorar la situación de los mayores, utilizándolas para fomentar un envejecimiento activo, así como mejorando e innovando en sistemas sociosanitarios y asistenciales. Por medio de las tecnologías, las familias pueden comunicarse entre sí a través de redes sociales y herramientas de comunicación; se puede acceder a información de interés, a nuevas formas de entretenimiento, ejercitar la memoria y la agilidad mental con juegos de entrenamiento, disponer de servicios de teleasistencia, etc. (Seco, M., 2016)

En este contexto, al tiempo que las nuevas tecnologías suponen una oportunidad para mejorar la calidad de vida de los mayores de nuestra región. El impulso y la promoción de las Tecnologías de la Información y Comunicación se convierten en una necesidad para construir una sociedad más activa y con mayores oportunidades. (Seco, M., 2016)

Moreno, N., Rodríguez, M. & Leiva, J. (2016) afirman que el uso de las TIC siempre ha de estar vinculado y dirigido en función de las necesidades de la persona mayor para así, potenciar su autonomía.

Sociedad de la información

Para González, G. et al. (1996), la Sociedad o la Era Informacional se define como un conjunto de procesos y productos derivados de las nuevas herramientas, soportes de la información y canales de comunicación relacionados con el almacenamiento, procesamiento y transmisión digitalizados de la información.

En esta era, el acceso al conocimiento es relativamente fácil, inmediato, ubicuo y económico. Los cambios se producen a un ritmo vertiginoso, se ha incrementado la interdependencia y la complejidad provocando una fuerte alteración en las formas de comunicar, actuar, pensar y expresar. (Pérez, A. 2012)

Como bien plantea Bermejo (2012), nunca antes el conocimiento se había convertido tan pronto en tecnología y tampoco nunca la tecnología había servido para elaborar no sólo cosas, sino más conocimiento. Esta aceleración y rapidez en la producción de conocimiento y de tecnologías afecta e influye en la vida cotidiana de todas las personas, a sus hábitos, pautas culturales y a sus relaciones interpersonales.

La distinta posición de los individuos respecto a la información define sus posibilidades productivas, sociales y culturales, incluso hasta el grado de determinar la exclusión social de quienes no sean capaces de entenderla y procesarla. La capacidad para usar las

tecnologías de la información es cada día más determinante puesto que muchos de los servicios, trabajos e intercambios son y serán cada vez más accesibles solamente a través de la red. Por ello, aparece con mayor claridad y urgencia la necesidad de formación de los nuevos ciudadanos para vivir en un entorno digital de posibilidades y riesgos desconocidos. (Pérez, A. 2012)

La sociedad de la información, tecnológica o en red viene configurada por una serie de características, se destacan las más relevantes para el proyecto;

- *Incremento del consumo y producción masiva de los bienes de consumo*
- *Sustitución de los sistemas de producción mecánicas, por otros de carácter electrónicos y automáticos*
- *Girar en torno a los medios de comunicación, como híbrido resultante de la informática y la telemática. Y como consecuencia de la misma la potenciación de la creación de una infraestructura tecnológica*
- *Globalización de los medios de comunicación de masas tradicionales, e interconexión de las tecnologías tanto tradicionales como novedosas, de manera que permitan romper las barreras espacio-temporales y el alcance de grandes distancias*
- *Tendencia a la americanización de la sociedad*
- *El establecimiento de principios de calidad y la búsqueda de una rentabilidad inmediata tanto en los productos como en los resultados, alcanzando las propuestas a todos los niveles: cultural, económico, político y social*
- *Y apoyatura en una concepción ideológica neoliberal de la sociedad y de las relaciones que deben de establecerse entre los que en ella se desenvuelven*

(Barroso, J. et al, 2002, pp. 2-3)

No se puede negar que esta nueva sociedad cambiante y globalizada también conlleva peligros para aquellas personas y colectivos con mayores dificultades para adaptarse a ella. El riesgo de los nuevos analfabetos; informáticos, tecnológicos, técnico, científico, cultural, etc.; constituye un obstáculo para que todos los miembros de una sociedad se beneficien de las ventajas que aporta el avance y el progreso de ésta. (Moreno, N., Rodríguez, M. & Leiva, J., 2016)

Hoy en día, los dispositivos tecnológicos tienen gran proliferación y auge, en su mayoría diseñadas acordes con la filosofía de la web 2.0, que concibe a los usuarios no como meros consumidores pasivos, sino como productores y creadores activos de información

y herramientas aprovechando la inteligencia colectiva. Por lo tanto, esos recursos informativos por su disponibilidad, flexibilidad y accesibilidad, constituyen unos materiales muy valiosos para la formación y alfabetización digital de personas mayores haciéndolas partícipes activas en su propio desarrollo integral y en la comunidad social. Y a su vez, dicha alfabetización digital, les permite eliminar la barrera intergeneracional y la llamada brecha digital. (Moreno, N., Rodríguez, M. & Leiva, J., 2016)

Se reconoce Internet como el gran soporte donde pueden alojarse una enorme variedad de recursos de información interesante para las personas mayores. Además, permite a la persona mayor estar en comunicación con el exterior y en contacto con agentes relevantes para su vida cotidiana. Como recoge García, N. & Bermejo, A., en relación con el envejecimiento activo, Internet contiene información y una prestación de servicios sobre:

“Foros de participación que actúan como punto de encuentro o instrumento de comunicación [...]; congreso virtual de mayores [...]; voluntariado de mayores [...]; plataforma de teleformación [...]; plataforma de ocio y cultura [...]”

(García, N. & Bermejo, A., 2004, p. 54)

Por último, según Dede (2007), este modo de vivir y de convivir con la aldea global mediante la participación activa en diferentes redes sociales digitales, promovidas gracias a internet, está provocando el desarrollo de nuevas actitudes y expectativas, son las siguientes;

- *Libertad para elegir lo que consideran adecuado para ellos y para expresar sus propias opiniones*
- *Personalización y adaptación de lo que les rodea para atender sus propias necesidades*
- *Escrutinio y análisis detallado de las situaciones*
- *Integridad y apertura en sus interacciones con otros individuos, grupos e instituciones*
- *Integridad de juego y trabajo*
- *Multitarea y velocidad de comunicación*
- *Colaboración y creación de productos y servicios*

(Dede 2007, pp.67-68)

Alfabetización digital

Antes de entrar en materia, es necesario esbozar el significado que se le otorga al concepto de alfabetización, para ello, se va a utilizar la definición de De Pablos, J & Ballesta, J. (2018);

[...]el concepto de alfabetización, entendido como un aprendizaje instrumental indispensable para cualquier individuo porque es una condición necesaria [...] para poder obtener nuevos aprendizajes de mayor complejidad intelectual y cultural. Así mismo, la alfabetización es una condición necesaria para la promoción e integración social, laboral, política y cultural de cada individuo.

(De Pablos, J & Ballesta, J., 2018, pp. 118-119)

Una vez conocido el significado de alfabetización, se esboza la nueva concepción que tiene la alfabetización en el siglo XXI, es decir, en la cultura multimodal. En Buckingham (2004) se habla de alfabetización mediática, una alfabetización que consiste en saber codificar, evaluar y comunicarse en los diferentes medios que existen, así como la capacidad de distinguir entre la ficción la información y lo artístico.

Pérez & Varis (2010) distinguen tres niveles piramidales de competencias de la alfabetización mediática;

[...] el primero, la base, referidas a las referidas a las competencias de acceso y uso de los medios; la segunda, las competencias relacionadas con la comprensión y la crítica; las terceras, las competencias de producción comunicativa y creativa. Todas estas competencias repercuten en la adquisición de normas de conducta, en la relación cognitiva con los medios de comunicación y en el desarrollo del lenguaje, así como interiorizar criterios y valores para el uso ético y democrático de la información y el conocimiento

(Pérez & Varis, 2010, p. 121)

La alfabetización digital es una necesidad para cualquier individuo del siglo XXI, pero no es la única alfabetización que urge a la ciudadana/o de la actual sociedad. Area, Gros y Marzal se ocupan de reseñar las nuevas alfabetizaciones, eso sí, asumiendo la clásica alfabetización en la lectoescritura. En Area, M. (2014) se habla de las siguientes;

- *Alfabetización audiovisual: capacidad para analizar y producir textos audiovisuales así como para prepararlo para el consumo crítico de los productos de los medios de masas. Se considera la imagen y sus distintas formas expresivas como un 'lenguaje' con sus propios elementos y sintaxis.*
- *Alfabetización tecnológica o digital: desarrollar habilidades para el uso de la informática en sus distintas variantes tecnológicas. Se centra en enseñar a manejar el hardware y el software.*
- *Alfabetización informacional: desarrollar competencias y habilidades para saber buscar información en función de un propósito dado, localizarla, seleccionarla, analizarla y reconstruirla.*
- *Multialfabetización: preparar y cualificar al destinatario para los múltiples medios y lenguajes de la cultura del tiempo actual con un planteamiento integrado de los distintos alfabetismos.*

(Area, M., 2014, p. 5)

En definitiva, hoy en día, se demanda un sujeto multialfabetizado, es decir, una persona que:

- *Dispone de las habilidades para buscar y localizar la información a través de diversas y variadas tecnologías (sean impresas, audiovisuales o digitales).*
- *Posee las capacidades cognitivas para transformar la información en conocimiento (es capaz de analizar críticamente la información, contrastarla, reconstruirla y aplicarla de forma inteligente en diferentes situaciones prácticas o problemáticas).*
- *Es capaz de utilizar los múltiples recursos y formas expresivas o lenguajes para expresarse y difundir la información en distintos contextos comunicativos.*
- *Tiene interiorizados criterios y valores para la comunicación, el uso ético y democrático de la información y el conocimiento.*

(Area, M., 2014, p. 5)

En un ejercicio de simplificar y aunar más en la alfabetización digital, Area, M., Gros, B. & Marzal, M. A. (2008), construyen una tabla con las dimensiones que ésta tiene;

Tabla 1. Dimensiones de la Alfabetización Digital. (Area, M., 2014, p. 7)

<i>Dimensiones de la Alfabetización Digital</i>		
Dimensión instrumental	<i>Saber acceder y buscar información en distintos tipos de medios, tecnologías, bases de datos o bibliotecas online</i>	<i>Adquirir las habilidades instrumentales para emplear cualquier tipo de medio (impreso, audiovisuales, digitales)</i>
Dimensión cognitiva	<i>Saber transformar la información en conocimiento (habilidades de selección, análisis, comparación, aplicación)</i>	<i>Saber plantear problemas e interpretar con significado la información</i>
Dimensión comunicativa	<i>Saber expresarse y comunicarse a través de múltiples lenguajes y medios tecnológicos</i>	<i>Tener las habilidades y conocimientos para crear documentos textuales, hipertextuales, audiovisuales y multimedia, así como saber interactuar con otros en redes sociales</i>
Dimensión axiológica	<i>Saber usar ética y democráticamente la información</i>	<i>Adquirir actitudes y valores críticos y éticos sobre la información y la comunicación</i>
Dimensión emocional	<i>Controlar los impulsos negativos desarrollando empatía emocional hacia los otros y uno mismo en los espacios virtuales</i>	<i>Tomar conciencia de la experiencia emocional que representa la utilización de las TIC y desarrollar una personalidad equilibrada</i>

Estimulación cognitiva

A lo largo del desarrollo del ser humano, se experimentan episodios en los que la memoria parece no funcionar de una forma tan eficaz como lo puede hacer normalmente, produciéndose pequeños olvidos a los cuales generalmente no se dan importancia y a los que se atribuyen explicaciones tan sencillas como la acumulación de trabajo, tener mil cosas en la cabeza, etc. Pero, cuando la persona se encuentra en la edad adulta y se acerca a la vejez, el sentido de estos sucesos suele cambiar, existiendo una tendencia a atribuirlo a la edad. (Blasco, S. & Meléndez, J., 2006).

Si bien, el aumento de la edad produce una serie de declives naturales en muchas funciones, sólo en la vejez la memoria se convierte en un aspecto destacado por convertirse en un elemento de juicio, así, mientras que, en la juventud, estos fallos de memoria se entienden como algo circunstancial, ajeno a la persona y por tanto irrelevante, en los ancianos se consideran como algo interno, intrínseco y estable (Blasco, S. & Meléndez, J., 2006).

Todo ello puede generar un problema, ya que, si las personas mayores prescinden de actividades mentales estimulantes y enriquecedoras, bien por la idea de que tienen poca memoria o bien por la falta de refuerzos, el abandono puede producir por sí mismo un declive acelerado.

El ser humano es un ser integral que requiere de la estimulación necesaria para aumentar sus potencialidades y así disminuir las deficiencias que presente. Así, los adultos mayores requieren de estimulación, la cual le permita aumentar sus potencialidades y no permitir el avance de déficits cognitivos, físicos u otros que presenten. (Berjano, E., 2005)

Se tiene conocimiento de que las personas que reciben pocos estímulos del entorno padecen más rápidamente el declive de las facultades mentales que personas expuestas a grandes estimulaciones sensoriales (Calero, M., 2003)

El ocio y las relaciones sociales, que en gran medida se ven posibilitadas por la propia naturaleza de muchas de las actividades de ocio que tienen un importante componente en la interacción social, son causa fundamental de bienestar en mayores. Por lo tanto, se puede interpretar que ante una mayor estimulación cognitiva mayor autonomía tendrá la persona. (Miranda, J., 2005).

Respecto al concepto de memoria, el uso de un único término puede indicar que la memoria es un sistema unitario, aunque complejo, pero obviamente, esta no es solo un sistema, sino muchos. Este planteamiento viene dado porque los sistemas varían en duración de almacenamiento, desde fracciones de segundo hasta una vida entera; y en capacidad de almacenamiento, desde pequeños almacenes momentáneos al sistema de memoria a largo plazo, el cual parece exceder largamente en capacidad y flexibilidad al mayor ordenador disponible. Así, la memoria, queda conceptualizada como un sistema donde se recogen las experiencias y la información que recordamos y como un proceso de retención de las experiencias aprendidas, estando involucrada en todas las actividades mentales que desarrollamos. (Baddeley, A., 1999).

De esta manera, partimos de que la memoria es un sistema funcional complejo, activo por su carácter, que se despliega en el tiempo en una serie de escalones sucesivos y que se organiza en diferentes niveles. (Baddeley, A., 1999).

Para entender como funciona la memoria en planteamiento que se propone es el de distinguir entre lo que se denominan como capacidades y contenidos. Las capacidades son concebidas como las estructuras y procesos, mientras que los contenidos aluden al conocimiento o información almacenada. Así, en las estructuras encontramos la memoria de trabajo, la memoria a corto plazo y la memoria a largo plazo. (Blasco, S. & Meléndez, J., 2006).

En el concepto de memoria de trabajo, hace referencia al mantenimiento “en la mente” de información que no se halla en el ambiente y también hace alusión a la manipulación y transformación de esta información para planificar y guiar nuestra conducta. El concepto de memoria de trabajo o memoria operativa (Working Memory) trata de aglutinar esta rica concepción. La memoria de trabajo se define como un sistema que mantiene y manipula la información de manera temporal, por lo que interviene en importantes procesos cognitivos como la comprensión del lenguaje, la lectura, el razonamiento, etc. Este modelo quedó desarrollado inicialmente por Baddeley y Hitch. (Baddeley, A., 1999).

La memoria de trabajo se define en tres funciones básicas. En primer lugar, permite el almacenamiento y procesamiento simultáneo de la información, lo cual exige, por un lado, mantener activos en un estado accesible los contenidos mentales y, por otro lado, transformar los contenidos a través de las operaciones mentales. Además, tiene una

función de supervisión, lo cual supone tutelar y controlar las operaciones y acciones mentales. Por último, tiene una función de coordinación, que pueden suponer tres cosas: coordinar la información de diferentes fuentes, coordinar operaciones mentales sucesivas en una secuencia y, coordinar los elementos en estructuras (Baddeley, A., 1999).

El almacén de la memoria a corto plazo es un sistema de recepción temporal con capacidad limitada que mantiene la información en la conciencia durante unos segundos (15 a 30 segundos.) tras el aprendizaje. Una hipótesis sobre el déficit en este tipo de memoria es la incapacidad de separar los estímulos no deseados de los deseados, es decir, debido a ciertos cambios fisiológicos que se producen en la parte del cerebro que favorece la atención, los pensamientos irrelevantes para la tarea importunan, y dejan menos espacio o energía en la memoria de corto plazo para procesar lo que deseamos recordar y memorizar. (Blasco, S. & Meléndez, J., 2006).

La memoria a largo plazo tiene capacidad ilimitada, y en ella se encuentran almacenados todos nuestros conocimientos, recuerdos, habilidades e incluso la información sobre el funcionamiento de los procesos cognitivos. (Blasco, S. & Meléndez, J., 2006).

La memoria de largo plazo está constituida por todos los conocimientos, experiencias y saberes que se almacenan a lo largo de la vida y resulta fundamental al momento de comprender. Este sistema no sólo mantiene de forma permanente la información, sino que también interviene activamente en todo el proceso de recuerdo. Sólo se comprende aquello que puede relacionarse coherentemente con lo que ya se conoce, es decir, con aquello que se tiene en la memoria de largo plazo. (Blasco, S. & Meléndez, J., 2006).

Según algunos estudios neuropsicológicos, para el recuerdo de palabras en el corto plazo resultan más importantes sus propiedades acústicas y fonológicas que las semánticas, mientras que para explotar la memoria a largo plazo ocurre exactamente lo contrario. (Carrillo-Mora, P., 2010).

CONTEXTUALIZACIÓN

El Centro de Día Isidro Rodríguez Castro se encuentra en el Distrito Salud-La Salle, en Santa Cruz de Tenerife, específicamente en la calle Alcalde García Ramos y, se inauguró el 7 de octubre de 2003. Su nombre se debe a Don Isidro Rodríguez Castro, la primera persona que impulsó la Asociación de Familiares de Alzheimer en Tenerife. A su alrededor, se pueden observar diversas instituciones sociales, sanitarias, educativas y

religiosas; entre ellas, se destacan las siguientes, por su colaboración y cercanía con el centro: el Centro de Salud de Los Gladiolos, el Centro de Inserción Social Mercedes Pinto, el IES Benito Pérez Armas, el IES Teobaldo Power, el CEIP Los Verodes, el CIFP Los Gladiolos y la Parroquia de San Alfonso María de Ligorio.

El Centro de Día para Mayores Isidro Rodríguez Castro posee la finalidad de fomentar la convivencia de las personas mayores con autonomía funcional, prestando a sus usuarios/as servicios sociales, asistenciales, culturales, recreativos y de promoción de la salud, preocupándose de la realización de actividades y la participación personal y de grupo, persiguiendo la inserción de las personas mayores en el medio social, sin desprenderse de su ambiente familiar. Sus objetivos son los siguientes:

1. Impulsar el papel activo de las personas mayores y motivar la participación social a través de actividades formativas, de ocio, tiempo libre y culturales.
2. Promover las iniciativas intergeneracionales que permitan relaciones entre personas de diferentes edades, con la voluntad de incrementar los vínculos y el conocimiento mutuo.
3. Promover la oportunidad del Centro de Día de para Mayores Isidro Rodríguez Castro a los centros educativos.
4. Fomentar las relaciones intergeneracionales entre los centros educativos y el Centro de Mayores a través de diferentes actividades culturales, poéticas, folclóricas, teatrales y de formación culinaria.
5. Crear un espacio de aprendizaje mutuo entre alumnado y personas mayores.
6. Potenciar la realización de prácticas del alumnado de centros educativos en el Centro de Día de Mayores.

El Centro de Día para Mayores Isidro Rodríguez Castro es un centro de reciente construcción, con unas instalaciones modernas y adaptadas a todos/as los/as usuarios/as. Consta de cuatro pisos, en la planta baja se encuentra la cafetería, comedor, ciber, baños y conserjería.

La primera planta cuenta con baños, sala de Servicios Múltiples I y II y otras dos salas de actividades; posee la posibilidad de fusionar las tres salas en una conjunta. También tiene dos despachos; uno para el presidente de la Junta de Coordinación y otro para AMAVITE (Asociación de Mayores Voluntarios de Informática de Tenerife).

En la segunda planta se encuentra la Unidad de Estancia Diurna, que se gestiona a través de la asociación AFATE (Asociación de Familiares y Cuidadores de Enfermos de Alzheimer y otras demencias de Tenerife).

La tercera planta da cabida a los despachos de la dirección del centro y de los servicios sociales del centro, así como, la enfermería que no se encuentra en funcionamiento, la biblioteca, la peluquería, los baños y tres aulas; una de ellas, especialmente acondicionada para acoger las actividades relacionadas con la informática.

Por un lado, los servicios que ofrece el centro para todos/as sus usuarios/as son; atención social, comedor, cafetería, peluquería, cibercafé y biblioteca. Por otro, la oferta de actividades son propuestas en la junta de coordinación y en la asamblea general, en la cual pueden hacer aportaciones o sugerencias los/as socios/as del centro, con el fin de una mejora colectiva. Su lista de actividades es la siguiente: Informática-iniciación e Informática-avanzado, Teatro, Educación de adultos (Matemáticas, Lengua Castellana e Inglés), Taller de memoria, Literatura y Poesía, Gimnasia, Yoga, Biodanza, Cestería y manualidades diversas, Pintura, Parranda, Flor de Tajinaste, Baile Folklórico, Baile Latino y de Salón, Mayores Lectores, Croché y Taller de Rummy

Los recursos humanos pertenecientes a la institución, gestionados por el Gobierno de Canarias, específicamente por la Dirección General de Políticas Sociales e Inmigración, son cuatro profesionales; la directora y tres ordenanzas. Entre las funciones de dirección más importantes están: la intervención administrativa que vendría a ser la tramitación de procesos burocráticos, la asignación de tareas/roles al personal de ordenanza y la atención al cliente como la captación de nuevos/as socios y la creación de los carnets de socios/as. En cuanto las funciones más relevantes del personal de ordenanza se encuentran; la colocación/retirada de carteles informativos, atención telefónica, registro y control de las llaves de las salas y armarios y organizar/ordenar las distintas salas.

Dentro de los recursos humanos con más peso en el centro, se encuentran los/as voluntarios/as. Su papel es esencial para con el desarrollo y funcionamiento del centro debido a que se encargan de llevar a cabo una buena parte de las actividades propuestas por el centro. Distribuidos/as en representantes de la Junta de Coordinación, voluntarios/as comprometidos/as con el desarrollo de distintas actividades y voluntarias/os en el punto de información.

Otra parte de los recursos humanos se da gracias al apoyo de los recursos externos, que dotan al centro de distintos profesionales para el desarrollo de gran parte de las actividades, así como para el servicio de cafetería, comedor y peluquería. Los diez monitores/as que ofrecen sus servicios en el centro son profesionales de la empresa Ocide Asesores S.L; una entidad especializada en la Gestión y Asesoramiento de Servicios Deportivos, Sociales y Educativos para Administraciones Públicas y Entidades Privadas. También se puede identificar los distintos materiales y recursos que se encuentran disponibles en el centro, los cuales se dividirán en; material de oficina, mobiliario y materiales tecnológicos y otros.

- Material de oficina: bolígrafos, clips, folios, cartuchos de impresora, grapadora, etc.
- Mobiliario: mesas fijas, mesas portátiles, sillas, estanterías, pizarras fijas y móviles, registradores, etc.
- Materiales tecnológicos: proyectores, ordenadores de sobremesa, ordenadores portátiles, impresoras y teléfonos fijos.
- Otros: sillas de ruedas, libros, pelotas de goma, elásticos de gimnasia, pesas, carteles y adornos decorativos en frecuencia de la época del año (primavera, Navidad, Día de Canarias, etc.)

En relación a los recursos tecnológicos del centro de día, el inventario total de éstos es el siguiente; 2 proyectores en total, 18 ordenadores (de sobremesas y portátil), 5 impresoras y 10 teléfonos fijos. En primer lugar, los proyectores se encuentran; uno en la sala de informática del tercer piso del centro, su uso principal es de apoyo a las clases de dicha sala, refleja lo que ocurre en el ordenador central de la habitación en una pizarra de fondo blanco; el otro, está bajo a tutela de los/as ordenanzas y la directora, se utiliza en algunas actividades de manera anecdótica o generalmente, para las conferencias y charlas que tienen lugar en el centro.

En el caso de los ordenadores, diez de ellos, se encuentran en la sala de informática, pero uno de éstos funciona como sede, de éste sale el internet hacia el resto de ordenadores y a su vez, sirve como repositorio general para salvaguardar los documentos y demás archivos que se realicen en los demás ordenadores. Luego, hay dos ordenadores en la cafetería que tienen como función servir a las/os socias/os como ciber pues en el centro

de día no existe una red Wifi abierta, solo se puede acceder a ésta mediante una contraseña que solo poseen aquellas personas que conforman el funcionariado de la institución. Además de los anteriores, los/as ordenanzas tienen tres ordenadores a su disposición, dos asignados para labores de administración y organización y otro del cual pueden disfrutar las/os monitoras/es, voluntarias/os y demás persona bajo solicitud y permiso de la dirección, su uso principalmente es el mismo que se le da al proyector.

Para el caso de las impresoras, en la ordenanza del centro se encuentran dos, no obstante, actualmente hay una fuera de servicios. El uso que se le da a la impresora de ese lugar, es prioritariamente la impresión de documentos relacionados con la cartelería del centro, como; por ejemplo, horarios de las actividades, programa mensual del centro, etc. También en dirección tienen una impresora, sus criterios de uso son aquellos que la directora considere al igual que la impresora que comparten los despachos de AMAVITE y Mayores del 2000 (dos asociaciones ajenas al centro de día). Por último, la impresora localizada en la sala de informáticas es utilizada para la impresión de los trabajos realizados por las/os participantes de las actividades que allí se desarrollan.

Para finalizar con los recursos tecnológicos, los teléfonos fijos se encuentran en la cafetería, peluquería, cocina, punto de información ordenanza, sala de información y despachos. Se emplean para la comunicación interna y, además poseen la posibilidad de realizar llamadas al exterior.

Existen también diversos proyectos desarrollados por instituciones externas, como; la Universidad de La Laguna, la Obra Social La Caixa, Cruz Roja, Gobierno de España, etc. Que su ámbito de actuación se enfoca en las personas mayores, siendo el Centro Isidro Rodríguez Castro un lugar clave para el desarrollo de sus actuaciones, facilitando los recursos y la captación de mayores para las distintas actividades de los diversos proyectos. A continuación, se señalan los distintos programas y/o proyectos que realiza la Obra Social La Caixa, entidad que mayor propuesta presenta; IC- Health: mejorando la alfabetización digital en salud en Europa; Alimenta tu bienestar: conocer pautas y hábitos para tener una alimentación saludable y equilibrada que ayude a mejorar la salud; Entrena por un envejecimiento saludable: herramientas y consejos que ayudan a conservar la autonomía, el cuidado y la recuperación de la actividad física y; Menos dolor y más vida: saber hacer frente al dolor en las distintas situaciones de la vida, herramientas y consejos que ayudan a mejorar la calidad de vida.

Con los datos dados a conocer en la Asamblea General del día 14 de marzo de 2019, en las encuestas y en las observaciones realizadas, se recoge la siguiente información relevante de la institución; censo de socios/as: 3.950 (2.416 mujeres y 1.536 hombre), estimación de asistencia diaria al centro: 200 personas, edad media de los/as usuarios/as: 74,11 años (72,8 para las mujeres y 75,42 para los hombres), el 86% de los/as usuarios/as viene en horario matutino, el 60% de los/as usuarios asiste al centro dos o tres días a la semana (el 26% asiste todos los días), el 84% de los/as socios/as, que acuden al centro, asiste al menos a una actividad del centro, de las personas mayores que asisten a las actividades: el 83,3% son mujeres y el 16,66% son hombres y, solo el 16,66% de la población femenina posee una titulación superior frente al 57% de la población masculina.

ANÁLISIS DE NECESIDADES

En el comienzo de las prácticas en el Centro de Día para Mayores Isidro Rodríguez Castro; con el objetivo de detectar las debilidades, amenazas, fortalezas y oportunidades de la institución (Anexo VI), se realizaron diversas observaciones y se recogieron datos mediante cuestionarios (Anexo I) y entrevistas semiestructuradas (Anexo III). Aquellas debilidades, amenazas, fortalezas y oportunidades más relacionada con la temática del actual trabajo se muestran a continuación;

Tabla 2. Análisis DAFO del Centro de Día para Mayores Isidro Rodríguez Castro

Debilidades	Amenazas
- Poco seguimiento y evaluación de las actividades que se realizan en el centro	- Nula relación entre los Centro de Día para Mayores de la isla de Tenerife
- Presencia de tópicos, estereotipos y prejuicios machista	- Falta de coordinación, comunicación y colaboración en el desarrollo de la actividad profesional de sus trabajadores/as
- Alta resistencia al cambio sobre el funcionamiento y/o profesionales del centro	- Falta de la conciencia de la cultura del cuidado en la comunidad
- Dispositivos informáticos desfasados	- Descuido/deterioro del mayor
- Acceso cerrado a la red Wi-Fi	- Escasos recursos económicos destinados al gasto social del centro
- Impresora fuera de servicio	
- Falta de cualificación profesional de las/os voluntarias/os de AMAVITE	

<ul style="list-style-type: none"> - Software y hardware de los dispositivos tecnológicos de más de 15 años - Excesivo y repetitivo uso de programas gratuitos y/o ‘demos’ - Escasa o nula relación de las actividades tecnológicas con la salud de la persona mayor - Bajo nivel de formación en tecnología por parte de las/os usuarias/os - Poca coherencia entre materiales tecnológicos y profesionales y socias/os del centro - Falta de programas informáticos que trabajen el desarrollo cognitivo - Desconocimiento del alcance de los materiales digitales 	<ul style="list-style-type: none"> - Uso de la tecnología exclusivamente para el ocio y entretenimiento - Saturación de los materiales tecnológicos - Formación en una pequeña parte de lo que compone el fenómeno de internet - Olvido del desarrollo cognitivo del mayor
Fortalezas	Oportunidades
<ul style="list-style-type: none"> - Buena relación con el personal de ordenanza y los/as monitores y/o voluntarios/as de las actividades - Generan compromiso en los/as socios/as para mantenerse activo/a - Fomento de nuevas relaciones interpersonales - Censo numeroso de socios/as - Acceso libre y gratuito al recurso - Comunicación interna mediante teléfonos internos - Aula de informática acondicionada - Salas de actividades adaptadas con posibilidad de unificarse - Motivación y ejemplo de las/os voluntarias/os de AMAVITE - Cibercafé de libre acceso - No tienen gran carga mensual de gasto por programas digitales 	<ul style="list-style-type: none"> - Monitores de diferentes disciplinas y cualificación - Profesionales cercanos y capaces de crear lazos afectivos entre los usuarios - Diversidad y heterogeneidad del colectivo - Experiencia, conocimiento y valores - Aumento de las posibilidades de ocio - Iniciativa, interrogantes y actitudes a favor de la tecnología - Invertir en mantenimiento y actualización de la infraestructura y dispositivos digitales - Realizar actividades con personas ajenas al centro (solidaridad intergeneracional)

Para aunar más y mejor en esta temática se han recogido datos y demás referencias en el marco teórico que hablan sobre los beneficios de los recursos TIC para el colectivo de personas mayores, ya sea para comunicarse con sus familiares y amigos/as como para estimular, mediante distintas aplicaciones digitales, la memoria, atención, etc. (Seco, M., 2016 y otros)

Además de las entrevistas y cuestionarios realizados, en García, N. & Bermejo, A. (2004) han realizado un análisis general sobre las debilidades, amenazas, fortalezas y oportunidades (DAFO) que presenta el sector de las TIC en su aplicación con el colectivo de las personas mayores, dicho análisis está configurado en el Anexo IV. Con dicho análisis, el realizado anteriormente gana contundencia pues se hace hincapié en aspectos similares.

Por otro lado, mediante las entrevistas semiestructuradas con voluntarias/os que forman parte de la agrupación AMAVITE (Anexo V), principales encargados de las actividades que se realizan en relación con las nuevas tecnologías en el centro de día, se resaltan las siguientes necesidades categorizadas;

Tabla 3. Categorización de necesidades

CATEGORÍAS	NECESIDADES
Recursos TIC	<ul style="list-style-type: none"> - Poseer herramientas, programas y/o aplicaciones TIC relacionadas con la estimulación cognitiva - Actualizar y optimizar los dispositivos digitales del centro de día - Mejorar y aumentar el acceso de los recursos TIC a las personas mayores
Profesionales/ voluntariado	<ul style="list-style-type: none"> - Adecuar los dispositivos digitales a las demandas del colectivo de mayores - Poseer conocimientos, estrategias y herramientas sobre las potencialidades de los recursos TIC en relación al colectivo de personas mayores - Recibir formación para realizar los procesos de mantenimiento y actualización de los materiales digitales - Fundamentar las dinámicas y actividades en herramientas TIC que el/la usuario/a pueda aprovechar fuera del centro de día - Incorporar los dispositivos móviles en los programas y actividades que se imparten en la sala de informática
Usuaris/os	<ul style="list-style-type: none"> - Conocer estrategias que faciliten la navegación por internet - Crear contenido por medio de las siguientes herramientas TIC; Power Point, Microsoft Word y Blogger - Identificar los beneficios de las TIC para el mantenimiento de su autonomía y bienestar - Fortalecer la mente mediante la aplicación Cognifit - Conocer herramientas TIC que mejoran su día a día, tales como; Medisafe y Prime Alert. - Comunicarse con sus amistades y familiares a través de Facebook, WhatsApp y Skype - Reconocer las facilidades y potencialidades que presenta el ‘teléfono inteligente’ o Smartphone

POSIBLES LÍNEAS DE INTERVENCIÓN

A continuación, se plantean ciertas líneas de intervención, donde se reagrupan las principales necesidades de cada categoría. Posteriormente, en función de los criterios de viabilidad, impacto, eficiencia y dificultad pedagógica se escogerán las necesidades que se van a atajar en el actual documento. Las posibles líneas de intervención son las siguientes;

Línea de intervención 1, en función de los materiales TIC:

- Poseer herramientas, programas y/o aplicaciones TIC relacionadas con la estimulación cognitiva
- Mejorar y aumentar el acceso de los recursos TIC a las personas mayores

Línea de intervención 2, en función de las/os profesionales y el voluntariado:

- Poseer conocimientos, estrategias y herramientas sobre las potencialidades de los recursos TIC en relación al colectivo de personas mayores
- Fundamentar las dinámicas y actividades en herramientas TIC que el/la usuario/a pueda aprovechar fuera del centro de día

Línea de intervención 3, en función de las/os socias/os:

- Identificar los beneficios de las TIC para el mantenimiento de su autonomía y bienestar
- Reconocer las facilidades y potencialidades que presenta el ‘teléfono inteligente’ o Smartphone
- Comunicarse con sus amistades y familiares a través de Facebook, WhatsApp y Skype
- Fortalecer la mente mediante la aplicación Cognifit

PRIORIZACIÓN DE LAS LÍNEAS DE INTERVENCIÓN

Con vistas a la priorización, se propone el siguiente mecanismo en el cual se valoran las necesidades anteriormente reseñadas en función de los criterios de urgencia, impacto, viabilidad y dificultad pedagógica. La calificación oscila entre los valores 1 y 3, es decir, de menor puntuación a mayor puntuación. Esta herramienta de priorización y demás información ha sido recopilada de la Asignatura de “Planificación e Intervención Educativa” impartida por Montserrat Gallardo en el curso 2016/2017.

- Urgencia: determinada por la existencia de carencias graves en la institución (o circunstancias sociales) que aconsejan intervención inmediata. En función de la gravedad del problema que puede suponer no hacerlo, bien para el colectivo, bien para su entorno, bien para la comunidad en su conjunto, se da una puntuación u otra, siendo la mayor (3 puntos) para la máxima urgencia.
- Impacto: Profundidad, trascendencia y continuidad de los cambios que puede ocasionar la línea de intervención a medio o largo plazo. Este impacto puede darse bien en los propios destinatarios de la línea, bien en su entorno o en la propia institución. Al igual que los factores anteriores, a mayor nivel de cambios, mayor puntuación.
- Viabilidad: posibilidades de intervención en forma de espacios y recursos tanto materiales como humanos. A mayor cantidad de recursos disponibles, o fácilmente accesibles mayor puntuación.

Dificultad Pedagógica: se establece por el propio equipo teniendo en cuenta el conocimiento de la institución, del colectivo y del tema. Se puntúa de manera inversa a las anteriores, por lo que a mayor dificultad menor puntuación. Como puede observarse en la Tabla 4, la línea de intervención que sale más reforzada es la tercera, aquella que recoge la categoría de socios/as. A su vez, dos de las necesidades que la componen son las que reciben las mayores puntuaciones, es decir, el proyecto va a girar en torno a ellas.

TABLA 4. Herramienta para la priorización de necesidades

	URGENCIA	IMPACTO	VIABILIDAD	DIFICULTAD PEDAGÓGICA	TOTAL
Poseer herramientas, programas y/o aplicaciones TIC relacionadas con la estimulación cognitiva	2	2	1	2	5
Mejorar y aumentar el acceso de los recursos TIC a las personas mayores	3	3	1	2	9
Línea de intervención 1					14
Poseer conocimientos, estrategias y herramientas sobre las potencialidades de los recursos TIC en relación al colectivo de personas mayores	3	3	2	1	9
Fundamentar las dinámicas y actividades en herramientas TIC que el/la usuario/a pueda aprovechar fuera del centro de día	3	3	2	3	11
Línea de intervención 2					20

Identificar los beneficios de las TIC para el mantenimiento de su autonomía y bienestar	3	3	3	3	12
Reconocer las facilidades y potencialidades que presenta el 'teléfono inteligente' o Smartphone	2	3	3	3	11
Comunicarse con sus amistades y familiares a través de Facebook, WhatsApp y Skype	1	3	3	3	10
Fortalecer la mente mediante la aplicación Cognifit	3	3	1	2	9
Línea de intervención 3					42

OBJETIVOS

Objetivos generales:

1. Reconocer las facilidades y potencialidades que presenta el ‘teléfono inteligente’ o Smartphone
2. Identificar los beneficios de las TIC para el mantenimiento de su autonomía y bienestar

Objetivo específico:

- 1.1 Señalar las características claves de los Smartphones
- 1.2 Conocer la función y el modo de uso de algunas aplicaciones móviles que faciliten el día a día tales como Medisafe, Life360 y Prime Alert
- 1.3 Familiarizarse con las principales aplicaciones móviles: WhatsApp, Google Calendar, Youtube y Google Maps
- 2.1 Indagar el impacto de las TIC en la autonomía y bienestar personal
- 2.2 Trabajar la estimulación cognitiva por medio de Cognifit

ESTRATEGIA METODOLÓGICA Y ACCIONES FORMATIVAS

Como el mismo nombre indica, este proyecto trata sobre el acercamiento de las distintas posturas presentes en el colectivo de personas mayores hacia las TIC. La captación de usuarias/os se realiza mediante la publicidad y promoción dentro del centro y apostando por una intervención extendida en los meses de verano, es decir, julio y agosto. Se decide la implementación del proyecto para una fecha veraniega pues el resto del año, los recursos tecnológicos que poseen el centro de día están solicitados por otras actividades que han prevalecido en tiempos pasados, por lo que actualmente, si se quiere realizar una intervención ininterrumpida, de valor y eficiente es la mejor medida.

Esta intervención educativa, que relaciona las TIC con el mayor, es de radical importancia para el colectivo teniendo en cuenta el contexto en el cual se encuentra, pues como dicen autores como Barroso, J. et al (2002);

[...] los mayores pueden aprender a través de programas y medias que han de tener en cuenta las características personales y las circunstancias que rodean este sector y, por supuesto, replantearse el concepto educativo que ha dejado de lado dicha posibilidad. Cada vez nos ira sonando menos chocante el encontrar personas que,

cuando parece que ya ha llegado a la meta de su vida, comienzan a mostrar interés por diferentes cuestiones o interrogantes.

(Barroso, J. et al, 2002, p. 15)

En cuanto a la metodología que se va a usar, en la mayor parte de la intervención se optará por una metodología expositiva en la cual el/la profesional guiará las distintas sesiones. Se apuesta por un modelo educativo tecnológico con las siguientes características; se presenta el tema en formato multimediado, es decir, mediante textos, audiovisuales, infografías, etc.; se promueve la autonomía de las/os destinatarias/os y; se incita a la comunicación entre iguales y diferentes.

La intervención se realizará en la sala de informática, en la tercera planta del Centro de Día para Mayores Isidro Rodríguez Castro. Las actividades de este proyecto se desarrollan los lunes, martes, miércoles y jueves de 11:00 hasta la 13:00; por lo que, se necesitan tres semanas para completarlo. Para el caso del primer módulo, se emplearán cinco sesiones; para el segundo módulo, tres sesiones; generando un total de 16 horas de intervención. Las acciones formativas se pueden observar en la tabla 5.

Tabla 5. Acciones formativas

Módulo	Objetivo específico	Descripción	Duración
“Amigos TIC” Dimensión instrumental	Señalar las características claves de los Smartphones	Las/os destinatarias/os investigarán y se sumergirán en una serie de herramientas TIC con la finalidad de mejorar su autonomía y bienestar personal	10 horas
	Familiarizarse con las principales aplicaciones móviles: WhatsApp, Google Calendar, Youtube y Google Maps		
	Conocer la función y el modo de uso de algunas aplicaciones móviles que faciliten el día a día tales como Medisafe, Life360 y Prime Alert		

“Autonomía TIC” Dimensión emocional	Indagar el impacto de las TIC en la autonomía y bienestar personal	Las/os destinatarias/os reconocerán la importancia de las TIC en su autonomía y bienestar personal a través de la herramienta Cognifit	6 horas
	Trabajar la estimulación cognitiva por medio de Cognifit		

DISEÑO DE ACTIVIDADES Y TAREAS A REALIZAR

Módulo 1: “Amigos TIC”

Actividad 1

Esta actividad es el punto de partida de la intervención, en ella se presentarán las características y oportunidades que brinda el teléfono móvil, Smartphone, para el colectivo de personas mayores.

Nombre	<i>La herramienta de la inteligencia</i>
Temporalización	29 de julio de 2019 (primera semana)
Objetivo específico	Señalar las características claves de los Smartphones
Descripción	<p>Esta actividad consta de 5 partes.</p> <p>En primer lugar, el/la pedagogo/a aportará a los/as participantes una serie de recursos didácticos web que hablen de qué es un Smartphone, para qué sirve, qué ventajas tiene, etc.</p> <p>A continuación, el/la usuario ha de realizar una lectura comprensiva de los artículos y recopilar por medio de un documento Word las ideas principales del documento y destacar aquellas potencialidades que tienen los teléfonos inteligentes. Los</p>

	<p>documentos escogidos son los siguientes (cita completa en las referencias del documento):</p> <ul style="list-style-type: none"> - Seco, M. (2016). <i>Tecnologías de la información al servicio de los mayores</i>. - Vila, J. (2008) <i>El teléfono móvil como herramienta educativa: el M-Learning</i>. - Sánchez, M. (2013). <i>Uso del dispositivo móvil como recurso digital</i>. <p>Luego, a nivel grupal, se van recogiendo las distintas aportaciones en el ordenador central que, a su vez, se mostrarán por medio del proyector en la pizarra.</p> <p>Además de crear una lista sobre las facilidades que brinda el móvil, cada participante ha de expresar su acuerdo o desacuerdo con éstas, con el objetivo de conformar un grupo de discusión en donde se reflexione sobre actividad.</p> <p>Por último, se realiza un Kahout a modo de evaluación de la sesión. El link de éste es el siguiente;</p> <p>https://create.kahoot.it/details/85a12032-57c9-4463-bf64-42ab374c7685</p>
Duración	Dos horas (media hora para la presentación y explicación, una hora para el desarrollo y media hora para las conclusiones)
Profesionales implicadas/os	Un/a pedagogo/a y un/a voluntario/a de AMAVITE
Evaluación	Escala de estimación, ficha de seguimiento, debate grupal y Kahout (Anexo VIII)
Recursos	Ordenadores de sobremesa, proyector y materiales didácticos webs

Actividad 2

Tras conocer los elementos clave que componen al dispositivo móvil denominado Smartphone, se propone una dinámica que focaliza su atención en una de las aplicaciones de mayor uso en la sociedad actual, WhatsApp.

Nombre	<i>'Whatsappeo'</i>
Temporalización	30 de julio de 2019 (primera semana)
Objetivo específico	Familiarizarse con las principales aplicaciones móviles: WhatsApp, Google Calendar, Youtube y Google Maps
Descripción	<p>Esta actividad consta de cuatro partes.</p> <p>En primer lugar, las/os participantes, individualmente, apuntarán en un Word una definición sobre la aplicación WhatsApp y tres características de ésta. Cuando todas las personas hayan acabado, se dará a conocer una lista con todas aquellas características y se buscará una definición grupal más compleja y correcta que las definiciones individuales.</p> <p>Una vez se hayan contextualizado la aplicación, se les demandará a los/as asistentes una serie de acciones, previamente, el/la pedagogo/a ha de realizarlas para que así, el grupo tenga un ejemplo:</p> <ul style="list-style-type: none"> - Configuración de la aplicación <ul style="list-style-type: none"> o Poner una foto de perfil específica o Poner su nombre o un pseudónimo como prefieran o Establecer la privacidad que prefieran - Crear un grupo - Intercambiar imágenes - Compartir un artículo, documento u otro - Bloquear un contacto - Sacar una foto y enviarla a un contacto, sin salir de la aplicación

	Para finalizar, se realizará un grupo de discusión, debatiendo sobre la importancia y los usos de WhatsApp, la calidad de la actividad, etc. Todo ello regulado por el/la profesional.
Duración	Dos horas (media hora para la presentación y explicación, una hora para el desarrollo y media hora para las conclusiones)
Profesionales implicadas/os	Un/a pedagogo/a y un/a voluntario/a de AMAVITE
Evaluación	Escala de estimación, ficha de seguimiento y debate grupal (Anexo VIII)
Recursos	Ordenadores de sobremesa, proyector y materiales didácticos webs

Actividad 3

La dinámica 3 está ideada para facilitar el día a día del cliente de la intervención. Las aplicaciones y/o plataformas digitales que se exponen vienen a atajar dos problemas cotidianos en el desempeño diario del mayor; el olvido de tareas, citas y/o eventos de relevancia y la desorientación en grandes ciudades, parajes desconocidos u otros. Por ello, se apuesta por dos aplicaciones de Google; Google Calendar y Google Maps. Se ha de resaltar que la sesión es de dos horas, pero el diseño de la actividad ocupa un tiempo de hora y media. Esta diferencia de tiempos se debe a que la primera media hora será destinada a la práctica libre y personal de WhatsApp, con la finalidad de reforzar la actividad anterior.

Nombre	<i>Cítate y muévete con la tecnología</i>
Temporalización	31 de julio de 2019 (primera semana)
Objetivo específico	Familiarizarse con las principales aplicaciones móviles: WhatsApp, Google Calendar, Youtube y Google Maps
Descripción	Esta actividad consta de tres partes.

En primer lugar, se visualizarán los siguientes vídeos;

- Cómo usar Google Calendar 2019 (paso a paso):

<https://www.youtube.com/watch?v=ReGkVRmgjzY>

- Tutorial de Google Maps - especial principiantes 2019:

<https://www.youtube.com/watch?v=aWi51a7WbSw>

Una vez se hayan contextualizado la aplicación, se les demandará a los/as asistentes una serie de acciones, previamente, el/la pedagogo/a ha de realizarlas para que así, el grupo tenga un ejemplo:

Para Google Calendar,

- Crear un evento para su propio cumpleaños
- Crear un recordatorio con el horario de la siguiente clase
- Poner las rutinas que vayan a tener en el día, hora por hora
- Buscar el santo de un/a conocida

Para Google Maps,

- Localizar su casa
- Crear una ruta desde su casa hasta la institución pública más cercano
- Calcular cuánto se tarda de un punto a otro caminando, en coche y en transporte público (lugares establecido por el/la profesional)
- Buscar lugares emblemáticos y visualizarlos por medio de la aplicación

Para finalizar, se realizará un grupo de discusión, debatiendo sobre la importancia y los usos de Google Calendar y Google Maps, la calidad de la actividad, etc. Todo ello regulado por el/la profesional.

Duración	Una hora y media (quince minutos para la presentación y explicación, una hora para el desarrollo y quince minutos para las conclusiones)
Profesionales implicadas/os	Un/a pedagogo/a y un/a voluntario/a de AMAVITE
Evaluación	Escala de estimación, ficha de seguimiento y debate grupal (Anexo VIII)
Recursos	Ordenadores de sobremesa, proyector y materiales didácticos webs

Actividad 4

Al igual que la dinámica 3, la sesión es de dos horas, pero el diseño de la actividad ocupa un tiempo de hora y media. Esta diferencia de tiempos se debe a que la primera media hora será destinada a la práctica libre y personal de Google Calendar y Google Maps, con la finalidad de reforzar la actividad anterior. Esta sesión, como las anteriores, nace para cubrir una necesidad de las personas mayores; en este caso, el aislamiento y/o soledad que sufren los/as mayores en sus domicilios.

Nombre	<i>¿Quién quiere radio o televisión ahora?</i>
Temporalización	1 de agosto de 2019 (primera semana)
Objetivo específico	Familiarizarse con las principales aplicaciones móviles: WhatsApp, Google Calendar, Youtube y Google Maps
Descripción	Esta actividad consta de cuatro partes. En primer lugar, las/os participantes, individualmente, apuntarán en un Word una definición sobre la plataforma Youtube y tres características de ésta. Cuando todas las personas hayan acabado, se dará a crear una lista con todas aquellas características y se buscará una definición grupal más compleja y correcta que las definiciones individuales.

	<p>Una vez se hayan contextualizado la aplicación, se les demandará a los/as asistentes una serie de acciones, previamente, el/la pedagogo/a ha de realizarlas para que así, el grupo tenga un ejemplo:</p> <ul style="list-style-type: none"> - Crearse una cuenta - Suscribirse a sus canales favoritos - Buscar un vídeo sobre una temática específica (ejemplo: buscar un vídeo que hable sobre la gastronomía canaria) - Localizar el enlace de un vídeo - Añadir 3 vídeos a tus favoritos - Crear una lista de reproducción <p>A continuación, se realizará un grupo de discusión, debatiendo sobre la importancia y los usos de Youtube, la calidad de la actividad, etc. Todo ello regulado por el/la profesional.</p> <p>Por último, se realiza un Kahout a modo de evaluación de la sesión. El link de éste es el siguiente;</p> <p>https://create.kahoot.it/share/whatsapp-youtube-google-calendar-y-google-maps/7931633d-4add-4375-b211-2e78df653db6</p>
Duración	Una hora y media (quince minutos para la presentación y explicación, una hora para el desarrollo y quince minutos para las conclusiones)
Profesionales implicadas/os	Un/a pedagogo/a y un/a voluntario/a de AMAVITE
Evaluación	Escala de estimación, ficha de seguimiento, debate grupal y Kahout (Anexo VIII)
Recursos	Ordenadores de sobremesa, proyector y materiales didácticos webs

Actividad 5

La última actividad del módulo 1, “Amigos TIC”, como ha ocurrido en las dinámicas anteriores, se sumerge en aplicaciones móviles relevantes para el colectivo de personas mayores. Pero, en este caso, dichas aplicaciones son desconocidas para el grueso de la población y, por ende, su uso no ha sido promovido. No obstante, pueden incrementar cualitativa y cuantitativamente la calidad de vida de las personas mayores pues, están relacionadas con el mundo de la Salud. Al igual que la dinámica 4, la sesión es de dos horas, pero el diseño de la actividad ocupa un tiempo de hora y media. Esta diferencia de tiempos se debe a que la primera media hora será destinada a la práctica libre y personal de Youtube, con la finalidad de reforzar la actividad anterior.

Nombre	<i>Aplicaciones ‘salvavidas’</i>
Temporalización	5 de agosto de 2019 (segunda semana)
Objetivo específico	Conocer la función y el modo de uso de algunas aplicaciones móviles que faciliten el día a día tales como Medisafe, Life360 y Prime Alert
Descripción	<p>Para esta actividad, en primer lugar, se requiere a los/as participantes que traigan un teléfono móvil ‘inteligente’. En el caso, que no todas/os lo posean, la dinámica se realizará por parejas y/o tríos.</p> <p>Cuando cada participante tenga delante un dispositivo de las anteriores características y haya comprendido las pautas para realizar una descarga por medio de Apple Store o Google Play, dependiendo si usan Android o iPhone, se les instará a descargar las aplicaciones: Medisafe, Life 360 y Prime Alert.</p> <p>Antes de ejecutar la aplicación, se procede a la visualización de los siguientes vídeos;</p> <ul style="list-style-type: none"> - Mejor aplicación para tu vida (Medisafe) // TECHDROID: https://www.youtube.com/watch?v=1qjprg5w_U4 - ¿Cómo utilizar el buscador familiar Life 360? (I) (35):

	<p>https://www.youtube.com/watch?v=14i0bWswW64</p> <p>Luego, se les dirige hacia la siguiente página web donde podrán encontrar la información suficiente para comprender cuáles son las funciones y los modos de uso de Prime Alert: https://www.en-dependencia.com/boton-de-panico-android/</p> <p>Para finalizar, se realizará un grupo de discusión, debatiendo sobre la importancia de las aplicaciones, la calidad de la actividad, etc. Todo ello regulado por el/la profesional.</p>
Duración	Una hora y media (quince minutos para la presentación y explicación, una hora para el desarrollo y quince minutos para las conclusiones)
Profesionales implicadas/os	Un/a pedagogo/a y un/a voluntario/a de AMAVITE
Evaluación	Escala de estimación, ficha de seguimiento y debate grupal (Anexo VIII)
Recursos	Dispositivos móviles, proyector y materiales didácticos webs

Módulo 2: “Autonomía TIC”

Actividad 6

Esta dinámica abre el módulo 2, “Autonomía TIC”. Sin embargo, la relación con el módulo 1 y las actividades anteriores sigue siendo elevado, por lo tanto, se mantiene la media hora inicial, empleada para fortalecer los aprendizajes de la actividad 5. En este punto, el/la mayor estará familiarizada con diversos recursos TIC y podrá, mediante la actividad 6, evidenciar cuál es el impacto de éstos en su vida.

Nombre	<i>En busca de una razón</i>
Temporalización	6 de agosto de 2019 (segunda semana)
Objetivo específico	Indagar el impacto de las TIC en la autonomía y bienestar personal
Descripción	<p>Esta actividad consta de 5 partes.</p> <p>En primer lugar, el/la pedagogo/a aportará a los/as participantes una serie de recursos didácticos web que trabajen la relación de las TIC con las personas mayores.</p> <p>A continuación, el/la usuario ha de realizar una lectura comprensiva de los artículos y recopilar por medio de un documento Word las ideas principales del documento y destacar aquellos beneficios que en él se recopilan. Los documentos escogidos son los siguientes (cita completa en las referencias del documento):</p> <ul style="list-style-type: none"> - Seco, M. (2016). <i>Tecnologías de la información al servicio de los mayores</i>. - González, E. & Martínez, N. (2017). <i>Personas mayores y TIC: oportunidades para estar conectados</i>. - Agudo, S., Fombona, J. & Pascual, M. (2016). <i>La alfabetización digital de las personas mayores en Asturias</i>.

	<p>- Boarini, M., Cerdá, E. & Rocha, S. (2006). <i>La Educación de los Adultos Mayores en TICs. Nuevas competencias para la Sociedad de hoy.</i></p> <p>Luego, a nivel grupal, se van recogiendo los distintos beneficios en el ordenador central que, a su vez, se mostrarán por medio del proyector en la pizarra.</p> <p>Además de crear una lista sobre los beneficios, cada participante ha de expresar su acuerdo o desacuerdo con éstos, con el objetivo de conformar un grupo de discusión en donde se reflexione sobre la actividad.</p> <p>Por último, se realiza un Kahout a modo de evaluación de la sesión. El link de éste es el siguiente;</p> <p>https://create.kahoot.it/share/beneficios-de-las-tic/7891a705-57a3-42b8-b6ff-fc0087d48fe3</p>
Duración	Una hora y media (quince minutos para la presentación y explicación, una hora para el desarrollo y quince minutos para las conclusiones)
Profesionales implicadas/os	Un/a pedagogo/a y un/a voluntario/a de AMAVITE
Evaluación	Escala de estimación, ficha de seguimiento, debate grupal y Kahout (Anexo VIII)
Recursos	Ordenadores de sobremesa, proyector y materiales didácticos webs

Actividad 7

Con todo el trabajo realizado por el/la destinatario/a en las sesiones anteriores, es el momento adecuado para abordar el último paso de la intervención. Este paso consiste en trabajar la estimulación cognitiva por medio de una plataforma digital. A diferencia de las actividades 3, 4, 5 y 6; esta sesión empleará, netamente, las dos horas asignadas.

Nombre	<i>Punto de partida cognitivo</i>
Temporalización	7 de agosto de 2019 (segunda semana)
Objetivo específico	Trabajar la estimulación cognitiva por medio Cognifit
Descripción	<p>Con el objetivo de que las siguientes actividades relacionadas con la herramienta Cognifit tengan sentido, en este primer contacto, el/la profesional ha de recoger uno o más vídeos donde se argumente la utilidad y la importancia del trabajo cognitivo en las personas, haciendo especial hincapié en las personas mayores. Para ello, se proponen dos vídeos, éstos son:</p> <ul style="list-style-type: none"> - Cognifit entrevista en Redes – TVE- España: https://www.youtube.com/watch?v=aanMwqNZO3w - ¿Cuál es el sistema de entrenamiento cerebral de Cognifit? – español: https://www.youtube.com/watch?v=DCQ_NW-uWhk <p>Tras las visualizaciones anteriores, la/el pedagoga/o hará una navegación dentro de la página web de la plataforma, de cara a todos/as las personas participantes. Al ser una empresa que se maneja en un modelo de negocio <i>Freemium</i>, durante la navegación hay que dejar claro cuales son las partes y/o servicios gratuitos y aquellos que no lo son.</p> <p>A continuación, todas/os ingresarán con sus ordenadores en la aplicación. Uno de los requisitos para el acceso es la inscripción,</p>

	por ello, es importante que el/la profesional, para agilizar y evitar complicaciones, se registre en la plataforma previamente con todos los dispositivos. Una vez, se encuentren delante de la plataforma, realizarán la evaluación de testeo que se propone, los datos de dicha prueba serán discutidos en la siguiente sesión.
Duración	Dos horas (media hora para la presentación y explicación, una hora para el desarrollo y media hora para las conclusiones)
Profesionales implicadas/os	Un/a pedagogo/a y un/a voluntario/a de AMAVITE
Evaluación	Escala de estimación, ficha de seguimiento y debate grupal (Anexo VIII)
Recursos	Ordenadores de sobremesa, proyector y materiales didácticos webs

Actividad 8

La dinámica 8 constituye el cierre de la intervención, parte de un trabajo previo realizado en la actividad que le precede. En este caso, se le da suma importancia a que el/la mayor incluya la herramienta Cognifit en su día a día.

Nombre	<i>¿Qué pasa con la evaluación cognitiva?</i>
Temporalización	8 de agosto de 2019 (segunda semana)
Objetivo específico	Trabajar la estimulación cognitiva por medio Cognifit
Descripción	Esta actividad es una continuación de la anterior, no obstante, se ha de volver a presentar la herramienta Cognifit, esta vez de una manera diferente, por medio de un Power Point en donde se encuentre la misión y visión de la plataforma, los elementos y servicios educativos y unas instrucciones básicas que faciliten la inscripción en la aplicación al usuario/a (ANEXO VII).

	<p>Tras dejar las bases del programa claro, se parte del análisis realizado por medio de la aplicación sobre el estado de la mente del mayor, focalizando su atención en aquellos sectores donde haya un margen de mejora. A raíz de dicho análisis, se permite el libre movimiento por la plataforma, en especial en el apartado de juegos.</p> <p>Para finalizar, se realizará un grupo de discusión, debatiendo sobre el acuerdo o desacuerdo del análisis, la calidad de la actividad, planteando cuestiones sobre la aplicación, etc. Todo ello regulado por el/la profesional.</p>
Duración	Dos horas (media hora para la presentación y explicación, una hora para el desarrollo y media hora para las conclusiones)
Profesionales implicadas/os	Un/a pedagogo/a y un/a voluntario/a de AMAVITE
Evaluación	Escala de estimación, ficha de seguimiento y debate grupal (Anexo VIII)
Recursos	Ordenadores de sobremesa, proyector y materiales didácticos webs

AGENTES QUE INTERVIENEN

El actual programa será realizado por un profesional de la educación, concretamente, un/a graduado/a en Pedagogía, pues se entiende que maneja los suficientes conocimientos como para trabajar con el colectivo de mayores y, a su vez, se le demanda una cierta actualidad y compromiso con las TIC, es decir, ha de saber defender y exponer de manera correcta y accesible a todo/a oyente los nuevos conceptos y herramientas típicas de la sociedad del siglo XXI. Por otra parte, el proyecto está respaldado por la asociación AMAVITE, una agrupación que ha estado desde el comienzo del diseño; concretando entrevista, aportando valor y solucionando diversos problemas para la concesión del espacio. De esta asociación se requiere al menos de un/a voluntario/a para la ejecución de las dinámicas y a su vez, la realización de una evaluación de dichas actividades.

RECURSOS

Recursos materiales

Recurso	Cantidad	Fase	Adquisición
Ordenador de sobremesa	Diez	Al inicio, durante y al finalizar	Aportado por el centro de día
Proyector	Uno	Durante	Aportado por el centro de día
Pizarra	Una	Durante	Aportado por el centro
Mesa	Diez	Durante	Aportado por el centro
Silla	Diez	Durante	Aportado por el centro
Bolígrafo	Diez	Durante	Comprado
Folio	Treinta	Durante	Comprado
Smartphone	Doce	Durante	Aportado por las/os participantes y voluntario/a (11); comprado (1)

Recursos didácticos

Recurso	Cantidad	Fase	Adquisición
Libros	Seis	Durante	Préstamo
Power Point	Uno	Durante	Aportado por el/la profesional
Audiovisuales	Seis	Durante	Gratis en internet

Recursos espaciales

Recurso	Cantidad	Fase	Adquisición
Sala de informática	Una	Al inicio, durante y al finalizar	Aportado por el centro de día

TEMPORALIZACIÓN

Temporalización de las acciones formativas

	Julio					Agosto		
	29	30	31	1	5	6	7	8
Módulo 1								
Módulo 2								
Evaluación								

Temporalización de las actividades

		Julio					Agosto			Responsable
		29	30	31	1	5	6	7	8	
Módulo 1 "Amigos TIC"	La herramienta de la inteligencia									Un/a pedagogo/a y un/a voluntario/a de AMAVITE
	'Whatsappeo'									Un/a pedagogo/a y un/a voluntario/a de AMAVITE

	Cítate y muévete con la tecnología									Un/a pedagogo/a y un/a voluntario/a de AMAVITE
	¿Quién quiere radio y televisión ahora?									Un/a pedagogo/a y un/a voluntario/a de AMAVITE
	Aplicaciones 'salvavidas'									Un/a pedagogo/a y un/a voluntario/a de AMAVITE
Módulo 2 "Autonomía TIC"	En busca de una razón									Un/a pedagogo/a y un/a voluntario/a de AMAVITE
	Punto de partida cognitivo									Un/a pedagogo/a y un/a voluntario/a de AMAVITE
	¿Qué pasa con la evaluación cognitiva?									Un/a pedagogo/a y un/a voluntario/a de AMAVITE

PROPUESTA DE EVALUACIÓN DEL PROYECTO

A continuación, se presenta la propuesta de evaluación del proyecto, en esta fase se va a responder a seis preguntas: por qué se evalúa; para qué se evalúa; qué se evalúa; quién evalúa o quiénes evalúan; cuándo se evalúa y; cómo se evalúa.

Por qué se evalúa

Se evalúa porque se quiere corroborar si los principios de viabilidad, impacto, eficacia, eficiencia, las acciones y las actividades han sido correctas durante el proyecto. Por lo que, se evalúan estos cinco principios. Además de comprobar si se puede realizar alguna mejora futura, si existe el criterio de calidad y si el diseño es idóneo o se puede llevar a cabo alguna adaptación. Todo esto nos ayudará a determinar posibles cambios o mejoras, que nos permitan determinar el valor y/o mérito del proyecto.

Para qué se evalúa

Se evalúa para cuantificar los cambios que ha generado el proyecto a partir de la confrontación entre lo deseado y lo conseguido, así como identificar sus fortalezas y debilidades para posibilitar una mejora continua. Además de mejorar la toma de decisiones, proporcionando información valiosa para el proyecto.

Así como para mejorar la planificación de las actividades, identificando así las prácticas que están brindando mejores resultados y cambiar o reestructurar las que no están teniendo tanto éxito.

Qué se evalúa

Se evalúa el aprendizaje logrado por parte de los/as destinatarios/as, la satisfacción de éstos/as hacia las dinámicas y hacia el total del proyecto, la satisfacción de los/as profesionales y del voluntariado, la adecuación de los tiempos y espacios designados para el desarrollo de la intervención, el contenido de las sesiones, la participación de todos los agentes involucrados, el empleo y productividad de los recursos TIC y la adecuación del proyecto a la demanda del colectivo.

Quién evalúa o quiénes evalúan

El equipo técnico conformado por un/a pedagogo/a y un/a voluntario/a de AMAVITE, en primer lugar, realizarán una evaluación entre pares (peer to peer), es decir, bajo unos

mismos criterios se calificará al compañero/a; por otra parte, este mismo equipo técnico evaluará a los/as usuarios/as y a su vez, estos últimos evaluarán a los/as profesionales.

Cuándo y cómo se evalúa

Se realizará una evaluación inicial, para este punto se han diseñado diversas herramientas; una primera encuesta dirigida al socio/a del centro (Anexo I); dos entrevistas semiestructuradas, una establecida para informantes clave de la entidad donde se hacía hincapié en la convivencia del colectivo de las personas mayores con el resto de agentes que se pueden encontrar en la institución (Anexo III) y otra enfocada hacia la relación de los/as usuarios/as y su relación con los recursos TIC del centro y con los/as profesionales y/o voluntarios/as encargados de la promoción y mantenimiento de los distintos dispositivos tecnológicos del centro (Anexo V); por último, mediante la herramienta DAFO se analizan profundamente las debilidades, amenazas, fortalezas y oportunidades del centro de día y las personas que lo componen (Anexo VI).

La información recogida en esta primera fase de evaluación tiene como finalidad; establecer un perfil del destinatario/a, un análisis de los recursos que ostenta el centro, una recogida de necesidades y/o demandas, una recogida de buenas y malas prácticas, recopilar los conocimientos y herramientas que manejan las personas mayores en relación a las TIC, etc.

Además de una evaluación inicial, en esta intervención se apuesta por una evaluación continua o formativa que permita conocer hasta qué punto se están consiguiendo los objetivos marcados, midiendo los progresos, las complicaciones de los agentes involucrados y los distintos elementos que intervienen en el proceso. Para esta evaluación se han diseñado cuatro herramientas; una observación participante ejecutada por el/la voluntario/a de AMAVITE, usando una escala de estimación; una observación no participativa realizada por el/la pedagogo/a, empleando una ficha de seguimiento u hoja de observación; un debate grupal, para cerrar la mayoría de las sesiones, con cuatro preguntas clave y; un Kahout para la dinámica 3 del módulo 1 y para las actividades 1 y 2 del módulo 2. En el Anexo VIII se pueden ver un ejemplo de todas las anteriores herramientas.

Y, por último, se hará una evaluación final en la que, mediante una rúbrica propuesta por el equipo técnico, los/as destinatarios/as califican la actuación de éstos. Se emplea esta herramienta pues se comprende que todos los agentes han de estar involucrados desde el

inicio hasta el final de la intervención, es un ejercicio que da voz al usuario/a. La rúbrica tiene un carácter regulador, orientador y autocorrector del proceso educativo ya que genera información sobre la adaptación del proyecto a las necesidades del usuario.

Tabla 6. Rúbrica

	Excelente	Avanzado	En desarrollo	Inicial
Competencia	Conoce los tiempos, espacios y recursos establecidos para cada sesión; asume un papel de facilitador del conocimiento (no es protagonista); realiza las explicaciones varias veces y de diversas formas y; atiende individualmente	Conoce los espacios y tiempos y recursos establecidos para cada sesión; no es protagonista en la intervención; realiza explicaciones de manera grupal e individual	Conoce los tiempos, espacios y recursos y; realiza explicaciones	Respetar los espacios y recursos establecidos para cada sesión
Compromiso	Tiene preparada, previamente, la actividad; muestra interés por que todas las personas se vean incluidas; atiende las dudas de los/as participantes; practica la escucha activa y; está interesado en los resultados, pero también, en el proceso de la actividad; genera compromiso en los/as demás	Tiene preparada, previamente, la actividad; muestra interés por que todas las personas se vean incluidas; atiende las dudas de los/as participantes y; está interesado en los resultados, pero también, en el proceso de la actividad	Se interesa por que todos/as seamos escuchados y busca la consecución de los resultados esperados	Busca la consecución de los resultados esperados

<p>Calidad de las dinámicas</p>	<p>Las actividades son interactivas, flexibles para que todos/as puedan realizarlas, orientadas hacia unos objetivos medibles, realistas y alcanzables; el aprendizaje que de ellas brota fomenta la autonomía y bienestar personal de los/as participantes; están estructuradas de manera lógica y; tienen una dificultad que se incrementa linealmente</p>	<p>Las actividades son interactivas, flexibles para que todos/as puedan realizarlas, orientadas hacia unos objetivos medibles, realistas y alcanzables y; el aprendizaje que de ellas brota fomenta la autonomía y bienestar personal de los/as participantes.</p>	<p>Las actividades son entretenidas; condensan información útil para el/la destinatario/a y; están estructuradas</p>	<p>Las actividades son entretenidas</p>
<p>Resolución de problemas</p>	<p>Se permiten las críticas constructivas y las que no; se promueve un clima respetuoso y tolerante; el profesional asume un rol de mediador en los debates y/o discusiones; toma decisiones en los tiempos adecuados y de las maneras oportunas y; busca alternativas didácticas si el recurso TIC sufre algún contratiempo o ha dejado de funcionar</p>	<p>Se permiten las críticas constructivas y las que no; se promueve un clima respetuoso y tolerante; el profesional asume un rol de mediador en los debates y/o discusiones y; busca alternativas si algo falla</p>	<p>Se permiten las críticas constructivas y las que no y se promueve un clima respetuoso y tolerante</p>	<p>Los conflictos se intentan superar de la mejor manera posible</p>

PRESUPUESTO

Personal							
Función	Coste unitario			Nº de trab.	Duración contrato - meses	Tipo de jornada	Costes laborales totales
	Salario modulo	Cotización Seg. Soc.	Total				
Pedagogo/a	36 €/h	11,88	47,88	1	-	Por horas (16h)	766,08 €
Material							
Concepto		Cantidad		Coste			
Folio		100		1,99 €			
Bolígrafo		20		12€			
Smartphone		1		79€			
Total						859.07	

BIBLIOGRAFÍA

- Abade, M. & Rayón, E. (2012). *El envejecimiento en España: ¿un reto o problema social?* Gerokomos Vol. 23 N°4.
- Aguaded, I. & Cabero, J. (2013). *Tecnologías y medios para la educación en la e-sociedad*. Alianza Editorial.
- Agudo, S., Fombona, J. & Pascual, M. (2016). *La alfabetización digital de las personas mayores en Asturias*. Magister 28
- Area, M. (2014). *La alfabetización digital y la formación de la ciudadanía del siglo XXI*. Integra Educativa.
- Area, M., Gros, B. & Marzal, M. A. (2008): *Alfabetizaciones y TIC*. Madrid: Síntesis.
- Baddeley, A. (1999). *Memoria humana*. Teoría y práctica. Editorial McGraw Hill.
- Barroso, J. et al. (2002). *Las personas mayores y las nuevas tecnologías: una acción en la sociedad de la información*. Innovación Educativa N° 12
- Berjano, E. (2005). *Dependencia y calidad de vida en las personas mayores*. Revista multidisciplinar de gerontología Vol. 15 N° 3. Recuperado el 27 de mayo de 2019 en: <http://sid.usal.es/idocs/F8/ART9548/dependenciaycalidaddevida.pdf>
- Bermejo (2012) citado en Moreno, N., Rodríguez, M. & Leiva, J. (2016)
- Blasco, S. & Meléndez, J. (2006). *Cambios en la memoria asociados al envejecimiento*. Revista Geriátrika Vol. 22. Recuperado el 27 de mayo de 2019 en: <https://www.uv.es/melendez/envejecimiento/memoriayvejez.pdf>
- Boarini, M., Cerdá, E. & Rocha, S. (2006). *La Educación de los Adultos Mayores en TICs. Nuevas competencias para la Sociedad de hoy*. Departamento de Computación de la Universidad Nacional de Río Cuarto. Recuperado el 18 de junio de 2019 en: http://sedici.unlp.edu.ar/bitstream/handle/10915/19198/Documento_completo.pdf?sequence=1
- Buckingham (2004) citado en Pablos, J. & Ballesta, J. (2018)

Calero, M. (2003) *La utilidad de los programas de intervención cognitiva en personas mayores*. Revista Española de Geriátrica y Gerontología, Vol. 38. Recuperado el 27 de mayo de 2019 en:

<https://www.elsevier.es/es-revista-revista-espanola-geriatria-gerontologia-124-pdf-S0211139X03749051>

Carr, N. (2010). *¿Qué está haciendo Internet con nuestras mentes? Superficiales*. Tauros. Recuperado el 24 de junio de 2019 en:

<http://biblio3.url.edu.gt/Libros/2014/Superficiales-Carr-2010.pdf>

Carrillo-Mora, P. (2010). *Sistemas de memoria: reseña histórica, clasificación y conceptos actuales. Primera parte; historia, taxonomía de la memoria, sistemas de memoria del largo plazo: la memoria semántica*. Salud Mental Vol. 33 N°1. Recuperado el 27 de mayo de 2019 en:

http://www.scielo.org.mx/scielo.php?script=sci_arttext&pid=S0185-33252010000100010

CogniFit (2012). *Cognifit entrevista en Redes – TVE- España*. Recuperado el 9 de julio de 2019 en: <https://www.youtube.com/watch?v=aanMwqNZO3w>

CogniFit (2015). *¿Cuál es el sistema de entrenamiento cerebral de Cognifit? – Español*. Recuperado el 9 de julio de 2019 en:

https://www.youtube.com/watch?v=DCQ_NW-uWhk

Dede, C. (2007). *Un cambio radical en el pensamiento, el saber, el aprendizaje y la enseñanza*. Citado en Pérez, A. (2012)

De Pablos, J. & Ballesta, J. (2018). *La Educación Mediática en Nuestro Entorno: Realidades y Posibles Mejoras*. N° 91, 117-132.

García, N. & Bermejo, A. (2004). *Tecnología de la información y las comunicaciones para las personas mayores*. Ceditec

González, E. & Martínez, N. (2017). *Personas mayores y TIC: oportunidades para estar conectados*. Revista Miscelánea N° 24. Recuperado el 9 de julio de 2019 en:

<http://www.eduso.net/res/24/articulo/personas-mayores-y-tic-oportunidades-para-estar-conectados>

- González, G. et al. (1996) citado en Boarini, M., Cerdá, E. & Rocha, S. (2006).
- Ibiza, D. (2019). *Tutorial de Google Maps - especial principiantes 2019*. Recuperado el 9 de julio de 2019 en: <https://www.youtube.com/watch?v=aWi51a7WbSw>
- Kang et al. (2010) citado en Moreno, N., Rodríguez, M. & Leiva, J. (2016).
- Moreno, N., Rodríguez, M. & Leiva, J. (2016). *Formación en envejecimiento activo en el contexto universitario: aportaciones desde la terapia ocupacional y la pedagogía*. UMET Press.
- Oberauer, K. (2000). Citado en Baddeley A. (1999).
- Pavón, F. y Castellanos, A. (2000) citado en Barroso, J. et al. (2002)
- Pérez & Varis (2010) citado en Pablos, J. & Ballesta, J. (2018)
- Pérez, A. (2012). *La era digital. Nuevos desafíos educativos*. Recuperado el 18 de junio de 2019 en: <http://www.scielo.org.mx/pdf/sine/n40/n40a9.pdf>
- Pérez-Escoda, A. (2017) citado en De Pablos, J & Ballesta, J. (2018).
- Programación fácil, SEO y Marketing (2019). *Cómo usar Google Calendar 2019 (paso a paso)*. Recuperado el 9 de julio de 2019 en:
<https://www.youtube.com/watch?v=ReGkVRmgjzY>
- Reyes, I. & Castillo, J. (2011). *El envejecimiento humano activo y saludable, un reto para el anciano, la familia, la sociedad*. Revista cubana de investigación biomédicas Vol. 3 N°3.
- Rodríguez, F. (2017). *¿Cómo utilizar el buscador familiar Life 360? (I) (35)*. Recuperado el 9 de julio de 2019 en: <https://www.youtube.com/watch?v=14i0bWswW64>
- Sánchez, M. (2013). *Uso del dispositivo móvil como recurso digital*. Revista DIM N° 2.
- Sánchez & Pedro (2001) citado en Boriani, M., Cerdá, E. & Rocha, S. (2006)
- Seco, M. (2016). *Tecnologías de la información al servicio de los mayores*. Revista CyL digital N° 18, 1er cuatrimestre. Junta de Castilla y León.
- TecnoGeek (2014). *Mejor aplicación para tu vida (Medisafe) // TECHDROID*. Recuperado el 9 de julio de 2019 en:
https://www.youtube.com/watch?v=1qjprg5w_U4

Vicente, J. (2011). *Envejecimiento activo. Libro blanco*. Ministerio de Sanidad, Política Social e Igualdad. Secretaría General de Política Social y Consumo. Instituto de Mayores y Servicios Sociales.

Vila, J. (2008, pp. 52-55) *El teléfono móvil como herramienta educativa: el M-Learning*. Revista Comunicación y Pedagogía. Recuperado el 9 de julio de 2019 en:

<http://jyrsbox.blogspot.com/2008/08/el-telfono-mvil-como-herramienta.html>

Tabla 1. Dimensiones de la Alfabetización Digital. Citada en Area, M., Gros, B. & Marzal, M. A. (2008)

Tabla 2. Análisis DAFO del Centro de Día para Mayores Isidro Rodríguez Castro. Elaboración propia.

Tabla 3. Categorización de necesidades. Elaboración propia.

Tabla 4. Herramienta para la priorización de necesidades. Elaboración propia.

Tabla 5. Acciones formativas. Elaboración propia.

Tabla 6. Rúbrica. Elaboración propia

ANEXOS

ANEXO I: Modelo de encuesta al socio/a

ENCUESTA SOBRE EL CENTRO DE DÍA PARA MAYORES ISIDRO RODRÍGUEZ CASTRO

El alumno Javier Tienda Guerra, solicita a las personas encuestadas que contesten a todos los apartados de este documento. Los datos recogidos tendrán un uso confidencial para posibles mejoras institucionales. Las instrucciones para rellenar esta encuesta son las siguientes; responder por orden numérico a las cuestiones y marcar con una X su elección. Si lo prefiere, puede contactar con el investigador para realizar esta encuesta.

1. Género

Hombre

Mujer

2. Edad

_____ años

3. Años en el sistema educativo

Infantil (5 años)

Primaria (12 años)

Educación secundaria (16 años)

Estudios superiores (a partir de 16 años)

4. ¿Cómo conocieron el centro de día?

Familia

Instituciones públicas

Amigos/as

Otro: _____

5. Horario de asistencia al centro de día

Mañana

Tarde

Mañana y tarde

6. Días de asistencia al centro de día

Un día

Dos días

Tres días

Cuatro días

Cinco días

7. Participación en las actividades del centro de día

- | | | | | | |
|--------------|-----------------------|-------------------|-----------------------|---------------------------|-----------------------|
| Biodanza | <input type="radio"/> | Flor de Tajinaste | <input type="radio"/> | Manualidades y cestería | <input type="radio"/> |
| Gimnasia | <input type="radio"/> | Inglés | <input type="radio"/> | Literatura y poesía | <input type="radio"/> |
| Informática | <input type="radio"/> | Teatro | <input type="radio"/> | Bailes Latinos y de Salón | <input type="radio"/> |
| Memoria | <input type="radio"/> | Pintura | <input type="radio"/> | Aula de adultos | <input type="radio"/> |
| Yoga | <input type="radio"/> | Parranda | <input type="radio"/> | Bailes Folklóricos | <input type="radio"/> |
| Ordenadores | <input type="radio"/> | Juegos de mesa | <input type="radio"/> | Otros | <input type="radio"/> |
| No participo | <input type="radio"/> | | | | |

8. Indica en qué medida se presentan las siguientes cuestiones

	Mucha	Bastante	Regular	Ninguna
Dificultad para retener información				
Dificultad para comunicarme				
Pérdida de memoria				
Dificultad para mantener la atención				

Si tiene algún comentario, sugerencia o petición que hacer, por favor, utilice este espacio:

Aquí termina la encuesta. ¡¡Muchas gracias por su colaboración!

ANEXO II: Resultados encuesta al socio/a

ENCUESTA SOBRE EL CENTRO DE DÍA PARA MAYORES ISIDRO RODRÍGUEZ CASTRO

1. Género

Hombres	Mujeres
14	36

2. Edad

Media hombre	75,42 años
Media Mujer	72,8 años

3. Años en el sistema educativo

	Hombres	Mujeres
Infantil	0	4
Primaria	3	11
Educación secundaria	3	15
Estudios superiores	8	6

4. ¿Cómo conocieron el centro de día?

	Hombres	Mujeres
Familiares	2	7
Amigos/as	3	21
Otros:	4 (vecinos) 2 (decisión propia) 1 (no recuerda) 1 (otro centro) 1 (Mayores 2000)	1 (monitores) 2 (vecindario) 1 (médicos) 1 (otro centro) 3 (instituciones públicas)

5. Horario de asistencia al centro de día

	Hombres	Mujeres
Solo mañana	11	32
Solo tarde	0	0
Ambas	3	4

6. Días de asistencia al centro de día

	Hombres	Mujeres
Un día	1	3
Dos días	3	12
Tres días	2	13
Cuatro días	1	2
Todos los días	7	6

7. Participación en las actividades del centro de día

	Hombres	Mujeres
Biodanza	0	3
Grupo “Flor de Tajinaste”	2	9
Manualidades y cestería	0	0
Gimnasia	1	10
Inglés	4	7
Literatura y poesía	2	0
Memoria	1	7
Pintura	0	4
Yoga	0	0
Parranda	0	1
Teatro	0	1
Informática	3	8
Baile Folklórico	2	0
Bailes Latinos y de Salón	3	6
Ordenadores	1 (música, inglés) +1(ajedrez)	0
Aula de adultos**	1	4
Juegos de mesa*	1	
Otros (Junta directiva, etc.)	1	2 (voluntariado)
No participo	1	0

8. Dimensión cognitiva

	Mucha	Bastante		Regular		Ninguna	
	Ambos	Hombres	Mujeres	Hombres	Mujeres	Hombres	Mujeres
Dificultad para retener información	0	1	3	2	15	11	18
Dificultad para comunicarse	0	0	0	2	10	12	26
Pérdida de memoria	0	0	2	3	23	11	11
Dificultad para mantener la atención	0	0	1	3	11	11	24

ANEXO III: Modelo de entrevista semiestructurada con informantes claves

ENTREVISTA SEMIESTRUCTURADA CON INFORMANTES CLAVE DEL CENTRO DE DÍA PARA MAYORES ISIDRO RODRÍGUEZ CASTRO

Los alumnos en práctica solicitan a las personas entrevistadas la contestación de todos los ítems de este documento. La información recogida se empleará para facilitar una evaluación institucional. Si se percibe como necesario la presencia de la entrevista en la memoria de prácticas que se realiza, se emplearán seudónimos y/o iniciales de las personas involucradas con el fin de aplicar el principio de confidencialidad. Las entrevistas tratarán sobre la convivencia de los/as usuarios/as con los distintos agentes implicados en el funcionamiento diario del Centro de Día.

<p>ORDENANZA</p>	<ul style="list-style-type: none"> - ¿Cómo se percibe el rol/función del personal encargado de la ordenanza del centro? - ¿Qué nivel de satisfacción acredita al servicio ofrecido por los/as ordenanzas? - ¿Cuáles son los aspectos a resaltar del trato de los/as ordenanzas en su trato individualizado con el/la usuario/a?
<p>DIRECCIÓN</p>	<ul style="list-style-type: none"> - ¿Con qué frecuencia se demanda la intervención de la directora? - ¿Cuál es el nivel de satisfacción sobre las respuestas por parte de la dirección? - ¿Cuáles son los comportamientos y las conductas a resaltar del trato de la directora en su trato individualizado con el/la usuario/a?
<p>MONITORES Y/O FACILITADORES DE LAS ACTIVIDADES</p>	<ul style="list-style-type: none"> - ¿Que nivel de atención ofrecen en sus dinámicas? - ¿Qué nivel de adaptación presentan ante los distintos obstáculos y/o problemáticas que puedan surgir? - ¿Qué conocimientos, técnicas y herramientas poseen para la resolución de problema? - ¿Qué nivel de satisfacción acredita al servicio ofrecido por los/as monitores/as y/o facilitadores/as?

	<ul style="list-style-type: none"> - ¿Cuáles son los aspectos a resaltar del trato de los/as monitores/as y/o facilitadores/as en su trato individualizado con el/la usuario/a?
<p>JUNTA DE COORDINACIÓN</p>	<ul style="list-style-type: none"> - ¿Cómo se perciben los roles/funciones de la Junta de Coordinación del centro? - ¿Qué nivel de satisfacción tiene con los intereses defendidos por la Junta de Coordinación? - ¿Cuál es la frecuencia con la que éstos/as participan y acuden a las actividades del centro?
<p>MAYORES</p>	<ul style="list-style-type: none"> - ¿Qué principios característicos resaltarías en tus relaciones? ¿Principio de cantidad o principio de calidad? - ¿Con qué frecuencia te ves involucrado en conflictos con otros/as mayores? ¿Qué valoración le darías? - ¿Dónde se encuentra el mejor clima de convivencia? (actividades/talleres, cafetería, peluquería?) - ¿Qué grado de afinidad tienes con los distintos agentes; dirección, cafetería, peluquería, ordenanzas, junta de coordinación, monitores/as, voluntarios/as, personal de limpieza y personal de seguridad? - ¿Qué aspectos valoras que son idóneos para generar una buena convivencia? - ¿Cuáles son los principios éticos y morales que sobresalen de la institución?

ANEXO IV: Análisis DAFO sobre las TIC y las personas mayores

Análisis DAFO sobre las TIC y las personas mayores (García, N. & Bermejo, A., 2004, pp. 71-72)

<i>Debilidades</i>	<i>Amenazas</i>
<ul style="list-style-type: none"> - Necesidad de mejora de la usabilidad de las TIC - Necesidad de adaptación de las TIC al colectivo de las personas mayores en función de sus limitaciones físicas y sensoriales - Elevados costes de adquisición, instalación y mantenimiento de infraestructuras y dispositivos - Necesidad de convergencia entre las distintas redes de comunicación 	<ul style="list-style-type: none"> - Pasividad de las personas mayores y reticencia frente a cambios - Deterioro de las capacidades de las personas con el envejecimiento - Escaso o nulo nivel de formación de las personas mayores en el uso de las TIC - Altos costes de adquisición, instalación y mantenimiento de infraestructuras y dispositivos
<i>Fortalezas</i>	<i>Oportunidades</i>
<ul style="list-style-type: none"> - Se mejora la calidad de vida de las personas mayores - Se mejora la autonomía de las personas mayores - Se facilita el acceso a la información y a la comunicación tanto asistencial como de ocio - Se posibilita la formación interactiva - Se ahorran costes y recursos en la prestación de servicios y en la atención asistencial 	<ul style="list-style-type: none"> - Incremento del segmento poblacional de las personas mayores - Elevado porcentaje de personas que prefiere vivir autónomamente - Insuficiente cobertura de centros residenciales - Escaso nivel de cobertura de los servicios de atención a domicilio - Creciente penetración en los hogares de infraestructuras y aplicaciones TIC

ANEXO V: Modelo de entrevista semiestructurada con AMAVITE

**ENTREVISTA SEMIESTRUCTURADA CON AMAVITE DEL CENTRO DE DÍA
PARA MAYORES ISIDRO RODRÍGUEZ CASTRO**

El alumno Javier Tienda Guerra, solicita a las personas entrevistadas la contestación de todos los ítems de este documento. La información recogida se empleará para facilitar una evaluación institucional. Si se percibe como necesario, esta entrevista estará presente en el documento final para la asignatura de Trabajo de Fin de Grado, la cuál se está abordando. No obstante, se emplearán seudónimos y/o iniciales de las personas involucradas con el fin de aplicar el principio de confidencialidad. Las entrevistas tratarán sobre la relación de los/as usuarios/as con los materiales tecnológicos del centro y a su vez, con el personal encargado de su promoción, mantenimiento, etc.

CATEGORÍAS	PREGUNTAS
Recursos TIC	<ul style="list-style-type: none"> - ¿Cuáles son los recursos TIC (ordenadores, micrófonos, fax, impresora, ordenadores de sobremesa, portátiles, etc.) del centro de día? - ¿Cuáles son los criterios de uso de éstos? - ¿Están los dispositivos tecnológicos actualizados y optimizados? - ¿Tienen los materiales digitales un uso eficaz y eficiente para con el centro? ¿Y para la persona mayor? - ¿Cuáles son programas y/o aplicaciones digitales más empleados? ¿Para que se utilizan (entretenimiento, estimulación cognitiva, etc.)?
Profesionales/ voluntariado	<ul style="list-style-type: none"> - ¿Quiénes son las personas encargadas de impartir los cursos, actividades y programas en la sala de informática? - ¿Qué formación/cualificación ostentan? - ¿Quiénes son las personas encargadas del mantenimiento de los recursos tecnológicos del centro de día?

	<p>- ¿Cómo es la relación con el grupo de personas mayores?</p>
<p>Usuarías/os</p>	<p>- ¿Cuáles creen que es el perfil de la socia o socio que asiste a las actividades que se realizan en la sala de informática? ¿Sexo predominante? ¿Nivel educativo? ¿Edad?</p> <p>- ¿Las/os usuarias/os presentan algún problema de visión, movilidad o de otra índole que le impida aprovechar el recurso plenamente?</p> <p>- ¿Qué actitudes, comportamientos y/o prejuicios creen que existen de las personas mayores hacia las nuevas tecnologías?</p> <p>- ¿Cuáles son las principales problemáticas a las que se enfrentan las personas mayores en relación con las nuevas tecnologías?</p> <p>- ¿Cuáles son las herramientas y/o aplicaciones TIC que más conocen y manejan?</p> <p>- ¿Tienen dispositivo móvil personal? ¿Es Smartphone?</p> <p>- ¿Tienen ordenador personal, de sobremesa o portátil, en el domicilio?</p>

ANEXO VI: Análisis DAFO de la institución

Debilidades	Amenazas
<ul style="list-style-type: none"> - Tiempo insuficiente para la atención individualizada de los/as mayores - Elevado peso administrativo y burocrático - Poco seguimiento y evaluación de las actividades que se realizan en el centro - Excesiva focalización en la captación de nuevos/as socios/as - Percepción sesgada de las actividades del centro - Falta de aclimatación de áreas para desarrollar actuaciones musicales - Ausencia de materiales para la reproducción de actuaciones musicales - Gran poder de los/as líderes sobre el grupo - Baja participación masculina en las actividades que se ofertan - Presencia de tópicos, estereotipos y prejuicios machista - Alta resistencia al cambio sobre el funcionamiento y/o profesionales del centro - Alto porcentaje de socios/as que no acuden al centro - Puerta de entrada de gran peso - No hay sensores de movimiento que faciliten la apertura de las puertas principales a personas con movilidad reducida (sillas de ruedas) - Mala ventilación del sótano - Mala organización y gestión de los almacenes 	<ul style="list-style-type: none"> - Falta de formación profesional por parte de la Dirección General de Políticas Sociales e Inmigración - Nula relación entre los Centro de Día para Mayores de la isla de Tenerife - Lento proceso de sustitución de personal - Funcionamiento empresarial e interés capitalista - Falta de coordinación, comunicación y colaboración en el desarrollo de la actividad profesional de sus trabajadores/as - Reticencia al cambio de profesionales de las actividades - Incapacidad de auto-gestionarse económicamente - Falta de la conciencia de la cultura del cuidado en la comunidad - Acceso al recurso (centro) en un estado de deterioro físico y/o cognitivo - La reducción de la utilidad de los materiales

<ul style="list-style-type: none"> - Mejorable mantenimiento de materiales - Dispositivos informáticos desfasados - Saturación de las actividades más demandadas (gimnasia, informática) - Falta de alternativas a las actividades más demandadas - Falta de continuidad del voluntariado - Servicio de biblioteca asociado a un cargo voluntario - Poco fomento de técnicas y herramientas sostenibles - Larga espera para entrar en las actividades más demandadas - Inactividad en verano - Acceso cerrado a la red Wi-Fi - Impresora fuera de servicio - Falta de cualificación profesional de las/os voluntarias/os de AMAVITE - Software y hardware de los dispositivos tecnológicos de más de 15 años - Excesivo y repetitivo uso de programas gratuitos y/o ‘demos’ - Escasa o nula relación de las actividades tecnológicas con la salud de la persona mayor - Bajo nivel de formación en tecnología por parte de las/os usuarias/os - Poca coherencia entre materiales tecnológicos y profesionales y socias/os del centro - Falta de programas informáticos que trabajen el desarrollo cognitivo - Desconocimiento del alcance de los materiales digitales 	<ul style="list-style-type: none"> - Accidentes - Contaminación de las áreas colindantes (cocina) - Ocupación del espacio por accesorios inservibles - Lejanía de la parada del tranvía - Alto porcentaje de socios/as que no acuden al centro - Servicio de biblioteca no se ofrece - Desconocimiento de la misión y visión del centro de día - Descuido/deterioro del mayor - Lejanía de la línea de tranvía más cercana - Escasos recursos económicos destinados al gasto social del centro - Uso de la tecnología exclusivamente para el ocio y entretenimiento - Saturación de los materiales tecnológicos - Formación en una pequeña parte de lo que compone el fenómeno de internet - Olvido del desarrollo cognitivo del mayor
--	--

Fortalezas	Oportunidades
<ul style="list-style-type: none"> - Buena relación con el personal de ordenanza y los/as monitores y/o voluntarios/as de las actividades - Buena delimitación de tareas y funciones internas - Elaboración mensual de programas culturales - Buena comunicación y colaboración con la Junta de Coordinación del Centro - Toma de decisiones compartida con la Junta de Coordinación - Generan compromiso en los/as socios/as para mantenerse activo/a - Educación musical - Promoción de la cultura y tradición canaria - Fomento de nuevas relaciones interpersonales - Alta participación femenina en toda la oferta de actividades e iniciativas del centro - Censo numeroso de socios/as - Promoción de la participación en el centro mediante premios (salidas culturales y viajes) - Espacios cubiertos y al aire libre para la socialización - Acceso libre y gratuito al recurso - Servicios de peluquería, cafetería y comedor - Limpieza e higiene del centro - No hay barreras arquitectónicas insalvables - Seguimiento y registro rutinario de las llaves - Pronta atención telefónica 	<ul style="list-style-type: none"> - Monitores de diferentes disciplinas y cualificación - Ahorro del tiempo de gestión y búsqueda de personal adecuado - Delegación de responsabilidades de contratación u otras - Facilitación de la organización del centro - Adaptación a la oferta de actividades del centro - Profesionales cercanos y capaces de crear lazos afectivos entre los usuarios - Gran cantidad de actuaciones en centros educativos, hospitales, etc. - Diversidad y heterogeneidad del colectivo - Experiencia, conocimiento y valores - Conexión cercana con distintas líneas de guaguas - Aumento de las posibilidades de ocio - Facilidades de organización

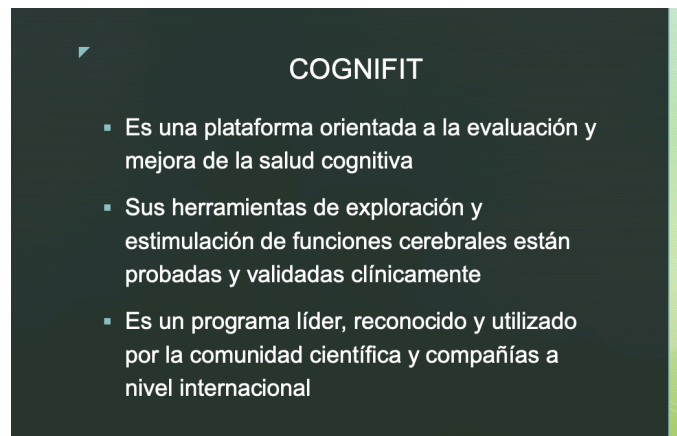
<ul style="list-style-type: none"> - Comunicación interna mediante teléfonos internos - Aula de informática acondicionada - Salas de actividades adaptadas con posibilidad de unificarse - Motivación y ejemplo de las/os voluntarias/os de AMAVITE - Cibercafé de libre acceso - No tienen gran carga mensual de gasto por programas digitales - Financiación por cuenta ajena 	<ul style="list-style-type: none"> - Punto de referencia y lugar de celebración de conferencias, jornadas, quedadas, etc. - Iniciativa, interrogantes y actitudes a favor de la tecnología - Invertir en mantenimiento y actualización de la infraestructura y dispositivos digitales - Realizar actividades con personas ajenas al centro (solidaridad intergeneracional)
--	--

ANEXO VII. Plantilla Power Point Cognifit

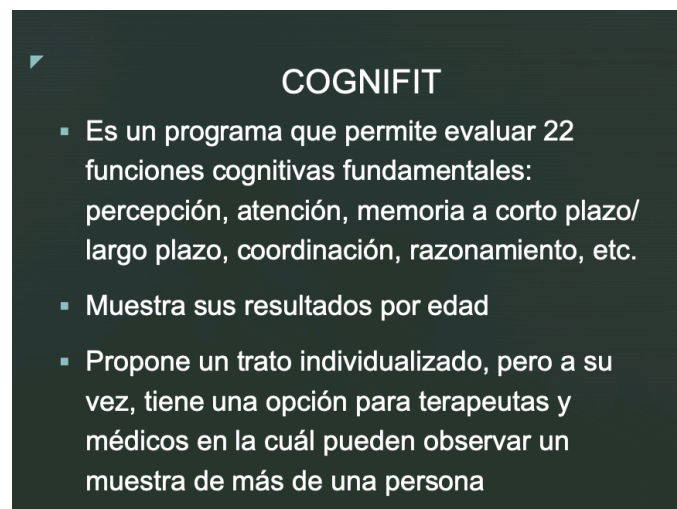
Diapositiva 1



Diapositiva 2



Diapositiva 3



Diapositiva 4

COGNIFIT

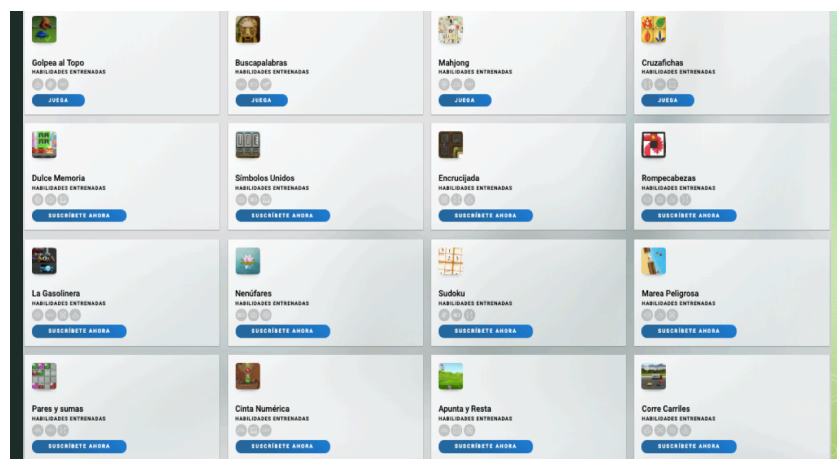
- Dentro de su oferta puedes encontrar: entrenamientos, evaluaciones y juegos
- Te permite crear una cuenta para:
 - Tu propio entrenamiento
 - La gestión de pacientes
 - El uso de algún familiar
 - Gestión del alumnado
 - Gestión de una investigación

Diapositiva 5

COGNIFIT

- Modelo de negocio Fremium, es decir, una pequeña parte de su oferta es gratuita, el resto requiere un coste, mínimo de 90 euros/año por programa.
- La oferta gratuita, son en un primer lugar cuatro juegos: golpea al topo, busca palabras, mahjong y cruzafichas. Mientras más juegos, más juegos serán habilitados.

Diapositiva 6



Diapositiva 7

COGNIFIT

- Instrucciones básicos para la inscripción:
 - Poner que ingresas para tu propio entrenamiento
 - Registrarse con el correo electrónico personal (también puedes mediante Twitter, Facebook o cuenta de Google)
 - Señalar sexo y edad

Diapositiva 8

CogniFit Test Cognitivos Estimulación Cognitiva Herramientas para Profesionales Validación Científica Más Iniciar sesión Español

Test neuropsicológicos y programas de estimulación cognitiva

CogniFit ofrece un software con actividades científicamente validado para medir con precisión y estimular las habilidades cognitivas

[REGISTRARSE](#)

Diapositiva 9

¿Para qué es la cuenta?

- Para mi propio entrenamiento
- Para la gestión de pacientes
- Para el uso de algún miembro de mi familia
- Para la gestión de alumnos
- Para la gestión de una investigación

Diapositiva 10

Regístrate

Para mi propio entrenamiento

Para la gestión de pacientes

Para el uso de algún miembro de mi familia

Para la gestión de alumnos

Para la gestión de una investigación

Para tu propio uso (a partir de 16 años)

EMPEZAR AHORA

[¿Tienes ya una cuenta en CogniFit?](#)

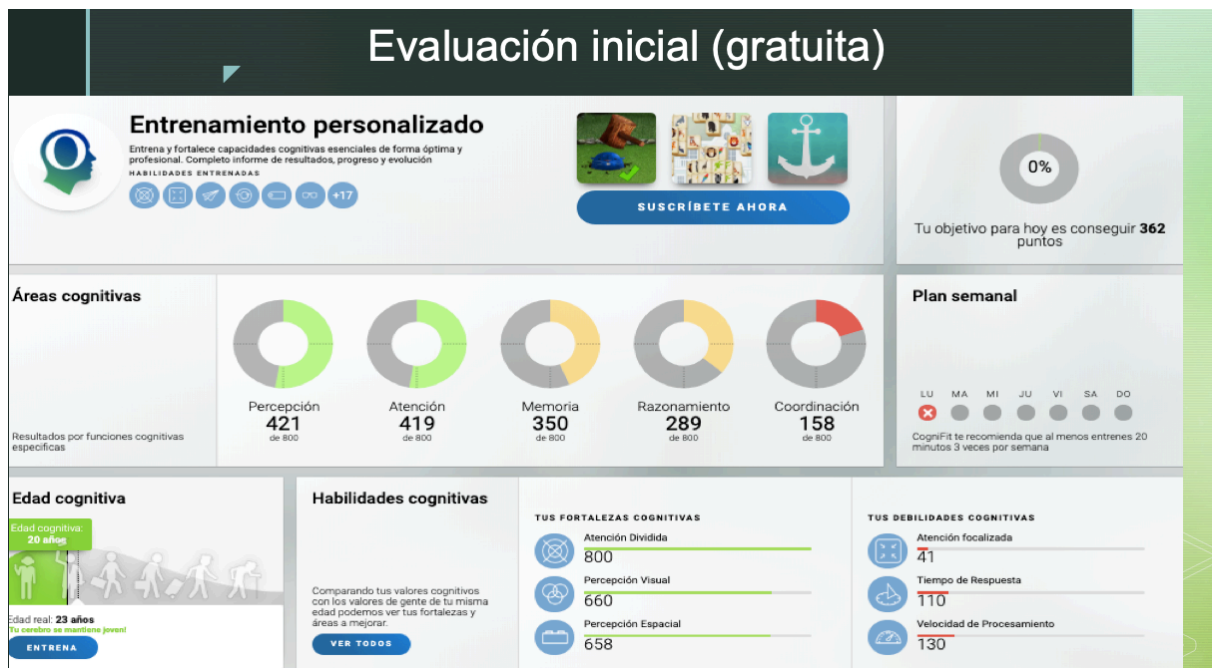
Conéctate con Facebook

Conéctate con Twitter

Acceder

Al registrarte y usar CogniFit, aceptas que has leído, entendido, y que estás de acuerdo con las [Condiciones de Uso](#) y la [Política de Privacidad](#) de CogniFit.

Diapositiva 11



Anexo VIII. Ejemplos de las herramientas diseñadas para la evaluación continua

1. Ejemplo de escala de estimación de la dinámica 1 del módulo 1

Institución	Centro de Día para Mayores Isidro Rodríguez Castro			
Profesional responsable	Voluntario/a AMAVITE y pedagogo/a			
Fecha	29 de julio de 2019	Hora	11:30-13:00	
Actividad	<i>'Whatsappeo'</i>			
Ítems	Deficiente	Mala	Buena	Muy buena
Participación del grupo				
Trabajo grupal				
Actitud y comportamiento del grupo				
Atención en las explicaciones/instrucciones				
Construcción de conocimiento				
Manipulación de los recursos TIC				
Reflexión final				

2. Ejemplo de ficha de seguimiento/ hoja de observación de la dinámica 1 del módulo 1

Institución	Centro de Día para Mayores Isidro Rodríguez Castro		
Profesional responsable	Voluntario/a AMAVITE y pedagogo/a		
Fecha	29 de julio de 2019	Hora	11:30-13:00
Actividad	<i>'Whatsappeo'</i>		
Rasgo	Sí	No	
Explicación e introducción de la actividad			
Resolución de preguntas y/o dudas			
Trabajo individual de los/as destinatarios/as			
Trabajo colaborativo de los/as destinatarios/as			
Se atienden los distintos ritmos de aprendizaje			

Se participa activamente en el debate final		
El tiempo destinado es correcto		
Hay colaboración entre los/as participante		
Hay faltas de respeto u otros conflictos		

3. Debate grupal al final de las sesiones

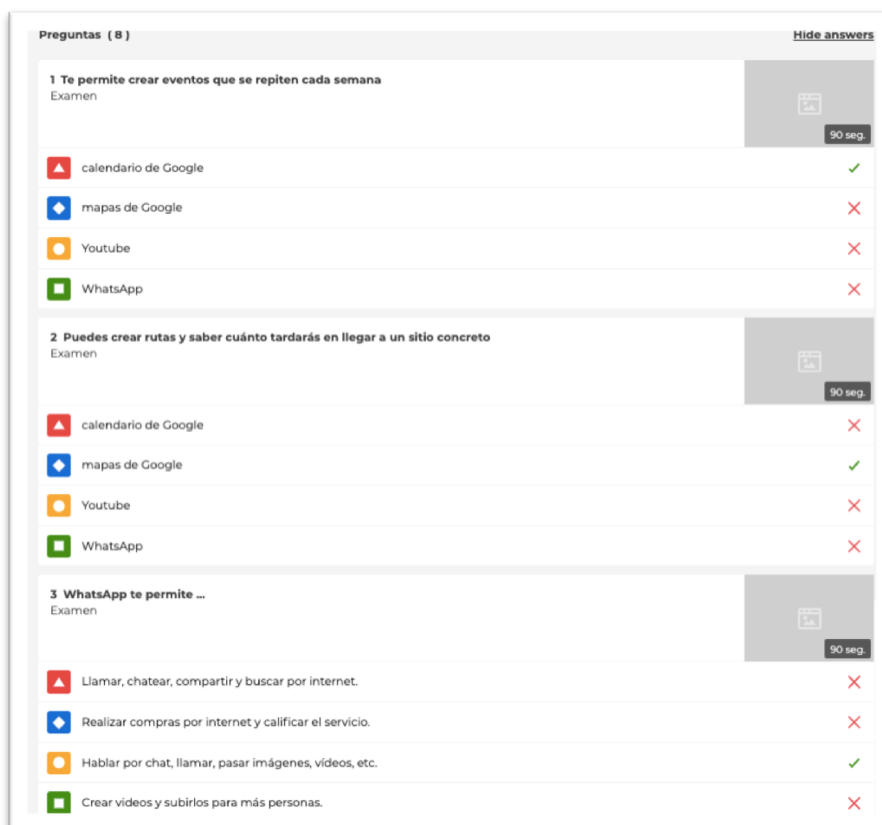
1. ¿Están satisfechos/as con la dinámica?

2. ¿Son adecuados los espacios y tiempos designados para la realización de la actividad?

3. ¿Qué mejora harías de cara a la actividad o hacia los/as profesionales?

4. ¿En qué medida creen que estas enseñanzas/aprendizajes favorecen la autonomía personal?

4. Ejemplo de Kahout de la dinámica 3 del módulo 1: WhatsApp, Youtube, Google Calendar y Google Maps



4 Youtube te permite ...			
Examen			
	Llamar, chatear y compartir imágenes		✗
	Tomar una ruta alternativa durante un viaje		✗
	Crear videos y subirlos para que más gente lo vea		✓
	Anotar tu cita con el dentista	✗	
5 Google Calendar te permite ...			
Examen			
	Crear una rutina diaria, recordatorios de cumpleaños, etc.		✓
	Tomar una ruta alternativa durante un viaje en el extranjero		✗
	Reproducir audios, mensajes, etc., en una fecha concreta.		✗
	Compartir con tus amigos imágenes, canciones, etc.	✗	
6 Google Maps te permite ...			
Examen			
	Buscar locales cercanos, trazar la ruta más corta, etc.		✓
	Pasar fotos del lugar donde fuiste de viaje		✗
	Subscribirse al canal del famoso / a que más sigues		✗
	Anotar la cita con el dentista de la próxima semana	✗	
7 En Cual o cuales Aplicaciones Se Puede visualizar video de la ONU			
Examen			
	WhatsApp y Google Maps		✗
	Google Maps, Youtube y Google Calendar		✗
	Google Calendar y Youtube		✗
	Youtube y WhatsApp	✓	
8 De qué aplicaciones puede obtener información sobre hotel, restaurante, playa, etc.			
Examen			
	Youtube y Google Maps		✓
	Google Maps y WhatsApp		✗
	WhatsApp y Google Calendar		✗
	Google Calendar y Youtube	✗	

