

Grado en Geografía y Ordenación del Territorio

Curso Académico 2018 / 2019

**El Geoturismo urbano del municipio de Tegeste  
(Tenerife, España)**



**Departamento de  
Geografía e Historia**

Universidad de La Laguna

Trabajo realizado por: Alejandro Jesús Padrón Armas

Dirigido por: D. F. Javier Dóniz Páez

## Índice

### Resumen

1. Introducción .....	Pág. 1
2. Marco teórico .....	Pág. 3
3. Área de estudio .....	Pág. 6
4. Metodología .....	Pág. 9
4.1 La ficha de campo .....	Pág. 9
4.2 La valoración del patrimonio geomorfológico.....	Pág. 10
5. Resultados y discusión.....	Pág. 12
5.1 El patrimonio natural.....	Pág. 12
5.2 El patrimonio cultural .....	Pág. 17
5.2.1 Religiosos .....	Pág. 17
5.2.2 Civiles .....	Pág. 20
5.3 Mixtos .....	Pág. 26
5.4 El geoturismo .....	Pág. 27
6. Consideraciones finales .....	Pág. 32
7. Referencias.....	Pág. 33
7.1 Bibliografía .....	Pág. 33
7.2 Webgrafía/ Recursos web .....	Pág. 37
Listado de figuras.....	Pág. 38
Listado de tablas .....	Pág. 40
8. Anexo.....	Pág. 40

## **Resumen**

El geoturismo urbano es una nueva forma de turismo que se fundamenta en el aprovechamiento turístico del patrimonio natural y cultural asociado a la gea en las ciudades y sus entornos. El objetivo de este trabajo es crear un itinerario de geoturismo urbano en Tegueste. La metodología empleada consistió en identificar, inventariar y caracterizar lugares que tuviesen interés para el geoturismo en el casco urbano y las proximidades Tegueste. Los datos se recogieron en una ficha de campo y se llevó a cabo la valoración del patrimonio geomorfológico para los lugares específicos. Se han seleccionado un total de 18 enclaves representativos del patrimonio natural (3), cultural (13) y mixto (2) del municipio. El itinerario diseñado tiene unos 9,3 km de recorrido, una duración de unas cinco horas, se puede realizar en cualquier época del año y no necesita de equipamiento especializado. El diseño de esta ruta de geoturismo urbano contribuirá a diversificar la oferta turística de la localidad que está principalmente polarizada en el turismo cultural y el senderismo.

**Palabras clave:** recursos turísticos, geoturismo urbano, patrimonio geográfico, Tegueste, Tenerife.

## **Abstract**

Urban geotourism is a new form of tourism that is based on the tourist use of the natural and cultural heritage associated with gea in cities and their environments. The objective of this work is to create an urban geotourism itinerary in Tegueste. The methodology used was to identify, inventory and characterize places that were of interest for geotourism in the urban area and in the proximities of Tegueste. The data was collected in a field file and the assessment of the geomorphological heritage for specific places was carried out. A total of 18 enclaves representing the natural heritage (3), cultural (13) and mixed (2) of the municipality have been selected. The designed itinerary has about 9,3 km of journey, a duration of about five hours, can be carried out at any time of the year and does not need specialized equipment. The design of this urban geotourism route will contribute to diversify the tourist offer of the locality that is mainly polarized in cultural tourism and hiking.

**Keywords:** tourist resources, urban geotourism, geographical heritage, Tegueste, Tenerife.

## 1. INTRODUCCIÓN

El número de turistas que llegan a Canarias se ha ido incrementando en los últimos años. En 2018 arribaron a las islas más de 15,5 millones de visitantes (ISTAC, 2018). La principal motivación para elegir nuestro archipiélago es la búsqueda del sol y la playa. Aunque es cierto que Canarias es un destino turístico de primer orden mundial, la inestabilidad política, económica y social del norte de África, que es una de las principales regiones turísticas competidoras de nuestras islas, ha ayudado a ese incremento paulatino y las cifras récord de los últimos años.

El turismo de sol y playa de Canarias viene experimentando, desde hace algunos años, ciertas transformaciones en relación con la disminución de turistas (Álvarez, 2004), la obsolescencia de las infraestructura y equipamientos turísticos, la disminución del gasto, etc. Estos síntomas de agotamiento están provocando que los agentes turísticos desarrollen e implementen iniciativas para prevenir y evitar la caída del mismo. Estas importantes transformaciones se están llevando a cabo desde una triple perspectiva: legislativa, transformaciones urbanas y creación de nuevos productos y experiencias turísticas (Simancas, 2010).

En este trabajo de fin de grado (TFG) nos centraremos, dada nuestra formación como geógrafo, en la creación de nuevos productos y experiencias turísticas en el destino, siempre insistiendo en la relación del producto ofertado con el patrimonio territorial. Actualmente los turistas buscan una dimensión experiencial, un producto que sea capaz de generar emociones y un recuerdo satisfactorio (Rivera, 2015). Esto está en relación con una demanda cada vez más informada, exigente e inconformista, que busca personalizar su experiencia turística en el destino. Tal es así, que dentro de la variedad de nuevos productos y experiencias que ya se ofertan en Canarias, existe una amplia gama entre las cuales podemos citar el turismo gastronómico, el cultural, el ecoturismo, el buceo, el marinero, el senderismo, el ciclo-turismo, el turismo volcánico, el avistamiento de aves, el geoturismo urbano, etc.

Es evidente que la creación de nuevos productos y experiencias turísticas requiere de la renovación continua de la oferta (Dóniz-Páez y Quintero, 2016) y para ello es necesario, además de estudiar el perfil del turista y los lazos que le conectan con el destino, conocer detalladamente el patrimonio geográfico natural y cultural del área en cuestión. Esto nos va a permitir crear productos novedosos como puede ser el geoturismo urbano

(Dóniz-Páez y Quintero, 2016). Este se entiende como la práctica turística por los cascos urbanos, centros históricos e inmediaciones de las ciudades con el fin de poner en valor las formas y procesos del relieve presentes tanto de forma natural (barrancos, volcanes, playas, acantilados, depósitos, etc.) como a través del patrimonio cultural tangible inmueble (Dóniz *et al.*, 2016). Por lo tanto, el geoturismo es un nuevo producto turístico que conlleva explotar el patrimonio territorial de un destino desde otra perspectiva, enfocándolo no solo en el sol y la playa que nos ofrecen las costas canarias, sino orientándolo hacia patrimonio natural y cultural que nos ofrece el relieve y así poder conectar con el valor paisajístico, didáctico, artístico e histórico de la gea.

En este sentido, en este TFG el objetivo es proponer un itinerario espacial de geoturismo por el área urbana y sus inmediaciones en el municipio de Tegueste. Para ello es necesario identificar, inventariar y valorar los diferentes elementos con interés geoturístico. Las razones que motivaron la elección de este municipio como área de estudio son: su localización próxima al área metropolitana y conectando esta con el norte insular; la riqueza de su patrimonio natural y cultural vinculado con el relieve; su escasa actividad turística comparada con otros municipios de la isla; la ausencia de costa y de turismo de sol y playa y la existencia de turismo alternativo centrado básicamente en el mundo rural, la montaña y la cultura debido a su cercanía a la reserva de la Biosfera de Anaga y a su alto valor histórico-cultural.

Este TFG está muy relacionado con las materias impartidas en el Grado en Geografía y Ordenación del Territorio de la Universidad de La Laguna. Concretamente en materias como: geografía del mundo actual, fundamentos jurídicos de la ordenación del territorio y el urbanismo, geografía de la población, fundamentos estructurales del relieve, análisis de los espacios urbanos, tecnologías de la información geográfica I, II y III, procesos y formas de modelado, análisis de los paisajes volcánicos, fundamentos de la ordenación del territorio, análisis y ordenación de las ciudades españolas, planificación ambiental del territorio, análisis territorial del turismo y de las actividades económicas, geografía de Canarias o prácticas externas I y II. En relación con estas últimas es necesario señalar que las prácticas externas se desarrollaron en el municipio de Tegueste.

Este TFG se estructura siguiendo las bases propuestas para los trabajos de fin de grado de la ULL, pero a su vez se ha complementado con los modelos propuestos por grandes

editoriales científicas para elaborar trabajos, informes y/o artículos (Jacobs, 2012). Para ello, el TFG consta de los siguientes epígrafes: introducción, marco teórico, área de estudio, metodología, resultados y discusión, consideraciones finales, referencias bibliográficas y webgrafía y anexos.

## 2. MARCO TEÓRICO

La práctica del geoturismo urbano puede considerarse como un producto turístico reciente, aun así, cuenta con una cierta trayectoria científica (Díez-Herrero y Vegas-Salamanca, 2011). El geoturismo urbano consiste en la práctica de interpretar y divulgar la geodiversidad de un espacio urbano y de la realización de itinerarios geoturísticos en las ciudades y sus inmediaciones. Para ello se debe identificar los geositios-geomorfositos en los afloramientos naturales en la ciudad (Fig. 1) o en el patrimonio tangible inmueble urbano (Díez-Herrero *et al.*, 2011; Lacreu *et al.*, 2012; Licardo *et al.*, 2012; Fernández-Bento *et al.*, 2013; Del Monte *et al.*, 2013; Dóniz-Páez *et al.*, 2015a; 2016; 2017a y b; Dóniz-Páez y Quintero, 2016; Comănescu *et al.*, 2017; De Wever *et al.*, 2017; Reynard *et al.*, 2017; Erikstad *et al.*, 2018).

Atendiendo a esta definición es necesario acercar la gea urbana bien a un público no especialista en la materia, pero deseoso de conocer la ciudad que transitan a diario, o bien a un público formado que busque experimentar, aprender y disfrutar con el conocimiento del patrimonio común de los lugares que visita (Pica *et al.*, 2015; 2016). En este sentido, el geoturismo urbano está dirigido a un público muy diverso, desde los propios residentes hasta los visitantes. Tanto unos como otros deben interpretar las señales geológicas-geomorfológicas que puedan encontrar en cualquier rincón de la ciudad, bien como afloramientos naturales que han quedado como testigos del relieve previo al proceso urbano (barrancos, playas, acantilados, volcanes, ríos, coladas de lava, etc.) o bien a través del patrimonio cultural tangible inmueble (religioso, civil o mixto) o del propio plano o trazado urbano, resultado del proceso de construcción de la ciudad (Fig. 2) (Fernández-Martínez *et al.*, 2012).

La utilización del patrimonio geológico y geomorfológico urbano con fines turísticos tiene innegables ventajas. En este sentido, Fernández-Martínez y Castaño de Luis (2013) señalan tres: su fácil acceso al estar dentro de la ciudad; la cercanía de los “afloramientos” a los potenciales consumidores y la “contextualización” del

geopatrimonio dentro del espacio vital de los ciudadanos, por lo que se entiende que estos conviven de manera cotidiana con ese tipo elementos y/o lugares. Estas características permiten que los habitantes de las ciudades puedan observar in situ y en tiempo reducido la geodiversidad urbana, permitiendo realizar rutas o circuitos interpretativos guiados o auto guiados (Fig. 3)

## International Workshop on Urban Geomorphological Heritage

University of Rome 27-29 October 2016



Figura 1. Congreso internacional sobre el patrimonio geomorfológico urbano. Fuente:

<https://www.unil.ch/igd/2016/iwugh-rome>



Figura 2. Ejemplos de la gea presente en afloramientos naturales (arriba) y en el patrimonio cultural tangible inmueble (abajo) en Tegueste



Figura 3. Itinerario de geoturismo urbano en Garachico en el que se han seleccionados.

Fuente: Dóniz-Páez *et al.*, 2016



### 3. ÁREA DE ESTUDIO

El municipio de Tegueste se localiza al NE de la isla de Tenerife (Fig. 4) y se encuentra totalmente rodeado por el término municipal de San Cristóbal de La Laguna, siendo esta una particularidad del mismo. En cuanto a sus límites geográficos, por el NE limita con las faldas del macizo de Anaga, al NW por Tejina, por el S por la TF-5, al SW por la cadena montañosa que lo separa de La Vega Lagunera y al SE por la Montaña Bandera y Mesa Mota.

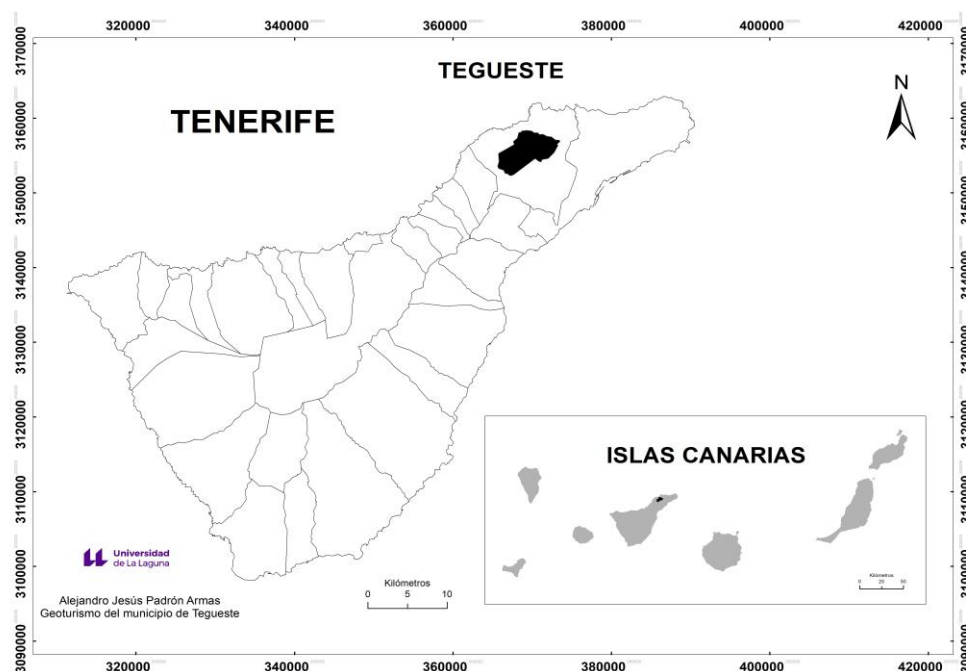


Figura 4. Localización del municipio de Tegueste Fuente: Grafcan. Elaboración propia

Este municipio cuenta con una historia que comienza con el asentamiento de un poblado guanche en el barranco del Agua de Dios cuya consolidación dio lugar al Menceyato de Tegueste (Pérez-González *et al.*, 2017). Este se constituyó como uno de los más importantes de la época y de la zona. Tras la conquista de los castellanos allá por el 1496 se produjo un cambio brusco en la historia de Tenerife. Tras finalizar la conquista, se procede al repartimiento de las tierras por parte de Alonso Fernández de Lugo, quien concedió tierras a conquistadores, auxiliares y posteriormente a colonos. En las datas se concedió aprovechamiento de tierras, aguas y pastos a Ferando de Llerena, Guillén Castellano, Juan de Almansa, Francioso Melián, Gonzalo del Castillo o Juan Zapata entre otros (Cabildo de Tenerife, 2019). Esto provocó que se formaran los primeros

asentamientos como El Llano o la plaza la Arañita, cerca de este lugar también se levantó el primer templo en honor a San Marcos Evangelista, pero se trasladó a su ubicación actual en 1700. (Ramos, 2014). Entrados en el siglo XIX y tras la proclamación de las cortes de Cádiz, Tegueste se consolida como municipio y se independiza de La Laguna, siendo en 1813 cuando el Ayuntamiento de Tegueste comienza su historia propia. En el siglo XX los teguesteros subsistían con una economía basada en la agricultura y la ganadería. Tras el fin de la guerra civil española mucha gente emigró a América y algunos pudieron volver y con los ahorros que trajeron invirtieron en tierras, ya que estas estaban en poder de muy pocas manos y frenaban el desarrollo de la agricultura ([www.Tegueste.es](http://www.Tegueste.es)).

Tegueste tiene una superficie de 26,41Km<sup>2</sup> y una altitud media en torno a los 531msnm, ([www.naturaspain.com](http://www.naturaspain.com)). En cuanto a su topografía y relieve, el municipio se asienta sobre una ligera pendiente no muy acusada que no suele superar más de los 14° de inclinación. La geomorfología municipal es el resultado de los procesos de construcción volcánica y los derivados del desmantelamiento. Así, en la zona sur del municipio se pueden reconocer los materiales más recientes a través de una alineación volcánica siguiendo una directriz de este a oeste, en la cual se observan edificios volcánicos con cráteres anulares, en herradura y montañas de piroclastos parcialmente desmantelados por la erosión. Desde los mismos se emiten coladas de lava basálticas de morfologías superficiales predominantemente aa. En algunos de estos conos además de las formas y procesos de erosión naturales, se reconocen los efectos rotundos de la actividad del hombre a través de la presencia de múltiples canteras de extracción de áridos para la construcción. Los sectores más antiguos vienen representados por el macizo de Anaga, en donde predominan las formas y procesos de erosión y acumulación, como los barrancos y los importantes depósitos aluviales y coluviales (Fig. 5).

En lo referente al clima, el municipio se encuentra bajo el dominio del Alisio con una influencia en verano del 75% del total de los días y un 50% en invierno ([www.teguste.es](http://www.teguste.es)). Tegueste cuenta con una temperatura media anual de 17,7°C, una precipitación media de 456 mm, siendo el mes más caluroso agosto con promedios de 21,9°C y el mes más frío enero con un promedio de 14,3°C ([www.es.climate-data.org](http://www.es.climate-data.org)).

Como resultado de la interacción entre los materiales volcánicos, el clima y la altitud, en Tegueste se pueden diferenciar varios pisos de vegetación: costa, termófilo y

laurisilva. En las zonas más altas y asociadas con el macizo de Anaga, nos encontramos los bosques densos y cerrados de la laurisilva que representan la formación vegetal mejor conservada del municipio. A medida que descendemos en altitud nos encontraríamos con el piso termófilo, este prácticamente ha desaparecido debido a la instalación del poblamiento y de sus cultivos. A menor cota altitudinal y en las laderas orientadas al sur apreciamos el piso del cardonal tabaibal ([www.teguste.es](http://www.teguste.es)).

Fruto de la particular geografía Tegueste forma parte de uno de los espacios naturales más amplios de Tenerife: Parque Rural de Anaga. Además, el sector norte el municipio forma parte de la zona tampón de Reserva de la Biosfera del Macizo de Anaga declarada en junio de 2015 y más al sur, el casco de Tegueste y Pedro Álvarez pertenecen a la zona de transición de la reserva ([www.reservabiosfera.tenerife.es](http://www.reservabiosfera.tenerife.es)). El municipio también forma parte de la Red natura 2000, así como Zonas Especial de Protección de Aves y Zona Especiales de Conservación ([www.gobiernodecanarias.org](http://www.gobiernodecanarias.org)).



Figura 5. Panorámica de Tegueste con el macizo de Anaga al fondo

El municipio cuenta con una población de 11. 203 habitantes, lo que representa un 8% de la población total de Tenerife (ISTAC, 2018). Tegueste se encuentra dividido en seis entidades singulares de población: Las Canteras, Pedro Álvarez, Tegueste Centro, Las Tocas, El Socorro y El Portezuelo (INE, 2018).

La actividad económica del municipio se centra básicamente en dos sectores. Por un lado, el sector primario que tiene una alta repercusión en el municipio, destacando la agricultura y la ganadería. Dentro de la primera destacan las importantes extensiones de viñedos seguidos de las plantaciones de papa y, en menor medida, la ganadería de vacas y cabras. Por otro lado, el sector servicios y de restauración sobre todo en el casco del municipio, coincidiendo con la concentración de los principales monumentos históricos de Tegueste.

#### **4. METODOLOGÍA**

La metodología empleada para este trabajo de fin de grado está acorde con los objetivos planteados en el mismo. Dicha metodología se ha basado en dos grandes apartados, por un lado, la revisión bibliográfica y por el otro el trabajo de campo. En relación con la primera, se ha centrado en la investigación de las referencias en torno al geoturismo y la valoración del patrimonio geomorfológico y más concretamente en el geoturismo urbano, qué actividades engloba y cómo identificar, clasificar y catalogar cada recurso geoturístico. Respecto al trabajo de campo, se han realizado diversas salidas con el objetivo de visitar cada uno de los atractivos del patrimonio natural y cultural seleccionados y la recogida de información in situ.

##### **4.1 Ficha de campo**

La ficha de campo se ha desarrollado en base a modelos previos sobre el inventario y puesta en valor de los atractivos turísticos territoriales (Vera *et al.*, 2011). Esta se encuentra dividida en cuatro grandes apartados, identificación del recurso, características, valoración y observaciones. Además, han sido añadidas todas aquellas especificidades para el estudio de Tegueste, tal y como apuntaban diferentes autores que trabajan en el inventario de atractivos y en el diseño de itinerarios de geoturismo urbano (Díez-Herrero y Vegas-Salamanca, 2011; 2013; Fernández-Martínez, *et al.*, 2012).

En cuanto a la identificación del recurso se ha utilizado como referencia la clasificación propuesta por la Organización de los Estados Americanos en 1978 (Bote, 1990; Pitarch, 2009; Blanco López *et al.*, 2015). Según esta clasificación son ordenados en cinco grandes categorías además de en diversos tipos y subtipos: sitios naturales; patrimonio

histórico y museos; folklore y manifestaciones de la cultura tradicional; realizaciones técnicas o artísticas contemporáneas y acontecimientos programados.

Las características hacen referencia a la descripción más o menos detallada de cada recurso, haciendo especial hincapié en su interés geoturístico. En este apartado también se ha tenido en cuenta la ubicación-localización, la titularidad si es pública o privada, las rutas o circuitos donde se haya incluido, posibles conflictos de uso, relación con otros recursos, la accesibilidad externa e interna a cada recurso seleccionado, las infraestructuras turísticas disponibles en torno a cada uno, las actividades complementarias, su grado de ordenación y su estado de conservación y nivel y grado de utilización turística actual.

Para la valoración se ha diferenciado si son geomorfositos o no. Estos son entendidos como *“formas del relieve que han adquirido un valor científico, histórico, estético, o socioeconómico en razón de su percepción o explotación por el hombre”* (Panizza, 2001). Para los primeros se ha aplicado la valoración del patrimonio, mientras que para el resto de elementos geourbanos que forman parte del patrimonio tangible inmueble se ha tenido en cuenta que tipos de rocas se utilizaron para su construcción y/u ornamentación.

Por último, se incluye un apartado de observaciones y actuaciones, en donde se puede incorporar cualquier tipo de comentario o sugerencia y se concluye con un conjunto de fotografías.

#### **4.2 La valoración del patrimonio geomorfológico**

Para la valoración del geopatrimonio se aplica la metodología anteriormente utilizada por otros autores en espacios naturales protegidos (Serrano y Gonzales-Trueba, 2005). Esta tiene en cuenta los valores intrínsecos o científicos, añadidos o culturales y de uso y gestión de cada geomorfosito. Sin embargo, en este caso se deben añadir las especificidades para relieves volcánicos (Dóniz-Páez *et al.*, 2011 y 2013a; Becerra, 2013).

En la valoración intrínseca o científica se tiene en cuenta: la génesis, la morfología (las morfoestructuras, las formas de erosión y formas de acumulación), la dinámica actual y heredada, la cronología, la litología, las estructuras geológicas y sedimentarias. Cada

uno de estos ítems se puntúa de 0 a 10 y la evaluación se hace mediante un sistema binario en el cual se otorga el valor 0 si no existe ningún elemento y 1 por cada elemento hallado en el geomorfosito. La puntuación máxima que podrá tener un geomorfosito es de 100 puntos. Esta puntuación es ponderada sobre 10 para permitir la comparación con los índices obtenidos en las restantes valoraciones.

En lo referente a la valoración añadida y cultural, los elementos que se valoran son: el paisaje y estética, los elementos culturales (el valor patrimonial, el contenido cultural y el contenido histórico), la didáctica (los recursos pedagógicos y los niveles pedagógicos), el científico (el valor y representatividad) y, por último, la turística (los contenidos turísticos reales y la atracción turística potencial). La puntuación máxima de este apartado es de 70, como en el anterior apartado, aquí también se emplea un sistema binario, que posteriormente se pondera al igual que el apartado anterior para poder compararlos, la puntuación se reparte en 10 puntos para el paisaje y la estética, 30 puntos para los elementos culturales, 10 para la didáctica, 10 para la científica y 10 para la turística.

Los valores de uso y gestión tienen en cuenta la accesibilidad, fragilidad, vulnerabilidad, intensidad de uso, riesgo de degradación, estado de conservación, impactos, condiciones de observación y límites de cambio aceptables. En estos ítems se evaluará sus componentes territoriales y su potencial de uso y serán puntuados a partir de tres valoraciones: alta=un alto potencial de uso que garantiza su conservación, media=potencial de uso con gestión adecuada y baja=imposibilidad de uso sin gestión adecuada y potencial deterioro (Serrano y González-Trueba, 2005).

La aplicación de la valoración del geopatrimonio es triple permitiendo obtener valoraciones en torno al uso y gestión del geomorfosito. En este sentido, las dos primeras valoraciones (científica y cultural) permiten una comparación inmediata sobre el valor dominante (natural o añadido) y por lo tanto en el contexto en el que se inscribe su gestión, uso y conservación (González-Trueba y Serrano 2008). Así, si un geomorfosito tiene valores intrínsecos más bajos que los culturales nos está indicando que su gestión futura debe encaminarse a dotarla de usos didácticos, recreativos o turísticos, siempre y cuando estos no sean contrarios a la finalidad de la conservación.

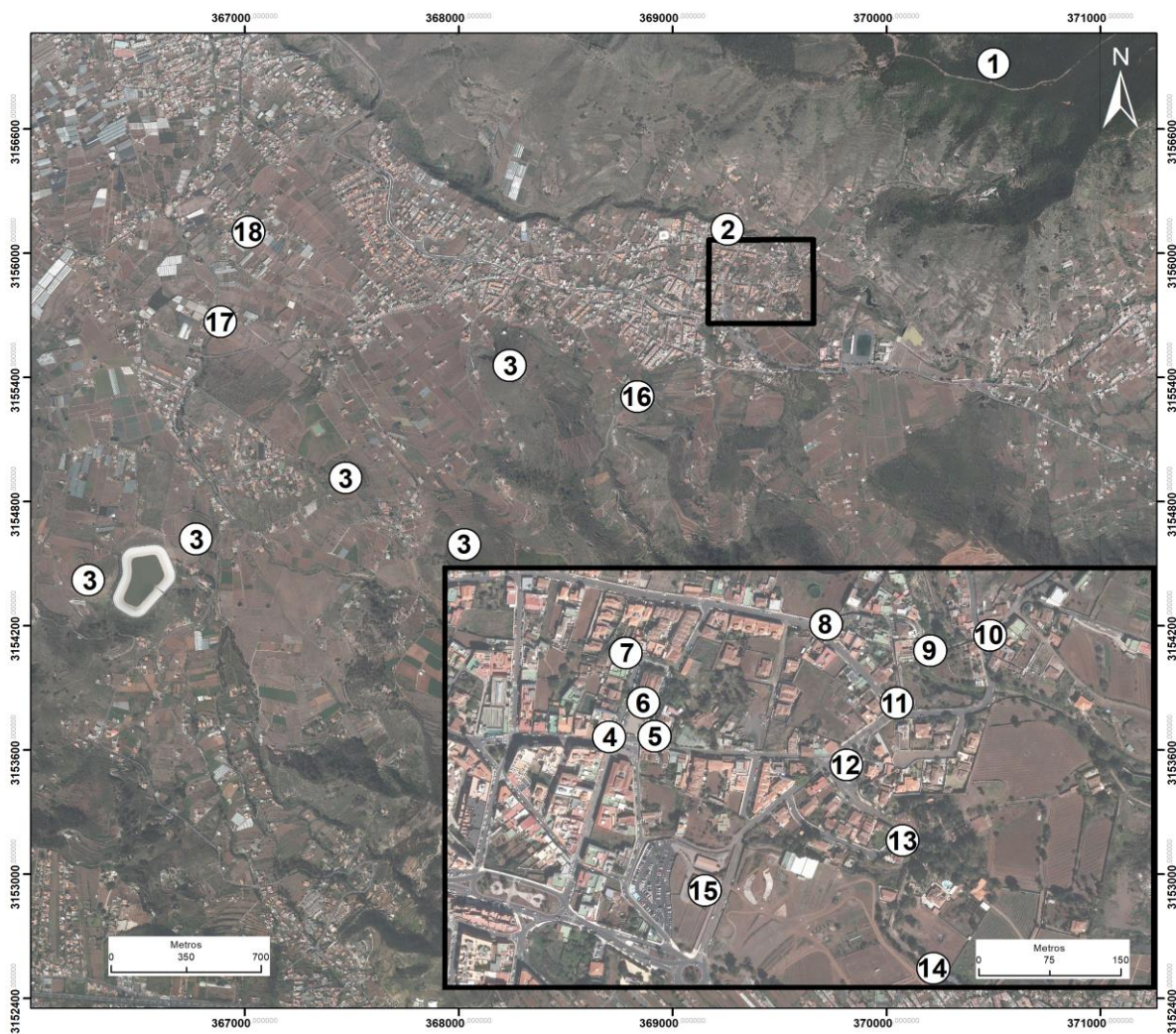
## **5. RESULTADOS Y DISCUSIÓN**

Las diferentes modalidades de turismo alternativo o de bajo impacto que se desarrollan en contacto con la naturaleza promueven una actitud de respeto tanto hacia esta como por el ámbito sociocultural en donde tienen lugar (Blanco-López *et al.*, 2015). Además, el municipio de Tegueste posee muchas particularidades que le hacen depositario de un atractivo para las iniciativas de turismo en base a su patrimonio natural y cultural (Pérez-González *et al.*, 2017). En este sentido, el geoturismo urbano promueve el respeto por el patrimonio de los lugares donde se práctica, razón por la cual tiene perfecta cabida dentro de la potencial oferta de nuevos productos y experiencias turísticas que puede y debe poner en marcha en el municipio. Por tanto, en este TFG se han identificado, seleccionado y analizado 18 lugares del entorno urbano y alrededores de Tegueste que representan el variado y rico patrimonio natural y cultural del municipio (Fig. 6). A partir de los mismos se elabora el itinerario geoturístico que recorrerá parte del municipio.

A continuación, se hará una breve caracterización de cada uno de los lugares seleccionados haciendo especial hincapié en aquellos aspectos y características que, sin duda, contribuyen a realzar las actividades que promueve el geoturismo urbano y que no son otras que las relacionadas con las formas y procesos del relieve. Para ello se han agrupado los lugares en torno al patrimonio natural, cultural y mixto y dentro de los segundos en religiosos y civiles.

### **5.1 El patrimonio natural**

Desde el punto de vista del patrimonio natural se seleccionaron varios geomorfositos que representan la geomorfología del municipio de Tegueste y se han dividido entre formas volcánicas directas o estructurales y aquellas derivadas del desmantelamiento erosivo. Dentro de las primeras, el relieve que más destaca en el municipio es la alineación de conos volcánicos basálticos monogénicos de edad cuaternaria. Respecto a los segundos, destacan el macizo volcánico antiguo Mio-plioceno de Anaga y el Barranco del Agua de Dios. Tras la breve caracterización de cada uno de los lugares se procede al cálculo de su patrimonio geomorfológico y se establece su potencial uso en función de las valoraciones obtenidas.



- |  |                                      |  |
|--|--------------------------------------|--|
| ① Macizo de Anaga                      | ⑦ Casa de Daniel Melián              | ⑬ Casa los Tacoronte                     |
| ② Barranco del Agua de Dios            | ⑧ Casa de la Audiencia               | ⑭ Camino los Laureles                    |
| ③ Alineación de conos volcánicos       | ⑨ Puente palo                        | ⑮ Casa los Zamorano                      |
| ④ Antiguo ayuntamiento                 | ⑩ Antigua ermita y Plaza de la Araña | ⑯ Cementerio municipal                   |
| ⑤ Casa del Prebendado Pereira Pachecho | ⑪ Placeta y abrevadero               | ⑰ Iglesia del Socoro, plaza y abrevadero |
| ⑥ Iglesia y Plaza de San Marcos        | ⑫ Antigua casa                       | ⑱ Molino Lomo Las Rías                   |



Figura 6. Localización de los elementos del municipio de Tegueste seleccionados para el geoturismo urbano. Fuente Grafcan. Elaboración propia



## 1. Alineación de conos volcánicos

Se trata de cinco edificios volcánicos (Lomo Isoria, La Calderilla, Los Dragos, La Ladera y La Caldera de La Montaña del Drago) (Fig. 7) alineados según una directriz de rumbo OSO-ENE de unos 3,5 km de longitud. Los diferentes conos volcánicos monogénicos de naturaleza basáltica están constituidos fundamentalmente por piroclastos (lapilli, bombas y escorias) con algunas lavas intercaladas. Estos aparatos eruptivos son de pequeño tamaño y poseen diferentes morfologías: en herradura como La Caldera de la Montaña del Drago, Lomo Isoria, Los Dragos y La Ladera y anular como La Calderilla (Dóniz-Páez, 2009).



Figura 7. La Calderilla (imagen superior izquierda), Lomo Isoria (imagen superior derecha), La Caldera de la Montaña del Drago (imagen inferior izquierda), La Ladera (imagen inferior derecha)

En algunos casos aún se pueden ver el arranque de las coladas de lava aa que son emitidas desde sus cráteres y centros de emisión. En líneas generales conservan bien su morfología original y los mayores efectos del desmantelamiento están relacionados con la acción del hombre a través de las canteras de extracción de áridos y las modalidades de agricultura que se desempeña en ellos.

## 2. El Macizo de Anaga

El Macizo de Anaga se encuentra localizado en el NE de Tenerife y actualmente pertenece a los municipios de Santa Cruz Tenerife, San Cristóbal de La Laguna y Tegueste. Fue declarado Parque Rural de Anaga en 1987 y Reserva de la Biosfera el 9 de junio de 2015. Este macizo volcánico predominantemente basáltico está formado por la superposición de tongadas de coladas de lava de morfología y de potencia variable con espesores que pueden alcanzar hasta los 1000 metros. Entre los diferentes niveles de lavas se pueden reconocer capas de piroclastos interestratificadas que habitualmente corresponden con conos volcánicos enterrados y unos y otras están densamente atravesados por una intensa red de diques (Dóniz-Páez, 2009).

Este macizo ha sido erosionado a lo largo de millones de años por los agentes externos dando lugar a su morfología ruiforme actual y en donde predominan tanto las formas como los procesos de erosión y acumulación (Fig. 8). Entre estos destacan los barrancos estrechos y profundos con perfiles transversales en V, los grandes acantilados y los potentes depósitos tanto aluviales como coluviales.



Figura 8. Vista de Tegueste y el Macizo de Anaga

Dentro del macizo también es muy destacable la riqueza biogeográfica por lo que es considerado un *hot spot* para la biodiversidad. En este sentido, en Anaga se concentra un número muy elevado de endemismos en los que se puede destacar la presencia de 196 especies de flora vascular, de todos estos 39 son propios de la macaronesia, 102 canarios, 26 de Tenerife y 21 locales ([www.reservabiosfera.tenerife.es](http://www.reservabiosfera.tenerife.es)).

### 3. Barranco del Agua de Dios

Este barranco se localiza al norte del casco urbano del municipio al oeste del macizo de Anaga y en el contacto entre este y las coladas de lava y los depósitos del valle de Tegueste (Fig. 9). Su génesis se debe a la confluencia del Barranco de los Núñez y de Pedro Álvarez y dispone de un recorrido total de 4,5 km ([www.gobiernodecanarias.org](http://www.gobiernodecanarias.org)). Se trata de un barranco de gran amplitud, bastante encajado con perfil transversal en V y donde se ve bien la diferencia entre la ladera izquierda, con una mayor verticalidad formada por apilamientos de coladas basálticas recientes y la ladera derecha con una menor inclinación y formada mayormente por acumulaciones sedimentarias. En este barranco el principal interés es que en él existen yacimientos arqueológicos guanches (Pérez González *et al.*, 2017), esta zona fue donde se asentaron los primeros aborígenes de Tegueste con un importante contingente poblacional de manera estable y que aglutina una treintena de cuevas de habitación y enterramientos. (Cabildo de Tenerife, 2019). Por lo tanto, además del valor como patrimonio geomorfológico y de formar parte de la zona de transición Reserva de la Biosfera de Anaga y ([www.reservabiosfera.tenerife.es](http://www.reservabiosfera.tenerife.es)), tiene un alto valor arqueológico que le ha posibilitado su declaración como Bien de Interés Cultural desde el 14 de abril de 2006.



Figura 9. Barranco del Agua de Dios

La tabla 1 muestra las valoraciones obtenidas para el patrimonio geomorfológico de cada uno de los tres lugares seleccionados. Los principales resultados obtenidos ponen de manifiesto que en los tres casos el valor cultural o añadido y el de uso y gestión es superior a la valoración científica o intrínseca. El Macizo de Anaga cuenta con las valoraciones científicas, culturales y de uso más elevadas del conjunto de los geomorfositos frente a la alineación de conos que cuenta con las valoraciones más

bajas. De estas valoraciones se desprende el potencial de uso (didáctico, turísticos, etc.) de cada uno de los lugares en relación con los bajos índices obtenidos para la valoración científica frente a la cultural. En este sentido, es interesante para la propuesta de itinerario geoturístico que los lugares seleccionados permitan el uso recreativo y que se pueda combinar con otras actividades como la agricultura y la ganadería en la alineación de conos y en el Barranco del Agua de Dios y el ocio en el espacio protegido del Macizo de Anaga.

Tabla 1. Valoraciones del patrimonio geomorfológico

Geomorfositos	Valor científico	Valor cultural	Valor de uso
Alineación de conos volcánicos	1,4	2,8	1,6
Macizo de Anaga	2,8	6,4	7,2
Barranco del Agua de Dios	2,5	5,1	3,3

Fuente: Elaboración propia

## 5.2 El patrimonio cultural

En este apartado se han seleccionado un total de 13 recursos que forman parte del patrimonio cultural del municipio y que están repartidos por diferentes rincones de la geografía de Tegueste. Los recursos seleccionados se han agrupado, a su vez, en patrimonio cultural religioso con tres lugares y civil con diez.

### 5.2.1 Religiosos

#### 1. Iglesia de San Marcos

Esta iglesia se encuentra localizada en pleno casco de Tegueste dentro del conjunto histórico y formando parte de la zona BIC (Ramos, 2014). Su origen está vinculado con la Plaza de La Arañita en donde estuvo inicialmente ubicada como ermita. La lucha vecinal provocó su traslado y el paso a parroquia (Álvarez *et al.*, 2014). Allá por 1699 los vecinos de Tegueste junto con Juan Álvarez y Lázaro realizaron las gestiones

necesarias para reedificar la iglesia de San Marcos en el sitio actual, aunque no fue hasta el 1 de junio de 1700 cuando se colocó la primera piedra (Álvarez *et al.*, 2014). A lo largo de su historia el inmueble ha tenido numerosas ampliaciones, remodelaciones e incorporaciones. (Álvarez *et al.*, 2014). Este templo está constituido por tres naves longitudinales principales, con tejados a dos aguas y un campanario. Para su ornamentación fueron utilizados materiales como ignimbritas y basaltos y en el interior se puede observar el mármol en dos pilas. En la plaza aledaña se pueden apreciar basaltos, planchas de ignimbrita y lapilli en los jardines.



Figura 10. Iglesia de San Marcos

## 2. Iglesia del Socorro

Este santuario se encuentra localizado paralelo a la calle Miralva en el barrio del Socorro del municipio de Tegueste. Además del edificio religioso hay que destacar el abrevadero y la plaza. Esta ermita fue inaugurada en 1744 donde desempeñó un papel clave el corsario Amaro Pargo quien aportó más de dos mil pesos para la construcción (Álvarez *et al.*, 2014). El edificio tiene una sola nave, dos estancias abiertas a sus laterales y en su parte derecha se eleva un pequeño campanario realizado con mampostería, este se encuentra revestido de cantería extendiéndose rectangularmente hasta el suelo de la plaza creando una falsa impresión de que nos encontramos ante una torre adosada (Álvarez *et al.*, 2014). El interés geoturístico de este conjunto se deja ver en el empleo de toba roja recubriendo la torre y la base del edificio y el uso del granito en el suelo del interior del templo. En la plaza aledaña se pueden reconocer basaltos dibujando figuras geométricas, así como piedras de río decorando las jardineras. En el abrevadero se utilizó para su ornamentación rocas basálticas y cantería de Ignimbrita.



Figura 11. Iglesia del Socorro

### 3. Cementerio Nuestra Señora de los Remedios

El Cementerio municipal Nuestra Señora de los Remedios fue inaugurado en 1959. Está localizado a las afueras del casco urbano de Tegueste en lo alto de una pequeña montaña, pero relativamente cerca y orientado hacia el pueblo ([www.entrepiedrasycipreses.com](http://www.entrepiedrasycipreses.com)). Este emplazamiento es relativamente reciente, pues antaño el cementerio se localizaba donde hoy en día está el ayuntamiento de Tegueste<sup>1</sup>. Los materiales de interés para el geoturismo se pueden dividir entre los empleados en su construcción y los utilizados en la decoración y ornamentación de panteones, tumbas, y jardineras. Entre los primeros destacan los materiales basálticos sobre todo en los muros y probablemente relacionados con la proximidad de canteras de este material. Sin embargo, donde mayor interés podemos observar es en el segundo grupo, destacando el uso de ignimbritas, mármoles y granitos en los panteones y en las lápidas de las tumbas, así como los piroclastos (picón) en los jardines.



Figura 12. Interior del Cementerio Nuestra Señora de los Remedios

---

<sup>1</sup> Comunicación personal de D. S. Rodríguez (17 abril 2019).

### 5.2.2 Civiles

#### 1. Casa antigua en la confluencia de la calle de la Audiencia y Ginoria

Esta edificación se encuentra localizada en el cruce de la calle de la Audiencia y la Gironia dentro de la zona de bien de interés cultural. Este inmueble es de una sola planta y de forma rectangular. En su construcción fueron utilizados numerosos materiales volcánicos entre los que destacan los bloques de toba roja, los de ignimbritas y los de lavas basálticas; pero también se pueden identificar cantos rodados debido a la proximidad del barranco, rocas basálticas irregulares y ladrillos. A pesar de su estado ruinoso es uno de los inmuebles más interesantes desde el punto de vista del geoturismo urbano dado la gran diversidad de materiales empleados en su construcción y decoración (Fig. 13).



Figura 13. Aspecto exterior de la edificación

#### 2. Antiguo ayuntamiento y juzgado de paz

El antiguo ayuntamiento se localiza en las proximidades del casco de Tegueste. Su construcción se inició en el año 1843 gracias a los vecinos y a Antonio Pereira Pacheco y Ruiz, el cura del municipio ([www.webtenerife.com](http://www.webtenerife.com)). En esa época Tegueste ya se había consolidado como municipio, pero no contaba con casa consistorial, además de albergar funciones como alhóndiga, casa mortuoria y escuela. Finalmente, con el fin de la dictadura y el comienzo de la democracia, el ayuntamiento se construyó en otro lugar y este edificio quedó actualmente como juzgado de paz ([www.webtenerife.com](http://www.webtenerife.com)). Se trata de un inmueble de dos plantas de estilo canario con tejado a dos aguas y en su fachada cuenta con varios vanos y un balcón de estilo canario. Como elemento con interés geoturístico destacar que esta edificación está ornamentada con un zócalo de ignimbrita en la fachada del edificio.



Figura 14. Antiguo ayuntamiento

### 3. Camino los Laureles

El Camino de los Laureles se localiza al norte del casco del municipio, consta de unos 400 metros de longitud y fue utilizado como principal vía de acceso al municipio hasta mediados del siglo XIX ([www.reservabiosfera.tenerife.es](http://www.reservabiosfera.tenerife.es)). Esta calle también es conocida como callejón de Don Marcos o de San Marcos y actualmente se le denomina de los Laureles por la rica flora que se encuentra a sus alrededores propia de la formación vegetal del monte verde. La vía está construida con adoquines de basalto más o menos redondeados y en los pretilos de la misma destacan también los bloques irregulares del mismo material.



Figura 15. Camino de los Laureles

### 4. Casa de Daniel Melián

Esta edificación se localiza en el casco de Tegueste, es una casa antigua perteneciente a personas acomodadas de la época y construida en la segunda mitad del siglo XIX (Ramos, 2014). Esta vivienda correspondió a quien fuera alcalde de Tegueste en el siglo XX Daniel Melián y de ahí su denominación (Ramos, 2014). Sus principales particularidades son el techo con tejado a cuatro aguas y el frente de la casa armónico



con varios vanos. Su interés para el geoturismo urbano descansa en la ornamentación de ignimbrita que recubre la parte inferior de la fachada.



Figura 16. Casa de Daniel Melián

#### 5. Casa la Audiencia

En el año 1583 se trasladó el gobierno desde La Laguna a esta vivienda en Tegueste con motivo de un brote de peste que surgió en Tenerife en esa época ([www.webtenerife.com](http://www.webtenerife.com)). Esta es la razón por la que tanto la calle como la casa todavía hoy conserven el nombre: la audiencia. Se trata de una construcción sencilla de una sola planta en donde se puede ver actualmente y a pesar del enfoscado el uso del material basáltico tanto en su construcción como en la ornamentación.



Figura 17. Casa de la Audiencia

#### 6. Casa de Antonio Pereira Pacheco y Ruiz

La Casa del Prebendado Pacheco se localiza en el casco urbano de Tegueste, anexa a la plaza de San Marcos. Se trata de una infraestructura de una planta con forma de L,

levantada a mitad del siglo XIX y acogió el primer colegio público de Tegueste en 1849 ([www.webtenerife.com](http://www.webtenerife.com)). Además de ser escuela pública, entre los años 1842 al 1856 fue el hogar del Prebendado Pacheco, quien aportó gran cantidad de ideas para la mejora del pueblo en el plano socioeconómico, además de ser uno de los impulsores de la construcción de una casa consistorial y de un cementerio municipal ([www.webtenerife.com](http://www.webtenerife.com)). En cuanto a su interés geoturístico destacan el empleo de ignimbritas con forma de adoquines en las aceras que rodean la casa y la placa de mármol en la parte superior de una de las puertas de acceso a la vivienda.

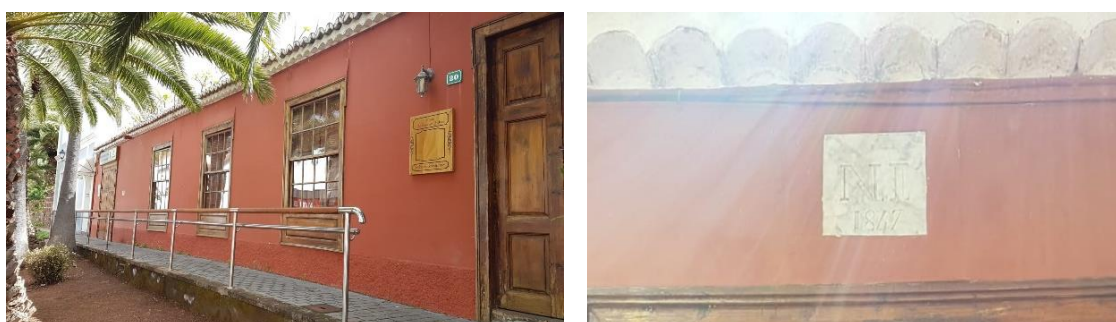


Figura 18. Casa de Antonio Pereira Pacheco y Ruiz (arriba), incrustación de mármol en la parte superior de una puerta (abajo)

## 7. Casa los Tacoronte

Esta antigua hacienda señorial se localiza en las inmediaciones del camino de Los Laureles. Su relevancia histórica radica en que fue la residencia de verano del cónsul francés Barón de Chasserieu ([www.webtenerife.com](http://www.webtenerife.com)).



Figura 19. Casa los Tacoronte

Es un edificio grande de dos plantas de tipología canaria y con un inmenso jardín. En su construcción y decoración fueron utilizados numerosos materiales: basaltos para la base de la casa y los muros, tobas para los pilares de las puertas de entrada a los jardines, ignimbritas en los muros y granitos y adoquines basálticos en las aceras.

#### 8. Casa Los Zamorano

Este conjunto está formado por la casa canaria tradicional de una sola planta, un local anexo y la finca. Se localiza al este del casco de Tegueste y tiene su origen a principios del siglo XX (Ramos, 2014). Esta residencia muestra cómo fue la vida del pueblo en épocas pretéritas y transmite parte de los valores históricos de Tegueste. En esta casa residieron tres generaciones de medianeros que se hacían cargo de la finca en este régimen ([www.infotegueste.com](http://www.infotegueste.com)). Actualmente lo que permanece inalterado de la casa es la almenada de la entrada a la finca y la palmera. El interés geoturístico del conjunto es innegable dado los diferentes materiales volcánicos empleados en su construcción y decoración. Destaca el uso de basaltos en los muros de las jardineras, las ignimbritas localizadas en los zócalos del suelo, el picón en los jardines y toba en elementos como la pila del agua.



Figura 20. Casa los Zamorano (imágenes superiores), antigua entrada almenada (imagen inferior izquierda), pileta (imagen inferior derecha)

## 9. Molino Lomo las Rías

El molino de viento de Lomo las Rías se localiza en el barrio del mismo nombre. Este tipo de molino se les denominaba de viento arineros de tipo torre y fue el más grande que se construyó en Tegueste según los registros fotográficos que existen ([www.infotegueste.com](http://www.infotegueste.com)). Estos molinos gozaron de vital importancia en el municipio debido a la trascendencia que tuvieron los cereales en la producción agrícola. Este tipo de obras de ingeniería fueron edificados con piedras volcánicas de las cercanías y unidas con juntas de barro y otras veces de cal. En su construcción también se emplearon tobas rojas en vanos y escaleras y basaltos e ignimbritas para el resto.



Figura 21. Molino Lomo las Rías

## 10. Puente Palo y camino

El Puente Palo hace de nexo de unión entre el casco municipal actual y el núcleo antiguo de La Arañita y fue de vital importancia para las comunicaciones entre el antiguo casco de Tegueste con el exterior. La razón de la construcción de esta obra de ingeniería responde al hecho de que el casco del pueblo quedaba aislado a causa de las crecidas del barranco de Las Ceras y Las Tapias ([www.webtenerife.com](http://www.webtenerife.com)). Por lo tanto, para salvar ambas vertientes se realizó un puente de palo cuya madera se deterioró en varias ocasiones (1843 y 1922) por el efecto del agua durante las crecidas del barranco (Ramos, 2014). Desde este lugar se pueden observar las coladas de lava pulidas en el fondo del barranco, además de los recubrimientos de ignimbritas en los muros del camino del puente y las tobas rojas en la construcción de una casa colindante al camino.



Figura 22. Puente Palo (imágenes superiores), camino hacia el puente (imagen inferior izquierda), toba volcánica en una casa colindante (imagen inferior derecha)

### 5.3 Mixtos

#### 1. La placeta de Pedro Melián Díaz y el abrevadero

Este entorno se localiza en una encrucijada de calles de Tegueste en una pequeña plaza en donde se pueden observar los callaos de basalto para su construcción y decoración. En este enclave destacan dos edificaciones bien diferenciadas: el Calvario y el abrevadero. El primero fue inaugurado en 1896 en sustitución de una antigua casa mortuorio que había en este lugar, reemplazando las tres cruces de su interior por representaciones figurativas (Álvarez *et al.*, 2014).

El interés geoturístico de ese bien inmueble se aprecia en la utilización de las ignimbritas en su ornamentación. El abrevadero, cuya fecha de origen es de 1909 según una inscripción labrada en una placa de ignimbrita, tenía una doble función, la de hidratar a los animales y la de fuente cercana para la recogida de agua. Se utilizó ignimbrita en su construcción y ornamentación.



Figura 23. La placeta de Pedro Melián Díaz y el abrevadero

## 2. Plaza La Arañita y antigua ermita

La Plaza de La Arañita se localiza en la zona conocida como el Llano. Este lugar fue elegido por los primeros colonizadores que llegaron a Tegueste para establecerse debido principalmente por su facilidad para acceder al agua dado la proximidad al Barranco Agua de Dios (Ramos, 2014). Fue en este entorno donde también se construyó el primer templo en honor a San Marcos que fue trasladado hasta su actual localización en el casco del municipio en 1700 (Ramos, 2014). El interés geoturístico descansa en el uso de materiales basálticos e ignimbríticos para su construcción y ornamentación. Destaca, por ejemplo, el empleo de lajas y bloques de basaltos en la plaza y en los vanos de la antigua ermita, así como el uso de cantería de ignimbritas en las escaleras de acceso a algunos inmuebles colindantes a la plaza.



Figura 24. Plaza la Arañita y antigua ermita

## 5.4 El Geoturismo

La actividad turística en Tegueste está vinculada con una oferta alternativa asociada con el turismo cultural y el senderismo. A ello contribuye, sin duda, la ausencia de costa en

el municipio y su rico patrimonio cultural tangible inmueble y los paisajes agrícolas de viñedos, que son el soporte de la mayoría de las rutas y circuitos por la campiña teguestera. La propuesta de un itinerario de geoturismo urbano por el caso de la localidad y sus alrededores contribuirá, aún más, a diversificar la oferta de ocio tradicional de este pueblo. Para ello, contará con nuevas fórmulas que propicien el desarrollo de la villa y que potencien el uso de la gea municipal, de la misma manera que lo que se ha hecho para otros lugares de Tenerife (Dóniz-Páez y Quintero, 2016; Dóniz-Páez *et al.*, 2016).

Para el diseño de este itinerario de geoturismo urbano se han identificado, seleccionado y caracterizado un total de 18 puntos/lugares del pueblo. Estos en su conjunto representan los aspectos más sobresalientes de las formas y procesos del relieve de Tegueste vinculados con el patrimonio natural y cultural (Tabla 2). Del total de lugares seleccionados tres corresponden con el patrimonio natural, trece al cultural y dos al mixto. Dentro de los primeros destacan dos grandes morfoestructuras como el macizo volcánico antiguo de Anaga y la alineación de conos volcánicos, pero también El Barranco del Agua de Dios que es la principal forma de erosión que recorre el municipio. Respecto al patrimonio cultural y mixto, los quince recursos han sido seleccionados por la relación con las formas y procesos del relieve, ya que en todos se han utilizado diferentes tipos de rocas en su construcción y/u ornamentación.

Tabla 2. Interés geoturístico de los lugares seleccionados

<b>Atractivos Puntos/lugares</b>	<b>Patrimonio natural Interés geoturístico</b>	<b>Patrimonio cultural Interés geoturístico</b>
Macizo de Anaga	Barrancos, depósitos, diques, bosques	Paisajes rurales, canteras, yacimientos arqueológicos, etc.
Antiguo ayuntamiento		Ignimbritas
Casa del Prebendado Pereira Pacheco		Ignimbritas y mármol
Iglesia de San Marcos		Ignimbritas, basaltos, mármol, lapilli
Casa de Daniel Melián		Fachada de ignimbritas
Casa de la Audiencia	Coladas de lava	Basaltos en la construcción y

		ornamentación
Puente Palo	Barranco, coladas de lava, depósitos	Bancales con muros de basaltos y viviendas de tobas, basaltos e ignimbritas
Barranco Agua de Dios	Barranco, coladas basálticas, depósitos, flora y fauna	BIC, mitos, leyendas, yacimientos arqueológicos, historia, cultivos
Plaza de la Arañita y antigua ermita		Basaltos e Ignimbritas en la edificación y ornamentación de vanos y escaleras
Antigua casa	Barranco próximo	Bloques de toba, ignimbritas, lavas basálticas y cantos rodados
Placeta y Abrevadero		Ignimbritas en los vanos y abrevadero y callaos de basalto en la plaza
Casa los Tacoronte		Granito, tobas, basaltos, ignimbritas y adoquines
Camino de los Laureles	Vegetación de lauráceas y ornitología	Empedrado tradicional, adoquines de basalto, historia del camino, mitos, leyendas
Casa los Zamorano		Basaltos, tobas, picón ignimbritas
Cementerio municipal Nuestra Señora de los Remedios		Basaltos, Ignimbritas, mármol y granito en mausoleos y lápidas y picón en las jardineras
Alineación volcánica	Conos volcánicos (lapilli, escorias, bombas) y lavas	Agricultura, ganadería, senderismo, viviendas, paisajes
Iglesia del Socorro, Plaza y Abrevadero	Barranco, coladas de lava	Basaltos, ignimbritas, granito, toba roja piedras de río
Molino Lomo las Rías		Tobas, basaltos e ignimbritas

Fuente: Elaboración propia.



Los itinerarios geoturísticos se han diseñado tradicionalmente atendiendo a tres tipos de criterios: cronológicos, siguiendo elementos geológicos y/o geomorfológicos y los espaciales-geográficos (Díez-Herrero y Vegas-Salamanca, 2011). La propuesta de este TFG es la de un itinerario de temática espacial que combine el patrimonio natural y cultural de los lugares seleccionados del municipio y que aproveche toda la cultura en torno al senderismo que existe en Tegueste. La elección de un itinerario geográfico responde a que se trata, dentro de los tres recogidos en la literatura científica, del más fácil de poner en marcha por tres razones fundamentales. De un lado, ya que consiste en elegir una sucesión de lugares y/o puntos en torno a un espacio geográfico concreto. De otro, que es integrador puesto que el tema para desarrollarlo no depende ni de la edad de los materiales ni del tipo de forma o procesos del relieve. Y, por último, que es el que requiere un público menos especializado, por lo que es más global e integrador y asequible a todo tipo de visitante o turista.

El itinerario se desarrolla por un entramado de calles que discurren por el centro urbano y alrededores de Tegueste a lo largo de un recorrido de 9,3 km de longitud, unas 5 horas de duración y un desnivel de apenas 176 metros aproximadamente. El itinerario comienza en el casco del pueblo y discurrirá por numerosas calles del municipio y finalizará en el barrio de Lomo Las Rías (Calle del General Franco, Plaza de San Marcos, Calle de Federico Fajardo, Calle de la Audiencia, Calle Puente Palo, Calle La Arañita, Travesía de los Laureles, Carretera general Punta Hidalgo, Calle Mederos, Camino Barranco del Infierno, Carretera Portezuelo las Toscas, Calle Miralva y Calle Lomo Las Rías).

La disposición de los elementos de interés geoturístico seleccionados ha propiciado que el itinerario tenga un recorrido peculiar. Existe una mayor concentración de puntos y lugares culturales en el inicio del itinerario y un menor número de ellos en el final, en donde aparecen casi todos los de temática natural. A ello ha contribuido la “lejanía” de varios enclaves lo que ha propiciado un incremento del recorrido del itinerario, hasta tal punto que para los lugares naturales seleccionados la visión siempre será panorámica, lo cual no es de extrañar ya que dado su envergadura esta es la mejor forma de apreciarlos. A lo largo del recorrido los usuarios podrán observar en cada una de las paradas elementos del patrimonio natural y cultural con interés geoturístico (Figura 25).

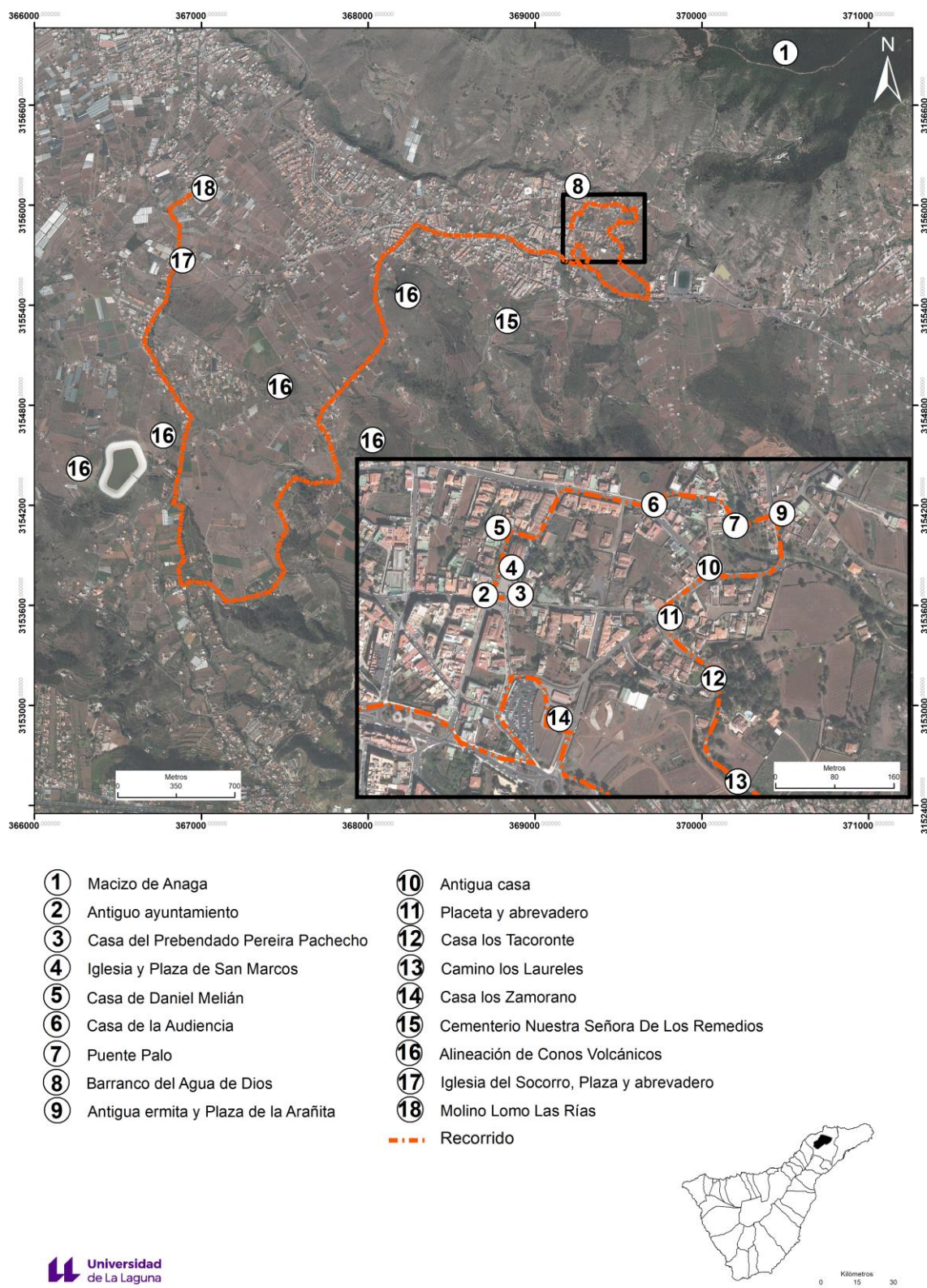


Figura 25. Propuesta del recorrido del itinerario de geoturismo urbano por Tegueste

Fuente: Grafcan. Elaboración propia.

El trayecto presenta una dificultad relativamente baja y no necesita de equipamiento específico ya que en todo momento discurre por calles y senderos habilitados. Se podrá realizar en cualquier época del año si bien es cierto que se puede elegir aquella que más atractiva le parezca a los usuarios en función de otros elementos que realcen el valor de este itinerario de geoturismo urbano, como puede ser observar la campiña de viñedos en su esplendor primaveral u otoñal. A su vez, a lo largo del recorrido existen varios establecimientos de restauración en donde el usuario podrá degustar productos propios de la gastronomía local.

## **6. CONSIDERACIONES FINALES**

-Canarias es una región turística internacionalmente conocida y su principal oferta es el sol y la playa. Sin embargo, dentro del archipiélago hay varios destinos en fase de madurez que presentan sus primeros síntomas de agotamiento en términos de reducción de llegadas, disminución de pernoctaciones, descenso del gasto medio; pero también en el carácter obsoleto de los equipamientos e infraestructuras de alojamiento y ocio turístico. Este aspecto, junto con cambios profundos en la demanda turística, está propiciando que en los destinos maduros los diferentes agentes actúen con el fin de evitar el declive de los mismos por medio de la renovación urbana y de la creación de nuevos productos y experiencias turísticas.

-En la actualidad existe una importantísima y numerosa oferta turística de nuevos productos, servicios y experiencias turísticas que se presentan como alternativos al turismo de sol y playa (senderismo, deportes acuáticos, etc.) así como, otros innovadores (geoturismo urbano).

-El geoturismo urbano es una nueva y reciente modalidad de turismo que en España se desarrolla en los entornos urbanos de las ciudades (en aquellas declaradas Patrimonio de la Humanidad preferentemente), mientras que en Canarias cuenta con un leve impacto en algunos municipios o destinos como Puerto de Cruz, Adeje, Arona, Garachico e Icod de los Vinos. Esta modalidad de turismo consiste en poner en valor las formas y procesos del relieve presentes tanto en los afloramientos naturales que no han sido absorbidos por el proceso urbano (edificios volcánicos, acantilados, barrancos, playas, etc.), como en el patrimonio cultural tangible inmueble presente en las ciudades (catedrales, ermitas, iglesias, conventos, haciendas, casas solariegas, castillos, etc.).

-Tegueste no es un municipio esencialmente turístico, pero si presenta una oferta de ocio centrada en el turismo cultural y el senderismo que es aprovechada por la proximidad del área metropolitana insular. A ello contribuye la ausencia de costa en el municipio y su espectacular paisaje rural de viñedos y su rico legado histórico. Aun así, no está de más que dentro de la localidad se siga apostando por diversificar y reforzar su oferta turística y recreativa en consonancia con su patrimonio natural y cultural.

-Se han seleccionado un total de dieciocho puntos y lugares en torno al casco y sus alrededores. Del conjunto de recursos inventariados tres son naturales, trece culturales (tres religiosos y diez civiles) y dos mixtos. En todo ellos el denominador común es la presencia de formas y procesos asociados con el relieve o el empleo de sus materiales en la construcción y/u ornamentación de pavimentos, casas, ermitas, iglesias, etc.

-Se ha diseñado un itinerario de temática espacial-geográfica que cuenta con unos 9,3 km de recorrido y unas 5 horas de duración y que discurre por los lugares seleccionados, aunque para los naturales, dado su lejanía y envergadura, las visiones serán panorámicas con el objetivo de observar y comprender bien estas formas y procesos del relieve.

## **7. REFERENCIAS**

### **7.1 Bibliografía**

Álvarez, A. (2004). El ciclo de vida de los destinos turísticos litorales. En: Álvarez, A., Hernández, J. y Simancas, M. (coords). *Turismo y territorio en la ciudad globalizada*. La Laguna: Ayuntamiento de Adeje-Instituto Pascual Madoz-Universidad Carlos III. 123-155.

Álvarez, R., China, J., Fraga, C., Hernández, M., Padrino, J., Pérez, J., Rodríguez, Carlos., Zalba, E (2014). *Patrimonio Religioso de la Villa de Tegueste*. Tegueste. Ilustre Ayuntamiento de la villa de Tegueste.

Becerra, R. (2013). *Geomorfología y Geopatrimonio de los volcanes magmáticos de la Región Volcánica del Campo de Calatrava*. (Tesis Doctoral inédita). Departamento de geografía y Ordenación del Territorio. Universidad de Castilla La Mancha.

- Blanco López, P., Vázquez, V., Reyes, J. y Guzmán, M. (2015). Inventario de recursos turísticos como base para la planificación territorial en la zona del altiplano de San Luis Potosí, México. *Cuadernos de turismo*, 35, 17-42.
- Bote, V. (1990). *Planificación económica del turismo: de una estrategia masiva a una estrategia artesanal*. México. Trilla.
- Cabildo de Tenerife. (2019). *Tu historia, Tu Identidad Catalogo Bien de Interés Cultural: Patrimonio histórico de Tenerife*. Tenerife. Cabildo de Tenerife.
- Comănescu L., Nedelea A., Stănoiu G. (2017). Geomorphosites and geotourism in Bucharest city center (Romania). *Quaestiones Geographicae*, 36(3), 51–61.
- De Wever, P., Baudin, F., Pereira, D., Cornée, A., Egoroff, G. & Page, K. (2017). The importance of geosites and heritage stones in cities-a review. *Geoheritage*, 9, 561-575.
- Del Monte, M., Fredi, P. Vergari, F. & Pica, A. (2013). Geosites within Rome City center (Italy): A mixture of cultural and geomorphological heritage. *Geografia Fisica e Dinamica Quaternaria* 36(2), 241-257.
- Díez-Herrero, A y Vegas-Salamanca, J. (2011). *De roca a roca: Descubre el patrimonio geológico de la ciudad de Segovia*. Segovia. Concejalía de Turismo.
- Díez-Herrero, A y Vegas-Salamanca, J. (2013). *Itinerarios geoturísticos por la provincia de Segovia*. La Gestión del patrimonio geológico. Madrid. IGME.
- Dóniz-Páez, J. (2009). Volcanes Basálticos monogénicos de Tenerife. Ayto. Los Realejos.
- Dóniz-Páez, F. J. y Quintero, C. (2016). Propuesta de geoturismo urbano en Icod de los Vinos (Tenerife, Islas Canarias, España). *Cuadernos geográficos*, 55(2), 1-24.
- Dóniz-Páez, J., Becerra, R., Gonzáles, E., Gillen, C. & Escobar. (2011). Geomorphosites and geotourism in volcanic landscape: the example of La Corona de Lajial cinder cones (El Hierro, Canary Island, Spain). *Geojournal of Tourism and Geosites*, 2 (8), 185-197.
- Dóniz-Páez, J., De Jesús Rojas, J., Zamorano Orozco, J. y Becerra Ramírez, R. (2013). El patrimonio geomorfológico de los volcanes de El Malpaís de Güimar (Tenerife, España) y Parícutin (Michoacán, México): implicaciones geoturísticas. *Cuadernos del Museo Geominero*, 15, 39-48.

Dóniz-Páez, J., Becerra-Ramírez, R., Escobar, E. y Gonzáles, E. (2015). Geoturismo urbano en Puerto de La Cruz. En: Hilario, A., Mendia, M., Monge-Ganuzas, M., Fernández, E., Vegas, J. y Belmonte, A. (eds). *Patrimonio geológico y geoparques, avances de un camino para todos*. Madrid. IGME, Ministerio de Economía y Competitividad. 347-352.

Dóniz-Páez, F. J., Becerra-Ramírez, R. y Carballo-Hernández, M. (2016). Propuesta de itinerario geoturístico urbano en Garachico (Tenerife, Canarias, España). *Investigaciones Geográficas*, (66), 95-115.

Dóniz-Páez, J., Becerra-Ramírez, R. y Pérez, P. (2017a). Geoturismo urbano en el centro histórico de Adeje (Tenerife, Canarias, España). Fernández, M. y Monzón, F. (eds.): *XIX Simposio sobre centros históricos y patrimonio cultural de Canarias*. La Laguna. Gobierno de Canarias, 243-252.

Dóniz-Páez, J., Veiga-Pereria, J., Becerra-Ramírez, R., González-Cárdenas, E. y Escobar-Lahoz, E. (2017b): Inventario e itinerario para geoturismo urbano en Cidade Velha (isla de Santiago, República de Cabo Verde). L. Carcavilla, J. Duque-Macías, J. Giménez, A. Hilario, M. Monge-Ganuzas, J. Vegas y A. Rodríguez (eds.). *Patrimonio geológico, gestionando la parte abiótica del patrimonio natural*. Madrid: Instituto Geológico y Minero de España, 267-276.

Erikstad, L., Nakrem, H.A. & Markussen, J.A. (2018). Protected Geosites in an Urban Area of Norway, Inventories, Values, and Management. *Geoheritage*, 10(2), 219-229.

Fernandes-Bento, D., Barros de Holanda, L., Martins de Sousa, L., Silva Mota, L. y Batista Pinto, M. (2013). Geoturismo urbano: uma proposta de roteiro geoturístico em Santarém/Pa. En: *Anais do 13º Simpósio de Geologia da Amazônia*. Belém.

Fernández-Martínez, E., Barbadillo, P., Castaño De Luis, R., Marcos., Preciado, J., Y Serrano, E. (2012). *Geoturismo de la ciudad de Burgos: Una guía de geología urbana para todos los públicos*. Burgos: Excelentísimo Ayuntamiento de Burgos.

Fernández-Martínez, E., y Castaño De Luis, R. (2013). Geoturismo en la ciudad de Burgos. En Vegas, J. et al (Eds.) *Patrimonio geológico un recurso para el desarrollo*. IGME, 55-65.

- González-Trueba, J. y Serrano, E. (2008). La valoración del patrimonio geomorfológico en espacios naturales protegidos. Su aplicación al Parque Nacional de los Picos de Europa. *Boletín de la AGE*, 47, 174-192.
- Jacobs, N. (2012). Publicar con Springer. Conferencia impartida en la Universidad de a Laguna en noviembre de 2012.
- Lacreu, H., Sosa, G., Casali, N., Martínez, A., Merlo, M., Díaz-Mayo, A., Gómez, F., Belpoliti, N. y Martínez, R. (2012). Paseos geológicos urbanos. *Fundamentos en humanidades*, XIII (II), 285-297.
- Liccardo, A., Mantesso-Neto, V. y Piekarz-Gil, F. (2012). Geoturismo Urbano, Educação e Cultura. *Anuário do instituto de geociências*, 5(1), 133-141.
- Panizza, M (2001). Geomorphosites: concepts, methods and examples of geomorphological survey. *Chinese Science Bulletin*, 46, 4-6.
- Pica, A., Fredi, P. y del Monte, M. (2015). Geoheritage, geotourist value and itineraries proposal in the Trisulti of Collepardo area (Ernici Mounts, Lazio). *Rend. Online Soc. Geol. It.*, 33, 75-78.
- Pica A, Vergari F, Fredi P, Del Monte M. (2016) The Aeterna Urbs Geomorphological Heritage (Rome, Italy) The European Association for Conservation of the Geological Heritage.
- Pérez-González, E.M., Arvelo, M., y Chávez-Álvarez, M., (2017). El patrimonio arqueológico del Barranco del Agua de Dios. *International Journal of Scientific Management and Tourism*, 3(1), 9-28.
- Pitarch, D. (2009). Los recursos territoriales turísticos: su gestión y organización en entornos locales. En Noruega, J. et al., (Ed.) *Gestión y promoción del desarrollo local*. Colección Desarrollo Territorial. Publicaciones de la universidad de Valencia. Guada Impresores. España. 443-474.
- Ramos, J. (2014). *Plano Centro Historico de la Villa de Tegueste*. Tegueste. Ayuntamiento de la Villa de Tegueste.
- Reynard, E., Pica, A. & Coratza, P. (2017). Urban geomorphological heritage. An overview. *Quaestiones Geographicae*, 36(3), 7-20.

Rivera, M. (2015). Turismo experiencial y gestión estratégica de los recursos patrimoniales: un estudio exploratorio de percepción de productos turísticos en las sierras Subbéticas cordobesas (Andalucía). *Scripta Nova*, XIX (511). 1 de junio.

Serrano, E. & González- Trueba, J. (2005). Assessment of geomorphosites in natural protected áreas: the Picos de Europa National Park (Spain). *Géomorphologie: relief, processus, environnement*, 3, 197-208.

Simancas, M., De Souza, A. y Núñez, M. (2010). La renovación de los espacios públicos en áreas turísticas consolidadas. En: Hernández, R. & Santana, A. (coords.). *Destinos turísticos maduros ante el cambio. Reflexiones desde Canarias*. La Laguna: Instituto Universitario de Ciencias Políticas y Sociales, Universidad de La Laguna. 183-213.

Vera, J., López, F., Marchena, M., y Antón, S. (2011). *Análisis territorial del turismo y planificación de destinos turísticos*. Valencia. Tirant lo Blanch.

## **7.2 Webgrafía / Recursos web**

<https://visor.grafcan.es/visorweb/> Consultado el 2 de junio del 2019.

<https://es.climate-data.org/europe/espana/canarias/tegueste-29000/#climate-graph>  
Consultado el 10 de marzo del 2019

<http://www.gobiernodecanarias.org/istac/jaxi-istac/tabla.do> Consultado el 11 de marzo del 2019

<http://www.gobiernodecanarias.org/medioambiente/piac/temas/biodiversidad/medidas-y-factores/espacios-protegidos/medidas-de-conservacion/red-natura-2000/red-natura-2000-canarias/> Consultado el 10 de abril del 2019.

<https://www.ine.es/nomen2/index.do> Consultado el 5 de abril de 2019

<http://www.naturaspain.com/naturaleza-flora-y-fauna-en-el-municipio-de-teguste.html>  
Consultado el 17 de marzo del 2019

<https://www.teguste.es/conocer/2007/ambito-fisico/> Consultado el 15 de Marzo del 2019.

<http://reservabiosfera.tenerife.es/reserva-de-la-biosfera/presentacion/> Consultado el 4 de abril del 2019.



<http://www.gobiernodecanarias.org/cultura/patrimoniocultural/bics/index.html?bic=true&cod=1136> Consultado el 15 de mayo del 2019.

<https://www.webtenerife.com/tenerife/la-isla/municipios/teguste/lugares-interes/antiguo-ayuntamiento.htm> Consultado el 15 abril del 2019.

<https://www.webtenerife.com/tenerife/la-isla/municipios/teguste/lugares-interes/casa-audiencia.htm> Consultado el 16 abril del 2019.

[http://reservabiosfera.tenerife.es/wp-content/uploads/2015/12/Teguste\\_Camino-de-los-Laureles-1.pdf](http://reservabiosfera.tenerife.es/wp-content/uploads/2015/12/Teguste_Camino-de-los-Laureles-1.pdf) Consultado el 5 mayo del 2019.

<https://www.webtenerife.com/tenerife/la-isla/municipios/teguste/lugares-interes/casa-prebendado-pacheco.htm> Consultado el 8 abril del 2019.

<http://www.infoteguste.com/2014/10/20/la-casa-y-la-finca-los-zamorano-de-teguste-pasaran-formar-parte-de-la-red-de-calidad-tenerife-rural/> Consultado el 5 mayo del 2019.

<https://www.webtenerife.com/tenerife/la-isla/municipios/teguste/lugares-interes/casa-tacoronte.htm> Consultado el 20 de abril del 2019.

<http://www.entrepiedrasycipreses.com/cementerio-teguste-ntra-sra-los-remedios/> Consultado el 30 de abril del 2019.

<http://www.infoteguste.com/2017/04/15/cosas-del-barranco-5-los-viejos-molinos-viento-teguste/> Consultado el 20 de mayo del 2019.

<https://www.webtenerife.com/tenerife/la-isla/municipios/teguste/lugares-interes/puente-palo.htm> Consultado el 5 abril del 2019.

### **Listado de figuras**

Figura 1. Congreso internacional sobre el patrimonio geomorfológico urbano.

Figura 2. Ejemplos de la gea presente en afloramientos naturales en Tegueste.

Figura 3. Itinerario de geoturismo urbano en Garachico.

Figura 4. Localización del municipio de Tegueste.

Figura 5. Panorámica de Tegueste con el macizo de Anaga al fondo.

Figura 6. Localización de los elementos del municipio de Tegueste seleccionados para el geoturismo urbano.

Figura 7. La Calderilla (imagen superior izquierda), Lomo Isoria (imagen superior derecha), La Caldera de la Montaña del Drago (imagen inferior izquierda), La Ladera (imagen inferior derecha).

Figura 8. Vista de Tegueste y el Macizo de Anaga.

Figura 9. Barranco del Agua de Dios.

Figura 10. Iglesia de San Marcos.

Figura 11. Iglesia del Socorro.

Figura 12. Interior del Cementerio Nuestra Señora de los Remedios.

Figura 13. Aspecto exterior de la edificación de la Casa antigua en la confluencia de la calle de la Audiencia y Ginoria.

Figura 14. Antiguo ayuntamiento.

Figura 15 Camino de los Laureles.

Figura 16. Casa de Daniel Melián.

Figura 17. Casa de la Audiencia.

Figura 18. Casa de Antonio Pereira Pacheco y Ruiz.

Figura 19. Casa los Tacoronte.

Figura 20. Casa los Zamorano (imágenes superiores), antigua entrada almenada (imagen inferior izquierda), pileta (imagen inferior derecha)

Figura 21. Molino Lomo las Rías.

Figura 22. Puente Palo.

Figura 23. La Placeta de Pedro Melián Díaz y el abrevadero.

Figura 24. Plaza la Arañita y antigua ermita.

Figura 25. Itinerario Geoturístico del municipio de Tegueste.

**Listado de Tablas**

Tabla 1. Valoraciones del patrimonio geomorfológico.

Tabla 2. Interés geoturístico de los lugares seleccionados.

**8. ANEXO**

<b><u>Recurso:</u></b> Alineación de conos volcánicos				
<b>Categoría</b>	<b>Tipo</b>	<b>Subtipo 1</b>	<b>Subtipo 2</b>	<b>Nombre</b>
1.Sitios naturales	1.1 Montañas	1.1.3 Volcanes	Cinder Cone	Lomo Isoria, La Calderilla, Los Dragos, La Ladera y La Caldera de La Montaña del Drago.
<b>Ubicación-Localización:</b>	-Lomo Isoria: Latitud: 28° 31' 04,35" N, Longitud: 16° 20' 42,39" O -La Calderilla: Latitud: 28° 30' 42,58" N, Longitud: 16° 20' 57,16" O -Los Dragos: Latitud: 28° 30' 51,17" N, Longitud: 16° 21' 14,66" O -La Ladera: Latitud: 28° 30' 41,17" N, Longitud, 16° 21' 40,89" O -La Caldera de la Montaña del Drago: Latitud: 28° 30' 34,78" N, Longitud: 16° 21,996157' O			
<b>Titularidad/propiedad público-privada:</b>	Privado			
<b>Descripción:</b> Se trata de cinco edificios volcánicos (Lomo Isoria, La Calderilla, Los				

Dragos, La Ladera y La Caldera de La Montaña del Drago) alineados según una directriz de rumbo OSO-ENE de unos 3,5 km de longitud. Los diferentes conos volcánicos monogénicos de naturaleza basáltica están constituidos fundamentalmente por piroclastos (lapilli, bombas y escorias). Estos aparatos eruptivos son de pequeño tamaño y poseen diferentes morfologías: en herradura como La Caldera de la Montaña del Drago, Lomo Isoria, Los Dragos y La Ladera y anular como la Calderilla (Dóniz-Páez, 2009). En algunos casos aún se pueden ver el arranque de las coladas de lava aa que son emitidas desde son cráteres y centros de emisión. En líneas generales conservan bien su morfología original y los mayores efectos de desmantelamiento están relacionados con la acción del hombre a través de las canteras de extracción de áridos y las formas de agricultura que se desempeña en ellos.

### **Especificidad**

No se contempla

### **Accesibilidad:**

Externa (hacia el recurso):  excelente  buena  regular  mala

Interna (accesos- movilidad en el recurso):  excelente  buena  regular  mala

### **Infraestructura turística:**

Señalización hacia el recurso:  excelente  buena  regular  mala

Señalización en el propio recurso:  excelente  buena  regular  mala

Servicio de información:  excelente  buena  regular  mala

Equipamientos y servicios:  excelente  buena  regular  mala

### **Actividades complementarias:**

agricultura, ganadería y extracción de áridos

### **Grado de ordenación**

excelente

buena

regular

### **Estado de conservación**

excelente  buena  regular

**Nivel y grado de utilización actual** se aprovecha es susceptible de aprovechamiento tiene restricciones para su aprovechamiento

Nº aproximado de visitantes: 0

Tipo de demanda: Local

**Valoración del geomorfosito:**

Valoración científica o intrínseca		P. máxima	Puntuación real
Génesis		10	1
Morfología	Morfoestructuras	10	2
	Formas de erosión	10	2
	Formas de acumulación	10	1
Dinámica	Heredada	10	0
	Procesos actuales	10	2
Cronología		10	2
Litología		10	1
Estructura	Geológicas	10	2
	Sedimentarias	10	1
<b>Total puntuación</b>		<b>100</b>	<b>14/1,4</b>

Valoración añadida o cultural		P. máxima	Puntuación real
Paisajística y estética		10	2
Elementos culturales	Valor patrimonial	10	4
	Contenido cultural	10	1
	Contenido histórico	10	2
Didáctica	Recursos pedagógicos	5	3
	Niveles pedagógicos	5	2
Científica	Valor científico	5	1
	Representatividad científica	5	1

Turística	Contenidos reales turísticos	5	3
	Atracción turística potencial	5	1
<b>Total puntuación</b>		<b>70</b>	<b>20/2,8</b>

Valoración de uso y gestión	Puntuación máxima	Puntuación real
Accesibilidad	Alta=2, Media=1, Baja=0	1
Fragilidad	Alta=0, Media=1, Baja=2	0
Vulnerabilidad	Alta=0, Media=1, Baja=2	0
Intensidad de uso	Alta=0, Media=1, Baja=2	0
Riesgo degradación	Alto=0, Medio=1, Bajo=2	0
Estado conservación	Alto=2, Medio=1, Bajo=0	1
Impactos	Altos=0, Medios=1, Bajos=2	0
Condiciones de observación	Alta=2, Media=1, Baja=0	1
Límites de cambio aceptables	Altos=2, Medio=1, Bajo=0	0
<b>Total puntuación</b>	<b>18</b>	<b>3/1,6</b>

**Rutas o circuitos en los que se haya incluido:**

Ruta de Tegueste hasta Tegueste

SL-TG-01 Camino el Portezuelo

Travesía de los viñedos y de la campiña de Tegueste

**Conflictos de uso:** agricultura y extracción de áridos con su estado de conservación

**Relación con otros recursos:** Cementerio municipal Nuestra Señora de los Remedios , La Plaza, Iglesia y abrevadero del Socoro, Molino de Lomo las Rías, Iglesia de San Marcos, Antiguo ayuntamiento, Casa del Prebendado Pereira Pacheco, Antigua casa, Puente Palo, Placeta y abrevadero Casa de Daniel Melián, Camino los Laureles, Casa los Tocatoronte, Casa de los Zamorano

**Observaciones y actuaciones:** no se contemplan

**Fotografías:**



**Referencias:**

Dóniz-Páez, J. (2009). Volcanes Basálticos monogénicos de Tenerife. Ayto. Los Realejos

<https://visor.grafcan.es/visorweb/>