

The background of the entire page is a grayscale aerial topographic map of a mountainous region. The terrain is characterized by numerous ridges and valleys, with a prominent river network winding through the landscape. The map is framed by a yellow border on the left and right sides.

# ATMOSPHERE(S)

HUELLAS Y TRAYECTORIAS

INÉS GARCÍA





. En el espacio-tiempo de posmodernidad en el que vivimos cómo identidades, sufrimos un proceso de desterritorialización y eliminación de nuestras memorias, que nos dificultan la capacidad para generar relatos autobiográficos.

Los procesos de modernización han modificado el paisaje hasta hiper-urbanizarlo, creando un estructura tan dominante que todo lo dirige, dejando a la naturaleza en un plano abandonado.

Deberes, reglas, vigilancias, ejercicios de poder son solo unos pocos de los condicionantes que rigen la vida dentro de las dinámicas tanto vitales como culturales en el espacio habitable de la ciudad.

La censura de libertad puede generar un aislamiento, éste será denominado como atmósfera.

Estos procesos de modernización crean interferencias sobre las comunicaciones y el espacio de intercambio social. Frente a una idea de progreso que se integra en la praxis con las redes tecnológicas de comunicación y telecomunicaciones y formando múltiples posibilidades de conexión que funcionan bajo diversos modos de control y limitación social adjuntos.

Así mismo la circulación y los diferentes desplazamientos tanto de los cuerpos como de los datos a gran escala y velocidad, transforman la experiencia perceptiva del sujeto, favoreciendo que se instale un proceso de abstracción y rechazo del mundo concreto tal y como lo conocería cualquiera en una situación de calma; situando al sujeto fuera de lugar, en un espacio descentrado y vertiginoso.

Desde un punto de vista subjetivo se conoce que la economía libidinal de los sujetos no permite que se usen unas pulsiones en una dirección y al mismo tiempo en otras, de manera que si los individuos ejercitan unos hábitos determinados en la cultura no pueden aparecer nuevos hábitos sin que los primeros hayan sido abandonados o desmontados. De esta forma, manipulando los intereses con un conjunto de ventajas que afianzan unos hábitos, el individuo está siendo dirigido y programado culturalmente lo que impide que nuevos espacios de libertad advengan.

El sistema actual de capital no deja de lanzar productos para seguir creando necesidades construidas, que generen nuevos hábitos, para desde ahí distraer a los sujetos y disociarlos de su real deseo y ubicarlos ante un paisaje exterior donde los sentimientos están fragmentados y alterados.

Esta situación promueve sujetos estereotipados y paradójicamente heterogéneos ya que aunque aparentemente estén diferenciados, actúan sometidos bajo los mismos patrones, bajo el mismo comercio de las emociones.

Un sujeto en este contexto queda desterritorializado, desconectado de sus pulsiones originarias, distraído entre las múltiples seducciones y disminuido de la posibilidad de narrar su propia vida. El sentido se pierde en la presencia de la materialidad producida y en una sociedad de apariencia.

Es por ello que en este trabajo me he planteado recrear a través de la metáfora de los paisajes eco-terrestres, varias experiencias del sujeto pos-moderno en su proceso de recuperar el sentido. Para ello tomo la posición de una narradora que intenta contar la experiencia de la crisis del sentido, precisamente con la herramienta en crisis, que es el propio relato, de manera que todo este trabajo se convierte en un intento de recuperar ese sentido perdido, en el que se remarca sobre todo ese carácter pasional.









T R A B A J O D E F I N D E G R A D O ,  
T U T O R I Z A D O P O R L O U R D E S F L O R I D O .

I N É S G A R C Í A

G R A D O E N B E L L A S A R T E S  
P R O Y E C T O S T R A N S D I S C I P L I N A R E S

A Ñ O 2 0 2 0

U N I V E R S I D A D D E L A L A G U N A





*Estamos vivos, nos sentimos con los pies apoyados.*

*Nos ausentamos de vez en cuando, cuanto más aumentamos la velocidad, más abstracción experimentamos.*

Este trabajo es una historia, como la novela de Bonnard, un relato en movimiento.

Según vamos avanzando, nos empezamos a abstraer, nos alejamos de la realidad, y así construimos la nuestra.

Nos introducimos en un estudio del paisaje en el que se analizan diferentes perspectivas, distintas atmósferas que van dibujando la huella del trayecto.

Este paisaje no es más que una metáfora autobiográfica. Para poder entender y analizar esta problemática, habrá que tomar distancia, ponerse en una perspectiva aérea, cómo las imágenes de Nadar. Se irán formando diferentes cartografías que podrán mostrarnos la construcción de varias realidades, que entrelazándose entre sí, crearán esta *historia, una constelación.*





We are alive, we feel with our feet down in the earth. We are missing sometimes, the more we speed up, the more abstraction we experience.

This work is a story, like Bonard's novel, a story in motion.

As we advance, we begin to miss ourselves, we recede from reality, so we build our own.

We introduce ourselves in a landscape study where different perspectives are being analyzed, different atmospheres that are the path drawing the way.

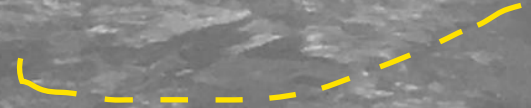
This scene is just an autobiographical metaphor, in order to understand and analyze this problem. We are going to take distance, put ourselves in an aerial perspective. Just like the images of Nadar they will form different cartographies that can show us samples of the construction of various realities.

Blending with each other, it will create this story, a constellation.

Resumen / Abstract

Pág. 4 y 5.

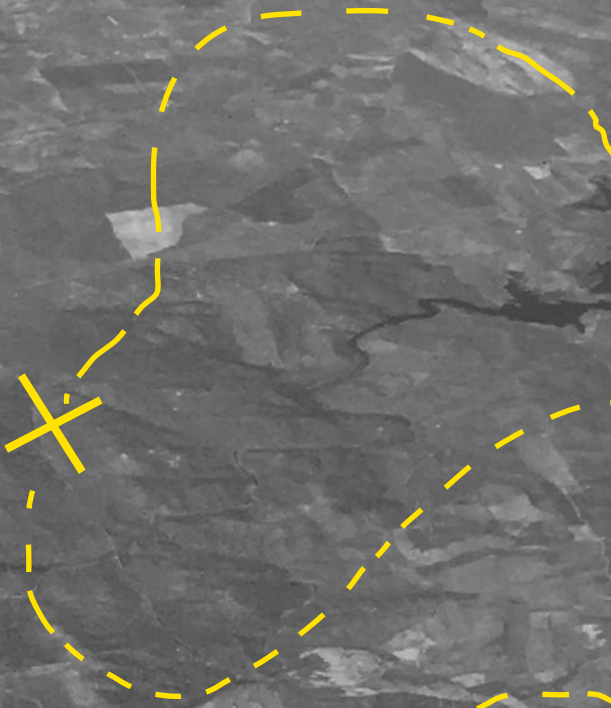
#1



Estratosfera

Pág. 18 - 23

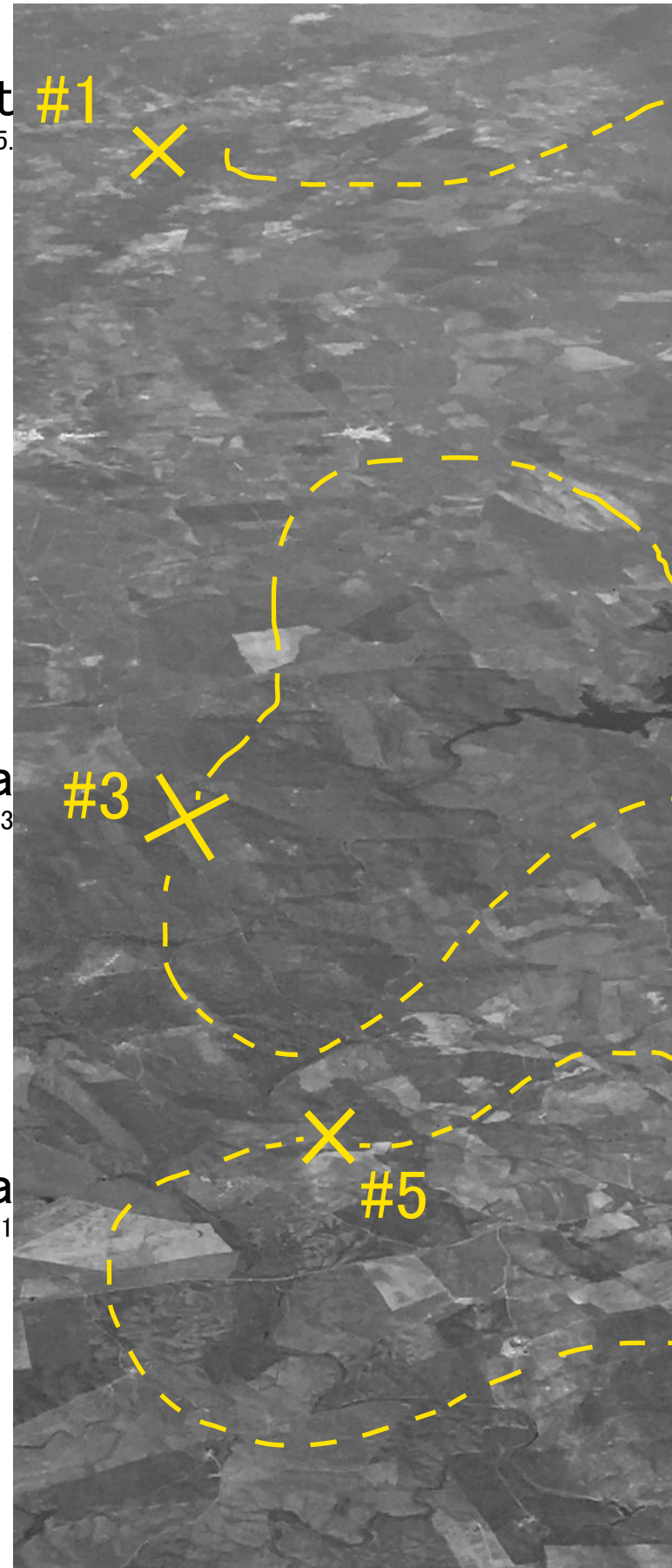
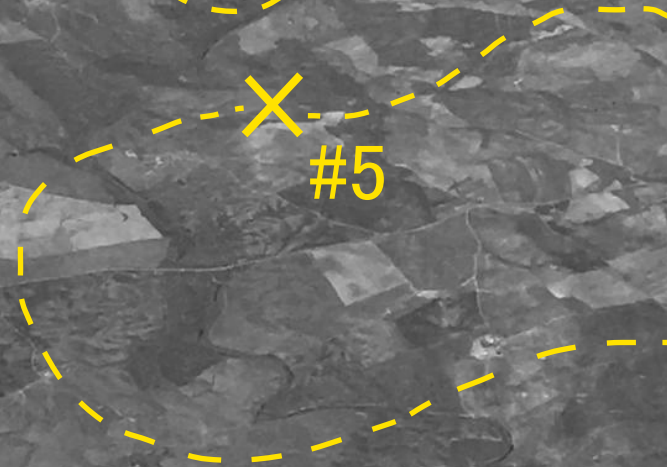
#3

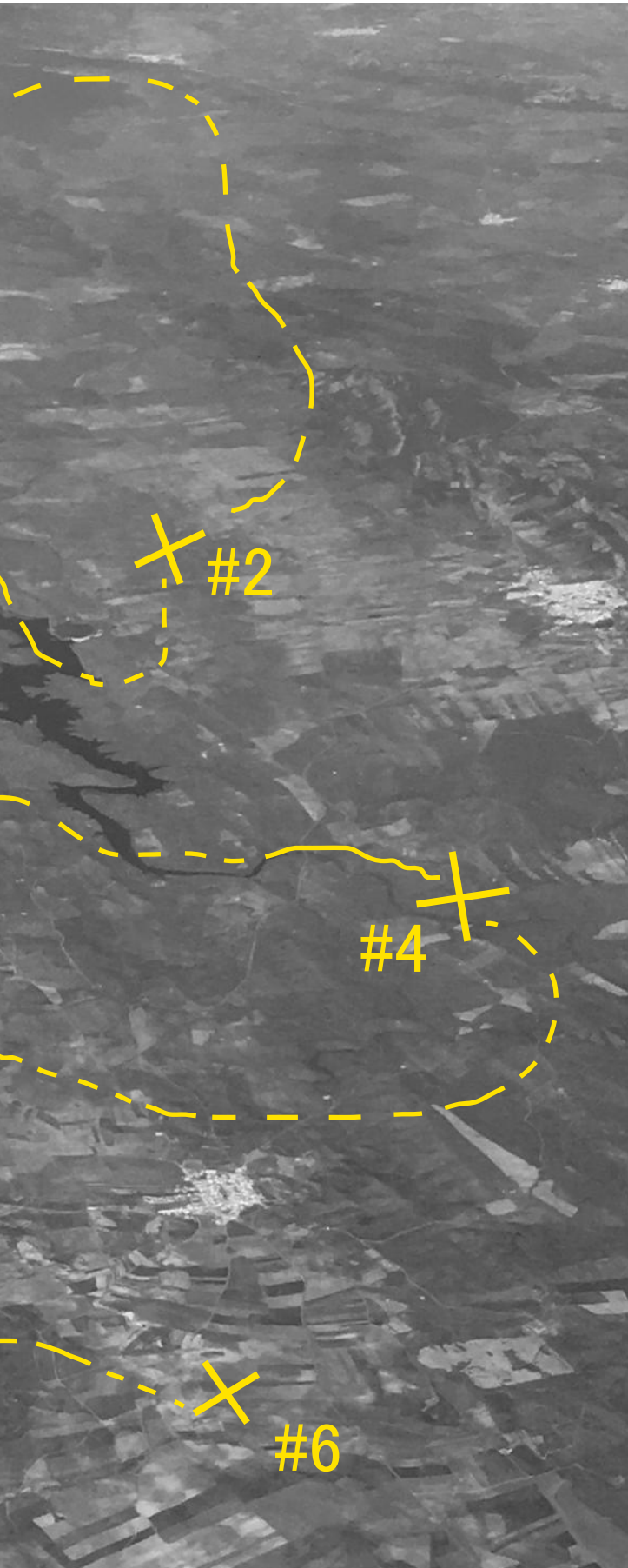


Exosfera

Pág. 36 - 41

#5





## Troposfera

Pág. 8 – 17

## P4L1MP53ST0

Pág. 24 – 35

## Participando

Pág. 42 – 51

*Estamos inmóviles, quietos, viendo pasar el tiempo.*

Percibo el espacio a mi alrededor, lo observo y lo estudio, el reloj se sigue moviendo, la habitación se llena de humo mientras sigo asomada a la ventana. Son tiempos difíciles, un poco turbios, como el agua de un estanque abandonado, como la atmósfera que se crea con la niebla.

Hagamos un paréntesis con la realidad, con la vida, con el espacio exterior y situémonos en un espacio limitado, concentrémonos en una burbúja, en un espacio reducido de pensamientos y decisiones, las cuales no se van a ver afectadas con el exterior.

*“(...)algo somos que no se identifica con nuestra identidad, algo, y quizá lo más propio, no lo nombra nuestro propio nombre.(...)”<sup>1</sup>*

Es el primer capítulo de la historia, tiempos de incertidumbre, decisiones vacías, paisajes borrosos, no hay color, la realidad está compuesta de tonos grises. Son tiempos de aislamiento, de búsqueda y de inconformismo propio.

A menudo la falta de motivación crea una línea de trabajo borroso e incontrolable, una línea perdida, como la silueta de una cordillera, llena de curvas, contornos más claros a lo lejos y más oscuros con la cercanía, en su totalidad crean el paisaje, pero por separado no son más que líneas aleatorias.

La vida en la ciudad genera una conexión intrínseca con los vehículos. La necesidad de trasladarse constantemente en cabinas autónomas en espacio-tiempo, crean una atmósfera de abstracción.



<sup>1</sup> Mujica, H. (2014). *El saber del no saber. Ferraz, 55. 28008 Madrid, España: Editorial Trotta, S.A.*





*Búscaba la respuesta dentro, sin darme cuenta que habitaba fuera de mi. ¿Quiénes somos? ¿Qué hacemos aquí?*

La ciudad es complicada, tantas horas perdidas de abstracción para llegar de un lado a otro, que entumescen las cristaleras hacia el exterior, cómo un gran desagüe que nos absorbe en sus profundidades. La metrópolis posmoderna se configura en una atmósfera inhóspita y fragmentada, constituida por sus huellas, por su historia constantemente reinventada, conflictos sociales o tecnológicos.

La ciudad se instala en el que la habita, crea un permanente devenir entre la memoria (de ciudad y ciudadano) y el olvido.

Si analizamos la ciudad desde una perspectiva de peatón, entendemos que está configurada para los vehículos, calles, líneas rectas y perpendiculares. Como imágenes de cuadrículas configuradas por cables de conexión, un Mondrian, una red de redes, unas vías donde los trenes no dejan de pasar, a gran velocidad, llenos de pasajeros. Una atmósfera concéntrica, llena de capas de cada viajero. Pero viajar no es un lujo. No es una opción, es una necesidad.

Estamos corrompidos, Nietzsche predijo el nihilismo contemporáneo que supone vivir en esta ciudad.

“(…) Vivir – ¿no es cabalmente un querer-ser-distinto de esa naturaleza? ¿Vivir no es evaluar, preferir, ser injusto, ser limitado, querer-ser-diferente? Y suponiendo que vuestro imperativo «vivir según la naturaleza» signifique en el fondo lo mismo que «vivir según la vida» – ¿cómo podríais no vivir así? ¿Para qué convertir en un principio aquello que vosotros mismos sois y tenéis que ser? (...)”<sup>2</sup>

<sup>2</sup> Nietzsche, F. (s.f.). Más allá del bien y del mal. Recuperado de [http://www.dominiopublico.es/libros/N/Friedrich\\_Wilhelm\\_Nietzsche/Friedrich%20Wilhelm%20Nietzsche%20-%20M%C3%A1s%20all%C3%A1%20del%20bien%20y%20del%20mal.pdf](http://www.dominiopublico.es/libros/N/Friedrich_Wilhelm_Nietzsche/Friedrich%20Wilhelm%20Nietzsche%20-%20M%C3%A1s%20all%C3%A1%20del%20bien%20y%20del%20mal.pdf)





*“Nosotros, los que conocemos, somos desconocidos para nosotros mismos. Con estas palabras iniciaba Friedrich Nietzsche el Prólogo de La genealogía de la moral escrito en Sils Maria en el verano de 1887. ¿Cómo podemos conocernos a nosotros mismos?”*<sup>3</sup>

La ciudad condiciona lo que somos.

Cada persona proyecta aquella idea que está en su interior, aquello que le ha construido y por lo tanto le ha afectado de alguna forma.

La identidad se ha construido en relación al paisaje que ha habitado, por lo que se ha ido modificando con el propio movimiento en cada trayectoria, tanto física como emocionalmente.

*“Se trata de recorrer con preguntas totalmente nuevas y, por decirlo así con nuevos ojos, el inmenso, lejano y tan recóndito país de la moral realmente vivida: ¿Y no viene esto a significar casi lo mismo que descubrir por vez primera tal país?”*<sup>4</sup>

El poder que tenemos de observar se ve determinado por nuestra memoria y por cómo hemos enseñado a nuestra mirada, qué obviamos y a qué le damos una importancia mayor.

Una mirada se ve influenciada por lo que le rodea. Un paisaje urbano creará una característica, qué se verá diferenciada por una mirada de un terrateniente o de un paisano de campo.

Entendemos que la propia idea del paisaje es un concepto creado, es un artificio de aquello que nuestra mirada ha desarrollado, una idea a la que le hemos dado forma de algo ya existente, como es la naturaleza.

La insatisfacción genera un inconformismo que a su vez genera una falta de atención e interés en lo que estaba sucediendo. Entendemos entonces. la ciudad cómo un núcleo que genera a sus habitantes un devenir existencial, decodificado y fragmentado. Origina hábitos y emociones que desarraigan a sus habitantes de su conciencia, generando diversas perspectivas de la construcción de su subjetividad.



<sup>3</sup> Foucault, M. (s.f.). HERMENEUTICA DEL SUJETO. Madrid, España: Las ediciones de La Piqueta. p. 13.

<sup>4</sup> F. NIEZSCHE, La genealogía de la moral, Alianza, Madrid, 1975, p. 23.



El sistema de capital domina a la ciudad, es el motor de movimiento y ruptura de la misma.

Estas redes de organización urbanita, pueden generar círculos concéntricos, creando núcleos de riquezas y periferias de menor rango socioeconómico, esto es, jerarquías de poder.

El capitalismo no entiende de moral sino de congregaciones sectarias, si estás marginado por los valores sociales, o las creencias religiosas, estás marginado también en el estatus socioeconómico.

La sociedad se fragmenta al mismo ritmo que el paisaje se ha fragmentado. Desde que el sistema de capital ha cambiado el valor de los objetos por el valor de las emociones, de las experiencias y de las identidades, el posfordismo se ve reflejado en todos los ámbitos.

Se crea una realidad líquida que se ve abstraída con la velocidad del tren, con el sistema de capital, con la propia abstracción del ser para conocerse a sí mismo.

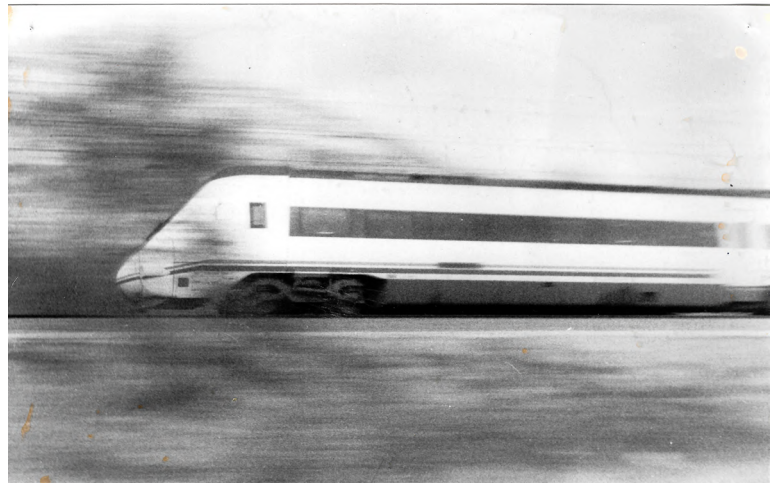
Estamos constantemente bombardeados por todo tipo de imágenes, imágenes que pertenecen al capitalismo, un producto perfecto que debes comprar, una experiencia perfecta que debes comprar, felicidad, amor, vemos tantas fotografías que ya las ignoramos, no les prestamos atención y sólo nos contaminan el pensamiento.

Entre tanta imagen contaminante, todavía se salva alguna que quien la hizo tiene algo que decir y nos lo intenta transmitir con su mirada mediante la fotografía.

Otro rincón de abstracción será el laboratorio de revelado, una atmósfera de pausa, no hay hora, no hay luz, solo oscuridad y químicos, ampliadoras, papel y negativos.

El revelado de cada fotografía es como contruir una historia, todas las decisiones que tomas para revelarla conformarán el resultado final. Cada fotografía narra una experiencia.

<sup>6</sup> Foucault, M. (s.f.). *HERMENEUTICA DEL SUJETO*. Madrid, España: Las ediciones de La Piqueta. p. 17.











La utilización del video como herramienta de reflexión tiene múltiples formas de uso, la capacidad de reflexión desde cada plano, la oportunidad de pensar con la mirada, observar, sentir cada espacio que te rodea y así construir un conjunto de imágenes que cuenten una historia.

Como Agnes Varda, con una estética documental, abordo temas biográficos, colecciono detalles que van construyendo la historia.

No es coincidencia las escenas de pinzas que se repiten, hace alusión a un juego de palabras y lenguaje canario, la traba y el trabarse, sirven para sujetar, para tender. Las trabas que tenemos en nuestra forma de pensar del día a día que “cuelgan de un hilo”.

Escenas cotidianas que crítican el trabajo de ama de casa. La imagen de madre que la sociedad nos vende, la imagen de familia impuesta por las élites

Los relatos comunes se suceden:

Hay que plantear el hogar cómo incógnita, una pausa para hablar de familia, ¿Acaso si una familia no se rige por las normas sociales o la idea de familia de sociedad no se da, deja de ser familia? ¿Acaso no es violento imponer una idea de familia “correcta”?

El hogar crea identidad, entonces, si no cumple con la idea determinada, tu identidad en la sociedad estará confusa, estará rota.

La dialéctica que se genera entre realidad y representación, el tiempo fluye y la imagen sigue estática. Segundos de reflexión, de memoria espontánea. El estudio de los recuerdos canalizados en una perspectiva audiovisual. Generar enunciados de pura existencia, lenguajes paralelos, archivar recuerdos, cómo explica Foucault en su arqueología del saber.

En general, es mi rutina trasladada en un capítulo narrativo, el analizar desde un video-reflexión los mandatos familiares, llenar ese vacío heredado.





He desarrollado la necesidad de moverme para obviar este tipo de inseguridades, de andar, cambiar de rumbo para que el contexto cambie. Cómo al sentirse nómada, sin piedras en las maletas que te retengan te libera de esta esclavitud impuesta por el sistema de capital.

El movimiento y la velocidad respecto al paisaje te abstrae del momento o lugar dónde estás, es esta una razón muy importante por la que hablo de nomadismo.

*“La tierra se desterritorializa ella misma, de tal manera que el nómada encuentra en ella su territorio”<sup>7</sup>*

La desterritorialización del lugar conforma un espacio tan fragmentado y difuso que no puede ser habitado sino por un nómada. Aquél que no necesite de un espacio firme y delimitado, aquel que pueda fluir con el movimiento y la velocidad, aquel que viva en la abstracción que ello genera.

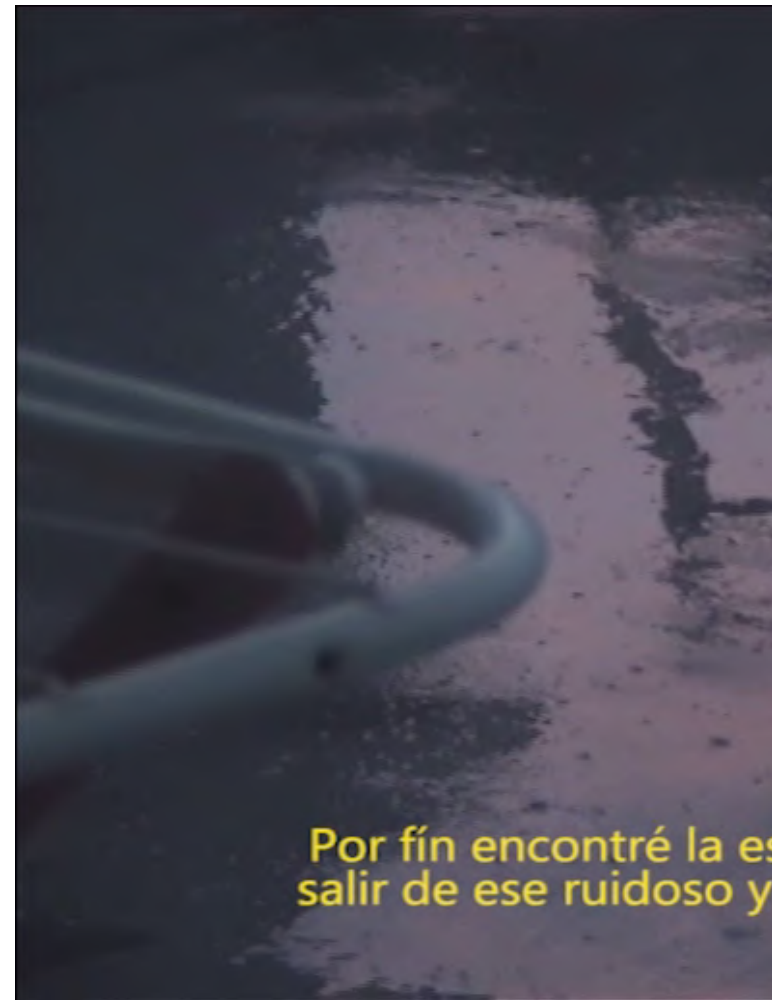
El movimiento como herramienta para borrar información, para seleccionar un estado de “no-estar”.

Un “no-estar” como el “no-lugar” de Robert Smithson.

Si tenemos un “no-lugar” y un “no-estar” (con presencia física en el lugar) es una doble abstracción, no solo del entorno sino del pensamiento.

Este “bio-video casero” se desarrolla en torno a la perspectiva que esto genera y los detalles que mi ojo ha seleccionado. Es un ejercicio de improvisación, pues los planos se van generando sin un estudio previo, una estética intuitiva.

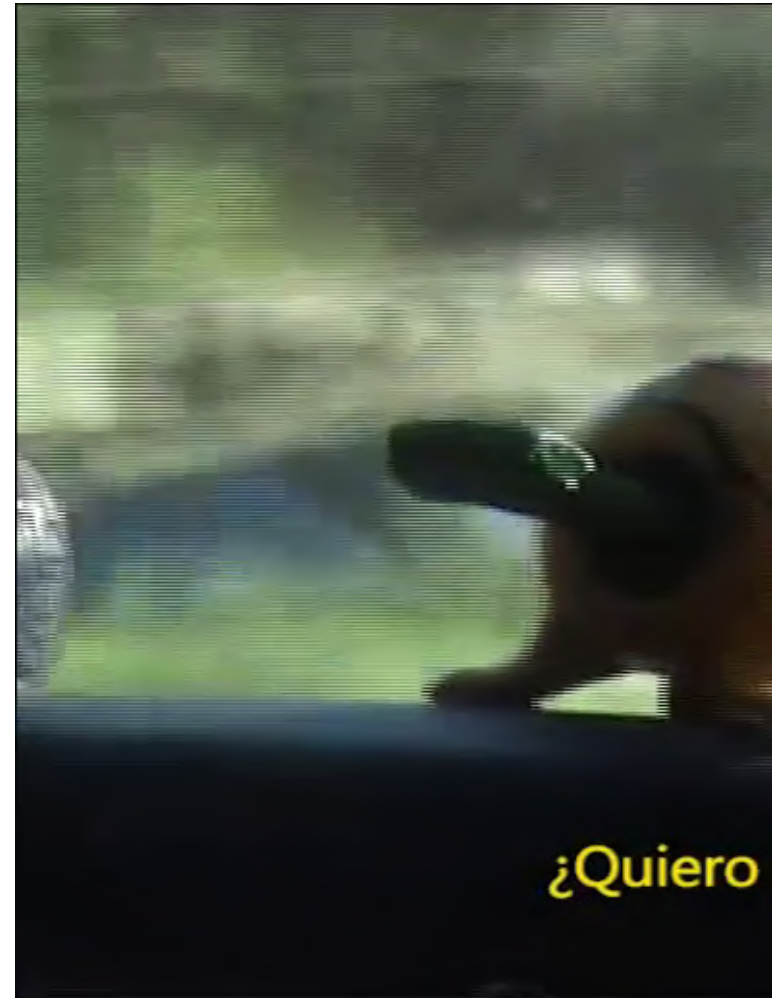
<sup>7</sup> Deleuze, Gilles; Guattari, Felix. MIL MESETAS: CAPITALISMO Y ESQUIZOFRENIA (3<sup>a</sup> ED.). Pre-Textos. Larraceleta, Umbelina. Vázquez, Pérez, José. Valencia, 1994.





Capítulo I : El diario de unas piedras <sup>8</sup>

<sup>8</sup> Flickr – galería





## Capítulo II : La Salida <sup>9</sup>

<sup>8</sup> Flickr – galería

*“El territorio es actualmente un extraordinario campo de estudio y experimentación: un palimpsesto de entornos heterogéneos donde la nueva condición urbana opera como una matriz energética (...) Se trata de un paisaje a merced de fuerzas incontroladas excéntricas que han debilitado muchas de sus partes(...)”*<sup>10</sup>

Si antes el paisaje era parte de la co-existencia de los humanos, ahora es parte de su destrucción, la explotación del medio, como fuerzas que debilitan el propio entorno, La introspección en el territorio proporciona un espacio de trabajo y reflexión en el que poder estudiar y experimentar sin límites. No solo la idea de huir del ruido de la ciudad ha provocado trabajar en este contexto, sino un fuerte vínculo con la práctica de andar y buscar nuevos sitios, de investigar y perder la situación exacta.

Tras una travesía sin mapa, trazando el recorrido al azar llego a un pequeño camino de tierra, la incertidumbre provoca a las ganas de explorar e investigar el lugar. La deriva en si misma me permitió transitar el espacio desconocido. Después de visitar varias veces el mismo perímetro virtualicé las coordenadas, el ejercicio de mapear el espacio y la volver a visualizar, re-visitar, desde un proceso virtual.

El artista ahora tiene perspectiva de observador o científico creando nuevos ámbitos de trabajo e investigación. Tanto el estudio y la reflexión como la acción de caminar son las herramientas para la reinterpretación del mismo. El problema del paisaje y su rehabilitación puede enmarcarse fácilmente dentro de una teoría que entienda el paisaje como un sistema formado por numerosas capas de información, ¿qué queremos decir cuando hablamos de estratos de información? Cada intervención en el paisaje vuelve a explicar una vez más el mundo que percibimos con nuestros sentidos, del mismo modo que un sendero explica su entorno.



<sup>10</sup> Colafranceschi, D. (2006b). *Landscape + 100 Words to Inhabit It*. Barcelona, España: Gustavo Gili, SL..



28°26' 02.4"N 16°23' 25.1"W



Si hay civilización hay residuo, la cultura de consumo y producción genera tanto residuo que nuestro entorno queda dominado. La naturaleza crece entre residuo, cómo dice Gilles Clement en su Manifiesto, “(..)los residuos son el resultado del abandono de una actividad. Evolucionan naturalmente hacia un paisaje secundario(..)”<sup>11</sup>

La naturaleza es un término inventado y destruido por el ser humano, la naturaleza entendida como un espacio-tiempo sin evidencias del mismo, queda hoy extinta, evoluciona a la postnaturaleza, puesto que ya estamos en todos y cada uno de los átomos que puede haber en este oxígeno contaminado.

Este capítulo se compone de archivos, fotografías, imágenes postdocumentales, mapas, instalaciones, y reflexiones.

Todos ellos conectados entre sí, creando un espacio de discusión en torno al territorio, el intento de comprensión del significado de naturaleza, de paisaje y diferencia entre tantas definiciones que existen,

En la era tecnológica debe quedar rastro de la digitalización del territorio, es por ello que recreé el camino de forma virtual creando efectos artificiales, estetizando la naturaleza, una crítica mediante la digitalización del entorno, intervención in visu. Una dialéctica entre tecnología y realidad, naturaleza y sociedad.

Es por ello la razón de un color tan saturado, tan artificial.

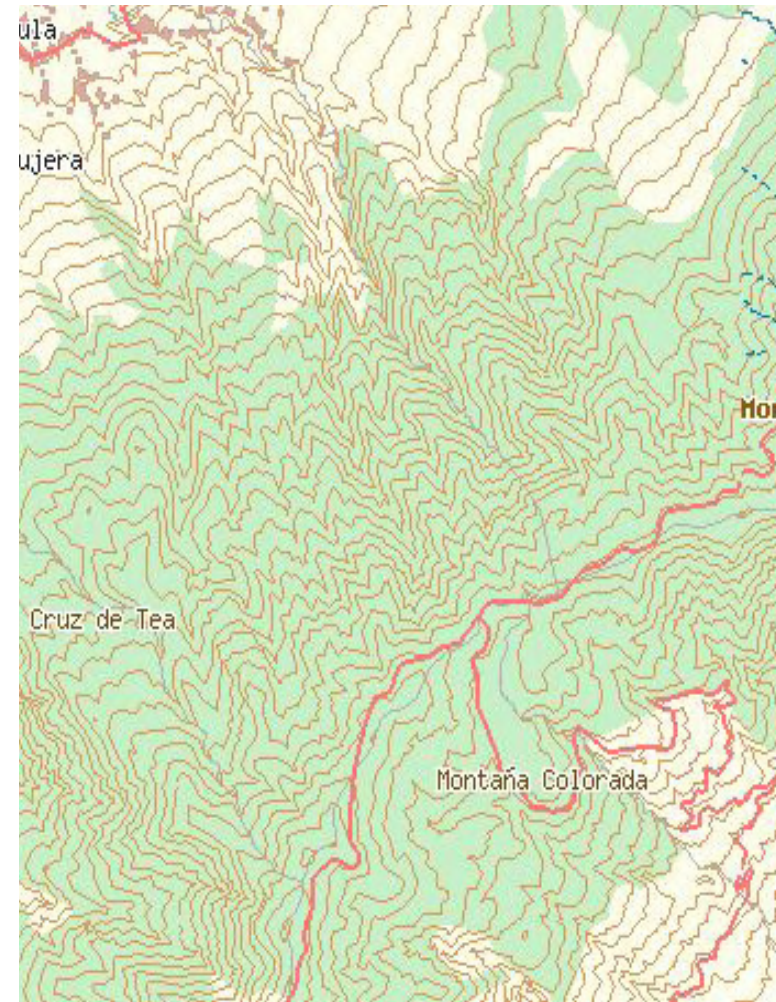
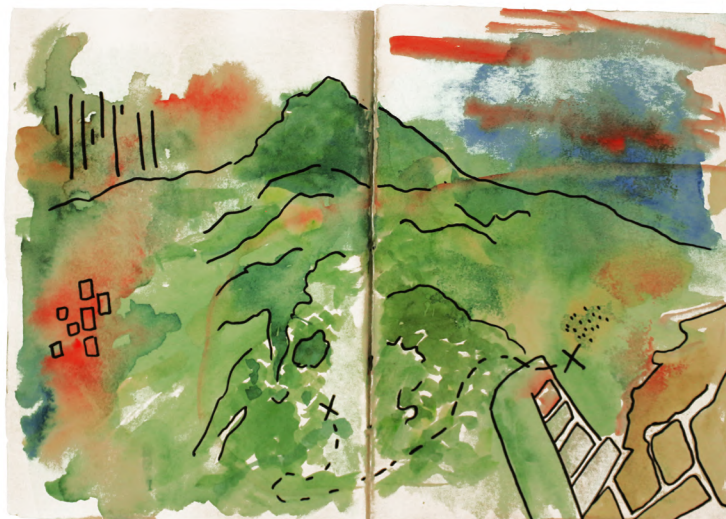
Las fotografías de las páginas 25–28 conforman el primer boceto, el primer contacto de esta dialéctica.

Las siguientes en cuestión, serían el resultado de la instalación, una constelación de conversaciones y reflexiones delimitadas en un espacio-tiempo determinado.

<sup>11</sup> Clément, G. (2007). *Manifiesto del Tercer paisaje*. Barcelona, España: Gustavo Gili, SL.













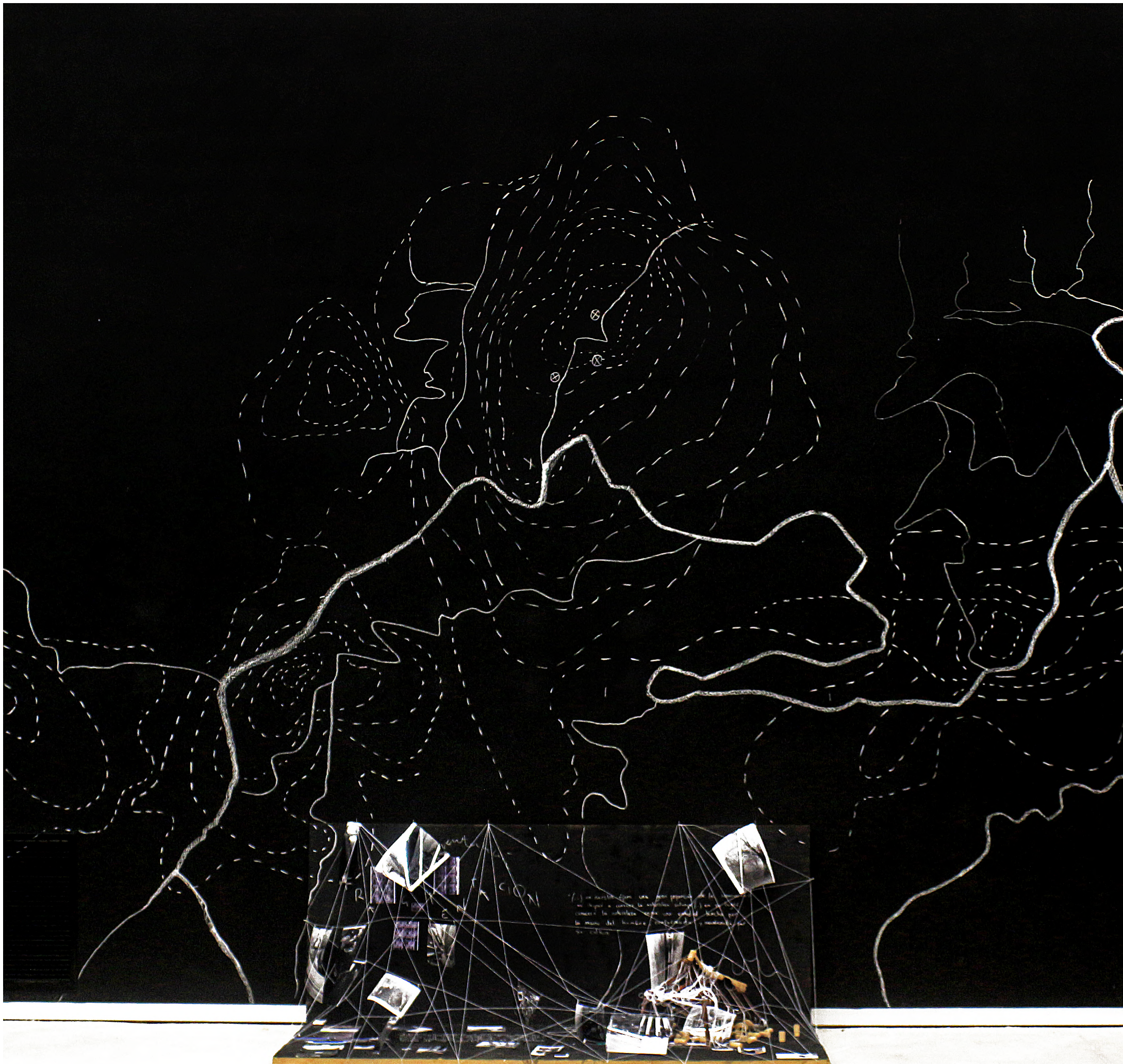
Así mismo las fotografías anteriores forman parte de un estudio, que en su totalidad viene a plasmar una idea, un resultado. El hilo no es más que el utensilio conector entre todas las ideas, la deriva en ese espacio-tiempo determinado, estudiado con mapas y digitalizaciones, se convierte en el escenario de acción, performar el espacio sin necesidad de que el cuerpo sea el protagonista, sino más bien el resultado in situ.

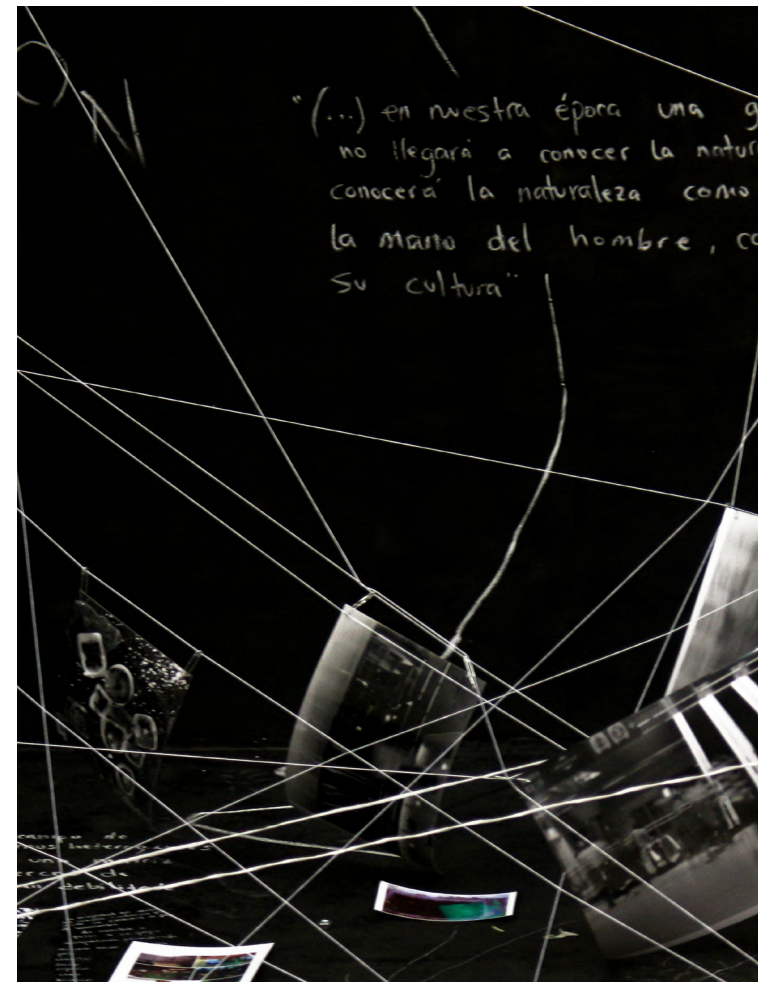
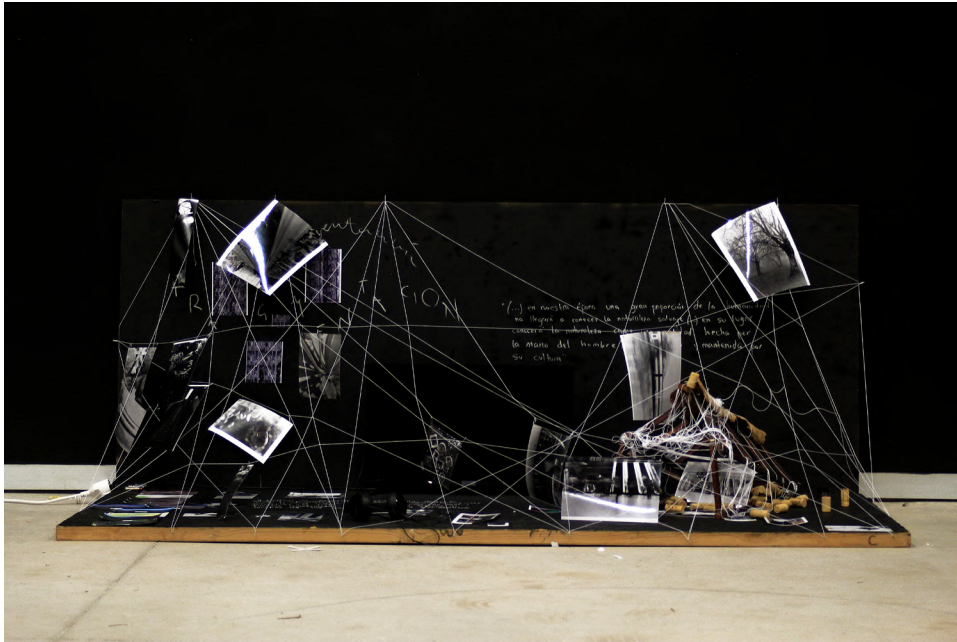
¿Cómo traslado esta obra a una sala expositiva?

Las obras fotográficas no son más que la evidencia, pero es necesario el hilo, el mapa, todas las ideas que te llevan a ese espacio-tiempo. Tras formalizar la idea, decidí plasmar el mapa que tanto había estudiado, la cartografía que conforma el territorio delimitado, mi espacio de trabajo. Ese espacio se había convertido en el estudio, en el espacio de trabajo, en el laboratorio y había que trasladarlo.

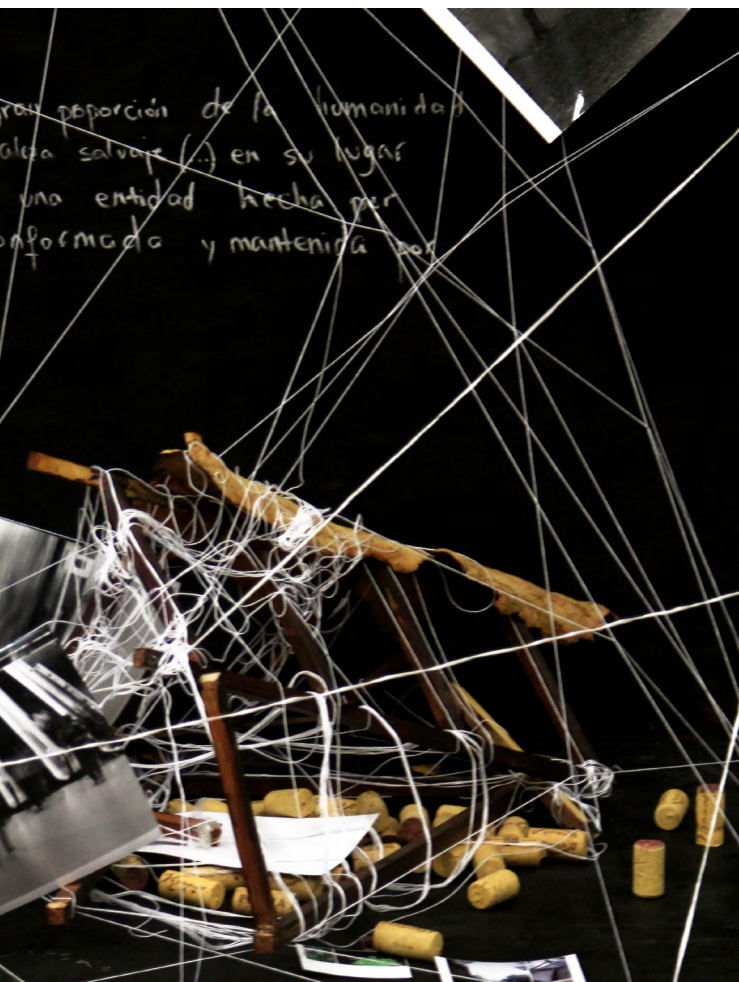
El resto de detalles en los tableros, serían las evidencias del proceso, las antiguas imágenes, la casa en ruinas, una acumulación de archivos. Posteriormente, surgió la oportunidad de participar en la tercera edición de Investigación Artística, *Intimidad(es): escenografías de la subjetividad*, comisariada por Ramón Salas.







Resultado performativo del intento de plasmar la obra  
obra en un espacio expositivo y su defensa, s



P4L1M53ST0 en el simulacro de la presentación de la  
sótano de la facultado de BBAA, ULL. /2019/

Tras desarrollar un extenso análisis y estudio del paisaje que me rodea, he visto que estaba analizándome a mi misma con la excusa del paisaje, desde una posición externa estaba estudiando mi interior. ¿Qué es la identidad? Aquello que nos rodea, aquello que nos construye y nos destruye, aquello que cargamos, que perdemos, recordamos y olvidamos. Toda imagen que decides guardar y almacenar, toda aquella imagen que deciden que guardes.

Pero tengo que incidir en una idea, estamos fragmentados. Estamos fragmentados desde que el paisaje se ha fragmentado, desde que el sistema de capital ha cambiado el valor de los objetos por el valor de las emociones, de las experiencias y de las identidades. Tengo una percepción de mi identidad tan confusa como todo aquello que me rodea.

Realmente ¿Es posible tener a día de hoy una sola identidad? Todavía no tengo esta respuesta, pero estoy casi segura de poder decir que hoy en día, si eres capaz de estar alejado de todo artificio, toda tecnología y toda sociedad, puede que sí.

Es necesario reclamar un espacio natural sin alteraciones tecnológicas, recuperar esta conexión energética referida anteriormente, de perder toda conexión tecnológica que hay ahora. Retroceder en el tiempo, que vivir en la periferia no sea símbolo de pobreza y desigualdad, que el entorno rural no sea una “pequeña reserva natural” donde va la sociedad burguesa y urbanita para descansar de la ciudad tecnológicamente avanzada.

Antes, debían ser nómadas por el clima, el alimento y el propio interés de conocer lo que hay alrededor. Actualmente si eres nómada es para evitar al sistema de capital, para intentar no pertenecer a él. La pobreza o el bajo capital también te obligará a ser nómada,

Pero aunque este problema es muy extenso no quiero centrarme en capital, sino en ese espíritu nómada que hay presente en una alta cantidad de personas en la posmodernidad.

El desarrollo de una identidad nómada.





En este capítulo hablo de la reivindicación de un espacio (propio y personal) en el que poder reflexionar, pensar, desconectar del ruido-paisaje urbano y conectar con el entorno “natural” e interior. Crear un espacio sin alteraciones externas a modo de utopía, una construcción de la identidad en este espacio sin alteraciones, utopía también.

Y entonces es cuando me pregunto.. ¿Estoy estudiando el paisaje o es una excusa para estudiarme a mí? ¿utilizo el paisaje natural a modo de espejo? En estas jornadas para pensar he descubierto que me siento identificada en el paisaje, cuando voy a caminar o investigar nuevos lugares estoy investigando realmente quien soy. No solo quien soy, sino quienes somos, como cultura(s), como sociedad(es) y que es lo que estamos (des)construyendo.

En esta serie hablo de la naturaleza, desde el cuerpo, la identidad y el paisaje o entorno natural.

Estos aspectos son artificiales, puesto que han sido creados a lo largo de la historia, tanto la idea de paisaje como la identidad se va construyendo con el contexto, cómo la idea de cuerpo.

Tenemos miedo de desnudarnos, tenemos miedo de desaprender.

Es por ello que nos escondemos en el paisaje, es por ello que me escondo con el paisaje.

Me escondo por que me siento vulnerable, tan vulnerable cómo lo es la naturaleza.

En esta serie he experimentado una nueva sensación corporal, una conexión con aquello que me rodea. Un espacio-tiempo cómo si estuviera en una burbuja.

La propia vestimenta nos mimetiza de la sociedad, los estilos de vestir, cada temporada que nos incitan a comprar, sólo son estrategias para mimetizarnos con el resto, para pertenecer a una masa líquida sin diferencias, sin características que nos recuerden, que solo somos uno y no somos como el resto, Vamos a valorar nuestro cuerpo.

Vamos a bajarnos del barco a toda velocidad en el que viajamos y a detenernos un momento.

*“Espacios y naturaleza, paisajes vacíos ( ... ) son un poco de tiempo en estado puro ”<sup>(3)</sup>*

<sup>11</sup> Deleuze, G. (1996). La imagen-tiempo. Barcelona, España: Paidós.











# PARTICIPANDO

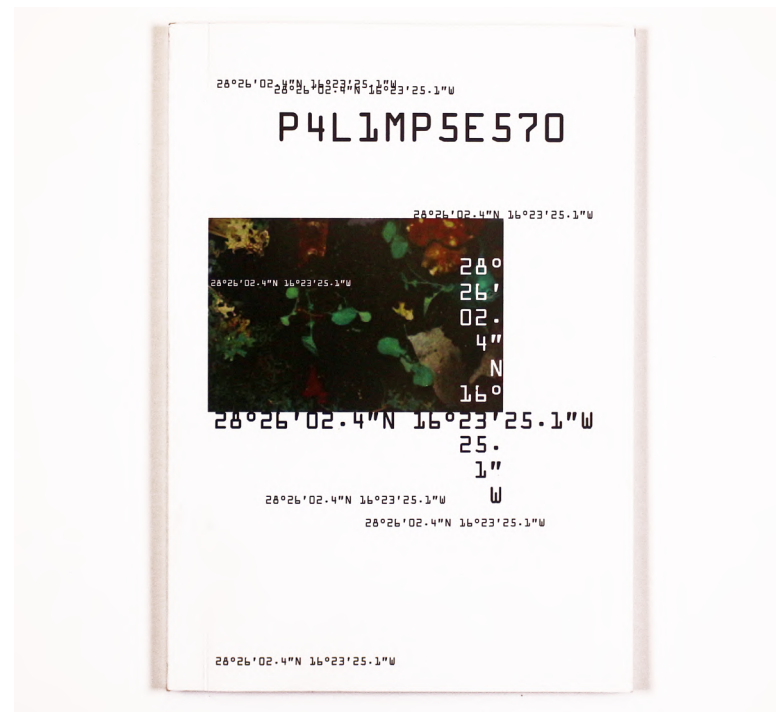
El espacio cómo entorno de proyección, recopilación de diferentes colaboraciones en salas

expositivas. La participación como nutrición propia del proyecto en desarrollo.



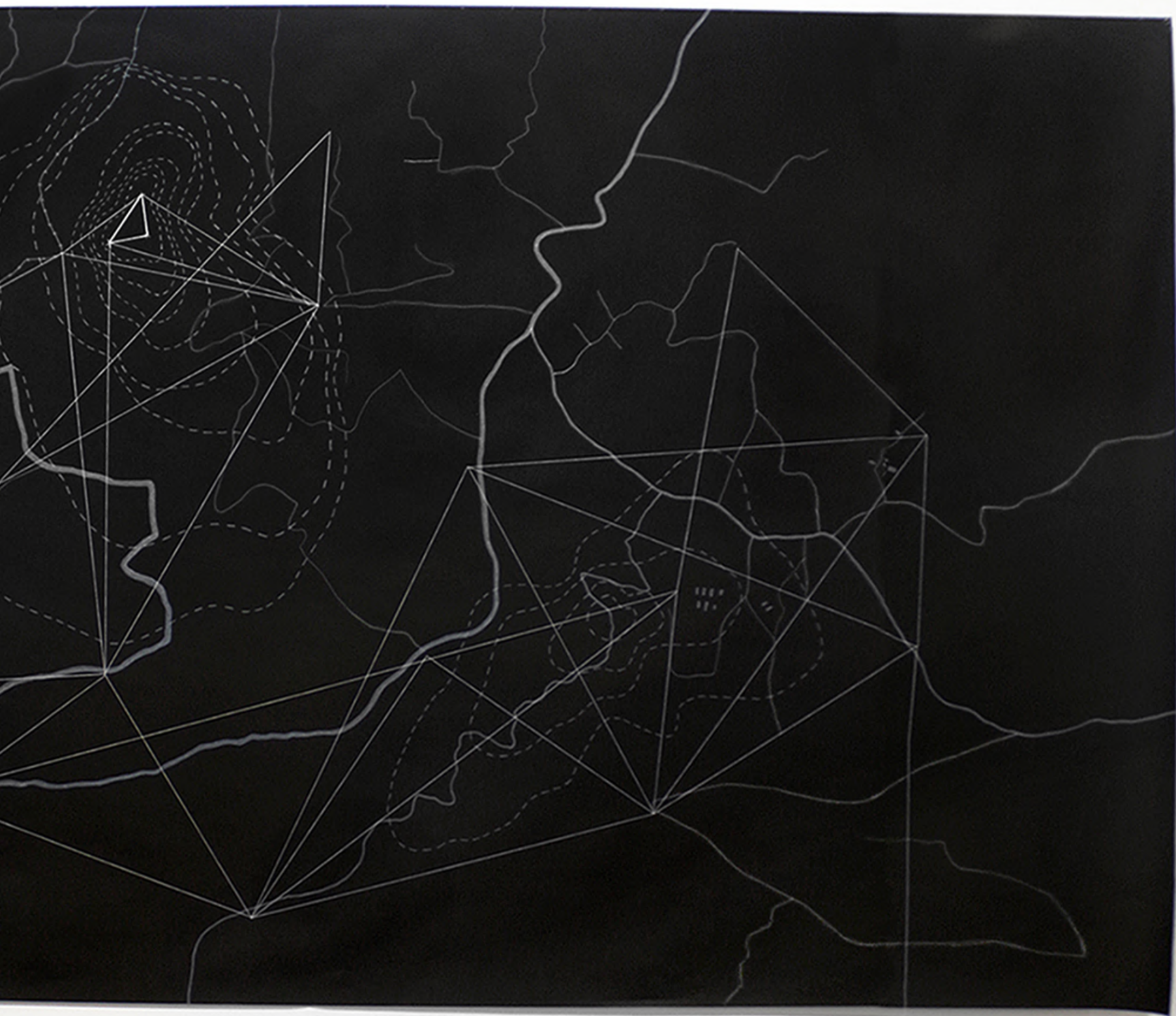
*Tercera edición de la Investigación Artística, un proyecto curatorial de Ramón Salas, desarrollado en la sala expositiva del Convento de Santo Domingo, en 2019, San Cristóbal de la Laguna.*

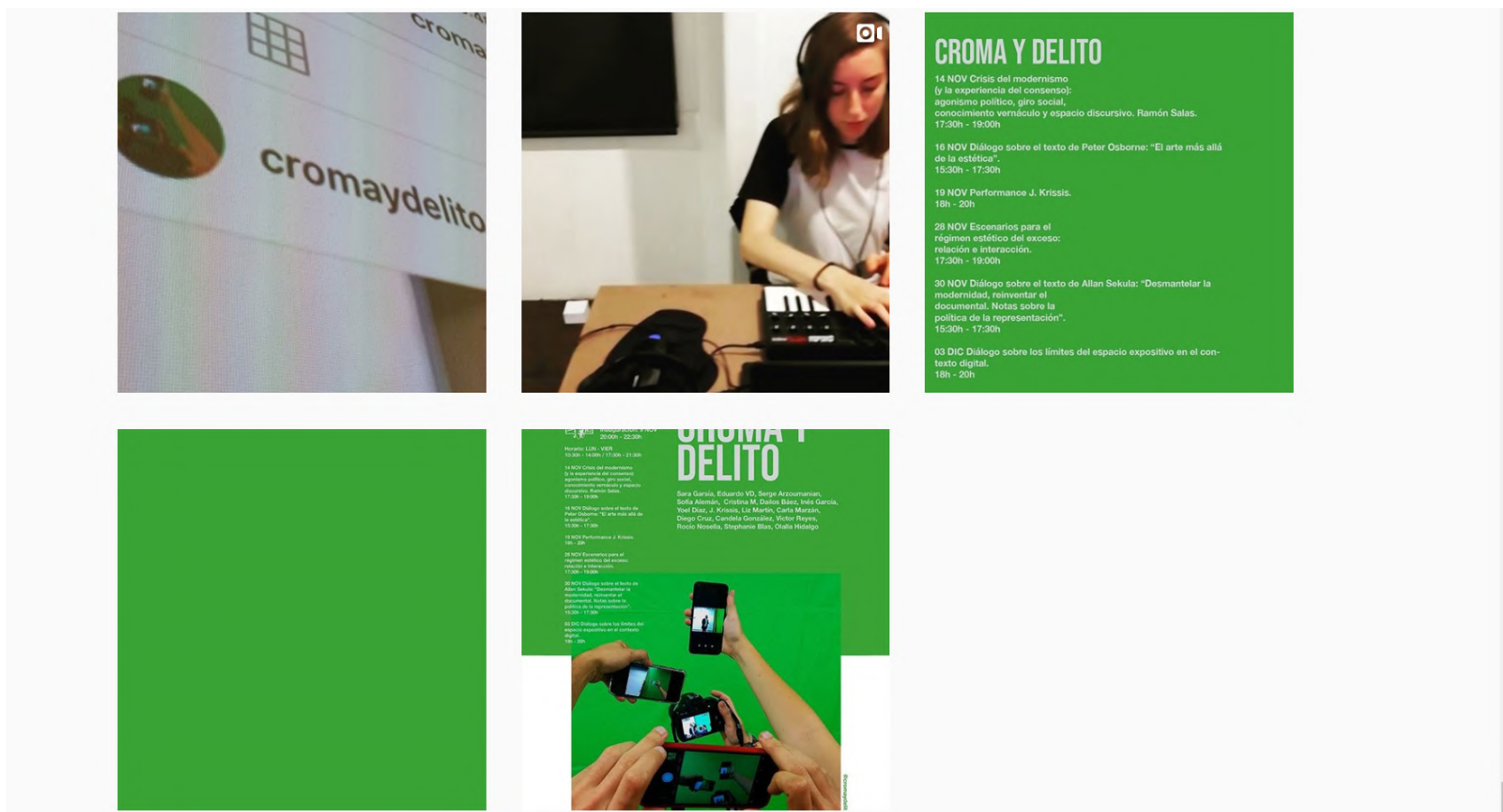
Ya puedo llevar la obra a un soporte expositivo, transportable y maleable. Ya puedo finalizar este proceso de investigación, con un resultado. Un resultado, entre muchos, entre los que queda. Se compone de un fondo negro, a modo de pizarra, una peana continuación independiente de la pizarra en la que se apoya la pieza editorial, la revista P4L1MS35T0, un trabajo editorial que recoge todo el estudio.



EN EL CONVENTO



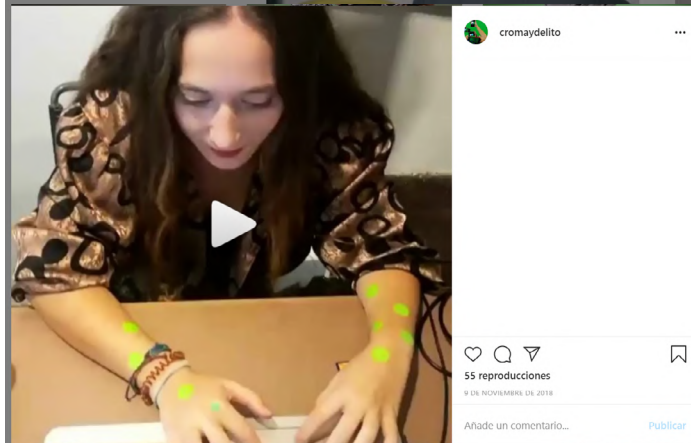
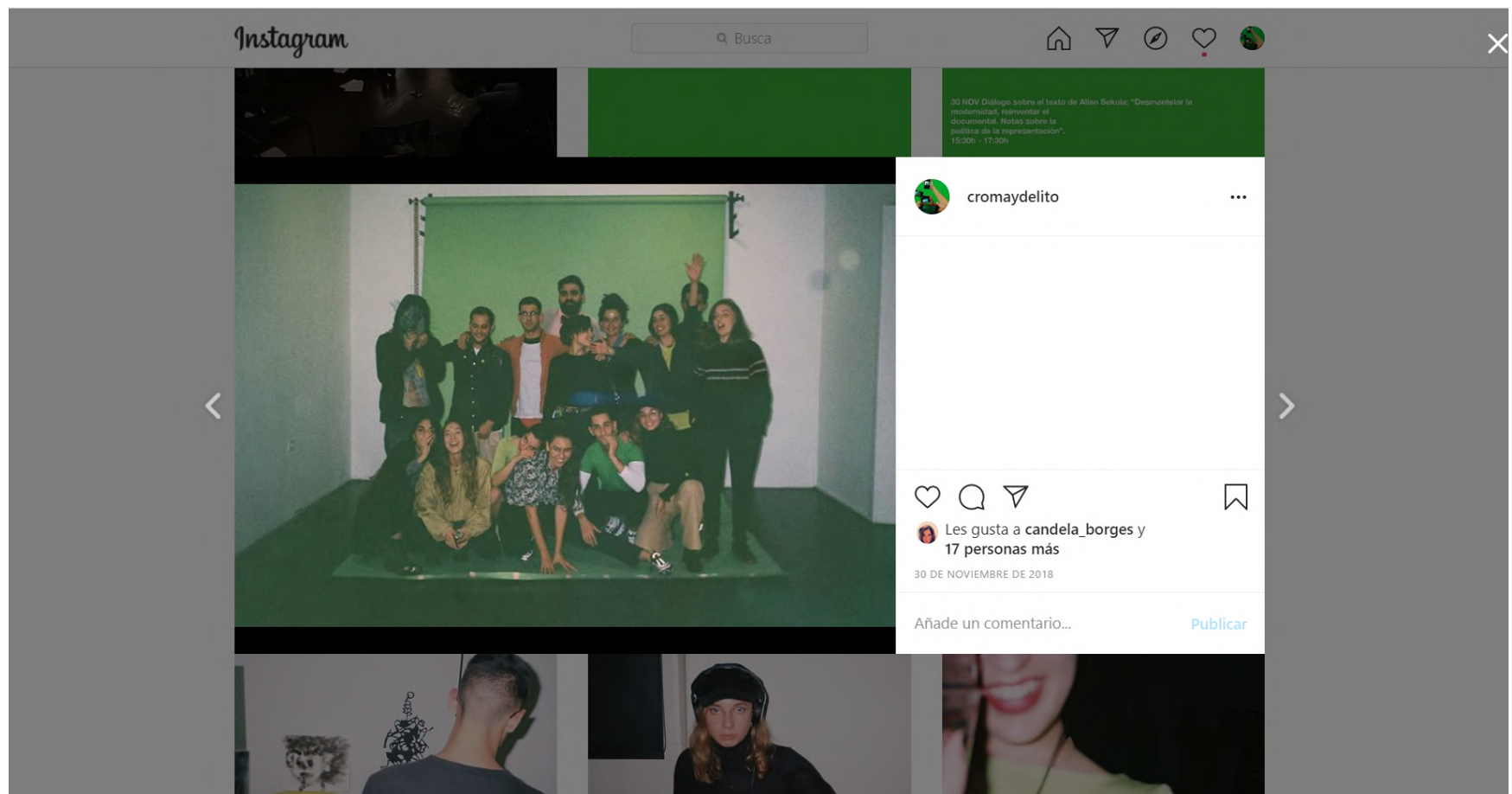




‘‘Croma y Delito parte de una propuesta a fin de reflexionar acerca de cómo el espacio configura un dispositivo dónde el croma funciona como una palabra baúl, en la que esta no solo tiene un significado autorreferencial. El circuito compuesto por las diferentes instalaciones genera un flujo de diálogo que desborda el terreno físico hacia el virtual y expande el ámbito expositivo. Croma y Delito se dilata así no sólo espacialmente, sino también temporalmente, a través de diferentes ateneos.’’<sup>12</sup>

<sup>12</sup> Borges, C, Nosella, R (2018). Croma y Delito [Folleto de la exposición]





Este dispositivo funcionó gracias a varios factores, primeramente la tecnología que hacía que fuera posible su funcionamiento, en el que entraban la en la que se proyectaba la edición del video en directo, las cámaras para generar archivo, el set DJ con música en directo, y lo más importante el público y su participación. Pude formar parte de este colectivo, en el que editaba el video en directo.

# DOCUMENTAL

## ‘CRISIS?, WHAT CRISIS? CAP. 3’

*‘Intimidades, subjetividades y otras afinidades electivas’*

TEA Tenerife Espacio de las Artes acoge hasta el 13 de octubre la exposición Crisis?, What Crisis? Cap. 3.

“Intimidades, subjetividades y otras afinidades electivas, comisariada por Moneiba Lemes y Ramón Salas. Esta nueva colectiva, que reúne un centenar de obras de una veintena de artistas, es la continuación del ciclo de exposiciones Crisis? What Crisis?, iniciado en 2016, el año en que se cumplieron 40 años desde el fin de los 40 años de la dictadura de Franco. Aprovechando esa efeméride redonda, se plantearon tres exposiciones con las que pasar revista a otras tantas sensibilidades, corrientes o líneas de fuerza del arte canario contemporáneo, entendiendo por tal el realizado por los y las artistas nacidos después de la muerte de Franco.

Estos artistas eclosionaron o maduraron en torno al 2008, y fueron afectados intensamente por su crisis, razón que explica el título del ciclo, que hace alusión a un famoso disco de Supertramp editado también en 1975. ¿Tiene forma la catástrofe? es el subtítulo de este ciclo que trata precisamente de encontrar continuidades en una generación marcada por la inestabilidad.”<sup>13</sup>

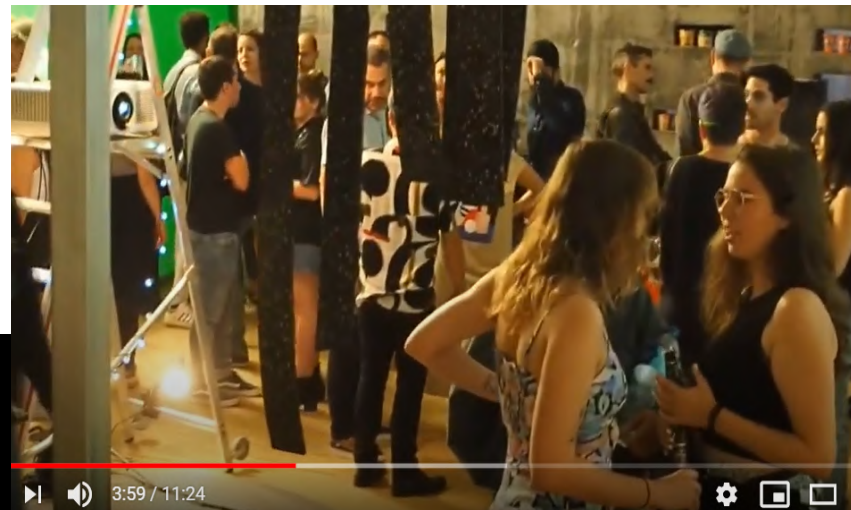
El dispositivo del Ateneo tuvo éxito, nos propusieron participar entonces en la inauguración de esta exposición. En la sala del Apartamento, estuvimos participando con nuestro dispositivo, su proyección, edición y música.



<sup>13</sup> Salas, R y Lemes, M (2019). Crisis? What Crisis? [Catálogo de la exposición]

DOCUMENTAL

# CROMA Y DELITO X EL APARTAMENTO



Croma y Delito (1.2) x El Apartamento / TEA



TEA



“Este año, Cuerpo a Cuerpo presenta como hilo conceptual del encuentro el tiempo. El tiempo, su posibilidad de reflexión, su medida variable y su relación con el espacio. Tiempo de ficción, tiempo político y social. Tiempo que el artista de performance art usa como herramienta constante en un espacio ineludible.

El espacio, el tiempo y su relación han sido objeto de estudio desde la filosofía clásica hasta la época actual. Es la eterna metáfora de la piedra de Sísifo que Camus retoma para mostrar lo fútil de la vida humana, basaba en repetir ciclos. El concepto tiempo líquido de Zygmunt Bauman ha cambiado nuestra visión del mundo contemporáneo, nos habla del paso desde una modernidad “sólida” (estable y repetitiva) a una “líquida” (flexible y cambiante). Esta visión o la de Noam Chomsky, entre otros, conduce a algunos artistas a trabajar el tiempo desde un punto de vista político y social.”(...)

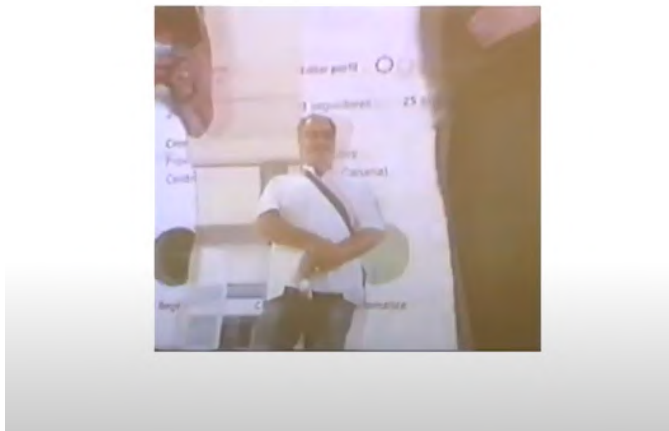
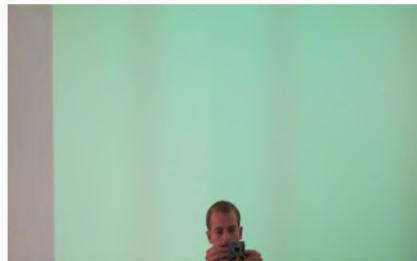
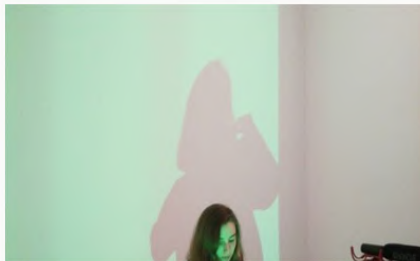
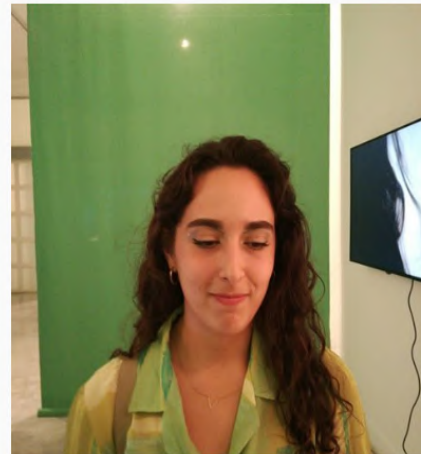
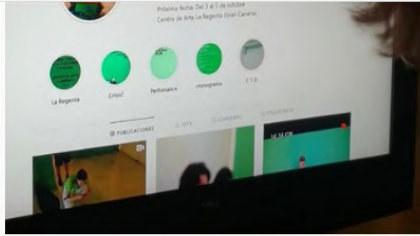
“El Centro de Arte La Regenta organiza la quinta edición del encuentro de performances, música y vídeo Cuerpo a cuerpo. Su primera edición se presentó en el año 2007 como conjunto de acciones que indagaron tanto en el cuerpo como en el no-cuerpo (máquinas, tecnologías, audio, etc.). En Cuerpo a Cuerpo 2019, el concepto tiempo será el factor aglutinante de la programación de esta nueva edición. Performances, vídeos y música del 3 al 5 de octubre en La Regenta”<sup>14</sup>

Tras la exitosa participación en el TEA y su gran número de participantes como público, recibimos como colectivo una invitación en La Regenta, Las Palmas de Gran Canaria. Esta versión era distinta, otro concepto, otra isla y otro escenario. Parecido a una aventura. Los participantes del colectivo ya habíamos finalizado la carrera, y algunos de ellos se encontraban fuera de la isla, puesto que el número de participantes se vió alterado, igualmente, pudimos participar de nuevo.

<sup>14</sup> Déniz, P. (2019, octubre 10). Cuerpo a Cuerpo 2019 – 5o encuentro de performance, música y vídeo. Recuperado de <http://laregenta.org/actividades/performance/cuerpo-a-cuerpo-in-time>

Instagram

Busca



# DOCUMENTAL

REGENTA

- Benjamin, W., & Millanes, J. M. (2004). *Sobre la fotografía*. Madrid, España: Alianza Editorial.
- Deleuze, G. (1996). *La imagen-tiempo. Estudios sobre el cine 2*. Barcelona, España: Paidós.
- Deleuze, G., & Guattari, F. (1994). *Mil mesetas: capitalismo y esquizofrenia*. Valencia, España: Pretextos.
- Eagleton, T. (1998). *Walter Benjamin o hacia una crítica revolucionaria (2a ed.)*. Madrid, España: Cátedra.
- Foucault, M. (2005). *La hermenéutica del sujeto/ The Hermeneutics of the Subject*. Madrid, España: Akal.
- Guasch, A. M. (2011). *Arte y archivo, 1920–2010*. Madrid, España: Akal.
- Guattari, F. (1996). *Caosmosis*. Buenos Aires, Argentina: Manantial.
- Han, B. C., & Arregi, A. S. (2012). *La sociedad del cansancio*. Madrid, España: Herder.
- Mujica, H. (2014). *El saber del no saber*. Madrid, España: Trotta.
- Nietzsche, F. (1974). *La genealogía de la moral*. Madrid, España: Alianza Editorial.
- Roger, A. (2007). *Breve tratado del paisaje*. Madrid, España: Biblioteca Nueva.
- Rolnik, S., & Guattari, F. (2006). *Micropolítica. Cartografías del deseo (Traficantes de sueños ed.)*. Recuperado de <https://www.traficantes.net/sites/default/files/pdfs/Micropol%C3%ADtica-TdS.pdf>
- Walter Benjamin – atlas, constelaciones. (2010). Madrid, España: Circulo de Bellas Artes.



- Pp. Portada e Índice. Serie Aéreo. [Fotografía]. Avión. (2019)
- Pp. 6-7. S/T [Fotografía analógica digitalizada]. Zarzalejo. (2014)
- Pp. 10-11. S/T [Fotografía]. Estación de Fuencarral, Madrid. (2012)
- Pp. 12. S/T [Fotografía]. Estación de Fuencarral. (2012)
- Pp. 13. S/T [Fotografía]. Zarzalejo. (2014)
- Pp. 14-15. S/T [Fotografía]. Madrid. (2012)
- Pp. 16. S/T [Fotografías analógicas digitalizadas]. Metro de Moncloa, Madrid. (2014)
- Pp. 17. S/T [Fotografía analógica digitalizada]. Madrid. (2014)
- Pp. 18. S/T [Fotografía analógica digitalizada]. Vicálvaro. (2010)
- Pp. 19. S/T [Fotografías analógicas digitalizadas]. Metro de Madrid, Madrid. (2014)
- Pp. 20-21. Auto-retrato. [Fotografías analógicas digitalizadas]. Zarzalejo. (2014)
- Pp. 22-23. Capítulo I: El diario de unas piedras. [Fotogramas]. SC de Tenerife. (2019)
- Pp. 24-25. Capítulo II: La Salida. [Fotogramas]. SC de Tenerife. (2019)



- Pp. 26–29. P4L1MP53ST0 [Fotografía]. SC de Tenerife. (2018)
- Pp. 30. S/T. [Tinta sobre papel de cuaderno, digitalización]. SC de Tenerife. (2018)
- Pp. 30–31. S/T. [Capturas fotográficas de Internet]. SC de Tenerife. (2018)
- Pp. 32–33. Hilos. [Fotografía]. La Esperanza, SC de Tenerife. (2018)
- Pp. 34–37. P4L1MP53ST0. [Instalación]. Facultad de Bellas Artes, ULL. (2019)
- Pp. 38–41. De la serie Huella(s). [Fotografía, Performance]. SC de Tenerife. (2019)
- Pp. 42–43. De la serie Marea(s). [Fotografía, Performance]. SC de Tenerife. (2019)
- Pp. 46. S/T [Catálogo Exposición]. SC de Tenerife. (2019)
- Pp. 46. P4L1MP5E570. [Fanzine]. SC de Tenerife. (2019)
- Pp. 47. P4L1MP5E570. [Instalación]. Antiguo convento de Santo Domingo. (2019)
- Pp. 48–49 S/T. [Capturas de Internet]. Ateneo de La Laguna. (2019)
- Pp. 50–51 S/T. [Capturas de Internet]. TEA, SC de Tenerife. (2019)
- Pp. 52–53 S/T. [Capturas de Internet]. La Regenta, Las Palmas de Gran Canaria (2019)



