



Trabajos de Egiptología

**Estudio... de la tumba 22... templo de Millones de Años de Tutmosis III**

Javier MARTÍNEZ BABÓN

**Elementos arquitectónicos de la capilla... Sarenput II... Caracterización geoquímica**

Juan Antonio MARTÍNEZ HERMOSO, María José AYORA CAÑADA, Ana DOMÍNGUEZ VIDAL

**Tueris-Oxirrinco. La diosa protectora de Per-Medyed**

Maite MASCORT ROCA, Esther PONS MELLADO

**Restauración... de estelas de falsa puerta... en Heracleópolis Magna...**

María Antonia MORENO CIFUENTES

**La explotación de esmeraldas en el Egipto romano... *Sikait Project***

Joan OLLER GUZMÁN, David FERNÁNDEZ ABELLA, Vanesa TREVÍN PITA, Oriol ACHÓN CASAS

***C2 Project. The Royal Cache Wadi Survey. 2017 Season***

José Ramón PÉREZ-ACCINO, Hisham EL-LEITHY

**El templo de Heryshef en Heracleópolis Magna...Trabajos en 2018**

M. Carmen PÉREZ-DIE, Antonio GÓMEZ LAGUNA

**Análisis técnico de telas con textos y marcas de propietario... Dra Abu el-Naga**

Pía RODRÍGUEZ FRADE

**Modelado... de la tumba de Khunes (QH34h) en Qubbet el-Hawa...**

M.ª Paz SÁEZ-PÉREZ, Luisa María GARCÍA RUIZ

**Estudio... de la necrópolis de la Dinastía XI... Millones de Años de Tutmosis III**

Myriam SECO ÁLVAREZ

**Documentación arqueológica tridimensional... Qubbet el-Hawa...**

Libertad SERRANO LARA, Luisa María GARCÍA GONZÁLEZ

**Un análisis comparativo de los grafitis... *Royal Cache Wadi Survey***

Inmaculada VIVAS SAINZ

102019

Trabajos de Egiptología



# Trabajos de Egiptología

Papers on Ancient Egypt

**¿Atrapando el solsticio?... orientación de los templos de Deir el-Bahari**

Juan Antonio BELMONTE, Magdi FEKRI, Miquel SERRA

**Textos e imágenes sobre textiles... tumba UE 1018 en Dra Abu el-Naga**

Francisco L. BORREGO GALLARDO

**Reflexiones sobre la presencia egipcia en el Levante... a propósito de Tel Erani**

Marcelo CAMPAGNO

**Algunas... el programa decorativo... Millones de Años de Tutmosis III**

Linda CHAPON

***Seis paddle dolls...* del Reino Medio... en Dra Abu el-Naga**

Gudelia GARCÍA FERNÁNDEZ

**Estudio de las reutilizaciones de los espacios funerarios...**

David GARCÍA GONZÁLEZ

**Análisis... de dos momias de la Dinastía XXII... en Dra Abu el-Naga...**

Jesús HERRERÍN, Francisco L. BORREGO GALLARDO

**El... Millones de Años de Thutmosis III... análisis paleopatológico**

Albert ISIDRO

**Djehutynefer: el redescubrimiento... de su tumba en el urbanismo tebano**

Ángeles JIMÉNEZ-HIGUERAS

**Cerámicas cubiertas de barro... en la tumba QH33... Qubbet el-Hawa...**

María J. LÓPEZ-GRANDE

**El Edificio B de Tell el-Ghaba... dinámica de la unidad doméstica...**

Silvia LUPO, Eva A. CALOMINO, Agustina SCARO



 **Centros de Estudios Africanos**  
Universidad de La Laguna



ISSN 1695-4750



9 771695 475008



número 10  
2019

# Análisis preliminar de dos momias de la Dinastía XXII halladas en Dra Abu el-Naga y sus amuletos asociados

Jesús HERRERÍN, Francisco L. BORREGO GALLARDO

Al suroeste del patio de la TT 11, dentro de una gran tumba de la Dinastía XII, se encontró un conjunto de momias humanas fragmentadas. Todas eran de individuos adultos masculinos que presentaban una refinada momificación y unos restos de ajuar funerario de alta calidad. Junto a los datos epigráficos recuperados, permiten pensar que se trata de un grupo de sacerdotes de la Dinastía XXII. Los torsos de dos de estos individuos (uno entre 35 y 45 años y otro adulto, mayor de 25), se encontraban abiertos y rotos por los ladrones. En uno se aprecia muy bien la incisión de evisceración en el lado izquierdo del abdomen. En el borde inferior del corte se hallaba firmemente adherida una placa metálica rectangular, con un ojo *udjat* inciso en su cara exterior. En el otro individuo, sobre un paquete de ocre colocado en el área anatómica del corazón, se hallaron ocho plaquitas de oro y plata engarzadas con un cordel. Cada una presenta inciso un motivo distinto, en un conjunto que parece guardar relación con la literatura funeraria coetánea. Los escasos paralelos documentados, los materiales empleados y la calidad de su factura permiten poner de manifiesto el elevado estatus de su propietario.

*Preliminary Analysis of Mummies of the Twenty-Second Dynasty from Dra Abu el-Naga and their Associated Amulets*  
Southwest of the courtyard of TT 11, inside a large tomb from the Twelfth Dynasty, a set of fragmented human mummies were found. All of them were adult male individuals and presented a refined mummification and some remains of burial goods of high quality, which, together with the epigraphic data recovered, suggest that they were a group of priests of the Twenty-Second Dynasty. The torsos of two of these individuals (one between 35 and 45 years old and another adult, older than 25), were open and broken by the thieves. In one, the evisceration incision on the left side of the abdomen is very well preserved. A rectangular metal plaque with a *wedjat* eye incised on its outer face was firmly attached at the lower edge of the cut. In the other individual, on a package of ochre was located in the anatomical place of the heart, eight small plaques of gold and silver were found strung together to a cord. Each one has a different motif in a set that seems to be related to the contemporary funerary literature. The few documented parallels, the materials used, and the execution quality show the high status of the owner.

**Palabras clave:** Tebas, Dinastía XXII, momificación, placa de evisceración, amuletos.

**Keywords:** Thebes, Twenty-Second Dynasty, mummification, embalmer's plaque, amulets.

En los últimos años, los trabajos de varias misiones arqueológicas en la necrópolis tebana están poniendo de manifiesto la importancia y vitalidad de sus cementerios durante el Tercer Periodo Intermedio, fuera de aquellos asociados a los templos de millones de años, como los de Deir el-Bahari o el Ramesseum. Una de las zonas que más datos viene proporcionando al respecto es Dra Abu el-Naga y, en particular, el área de la

Misión Española, localizada en el entorno de las TT 11 y 12. Desde el año 2002 sus labores de excavación y documentación han permitido constatar su relevancia para conocer aspectos diversos relativos a las elites tebanas de ese periodo. El presente trabajo es un análisis preliminar sobre dos individuos pertenecientes a un conjunto de momias recuperado en una tumba de la zona denominada “sector 10”, y localizada al suroeste de la TT 11.

---

TdE 10 (2019) - Páginas: 127 - 146

Recepción: 8/9/2019 - Admisión: 12/4/2020

Jesús Herrerin — [jesus.herrerin@uam.es](mailto:jesus.herrerin@uam.es)

Departamento de Biología / Facultad de Ciencias / Universidad Autónoma de Madrid / España

Francisco L. Borrego Gallardo — [francisco.borrego@uam.es](mailto:francisco.borrego@uam.es)

Departamento de Historia Antigua, Historia Medieval y Paleografía y Diplomática / Facultad de Filosofía y Letras / Universidad Autónoma de Madrid / España

<http://doi.org/10.25145/j.TdE.2019.10.07>

## 1 | Contexto arqueológico

La tumba en la que fue encontrado el conjunto de momias (UE 1018) es un hipogeo que presenta un corredor de unos 19,50 m de largo, con una altura de 3,00 m y un ancho de 1,90 m. A unos 9,00 m de la entrada, a la izquierda, se abre un espacio destinado a un pozo funerario con su cámara correspondiente. A la derecha, a unos 8,40 m de la entrada, se localiza un corredor descendente que gira alrededor de 165° a la derecha y que finaliza en una cámara excavada (UEs 1209, 1211 y 1212). Aquí es donde fueron hallados los restos humanos que concierne a este estudio, en un contexto de saqueo y revuelto, fuertemente violentados y fragmentados, en un relleno constituido por escombros de piedras calizas de tamaños muy diversos, tierra de granulometría fina y fragmentos de objetos diversos. La tipología arquitectónica y los artefactos documentados en las distintas unidades estratigráficas permiten determinar que el primer uso de la tumba se sitúa entre el final de la Dinastía XI y el inicio de la XII. El hipogeo y su entorno fueron reutilizados después, en momentos avanzados de la Dinastía XII, en el Segundo Periodo Intermedio y, finalmente, en el Tercer Periodo Intermedio, durante la primera mitad de la Dinastía XXII. Es en esta última fase cuando se pueden fechar las momias que son objeto del presente análisis. Posteriormente, la tumba ha conocido varios y muy intensos saqueos, algunos de ellos relativamente recientes, perturbando un contexto arqueológico ya de por sí alterado por las sucesivas reutilizaciones, desmembrando y dispersando los cuerpos y su ajuar funerario

por el interior de la tumba y, en parte, por las zonas aledañas a ellas<sup>1</sup>.

La última fase de ocupación de la tumba, en la primera mitad de la Dinastía XXII, ha podido llegar a ser establecida merced al hallazgo de una serie de artefactos funerarios característicos de esa época<sup>2</sup> y que, en parte, son objeto de estudio en este mismo volumen por parte de uno de los miembros de este equipo: shabtis momiformes de barro pintados e inscritos, textiles y sudarios inscritos, estolas de momia de cuero repujado o fragmentos de ataúdes de madera estucada y pintada. Algunos de esos objetos proporcionan los nombres de los propietarios (al menos seis individuos, quizá siete) y sus cargos (principalmente, sacerdotes y administradores de la Casa de Amón-Ra), así como fechas (sin mención del monarca) y en algún caso el nombre del soberano bajo el que fueron elaborados (estolas: reinado de Osorkon I, ca. 922-888 BC). Se trata, así, de un conjunto de personajes de posición social elevada, como muestran asimismo los testimonios materiales humanos y artefactuales de los que se ocupa el presente trabajo.

## 2 | Individuo SMDAN 4843

El individuo (SMDAN 4843) se encontraba incompleto. Solamente conservaba el torso completo, con el húmero derecho parcialmente recuperado en su tercio superior y en conexión anatómica. El torso es muy robusto, muy musculino, la morfología de la pelvis es claramente masculina, con el índice subpúbico muy agudo<sup>3</sup>, y se conserva un fragmento de pene, en su

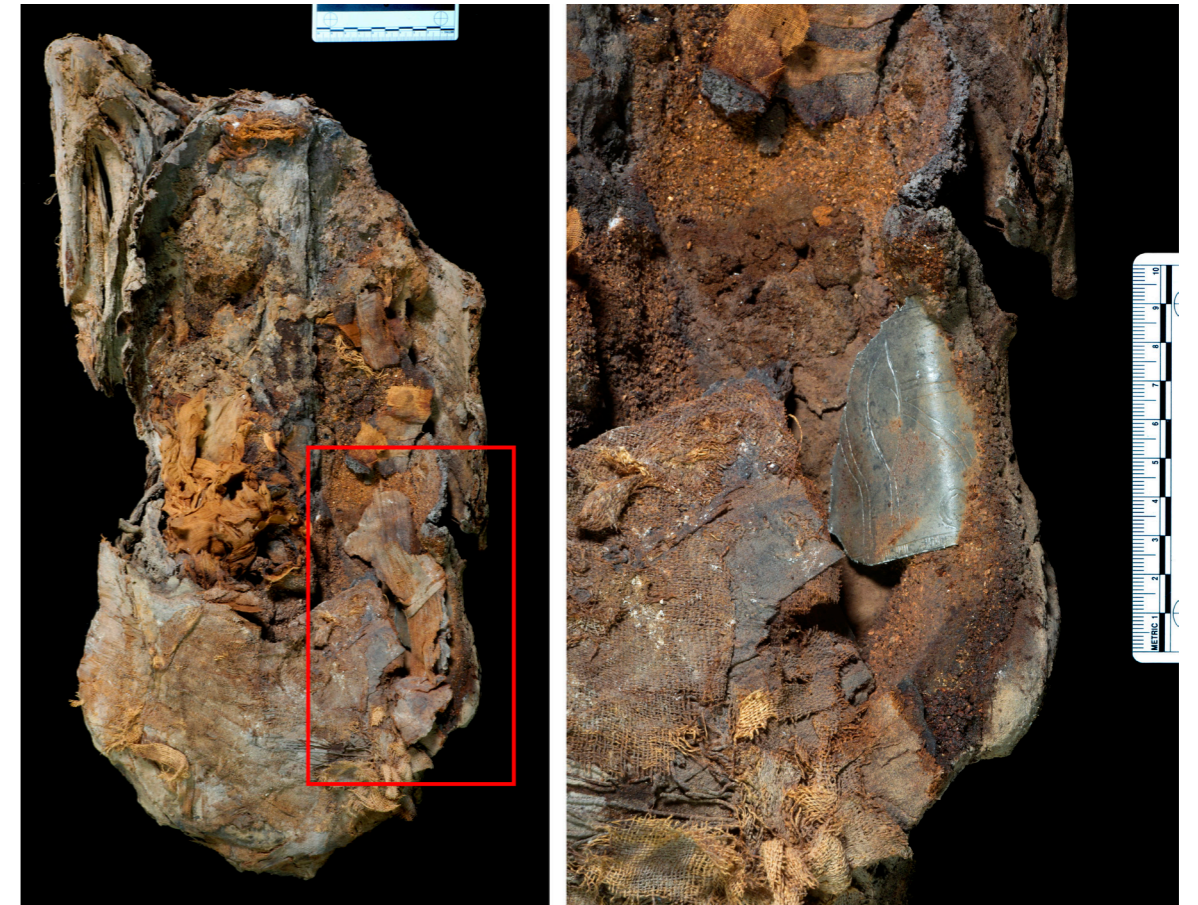


Figura 1. Individuo SMDAN 4843 antes (izqda.) y después de retirar el fragmento de piel que cubría la placa de evisceración (dcha.). © Proyecto Djehuty.

zona anatómica, aunque el resto se perdió *post mortem*.

En lo que respecta a la estimación de la edad de este individuo, podemos asegurar, por el análisis radiográfico de los restos<sup>4</sup>, que el crecimiento óseo estaba terminado. La columna vertebral presenta signos leves de artrosis en varias

vértebras lumbares, en forma de osteofitos incipientes<sup>5</sup>. Por todo ello, pensamos que se trataría de un individuo adulto maduro, de entre 35 y 45 años.

En lo que se refiere a la momificación, podemos indicar que fue muy cuidada y realizada con materiales de calidad. Se aprecian varios

1 Prueba de ello es el hallazgo en el entorno del patio de la TT 11 de shabtis de varios de los difuntos allí enterrados, como Padimut o Padief. *Vid.* la contribución de Borrego Gallardo (FLBG) en este mismo volumen.

2 Ikram y Dodson 1998: *passim*; Grajetzki 2003: 101-108; Aston 2009.

3 Ferembach, Schwidetzky y Stloukal 1979; Workshop of European Anthropologists 1980.

4 Se realizó un análisis radiológico a pie de tumba, con un aparato portátil de uso veterinario Clarox Equino Modelo 9020 HF (1.35 KW/90 KV/15mA).

5 Albert y Maples 1995; Ulijaszek, Johnston y Preece 1998; Marquez-Grant 2015.

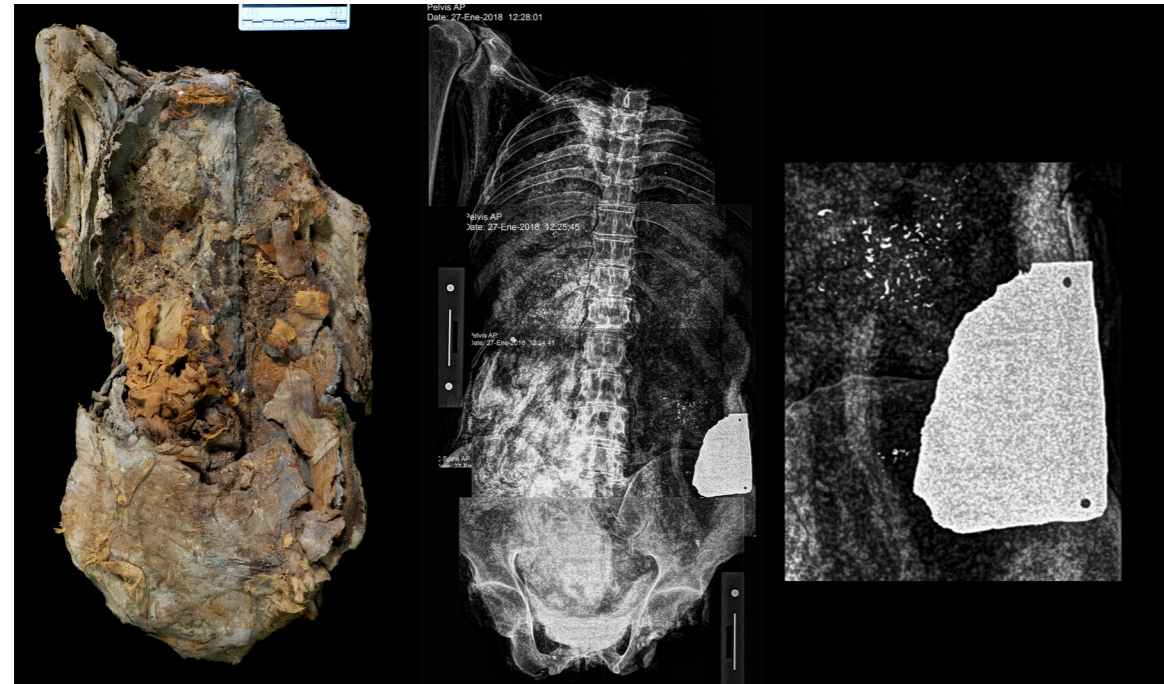


Figura 2. Imagen radiográfica del individuo SMDAN 4843 y de su placa de evisceración. © Proyecto Djehuty.

paquetes abdominales y un paquete en la zona del pulmón derecho. Los paquetes parecen estar formados por tierra mezclada con natrón y resina. El paquete abdominal está adaptado a la cavidad pélvica y aparentemente tiene un refuerzo en la zona púbica, que completaría el relleno. Se aprecia la incisión abdominal realizada para la evisceración, en la zona izquierda del abdomen, sobre la cresta ilíaca, muy bien hecha, con un corte muy fino<sup>6</sup>.

Pegada al borde de la incisión, y unida firmemente al cuerpo, se encontró una placa metálica que se encontraba fuertemente pegada al borde mediante una mezcla de resinas (fig. 1,

izqda.). Pese a que el individuo fuera violentado, como muestran las fracturas *post mortem* del tórax, y su torso fuera vaciado por los ladrones, la placa, al estar tan fuertemente adherida al borde de la incisión, se dobló y se adaptó a la forma del interior del abdomen, por lo que parece haber pasado desapercibida para los saqueadores. En el momento del hallazgo la placa tenía un fragmento de piel sobre ella que impedía verla desde el exterior. Al retirarse éste, que se hallaba en muy mal estado, apareció la placa metálica (fig. 1, dcha.). Una radiografía sirvió para comprobar su forma y su estado antes de la limpieza y extracción de la pieza. La placa, según las imágenes radiológicas,

tenía dos pequeños agujeros en el lado que estaba pegado a la incisión, por lo que en un principio no podíamos descartar que estuviera cosida de alguna manera a la piel del individuo (fig. 2). Sin embargo, posteriormente pudimos comprobar que no era así, y que solamente la unía al cuerpo un material resinoso que hacía las veces de adhesivo<sup>7</sup>. Para retirarla se fue humedeciendo el borde con una solución de agua y alcohol (muy diluido), que fue reblandeciendo el material para proceder a su extracción. Una vez retirada, pudimos observar la sustancia que sirvió de adhesivo. Este material tenía un aspecto resinoso mezclado con sustancias aromáticas (posiblemente del tipo del incienso) que le daban un color oscuro.

La placa (fig. 3), originalmente de forma rectangular, en su estado actual mide 6,6 cm de anchura en la base (máx.) y 5,3 cm de altura (si bien, al estar doblada en su parte inferior, no fue posible medirla con toda la precisión deseada) y 0,1 cm de grosor. Se presenta fragmentada, posiblemente como resultado del saqueo; se ha perdido buena parte de la esquina superior derecha y parte de la superior izquierda, y con ello el segmento delantero de la ceja del ojo sagrado, y los agujeros de las dos esquinas superiores. Se muestra doblada de forma convexa en su parte inferior, quizá como resultado de la acción de los ladrones, lo que ha permitido que se mantengan los agujeros de las esquinas inferiores. La placa ha sido incisa en su lado exterior con la ayuda de una suerte de buril o punzón fino. Por su perímetro se ha grabado una banda de rectángulos que alternan los lisos con los rayados verticalmente. En el campo interior figura un ojo sagrado ( $\overline{\text{R}}$ , *wḏ3t*) que mira hacia la derecha ( $\rightarrow$ ). El interior del ojo parece haber recibido una atención especial, como revela la



Figura 3. Vista frontal de la placa de evisceración del individuo SMDAN 4843. © Proyecto Djehuty.

doble incisión de su silueta; la pupila se muestra algo más descuidada, pues está ligeramente descentrada hacia la izquierda, y el círculo se presenta algo achatado y sin cerrar completamente en la parte inferior. La bigotera, por su parte, cuenta con una forma convencional en su parte trasera (la espiral), mientras que su parte frontal es bastante anómala: en vez de situar un elemento fino y vertical con una protuberancia por su parte delantera y a media altura, en este caso, además de un rectángulo vertical, estrecho y fino, se ha grabado por delante otro, análogo pero más corto y delgado, rebasando apenas la mitad del más largo. Finalmente, a diferencia de algunos casos más o menos contemporáneos, en la *wḏ3t* no se ha grabado la línea diagonal que une la parte superior delantera del ojo con la ceja.

Con el objeto de comprender la relevancia de este hallazgo resulta pertinente efectuar su

<sup>6</sup> Este tratamiento del cuerpo es propio de momias de las Dinastías XXI-XXII: Smith y Dawson 1924: 110-122, fig. 50; Ikram y Dodson 1998: 124-128; David 2000: 374; Taylor 2001: 86-87; 2010b: 231-232.

<sup>7</sup> Cf. Newman y Serpico 2000: 476-480 y 485-491.

comparación y análisis con piezas similares. En ese sentido, es llamativo que, pese a que las placas de evisceración constituyan un tipo de artefacto frecuentemente mencionado en la bibliografía sobre las prácticas funerarias en el Egipto antiguo<sup>8</sup>, hasta ahora no ha sido estudiado en profundidad. En ese sentido, son escasas las descripciones detalladas, las publicaciones completas y, en mucha menor medida, los análisis de conjunto<sup>9</sup>.

En primer lugar, a partir de la comparación con varios paralelos<sup>10</sup> se puede determinar que el material es una suerte de peltre, resultado de

alear estaño y plomo<sup>11</sup>. Esto se aprecia en la ausencia de corrosión que sí se manifiesta en ejemplos elaborados únicamente en plomo y en plata. Dentro del conjunto de este tipo de artefactos (tabla 1; gráfica 1), los elaborados en metal son minoritarios (42 %). En los ejemplos regios se documenta el empleo de oro (5 %)<sup>12</sup>, mientras que fuera de ese ámbito se constata la plata (4 %)<sup>13</sup>, el plomo (4 %)<sup>14</sup>, el cobre (10 %)<sup>15</sup>, el bronce (8 %)<sup>16</sup> y el hierro (3 %)<sup>17</sup>. El estaño, mismo material que el del ejemplo aquí estudiado, no es raro dentro del conjunto, en una proporción similar a la del cobre y el bronce (8 %)<sup>18</sup>. Por otro

8 Smith 1912: 105; Smith y Dawson 1924: 152-153; Goff 1979: 114 y 147; Taylor 1995: 60; 2001: 55; Ikram y Dodson 1998: 128; Janot 2000: 4, 56-57, 151 y 154.

9 No en vano, este tipo de artefacto carece de entrada propia en el *LdA*, siendo mencionado apenas en la entrada dedicada a la momificación en general: Sandison 1975: 612.

10 Hasta la fecha actual se han localizado y retenido para su análisis algo más de setenta placas de evisceración de las que se puede llegar a extraer algún dato significativo. La información que figura en las notas siguientes se ha extraído, en el caso de las piezas dotadas de número de inventario conocido, de las páginas web de las diferentes colecciones reseñadas; en algún caso se ha añadido alguna referencia bibliográfica suplementaria, indicadas únicamente la primera vez que se refiere una pieza. Por otro lado, los datos extraídos de Daressy (1908), y completados por Aston (2009) se han consignado con la sigla "A." seguido del número que le otorgó el primer autor en la "lista A" de Bab el-Gasus. Algunos de esos artefactos han recibido un número del "Special Register" del Museo de El Cairo, no consignados en la guía de visitantes de Maspero (1915: 344-345 y 346), tal y como se puede apreciar actualmente en dos vitrinas de la primera planta, cuyos números oscilan entre SR 8715-8738 y SR 8758-8771 (de acuerdo con una inspección personal de uno de nosotros [FLBG]). Cuando no consta numeración alguna en las publicaciones consultadas, se ha optado por numerarlas mediante "X" más un número correlativo.

11 Ogden 2000: 168 y 171.

12 JE 41586 (Tebas, com. Dinastía XXI); Smith 1912: 102, lám. lxxvi, fig. 2. JE 85821 (Tanis, com. Dinastía XXI); Montet 1951: 148 (nº 527), lám. cxii. JE 87100 (Tanis, com. Dinastía XXII); Montet 1947: 69, lám. lxi. MFA 20.261 (Nuri, periodo napatiense).

13 A.74 (Dinastía XXI; con oro). BM EA 58942 (¿Reino Nuevo?). UC 52459 (Baja Época; Petrie 1914: 33, lám. xxiv (139n)).

14 A.126 (med. – fin. Dinastía XXI). A.150 (Dinastía XXI). UC 52460 (Baja Época; Petrie 1914: 33, lám. xlvii (139n2)). Sobre el uso del plomo en estas placas: Raven 1988: 241.

15 A.32 (Dinastía XXI). A.33 (Dinastía XXI). A.133 (fin. Dinastía XXI; con oro). A.148 (fin. Dinastía XXI – com. Dinastía XXII; con oro). Louvre N 4369 (Dinastía XXI; pintado). UC 52462 (Baja Época; Petrie 1914: 33, lám. xlviii (139n4)). X.1 (Dra Abu el-Naga, Dinastía XXII; dorado: Carter 1916: 153; Aston 2009: 160).

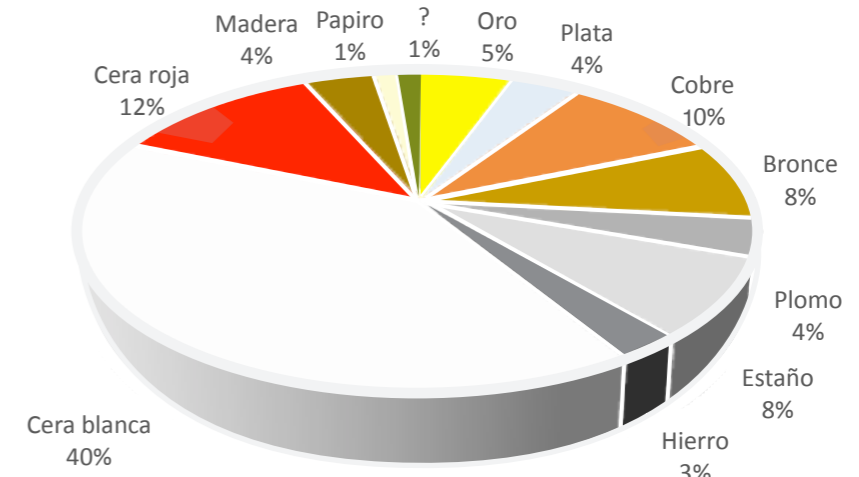
16 MMA 25.3.164 (Deir el-Bahari, MMA 60, Dinastía XXI; Aston 2009: 201). TG 107 (Tell el-Balamun, com. Dinastía XXII; Aston 2009: 72). A.39 (Dinastía XXI; con oro, plata y pintura). A.85 (med. Dinastía XXI; con oro). CG 61097\* (TT 320, com. Dinastía XXII; Smith 1912: 112, lám. xciii). UC 52463 (Baja Época).

17 TG 831/4 (Tebas, Dinastía XXI; Aston 2009: 200). TG 834/1 (Tercer Periodo Intermedio; Aston 2009: 201).

18 BM EA 8409 (Dinastía XXI). BM EA 8410 (Dinastía XXI). Louvre 4341b (Baja Época; dudoso: Étienne 2009: 130 (nº 94)). MFA 72.4465 (con plomo; Tercer Periodo Intermedio / Baja Época; D'Auria, Lacovara y Roehrig 1988: 222 (nº 173)). UC 52461 (Baja Época; Petrie 1914: 33, lám. xlvii (139n8)).

Metal							Orgánico				?
Oro	Plata	Cobre	Bronce	Plomo	Estaño	Hierro	Cera (blanca)	Cera roja	Madera	Papiro	-
4+2/75	3/75	7/75	6/75	3+3/75	6/75	2/75	30/75	9/75	3/75	1/75	1/75
31							43				1

Tabla 1. Cuantificación de materiales en placas de evisceración por naturaleza del material.



Gráfica 1. Porcentajes de materiales en placas de evisceración por naturaleza.

lado, la inmensa mayoría de placas documentadas durante su periodo de vigencia (*grosso modo* entre la Dinastía XXI y la Baja Época) se encuentra confeccionada en materiales de origen

orgánico (57 %)<sup>19</sup>. Dejando de lado el papiro (1 %)<sup>20</sup> y la madera (4 %)<sup>21</sup>, cuyo uso es prácticamente testimonial, es la cera el más común, tanto de color blanco (40 %)<sup>22</sup> como rojo (resultado

19 Entre aquellos especímenes cuyo material no se ha consignado en las fuentes utilizadas se pueden señalar los siguientes: A.61 (med. Dinastía XXI).

20 A.127 (med. Dinastía XXI).

21 A.71 (med. – fin. Dinastía XXI; con oro). A.134 (med. Dinastía XXI – com. Dinastía XXII; con oro). A.141 (Dinastía XXI; con oro).

22 MMA 25.3.165 (Deir el-Bahari MMA 60; fin. Dinastía XXI; Aston 2009: 201). A.13 (med. Dinastía XXI). A.17 (fin. Dinastía XXI). A.18 (Dinastía XXI). A.20 (JE 36355; Dinastía XXI; Daressy y Smith 1903: 155). A.23 (Dinastía XXI; Daressy y Smith 1903: 152). A.26 (Dinastía XXI). A.38 (Dinastía XXI). A.43 (fin. Dinastía XXI). A.45 (Dinastía XXI). A.54 (Dinastía XXI; con plata y pintura). A.58 (med. Dinastía XXI). A.59 (fin. Dinastía XXI – com. Dinastía XXII). A.64 (Dinastía XXI). A.66 (med. – fin. Dinastía XXI). A.70 (Dinastía XXI). A.77 (Dinastía XXI). A.82 (med. Dinastía XXI). A.88 (fin. Dinastía XXI; Daressy y Smith 1903: 153). A.96 (com. Dinastía XXI). A.105 (med. Dinastía XXI). A.106 (Dinastía XXI). A.108 (com. – med. Dinastía XXI). A.109 (com. Dinastía XXI). A.113 (med. Dinastía XXI). A.114 (med. Dinastía XXI). A.120 (med. Dinastía XXI). A.125 (fin. Dinastía XXI). A.135 (med. Dinastía XXI). A.144 (com. Dinastía XXI; dudoso). CG 61095\* (TT 320, com. Dinastía XXII; Smith 1912: 108).

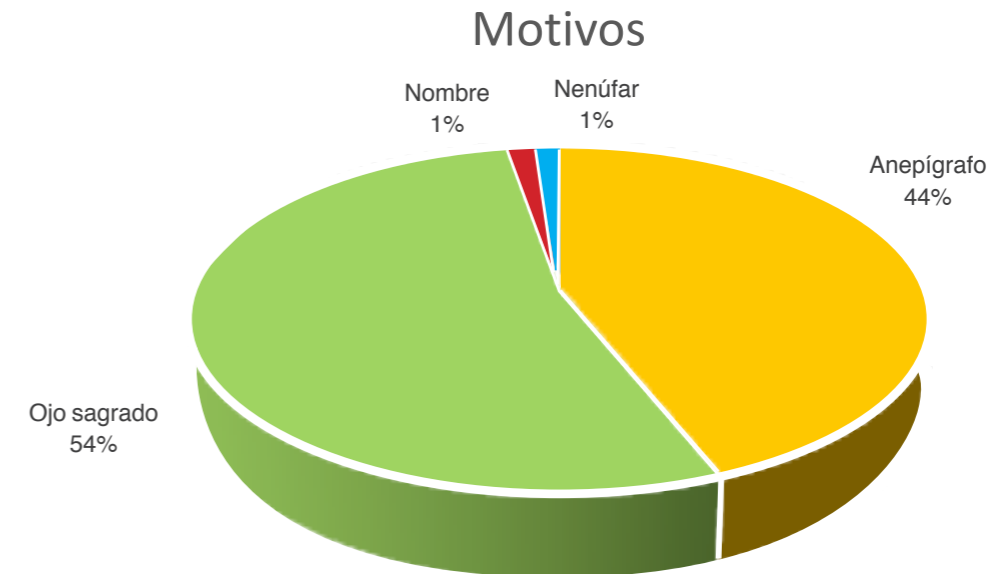
de mezclar la cera de abeja con propóleo)<sup>23</sup> (12 %)<sup>24</sup>. Además de por motivos económicos, detrás de la extendida elección de este material podría hallarse su facilidad para el modelado y su capacidad de adaptación a la forma del cuerpo y la abertura de evisceración<sup>25</sup>, por un lado, así como sus propiedades mágicas<sup>26</sup>, que en este caso potenciarían su función profiláctica y reintegradora, por otro.

En cuanto al motivo elegido para figurar en la placa (tabla 2; gráfica 2), el análisis comparativo dentro del conjunto muestra que el ojo *wd3t* constituye, superando en poco a los ejemplos anepígrafos o no detallados en las publicaciones (44 %)<sup>27</sup>, el elemento representado con mayor frecuencia (54 %)<sup>28</sup>. Apenas testimonial es la representación de un nenúfar (𓎡, M12)<sup>29</sup> o la escritura del nombre del propietario<sup>30</sup> como motivos únicos, con un caso cada uno (la identidad del difunto aparece junto con el ojo sacro en dos casos, los mismos donde éste aparece acompañado por los Hijos de

Horus, del ámbito regio<sup>31</sup>). En al menos cuatro casos la propia placa ha sido conformada siguiendo la silueta del ojo sagrado<sup>32</sup> y no la más habitual presentación en un cuadrado o rectángulo, la misma que la del ejemplar aquí estudiado<sup>33</sup>. Si bien en este caso la placa sigue el estándar regular, no sucede lo mismo con la ejecución de ciertas partes. En primer lugar, la del elemento vertical de la bigotera del ojo sagrado, hasta donde tenemos conocimiento, carece de paralelos exactos en placas de incisión de evisceración, si bien sí existen casos parecidos en algunos otros amuletos. A partir de ellos se puede inferir que esa característica tendría como objetivo marcar la protuberancia de la parte vertical y delantera de la bigotera<sup>34</sup>. En segundo lugar, la presencia de un marco de rectángulos lisos y rayados alternos en esta clase de pieza por lo que parece haber sido todo el perímetro de la placa carece de paralelos hasta donde tenemos conocimiento<sup>35</sup>: a lo sumo se ha documentado un

Anepígrafo / ?	Ojo sagrado	Hoja de nenúfar	Nombre (solitario)
33/75	40/75	1/75	1/75

Tabla 2. Cuantificación de motivos en placas de evisceración por tipos.



Gráfica 2. Porcentajes de motivos en placas de evisceración por tipos.

<sup>23</sup> Serpico y White 2000: 411.

<sup>24</sup> A.12 (Dinastía XXI). A.30 (Dinastía XXI). A.81 (med. Dinastía XXI). A.83 (med. Dinastía XXI). A.91 (JE 35406: dinastía XXI; con plata y cera negra: Daressy 1902: 154). A.98 (med. Dinastía XXI; con plata y pintura). A.102 (Dinastía XXI). A.119 (med. Dinastía XXI). BM EA 15572 (Dinastía XXI: Taylor 2010a: 37, fig. 26).

<sup>25</sup> En ese sentido, la cera constituye un material frecuente en la momificación para taponar orificios: Raven 1983: 23-24; Ikram y Dodson 1998: 128; Janot 2000: 56.

<sup>26</sup> Raven 1983; 1988: 239-240; Wilkinson 2003: 104-105.

<sup>27</sup> CG 61095. TG 107. TG 831/4. TG 834/1. TG 835/3. A.13. A.18. A.20. A.26. A.30. A.38. A.43. A.59. A.64. A.66. A.70. A.71. A.74. A.77. A.81. A.83. A.85. A.96. A.102. A.108. A.109. A.113. A.119. A.120. A.126. A.133. A.135. A.150.

<sup>28</sup> CG 61097. JE 41586 (sobre estandarte divino). JE 85821. JE 87100. Louvre N 4341b. Louvre N 4369. MMA 25.3.164. MMA 25.3.165. BM EA 8409. BM EA 8410. BM EA 58942. BM EA 15572. MFA 72.4465. MFA 20.261. UC 52459. UC 52460. UC 52461. UC 52462. UC 52463. A.12. A.17. A.23. A.32. A.33. A.39. A.45. A.54. A.58. A.61. A.82. A.88. A.91. A.98. A.105. A.114. A.125. A.141. A.144. A.148. X.1.

<sup>29</sup> A.106; Goff 1979: 114.

<sup>30</sup> A.127.

<sup>31</sup> JE 41586 (Hijos de Horus momiformes). JE 85821 (Hijos de Horus con faldellín bipartito y adorando). Vid. Goff 1979: 114.

<sup>32</sup> A.105. Louvre N 4341b. Louvre N 4369. UC 52461.

<sup>33</sup> En el caso de A.61 la forma elegida, por su parte, ha sido la circular.

<sup>34</sup> Cf. e. g. Petrie 1914: 33, lám. xxv (139m); Andrews 1994: portada.

<sup>35</sup> Debe tenerse en cuenta que muchas de las características de las placas conocidas se han debido inferir de descripciones y no de dibujos o fotografías. Por ello, ha de retenerse esta idea como meramente provisional.

caso, y no plenamente armónico, donde esa clase de delimitación figura únicamente en una placa metálica cuyo borde inferior muestra un motivo parecido<sup>36</sup>; el hecho de que en este último sólo aparezcan segmentos rayados y pequeños en el centro y en los extremos, por un lado, y su posición inferior con respecto al ojo (y no en el perímetro de la pieza), por otro, permiten pensar que dicho caso sería no

tanto un marco como, más bien, la representación de una estera, elemento frecuente para sostener, elevar y dignificar elementos y personajes considerados sacros<sup>37</sup>. De ser cierta esta última identificación, la placa hallada en UE 1018 constituiría una pieza única, que lo acerca algo más a artefactos que presentan esa clase de delimitación como, por ejemplo, los pectorales<sup>38</sup> o los registros y viñetas de ataúdes<sup>39</sup>.

<sup>36</sup> MMA 25.3.164.

<sup>37</sup> Cf. e. g. BM EA 23082, en: www.britishmuseum.org (consultado: 08/09/2019); BM EA 29222 (Andrews 1994: fig. 46.a (arr. izqda.).

<sup>38</sup> Cf. e. g. Reisner 1907: lám. x-xvi; Petrie 1914: lám. x; Vernier 1927: lám. lxxxix-xc; Andrews 1994: fig. 47; Grajetzki 2003: 85, fig. 107.

<sup>39</sup> Cf. e. g. Ikram y Dodson 1998: fig. 300-305, 313-314 y 324; Taylor 2001: fig. 169-170 y 174.

### 3 | Individuo SMDAN J-20

Del otro individuo estudiado en este trabajo (SMDAN J-20) se conserva un torso completo, salvo las caderas, con la cabeza incompleta, en la que falta toda la calota y el esplacnocráneo. Se han conservado el occipital, los parietales y las orejas, así como el brazo izquierdo completo, incluida la mano (salvo las falanges distales) y el húmero derecho (fig. 4).

Se ha podido llegar a determinar que su sexo era masculino. Todas las zonas recuperadas del cráneo (zona del inion del occipital, apófisis mastoides) tienen una morfología muy masculina, muy robusta<sup>40</sup>, así como los parámetros métricos de ambos brazos. La estatura se pudo calcular a partir de las dimensiones del húmero, radio, y cúbito izquierdos, resultando ser de 161,81 +/- 2,11 cm<sup>41</sup>.

En cuanto a su edad, no es posible concretarla, sino solamente decir que es un individuo adulto, mayor de 25 años, con el crecimiento óseo concluido. No se aprecian signos artrósicos ni en caderas ni en las cabezas humerales. Por ello pensamos, con todas las precauciones posibles, que podría tratarse de un adulto joven, de entre 25 y 35 años.

Acerca de su momificación, cabe señalar que se ha conservado la piel en todo el conjunto (cráneo, espalda) y restos de vendas en parte del torso y espalda. Los brazos también se encuentran vendados, incluida la mano izquierda recuperada. Se han conservado las orejas, de un tamaño importante y sin agujeros, y la piel del cuero cabelludo de la nuca. Se puede

apreciar que el cráneo se encontraba rasurado. El individuo parece que era obeso, según los pliegues de la piel apreciables en la espalda y el cuello. Asimismo, se constata la presencia de varios paquetes en el tórax y abdomen<sup>42</sup>. Entre ellos llama la atención uno en forma de cilindro curvado, que se encuentra en la zona izquierda entre el tórax y abdomen, en una posición ligeramente inferior a la anatómica del corazón. Dicho paquete parece estar formado de vendas de lino y podría contener alguno de los órganos extraídos durante el proceso de evisceración, aunque no lo podemos asegurar. Debajo de este paquete se encontraba otro, en este caso no rodeado de vendas de lino, formado por tierra combinada con una sustancia coloreada, que pensamos que puede ser ocre mezclado con resinas y con sustancias aromáticas, como el incienso. El paquete cilíndrico se encontraba pegado a la pared anterior del tórax, pero durante las maniobras llevadas a cabo durante el estudio del individuo se despegó, mostrando la zona oculta por el mismo. Sobre la superficie del paquete de arena y ocre se visualizó un conjunto de placas y de amuletos, con un engarce en la zona superior y una cuerda que unía todas las placas (fig. 5). Al lado de este conjunto se descubrieron un par de amuletos de fayenza verde en muy mal estado de conservación y que se deshicieron en el momento de su extracción. Se documentó asimismo un *dd* (𓏏) de pasta azul con restos de dorado exterior y un *tjt* (𓏏) de un material traslúcido y anaranjado (cornalina o una resina), ambos con una arandela o restos de ella en la parte superior (fig. 6)<sup>43</sup>.

<sup>40</sup> Ferembach, Schwidetzky y Stloukal 1979.

<sup>41</sup> Raxter *et alii* 2008.

<sup>42</sup> *Vid.* n. 6.

<sup>43</sup> En un principio no se puede asegurar que estos dos amuletos formaran parte de la misma pieza que la que es descrita a continuación. En ese sentido, dado su material, podrían formar parte del conjunto de talismanes de las envolturas más exteriores de la momia (*cf. e. g.* Ikram y Dodson 1998: 144, fig. 161).



Figura 4. Imagen radiográfica del individuo SMDAN J-20 y de sus amuletos. © Proyecto Djehuty.

Previamente a la retirada de las placas se procedió a realizar un análisis radiológico de los restos. Una vez realizadas las radiografías, se trataron con el programa Metron-DVM (versión 7.20.49.0), desarrollado por Epona Tech LLC, con el fin de conseguir una imagen completa de los restos momificados y así establecer las características antropológicas básicas del individuo y la posición de las placas. Por otro lado, las imágenes fueron aumentadas y

retocadas para estudiar la forma y tipología de las placas antes de extraerlas. Esto nos permitió constatar que las placas estaban grabadas e incluso se pudo describir el tipo de grabado en algunas de ellas. Se anotó la posición de las placas y su orden, que consideramos de importancia para su interpretación.

Las placas fueron recogidas con mucho cuidado, manteniendo el orden en las que fueron engarzadas y constatando la existencia de



Figura 5. Imagen radiográfica del individuo SMDAN 4843 y de su placa de evisceración. © Proyecto Djehuty.

diminutas cuentas anulares de fayenza entre ellas, resultando ser un conjunto de ocho piezas metálicas, cubiertas de resina procedente del proceso de momificación. Seguidamente se inspeccionó el paquete cilíndrico desprendido, así como del tórax del individuo, concluyéndose que no había ningún objeto metálico más en su interior.

Al igual que con la placa de evisceración del individuo anterior, resulta de interés efectuar un breve estudio de dichos amuletos metálicos (fig. 7). Se trata de un conjunto de ocho plaquitas de forma rectangular con el extremo superior redondeado, al cual se ha añadido una pequeña argolla en el extremo superior para ensartarlos mediante un hilo o cordón, un elemento que se ha desprendido y perdido en la tercera placa. Miden 1,2 cm de altura, 0,9 cm de ancho y 0,03 cm de grosor. Confeccionadas

en plata y cubiertas de oro –como revela la pérdida del recubrimiento en algunas partes–, han sido grabadas por un solo lado mediante una incisión fina, cada una de ellas con un motivo distinto. Como ya se ha señalado, en el momento del hallazgo aún se encontraban parcialmente ensartadas por un cordel, habiendo mantenido su posición original. Gracias a ello se ha podido determinar la secuencia de los motivos:  $\text{V}_{39}$  (*tjt*),  $\text{R}_{11}$  (*dd*),  $\text{F}_{34}$  (*jb*),  $\text{L}_1$  (*hpr*),  $\text{I}_{10}$  (*dt*),  $\text{S}_{11}$  (*wsh*),  $\text{G}_{14}$  (*nrt*) y  $\text{D}_{10}$  (*wđt*)<sup>44</sup>.

En lo que se refiere a los posibles paralelos de esta sarta de plaquillas, debe señalarse que, generalmente, entre los amuletos hallados en momias del Tercer Periodo Intermedio y la Baja Época es más frecuente encontrar figuras en bulto redondo repartidas por el cuerpo (entre las vendas o con un cordón cada uno)<sup>45</sup>,

44 En el caso de la *wđt*, el hecho de que el ejemplo de la plaquita haya marcado la protuberancia de la parte frontal de la bigotera mediante dos incisiones, y la existencia de la línea diagonal entre la parte superior delantera del ojo y la ceja, permiten pensar que la persona que realizó esta plaquita es distinta de quien ejecutó la placa de evisceración comentada antes.



Figura 6. Amuletos no metálicos asociados con el individuo SMDAN J-20. © Proyecto Djehuty.

como en los dos ejemplares de fayenza verde encontrados en este individuo. Sólo en menor medida un cordel –como collares o pulseras– reúne varios de ellos en bulto redondo<sup>46</sup> y no tanto grabados en placas ensartadas<sup>47</sup>, si

bien se conocen ejemplos mixtos (combinando amuletos en bulto redondo y placas de forma parecida y ejecución similar mediante incisión en materiales variados)<sup>48</sup>. Asimismo, se tiene constancia de que plaquitas análogas

45 Cf. e. g. Smith y Dawson 1924: fig. 55 y 58; Fleming *et alii* 1980: 64-65; Andrews 1994: 8, fig. 2; Ikram y Dodson 1998: 138 y 143-144, fig. 151, 159 y 161; Grajetzki 2003: 100, fig. 124; Taylor 2010a: 59, fig. 44; 2011: 44-49.

46 E. g. Smith 1912: 112, lám. xciii; Smith y Dawson 1924: fig. 57; Vernier 1927: xciv; Mériageud 2010: 198, fig. 6.

47 En un periodo bastante posterior, la época romana, se constata el empleo de amuletos ensartados y espaciados a intervalos regulares, dispuestos en varias filas en lo que es una especie de bastidor en forma de U: Ikram y Dodson 1998: 146, fig. 164; Taylor 2001: 202, fig. 143; 2010a: 71, fig. 57.

48 E. g. Quibell 1898: 11, lám. xvii.1; Vernier 1927: lám. xcvi (CG 53223 y 53224); Aston 2009: 190 (TG 812 = A.139).





Figura 7. Las ocho placas metálicas grabadas en su disposición original tras su limpieza y ordenación. © Proyecto Djehuty.

en ciertos casos parecen haber formado parte de una especie de pulseras<sup>49</sup>, lo cual podría constituir el paralelo tipológico más cercano para este conjunto. Quizá el grupo más cercano en sus características, conservado actualmente en Leiden y de procedencia desconocida (RMO AO 1rr-1-6), consta de seis plaquitas de oro rectangulares con el extremo superior redondeado, de entre 1,2 y 0,8 cm, con una perforación en el centro de su parte superior; sus motivos, uno por placa, son similares al de nuestro conjunto, con motivos iguales (𓆎, 𓆏), otros ligeramente diferentes (𓆑, 𓆒) y otros ausentes del conjunto aquí estudiado (𓆓, 𓆔)<sup>50</sup>.

La mayoría de los motivos reproducidos encuentra un buen número de paralelos en amuletos tanto de bulto redondo –principalmente– como en forma de placas, por lo que no resulta pertinente detenerse a comentarlos<sup>51</sup>. Sí resulta de interés señalar el caso de la cobra (𓆕), la cual constituye una figuración bastante menos frecuente entre los amuletos depositados

junto a las momias<sup>52</sup>. Si bien la comparación con la placa de Leiden permitiría hipotetizar acerca de una posible lectura *d(d)* “decir” como íncipit de la fórmula *dd mdw* “palabras dichas”, evidencias como la lista de amuletos del *Papiro MacGregor*, donde este amuleto es llamado simplemente *dt* “cobra”<sup>53</sup>, permite en un principio descartar dicha posibilidad.

El hecho de que en el momento del hallazgo fuera posible recuperar el orden original de las plaquitas permite plantear la cuestión de si su disposición estuviera motivada por alguna razón concreta. Dicho con otras palabras: ¿Es posible determinar un principio que articule su sintaxis espacial? ¿Presentan una ordenación secuencial análoga a la de otros casos? Para responder a estas preguntas dos tipos de aproximaciones se muestran relevantes: la comparación con otros grupos de amuletos coetáneos y el cotejo de las plaquitas y su colocación con varias composiciones logoicónicas funerarias.

49 Smith y Dawson 1924: fig. 56.

50 Bulsink 2015: n° 142.a, lám. 32 (con referencias).

51 *Vid. e. g.* como aproximación general Goff 1979: *passim*; Andrews 1994; Ikram y Dodson 1998: 137-152; Taylor 2001: 200-207.

52 Petrie 1914: lám. I.4; Vernier 1927: lám. lxxxvii y cii; Žabkar 1985: 380, lám. V; Taylor 2011: 44-46.

53 Capart 1908: 16 y lám. i (n° 5); Petrie 1914: lám. xlvi (n° 5).

<i>tjt</i>	<i>dd</i>	<i>jb</i>	<i>hpr</i>	<i>dt</i>	<i>wsh</i>	<i>nrt</i>	<i>wd3t</i>
156	155	26, 27, 28, 29, 29A, 29B, 30, 30A	30, 30A, 30B	- ¿87?	158	157	167 ¿163?

Tabla 3. Correspondencia de amuletos con encantamientos del *LdSD*.

La comparación con ejemplos de amuletos de momias hallados *in situ* y algunos esquemas de distribución de amuletos sobre papiro<sup>54</sup>, no permite establecer la existencia de un patrón comparable en secuencias o relaciones espaciales análogas a las de las placas<sup>55</sup>. En parte esto puede deberse al hecho de que las relaciones entre las placas son lineales, secuenciales y, por ello, uni o bidireccionales, y no tanto multidireccionales. Por otro lado, en una placa de oro de la Baja Época de procedencia desconocida donde se ha reproducido un conjunto de veinticuatro amuletos (BM EA 14380)<sup>56</sup>, figuran siete de los ocho presentes en las plaquitas (sólo falta el escarabajo); en ella sólo aparecen asociados por contigüidad *tjt*, *dd*, *dt*, *wsh* y *nrt*, en un orden que, por

lo demás, no se asemeja demasiado al del conjunto aquí estudiado.

Por otro lado, en lo que se refiere a la comparación con composiciones logoicónicas del ámbito mortuario, desde hace décadas se ha buscado comprender el sentido de los amuletos funerarios acudiendo a encantamientos del *Libro de la Salida durante el Día (LdSD)*, algunos de los cuales están centrados, precisamente, en esta clase de artefactos (tabla 3)<sup>57</sup>. En primer lugar, la asociación entre el *tjt* y el *dd* es bien conocida y frecuente en multitud de ámbitos y artefactos funerarios<sup>58</sup>, por lo que no sorprende que en muchas copias del *LdSD* entre el Reino Nuevo y la época ptolemaica, tanto los encantamientos como sus viñetas relativos a ellos (*LdSD* 155 para *dd* y 156 para *tjt*), sean inmediatamente contiguos<sup>59</sup>,

54 Petrie 1914: lám. I-iii; Andrews 1994: 8, fig. 2; Ikram y Dodson 1998: 138 y 143-144, fig. 151 y 161.

55 La única excepción sería la asociación recurrente del corazón (*jb*) con el escarabajo (*hpr*) y, en menor medida, del *dd* con la *tjt*.

56 Capart 1908: 21; Andrews 1994: 21, fig. 16.b.

57 Petrie 1914; Smith y Dawson 1924: 147-151; Žabkar 1985; Andrews 1994: *passim*. Por otro lado, en los ejemplares conservados del ritual de momificación (Goyon 2000: 17-84) no se recoge la disposición de amuletos que no fueran imágenes dibujadas sobre tejidos.

58 *E. g.* Wilkinson 1995: 176-177 y 212-213.

59 Niwiński 1989: tablas I.a-b; Quirke 2013: xvii-xxviii y 385-386. Estos datos han sido además recogidos de la base de datos del *Totenbuch Projekt*, en: <http://totenbuch.awk.nrw.de/> (consultado: 08/09/2019), citada de ahora en adelante como TBP. Por otro lado, es preciso señalar que esta secuencia no se constata en la lista de amuletos del *Papiro MacGregor*: Capart 1908: 19 y lám. ii (n° 43 y 46); Petrie 1914: lám. xlvi (n° 43 y 46).

al igual que lo están en la secuencia de las placas aquí estudiadas y en los otros dos amuletos hallados entre los restos del individuo. Lo mismo cabe decir del corazón (*jb*) –asociado a *LdSD* 26, 27, 28, 29, 29A, 29B, 30 y 30A– y el escarabeo (*hpr*) –asociado a *LdSD* 30, 30A y 30B–, los cuales se hallan relacionados entre sí estrechamente<sup>60</sup>. Ambos conjuntos (*tjt-dd* y *jb-hpr*), secuenciales en las placas, se muestran asimismo seguidos en unos pocos ejemplos<sup>61</sup>. Por otro lado, tras la placa de la cobra, que en principio no parece poder adscribirse con seguridad a un encantamiento concreto del *LdSD* –se ha planteado que se asociara al *LdSD* 87, como la serpiente *s3-t3* “Hijo de la Tierra”<sup>62</sup>–, pero que sí figura en listas de amuletos como la del *Papiro MacGregor*<sup>63</sup>, se documenta la secuencia *wsh-nrt* –asociados a *LdSD* 158 y 157 respectivamente–, la cual, de modo similar a las dos anteriores, es bastante frecuente desde la Baja Época, soliendo figurar asimismo en secuencias donde se incluyen el *tjt* y el *dd*<sup>64</sup>. En ese sentido, llama la atención que no se haya representado en ninguna placa la planta de papiro (*LdSD* 159, 160), que se vincula muy a menudo con la secuencia *wsh-nrt* desde la Baja Época en adelante<sup>65</sup>. Resulta asimismo interesante constatar que la asociación *wsh-nrt* se documenta aquí en forma de secuencia de amuletos con anterioridad a su materialización en manuscritos y otros

soportes –proceso que parece producirse desde la Dinastía XXVI–, lo que podría llevar a pensar, con reserva y cautela, que esta asociación de amuletos constatada en forma de talismanes sobre el cuerpo del difunto fuera sancionada más tarde de modo más regular mediante su puesta por escrito conjunta.

En lo que se refiere a la última placa (*wd3t*), si bien algunas viñetas de *LdSD* 163 muestran un par de ojos sagrados dotados de alas y piernas y acompañados de una serpiente (no una cobra) con piernas, lo más lógico es pensar que el amuleto de esta plaquita aludiera a *LdSD* 167, pues en los dos únicos ejemplos conocidos de este encantamiento (ambos del Reino Nuevo) tanto su ilustración asociada como su contenido textual se refieren explícitamente a esa clase de artefacto<sup>66</sup>.

Finalmente, en este breve repaso acerca de algunas de las características de estas plaquitas sería interesante destacar el empleo de los materiales. En efecto, como se ha señalado ya, merced al deterioro del dorado exterior se puede apreciar que el núcleo de las placas es de plata. A la hora de explicar este hecho se puede plantear, como hipótesis provisional, que su objeto sería dotar a las placas de cualidades divinas, de acuerdo con la idea, bien conocida, según la cual las partes internas de los dioses –principalmente los huesos– eran de plata, mientras que la carne y la piel,

60 Niwiński 1989: tablas I.a-b; Quirke 2013: xvii-xxviii y 80; TBP. De modo similar al caso anterior, esta secuencia tampoco se constata en la lista del *Papiro MacGregor*: Capart 1908: 18, 20 y lám. ii (nº 39 y 61); Petrie 1914: lám. xlvi (nº 39 y 61).

61 Taylor 2010c: 128; Quirke 2013: xxii (Any); TBP.

62 Žabkar 1985: 380, lám. v.

63 Capart (1908: 16 y lám. i (nº 5); Petrie (1914: lám. xlvi (nº 5).

64 Taylor 2010c: 131 (nº 63); Quirke 2013: xxvii-xxviii y 387-388; TBP.

65 Taylor 2010c: 131 (nº 63); Quirke 2013: xxvii-xxviii y 389-391; TBP.

66 Quirke 2013: 405; TBP. En el *Papiro MacGregor* este amuleto figura en una posición sin relación secuencial con ninguno de los presentes en las plaquitas: Capart 1908: 19 y lám. ii (nº 52); Petrie 1914: lám. xlvi (nº 52).

exteriores, eran de oro, con la salvedad del cabello y las vellosidades, que lo eran de lapislázuli<sup>67</sup>. Este procedimiento de dorar un objeto confeccionado en plata, si bien no muy frecuente, sí aparece documentado, por ejemplo, en estatuas de culto<sup>68</sup>, ataúdes de momias de animales<sup>69</sup> o shabtis<sup>70</sup>.

## Conclusiones

A lo largo de este trabajo se ha podido determinar, a partir de dos ejemplos concretos, el gran cuidado y alto nivel de pericia desplegados en la momificación de los individuos de la Dinastía XXII que fueron enterrados en la tumba UE 1018 del sector 10 de la concesión de la Misión Española en Dra Abu el-Naga. Según indican aspectos diversos, como la cuidadosa momificación y sus rasgos peculiares<sup>71</sup>, la existencia de artefactos metálicos asociados con ellos y con las propias momias<sup>72</sup>, la calidad de los textiles depositados<sup>73</sup> y los datos procedentes de las inscripciones vinculadas con ellos<sup>74</sup>, se trata de un conjunto especial de individuos, los cuales eran todos varones y del ámbito del templo de Amón-Ra en Karnak. Pese a que sólo se hayan documentado como objetos metálicos asociados a ellos los dos tipos de artefactos estudiados en las

páginas anteriores, la intensidad, exhaustividad y violencia del saqueo, como refleja el estado tan fragmentado de los cuerpos, parece haberse debido a la gran riqueza de su ajuar funerario, una posibilidad que resulta más destacable, si cabe, si se compara con otros enterramientos coetáneos en la zona tebana, y en Dra Abu el-Naga en particular.

Esta realidad material permite conocer mejor las prácticas funerarias y de embalsamamiento en la Tebas de la Dinastía XXII, y el tipo de artefactos y amuletos asociados con ellas. Como ha quedado de manifiesto, sus materiales y características, aun contando con paralelos en un buen número de aspectos, presentan algunos rasgos relativamente excepcionales. Así se presenta la placa de evisceración por el material empleado y algunos de sus atributos iconográficos, como lo es también el conjunto de amuletos y placas por sus materiales, disposición y posibles relaciones con la literatura funeraria coetánea. Así pues, es un conjunto que constituye un buen exponente, tanto del elevado nivel de la momificación y de la calidad y la creatividad de la metalistería del periodo, como del alto nivel social y gran capacidad económica de los personajes allí enterrados, en consonancia con las demás evidencias documentadas en ese mismo contexto arqueológico.

67 E. g. Meeks y Favard-Meeks 1994: 91-92; Wilkinson 2003: 94 y 110.

68 E. g. Miho H-41.9 (Arnold 1996: 4-9; Inagaki s. d.: 17, 21 y 28-32); JE 46383 (Bongioanni; Croce 2003: 540 y 617); JE 46388 (Bongioanni y Croce 2003: 535 y 617).

69 E. g. JE 46351 (Bongioanni y Croce 2003: 538 y 617).

70 E. g. CG 51037 (Bongioanni y Croce 2003: 503 y 614).

71 Actualmente ambos nos encontramos ultimando un artículo conjunto donde analizamos en detalle algunos de los aspectos más anómalos y llamativos de las momias documentadas en este contexto.

72 Como se estudia en el artículo mencionado en la nota precedente, algunos individuos habían visto cómo algunas partes de su cuerpo fueron doradas.

73 Vid. la contribución de Pía Rodríguez en este mismo volumen.

74 Vid. la contribución de FLBG en este mismo volumen.

## Agradecimientos

Este trabajo se enmarca en el proyecto de investigación del Ministerio de Ciencia, Innovación y Universidades HAR2017-88671-R. Queremos hacer constar nuestro agradecimiento, ante todo, al director del Proyecto Djehuty, José M. Galán, así como a Carlos Cabrera, Salima Ikram, José Latova y Pía Rodríguez por la ayuda prestada durante el proceso de estudio.

## Bibliografía

- ALBERT, A.M.; MAPLES, W.R.  
1995 “Stages of epiphyseal union for thoracic and lumbar vertebral center as a method of age determination for teenage and young adult skeletons”, *JFS* 40: 623-633.
- ANDREWS, C.  
1994 *Amulets of Ancient Egypt*. London.
- ARNOLD, D.  
1996 “Egyptian Art”, en: *Ancient Art from the Shumei Family Collection*, New York: 1-8.
- ASTON, D.A.  
2009 *Burial Assemblages of Dynasty 21-25. Chronology–Typology–Developments*. Wien.
- BONGIOANNI, A.; CROCE, M.S. (EDS.)  
2003 *Treasures of Ancient Egypt. The Collection of the Egyptian Museum in Cairo*. Vercelli.
- BULSINK, M.  
2015 *Egyptian Gold Jewellery. With a Catalogue of the Collection of Gold Objects in the Egyptian Department of the National Museum of Antiquities*. Turnhout.
- CAPART, J.  
1908 “Une liste d’amulettes”, *ZAS* 45: 14-21.
- CARTER, H.  
1916 “Report on the Tomb of Zeser-Ka-Ra Amenhetep I, Discovered by the Earl of Carnarvon in 1914”, *JEA* 3: 147-154.

- DARESSY, G.  
1902 “Procès-verbal d’ouverture de la momie n° 29707”, *ASAE* 3: 151-157.  
1908 “Les cercueils des prêtres d’Ammon (deuxième trouvaille de Deir el-Bahari)”, *ASAE* 8: 3-38.
- DARESSY, G.; SMITH, G.E.  
1903 “Ouverture des momies provenant de la seconde trouvaille de Deir el-Bahari”, *ASAE* 4: 150-160.
- D’AURIA, S.; LACOVARA, P.; ROEHRIG, C.H. (EDS.)  
1988 *Mummies and Magic. The Funerary Arts of Ancient Egypt*. Boston.
- DAVID, A.R.  
2000 “Mummification”, en: P.T. Nicholson e I. Shaw (eds.): *Ancient Egyptian Materials and Technology*, Oxford: 372-389.
- ÉTIENNE, M. (DIR.)  
2009 *Les portes du ciel. Visions du monde dans l’Égypte ancienne*. Paris.
- FEREMBACH, D.; SCHWIDETZKY, I.; STLOUKAL, M.  
1979 “Recommandations pour déterminer l’âge et le sexe sur le squelette”, *Bulletins et Mémoires de la Société d’Anthropologie de Paris – Série XIII* 6: 7-45.
- FLEMING, S.; FISHMAN, B.; O’CONNOR, D.; SILVERMAN, D.  
1980 *The Egyptian Mummy. Secrets and Science*. Philadelphia.
- GOFF, B.L.  
1979 *Symbols of Ancient Egypt in the Late Period. The Twenty-first Dynasty*. The Hague, Paris, New York.
- GOYON, J.C.  
2000 *Rituels funéraires de l’ancienne Égypte (LAPO 4)*. Paris.
- GRAJETZKI, W.  
2003 *Burial Customs in Ancient Egypt: Life in Death for Rich and Poor*. London.

- IKRAM, S.; DODSON, A.  
1998 *The Mummy in Ancient Egypt. Equipping the Dead for Eternity*. London, New York.
- INAGAKI, H.  
s. d. *Galleries and Works of the Miho Museum*. S. I.
- JANOT, F.  
2000 *Les instruments d’embaumement de l’Égypte ancienne (BdE 125)*. Le Caire.
- MARQUEZ-GRANT, N.  
2015 “An overview of age estimation in Forensic Anthropology: perspectives and practical considerations”, *AnnHumBiol* 42: 306-320.
- MASPERO, G.  
1915 *Guide du visiteur au Musée du Caire*. Le Caire.
- MEEKS, D.; FAVARD-MEEKS, C.  
1994 *La vida cotidiana de los dioses egipcios*. Madrid.
- MÉRIGEAUD, S.  
2010 “Los escáneres de las momias de Be-sançon”, en: A. Mathiaut-Legros (com.): *El enigma de la momia. El rito funerario en el antiguo Egipto*, Alicante: 192-199.
- MONTET, P.  
1947 *Les constructions et le tombeau d’Osorkon II à Tanis*. Paris.  
1951 *Les constructions et le tombeau de Psousennès à Tanis*. Paris.
- NEWMAN, R.; SERPICO, M.  
2000 “Adhesives and binders”, en: P.T. Nicholson e I. Shaw (eds.): *Ancient Egyptian Materials and Technology*, Cambridge: 475-494.
- NIWIŃSKI, A.  
1989 *Studies on the Illustrated Theban Funerary Papyri of the 11th and 10th Centuries B.C. (OBO 86)*. Fribourg, Göttingen.
- OGDEN, J.  
2000 “Metals”, en: P.T. Nicholson y I. Shaw (eds.): *Ancient Egyptian Materials and Technology*, Cambridge: 148-176.
- PETRIE, W.M.F.  
1914 *Amulets Illustrated by the Egyptian Collection in University College, London*. London.
- QUIBELL, J.E.  
1898 *The Ramesseum*. London.
- QUIRKE, S.  
2013 *Going out in Daylight – prt m hrw. The Ancient Egyptian Book of the Dead. Translation, Sources, Meanings*. London.
- RAVEN, M.J.  
1983 “Wax in Egyptian magic and symbolism”, *OMRO* 64: 7-47.  
1988 “Magic and symbolic aspects of certain materials in Ancient Egypt”, *VA* 4: 237-242.
- RAXTER, M.H.; RUFF, C.B.; AZAB, A.; ERFAN, M.; SOLIMAN, M.; EL-SAWAF, A.  
2008 “Stature estimation in ancient Egyptians: a new technique based on anatomical reconstruction of stature”, *AJPA* 136 / 2: 147-55.
- REISNER, G.A.  
1907 *Catalogue general des antiquités du Musée du Caire. Nos 5218-6000 et 12001-12527. Amulets*. Le Caire.
- SANDISON, A.T.  
1975 “Balsamierung”, en: W. Helck y E. Otto (eds.): *LdÄ. Band I. A – Ernte*, Wiesbaden: 610-614.
- SERPICO, M.; WHITE, R.  
2000 “Oil, fat and wax”, en: P.T. Nicholson e I. Shaw (eds.): *Ancient Egyptian Materials and Technology*, Oxford: 390-429.
- SMITH, G.E.  
1912 *Catalogue general des antiquités du Musée du Caire. Nos 61051-61100. The Royal Mummies*. Le Caire.
- SMITH, G.E.; DAWSON, W.R.  
1924 *Egyptian Mummies*. London.
- TAYLOR, J.H.  
1995 *Unwrapping a Mummy. The Life, Death and Embalming of Horemkenesi*. London.

- 2001 *Death and the Afterlife in Ancient Egypt*. London.  
 2010a *Egyptian Mummies*. London.  
 2010b “Changes in the Afterlife”, en: W. Wendrich (ed.): *Egyptian Archaeology*, Oxford: 220-240.  
 2010c (ed.) *Journey through the Afterlife. Ancient Egyptian Book of the Dead*. London.  
 2011 *Mummy: the inside story*. London.

ULIJASZEK, S.J.; JOHNSTON, F.E.; PREECE, M.A.  
 1998 *The Cambridge Encyclopedia of Human Growth and Development*. Cambridge.

VERNIER, É.  
 1927 *Catalogue general des antiquités du Musée du Caire. Nos 52001-53855. Bijoux et orfèvreries*. Le Caire.

WILKINSON, R.H.  
 1995 *Cómo leer el arte egipcio. Guía de jeroglíficos del antiguo Egipto*. Barcelona.  
 2003 *Magia y símbolo en el arte egipcio*. Madrid.

WORKSHOP OF EUROPEAN ANTHROPOLOGISTS  
 1980 “Recommendations for Age and Sex Diagnoses of Skeletons”, *JHE* 9 / 7: 518-549.

ŽABKAR, L.V.  
 1985 “Correlation of the transformation spells of the Book of the Dead and the amulets of Tutankhamun’s mummy”, en: F. Geus y F. Thill (eds.): *Mélanges offerts à Jean Vercoutter*, Paris: 375-388.

## Consejo editorial

### Director

Miguel Ángel Molinero Polo  
Universidad de La Laguna, Tenerife, Islas Canarias

### Secretaría de edición

Lucía Díaz-Iglesias Llanos  
Centro Superior de Investigaciones Científicas, Madrid

Alba María Villar Gómez  
Subdirección General de los Archivos  
Estatales (Ministerio de Cultura y Deporte)

### Colaborador de edición | English editorial assistant

Kenneth Griffin  
Swansea University, Gales, Reino Unido

## Consejo de redacción

Antonio Pérez Largacha  
Universidad Internacional de la Rioja (UNIR)

José Ramón Pérez-Accino  
Universidad Complutense de Madrid

### Comité científico

Marcelo Campagno  
CONICET | Universidad de Buenos Aires

Josep Cervelló Autuori  
Universitat Autònoma de Barcelona

María José López-Grande  
Universidad Autónoma de Madrid

Josep Padró i Parcerisa  
Universitat de Barcelona

M.<sup>a</sup> Carmen Pérez Die  
Museo Arqueológico Nacional, Madrid

Esther Pons Mellado  
Museo Arqueológico Nacional, Madrid

José Miguel Serrano Delgado  
Universidad de Sevilla

### Fundadores de la revista

Miguel Ángel Molinero Polo  
Antonio Pérez Largacha

José Ramón Pérez-Accino  
Covadonga Sevilla Cueva

# Trabajos de Egiptología

Papers on Ancient Egypt

## Horizonte y perspectiva Trabajos de campo

Editado por | Edited by

Miguel Ángel Molinero Polo | Lucía Díaz-Iglesias Llanos | Alba María Villar Gómez  
Daniel Miguel Méndez-Rodríguez | Cruz Fernanz Yagüe | José Ramón Pérez-Accino

Número 10  
2019

# Índice | Contents

<b>Editorial</b> Miguel Ángel MOLINERO POLO	7
<b>¿Atrapando el solsticio? Un análisis crítico de la orientación de los templos de Deir el-Bahari</b> Juan Antonio BELMONTE, Magdi FEKRI, Miquel SERRA	11
<b>Textos e imágenes sobre textiles de la dinastía XXII de la tumba UE 1018 en Dra Abu el-Naga</b> Francisco L. BORREGO GALLARDO	27
<b>Reflexiones sobre la presencia egipcia en el Levante meridional a finales del período del Bronce Temprano I (ca. 3300-3000 a. C.): a propósito de Tel Erani</b> Marcelo CAMPAGNO	49
<b>Algunas hipótesis sobre el programa decorativo de las paredes en arenisca del Templo de Millones de Años de Tutmosis III</b> Linda CHAPON	63
<b>Seis <i>paddle dolls</i> halladas en una tumba del Reino Medio y su patio en Dra Abu el-Naga</b> Gudelia GARCÍA FERNÁNDEZ	93
<b>Estudio de las reutilizaciones de los espacios funerarios del Egipto antiguo desde una perspectiva del análisis del registro arqueológico</b> David GARCÍA GONZÁLEZ	105
<b>Análisis preliminar de dos momias de la Dinastía XXII halladas en Dra Abu el-Naga y sus amuletos asociados</b> Jesús HERRERÍN, Francisco L. BORREGO GALLARDO	127
<b>El Templo de Millones de Años de Thutmosis III en Luxor: estudio paleopatológico preliminar y nuevas perspectivas</b> Albert ISIDRO	147
<b>Djehutynefer: el redescubrimiento y emplazamiento de su tumba en el urbanismo tebano</b> Ángeles JIMÉNEZ-HIGUERAS	159
<b>Cerámicas cubiertas de barro: datos de algunas vasijas del Segundo Periodo Intermedio/Reino Nuevo halladas en la tumba QH33 de la necrópolis de Qubbet el-Hawa, Asuán</b> María J. LÓPEZ-GRANDE	181
<b>El Edificio B de Tell el-Ghaba como un caso de estudio para repensar la dinámica de la unidad doméstica en el Egipto antiguo</b> Silvia LUPO, Eva A. CALOMINO, Agustina SCARO	201

Trabajos de Egiptología está producida por  
Isfet. Egiptología e Historia  
con la colaboración del Centro de Estudios Africanos  
de la Universidad de La Laguna  
y para este número de Egiptología Complutense

C/ Blanco 1, 2º  
38400 Puerto de la Cruz  
Tenerife - Islas Canarias  
España

© De los textos: sus autores y Trabajos de Egiptología

Diseño de arte y maquetación  
Amparo Errandonea  
aeamparo@gmail.com

Imprime: Gráfica Los Majuelos

Depósito Legal: TF 935-2015  
ISSN: 1695-4750

<b>Estudio preliminar sobre la tumba 22, hallada en el noroeste del templo de Millones de Años de Tutmosis III</b>	<b>217</b>
Javier MARTÍNEZ BABÓN	
<b>Elementos arquitectónicos de la capilla funeraria de Sarenput II (QH31) en Qubbet el-Hawa. Caracterización geoquímica</b>	<b>227</b>
Juan Antonio MARTÍNEZ HERMOSO, María José AYORA CAÑADA, Ana DOMÍNGUEZ VIDAL	
<b>Tueris-Oxirrinco. La diosa protectora de Per-Medyed</b>	<b>241</b>
Maite MASCORT ROCA, Esther PONS MELLADO	
<b>Restauración y conservación de un conjunto de estelas de falsa puerta hallado en Heracleópolis Magna (Ehnasya el-Medina, Beni Suef)</b>	<b>257</b>
María Antonia MORENO CIFUENTES	
<b>La explotación de esmeraldas en el Egipto romano. Primeros resultados del <i>Sikait Project</i></b>	<b>283</b>
Joan OLLER GUZMÁN, David FERNÁNDEZ ABELLA, Vanesa TREVÍN PITA, Oriol ACHÓN CASAS	
<b><i>C2 Project. The Royal Cache Wadi Survey. 2017 Season</i></b>	<b>305</b>
José Ramón PÉREZ-ACCINO, Hisham EL-LEITHY	
<b>El templo de Heryshef en Heracleópolis Magna (Ihnasya el-Medina). Trabajos en 2018</b>	<b>315</b>
M. Carmen PÉREZ-DIE, Antonio GÓMEZ LAGUNA	
<b>Análisis técnico de telas con textos y marcas de propietario procedentes de la tumba UE 1018 en Dra Abu el-Naga</b>	<b>335</b>
Pía RODRÍGUEZ FRADE	
<b>Modelado y análisis estructural de la tumba de Khunes (QH34h) en Qubbet el-Hawa. Determinación de las condiciones de estabilidad</b>	<b>359</b>
M. <sup>a</sup> Paz SÁEZ-PÉREZ, Luisa María GARCÍA RUIZ	
<b>Estudio preliminar sobre la necrópolis de la Dinastía XI situada al norte del templo de Millones de Años de Tutmosis III</b>	<b>373</b>
Myriam SECO ÁLVAREZ	
<b>Documentación arqueológica tridimensional de la cultura material en la terraza sureste de la necrópolis de Qubbet el-Hawa (Asuán): potencial y difusión pública de resultados</b>	<b>387</b>
Libertad SERRANO LARA, Luisa María GARCÍA GONZÁLEZ	
<b>Un análisis comparativo de los grafitis en la zona tebana: paisaje, ubicación e intencionalidad en los grafitis figurativos del <i>C2 Project. The Royal Cache Wadi Survey</i></b>	<b>403</b>
Inmaculada VIVAS SAINZ	
<b>Submission Guidelines</b>	<b>421</b>