



Trabajos de Egiptología

**Estudio... de la tumba 22... templo de Millones de Años de Tutmosis III**

Javier MARTÍNEZ BABÓN

**Elementos arquitectónicos de la capilla... Sarenput II... Caracterización geoquímica**

Juan Antonio MARTÍNEZ HERMOSO, María José AYORA CAÑADA, Ana DOMÍNGUEZ VIDAL

**Tueris-Oxirrinco. La diosa protectora de Per-Medyed**

Maite MASCORT ROCA, Esther PONS MELLADO

**Restauración... de estelas de falsa puerta... en Heracleópolis Magna...**

María Antonia MORENO CIFUENTES

**La explotación de esmeraldas en el Egipto romano... *Sikait Project***

Joan OLLER GUZMÁN, David FERNÁNDEZ ABELLA, Vanesa TREVÍN PITA, Oriol ACHÓN CASAS

***C2 Project. The Royal Cache Wadi Survey. 2017 Season***

José Ramón PÉREZ-ACCINO, Hisham EL-LEITHY

**El templo de Heryshef en Heracleópolis Magna...Trabajos en 2018**

M. Carmen PÉREZ-DIE, Antonio GÓMEZ LAGUNA

**Análisis técnico de telas con textos y marcas de propietario... Dra Abu el-Naga**

Pía RODRÍGUEZ FRADE

**Modelado... de la tumba de Khunes (QH34h) en Qubbet el-Hawa...**

M.ª Paz SÁEZ-PÉREZ, Luisa María GARCÍA RUIZ

**Estudio... de la necrópolis de la Dinastía XI... Millones de Años de Tutmosis III**

Myriam SECO ÁLVAREZ

**Documentación arqueológica tridimensional... Qubbet el-Hawa...**

Libertad SERRANO LARA, Luisa María GARCÍA GONZÁLEZ

**Un análisis comparativo de los grafitis... *Royal Cache Wadi Survey***

Inmaculada VIVAS SAINZ

102019

Trabajos de Egiptología



# Trabajos de Egiptología

## Papers on Ancient Egypt

**¿Atrapando el solsticio?... orientación de los templos de Deir el-Bahari**

Juan Antonio BELMONTE, Magdi FEKRI, Miquel SERRA

**Textos e imágenes sobre textiles... tumba UE 1018 en Dra Abu el-Naga**

Francisco L. BORREGO GALLARDO

**Reflexiones sobre la presencia egipcia en el Levante... a propósito de Tel Erani**

Marcelo CAMPAGNO

**Algunas... el programa decorativo... Millones de Años de Tutmosis III**

Linda CHAPON

***Seis paddle dolls...* del Reino Medio... en Dra Abu el-Naga**

Gudelia GARCÍA FERNÁNDEZ

**Estudio de las reutilizaciones de los espacios funerarios...**

David GARCÍA GONZÁLEZ

**Análisis... de dos momias de la Dinastía XXII... en Dra Abu el-Naga...**

Jesús HERRERÍN, Francisco L. BORREGO GALLARDO

**El... Millones de Años de Thutmosis III... análisis paleopatológico**

Albert ISIDRO

**Djehutynefer: el redescubrimiento... de su tumba en el urbanismo tebano**

Ángeles JIMÉNEZ-HIGUERAS

**Cerámicas cubiertas de barro... en la tumba QH33... Qubbet el-Hawa...**

María J. LÓPEZ-GRANDE

**El Edificio B de Tell el-Ghaba... dinámica de la unidad doméstica...**

Silvia LUPO, Eva A. CALOMINO, Agustina SCARO



 **Centros de Estudios Africanos**  
Universidad de La Laguna



ISSN 1695-4750



9 771695 475008



número 10  
2019

# Estudio preliminar sobre la tumba 22, hallada en el noroeste del templo de Millones de Años de Tutmosis III

Javier MARTÍNEZ BABÓN

En la esquina noroeste del yacimiento del templo de Millones de Años de Tutmosis III, entre El Assasif y El Khokha, han sido localizadas, hasta el momento, cinco tumbas que fueron construidas en una fase que comprende el final del Tercer Período Intermedio y la Época Baja. Desde el punto de vista arquitectónico, corresponden a dos momentos históricos, y las más antiguas presentan muestras evidentes de una inundación que ocasionó importantes destrozos. Especialmente interesante es la tumba 22, ya que en su interior fueron hallados numerosos fragmentos de momia, así como restos de ajuares y ofrendas que pueden aportar datos sobre las necrópolis tebanas de épocas tardías.

*Preliminary Study on the Late Period Tombs Located in the Northwestern Side of the Temple of Millions of Years of Thutmose III*

So far, five tombs have been discovered in the northwest corner of the site of the Temple of Millions of Years of Thutmose III. These tombs date from the end of the Third Intermediate Period to the Late Period. From the architectural point of view, they correspond to two historical moments, on which the oldest one has evidence of a destructive flooding. Tomb no. XXII is especially interesting because many mummy and goods were found in it. This discovery will provide new information on the Late Period Theban necropolis.

**Palabras clave:** El Assasif, Tutmosis III, Época Baja, momias, amuletos, sudarios.

**Keywords:** El Assasif, Thutmose III, Late Period, mummies, amulets, shrouds.

**E**l yacimiento del templo de Millones de Años de Tutmosis III entre El Assasif y El Khokha, al oeste de Luxor, contiene estructuras arquitectónicas y objetos pertenecientes a diferentes fases de la historia del Egipto faraónico. A los vestigios del propio templo, que engloban distintas épocas del Reino Nuevo, cabe añadir enterramientos sencillos de una necrópolis del Primer Período Intermedio, así como tumbas

del Reino Medio, una del Tercer Período Intermedio<sup>1</sup>, las que fueron construidas a finales del Tercer Período Intermedio y las de la conocida como Época Baja. Aunque habían sido saqueadas en la Antigüedad, estas tumbas han permitido recuperar gran cantidad de restos humanos y materiales funerarios, de los cuales esta comunicación presenta una pequeña selección. Estos enterramientos complementan el conocimiento

<sup>1</sup> Proyecto iniciado en el año 2008 bajo la dirección de la Dra. Myriam Seco. Materiales hallados en tumbas de finales del Reino Medio perteneciente al yacimiento se pueden ver actualmente en el Museo de Luxor y un magnífico cartón de la dinastía XXII está preparado para ser exhibido en el futuro. Para tener un mayor conocimiento sobre algunos de los trabajos realizados en este yacimiento, se pueden leer las siguientes publicaciones: Seco Álvarez 2013: 21-25; Seco Álvarez y Martínez Babón 2014: 157-167; 2015a: 25-30; 2015b: 383-391; 2015c: 35-41; 2019: 42-49. Asimismo, en el año 2015 fueron publicados diversos artículos en una monografía sobre templos de Millones de Años editada por M. Seco Álvarez y A. Miñarro (2015).



Figura 1. Vista panorámica de la zona. Fotografía: Myriam Seco 2018.

que hay sobre necrópolis tardías en la zona de El Assasif<sup>2</sup>.

En el año 2015 fueron encontrados los primeros vestigios de un enterramiento posterior al templo en su esquina noroccidental<sup>3</sup> (fig. 1). Desde entonces han sido localizadas cinco tumbas (números 21, 22, 26, 27 y 28) que presentan dos particularidades arquitectónicas distintas: tres de las mismas (ns. 21, 26 y 28) tienen el acceso a

la parte subterránea mediante escaleras, las cuales conducen a una sala con un pozo que permite alcanzar la cámara funeraria, en tanto que las otras dos (ns. 22 y 27) muestran restos de una estructura superior formada por pylon, patio y pequeñas salas, con pozo que comunicaba con cámaras subterráneas. Siguiendo el trabajo de Julia Budka<sup>4</sup>, la primera modalidad correspondería a la conocida como tipo Ib de El Assasif, que puede

<sup>2</sup> Se han publicado diferentes libros y artículos sobre tumbas de esta época en el sur de El Assasif, algunas de las obras recientes más significativas, con artículos de especialistas, son las editadas por Pischikova en 2014 y 2017. En lo que refiere a la cercana necrópolis de El Khokha, es muy interesante el artículo de Schreiber 2014: 234-248.

<sup>3</sup> Las tareas arqueológicas en este sector fueron responsabilidad de la arqueóloga Reyes Somé.

<sup>4</sup> Budka 2015: 117-123. Aston (2009: 393-396) realizó una serie cronológica en función de los materiales encontrados en las tumbas.

ser datada entre los años 750 y 670 a. C., y presenta evidencias de inundación que provocaron graves daños a los materiales, sobre todo de madera, mientras que la segunda se asemeja al tipo IIb, con una oscilación cronológica que va del 680 al 520 a. C.

La tumba que, por su grado de conservación y sus características, ha permitido extraer más información es la número 22. Este enterramiento fue construido en la esquina noroeste del templo, cuando buena parte del muro tutmósida de aquel sector ya había desaparecido. El avance de los trabajos arqueológicos permitió observar una zona de intersección arquitectónica, con la pared de la tumba situada sobre lo que quedaba del muro antiguo. Gracias a un derrumbe, la unidad quedó sellada y una posterior escombrera arqueológica la protegería todavía más de posibles robos contemporáneos. Actualmente se ha podido recuperar buena parte de la planta, construida con adobe, la cual presenta las siguientes particularidades (fig. 2): pylon de entrada en el este sobre un suelo de barro, con torres de 3 metros de longitud por 1 de anchura; patio (A) con dos pequeños sectores laterales flanqueando el acceso hacia la zona occidental (B/D), pequeña rampa y umbral de piedra caliza (C/E); sala central con pozo sellado mediante un pavimento de adobes (E) que conecta con dos capillas o salas pequeñas (F/G). Se conservaban restos de sellado de adobe en la entrada del umbral y en el acceso a la sala G. Como dato curioso se puede añadir que los constructores se encontraron con un depósito de fundación del templo cuya estructura, que acabó comunicando con la cámara funeraria principal, es perfectamente visible. En este sector superior de la tumba fueron halladas partes de momia quemadas,

numerosas bolsas de natrón, vendajes, fragmentos de toscos ushebtis de barro, trozos de piezas de fayenza pertenecientes a redes funerarias y la mitad derecha de una estela que muestra al dios Ra-Hor-akhty erecto, con cuerpo humano y cabeza de halcón coronada por un disco solar y un uraeus; parte de una inscripción, y unas líneas decorativas que enmarcaban la totalidad de la escena<sup>5</sup>. En tiempos posteriores una parte del pylon, ya degradada, sería utilizada para construir un horno.

Un pozo rectangular de 4 m de profundidad y un metro cuadrado de anchura comunicaba el edificio funerario con un sector subterráneo formado por una gran cámara central (sala 1), que tenía otras dos cámaras paralelas situadas al oeste (salas 2 y 3), y otra más, inacabada, en el noreste (sala 4) (fig. 3). Todas las salas contenían cabezas, torsos y extremidades pertenecientes a momias que habían sido profanadas en la Antigüedad y posteriormente amontonadas en un posible acto ritual de piedad.

La primera sala mide 3,90 m en orientación norte-sur y 2,90 m en orientación este-oeste. La altura irregular del techo está en torno al metro y setenta centímetros. En su esquina sureste comunica con el mencionado depósito de fundación del templo, a través del cual se había filtrado arena, así como adobe y piedras. Tras mover los primeros trozos vendados, fueron descubiertos indicios de una hoguera y restos humanos quemados, resultando evidente que el incendio correspondía a un último saqueo. En total, fueron recuperados veinticinco fragmentos de momia en aquella sala.

La segunda cámara, que fue la menos afectada por la destrucción, mide 2,25 m en orientación norte-sur y 2,60 m en orientación este-oeste. En ella fueron encontradas veintiséis partes de

<sup>5</sup> Solamente han sido halladas cuatro estelas de piedra del Tercer Período Intermedio en el ámbito de las excavaciones en Tebas oeste (Aston 2009: 355-356). Asimismo, esta pieza presenta ciertas similitudes, como por ejemplo la divinidad, con las particulares estelas de madera de esta época (Aston 2009: 349). Sobre características y modalidades de estelas de madera resulta muy interesante la obra de Munro 1973.





Figura 2. Plano de la estructura superior de la tumba 22. Dibujo: Reyes Somé y Javier Tre.

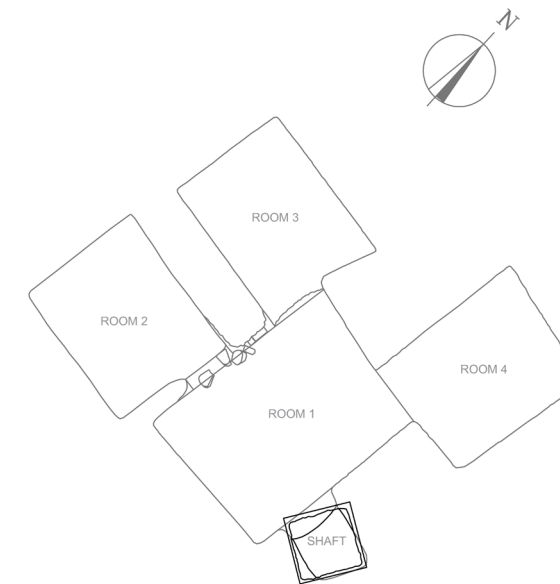


Figura 3. Plano de las cámaras subterráneas de la tumba 22. Dibujo: Reyes Somé y Javier Tre.

cuerpos humanos momificados. Cuando los trozos de momia fueron retirados, aparecieron restos de una estera y, debajo de los mismos, una capa de ushebtis de barro de baja calidad, similares a las variantes del Grupo I de la catalogación que realizó Agnieszka Makowska sobre materiales de las dinastías XXV y XXVI hallados en siete pozos funerarios de la capilla de la reina Hatshepsut en Deir el Bahari<sup>6</sup>. Debajo de aquel contexto arqueológico había muestras de un incendio que podrían pertenecer a un primer robo. En esta cámara, cuya entrada es la única que conserva vestigios de sellado, se encontraron numerosos elementos de ajuar funerario, entre los que destacan escarabeos alados e hijos de Horus de fayenza, ojos *udjat* y una corona de madera de

Ptah-Sokar-Osiris. Sobre estos objetos se hablará más adelante.

La tercera cámara mide 2,18 m en orientación norte-sur y 2,64 m en orientación este-oeste. Presenta un escalón en la entrada que eleva su suelo 40 centímetros en relación al suelo de la cámara 1. Fueron recuperados treinta y tres fragmentos de momia de su interior, y en el extremo final había sido depositada una momia entera con una ofrenda consistente en cráneos de ovicápridos situados junto a su pie derecho. Cabe subrayar en este punto que finalmente serían hallados cuarenta y dos cráneos de estos mamíferos, algunos de ellos momificados, en toda la tumba. En conjunto, los materiales estaban en peor estado que en las anteriores cámaras y también presentaba evidencias de incendio debajo de las partes de momia, vendajes y restos variados de ajuar funerario.

La cuarta cámara tiene unas dimensiones de 2,80 m en orientación norte-sur y 2,25 m en orientación este-oeste. En su interior había cuarenta y dos trozos de extremidades, cabezas y torsos humanos. Esta sala estaba inacabada y en pésimo estado debido a que parte del techo se había hundido.

Como ya ha sido citado, al margen de los restos humanos y de animales, fueron encontrados otros materiales en las cuatro cámaras, entre los que destacan partes de ataúd de madera, algunos conservando bellos signos jeroglíficos policromados, y centenares de fragmentos de cartonaje en mal estado de conservación que serán estudiados de manera pormenorizada en el futuro<sup>7</sup>. Junto a estos objetos, destaca una serie de piezas protectoras elaboradas en fayenza similares a las que pueden contemplarse en muchas colecciones y museos:

- Dos anillos que tienen el *udjat* u Ojo de Horus en su parte superior (No. Inv. 15753 y 15798).

<sup>6</sup> Makowska 2015: 137-160.

<sup>7</sup> Una obra referencial para el estudio de los materiales funerarios del Tercer Período Intermedio es la del mencionado Aston 2009. Del mismo especialista también es importante su aportación del año 2003.



Figura 4. Escarabeo alado con vestigios de pintura amarilla y roja (arriba; No. Inv. 15757) y conjunto de hijos de Horus (abajo; No. Inv. 15758 A-D). Fotografía: Inés G. 2018.

- Tres amuletos con forma de *udjat* u Ojo de Horus (No. Inv. 15764, 15774 y 15775)<sup>8</sup>.
- Un amuleto con forma de corazón (No. Inv. 15805)<sup>9</sup>.
- Una diosa alada, probablemente Nut (No. Inv. 15788). Esta pieza encajaría con los objetos incluidos en el modelo B de Flora Silvano<sup>10</sup>.

- Un amuleto con forma de nudo de Isis. Está incompleto en su parte superior debido a rotura (No. Inv. 15789)<sup>11</sup>.
- Tres escarabeos con sus correspondientes alas, cinco escarabeos y quince alas separadas. Estas piezas presentan diverso grado de calidad, tanto en fabricación como en policromía. Un buen ejemplo de escarabeo alado completo es el No. Inv. 15757, que presenta restos de pintura roja y amarilla en el cuerpo y en las alas<sup>12</sup> (fig. 4).
- Veintisiete hijos de Horus enteros, así como trece partes superiores y once partes inferiores de estas divinidades. Estas figuras muestran particularidades diversas, entre las que se pueden destacar: un conjunto que combina con el anterior escarabeo, formado por cuatro piezas pintadas en rojo y amarillo, con la particularidad de que hay dos mandriles (Hapi) y ningún halcón (Quebsenuf) (No. Inv. conjunto 15758); cuatro hermosas estatuillas que permiten distinguir con claridad a las cuatro divinidades (Nos. Inv. 15784-15787), y dos finas piezas de madera sin cabeza (Nos. Inv. 15810-15811).

Muchos de estos objetos son similares a los descubiertos en Medinet Habu y que fueron publicadas por Emily Teeter<sup>13</sup>. Ante la escasez de otro tipo de amuletos, cabe sugerir que muchos tal vez podrían ajustarse al modelo A de Flora Silvano<sup>14</sup>.

Una de las restauradoras pudo recuperar buena parte de una máscara de cartonaje que estaba

8 Sobre la tipología de estos amuletos y el encaje de datación, leer en: Müller-Winkler 1987: 86-177, lám. I-XI; Hüttner 1995: 19-24, láms 31-36; Aston 2009: 376.

9 Müller-Winkler 1987: 210-234, lám. XVXXI; Hüttner 1995: 30-31, lám. 38-39.

10 Silvano 1980: 89-90.

11 Müller-Winkler 1987: 393-404, lám. XXXV; Hüttner 1995: 55-56, lám. 48.

12 Piezas de este tipo son frecuentes en museos y colecciones, como por ejemplo los que se encuentran en el Kunsthistorischen Museums de Viena (Hüttner 1995: láms 6-12).

13 Teeter 1984: 138-144.

14 Silvano 1980: 84-88.

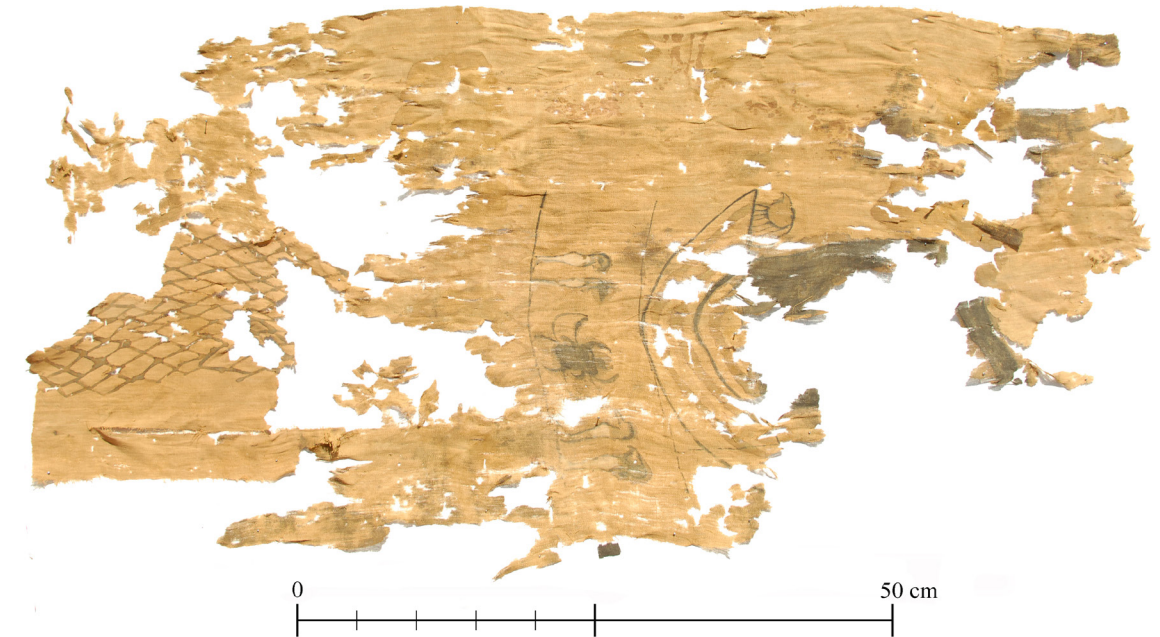


Figura 5. Sudario de lino (No. Inv. 15868). Fotografía: Inés G. 2017.

en una pésima condición (No. Inv. 21305)<sup>15</sup>. La pieza conserva la representación de una cinta de color amarillo con vestigios de escritura cursiva, la forma del pelo pintada en color verdoso muy oscuro y una tez de color marrón. También es destacable la parte central de un pectoral que presenta diversos motivos decorativos horizontales y contiene la representación de una pequeña capilla pintada, con una momia en un extremo y una tríada encabezada por Osiris en el centro. En el reverso de esta máscara, y a la altura del mencionado pectoral, se puede distinguir la forma de un chacal negro, escrita en cursivo, como evidente alusión al dios Anubis.

Son significativos los grandes fragmentos de sudario de lino, como el No. Inv. 15868, que

conserva, pintados en negro, parte de la peluca, un collar y un escarabeo alado con Duamutef e Imset en su derecha, así como Hapi y Quebsenuf en su izquierda (fig. 5); o la magnífica pieza de 196,7 cm de longitud por 43 cm de anchura que muestra, también en negro, el rostro, la peluca, un hermoso escarabeo alado que sostiene un disco solar bajo el cual se puede leer una inscripción horizontal; y una larga inscripción funeraria vertical flanqueada, a su derecha por Imset y Duamutef y a su izquierda por Hapi y Quebsenuf<sup>16</sup>. Estas cuatro figuras de los hijos de Horus sostienen una azada y están situadas sobre una red funeraria pintada también en negro (No. Inv. 15867).

15 Inmaculada Lozano, restauradora del equipo del yacimiento del templo de Millones de Años de Tutmosis III.

16 Los sudarios están siendo objeto de una investigación específica y serán publicados de manera independiente. Una pieza muy parecida fue subastada en Bonhams el día 13 de octubre de 2006 (Bonhams, Lot. 155: A fragmentary Egyptian painted linen mummy shroud).



También fueron encontrados, entre los restos humanos momificados, numerosos trozos de cartón que habían perdido su rigidez a causa del deterioro. Entre estas piezas se pueden destacar bellos motivos florales policromados, como los Nos. Inv. 21120 y 21123, o religiosos, como la diosa alada Nut con un disco solar sobre la cabeza (No. Inv. 21122). Significativos son los hijos de Horus pintados sobre gruesas telas que fueron recortadas para ser colocadas sobre las momias, como por ejemplo el No. Inv. 21114, que muestra al halcón Quebsenuf y al chacal Duamutef con sus cuerpos pintados de rojo sobre fondo amarillo en un enmarque también policromado<sup>17</sup>.

En cuanto a estatuaria, se han hallado fragmentos de cuatro coronas de madera pertenecientes a estatuillas de la divinidad Ptah-Sokar-Osiris. La mejor conservada (No. Inv. 15780) es tosca en cuanto a su elaboración y tiene los cuernos pintados en negro, un disco solar rojo y plumas con franjas verticales rojas, amarillas y verdes<sup>18</sup> (fig. 6).

La cerámica encontrada en el contexto arqueológico de este monumento funerario, y que constituye un elemento importante de datación, es variada en cuanto a composición y tiene una cronología básica que va desde la Época Baja hasta tiempos ptolemaicos, aunque cabe subrayar algunos fragmentos pertenecientes a fases históricas anteriores y recipientes bizantinos elaborados con barro de Asuán<sup>19</sup>.

En conclusión, esta tumba 22 presenta una estructura superior que puede ser datada, en origen, durante la segunda fase de la necrópolis tardía de El Assasif, que corresponde esencialmente a la dinastía XXVI. Aun cuando hay que investigar en profundidad los elementos arquitectónicos y los abundantes hallazgos, se pueden establecer algunas pautas históricas: hay evidencias de un primer



Figura 6. Corona de madera con restos de policromía perteneciente a una estatuilla de Ptah-Sokar-Osiris (No. Inv. 15780). Fotografía: Inés G. 2016.

saqueo con incendio generalizado en la parte subterránea; un posterior almacenamiento piadoso de momias, vestigios de ajueres funerarios y ofrendas; un segundo saqueo con incendio localizado en la cámara 1, y, en lo que refiere a la parte superior, cierta actividad económica mediante horno, un progresivo abandono y el derrumbe final.

La criba que se efectuó en el desescombro de esta tumba aportó también un elemento de interés, pero de época muy posterior. Se trata de una punta triangular de hierro, sin evidencias de óxido, perteneciente a un antiguo proyectil foráneo<sup>20</sup> (No. Inv. 15841). Una segunda pieza de este tipo,



Figura 7. Vaso de figuras rojas (No. Inv. 15856). Fotografía: Inés G. 2018.

aunque muy oxidada, fue hallada en las primeras fases de trabajo de la tumba 26 (No. Inv. 15846). Ese enterramiento que, como ya ha sido mencionado, corresponde a una fase anterior, presentaba vestigios de objetos de madera en pésimo estado debido al efecto del agua, aunque los arqueólogos pudieron recuperar en su interior un escarabeo alado y tres hijos de Horus (Imset, Duamutef y Hapi) de gran calidad (No. Inv. 15860) y un vaso de figuras rojas, que podría ser datado en el siglo IV a. C., en el exterior (No. Inv. 15856)<sup>21</sup> (fig. 7).

Los trabajos iniciados en el sector noroeste del yacimiento del templo de Millones de Años de Tutmosis III están demostrando la existencia de tumbas tardías, hasta ahora desconocidas, en aquel sector de El Assasif. La investigación y el estudio de los centenares de objetos hallados hasta el momento, así como los que puedan ser encontrados en el futuro, aportará nueva información sobre la milenaria y extensa necrópolis tebana.

## Bibliografía

- ASTON, D.A.  
2003 "The Theban West Bank from the Twenty-fifth Dynasty to the Ptolemaic Period", en: N. Strudwick y J.H. Taylor (eds.): *The Theban Necropolis. Past, Present and Future*, London: 138-166.
- 2009 *Burial Assemblages of Dynasty 21-25: chronology, typology, developments (Denkschriften der Gesamtkademie 56)*. Wien.
- BRUNNER-TRAUT, E.; BRUNNER, H.  
1981 *Die Ägyptische Sammlung der Universität Tübingen*. Mainz.
- BUDKA, J.  
2015 "The Asasif revisited: new results from the Austrian Concession", en: P. Kousoulis y N. Lazaridis (eds.): *Proceedings of the Tenth International Congress of Egyptologists (OLA 241)*, Leuven, Paris, Bristol: I, 111-129.

<sup>17</sup> Piezas muy parecidas, en cuanto a composición y colorido, se pueden, por ejemplo, ver en Hüttner 1995: láms 1-3 o en Brunner-Traut y Brunner 1981: 257, lám 127.

<sup>18</sup> Sobre las diferentes modalidades de estatuaria y coronas de este tipo, léase en Raven 1979: 251-296 y en Aston 2009: 302-308.

<sup>19</sup> Los especialistas en cerámica que están trabajando estos materiales son Mohamed Naguib y Mahmud El-Shafei.

<sup>20</sup> Su configuración presenta evidentes similitudes, en el doble pedúnculo, con una pieza de origen desconocido señalada por Huret (1990: 65, fig. 633).

<sup>21</sup> Sobre la presencia de cerámica griega en la zona tebana de aquella época, léase: Gantès 2015: 93-99. En lo que refiere a este tipo de cerámica, resulta muy interesante Moore 1997.

- GANTÈS, L.F.  
2015 “La diffusion de la vaisselle grecque dans la Vallée thébaine, 620/610-275 AV. S-C”, en: G. Gorre y A. Marangou (dirs.): *La présence grecque dans la vallée de Thèbes*, Rennes: 93-99.
- HURET, T.  
1990 “Les pointes de flèches métalliques en Égypte ancienne. Essai de typologie”, *CRIPEL* 12: 57-66.
- HÜTTNER, M.  
1995 *Mumienamulette im Totenbrauchtum der Spätzeit. Eine Untersuchung an Objekten in der ägyptischen Sammlung des Kunsthistorischen Museums (Beiträge in Archäologie 12)*. Wien.
- MAKOWSKA, A.  
2015 “Ushebtis of the Third Intermediate Period from the Chapel of Hatshepsut in the Queen’s Temple at Deir el Bahari”, *Polish Archaeology in the Mediterranean XXIV / 2 (Deir el Bahari Studies)*: 137-160.
- MOORE, M.B.  
1997 *Attic Red-Figured and White Ground Pottery (The Athenian Agora XXX)*. Princeton.
- MÜLLER-WINKLER, C.  
1987 *Die ägyptischen Objekt-Amulette (OBO, Series Archaeologica 5)*. Freiburg, Göttingen.
- MUNRO, P.  
1973 *Die Spätägyptischen Totenstelen (Ägyptische Forschungen 25)*. Glückstadt.
- PISCHIKOVA, E. (ED.)  
2014 *Tombs of the South Asasif Necropolis. Thebes, Karakhamun (TT 223), and Karabasken (TT 391) in the Twenty-fifth Dynasty*. Cairo.  
2017 *Tombs of the South Asasif Necropolis. New Discoveries and Research 2012-14*. Cairo, New York.
- RAVEN, M.J.  
1979 “Papyrus Sheaths and Ptah-Sokar-Osiris Statues”, *OMRO* 59-60: 251-296.
- SCHREIBER, G.  
2014 “Kushite and Saite Period Burials on Khokha in Thebes”, en: E. Pischikova, J. Budka y K. Griffin (eds.): *Thebes in the First Millenium BC*, Cambridge: 234-238.
- SECO ÁLVAREZ, M.  
2013 “The Temple of Millions of Years of Tuthmosis III”, *EA* 44: 21-25.
- SECO ÁLVAREZ, M.; MARTÍNEZ BABÓN, J.  
2014 “Foundation Deposit in the Temple of Millions of Years of Thutmose III in Luxor”, *Memnonia* 25: 157-167.  
2015a “Middle Kingdom tombs beneath the Temple of Millions of Years”, *EA* 47: 27-30.  
2015b “A Ramesside Building in the Temple of Millions of Years of Thutmose III in Luxor”, *SAK* 44: 383-391.  
2015c “Jewelry found in the 12th Dynasty Tomb at Luxor”, *KMT* 262: 35-41.  
2019 “The Magnificent Mummy-Cartonnage of Amunrenef”, *AE* 115: 42-49.
- SECO ÁLVAREZ, M.; MIÑARRO, A. (EDS.)  
2015 *Los templos de Millones de Años en Tebas*. Granada.
- SILVANO, F.  
1980 “Le reticelle funerarie nell ‘antico Egitto: proposte di interpretazione”, *EVO* 3: 83-97.
- TEETER, E.  
1984 *Scarabs, scaraboids, seals and seal impressions from Medinet Habu (OIP 118)*. Chicago.

## Consejo editorial

### Director

Miguel Ángel Molinero Polo  
Universidad de La Laguna, Tenerife, Islas Canarias

### Secretaría de edición

Lucía Díaz-Iglesias Llanos  
Centro Superior de Investigaciones Científicas, Madrid

Alba María Villar Gómez  
Subdirección General de los Archivos  
Estatales (Ministerio de Cultura y Deporte)

### Colaborador de edición | English editorial assistant

Kenneth Griffin  
Swansea University, Gales, Reino Unido

## Consejo de redacción

Antonio Pérez Largacha  
Universidad Internacional de la Rioja (UNIR)

José Ramón Pérez-Accino  
Universidad Complutense de Madrid

### Comité científico

Marcelo Campagno  
CONICET | Universidad de Buenos Aires

Josep Cervelló Autuori  
Universitat Autònoma de Barcelona

María José López-Grande  
Universidad Autónoma de Madrid

Josep Padró i Parcerisa  
Universitat de Barcelona

M.<sup>a</sup> Carmen Pérez Die  
Museo Arqueológico Nacional, Madrid

Esther Pons Mellado  
Museo Arqueológico Nacional, Madrid

José Miguel Serrano Delgado  
Universidad de Sevilla

### Fundadores de la revista

Miguel Ángel Molinero Polo  
Antonio Pérez Largacha

José Ramón Pérez-Accino  
Covadonga Sevilla Cueva

# Trabajos de Egiptología

Papers on Ancient Egypt

## Horizonte y perspectiva Trabajos de campo

Editado por | Edited by

Miguel Ángel Molinero Polo | Lucía Díaz-Iglesias Llanos | Alba María Villar Gómez  
Daniel Miguel Méndez-Rodríguez | Cruz Fernanz Yagüe | José Ramón Pérez-Accino

Número 10  
2019



# Índice | Contents

|   |     |
|---|-----|
| <b>Editorial</b><br>Miguel Ángel MOLINERO POLO  | 7   |
| <b>¿Atrapando el solsticio? Un análisis crítico de la orientación de los templos de Deir el-Bahari</b><br>Juan Antonio BELMONTE, Magdi FEKRI, Miquel SERRA  | 11  |
| <b>Textos e imágenes sobre textiles de la dinastía XXII de la tumba UE 1018 en Dra Abu el-Naga</b><br>Francisco L. BORREGO GALLARDO   | 27  |
| <b>Reflexiones sobre la presencia egipcia en el Levante meridional a finales del período del Bronce Temprano I (ca. 3300-3000 a. C.): a propósito de Tel Erani</b><br>Marcelo CAMPAGNO                | 49  |
| <b>Algunas hipótesis sobre el programa decorativo de las paredes en arenisca del Templo de Millones de Años de Tutmosis III</b><br>Linda CHAPON   | 63  |
| <b>Seis <i>paddle dolls</i> halladas en una tumba del Reino Medio y su patio en Dra Abu el-Naga</b><br>Gudelia GARCÍA FERNÁNDEZ   | 93  |
| <b>Estudio de las reutilizaciones de los espacios funerarios del Egipto antiguo desde una perspectiva del análisis del registro arqueológico</b><br>David GARCÍA GONZÁLEZ                             | 105 |
| <b>Análisis preliminar de dos momias de la Dinastía XXII halladas en Dra Abu el-Naga y sus amuletos asociados</b><br>Jesús HERRERÍN, Francisco L. BORREGO GALLARDO                                    | 127 |
| <b>El Templo de Millones de Años de Thutmosis III en Luxor: estudio paleopatológico preliminar y nuevas perspectivas</b><br>Albert ISIDRO   | 147 |
| <b>Djehutynefer: el redescubrimiento y emplazamiento de su tumba en el urbanismo tebano</b><br>Ángeles JIMÉNEZ-HIGUERAS   | 159 |
| <b>Cerámicas cubiertas de barro: datos de algunas vasijas del Segundo Periodo Intermedio/Reino Nuevo halladas en la tumba QH33 de la necrópolis de Qubbet el-Hawa, Asuán</b><br>María J. LÓPEZ-GRANDE | 181 |
| <b>El Edificio B de Tell el-Ghaba como un caso de estudio para repensar la dinámica de la unidad doméstica en el Egipto antiguo</b><br>Silvia LUPO, Eva A. CALOMINO, Agustina SCARO                   | 201 |

Trabajos de Egiptología está producida por  
Isfet. Egiptología e Historia  
con la colaboración del Centro de Estudios Africanos  
de la Universidad de La Laguna  
y para este número de Egiptología Complutense

C/ Blanco 1, 2º  
38400 Puerto de la Cruz  
Tenerife - Islas Canarias  
España

© De los textos: sus autores y Trabajos de Egiptología

Diseño de arte y maquetación  
Amparo Errandonea  
aeamparo@gmail.com

Imprime: Gráfica Los Majuelos

Depósito Legal: TF 935-2015  
ISSN: 1695-4750

|   |            |
|---|------------|
| <b>Estudio preliminar sobre la tumba 22, hallada en el noroeste del templo de Millones de Años de Tutmosis III</b>  | <b>217</b> |
| Javier MARTÍNEZ BABÓN   |            |
| <b>Elementos arquitectónicos de la capilla funeraria de Sarenput II (QH31) en Qubbet el-Hawa. Caracterización geoquímica</b>  | <b>227</b> |
| Juan Antonio MARTÍNEZ HERMOSO, María José AYORA CAÑADA, Ana DOMÍNGUEZ VIDAL   |            |
| <b>Tueris-Oxirrinco. La diosa protectora de Per-Medyed</b>  | <b>241</b> |
| Maite MASCORT ROCA, Esther PONS MELLADO   |            |
| <b>Restauración y conservación de un conjunto de estelas de falsa puerta hallado en Heracleópolis Magna (Ehnasya el-Medina, Beni Suef)</b>  | <b>257</b> |
| María Antonia MORENO CIFUENTES  |            |
| <b>La explotación de esmeraldas en el Egipto romano. Primeros resultados del <i>Sikait Project</i></b>  | <b>283</b> |
| Joan OLLER GUZMÁN, David FERNÁNDEZ ABELLA, Vanesa TREVÍN PITA, Oriol ACHÓN CASAS  |            |
| <b><i>C2 Project. The Royal Cache Wadi Survey. 2017 Season</i></b>  | <b>305</b> |
| José Ramón PÉREZ-ACCINO, Hisham EL-LEITHY   |            |
| <b>El templo de Heryshef en Heracleópolis Magna (Ihnasya el-Medina). Trabajos en 2018</b>   | <b>315</b> |
| M. Carmen PÉREZ-DIE, Antonio GÓMEZ LAGUNA   |            |
| <b>Análisis técnico de telas con textos y marcas de propietario procedentes de la tumba UE 1018 en Dra Abu el-Naga</b>  | <b>335</b> |
| Pía RODRÍGUEZ FRADE   |            |
| <b>Modelado y análisis estructural de la tumba de Khunes (QH34h) en Qubbet el-Hawa. Determinación de las condiciones de estabilidad</b>   | <b>359</b> |
| M.ª Paz SÁEZ-PÉREZ, Luisa María GARCÍA RUIZ   |            |
| <b>Estudio preliminar sobre la necrópolis de la Dinastía XI situada al norte del templo de Millones de Años de Tutmosis III</b>   | <b>373</b> |
| Myriam SECO ÁLVAREZ   |            |
| <b>Documentación arqueológica tridimensional de la cultura material en la terraza sureste de la necrópolis de Qubbet el-Hawa (Asuán): potencial y difusión pública de resultados</b>  | <b>387</b> |
| Libertad SERRANO LARA, Luisa María GARCÍA GONZÁLEZ  |            |
| <b>Un análisis comparativo de los grafitis en la zona tebana: paisaje, ubicación e intencionalidad en los grafitis figurativos del <i>C2 Project. The Royal Cache Wadi Survey</i></b> | <b>403</b> |
| Inmaculada VIVAS SAINZ  |            |
| <b>Submission Guidelines</b>  | <b>421</b> |