

LA CUESTION ARTISTICA EN LA ISLA DEL HIERRO

fernando e. diaz fleitas

UNIVERSIDAD DE LA LAGUNA
FACULTAD DE BELLAS ARTES

SECCION DE HISTORIA DEL ARTE

TESINA DE LICENCIATURA
OPCION "B"

TITULO: "La cuestión artística en la isla del Hierro"

AUTOR: Fernando Eduardo Diaz Fleitas.

CURSO: 1.982-83.

6603062305



D. Miguel Angel Fernández Lomana,
Decano de esta Facultad y direc-
tor de esta Tesina.

MIGUEL ANGEL FERNANDEZ LOMANA

INDICE

INDICE

	Pag.
I- Introducción.....	1
II- Contexto socio-histórico.....	7
III- Las Instituciones culturales.....	16
IV- Vida y obra de los artistas.....	31
V- Conclusiones.....	45
- Bibliografía.....	47
- Documentación gráfica.....	49

INTRODUCCION

I

INTRODUCCION

Dos hechos me llevaron a desarrollar este trabajo: El ser hijo de la isla del Hierro, y el haber estudiado Bellas Artes.

Preocupado por la situación actual de la cultura en nuestra isla me pregunté, si al igual que en las del resto del archipiélago, la sociedad herreña había producido manifestaciones relacionadas con las artes, y más concretamente con las artes plásticas, y si estas eran dignas de ser tenidas en cuenta como tema de estudio en un trabajo como el presente.

Enterado de la existencia de algunas obras dispersas en varias casas de Valverde, empecé por contactar con personas, que aunque profesionales en otros temas, son amantes en estudiar la historia de nuestra isla en sus diferentes aspectos.

Esto dió resultado, y entonces comprendí que existían sobrados motivos para comenzar la investigación. De los tantos que podría enumerar destaco:

- La no inclusión de la producción pictórica herreña en la bibliografía dedicada al tema a nivel regional, en los siglos correspondientes.
- La total despreocupación por personas o entidades comprometidas, denotando esto la falta de sensibilidad hacia los temas culturales.
- La necesidad de configurar una identidad propia a nivel de isla, de la cual tiene que formar parte, necesariamente, las manifestaciones artísticas que en ella se han producido, etc.

Siguiendo las ideas surgidas en mis primeros contactos, empecé por consultar la escasa bibliografía dedicada a nuestra isla del Hierro, y fue en el libro titulado: "Noticias generales históricas sobre la isla del Hierro", escrito por Don Dacio V. Darias y Padrón, donde encontré un capítulo relacionado directamente con mi pretendido estudio, y que dió base, en definitiva, a él, uno de cuyos apartados se titula: "Los aficionados a las Bellas Artes".

Por su valor histórico y contenido, me parece acertado reproducirlo como salió de la pluma de su autor:

"Los aficionados a las Bellas Artes: Sabido es que salvo contadas excepciones, nuestras islas por muchas causas de distintos aspectos, no han podido desarrollar como en la Madre-patria, las más bellas manifestaciones -- del espíritu, cuando ellas se sensibilizan o plasman en la Escultura, la Pintura y la misma Música, por más que nunca faltaron intentos más o menos afortunados, de lo que lo excluimos naturalmente por haber salido de lo vulgar, a Luján y alguno que otro artista. Hacia el Hierro bien sea importada o nacida espontáneamente en la localidad, llegó la influencia de esa débil corriente, mediante balbuceos estéticos, casi siempre aplicados a lo religioso, no faltando nunca entre los mismos frailes, ciertos amañados en tosca escultura religiosa.

Significó en Valverde por su afición al dibujo, la pintura y la escultura, el escribano D. Marcos Padrón Machín, de cuyo ingenio quedan todavía no escasas huellas en la Parroquia de Valverde, tales como los Apóstoles -- del retablo del altar mayor, los Evangelistas del púlpito y un atril que representa un águila con las alas ex--

tendidas; en la Comandancia militar, un cuadro con el escudo nacional y un blasón labrado en piedra, perteneciente a la familia de Espinosa Barrera, además de otras muchas pinturas, tales como las del retablo del altar mayor.

D. Juan Bautista Padrón la Guardia, seguramente discípulo de Machín, pero inferior en disposiciones, cultivó la escultura religiosa con poco acierto; D. Gumersindo - Padrón (1.822-17), antiguo alumno de la escuela de dibujo en Canaria, produjo en la localidad medianos retratos la óleo y alguna que otra escultura pequeña, y D. Matias Padrón (1.853-26), hermano del anterior, cerró por de -- pronto la serie de los aficionados a las Bellas Artes, -- habiendo excedido a muchos de los anteriores, por sus felices disposiciones para la pintura, lago de escultura y la fotografía, con la particularidad de que jamás tuvo -- maestros que le iniciaran en los rudimentos del arte..."

Siendo este artículo mi única referencia bibliográfica, acoté el período de mis investigaciones entre la mitad del siglo XVIII hasta la mitad del siglo XX. No por esto querer restar importancia a las demás épocas que -- configuran la veracidad del pasado histórico, sino por -- que creo que ha sido la etapa que mejor representa las -- peculiares diferencias culturales de la sociedad herreña.

En general, planteo mi trabajo en apartados, haciendo una introducción en cada uno de ellos referida a la realidad regional para luego analizar más objetivamente la insular, en lo que respecta a aspectos socio-históricos y culturales.

Luego, centrándome en el tema principal, desarrollo --

la vida de cada uno de los artistas a grandes rasgos, -- ya que vivieron sin grandes pretensiones, pasando inadvertidos, por lo que son pocos los recuerdos que aun quedan entre las personas mayores del lugar, a no ser algunas anécdotas que por lo significativas nos demuestran la personalidad de alguno de ellos.

Para complementar el texto escrito, aporto la documentación gráfica suficientemente representativa de los diferentes temas elegidos para sus cuadros, lo que nos demuestran su variedad.

No fue, en absoluto, nada fácil hacer de esto un trabajo coherente, ya que fueron muchos los inconvenientes que me encontraba a cada paso en las investigaciones, para ratificar lo expuesto. Enumeraré alguno, citando en primer lugar el referido a la poca posibilidad de consulta en el aspecto bibliográfico, ya que existen muy pocos libros que traten de manera general los sucesivos acontecimientos sociales de los herreños y más específicamente los dedicados a hechos culturales.

Evidentemente una isla completamente apartada del contexto cultural regional, dependía de la educación impartida por personas que esporádicamente podían tener contactos con fuentes culturales fuera de nuestra geografía. -- Si a ésto añadimos la inexistencia de medios de comunicación, lo mismo con el exterior que internamente entre los pueblos, no hace falta razonar mucho para comprender la situación espiritual en la que se encontraban nuestras gentes.

Sin embargo, pero no con mucha suerte, han existido a lo largo de nuestra historia personas más o menos sensibilizadas que de manera particular y por afición han dedi-

cado parte de sus vidas en recopilar, en memorias, los acontecimientos más destacados.

Digo: "pero no con mucha suerte", porque todos los trabajos elaborados por personas localizadas han sido "pasto de llamas" y extravíos que se motivaron en épocas determinadas de nuestra historia, así como de archivos oficiales y religiosos.

Relatamos uno de los incendios más voraces que se han desencadenado en nuestros archivos:

"INCENDIO DE LAS CASAS MUNICIPALES: El penúltimo año del siglo XIX se señaló en la Villa de Valverde, por uno de los acontecimientos más desgraciados, desde el punto de vista histórico, sobre todo. Tal fue el voraz incendio que en la madrugada del 31 de Julio de 1.899, destruyó el edificio del Ayuntamiento, con todas sus dependencias, propagándose desgraciadamente a las casas inmediatas de Doña María de la Barreda y Magdaleno, que asimismo fueron destruidas. Desaparecieron los archivos municipales, incluso el del antiguo Cabildo, los protocolos de las antiguas escribanías de la isla y gran parte de la documentación del Juzgado municipal, quedando reducida a pavesas en unos momentos, todas las fuentes por medio de las cuales, paso a paso, se podía seguir el hilo de la historia local, a partir del año 1.553, en que el archivo cabildeño había sido devorado por otro incendio. Era alcalde D. Juan Francisco Cejas y Espinosa, que en unión de las autoridades y el vecindario, se constituyó prontamente en el lugar..."

DACIO V. DARIAS Y P.

Sin poder contar con esa bibliografía donde apoyar--

nos teóricamente, nos encontramos con la sorpresa de unos nombres y unas obras que poco a poco se nos van haciendo familiares, según vamos tomando contacto con los descendientes más directos y lúcidos de nuestros protagonistas.

Por otra parte investigando nuestro patrimonio histórico-eclesiástico, el cual nuestros representantes artísticos trataron de enriquecer, es también el más saqueado, quedando en término medio el extraviado con el existente, aparte de obra pictórica que se encuentra oculta bajo capas de pintura, según testimonio de personas vivas.

No restando importancia a nuestro querido patrimonio histórico-eclesiástico, nos vamos a centrar, sin embargo, en la producción pictórica y escultórica que nuestros investigados dejaron de alguna manera en sitios nobles de sus casas y que poco a poco han pasado a formar parte del cuarto de los trastos en algunos casos y objetos heredados en otros.

Creo que es de sumo interés dedicar más atención a nuestro pasado histórico más reciente, en primer lugar para protegerle de todo tipo de especulación y en segundo lugar para trazar las bases de comprensión de nuestra propia "modernidad".

CONTEXTO SOCIO-HISTORICO

II

CONTEXTO SOCIO-HISTORICO

a) GEOGRAFIA.-

La isla del Hierro, de 277 Km. cuadrados de superficie, es la menor, está situada al S.O. del Archipiélago, siendo la más occidental de las islas Canarias, por lo que, en el mundo antiguo fue el confín de la tierra conocida hasta entonces, después de la cual venía el mar tenebroso. Esto llevó a Ptolomeo a fijar en ella el meridiano cero, mateniéndose esta referencia en la cartografía francesa y española del siglo XVII hasta la convocatoria de cosmógrafos hecha por el cardenal Richelieu el 25 de abril de 1.634. Luego fue sustituido por el de Greenwich.

La isla tiene forma triangular, cuyos vértices son: - al N.E., la punta del Guanche; al S., la punta Restinga, y al O., la punta Orchilla. "Forma que da cierto parecido a una bota".

Los dos lados meridionales son bastantes rectilíneos, mientras que el septentrional presenta un profundo entrante semicircular, denominado El Golfo.

Se alza la isla del Hierro como un inmenso roque de difícil acceso, sin apenas playas ni calas. La mayoría de sus costas son inmensos acantilados que, como una fuerte muralla, es obstáculo para la arribada a la isla.

Basándonos en la opinión de sus habitantes -fundamentadas en razones de índole geográfico, económica y de comportamiento- pueden distinguirse las partes siguientes: -

El Barrio (N.E), Valverde (E.), Nisdafe (hacia el centro de la isla), el Golfo (N.), Sabinosa (situada al O. del valle del Golfo), El Pinar (S.) y la Dehesa comunal (O.). El esquema territorial detectado en la actualidad no ha sido, ni mucho menos, estático; y se ha producido una transformación territorial encausada por los habitantes (los mejores situados) de la Villa capital, Valverde.

El clima es árido, con reducida pluviosidad y fuerte evaporación. Debido a la acción del alisio, por el N.E., las cumbres quedan en la zona de las nieblas, favoreciendo la vegetación.

En cuanto a hidrografía se refiere, hay falta casi total de manantiales, teniendo la isla fama de seca. Los materiales lávicos recientes, muy porosos, absorben toda el agua de lluvia y la escasa población y falta de medios han retrasado la búsqueda de aguas subterráneas. La sequía ya no es un problema serio, gracias a los recientes alumbramientos de aguas subterráneas.

b) DEMOGRAFIA.-

"Gracias a los censos que los obispos especialmente mandaban levantar a los párrocos y la aseveración de nuestros historiadores, sabemos que la isla tenía en el siglo XV alrededor de 400 almas. Hacia mediados del siglo XVIII, año 42, pasaba el Hierro de 3.600 habitantes, que a fines de la misma centuria se elevaban a unos cuatro millares. La Inquisición también levantaba censos de población por aquel tiempo."

DACIO V. DARIAS Y PADRON.

La población siempre ha sido escasa, 7.188 habitantes en 1.974, que dan una densidad de 26 H/Km. cuadrado. La evolución de la población si la comparamos con la de --- 1.940 o la de 1.950 ha sufrido un retroceso:

AÑO	1.678	1.768	1.900	1.950	1.970	1.974
POBLACION	3.297	4.022	5.000	9.000	5.503	7.188

Precisamente por su deficiente economía, el aislamiento y la carestía del agua ha habido una fuerte corriente emigratoria hacia las islas mayores y hacia America.

La isla del Hierro formaba un solo municipio hasta -- que en 1.912, fue dividido en dos: Frontera, con 3.450 -- habitantes y Valverde, con 3.738 (según censo de 1.974).

Las principales agrupaciones humanas de Valverde son: Mocanal, San Andrés, Isora, Guarazoca y Erese. Al municipio de Frontera pertenecen: Taibique, Las Casas, La Restinga, Sabinosa, Los Llanillos, Los Mocanes y Tigaday.

c) BREVE VISION HISTORICA.-

En el momento de su conquista por los hombres de Jean de Bethencourt los primitivos herreños debían ser muy pocos, según los testimonios encontrados. Antes del normando, la isla había sido ya visitada por navegantes mediterráneos que venían a la captura de esclavos. Jean de Bethencourt, en 1.405, desembarcó en el término de Tecorone (hoy llamada bahía de Naos). Por mediación de un intérprete, natural de la isla, ("Augerón", hermano del -- propio Armiche, según la tradición, y anteriormente apresado) el jefe de los herreños fue convencido para que -- aceptara el vasallaje del señor de Normandía, como así --

lo hizo. En cuanto aceptó la rendición, todos los naturales, incluso el mismísimo príncipe Armiche, fueron reducidos a la esclavitud.

El Hierro desde su conquista hasta la abolición de los señoríos, formaba parte del Condado de la Gomera. Componían el Ayuntamiento el alcalde mayor, doce regidores, alferéz, alguacil y dos escribanos, todos nombrados por el señor de la Isla. Valverde contó con iglesia parroquial, dos curas y un convento dominico. Las pequeñas revueltas de los vecinos del Hierro se hacen frecuentes a lo largo de su historia y sin duda obedecen al descontento que siempre hubo por las cargas señoriales a que se veían sometidos.

d) ECONOMIA.-

Sin duda alguna que los rasgos físicos de la isla, su mismo aislamiento y el cierto olvido a que ha estado sometida, "Ha sido, a lo largo de su historia, una isla abandonada, como lo evidencia el hecho de que su puerto principal -de la Estaca- tardó 54 años en ser una realidad. Su aislamiento nos explica como, en buena medida, el hecho de que en la isla se conserve -además de "su lengua", autentica reliquia lingüística- costumbres y géneros folklóricos desaparecidos en otros lugares desde hace mucho tiempo, lo que constituye uno de los atractivos que la isla ejerce sobre determinados especialistas en ciencias sociales (Antropólogos, sociólogos,)"

MANUEL LORENZO PERERA.

han condicionado el carácter de sus gentes. La relación con el exterior se realiza a través del puerto de La Es

taca, y el aeropuerto de Los Cangrejos, con lo que ha incrementado la población y un mayor auge en la isla.

Desde el punto de vista económico, el sistema presente en época aborígen, caracterizado por el predominio de la ganadería (cabras y ovejas) y por el hecho de no practicar la agricultura, estuvo vigente en algunas zonas de la isla (El Pinar, Sabinosa, La Dehesa) hasta bien entrado el siglo pasado, lo que llamó la atención de algunos visitantes, hecho que fue aprovechado por el grupo oligárquico minoritario, más que para impulsar la agricultura, para apoderarse de las tierras comunales de suelta.

A lo largo del siglo XIX -adquiridas, mayormente, por el grupo caciquil- fueron rematadas buena parte de las -tierras comunales del Hierro. Tras la desvinculación, se procedió a su cultivo y correspondiente levantamiento de mojones y más tarde de cercas de paredes de piedra seca. Este fenómeno -analizado aquí, a grosso modo- supuso un progresivo avance de la agricultura, el correspondiente retroceso de la ganadería, la emigración y constituye la causa principal de la rivalidad entre los habitantes del Campo y la Villa, la cual se manifiesta a la primera ocasión, sobre todo a nivel deportivo, principalmente en -- las confrontaciones de lucha canaria, deporte de tradi--ción aborígen muy seguido en la isla. A pesar de dicha -"estructuración", la economía herreña se basó hasta el año 1.968 en la ganadería y agricultura de secano, estando sus visos de mercado en función de la extensión de las -propiedades y de la bonanza de los años.

Aquel año -principalmente agricultores palmeros- iniciaron el cultivo de la platanera en el valle del Golfo, hecho que ha estado unido a la apertura de numerosos po-

zos y al traslado de tierras, por los "camioneros", desde la fértil meseta de Nisdafe hasta dicha comarca.

Todas esas alteraciones socio-económicas marcaron notables cambios, que se reflejan, con clarividencia, a ni veles costumbristas.

En general, tiene una economía prácticamente cerrada o de subsistencia. Las mayores extensiones, después de los pastos, están dedicados a los cereales. Existen cultivos rutinarios de diversas plantas, cochinilla y frutos secos. La papa de verano es un cultivo propio de la isla. La vid abunda en algunas zonas y tiene cierta fama el vino herreño. También es característico el cultivo del durazno.

Ultimamente han disminuido los viñedos, han aumentado los forrajes y se ha iniciado el cultivo de la manzana.

Se ha mantenido más el desarrollo del pastoreo que el agrícola, perdurando el viejo pleito mediterráneo entre el agricultor y pastor. El ganado cabrío y lanar tiene alguna importancia.

Por estas razones aún se conservan formas artesanas y tradicionales ya desaparecidas en otras islas de Canarias. Es una isla muy pobre y hasta hace poco prácticamente aislada y subdesarrollada. Actualmente se está realizando una búsqueda más racional del agua, aprovechando las reservas del subsuelo. Esto, unido al auge de las co municaciones, están sacando a la isla del olvido e inten tando potenciar su economía.

La industria es prácticamente nula.

La pesca también es escasa, quedando reducida al puerto de La Restinga. Los excedentes de la pesca son enviados a Santa Cruz para su industrialización.

e) CONTRARIEDADES ECONOMICAS.-

Hasta el año 1.968, la economía herreña se fundamentaba en los cultivos de secano y ganadería. Fue a raíz de entonces, cuando aconteció el desarrollo del cultivo de regadío (en el valle del Golfo) y la apertura de un conjunto de pozos, la mayor parte enclavados en la mencionada comarca. Los "tiempos virados" (vientos, vendavales...), las plagas de cigarrón o la sequía podrían suponer la ruptura del equilibrio establecido, la destrucción total o parcial de la cosecha. En época prehistórica, como hasta ahora hace muchos años, la sequía y el cigarrón intentaban combatirse organizando procesiones rogativas, dirigidas por algún sacerdote y en las que participaban, esencialmente, mujeres y niños. Más tarde, para combatir el cigarrón, se procedía a la suelta de gallinas y cerdos para que lo devorasen y ya, más recientemente, se ha recurrido a procedimientos más científicos, tales como la actual de la fumigación.

f) EMIGRACION.-

Las cifras máximas de población de El Hierro y su extensión superficial, 277 kilómetros cuadrados, están muy lejos de hacer pensar que haya sido la densidad de población la causa principal o una de las que impulsaron la emigración de numerosos herreños, unas veces hacia las islas mayores del archipiélago canario y otras hacia América, Cuba (sobre todo) primero y Venezuela -a partir de 1.940- después. Las causas principales de la emigración herreña son: las diversas contrariedades económicas en -

que se ha visto involucrada la población insular; las formas de tenencia y, en tercer lugar, como motivación secundaria, la grave infraestructura que hasta la actualidad ha prevalecido en la isla.

Pobreza, olvido, abandono, caseríos dispersos mal comunicados, unas charcas inmundas para apagar la sed si vienen los años malos, una plaga de langosta que jamás se extingue, una política menuda y personalista que dispersa las energías y estabiliza los esfuerzos; una espera de siglos en el rabioso tormento del infortunado Tántalo.

El panorama insular, soportable mientras el año viniera normal, se escrudecía si pasamos a considerar las grandes deficiencias que ha arrastrado la isla. Como problemas domésticos, podemos hacer resaltar que los servicios de luz eléctrica y de agua a domicilio han comenzado a plantearse a raíz del comienzo de la década de los setenta del siglo XX, sin que se hayan superado totalmente. Junto a ellos, pueden señalarse un conjunto de insuficiencias estructurales: escasas y deficientes vías de comunicación, servicio de transportes muy insuficientes, deficiencias sanitarias y hasta culturales. A mediados del pasado siglo, existían tres únicas escuelas, ambas en Valverde.

Logros tales como el Instituto de Segunda Enseñanza de Valverde, la Escuela de Capacitación Agraria y la Escuela de Formación Profesional, son realizaciones muy tardías, todas posteriores a 1.970.

La emigración a Cuba y Venezuela, en una isla abandonada, con pocos horizontes económicos y culturales, se llevó a efecto dependiendo, claro está, de las condicioo

nes económicas de los emigrantes- de forma legal, clandestina o "vendidos".

Buena parte de los indianos cubanos invirtieron el capital conseguido trabajando duramente en Cuba -los hubo que regresaron a la isla "sin un duro", en la adquisición de tierras. Otros se dedicaron al comercio -actividad más rentable, la cual hasta mediados del siglo XIX - fue monopolizada por los caballeros de la Villa, quienes fundaron, incluso, ventas en otras poblaciones-, bien siguiendo el ejemplo de aquellos, otros mediante consejo de parientes más ancianos o porque "lo traían de Cuba". La casa del indiano rico, se diferenciaba de las demás en su más esmerada construcción, mostrando techos de tejas -las otras de colmo- y su fachada construida con piedras labradas.

La estancia en el Caribe le ha proporcionado una mentalidad más liberal y abanzada, que se plasma, entre otros en su participación en la creación de sociedades -- (casinos) donde suelen aparecer ocupando cargos en la -- junta directiva.

LAS INSTITUCIONES CULTURALES

III

LAS INSTITUCIONES CULTURALES

A.- EN EL CONTEXTO REGIONAL

a) Las actividades culturales en el Archipiélago a lo largo del siglo XIX alcanzaron un notable desarrollo. A pesar de los escasos contactos con el exterior, así como de lo reducido de la población, no faltaron, sobre todo en los núcleos importantes. Las Palmas y La Laguna fueron centros de notable auge, a los que paulatinamente se iría incorporando Santa Cruz a medida que fue cobrando importancia hasta convertirse en la capital de la provincia.

Se fundan varias Sociedades Económicas, que además de sus finalidades mercantiles, tuvieron unas proyecciones culturales importantes.

El Real Consulado de Mar y Tierra de Canarias, fundado en La Laguna por Real Cédula de 22 de diciembre de 1.786, a imitación de los que ya existían en la Península, tuvo importancia dentro de la cultura. No solamente ejerció sus funciones fundamentales, sino que se apresuró por fomentar el comercio, la agricultura y la industria. Protegió los cultivos experimentales y las enseñanzas artesanales y de marinería, llegando a establecer escuelas dedicadas a estos menesteres.

Después de las reformas mercantiles de 1.829 la estructura de los Consulados cambia. Su jurisdicción contenciosa pasa a los recién creados Tribunales de Comercio, y sólo se conserva su función administrativa. El Consulado se transforma en Junta de Comercio y pasa a Santa Cruz en 1.834, pero sus funciones son meramente

consultivas y su jurisdicción exigua. En 1.849 se establece otra Junta en Las Palmas, con lo cual el carácter provincial de Tenerife desaparece.

En La Laguna se constituye la Real Sociedad Económica de Amigos del País, el 15 de febrero de 1.777. La Económica no sólo impulsó el desarrollo económico de la región, sino que también alentó el cultural. En cuanto a las manifestaciones artísticas, en múltiples ocasiones estuvo presente su aliento a través de premios y medallas en las exposiciones que se realizaron a lo largo del siglo XIX.

El 2 de Junio de 1.837 se establecía en Santa Cruz otra Sociedad Económica, pero su existencia fugaz no le permitió desarrollarse adecuadamente. Tras larga inactividad se revitalizó en 1.864, pero no logró mantenerse de un modo continuo. No obstante, prestó útiles servicios culturales a la comunidad.

Los estudios universitarios en el Archipiélago tuvieron unos orígenes inciertos y tempestuosos. Su recorrido hasta alcanzar una estabilidad acorde con su función fue escabroso y lleno de dificultades. Aunque de un modo indirecto, toda una serie de acontecimientos guardan relación entre sí, hasta desembocar en lo que más tarde sería la Universidad de San Fernando de La Laguna.

Durante el siglo XVII, dominicos, franciscanos, agustinos y jesuitas impartieron enseñanzas superiores a título privado. Los agustinos se embarcaron en la aventura de convertir su convento del Espíritu Santo en Universidad Literaria. En 1.701, Clemente XI, les facultó para otorgar grados hasta el de doctor a sus estudiantes. Las otras órdenes religiosas, sintiéndose desplazadas, entor-

pecieron con sus intrigas el desarrollo de la futura universidad de los agustinos.

Los estudios de los agustinos alcanzaron rango de universitarios cuando lograron el breve de Felipe V de 1.742 y la bula "Aeternae Sapientiae Concilio" de Benedicto XIV, de 1.744, con la autorización de crear todas las facultades. Fernando VI suprimió la naciente Universidad en 1.747, a instancias de dominicos y del cabildo eclesiástico de Canarias.

A lo largo del siglo XIX la vida académica de la nueva Universidad se ve quebrada por altibajos considerables. En su lugar, y con la enconada oposición de Las Palmas y Santa Cruz, se estableció un Instituto de Segunda Enseñanza por real decreto de 21 de agosto de 1.846.

En los primeros años del siglo XX volvería a abrir sus puertas la Universidad de San Fernando, siguiendo una trayectoria de mejoras de un modo estable hasta nuestros días.

Bajo el patrocinio de la Junta de Comercio abrió sus puertas en Santa Cruz una escuela de Náutica en 1.836, aunque parece que dichas enseñanzas se impartieron ya con anterioridad.

En Las Palmas no se pueden recorrer las trayectorias de las manifestaciones culturales y artísticas sin contar con la historia de su Gabinete Literario, constituido el 1 de marzo de 1.844. Esta sociedad cultural y recreativa aglutinó a la sociedad gran canaria. En sus salones se tomaron iniciativas de vital trascendencia para la ciudad en orden a su progreso material y cultural. A instancias del Gabinete nacerían el colegio de San A-

gustín y la Orquesta Filarmónica, ambas instituciones - de dilatada labor docente y artística.

En La Laguna el partido liberal fundó el 10 de enero de 1.858 "El Porvenir", casino dedicado a las clases obreras, con amplias miras culturales. Entre sus actividades destacaron las representaciones teatrales y la afición a la música plasmada en la creación de una banda.

En 1.868 nace el casino "La Amistad", con actividades similares al anterior.

La actividad musical en La Laguna fue intensa. En 1.828 se fundaba una Academia con estos fines, y en 1.837 nacía otra en el casino "La Manchega". En 1.891 se organizó la banda de música "La Fe".

Santa Cruz no fue a la zaga respecto a las dos ciudades importantes de las islas. Pese a sus humildes comienzos, mostró una vitalidad inusitada. Así, a sus actividades mercantiles, consecuencia de su puerto, vino pronto a sumar las culturales.

En 1.840 se fundaba el Casino, principal superviviente, tras larga trayectoria jalonada de éxitos en toda clase de actividades.

En el 55 se fundan "El Recreo" y "El Progreso"; esta última cambiaría su nombre por el de "La Aurora". Las dos sociedades antagonistas al principio acabarían fusionándose en una nueva: "Círculo de Amistad". Su actividad musical durante muchos años fue extraordinaria; academias, orquestas, masas corales, etcétera, resultaron de su labor.

De corta e intensa vida fue el "Liceo artístico y Literario", fundado en 1.842.

"La Constancia" nació en 1.844 con fines similares -

al Liceo.

También existieron en Santa Cruz sociedades teatrales, como "La Nivaria" y "Los Campos Elíseos".

En 1.869 se fundaba una de las sociedades de mayor trascendencia en los últimos años del siglo XIX: "El Gabinete Instructivo". El Instituto de Segunda Enseñanza se creaba en 1.876 gracias a las gestiones de esta sociedad. La ciudad también le debió la apertura de la primera biblioteca pública, convertida luego en municipal. - Sus fiestas literarias, conferencias y actos culturales de lo más diverso tuvieron extraordinaria brillantez, - difundiendo la cultura por la ciudad.

Las Palmas y Santa Cruz, a mediados de siglo, inauguraron sendos teatros. La primera "El Cairasco" en 1.845, hoy desaparecido. La última en 1.851, conservado en la actualidad bajo la denominación de "Guimerá".

En Santa Cruz de La Palma, hacia 1.868, instalaba en su casa un museo el señor Fernández Carballo. Con sus fondos se abriría al público, en 1.881, el Museo de Historia Natural y Etnográfico de la sociedad "La Cosmológica".

La prensa en Canarias tuvo importancia capital en el desarrollo cultural isleño. La vida de las islas con sus luchas, sus inquietudes y sus afanes, se puede palpar a través de las revistas y periódicos de la época.

La cuna del periodismo canario se encuentra en La Laguna, en los comienzos de la segunda mitad del siglo XVIII. Don José de Viera y Clavijo redacta y publica en 1.758 el primer periódico de Canarias, al cual tituló "Papel Hebdomadario".

A partir de 1.837 proliferan las publicaciones en --

Santa Cruz, coincidiendo con la decadencia de La Laguna.

La más importante publicación de su tiempo fue el semanario de literatura y arte "La Aurora". Vio la luz el 5 de septiembre de 1.847. Colaborador ilustre fue don Sabino Berthelot.

Esta revista publicó notables e interesantes trabajos sobre los más diversos temas: poesías, crítica cultural, trabajos de historia, trabajos sobre el mar y los navegantes famosos, etc.

Los primeros grabados en madera hechos en Canarias se publicaron en "La Aurora".

El 8 de diciembre de 1.878 aparece "La revista de Canarias". Será durante su corto período de existencia la más importante de cuantas publicaciones periódicas vieron la luz en Canarias, por su categoría intelectual y su enorme labor divulgadora de la ciencia. Desapareció el 23 de abril de 1.882.

Del mismo modo que en la capital de la nación y en las principales ciudades las sociedades y academias de Bellas Artes, el archipiélago se veía asistido de las mismas instituciones.

El Real Consulado del Mar de Canarias puso en funcionamiento la primera escuela oficial de Dibujo, en La Laguna, en 1.812. Años más tarde se trasladaría a Santa Cruz, en 1.835. Al dividirse las funciones del Consulado, la Junta de Comercio mantendría la Escuela de Dibujo, la cual sería absorbida por la Academia Provincial de Bellas Artes al crearse en 1.849.

Pero antes que la Academia se fundó en Santa Cruz la "Sociedad de Bellas Artes", el 30 de noviembre de 1.846.

La primera exposición pública de la Sociedad se cele-

bró en 1.847, exponiendo 68 pinturas, muchas realizadas por Nicolás Alfaro.

La prensa es fiel reflejo de las inquietudes que despertaba la Sociedad de Bellas Artes, así como la interesante labor educativa de los jóvenes que se mostraban dispuestos a recibir artísticos conocimientos.

Un real decreto de fecha 31 de octubre de 1.849 ordenaba el establecimiento en Santa Cruz de Tenerife de una Academia Provincial de Bellas Artes. El 6 de mayo de 1.850 se fundaba.

El 1 de octubre de 1.850 comienzan las clases, tras anexionarse la Academia, la Escuela de Dibujo de la Junta de Comercio.

Se clausura la Academia al finalizar el curso 68-69, motivada por el decreto de libre enseñanza.

En 1.880, se establecía la Escuela Municipal de Dibujo, que venía a cubrir el vacío dejado en la enseñanza por la Academia.

Alvarez Rixo da noticias de la existencia, en Las Palmas, de una Academia de Dibujo.

B.- EN EL CONTEXTO DE LA ISLA DE HIERRO.-

b) Todos los pueblos, por muy insignificantes que sean, tienen sus manifestaciones culturales en el orden moral o material, así como sus usos y costumbres localistas, que en algo los particularizan dentro de la región, presentándolos con personalidad más o menos acentuada.

Las actividades culturales en El Hierro a lo largo de su historia han estado condicionadas a las importaciones realizadas por personas que han tenido acceso a contactos con los núcleos culturales del archipiélago.

La población herreña, tradicionalmente, se ha diferenciado, a nivel social, entre la Villa -la capital o Valverde- y el Campo. Aquella ha sido residencia del grupo minoritario, separatista y oligárquico denominado los -- "rabos blancos", a los que se daba el tratamiento de Su Merced y de Don; en oposición, el resto de la población, son los "rabos negros" (la terminología empleada es consecuencia de la enorme influencia pastoril). Tal diferencia social -matizada por el hecho de que los "rabos blancos", durante mucho tiempo, fueron los únicos que tuvieron acceso a la cultura, dedicándose al comercio. Así -- mismo acapararon la mayor parte de los cargos públicos, todo lo cual contribuye a explicar su mayor propensión -- hacia las modas externas. Hasta hoy en día se detecta la existencia de casinos pertenecientes a ambos grupos sociales.

La sociabilidad de los herreños queda demostrada con la aparición de las casas de cultura y de recreo que, ya desde muy antiguo, se les conoce con el nombre de "Casino". En sus comienzos tuvieron cierto carácter aristocrático, reminiscencias de un fuerte espíritu de clase que existió en el siglo anterior.

El primer casino fundado en Valverde, en el año 1.860, llevó al nombre de "Teatro", por dedicarse sus socios a la representación de obras teatrales, las cuales se alternaban con bailes de sociedad, a los que únicamente concurría entonces un reducido número de familias, que constituían lo más escogido de la Villa.

En el año 1.870 otro nuevo círculo de instrucción y -

recreo nace con el nombre de "La Amistad", centro que se dividió pocos años después por asuntos políticos de la localidad.

Al poco tiempo se formó otro que fue continuación de los anteriores porque, si bien varió el título por el de "El Porvenir", adoptó enteramente los estatutos del antiguo.

Años más tarde aparece el actual casino de Valverde, siguiendo con similares actos culturales y recreativos. Posteriormente la sociedad común de Valverde establecieron sus sociedades de recreo, los primeros que se fundaron fueron "La Aurora" y el "Club Obrero", hoy desaparecidos.

La juventud herreña, especialmente la más ilustrada, fundó un centro el 9 de junio de 1.901, con fines culturales, el "Gabinete instructivo de Valverde". Organizaron, con más o menos frecuencia, algunas veladas de carácter literario, en las que los jóvenes hacían sus primeras actuaciones literarias en público. Disponía, además, de una regular biblioteca para sus socios.

Si hacemos un estudio comparativo entre los pueblos de la región, no olvidando la escasez de recursos de que, casi sin excepción, padecieron las familias herreñas, aún las más salientes, es indudable que el nivel cultural del herreño no desentonó del de otros de su tiempo. Así de un atento estudio retrospectivo se puede sacar, sin gran esfuerzo, la consecuencia de que muchos individuos de tales familias procuraron a menudo ilustrarse, bebiendo en las fuentes de la enseñanza conventual, única casi posible en tonces entre los isleños, y aún completándola algunos en las Universidades peninsulares, licenciándose en Leyes o

en Teología.

Conste, pues, que la cultura del herreño hasta el XIX inclusive, no tuvo otra fuente formal, que la de origen eclesiástico, o sea la extraída del Seminario y Conventos.

Entre los investigadores locales, figura en primer término, el antiguo escribano mayor del Cabildo, Bartolomé García del Castillo (1.674-1.750), que a pesar de no haber sido hijo de la localidad, por cuanto lo era del puerto y lugar de Garachico en Tenerife, se ocupó de escribir varios relatos hitóricos, anteriores y contemporáneos a la época que vivió en el propio teatro de los acontecimientos. Antigüedades de la isla de El Hierro; Tratado sobre la langosta de la isla de El Hierro, y Relación de las revueltas e inquietudas del Hierro, fueron los principales frutos de su inteligencia.

En el siglo XVIII, se destacó otro escribano, D. Marcos Padrón Machín (1.769-1.843), por más que este laborioso investigador extendió su actividad a otras materias, sus aficiones algo características fueron más genealógicas y heráldicas, que históricas propiamente dichas. Era, además, un excelente calígrafo.

En el ramo científico y literario, pocas obras han publicado los herreños. Empezando a enumerarlos desde el principio del presente siglo, citaremos en primer lugar la publicación que hizo D. Aquilino Padrón y Padrón de su memoria de "Los Letreros" del Hierro; le siguió su hermano D. Gumersindo Padrón y Padrón que publicó en 1.903 su libro de poesía titulado "Hojas caídas", en el que recoge algunas de sus antiguas composiciones. Dicha obra, aunque adolece de no pocos defectos técnicos y literarios, tiene el singular mérito, como dice su prologuista, de

que un hijo de El Hierro "Canta las soledades, los valles, las fuentes, las glorias y los amores de su querido terruño, y cuyo eco se pierde en las inmensidades -- del misterioso Océano"

He de destacar y hacer mención especial a la publicación del libro escrito por D. Dacio Victoriano Dárias y Padrón, cronsita de la villa de Santa María de Valverde y oficial de la expresada isla, titulado "Noticias generales históricas sobre la isla del Hierro, una de las - Canarias", editado en La Laguna en el año de 1.930. En su publicación original, que consta de unas cuatrocientas páginas, recoge los acontecimientos más importantes desde la época aborígen hasta los años anteriores a su publicación. Hace unos años este libro fue reeditado -- por el Cabildo Insular del Hierro.

Siguiendo con los asuntos culturales se sabe que, a principios de siglo, se formó en Valverde la "Real Sociedad de Damas", que entre sus muchas aportaciones a la cultura destacaremos las dedicadas a la realización de obras comunitarias, como plazas públicas, entre las que sobresale la del Virrey de Manila, así como ayudas económicas a las bandas de música que por aquel tiempo existían.

Para conseguir tales objetivos su actividad giraba - en torno a las representaciones de comedias clásicas, a la organización de verbenas populares y otros actos de menor importancia. Esta sociedad llegó a su fin cuando se desató la guerra civil española en el año 1.936.

Es importante hacer una pausa en los acontecimientos culturales para decir que, como es normal, esta guerra supuso, a nivel nacional, un brusco corte de las actividad

dades culturales que se desarrollaban hasta entonces, pero con un acento tan especial en la isla de El Hierro -- que después de la contienda hasta nuestros días dicha inquietud no se ha vuelto a desarrollar con tanto interés.

Durante esta guerra y hasta el año 1.945 se constituyó la llamada "Acción Católica", dependiente de la Iglesia y proclamada por D. José Flores Göbber de nacionalidad mexicana. Durante su existencia se renovó el teatro, y es de destacar la implantación de cuadros vivientes en los actos relacionados con la festividad de la Navidad.

Me parece acertado hacer referencia a la importancia que tuvieron entre las gentes de El Hierro las bandas de música, pensando que es un motivo más, aparte de realzar las procesiones religiosas y organizar conciertos populares, para la satisfacción de las necesidades espirituales de aquellas gentes que vieron como sus vidas transcurrían dedicadas a las tareas del campo, sin que nada les educara, entendiéndolo en el más amplio sentido de la palabra.

Lo poco asimilado por Ellos en materia cultural se basaba exclusivamente en asistir al poco teatro realizado entre ellos y a los conciertos de partituras populares -- que interpretaban estas bandas en las plazas públicas.

"Por el año 1.872, estando de alcalde D. Cándido de la Guardia Padrón, fue nombrado secretario del Ayuntamiento D. Juan Pérez Morales, sujeto cumplidor de su obligación, pero de carácter un tanto áspero. Era aficionado a las cuestiones históricas, sacando curiosos apuntes de los antiguos libros de actas del Cabildo".

(DACIO DARIAS Y PADRON).

Le menciono aquí por la importancia que tuvo, al dirigir durante algunos años una banda de aficionados a la música, la primera que existió en Valverde.

El 1 de diciembre de 1.894, cuando hacía unos años -- que se había disuelto la anterior, volvió a surgir otra banda, esta vez dirigida por D. Florencio Castañeda Quintero, con el título de "La Inesperada". Desapareció cinco años más tarde, debido más que otra cosa, a la falta de persistencia, que es corriente en los meros aficionados, máxime cuando sus servicios eran puramente gratuitos, desde el director al último de los músicos.

Por los años 20 se volvió a crear otra, gracias a la iniciativa de la patriótica sociedad femenina, anteriormente mencionada "Real Sociedad de Damas de Valverde", -- secundada por otros entusiastas elementos.

En el aspecto educacional debemos empezar, tratando de enfocar el tema desde los tiempos que sucedieron a la conquista de la isla (1.402), diciendo que fue por medio de los sacerdotes católicos como empezó a impartirse la esca sísima pedagogía de la que fueron portadores.

La enseñanza impartida por los ascerdotes fue, poste riormente, sustituida por la privada, comenzando por D. -- Alonso Zamora, que parece la había desempeñado últimamente por cuenta de aquellos, hasta que el municipio estable ció sus escuelas públicas.

En una memoria oficial (redactada en 1.840), se consig na que la isla del Hierro instruía en sus escuelas un cen tenar de alumnos, ocupando en ésto un muy honroso lugar -- entre las demás islas.

"A finales del pasado siglo y a comienzos de este se des-

tacó en las labores pedagógicas de índole privado y particular, la señorita Matilde Casañas y Casañas (1.831-1.916), persona que había recibido una esmerada educación en Francia".

DACIO V. DARIAS Y PADRON.

Entre las materias preferidas por la profesora se encontraba la música, dándose el caso de que por aquella época era rara la joven que no sabía interpretar alguna pieza el piano. Además de estas materias impartidas por Dña. Matilde, está el francés y cultas formas sociales. También organizó, alguna vez, una sección de declamación entre sus alumnos, que recitaban poesías o ponían en escena algunos sainetes.

Como anécdota diremos que, alumnas que aún viven suelen intercalar en sus conversaciones alguna palabra en francés (por supuesto sin saber la traducción de muchas de ellas), aprendidas de su profesora.

He de destacar la labor de enseñanza llevada a cabo por Dña. Carmen Peña, mujer destinada a la isla como telegrafista allá por los años 1.922 o 23, que supo alternar su profesión con la enseñanza del dibujo y de bordados sobre tela de seda.

Fueron alumnas, en la modalidad del dibujo, Dña. Micaela Pérez y Dña. Manola Padrón entre las más destacadas, las cuales me ayudaron enormemente a modelar lo -- que significó su maestra en nuestra cultura y a destacar lo más característico de la técnica empleada en sus enseñanzas del dibujo.

A Dña. Micaela la pude entrevistar dos veces a pesar de su avanzada edad, poniendo gran entusiasmo al recor-

dar aquella bonita época de estudiante de dibujo, contándome que su maestra preparaba, de la forma más rudimentaria, sus propios pigmentos. Como soporte empleaban papel especial para esta técnica, el cual se podía conseguir, por aquellos tiempos, en Valverde. Los trabajos se limitaban a la copia de tarjetas y de fotografías por el sistema del cuadriculado.

Un ejemplo de la labor realizada, tanto de la profesora como de sus alumnas, son las fotos representativas de los últimos cuadros que conserva Dña. Micaela, ya que el tiempo con todas sus consecuencias ha contribuido a que estos trabajos se vayan perdiendo. (31,32,33).

No pude, por el contrario, obtener noticias directas de su otra alumna de dibujo Dña. Manola Padrón, la cual la da al tema un valor tan mínimo que hace infructuosa toda clase de intentos.

Se sabe que pintó al óleo, contando con varias obras en su casa de Valverde.

Y para cerrar este apartado, mencionar al que fue --- gran entusiasta en difundir la cultura entre la sociedad herreña, D. Francisco Ramos, que destinado a la isla por motivos de trabajo, se dedicó a difundir el teatro, haciendo escuela, dirigiendo y decorando los escenarios para las representaciones, trabajo que, un colaborador me destacaba, dominaba muy bien.

En otra fase de su aptitud como artista, sobresale la restauración hecha a la Virgen de la Concepción, sita en la Parroquia de Valverde y la decoración del altar de la ermita del Tamaduste.

VIDA Y OBRA DE LOS ARTISTAS

IV

VIDA Y OBRA DE LOS ARTISTAS

Basándome exclusivamente en el relato que hace D. Dacio V. Darias y Padrón sobre los aficionados a las Bellas Artes, trato de ser más objetivo en el desarrollo de los hechos que configuraron la vida de cada uno de ellos, ayudado por las todavía existentes noticias que quedan en el recuerdo de personas que, con muy buena voluntad, recordaron y me transmitieron, aumentando así la comprensión de estos hombres que no significaron --- gran cosa durante sus vidas.

Comienzo esta relación de artistas por los que inmortalizó D. Dacio en su libro: "Noticias generales históricas sobre la isla de El Hierro".

D. MARCOS PADRON MACHIN: Nace en Valverde en 1.769, a pesar de lo antiguo de su existencia, es recordado -- por sus familiares más próximos de manera muy superficial, referente a datos concretos de su vida.

D. Dacio le recoge en su libro diciendo de él: "A lo largo de su vida cultivó varios campos del saber, se -- destacó, primero, como un laborioso investigador, calígrafo, y es aficionado al dibujo, a la pintura y a la -- escultura, de cuyo ingenio quedan todavía no escasas -- huellas en la Parroquia de Valverde, tales como los apostoles del retablo del altar mayor, los Evangelistas del púlpito y un atril que representa un águila con las alas extendidas; en la Comandancia militar, un cuadro -- con el escudo nacional y un blasón labrado en piedra, --

perteneciente a la familia de Espinosa Barreda, además - de otras muchas pinturas, tales como las del retablo del altar mayor!"

Destacando su labor como escultor de tallas religiosas podemos decir de él que: fue el más destacado representante, ya que alcanzó un alto grado de perfeccionamiento en sus obras, sobresale la labor realizada en la Parroquia de la Concepción de Valverde, decorando sus retablos y cúpulas con gran gusto, aparte de las tallas que hace -- referencia D. Dacio.

Muere a la edad de 74 años en su población natal en plenitud del siglo XIX.

LOS CUATRO EVANGELISTAS

Cuatro tallas en madera de caoba policromada, 25cm.alto.

Propiedad de doña Angeles Fernandez Quintero.(Valverde)

ATRIL

Talla en caoba

Alto, 160 cm.

Parroquia de Valverde.

LOS APOSTOLES

Dos tallas en madera policromada.

Faltan las cabezas y las manos. 170 cm. de alto.

Realizada con varios trozos de madera, que luego se han unido, su interior es hueco.

RETABLO

Decoración del retablo del altar mayor de la Parroquia de la Concepción en Valverde.

D. JUAN BAUTISTA PADRON DE LA GUARDIA, seguramente discípulo de Marcos Padrón Machín, pero inferior en disposiciones, se dedicó a la realización de esculturas religiosas con muy poco acierto.

Según nuevos datos de él, se sabe que: se casó con una lagunera apellidada Calvera y es de suponer que en sus numerosos viajes a La Laguna pudo adquirir conocimientos básicos de esta difícil técnica, visitando manifestaciones relacionadas con sus inquietudes.

Trabajó luego en El Hierro, concretamente en su taller de Mata (El Pinar), realizando una serie de obras relacionadas con la temática religiosa.

Es autor de obras tan populares como "Santiago montado a caballo", obra que se encuentra en la ermita de su mismo nombre, situada en el Norte de Valverde, su conservación es buena, a pesar del mal trato del que ha sido objeto, ya que estuvo perdido entre escombros en un salón abandonado, actualmente está rescatado y presentado al público.

Se le atribuye, también, un "Cristo Crucificado", que se encuentra presidiendo la capilla del cementerio de Valverde. Se trata de una talla en madera policromada, presentando su superficie estalladuras, su dimensión es de unos 170 cm. de alto.

En casa de D. Federico Padrón Pérez (S/C. de Tenerife), se encuentra una pequeña talla en madera de un "San Marcos", su conservación es buena.

En cuanto a decoración, se le atribuye el "Sagrario" de la Parroquia de Valverde, el cual no mejoró, en absoluto, al antiguo, todo lo contrario, fue muy criticado por la voz popular, decían que había sido modificado sin

gusto.

Después de enviudar y vivir sus últimos años con una compañera piñera, muere en El Pinar el año 1.904.

SANTIAGO A CABALLO

Talla en madera policromada.

Representa a Santiago montado en su caballo, con el brazo derecho levantado sujetando una espada.

El logro alcanzado en esta obra es mediocre.

CRISTO CRUCIFICADO

Talla en madera policromada, de una altura de 170 cm.

Para ser el autor de "Santiago", esta talla le hace alcanzar un nivel crítico - aceptable.

Consigue una buena expresión en el rostro y logra cierto movimiento corporal.

D. GUMERSINDO PADRON Y PADRON, nace en Valverde el año 1.822, y muere en el barrio de Tesine, de la misma localidad, a la avanzada edad de 95 años en 1.917.

Se cree que cursó sus estudios en la Escuela de Dibujo de Gran Canaria.

Luego residió en Valverde alternando con viajes que hacía a Las Palmas de Gran Canaria para visitar a su hermano D. Isidoro Padrón que ejercía como abogado en dicha ciudad.

Su vida transcurrió como la que le corresponde a todo artista de aquella época, escribiendo poesía en su retirada casa de Las Cancelitas, y pintando regulares cuadros.

"Su producción literaria fue muy intensa", me recordaba en una entrevista su sobrina-segunda, Dña. Bernarda Rivera que se acordaba de ver, en las lonjas de su casa, grandes montones de folios escritos por su tío-segundo, me contó también su extraña forma de vestir, --- siempre resguardado dentro de una gran capa negra.

Muchas anécdotas cuentan de este personaje, que según parece no dudaron ellos mismos en realizarlas y en otorgárselas. Hablando de ellas se me ocurre apuntar una que realmente les caracteriza y dice lo siguiente:

"Somos cinco hermanos, dos curas, un cojo, un abogado y un arrastrado", refiriéndose, por supuesto, a él.

También tiene anécdotas que lo reafirman como lo suficientemente culto, una de ellas cuenta que:

En uno de los numerosos viajes que realizó a la isla de Gran Canaria, un buen día decidió entrar en una casa de ventas de pianos para consultar precios y calidades de los existentes. Los dependientes al observar el de--

sastroso aspecto físico que presentaba, no coincidiendo en nada con la pregunta, empezaron a burlarse de él sin compasión, pero cual fue la sorpresa de éstos cuando D. Gumersindo se sentó frente al preciado instrumento y colocando sus dedos en las teclas, empezó a interpretar, magistralmente, una pieza de un famoso compositor clásico, esto dejó a los dependientes entre el hieratismo y el asombro por la manera de interpretar.

Se le llegó a publicar un trabajo sobre poesía titulado: "Hojas caídas", del cual quedan todavía algunos ejemplares entre la población de Valverde. Por desgracia, el resto de su producción ha desaparecido para siempre.

En el aspecto pictórico fue un gran destacado, interesándose por el paisaje, los retratos y graciosas copias de cuadros de grandes maestros.

Es realmente difícil dejar reflejada la mayoría de su obra en el presente trabajo, ya que junto con la que ha ido desapareciendo por el mal trato, humedad, etc..., otra ha ido a parar a diferentes sitios dentro y fuera de la geografía insular, sin embargo he podido hacer una selección de su obra aportando lo que, bajo mi criterio personal, parece más representativo.

He de destacar de una manera especial la selección que hacía en los soportes empleados, usando lienzo, latón o cartón; sus diferentes empleos se debe a lo difícil que le sería encontrarlos en la misma isla.

Dentro de sus obras copiadas merece destacar la que hizo de una obra de Rubens: "Las tres gracias".

La atribución de sus obras, al igual que en los restantes artistas, corrió a cargo de sus actuales dueños, ya que los cuadros carecen de firma y fecha.

LAS TRES GRACIAS

Oleo sobre latón de 31,7 X 41 cm.

No está firmado ni enmarcado.

Propiedad de doña Angela Padrón,
Valverde.

A diferencia con el original, en cuanto a colorido, transforma el fondo, tratándolo con tonos más -- ocres.

RETRATO DE MUJER

Oleo sobre tela de 50,3 X 33 cm.

No está firmado ni fechado.

Propiedad de doña Bernarda Rivera,
en Valverde.

Retrato de mujer en posición de espaldas al pintor, pero forzando el perfil de su cara.

PAISAJE

Oleo sobre lienzo de 65 X 47 cm.

No está firmado ni fechado.

Propiedad de doña Angela Padrón,
en Valverde de El Hierro.

Según piensa su propietaria pertenece a un paisaje de Gran Canaria, posiblemente a Tafira. Pintándolo en uno de sus numerosos viajes.

Como primer plano hay un paseo, luego una gran muralla, para terminar en paisaje montañoso con casas.

D. MATIAS PADRON Y PADRON, nace, como su hermano Gu-
mersindo, en Valverde, pero éste, en el año 1.853. Se -
casa con Dña. María José Espinosa Barrera; fue aficionado
a las Bellas Artes, habiendo excedido a muchos de los
anteriores por su gran disposición para la pintura, algo
de escultura y la fotografía, con la particularidad de
que jamás tuvo maestros que le iniciaran en los rudimentos
del Arte.

Su vida transcurrió en su casa "El Conde" de Valver-
de, por su incapacidad física, ya que después de casado
se fracturó una pierna en una caída, teniendo que ampu-
társela.

Se dedicó, aparte de las Bellas Artes, a cuidar de -
su extenso jardín que rodeaba su casa, con flores orna-
mentales y árboles frutales.

Murió a la edad de 73 años en 1.926, dejando una ex-
tensa producción pictórica, resaltando el deseo que te-
nía por probar diferentes soportes, gustándole pintar -
sobre cristal, en el cual llegó a crear interesantes e-
fectos de profundidad.

Por estar su obra centrada en la que fuera su casa -
"El Conde", es el artista que mejor representado está -
en este trabajo.

LA VIRGEN DEL RACIMO

Oleo sobre tela de 73x56cm.

No está firmado ni fechado.

Propiedad de doña Angela Padrón,
en Valverde del Hierro.

Viegen con niño, ambos cogiendo un racimo de uvas.

ESCENA BIBLICA

Oleo sobre tela de 32,5x26,3 cm.

Carece de firma.

Es propietaria doña Angela Padrón,
Valverde de El Hierro.

Representa a una samaritana dando de beber a un peregrino. El cuadro, debido a la humedad, está en muy mal estado de conservación.

SAN FRANCISCO DE ASIS.

Oleo sobre tela de 59x41,8 cm.

Carece de firma.

Es propiedad de Dña. Angela Padrón,
Valverde de El Hierro.

Representa a S. Francisco orando ante un cricifijo, calavera y un libro abierto.

PAISAJE DE VALVERDE

Oleo sobre tela de 66,5x53,5 cm.

Carece de firma.

Es propietario D. Fernando Zamora en Valverde.

Paisaje de amplias dimensiones representando a la Villa de Valverde en su época, con un primer plano donde aparece el pintor, el artista del cuadro.

ESCENA MARINA

Oleo sobre cristal de 38,5x30,5 cm.

Propietario D. Mateo Ayala en Valverde.

Herencia de su familia, careciendo de firma.

Representa a cuatro caballos tirando de una concha que contiene a una mujer.

FOTOGRAFIA DE VALVERDE

Retrato de su hijo Teófilo
realizado en 1.909.

Es propietaria doña Bernarda
da Rivera en Valverde.

Tema nuevo incluido en el trabajo que el
artista dominaba a la perfección, apartehacía
composiciones con fotos.

ESCRIBIDME UNA CARTA SEÑOR CURA

Oleo sobre cristal de 13x18 cm.

Carece de firma.

Espropietaria doña Bernarda Rivera
en Valverde.

Sobre un poema de Campoamor.

JOVEN

Oleo sobre tela.

Carece de firma.

Propiedad de Angela Padrón hija,
S/C. de Tenerife.

Represente a una joven sentada
sobre una carretilla de madera.

RETRATO DE NIÑA

Oleo sobre tela.

Carece de firma.

Propiedad de Angela Padrón hija,
S/C. de Tenerife.

Retrato de niña de ámplias dimen
siones.

D. ENRIQUE PAISAJE DE VALVERDE

Oleo sobre cartón.
 Carece de firma.
 Propiedad de Angela Padrón hija,
 S/C. de Tenerife.
 Representa un paisaje por la mañana
 antes de salir el sol, donde el primer
 término está poco iluminado, Valverde,
 y en último lugar las islas de la Gome
 ra y Tenerife en contraluz, separadas
 por un mar de nubes.

PAISAJE DE LAS LAPAS

Oleo sobre tela.
 Carece de firma.
 Propiedad de Angela Padrón, S/C. de
 Tenerife.
 Paisaje del barrio de Frontera: "Las
 Lapas", en primer término seguido de la
 montaña de Candelaria después.

D. ENRIQUE GUTIERREZ, probablemente hubiese sido el - máximo representante del arte herreño en esta época, pero la poca ilusión puesta por las autoridades, hizo que la carrera de este emprendedor artista se truncara cuando, realmente, se encontraba en su mejor momento para adquirir nuevos conocimientos sobre arte tridimensional -- fuera de nuestra apartada isla.

Se sabe de él que nació en Valverde, y estudio en Gran Canaria, desarrollando su labor creativa a su vuelta, por los años cincuenta. Se dedicó a trabajar intensamente, -- realizando en un año toda una serie de bustos en los cuales inmortalizó a las figuras más populares de la época.

Se nota en sus obras esa soltura que tuvo a la hora - de modelar sus trabajos, dejándoles en ese acabado fresco interesante de todo artista que sabe donde termina, en este caso, un retrato y donde empieza la creatividad del autor, haciendo que el pobre material empleado (yeso), - tome la fuerza de otros materiales nobles que tuvo en su mente poder trabajar.

Junto con el acabado que imprimía a sus obras se unía esas ganas de resaltar el color, lo que consiguió en casi todas sus obras, engañándonos visualmente hasta que - no les tomamos entre nuestras manos.

Hoy vive sus últimos años en Venezuela, siendo otra - víctima de aquella espectacular emigración que se dió en la isla, con el afán de encontrar nuevos horizontes para poder sobrevivir a una serie de causas sociales.

Se sabe que la labor empezada en su isla no la continuó en su segunda patria.

Aparte de dedicar sus obras a personas destacadas entre la población herreña, supo estimar a otras con fama

internacional, entre las que se encuentran a este nivel la dedicada a D. Santiago Ramón y Cajal, y a un nivel inferior al Padre Armando.

VIRREY DE MANILA

Busto en granito.

Firmado y fechado: "E. Gutierrez, 1.954".

Ayuntamiento de Valverde.

Simboliza a D. Pedro Quintero Nuñez, Capitán español, conocido por "Virrey de Manila". Nació en Valverde en el primer tercio del XVII, marchando en su juventud a Indias de S. M. Parece que de México, donde prestó algunos servicios, pasó a las islas Filipinas, que por entonces dependían de aquel Virreinato. En Manila, en la que llegó a ser uno de los potentados españoles de la colonia, desempeñó el cargo de Alcalde ordinario de ella.

Esta obra fue encargada por el alcalde de su época para ser colocada en la plaza que hoy lleva su nombre, en el centro de Valverde, pero fue rechazada posteriormente dando como excusa la ridícula idea de su poco parecido con el verdadero personaje.

SANTIAGO RAMON Y CAJAL

Busto en yeso pintado.

Firmado y fechado: "E. Gutierrez, 1.954".

Donado por el artista a D. Valentín Padrón, hoy propiedad de su hija Angela Padrón, S/C. de Tenerife.

VALENTIN PADRON

Yeso natural, busto de 50 cm. de alto.

Firmado y fechado: "E. Gutierrez, 1.954".

Obra dedicada a este importante profesor, que tuvo importancia en la sociedad herreña.

ALVARO PADRON

Busto en yeso de 50 cm.

Dedicado: "Al gran poeta D. Alvaro Padrón con un abrazo de Enrique Gutierrez".

Es propiedad de doña Alvarita Padrón, Valverde de El Hierro.

OBRAS NO LOCALIZADAS

A D. Isidro Alamo, busto realizado en yeso del que fuera alcalde pedáneo del barrio de La Caleta.

A D. Pepe Reboso.

CONCLUSIONES

V

CONCLUSIONES

Si hacemos una valoración de lo que puede significar este trabajo dentro de un contexto insular que nos ha identificado durante mucho tiempo como una sociedad escasa en manifestaciones artísticas, vemos la falta de investigación para aportar nuevos datos que complementen la pobre historia de nuestra sociedad.

Es por lo cual nos hacemos una pregunta dirigida dirigida directamente al tema tratado. ¿ Hay manifestaciones artísticas en El Hierro? Las hay, que aunque sumamente modestas desde el punto de vista artístico son destacables desde un punto de vista sociológico. Es necesario tenerlas en cuenta, como un aspecto más que vendría a corroborar las hipótesis iniciales sobre cualquier estudio centrado en la Isla.

En cuanto a los artistas aquí recogidos responden a distintas necesidades e intereses sociales, que van variando según las épocas, diferenciándoles entre sí, el destino dado a sus obras.

La primera etapa diferenciada corresponde con el auge religioso en la Isla, por lo cual hay una demanda de tallas, que son encargadas a las personas más expertas en este trabajo.

Padrón Machín es, sin duda, el artista más representativo, llegando a dominar su trabajo como un experimentado maestro. Aparte decora con acierto cúpulas y retabllos de la Parroquia de su villa natal, Valverde. Sigue a este artista D. Juan Bautista Padrón de la Guardia, -

que no llega al nivel de perfección logrado por su antecesor, sus tallas toman un carácter más popular.

La segunda época estaría marcada por un "espíritu ilustrado", personas que producen obras por puro placer de pintar y de contentar al espíritu al igual que con otras manifestaciones artísticas.

No tenían ninguna preocupación económica, ya que dependían de los arrendamientos de sus numerosas tierras. Pertanacían a la clase privilegiada de la sociedad, teniendo oportunidad para hacer todo lo que les interesaba. Marcaron el espíritu intelectual de su época, tratando de ir en contra del "buen gusto" marcado por las convenciones sociales de la época y de las "buenas maneras" - importadas por los emigrantes que volvían enriquecidos. Late en ellos el espíritu de la nueva burguesía liberal, de la que saldrán los rebeldes vanguardistas.

No les interesó, ni siquiera, dejar contancia de sus nombres en las obras que realizaban, sin ninguna ambición de lucro, ni de estar en la vanguardia del arte.

La tercera época está caracterizada por la independencia del artista, el arte hecho por profesionales, al margen de los encargos oficiales, que de alguna manera en este caso fracasó, ya que su representante no tuvo el apoyo social que se requiere para estar completamente entregado al trabajo artístico.

Al comprobar el poco interés prestado por personas que realmente deberían apoyarle, D. Enrique Gutierrez emigró de las islas, dejando la producción escultórica - producida durante todo un año de pruebas.

BIBLIOGRAFIA

- ALLOZA MORENO, Manuel Angel
"La pintura en Canarias en el siglo XIX"
S/C. de Tenerife, Aula de cultura, 1.981.
- BERTHELOT, Sabino y BARKER-WEBB
"Etnografía y Anales de la conquista de las
islas Canarias"
Las Palmas de G. C., El museo canario, 1.977.
- DARIAS Y PADRON, Dacio Victoriano
"Noticias generales históricas sobre la sila
del Hierro"
La Laguna, Curbelo, 1.929.
- GARCIA, Pancho
"El Hierro, refugio de paz"
S/C. de Tenerife, F.- Gabriel García J., 1.981.
- GODOY ARCAYA, Roberto
"La isla del Hierro"
Madrid, E.C.C.E., 1.982.
- HERNANDEZ HDEZ, Pedro
"Natura y cultura de las islas Canarias"
S/C. de Tenerife, A. Romero S.A., 1.977.
- LOPEZ HERRERA, Salvador
"Las islas Canarias a través de la historia"
Madrid, Feran, 1.972.

- LORENZO PERERA, Manuel J.
"El folkllore en la isla del Hierro"
S/C. de Tenerife, Interinsular Canaria S.A. 1.981.

- MILLARES TORRES, Agustín
"Historia de las Islas Canarias.

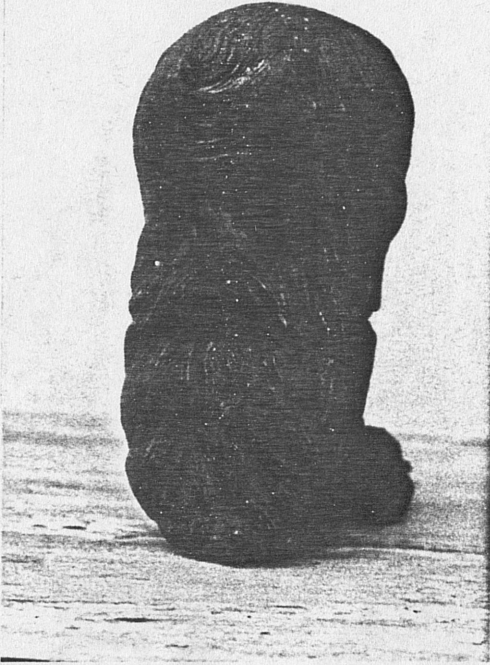
- TORRIANI, Leonardo
"Descripción e historia del reino
de las Islas Canarias"
S/C. de Tenerife, Goya, 1.978.

- VERNEAU, Rene
"Cinco años de estancia
en las Islas Canarias"
La Orotava, J.A.D.L. 1.981.

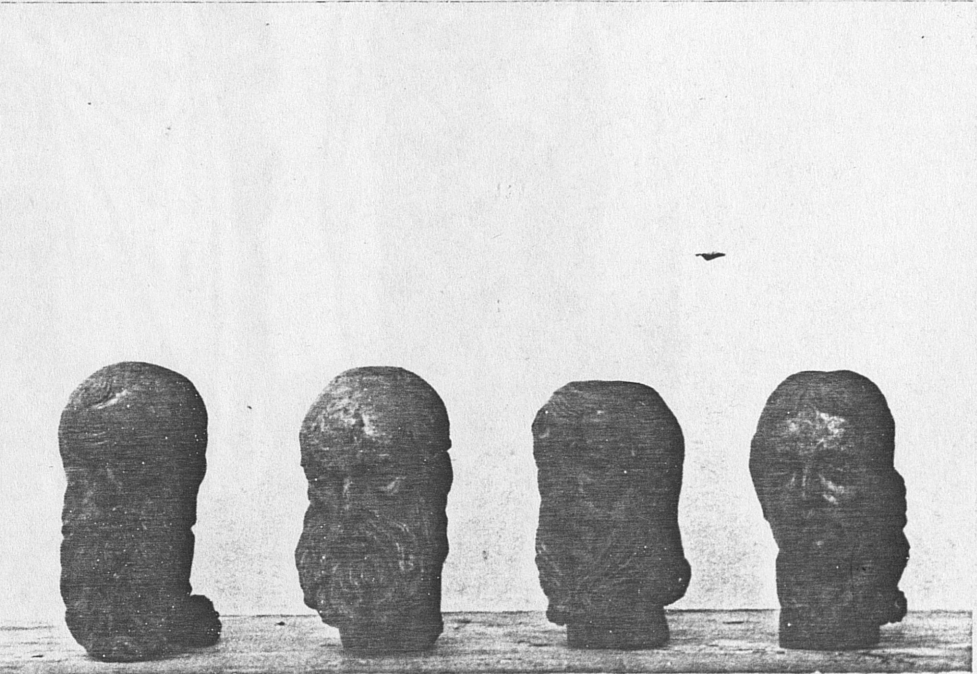
- "Atlas básico de Canarias"
S/C. de Tenerife, Interinsular Canaria S.A. 1.980.

DOCUMENTACION GRAFICA

MARCOS PADRON MACHIN
Los cuatro evangelistas
Caoba policromada
Alto 25 cm



1



1a

M. PADRON MACHIN

los apóstoles







2b

MARCOS PADRON MACHIN

Atril

Talla en caoba

Alto 160 cm.



FRIGATE BIRD (FRIGATE)
FRIGATE BIRD (FRIGATE)

MARCOS PADRON MACHIN

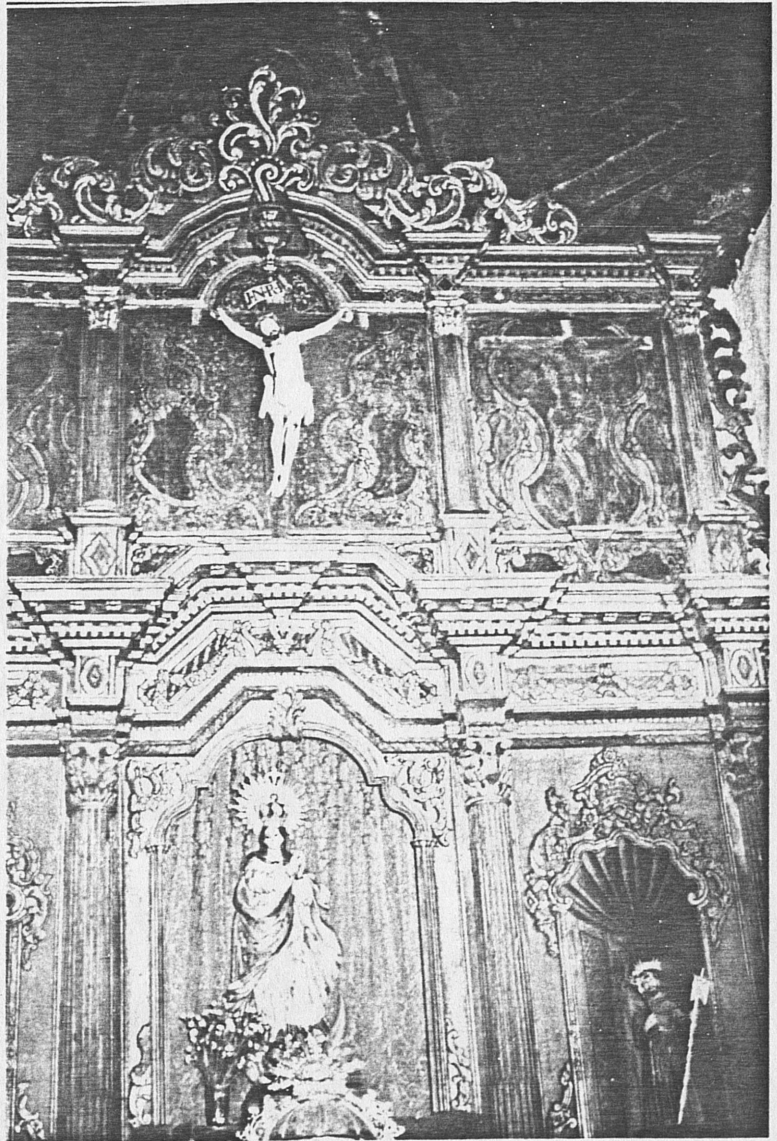
Atril, talla en caoba



3a

M. PADRON MACHIN

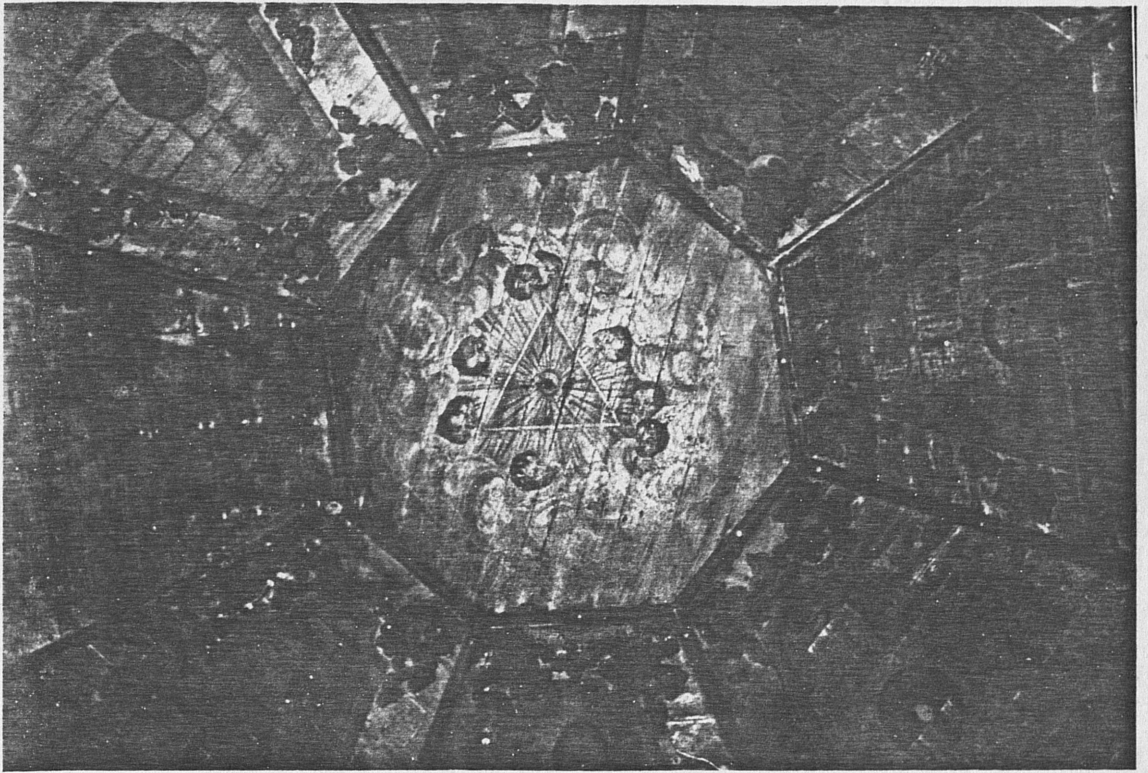
retablo mayor



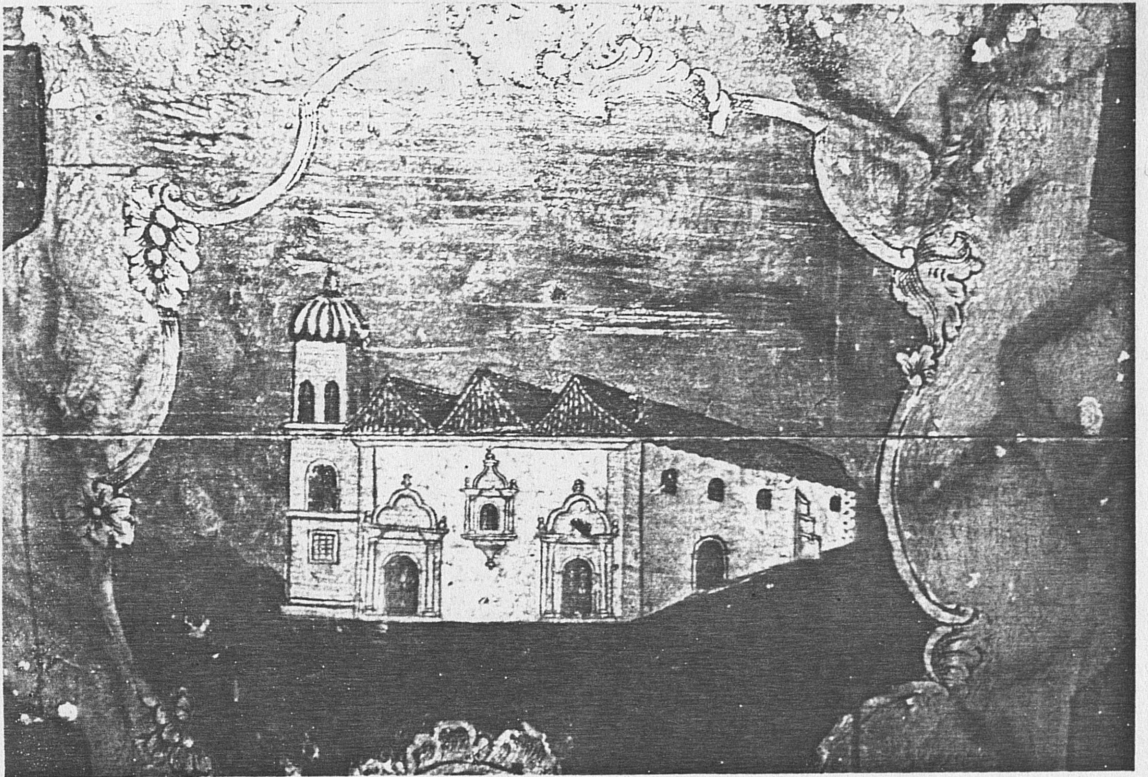
cúpula

M. PADRON MACHIN

retablo



4a



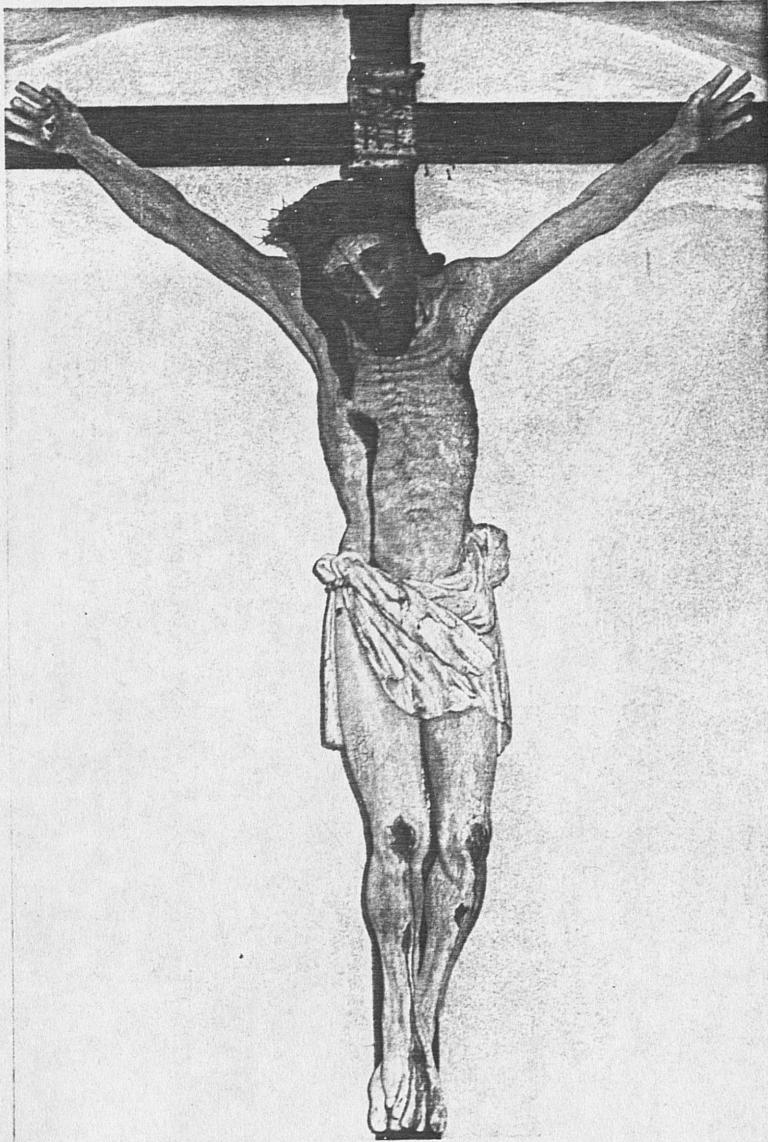
4b

JUAN B. PADRON DE LA GUARDIA
Santiago a caballo
Madera policromada



THE S. P. ...
...
...

JUAN B. PADRON DE LA GUARDIA
Cristo, madera policromada
Alto 170 cm.



GUMERSINDO PADRON

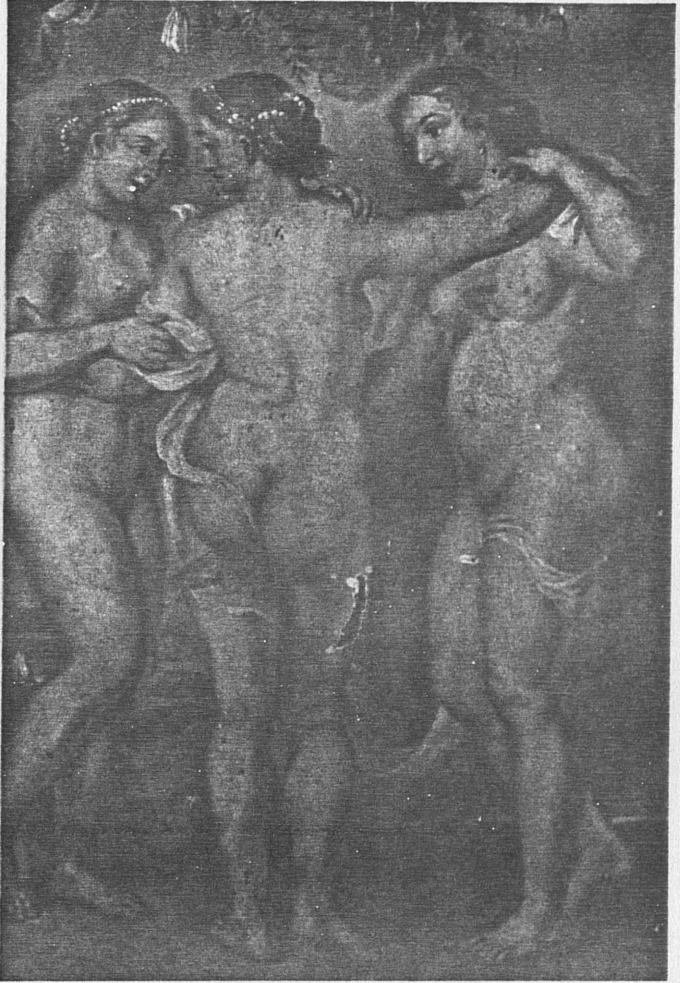
Las tres gracias, copia

Oleo sobre latón

31,7 x 41cm.



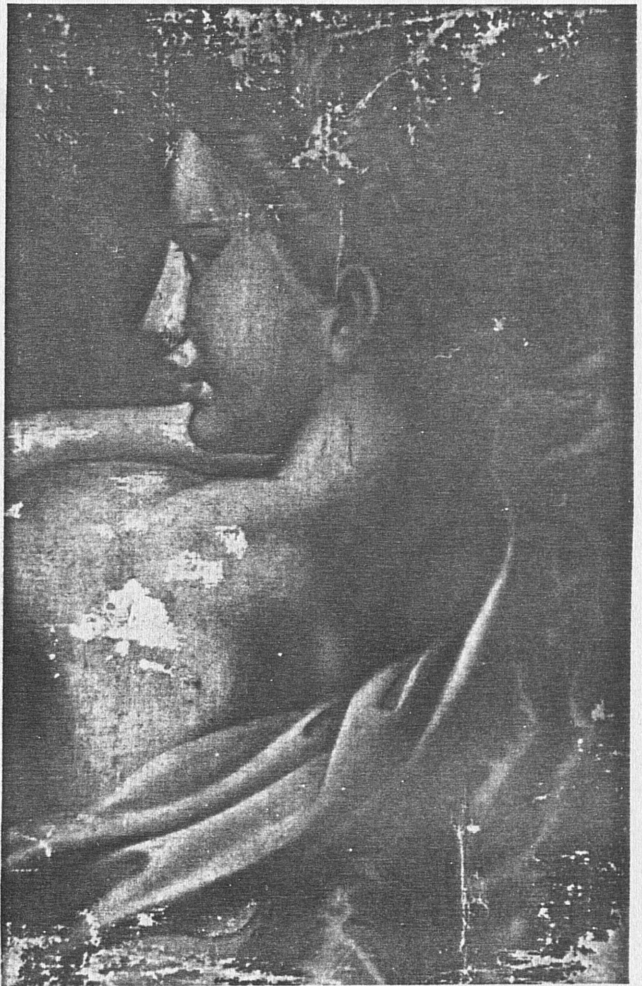
7



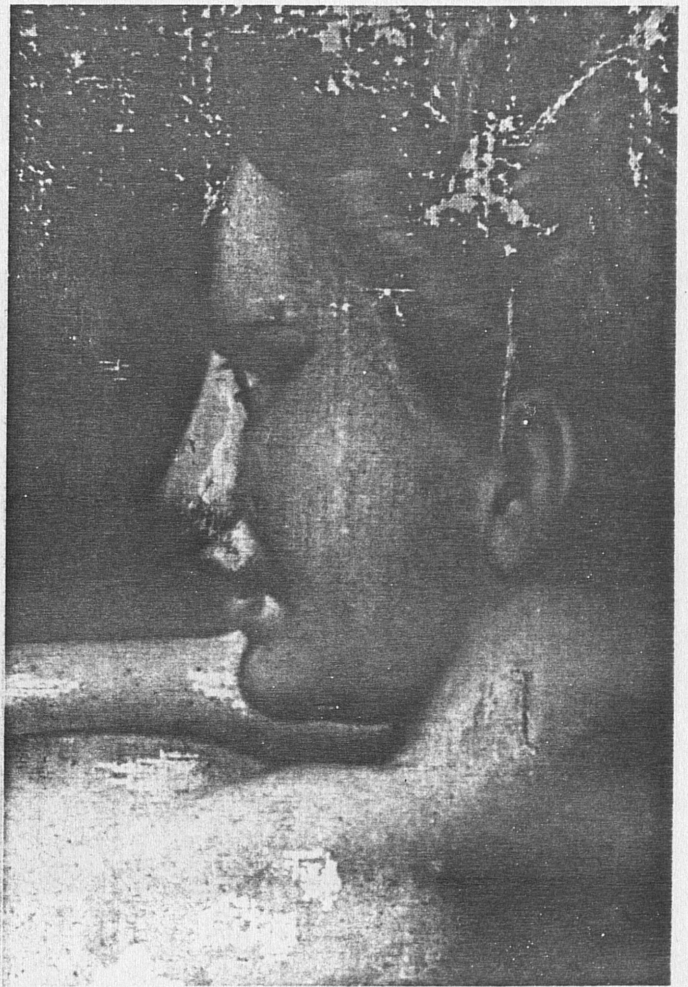
8

2. 1. 1950
Extrait de l'œuvre
des sculptures
de 14-15

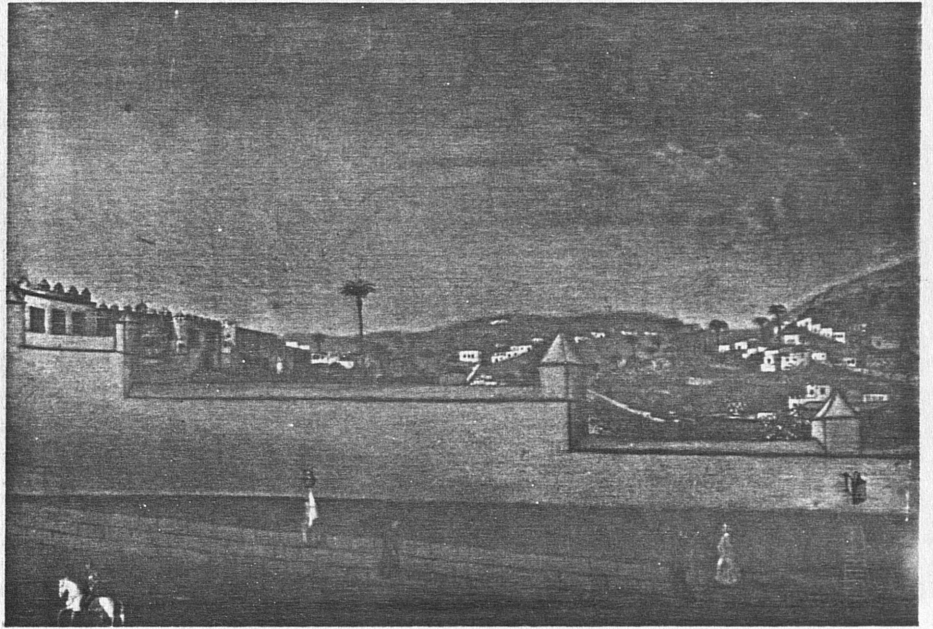
G. PADRON
Retrato de mujer
Oleo sobre tela
50'3 x 33



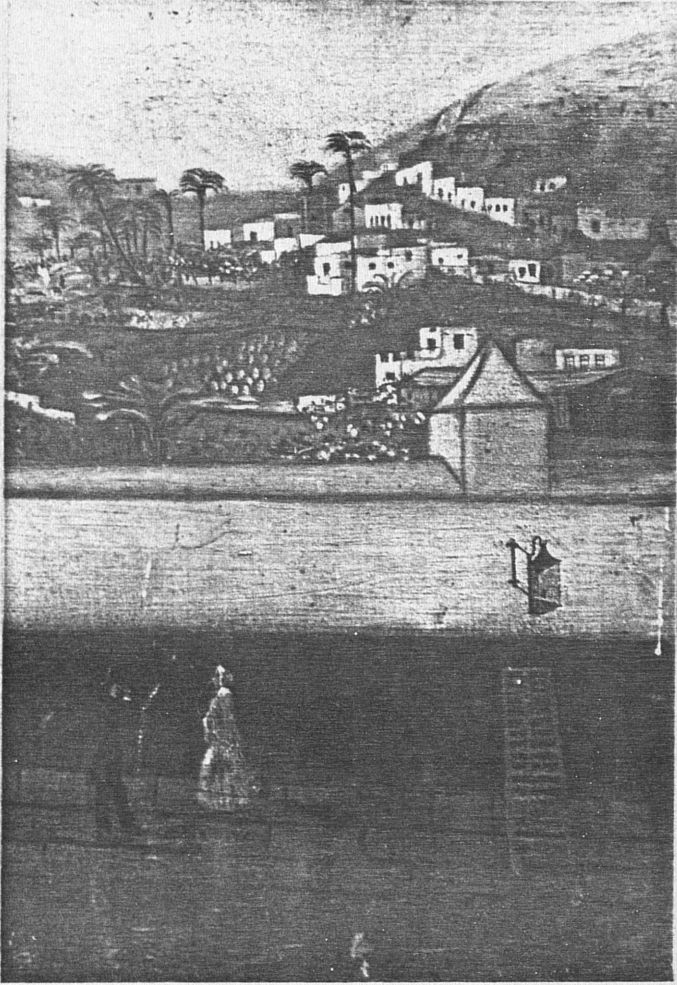
G. PADRON Retrato de mujer (detalle)



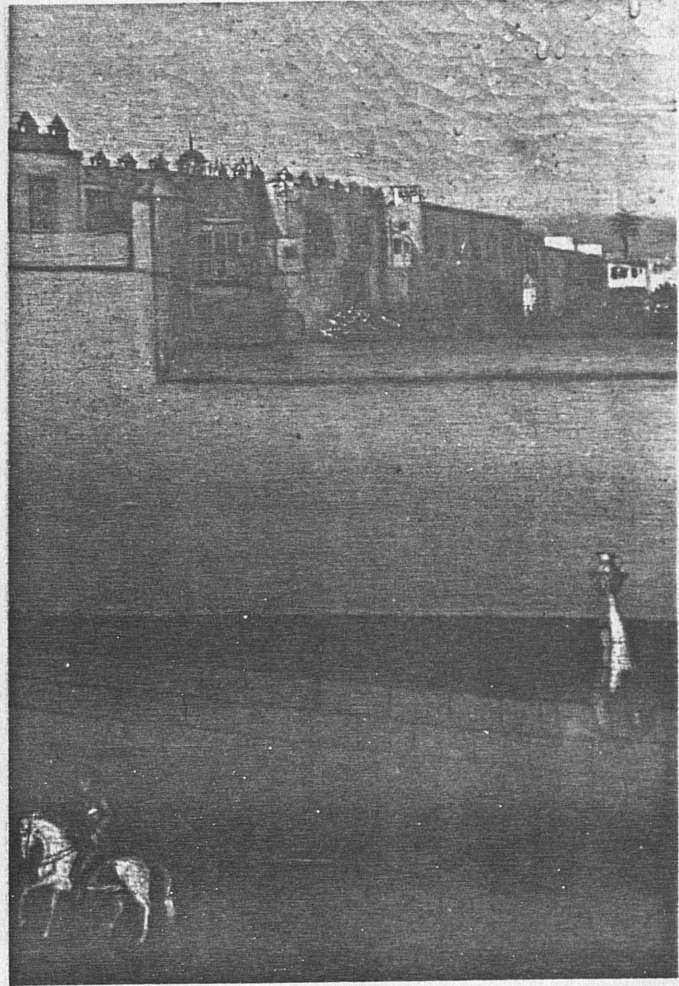
G. PADRON
Paisaje
Oleo sobre tela
47 x 65 cm.



G. PADRON Paisaje (detalles)



12



13

MATIAS PADRON
La virgen del racimo
Oleo sobre tela
73 x 56

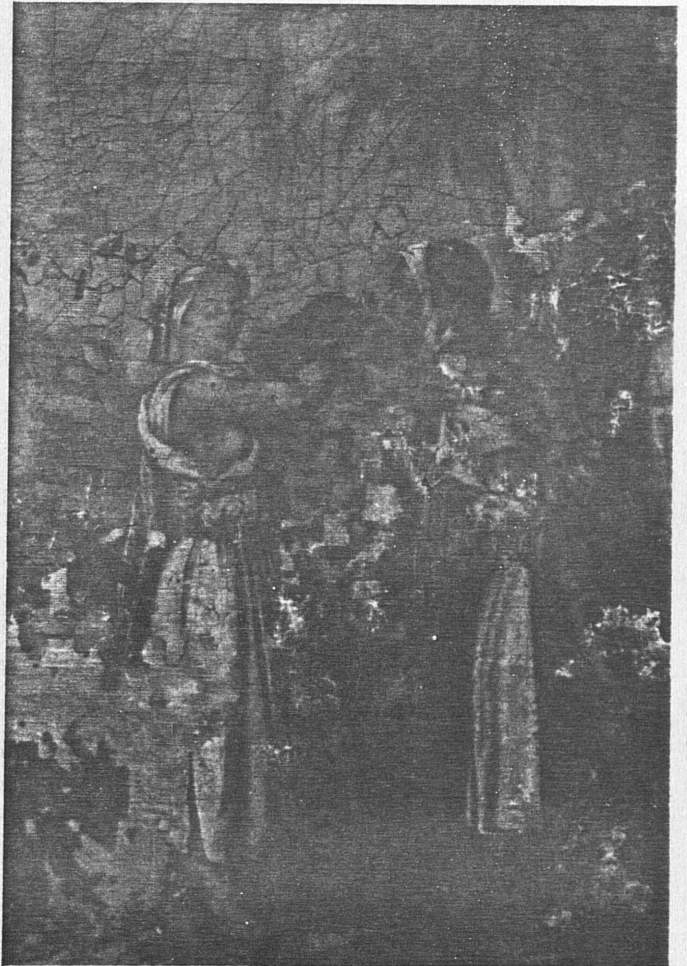


M. PADRON La virgen del racimo (detalle)

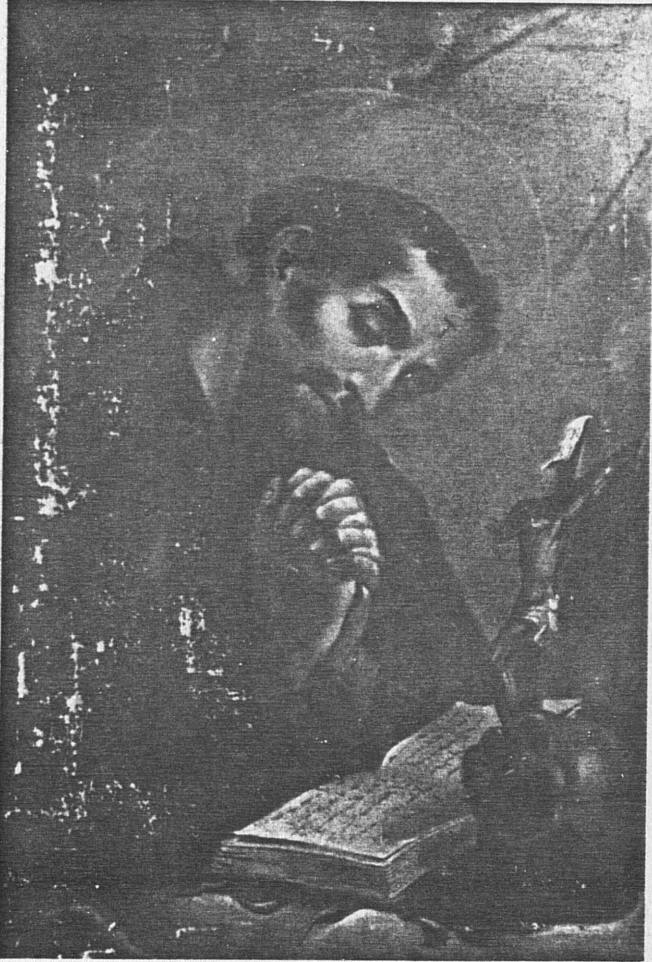


Dr. P. P. ...
...
...
...

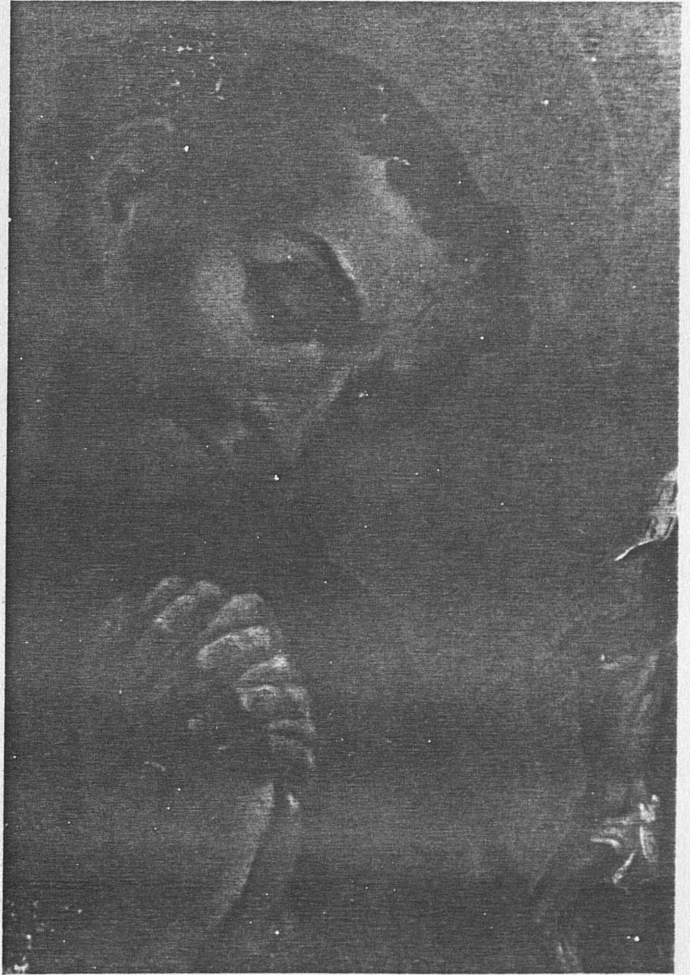
M. PADRON
Escena biblica
Oleo sobre tela
32,5x 26,3



M. PADRON
S. Francisco de Asis
Oleo sobre tela
59 x 41,8

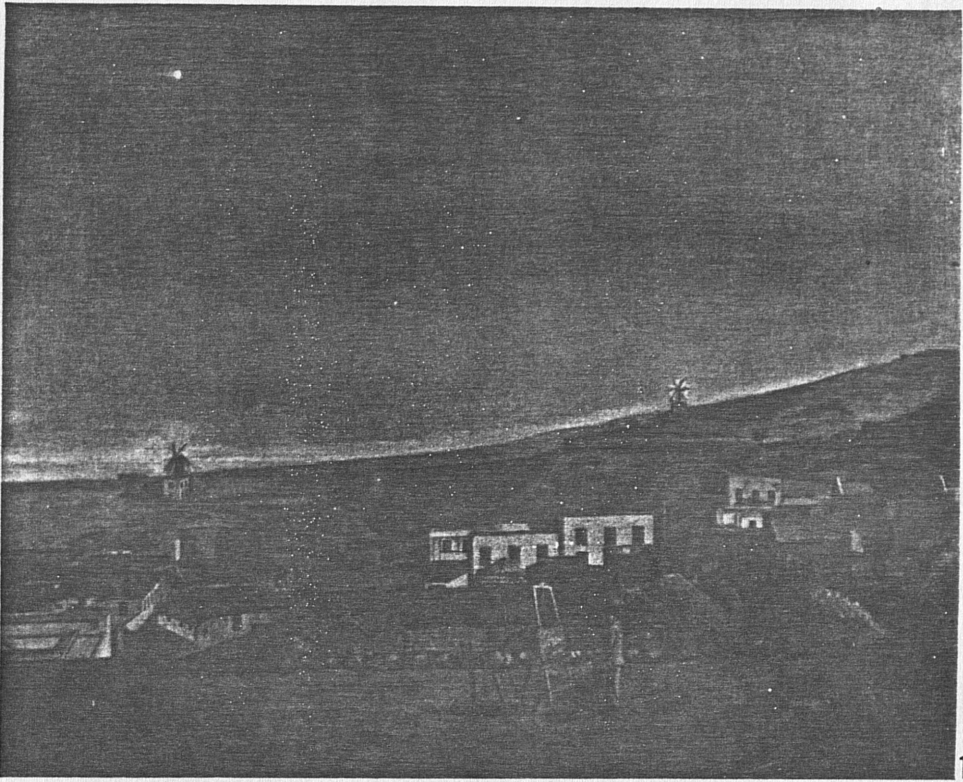


17

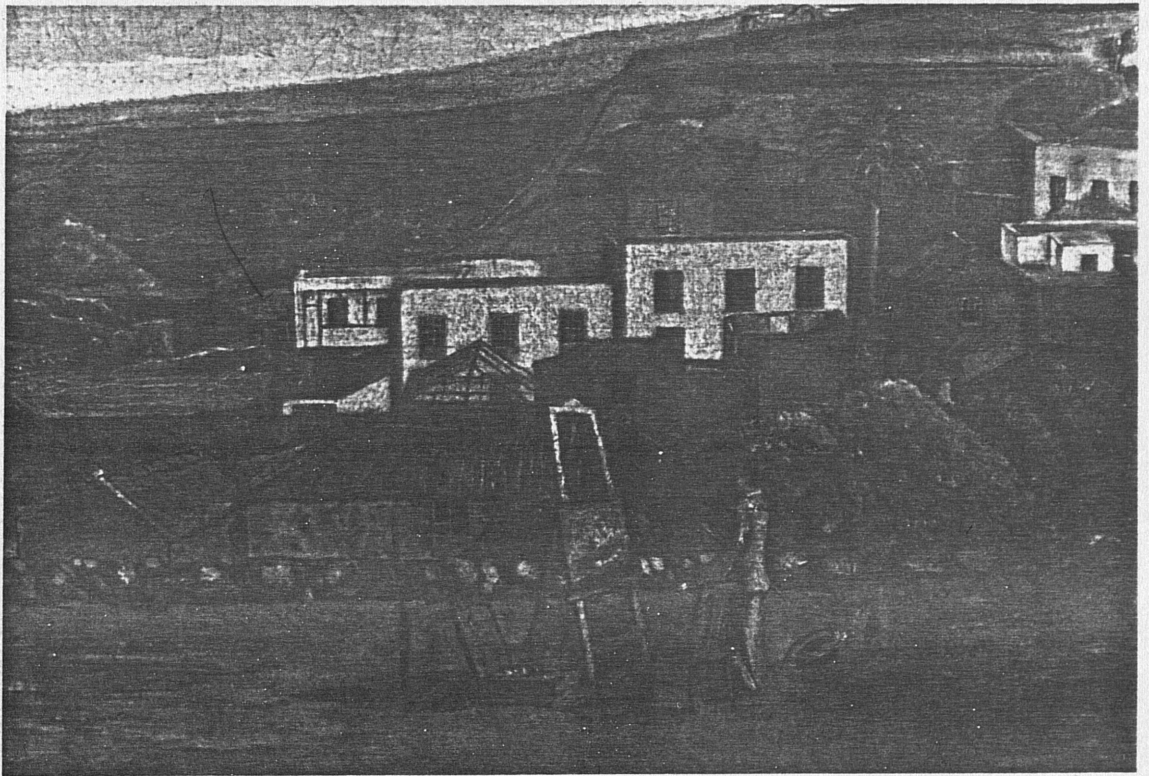


18

M. PADRON
Paisaje de Valverde
Oleo sobre tela
66,5 x 53,5

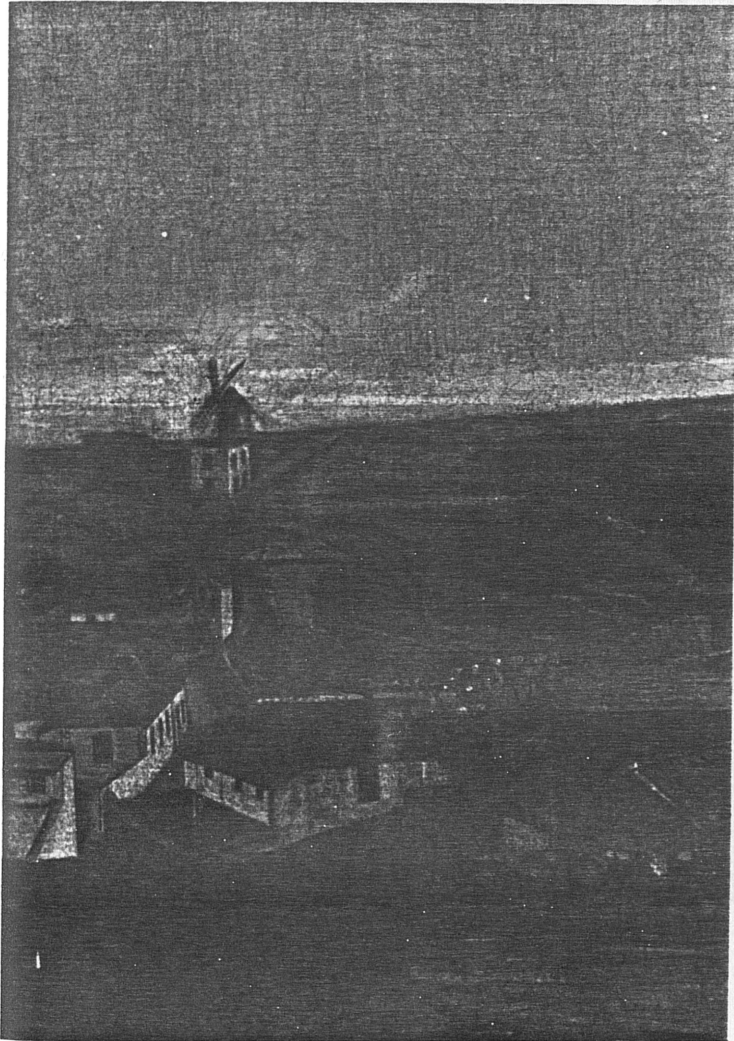


19

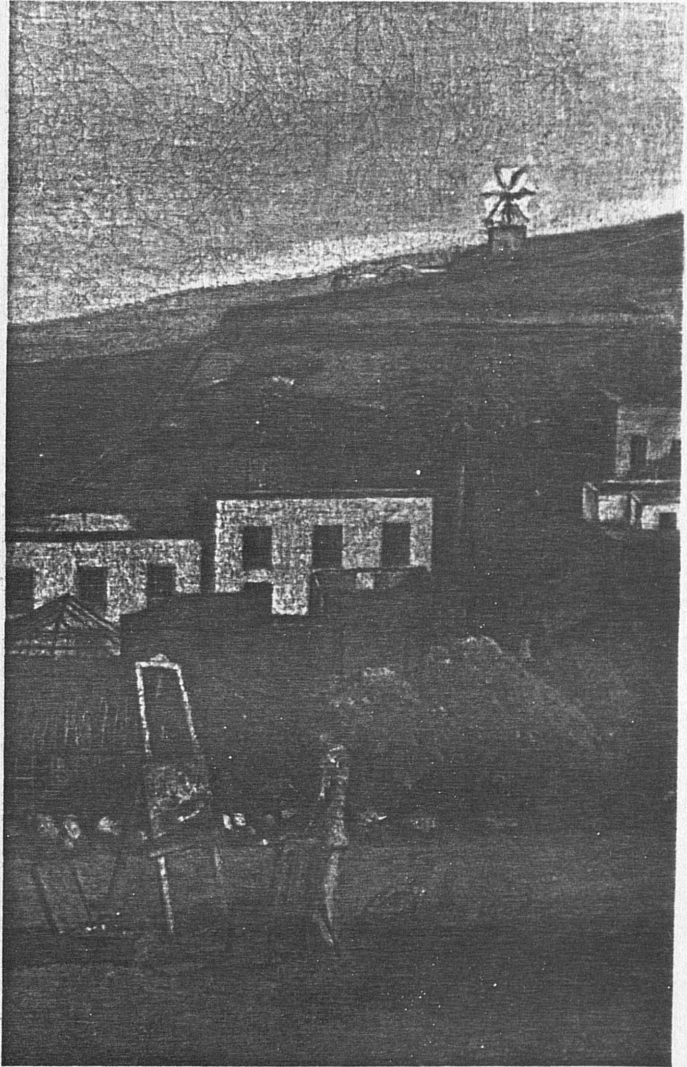


20

M. PADRON Paisaje de Valverde (detalle)



21

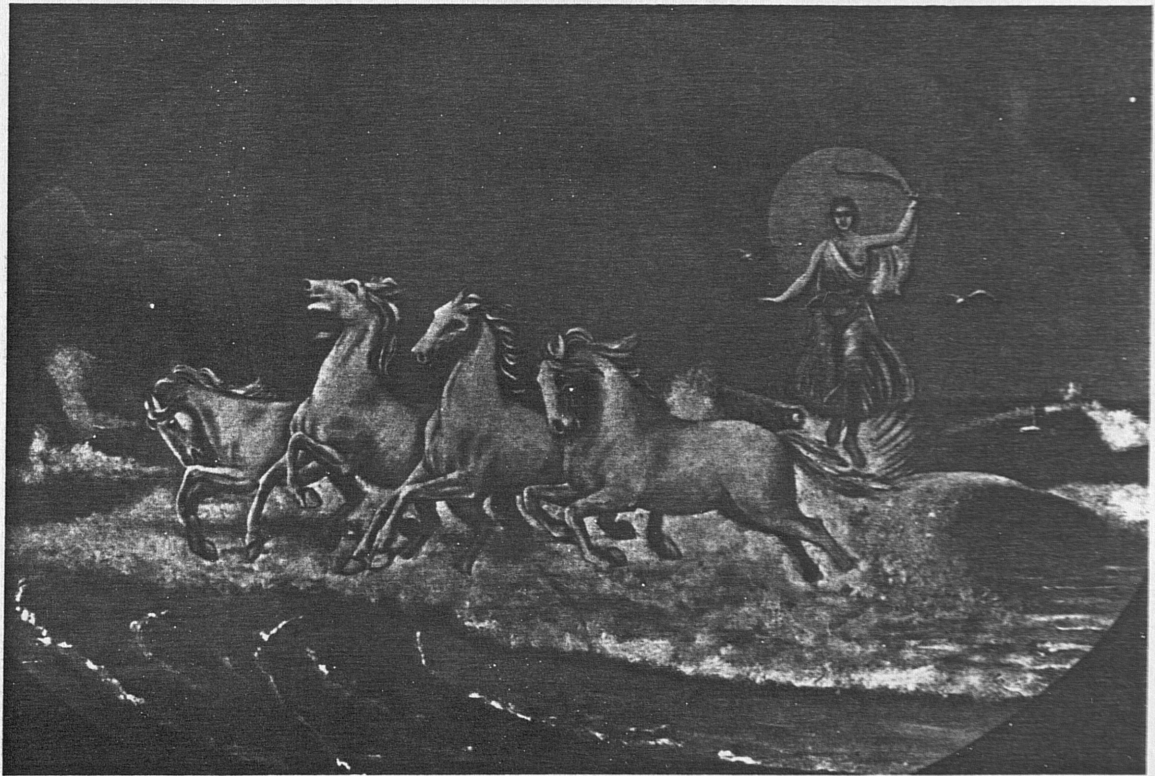


22

M. PADRON
Escena marina
Oleo sobre cristal
38,5x 30,5



23



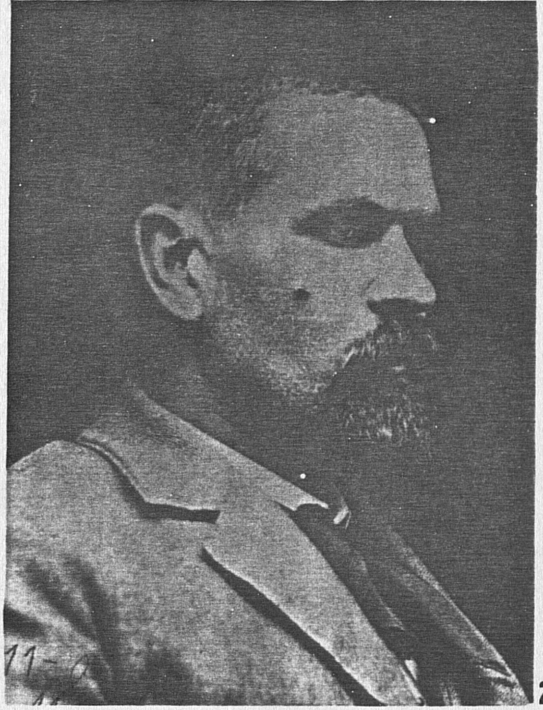
24

M. PADRON

**Su hijo Teófilo
Fotografía**

M. PADRON

**Escribidme una carta
Sr. cura
Oleo sobre cristal
13x18**



25



26

M. PADRON
Joven
Oleo sobre tela

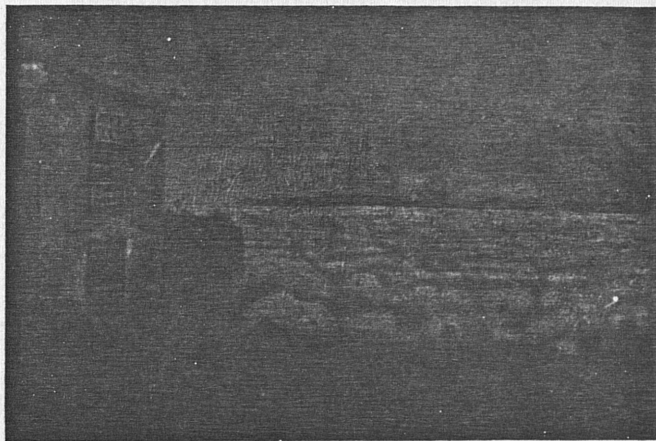


M PADRON
Retrato de niña
Oleo sobre tela



M. PADRON
Paisaje de Valverde
Oleo sobre cartón

M. PADRON
Paisaje de Las Lapas
Oleo sobre tela



29



30

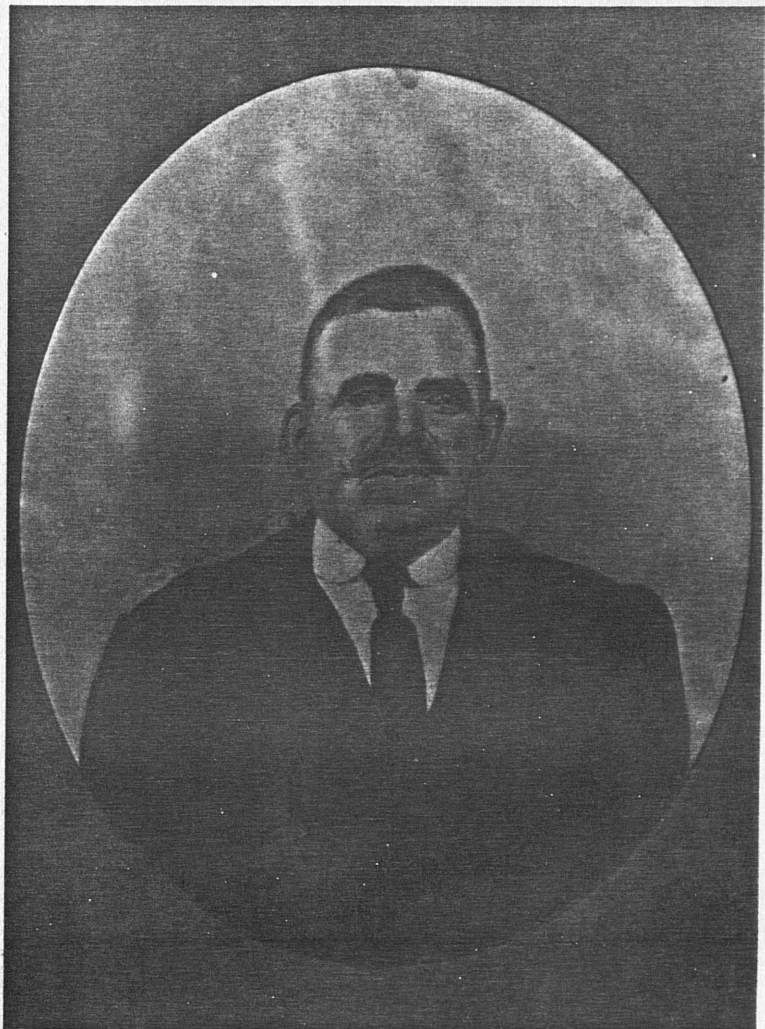
MICAELA PEREZ
El sembrador
Lapiz sobre papel
62 x 44,5



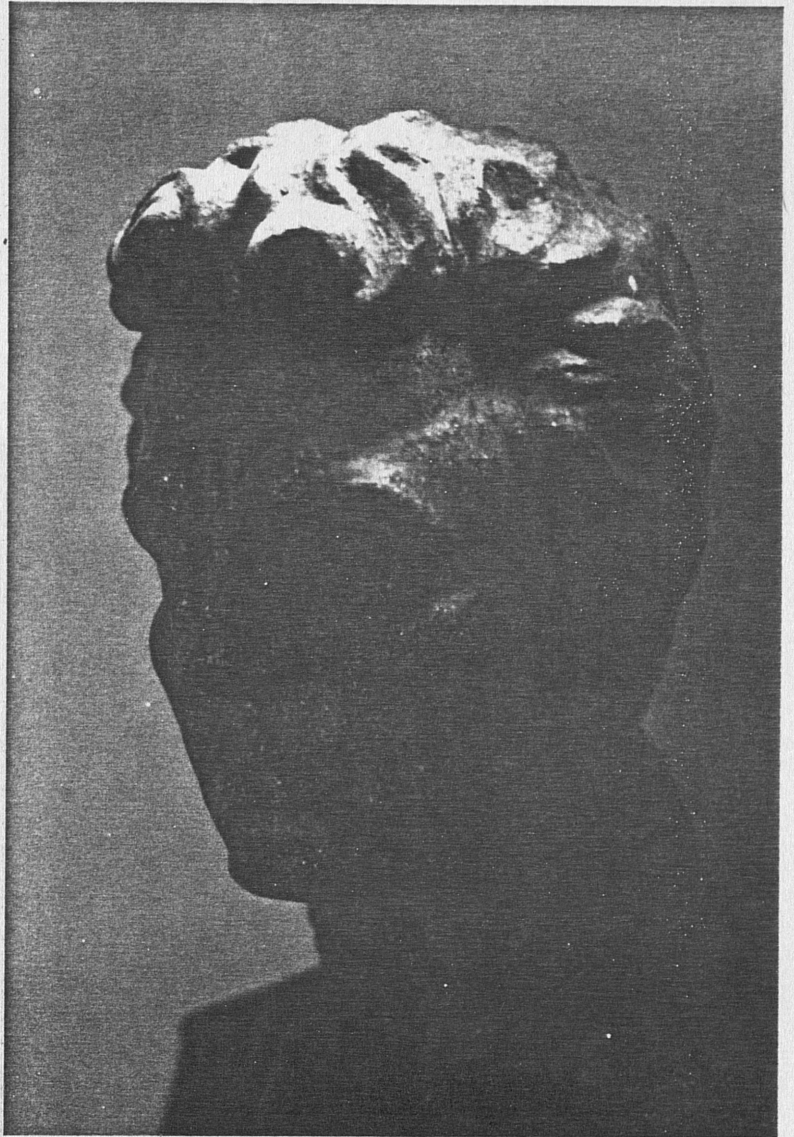
MICAELA PEREZ
Niño con perro en la playa, 1923
Lapiz sobre papel
60x48,5



MICAELA PEREZ
Retrato de su padre, 1.925
Lapiz sobre papel
67x51,5



ENRIQUE GUTIERREZ
Virrey de Manila
Granito



E. GUTIERREZ
S. Ramón y Cajal
Yeso pintado



E. GUTIERREZ
Valentín Padrón, 1.954
Yeso
Alto, 50cm



E. GUTIERREZ
Alvaro Padrón
Yeso





E. GUTIERREZ

Alvaro Padrón

Detalle



UNIVERSIDAD DE LA LAGUNA
BIBLIOTECA



* 6 6 0 3 0 6 2 3 0 5 *