

LA ISLA y los barcos

Desde ayer se encuentra en puerto el submarino H. M. S. "Finwhale", de la Royal Navy

En 1961, y acompañado por dos destructores, vino a Santa Cruz de Tenerife en viaje de prácticas

También arribó en la mañana de ayer el escolta costero "Le Fringant", de la Marina de guerra francesa

El próximo día 24 llegará el "L'Effronté", que acompaña al "President Bongo", de las Fuerzas Navales de Gabón

Desde ayer se encuentra en nuestro puerto el submarino H. M. S. "Finwhale", de la Marina de guerra británica que —en visita no oficial— viene al mando del capitán de corbeta M. H. Farr.

El H.M.S. "Finwhale", que ya visitó nuestro puerto hace años, se hará a la mar el próximo día 18.

También desde ayer está en puerto el escolta costero "Le Fringant", de la Armada francesa, que —al mando del teniente de navío Briançon— permanecerá en Santa Cruz de Tenerife hasta las primeras horas del jueves próximo.

Tras la estancia de la agrupación naval de la Marina de guerra española —agrupación compuesta por el crucero "Canarias" y los destructores "Jorge Juan" y "Almirante Ferrándiz", ambos de la XXI Flotilla— una vez más en las aguas del puerto tinerfeño se reflejan las estampas estilizadas de unidades de dos Armadas ligadas desde antaño a él, a su historia pues, no en vano, dos de los primeros acorazados de ambas —el "Warrior" de la Royal Navy y el "Magenta", de la Marina francesa— por sus aguas recalaban en viajes que fueron dignos de pasar a la historia junto con el de la fragata acorazada "Numancia", aquella mandada por el tinerfeño Juan Bautista Antequera.

El H.M.S. "Finwhale" pertenece al tipo de submarinos convencionales de la Royal Navy. Cuando en 1945 finalizó la guerra en el mundo, en astilleros ingleses estaba contratada la construcción de cincuenta y seis submarinos del tipo "A" —especialmente diseñados para la guerra en aguas del Pacífico— y, de ellos, se cancelaron o des-

no llevaban armamento alguno— fueron pronto desguazados y, mientras se modernizaban los de las series "A" y "T", el Almirantazgo proyectaba un nuevo tipo que ya desde el principio se calificó como convencional y "capaz de llevar a cabo misiones de patrulla, sumergido, en cualquier parte del mundo.

"The first operational submarines of post-war design". Así se les denominó cuando, en 1954, se votaron los créditos para la construcción de ocho unidades gemelas. Y, de ellas, el H.M.S. "Finwhale", fue precisamente la primera que visitó, hace y algunos años, el puerto de Santa Cruz de Tenerife.

El 18 de septiembre de 1956 se arboló la primera sección de su quilla en los astilleros de la

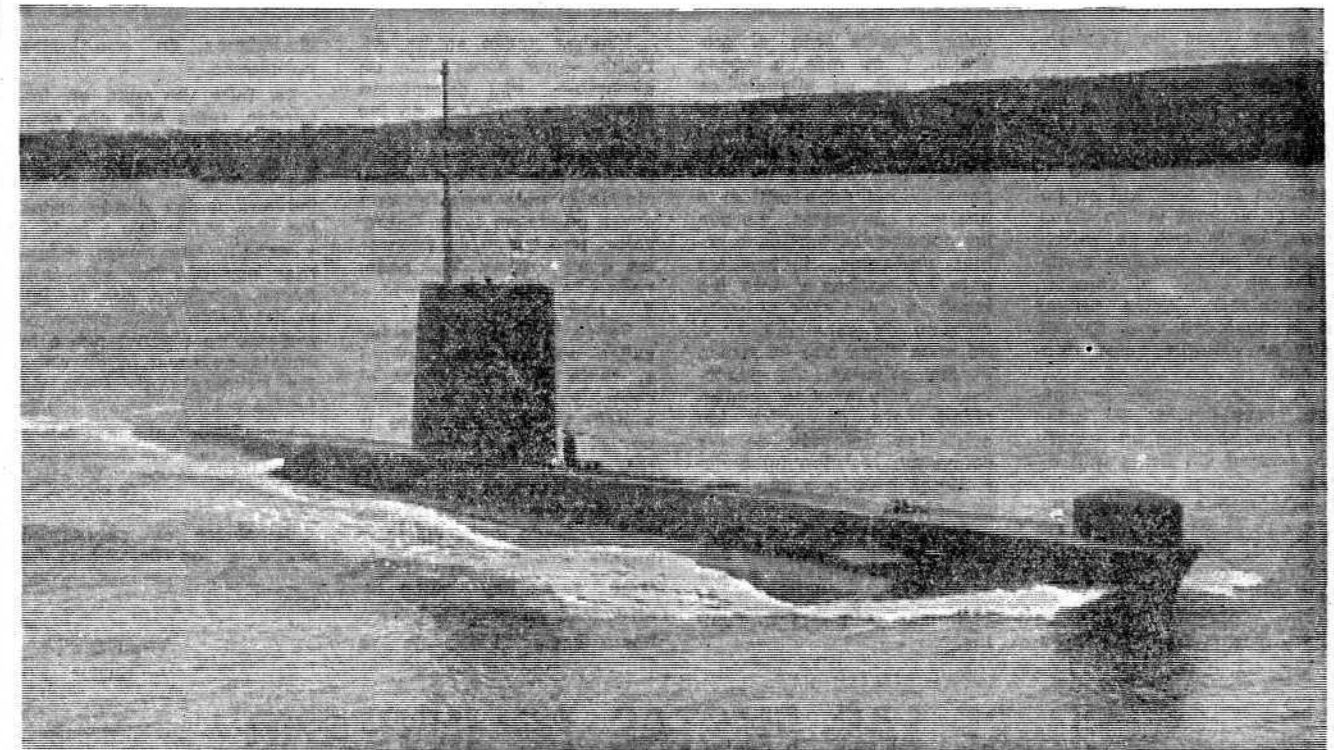
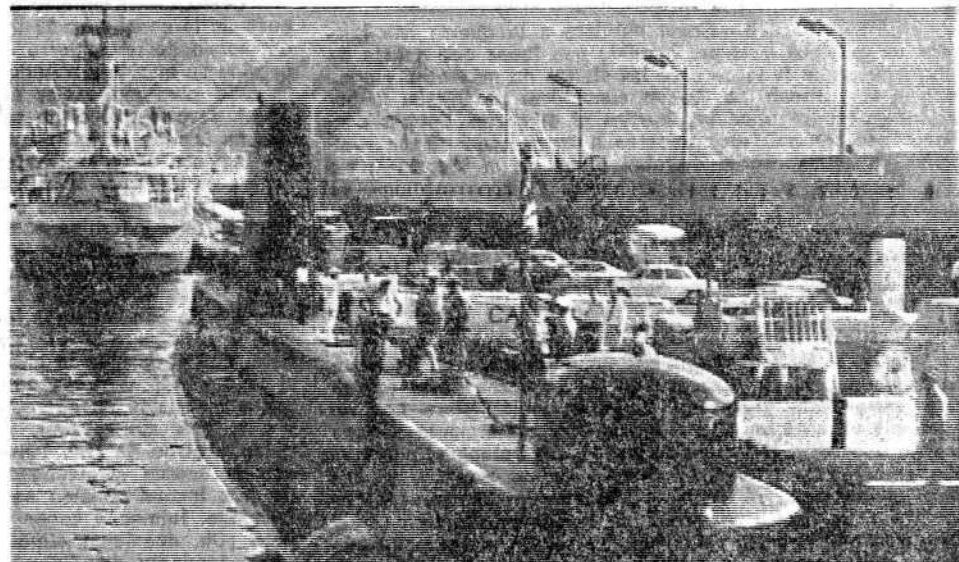
visiones, el H.M.S. "Finwhale" —que, con sus gemelos, está clasificado como un "patrol submarine"— puede permanecer meses en la mar sin necesidad de regresar a su base.

Su primera escala en Santa Cruz de Tenerife

Poco después de su entrega a la Royal Navy, el H.M.S. "Finwhale" vino a Santa Cruz de Tenerife en compañía de la fragata antisubmarina "Wizard" y del destructor de escolta "Brooklands". Este último montaba entonces la novedad del sonar de profundidad variable y a remolque —por ello estaba clasificado en la Marina de guerra como "Sonar trials and training ship"— y, las tres unidades, arrumbaron a nuestro puerto, para, desde aquí, salir a la mar

mejora se llevaría luego a cabo en el "Sealion" y, posteriormente, en todos los de las series.

Fue precisamente que, dado el éxito logrado con los "Porpoise", a cuya serie pertenece el H.M.S. "Finwhale", se construyeron luego los doce "Oberon" que —de características similares— difieren en muy pequeños detalles pues, hasta en el armamento, son iguales. El H.M.S. "Orpheus", de esta última serie, tiene la torreta cons-



El submarino H.M.S. "Finwhale", de la Royal Navy, que —al mando del capitán de corbeta M. H. Farr— llegó ayer a nuestro puerto.

nos. La realización de tal programa se aceleró gracias a una encomienda a la Ley McMahon —destinada a proteger los secretos nucleares— de la cual se benefició Gran Bretaña que así pudo adquirir en Estados Unidos la planta propulsora nuclear de su "Dreadnought", inspirado en los "Skipjack" de la Navy americana.

Botado por la Vickers, en Barrow, el 21 de octubre de 1960, el "Dreadnought" fue entregado el 17 de abril de 1963 y, como prototipo de la serie "Valiant" —compuesta por los "Warspite", "Valiant", "Conqueror" y "Churchill", "Courageus" y

"Swiftsure"— está armado con seis tubos de 533 milímetros para el lanzamiento de torpedos acústicos.

Los de la serie "Resolution" llevan el mismo número de tubos lanzatorpedos y, además, dieciséis —a popa de la torreta— para proyectiles del tipo Polaris con alcance de 2.500 millas.

Con la sola excepción de "Churchill", todos los submarinos nucleares de la Marina de guerra inglesa llevan los nombres de acorazados que se distinguieron en la primera y segunda guerra mundial.

Los escoltas de la Marina de guerra francesa

El "Le Fringant" es, con sus gemelos, un hito en el desarrollo de los escoltas de la Marina de guerra francesa. Si bien inspirados en los "PC" de la Armada estadounidense, incorporaron a su diseño toda una larga serie de innovaciones que, por su importancia —por su interés desde el punto de vista táctico—

en período de armamento— se encontraban 257.000 toneladas de buques y, de ellos, destacaban los ocho acorazados de las series "Bretagne" y "Normandie" que, con los cuatro "Tourville" habrían de llevar a Francia, de no haber surgido la guerra en 1914, a ser ya en 1920 una de las dos potencias navales en el

400 toneladas a plena carga, 60 metros de eslora por 7,20 de manga y 2,90 de calado, estaban equipados con máquinas alternativas que habían sido desmontadas de viejos torpederos de poco valor militar. Buques rápidos —alcanzaban 16 nudos y tenían autonomía de 1.000 millas— estaban artillados con dos piezas de 100 milímetros, un antiaéreo de 37, varaderos a popa y morteros lanzacargas.

Tras esta serie se construyeron otras —los "Marne", de 600 toneladas y cuatro piezas de 100 milímetros; los "Dubourdieu", de 453 toneladas, una pieza de 138 y otra de 100— y, ya en plena paz, se entregaron los treinta del tipo "Amiens", buques diseñados con líneas de mercante y que, sólidos y bien construidos, muchos de ellos llegaron a la segunda guerra mundial y en ocasiones —como el "Arras" el "Epinal" y el "Amiens"— no fueron desguazados hasta mucho después de 1945.

Los "Amiens", de 850 toneladas, tenían eslora de 72 metros y, equipados con turbinas Parsons —que tomaban vapor de

mar una nueva serie de escoltas que, al mismo tiempo, podían desempeñar misiones de dragaminas.

Estas unidades —divididas en los tipos "Elan" y "Chamois"— se distinguían por el hecho de ser las primeras del tipo "flush deck" y, las segundas, llevar un castillo que, no sólo les aumentaba sus condiciones maríneas sino, también, servía para proporcionarles acomodación extra.

De 750 toneladas standard y 900 a plena carga, eran sus principales dimensiones 74 metros de eslora entre perpendiculares —78 total— por 8,70 de manga. Con dos motores Sulzer, con potencia total de 4.600 B.H.P., alcanzaban 20 nudos de máxima y, si bien estaba previsto artillarlos con dos piezas de 100 milímetros como armamento principal, durante la guerra se les montaron del tipo MK 1892 a los pocos que se terminaron en Francia y, a los que marcharon a Inglaterra y se incorporaron a las Fuerzas Navales Libres, se dotó de antiaéreos de 102 milímetros y varias ametralladoras de 13,2, así como

caron en viajes que fueron dignos de pasar a la historia junto con el de la fragata acorazada "Numancia", aquella mandada por el tinerfeño Juan Bautista Antequera.

El H.M.S. "Finwhale" pertenece al tipo de submarinos convencionales de la Royal Navy. Cuando en 1945 finalizó la guerra en el mundo, en astilleros ingleses estaba contratada la construcción de cincuenta y seis submarinos del tipo "A" —especialmente diseñados para la guerra en aguas del Pacífico— y, de ellos, se cancelaron o desguazaron unos treinta que se encontraban en las primeras fases de armamento.

El resto se terminó de acuando con las enseñanzas derivadas de la guerra y, sobre todo, se puso especial cuidado en la terminación de la torreta, al igual que con sus "Guppy" hacían los americanos.

A esta serie pertenecía el "Affray" que, con toda su dotación, se perdió en abril de 1951 en aguas del Canal de la Mancha.

Entre esta serie y las "O" y "Cachalot" —a la que precisamente pertenece el "Finwhale"— sólo se construyeron los H.M.S. "Excalibur" y H.M.S. "Explorer" que, entregados en 1956 y 1958, estaban dispuestos para ser utilizados para la experimentación del nuevo sistema de propulsión a base de peróxido.

Estos dos submarinos —que

El submarino H.M.S. "Finwhale"

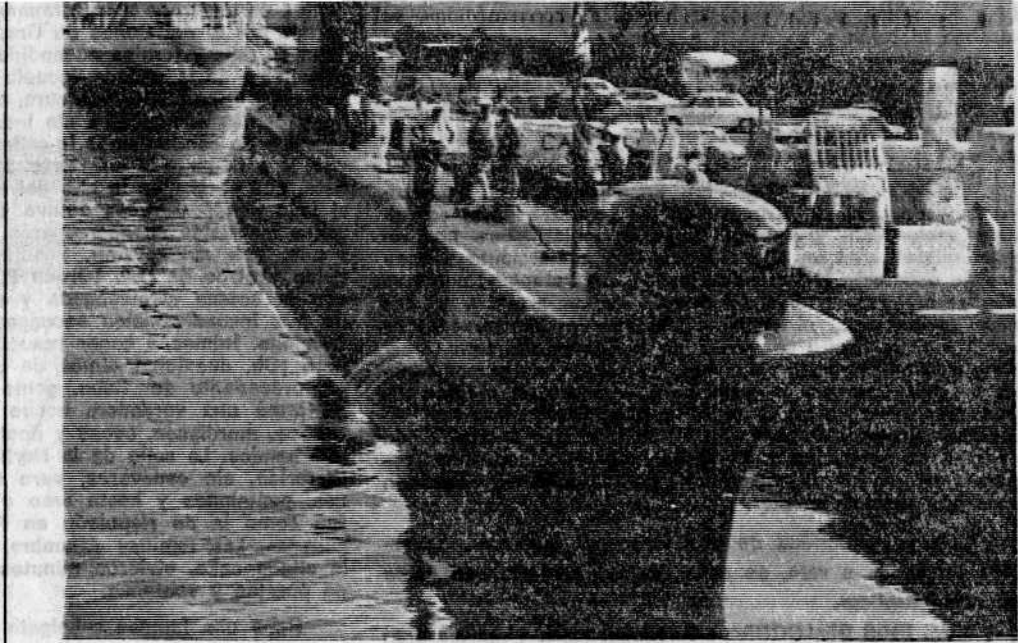
Aparte de los ya citados "Grampus" y "Sealion" la serie está compuesta por los "Cachalot" —que visitó nuestro puerto en septiembre de 1970— y "Walrus", ambos construidos por los astilleros de la Scotts Shipbuilding Company, de "Greenock", y los "Narwhal", "Rorqual" y "Porpoise", productos de los célebres astilleros de la Vickers Armstrongs, en Barrow.

De 1.650 toneladas standard, 2.030 en superficie y 2.405 en inmersión, las principales dimensiones del H.M.S. "Finwhale" son 90 metros de eslora total —70,35 entre perpendiculares— por 8,1 de manga y 5,5 de calado.

El equipo propulsor está compuesto por dos grupos de motores ASR-1-16-VMS que, sobre dos ejes, le dan 3.680 B.H.P. y máxima de 12 nudos en superficie. En inmersión alcanza 17 nudos y las baterías —dos son las principales— le dan una potencia total de 6.000 S.H.P.

El armamento está compuesto por ocho tubos lanzatorpedos, de 533 milímetros, seis de los cuales van a proa y los dos restantes a popa. El H.M.S. "Finwhale", así como sus gemelos, puede llevar un total de treinta torpedos.

El diseño del casco y sus líneas de agua, así como las de la torreta, han sido estudiadas para obtener una máxima velo-



El H.M.S. «Chacalot», gemelo del «Finwhale», que en septiembre de 1970 visitó nuestro puerto.

Cammell Laird and Co. Ltd., en Birkenhead, firma que también tuvo a su cargo la construcción de los "Grampus" y "Sealion", pertenecientes a la misma serie.

Botado el 21 de julio de 1959, tras las pruebas oficiales de velocidad, consumo y demás requeridas según el oportuno contrato, fue entregado a la Royal Navy y, el 19 de agosto de 1960, izó a tope el blanquirrojo pabellón de San Jorge.

idad en inmersión y, al mismo tiempo, aumentar su capacidad para alcanzar grandes profundidades.

Con el "snorckel", o con las baterías, el "Finwhale" alcanza un elevado radio de acción navegando sumergido, lo mismo que en superficie con dos motores, Standard Ranger, para propulsión diesel-eléctrica.

Con el "snorckel" izado, no sólo puede navegar en inmersión durante mal tiempo sino, también, proceder a la recarga de las baterías sin necesidad de soplar los tanques y venir a la superficie.

Los radares de navegación y detección aérea pueden funcionar con el submarino navegando en inmersión y a cota periscopica y, desde el punto de vista de la acomodación, sus tripulantes disponen de un sistema de aire acondicionado que permite a este submarino —como también a sus "sister ships"— operar tanto en aguas tropicales como en las polares.

La capacidad del oxígeno almacenado, así como los eliminadores del dióxido de carbono e hidrógeno, le permiten navegar varios días en inmersión sin necesidad de recurrir a "snorckel".

Dispone de un aparato para obtener agua potable a partir de la del mar y, dada su capacidad para combustión y pro-

truida de aleación ligera de aluminio.

La Marina de guerra canadiense adquirió el "Onyx" cuando aún se encontraba en grada —en los astilleros del Arsenal de Chatham— y, rebautizado "Ojibwa", lo incorporó seguidamente a sus fuerzas navales.

Posteriormente, Canadá encargó la construcción en el citado Arsenal de los "Onondaga" y "Okanagan" y, siguiendo su ejemplo, Australia cuenta ya con los "Onslow", "Otway", "Ovens" y "Oxley", productos de los astilleros de la Scott's y, también, gemelos del H.M.S. "Finwhale" hoy en puerto.

A partir de 1956, la Royal Navy comenzó el estudio de la propulsión atómica para submarinos.

En construcción —en grada o

truida de aleación ligera de aluminio.

La Marina de guerra canadiense adquirió el "Onyx" cuando aún se encontraba en grada —en los astilleros del Arsenal de Chatham— y, rebautizado "Ojibwa", lo incorporó seguidamente a sus fuerzas navales.

Posteriormente, Canadá encargó la construcción en el citado Arsenal de los "Onondaga" y "Okanagan" y, siguiendo su ejemplo, Australia cuenta ya con los "Onslow", "Otway", "Ovens" y "Oxley", productos de los astilleros de la Scott's y, también, gemelos del H.M.S. "Finwhale" hoy en puerto.

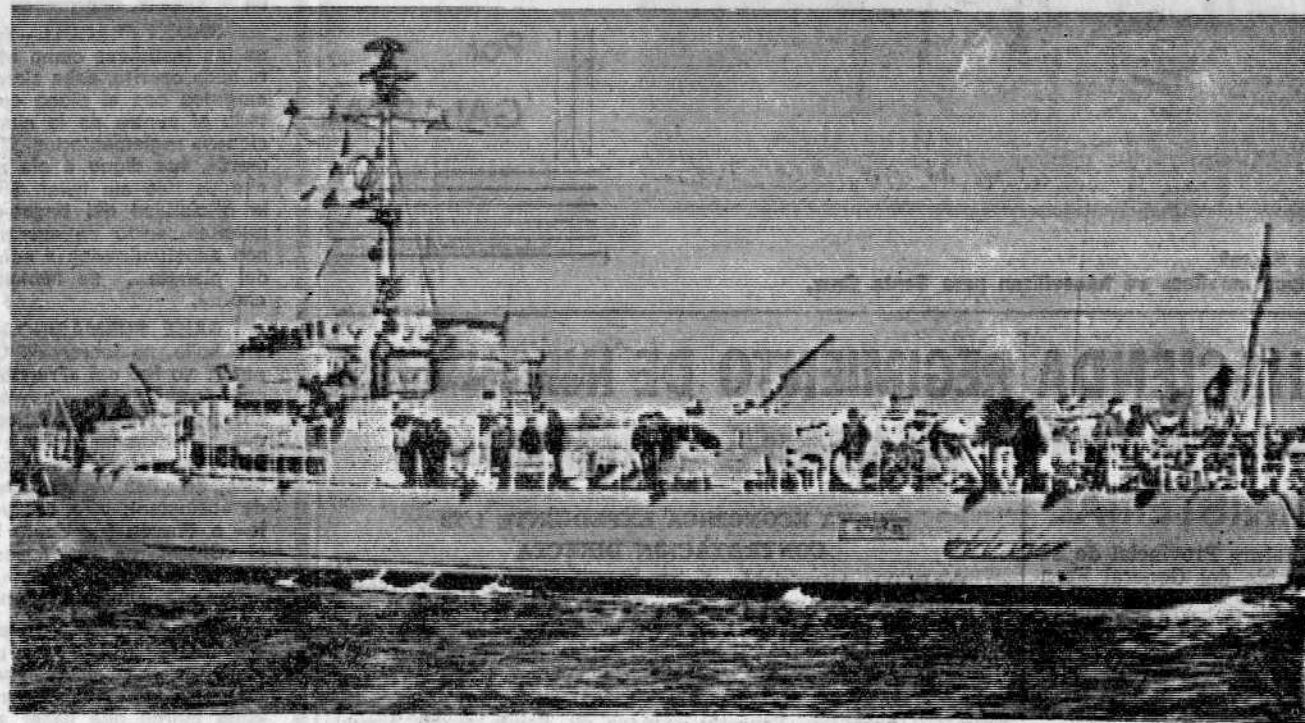
truida de aleación ligera de aluminio.

La Marina de guerra canadiense adquirió el "Onyx" cuando aún se encontraba en grada —en los astilleros del Arsenal de Chatham— y, rebautizado "Ojibwa", lo incorporó seguidamente a sus fuerzas navales.

Posteriormente, Canadá encargó la construcción en el citado Arsenal de los "Onondaga" y "Okanagan" y, siguiendo su ejemplo, Australia cuenta ya con los "Onslow", "Otway", "Ovens" y "Oxley", productos de los astilleros de la Scott's y, también, gemelos del H.M.S. "Finwhale" hoy en puerto.

A partir de 1956, la Royal Navy comenzó el estudio de la propulsión atómica para submarinos.

En construcción —en grada o



El escolta costero «Le Fringant», de la Marina de guerra francesa, que ayer arribó al mando del teniente de navío Briançon. (Reproducción fotográfica Juan Hernández).

Los escoltas de la Marina de guerra francesa

El "Le Fringant" es, con sus gemelos, un hito en el desarrollo de los escoltas de la Marina de guerra francesa. Si bien inspirados en los "PC" de la Armada estadounidense, incorporaron a su diseño toda una larga serie de innovaciones que, por su importancia —por su interés desde el punto de vista bélico— les convierten en algo nuevo verdaderamente revolucionario en su tipo.

Pequeños, rápidos, bien armados y con amplio radio de acción, los escoltas de la serie "Le Fringant" no sólo prestan sus servicios en la Marina de guerra francesa sino, también, en otras europeas. Dadas sus características, sirvieron de modelo para una serie que, construida por la Armada japonesa, posteriormente se ha desarrollado y dado lugar a otros nuevos tipos de cazasubmarinos diseñados para operaciones costeras y de altura.

Los escoltas costeros comenzaron en la Marina de guerra gala durante el primer conflicto bélico mundial. Cuando se iniciaron las hostilidades, la Flota contaba con unidades que, en total, sumaban 690.000 toneladas y, entre ellas, destacaban veintiséis acorazados; diecinueve cruceros acorazados; diez cruceros protegidos; ochenta y cinco destructores; un centenar largo de torpederos de altura y costa y, finalmente, entre un numeroso grupo de unidades de todo tipo y tonelaje, se cuenta y nueve submarinos.

En construcción —en grada o

en período de armamento— se encontraban 257.000 toneladas de buques y, de ellos, destacaban los ocho acorazados de las series "Bretagne" y "Normandie" que, con los cuatro "Tourville" habrían de llevar a Francia, de no haber surgido la guerra en 1914, a ser ya en 1920 una de las dos potencias navales en el orden mundial.

Pero, dado el incremento de la lucha submarina contra los convoyes atlánticos y costeros, Francia tuvo que ir con rapidez a la construcción de una flota adecuada de patrulleros y, al mismo tiempo que requisaba y artillaba a las mejores unidades de su flota pesquera, adquirió en Inglaterra nueve escoltas del tipo "Flower" que, de 1.120 toneladas y máxima de 17 nudos, estaban bien armados y preparados para las misiones asignadas.

Estos escoltas —rebautizados "Altair", "Rigel", "Cassiopee", "Bellatrix", "Aldebaran", "Algol", "Regulus", "Antares" y "Andromeda"— entraron en servicio en 1916 y, el mismo año, resultó hundido en acción de guerra el segundo de los citados. Los restantes llegaron a la cita con la paz y, en 1919, el "Cassiopee" vino a Santa Cruz de Tenerife para hacerse cargo de los mercantes alemanes aquí fondeados desde 1914 y que habían sido adjudicados a Francia.

Junto con estos escoltas de origen británico, Francia puso pronto en servicio sus veintiséis de la serie "Etourdi" que, de

milímetros; los "Dubourdieu", de 453 toneladas, una pieza de 138 y otra de 100— y, ya en plena paz, se entregaron los treinta del tipo "Amiens", buques diseñados con líneas de mercante y que, sólidos y bien construidos, muchos de ellos llegaron a la segunda guerra mundial y en ocasiones —como el "Arras" el "Epinal" y el "Amiens"— no fueron desguazados hasta mucho después de 1945.

Los "Amiens", de 850 toneladas, tenían eslora de 72 metros y, equipados con turbinas Parsons —que tomaban vapor de calderas Normand o Du Temple— alcanzaban máxima de 20 nudos a régimen normal. Artillados con dos piezas de 138 milímetros y un antiaéreo de 37, estos buques prestaron durante la paz magníficos servicios en las colonias, servicios en los que, a partir de 1932, fueron sustituidos por los "Bougainville", especialmente diseñados y artillados para tales misiones en zonas alejadas de la metrópoli.

En 1939, con el lanzamiento del "Commandant Duboc" el 18 de enero, comenzó a nacer a la

Los escoltas de la guerra

El 12 de abril de 1939, el Gobierno francés contrató con los astilleros de la Smiths Dock la construcción de cuatro corbetas similares a las que dicha firma tenía en grada para el Almirantazgo inglés. Más tarde se contrataron otras 18 unidades similares con firmas británicas y francesa y, si bien ninguna llegó a navegar bajo el tricolor gallo —con excepción de la recién entregada "La Bastiaise", hundida por mina cuando realizaba las pruebas— entre 1941 y 1943 las Fuerzas Navales Libres recibieron nueve "Flowers"

metros de eslora entre perpendiculares —78 total— por 8,70 de manga. Con dos motores Sulzer, con potencia total de 4.600 B.H.P., alcanzaban 20 nudos de máxima y, si bien estaba previsto artillarlos con dos piezas de 100 milímetros como armamento principal, durante la guerra se les montaron del tipo MK 1802 a los pocos que se terminaron en Francia y, a los que marcharon a Inglaterra y se incorporaron a las Fuerzas Navales Libres, se dotó de antiaéreos de 102 milímetros y varias ametralladoras de 13,2, así como lanzacargas y varaderos a popa.

En 1948, el armamento de estos buques fue unificado y, en todos, se montaron dos antiaéreos de 90 milímetros, uno de 40, seis de 20, cuatro lanzacargas —dos por banda— y, en los varaderos, un total de 52 cargas de profundidad.

De estas unidades, fue precisamente el "Commandant Delage" el primer buque de guerra francés que, después de 1939, visitó el puerto de Santa Cruz de Tenerife.

v, más tarde, 6 fragatas de la serie "River" y treinta y dos "PC" de procedencia americana, unidades éstas que dieron, precisamente, origen a los "Le Fringant".

De 325 toneladas standard y 400 a plena carga, eran sus principales dimensiones 51,82 metros de eslora por 7,05 de manga; equipados con dos diesels, del tipo General Motors, alcanzaban 20 nudos merced a los 3.600 B.H.P. que sobre dos hélices éstos les suministraban.

Estaban armados con una pieza de 76 milímetros, un antiaéreo de 40 y cinco de 20; además llevaban dos morteros lanzacargas y, a popa, un varadero con veinticuatro de estas armas antisubmarinas.

Con 60 toneladas de combustible en sus tanques, estos "PC" tenían un radio de acción de 3.000 millas a velocidad económica.

De este tipo de buque, la Navy americana construyó 317 unidades durante la guerra y, entre sus múltiples misiones, —algunos fueron equipados para actuar como dragaminas— figuró incluso la de apoyo artillero a las unidades de Infantería que avanzaban en las zonas costeras. Para ello, además de la artillería antes citadas, montaban un mortero de 60 milímetros y, ya sin los lanzacargas, en su lugar llevaban rampas para cohetes.

Los treinta y dos "PC" cedidos a Francia cambiaron sus numeraciones y, bajo el tricolor, tomaron nombres tradicionales —"Lancier", "Lansquenet", "Le Vigilant", etc.— antes de, ya con dotaciones francesas, emprender la batalla fl-