

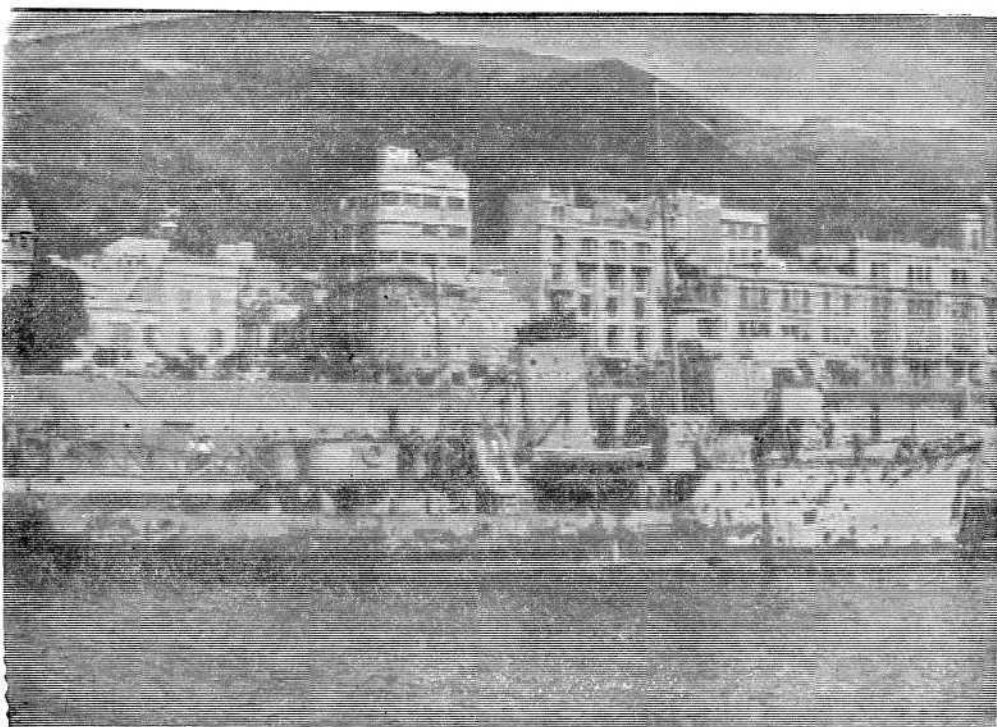
LA ISLA y los barcos

Próxima baja de la fragata «JÚPITER» y de cuatro de la clase «AUDAZ»

Una vez desarmada, la «Meteoro» quedará adscrita a la Escuela de Máquinas

La lancha torpedera «LT-32» será utilizada como buque-blanco por los helicópteros de la Armada

Por JUAN A. PADRON ALBORNOZ



El patrullero «Procyon» —también dado de baja— cuando estaba de apostadero en Santa Cruz de Tenerife.—(Foto del autor).

El pasado 5 de enero, como es tradicional se celebró en el salón de honor del Ministerio de Marina la recepción con motivo de la Pascua Militar.

El ministro de Marina, don Gabriel Pita de Veiga, estuvo acompañado por el vicepresidente segundo del Gobierno y ministro de Hacienda, don Antonio Barrera de Irimo, y por el ex ministro don Pedro Nieto Antúñez; el entonces jefe del Alto Estado Mayor, teniente general Díez Alegría; subsecretario de la Marina Mercante, así como almirantes y generales con destino en Madrid, presididos por el jefe del Estado Mayor de la Armada, almirante don José Ramón González López, y una numerosa representación de todos los Cuerpos de la Armada.

En su discurso, el almirante González López se refirió entre otros temas a la renovación de las fuerzas navales españolas y, por lo que respecta a las dadas de baja, dijo: «Con estos Planes de Construcción se corresponden otros Planes Indicativos de Desguaces, elaborados y, sobre todo, puestos en práctica...

a todos sus defectos —producto de unos años de penuria para España— es innegable que cumplieron su cometido y desempeñaron una función en su momento».

Efectivamente; cargados de mar e historia se nos van de

la mar estos buques a los que, en muchos casos, recordamos nuevos y flamantes en aguas de Santa Cruz de Tenerife. Cumplieron una misión y, superados ya, se disponen a dejar de ser, a convertirse en informes montones de chatarra y a dejar sus nombres en el recuerdo de cuantos en ellos navegaron, de cuantos supieron de su bien y buen hacer en la mar.

Las fragatas rápidas de la clase «Audaz»

Estos buques, derivados del tipo francés «Le Fier», fueron concebidos y clasificados primeramente como torpederos, más tarde como fragatas rápidas, luego fragatas antisubmarinas y, posteriormente, como destructores antisubmarinos.

En 1943 se encargó la construcción de la serie a los astilleros ferrolanos de la Empresa Nacional Bazán y, en julio de 1945, se arboló la quilla de los «Intrépido», «Relámpago» y «Temerario». Un mes después se colocó la de los «Furor», «Ariete» y «Meteoro», seguidas en septiembre por el arbolado de los

«Audaz» fue la del «Ariete» que, al quedar sin gobierno por averías, el 26 de febrero de 1966 se fue contra las torbinas Rateau-Bretagne que, en cámaras independientes, toman vapor de tres calderas La Seine —3-drum type— y, con 30.000 H.P., les dan máxima de 34 nudos. Con 290 toneladas de combustible, el radio de acción es de 3.800 millas a la velocidad económica de 14 nudos.

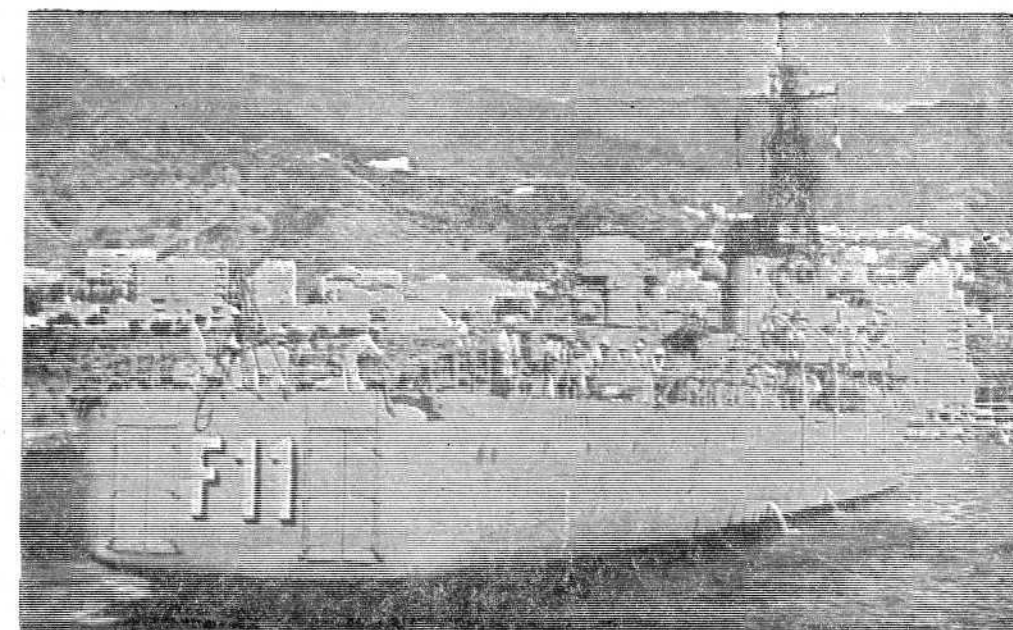
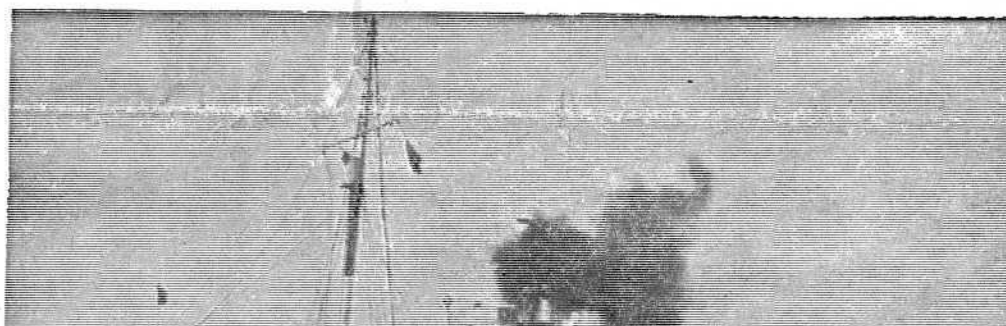
Durante sus primeros años de mar, los «Audaz» montaban tres piezas antiaéreas de 105 milímetros —todas ellas a popa—, cuatro de 37 y ocho de 20. El armamento torpedero estaba compuesto por seis tubos, en dos montajes triples, y —además— llevaban morteros y varaderos lanzacar-

ra y a dejar sus nombres en el recuerdo de cuantos en ellos navegaron, de cuantos supieron de su bien y buen hacer en la mar.

iba a ser el mejicano «Zacatecas» —realizaron tanto sus propias misiones como las de patrulla y vigilancia en la zona del Estrecho y Mediterráneo.

El «Júpiter» —hoy la «Júpiter» —intervino en el bloqueo del «José Luis Díez» en Gibraltar, con el que luego cambió sus fuegos antes de que el «Neptuno», al mando del capitán de fragata don Fernando de Abarzuza, lo abordase y obligase a varar en la playa de los Catalanes.

El 28 de octubre de 1960 finalizaron las obras de modernización del «Júpiter» que,



La fragata «Júpiter» en Santa Cruz de La Palma. A popa, las portas para el fondeo de minas.—(Foto Tomás Ayut).

torpederas en la Marina española comienza cuando —dejemos de lado las «M» adquiridas a Inglaterra en 1921— en 1935 se proyectó la construcción de doce unidades, así como de otras tantas con misiones antisubmarinas. No se llevó a cabo tal proyecto y, en 1937, se compraron las antes citadas «S» alemanas que, de 50 toneladas, daban 34 nudos con motores Daimler-Benz. De casco de madera, tales lanchas llevaban dos tubos lanzatorpedos de 533 milímetros y ametralladoras antiaéreas.

Con ellas navegaron las «Cándido Pérez», «Javier Quiroga», «Nápoles» y «Sicilia», antiguas «MAS-435», «MAS-436», «MAS-100» y «MAS-223» de la Marina italiana. Las dos primeras, de 14 toneladas, llevaban dos torpedos a banda y banda —en los clásicos dispositivos italianos— y daban 45 nudos con motores Isotta-Fraschini. Las «Nápoles» y «Sicilia», construidas por Orlando en sus astilleros de Livorno, eran de 12 toneladas y, con máxima de 35 nudos, llevaban el mismo armamento que las anteriores.

De procedencia rusa eran las que llevaban las siglas «LR» y «LAS» —lanchas rápidas y lanchas antisubmarinas— que, de unas 20 toneladas y 45 nudos, llevaban torpedos o cargas, según la misión asignada. Las primeras, inspiradas en el tipo Thornycroft, disponían de un original sistema de lanzamiento; los torpedos iban a popa y, al ser lanzados, caían con la cabeza apuntando al blanco mientras, con rápida maniobra, la lancha viraba y se apartaba de la trayectoria de tal arma.

Baja de otras unidades

Las lanchas de desembarco del tipo «LCM» pertenecen a la dotación del transporte de ataque «Aragón», antiguo «Achemar» de la Navy americana. Este lleva dos «LCPL», catorce «CVC» y diez «LCM». Estas «mechanised landing craft» son de 55 toneladas y, de «welded steel construction», miden 56,2 pies de eslora por 14 de manga. Equipadas con dos motores que les dan 450 S.H.P. sobre dos ejes alcanzan 9 nudos de máxima.

El remolcador de rada «RR-

laje. La primera desplaza 22 toneladas y está armada con una ametralladora y, muy similar, la «V-12» luce también el nombre de «Esturión». La «V-13», de 45 toneladas, lleva el mismo armamento que las anteriores y, por lo que respecta a la «V-18», ésta desplaza 116 toneladas y está mejor artillada.

Estas unidades serán reemplazadas en sus funciones por los nuevos patrulleros que, además, sustituirán a los «Procyon» y «Pegaso», cuya

baja y desarme también ha sido decretada. Estos, de 498 toneladas y 137,8 pies de eslora, se construyeron en Cartagena en 1951 y están armados con una pieza de 76 milímetros y dos antiaéreas de 20; cada uno de estos patrulleros recibió como equipo propulsor uno de los grupos de alternativas que, durante años, llevaron por la mar al «Kanguro», aquel buque de salvamento de submarinos construido en Holanda para la Marina española.

prevista es el «Tofiño», el hidrográfico que tantas y tan valiosas misiones ha desempeñado y desempeña en aguas de Canarias. Gemelo del «Malaspina» —ya dado de baja y desarmado— fue botado el 21 de agosto de 1933 en El Ferrol. De 1.255 toneladas a plena carga, el «Tofiño» lleva dos grupos de alternativas que, tomando vapor de calderas Yarrow, le dan 850 I.H.P. sobre sendos ejes y máxima de 12,5 nudos.

Buque de línea elegante —palos y chimenea en caída graciosa y fina— hoy sólo luce el trinquete pero, como antaño, los pescantes radiales ponen sus estampas clásicas sobre la cubierta larga y despejada, en la misma que se proyectó instalar un hidro para las marcaciones y otras operaciones de cartografía. Cargados de años se nos van unos buques de la mar española. Mientras, en los astilleros, otros —de líneas nuevas y nuevos armamentos— se aprestan para ocupar el

tipos franceses «Le Hier», fueron concebidos y clasificados primeramente como torpederos, más tarde como fragatas rápidas, luego fragatas antisubmarinas y, posteriormente, como destructores antisubmarinos.

En 1943 se encargó la construcción de la serie a los astilleros ferrolanos de la Empresa Nacional Bazán y, en julio de 1945, se arboló la quilla de los «Intrépido», «Relámpago» y «Temerario». Un mes después se colocó la de los «Furor», «Arlete» y «Meteoro», seguidas en septiembre por el arbolado de los correspondientes a los que luego fueron «Audaz», «Osado» y «Rayo».

El 24 de enero de 1951 se botó el «Audaz» y, el 4 de septiembre del mismo año, lo fueron los «Meteoro», «Osado» y «Rayo». El 24 de febrero de 1955 resbaló por la grada el «Furor»; el 29 de marzo de 1960 lo hizo el «Temerario» y los días 15 de febrero y 26 de septiembre de 1961 fueron botados los «Intrépido» y «Relámpago».

De 1.227 toneladas standard y 1.484 a plena carga, estos buques son de 94 metros de eslora por 9,40 de manga, 5,20 de puntal y 3,10 de calado. El equipo propulsor está compues-

to por dos ejes de hélice, cada uno con una potencia de 4.500 S.H.P. sobre dos ejes dan 450 S.H.P. sobre dos ejes alcanzan 9 nudos de máxima. El remolcador de rada «RR-10» pertenece a una serie construida entre 1941 y 1942. De 364 toneladas standard y 498 a plena carga, son sus principales dimensiones 124 pies de eslora por 29 de manga y, con una alternativa —que desarrolla 800 I.H.P. sobre un eje— da 11,5 nudos. Con 200 toneladas de combustible, el radio de acción del «RR-10» es de 620 millas a 10 nudos y, durante algún tiempo, con otros de su clase —los «RR-19», «RR-20», «RR-28» y «RR-29»— ha figurado clasificado como patrullero, misión para la cual se le artilló con un cañón de 47 milímetros y una ametralladora antiaérea de 20.

Las lanchas guardapescas «V-2», «V-12», «V-13» y «V-18» son de diferentes tipos y ton-

El 24 de enero de 1951 se botó el «Audaz» y, el 4 de septiembre del mismo año, lo fueron los «Meteoro», «Osado» y «Rayo». El 24 de febrero de 1955 resbaló por la grada el «Furor»; el 29 de marzo de 1960 lo hizo el «Temerario» y los días 15 de febrero y 26 de septiembre de 1961 fueron botados los «Intrépido» y «Relámpago».

Ahora, cuando se acerca la fecha en que el crucero «Canarias» pasará a la situación de disponibilidad, se han dado a conocer los nombres de los buques que, previo desarme en los arsenales de la Marina, causarán baja en la lista oficial de buques de la Armada. Se trata de las fragatas rápidas «Audaz», «Furor», «Meteoro» y «Rayo»; la fragata «Júpiter», antiguo minador y clasificada como tal después de su modernización; el remolcador de rada «RR-10»; la lancha torpedera «LT-32»; las «LCM» del transporte de ataque «Castilla» —las numeradas 1, 2, 3, 6, 7, y 8— y las lanchas guardapescas «V-2», «V-12», «V-13» y «V-18».

En un comentario publicado en «La Vanguardia Española», de Barcelona, Ramírez Gabarrús dice: «Poco a poco, pero paulatina e inexorablemente van causando baja en las listas de la Armada las unidades de la vieja flota; flota que vimos construir con grandes apuros y dificultades en nuestros años mozos y que, pese

al ser de tipo francés «Le Hier», fueron concebidos y clasificados primeramente como torpederos, más tarde como fragatas rápidas, luego fragatas antisubmarinas y, posteriormente, como destructores antisubmarinos.

En 1943 se encargó la construcción de la serie a los astilleros ferrolanos de la Empresa Nacional Bazán y, en julio de 1945, se arboló la quilla de los «Intrépido», «Relámpago» y «Temerario». Un mes después se colocó la de los «Furor», «Arlete» y «Meteoro», seguidas en septiembre por el arbolado de los correspondientes a los que luego fueron «Audaz», «Osado» y «Rayo».

El 24 de enero de 1951 se botó el «Audaz» y, el 4 de septiembre del mismo año, lo fueron los «Meteoro», «Osado» y «Rayo». El 24 de febrero de 1955 resbaló por la grada el «Furor»; el 29 de marzo de 1960 lo hizo el «Temerario» y los días 15 de febrero y 26 de septiembre de 1961 fueron botados los «Intrépido» y «Relámpago».

De 1.227 toneladas standard y 1.484 a plena carga, estos buques son de 94 metros de eslora por 9,40 de manga, 5,20 de puntal y 3,10 de calado. El equipo propulsor está compues-

to por dos ejes de hélice, cada uno con una potencia de 4.500 S.H.P. sobre dos ejes dan 450 S.H.P. sobre dos ejes alcanzan 9 nudos de máxima. El remolcador de rada «RR-10» pertenece a una serie construida entre 1941 y 1942. De 364 toneladas standard y 498 a plena carga, son sus principales dimensiones 124 pies de eslora por 29 de manga y, con una alternativa —que desarrolla 800 I.H.P. sobre un eje— da 11,5 nudos. Con 200 toneladas de combustible, el radio de acción del «RR-10» es de 620 millas a 10 nudos y, durante algún tiempo, con otros de su clase —los «RR-19», «RR-20», «RR-28» y «RR-29»— ha figurado clasificado como patrullero, misión para la cual se le artilló con un cañón de 47 milímetros y una ametralladora antiaérea de 20.

Las lanchas guardapescas «V-2», «V-12», «V-13» y «V-18» son de diferentes tipos y ton-

El 14 de septiembre de 1935 fue botado el «Júpiter» y, el 12 de octubre siguiente, el «Vulcano» resbaló por la grada. El 19 de junio de 1936 se celebró la botadura del «Marte» y, el 17 de diciembre del año siguiente, la del «Neptuno», último de la serie.

Buques de cubierta corrida, puente macizo y proporcio-

nal y chimenea flanqueada por las plataformas de los proyectores, a popa llevaban las portas para el fondeo de las minas. En sus primeros días de mar, éstas terminaban en unos salientes que, más tarde, fueron suprimidos dado que se comprobó estorbaban en las maniobras de fondeo.

Cuando entraron en servicio, los minadores de la clase «Júpiter» sólo estaban superados en cuanto a capacidad por el «Adventure», crucero-minador de la Royal Navy —bien conocido en nuestro puerto— y, según el almirante Cervera en sus «Memorias», la Marina de Guerra alemana se interesó por ellos. Era la época en que se buscaban buques de guerra, en especial destructores, y cuando se entablaron conversaciones con Alemania, al parecer se propuso el cambio de buques de tal tipo por los cuatro «Júpiter». No se llevó a efecto la operación y, con el cañonero «Calvo Sotelo» —que

La primera baja de esta cla-

La fragata «Júpiter»

Clasificada primero como minador, la «Júpiter» es gemela de los «Marte», «Neptuno» y «Vulcano», buques de los que sólo queda en servicio éste último pues los otros, tras haber navegado como buques-escuela, fueron dados de baja hace algún tiempo.

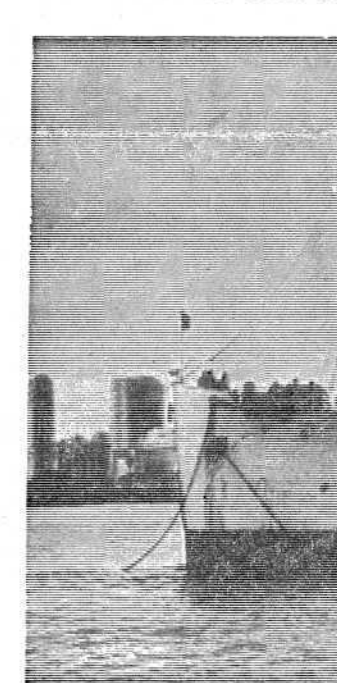
Estos cuatro buques, construidos todos en los astilleros ferrolanos de la entonces Sociedad Española de Construcción Naval, eran de 2.100 toneladas standard y 2.600 a plena carga. De 100 metros de eslora por 12,65 de manga y 3,60 de calado, estaban artillados con cuatro piezas de 120 —en montajes simples y de mantelete—; igual número de 20, varias ametralladoras, morteros y varaderos y, además, capacidad para el transporte y fondeo de 264 minas.

El equipo propulsor de estos minadores estaba compuesto por grupos de turbinas Parsons que, tomando vapor de calderas Yarrov, les daban 5.000 S.H.P. sobre dos ejes y máxima de 18 nudos. Con 280 toneladas de combustible, el radio de acción de estos buques era de 3.700 millas a marcha económica y, normalmente, su tripulación estaba compuesta por 180 hombres.

En agosto de 1944 quedaron internadas en España las torpederas alemanas «S-73», «S-78», «S-124», «S-125», «S-126» y «S-145». Posteriormente pasaron a la Armada española estas magníficas unidades —numeradas del 21 al 26— y, de su diseño, nació la serie a la cual pertenece la «LT-32».

La historia de las lanchas

radio de acción es de 650 millas a 30 nudos.



El buque hidrográfico «Tofiño» que, durante muchos años, ha realizado valiosos servicios de su especialidad en aguas de Canarias.—(Foto J. Hernández).

rocas en las costas de la ría de Muros y, sin víctimas, se perdió totalmente.

Estas lanchas son directas descendientes de aquellas primeras «S» que, en Vegesack, construyó la citada Lursens para la Marina alemana y que, en 1937, pasaron a la española con los nombres de «Requeté», «Falange», «Oviedo», «Toledo» y «Badajoz».

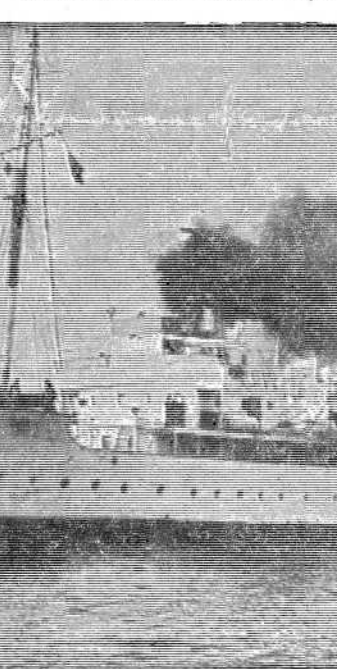
La «LT-32» tiene eslora de 35 metros y manga de 5. Artillada con una ametralladora antiaérea de 20 milímetros, lleva dos tubos lanzatorpedos de 533 milímetros. Estos, fijos, van acoplados sobre las amuras y envueltos en las propias líneas externas del casco y sólo denotan su instalación las escotaduras y trampillas en las bocas de lanzamiento.

Está equipada —como también sus gemelas ya dadas de baja— con tres motores diesel que, sobre igual número de ejes, le dan 7.500 H.P. y máxima de 41 nudos. Con 20 toneladas de combustible, su

radio de acción es de 650 millas a 30 nudos. Hace diez años fueron dadas de baja las «LT-27», «28» y «29» y, desde entonces, las tres restantes quedaron en Tarifa. Con el desarme de la «LT-32», la Marina española pasa a una nueva etapa en lo que respecta a este tipo de unidades de combate; lo mismo ha ocurrido y ocurre en todas las Armadas que en el mundo son y, por lo que se refiere a España, para el próximo año está prevista la entrada en servicio del primero de una serie de patrulleros ligeros —que construye la Lursens en sus astilleros alemanes— y, posteriormente, se integrarán en las fuerzas navales otros similares pero de construcción española.

De los seis patrulleros pesados previstos, el primero se entregará antes de fin de año y, los restantes, en 1975.

El 28 de octubre de 1960 finalizaron las obras de modernización del «Júpiter» que,



El buque hidrográfico «Tofiño» que, durante muchos años, ha realizado valiosos servicios de su especialidad en aguas de Canarias.—(Foto J. Hernández).

radio de acción es de 650 millas a 30 nudos. Hace diez años fueron dadas de baja las «LT-27», «28» y «29» y, desde entonces, las tres restantes quedaron en Tarifa. Con el desarme de la «LT-32», la Marina española pasa a una nueva etapa en lo que respecta a este tipo de unidades de combate; lo mismo ha ocurrido y ocurre en todas las Armadas que en el mundo son y, por lo que se refiere a España, para el próximo año está prevista la entrada en servicio del primero de una serie de patrulleros ligeros —que construye la Lursens en sus astilleros alemanes— y, posteriormente, se integrarán en las fuerzas navales otros similares pero de construcción española.

De los seis patrulleros pesados previstos, el primero se entregará antes de fin de año y, los restantes, en 1975. La historia de las lanchas

radio de acción es de 650 millas a 30 nudos.



El buque hidrográfico «Tofiño» que, durante muchos años, ha realizado valiosos servicios de su especialidad en aguas de Canarias.—(Foto J. Hernández).

radio de acción es de 650 millas a 30 nudos. Hace diez años fueron dadas de baja las «LT-27», «28» y «29» y, desde entonces, las tres restantes quedaron en Tarifa. Con el desarme de la «LT-32», la Marina española pasa a una nueva etapa en lo que respecta a este tipo de unidades de combate; lo mismo ha ocurrido y ocurre en todas las Armadas que en el mundo son y, por lo que se refiere a España, para el próximo año está prevista la entrada en servicio del primero de una serie de patrulleros ligeros —que construye la Lursens en sus astilleros alemanes— y, posteriormente, se integrarán en las fuerzas navales otros similares pero de construcción española.

De los seis patrulleros pesados previstos, el primero se entregará antes de fin de año y, los restantes, en 1975. La historia de las lanchas

los nuevos patrulleros que, además, sustituirán a los «Procyon» y «Pegaso», cuya baja y desarme también ha sido decretada. Estos, de 498 toneladas y 137,8 pies de eslora, se construyeron en Cartagena en 1951 y están armados con una pieza de 76 milímetros y dos antiaéreos de 20; cada uno de estos patrulleros recibió como equipo propulsor uno de los grupos de alternativas que, durante años, llevaron por la mar al «Kanguro», aquel buque de salvamento de submarinos construido en Holanda para la Marina española.

Otro buque cuya baja está

sendos ejes y máxima de 12,5 nudos. Buque de línea elegante —palos y chimenea en caída graciosa y fina— hoy sólo luce el trinquete pero, como antaño, los pescantes radiales ponen sus estampas clásicas sobre la cubierta larga y despejada, en la misma que se proyectó instalar un hidro para las marcaciones y otras operaciones de cartografía. Cargados de años se nos van unos buques de la mar española. Mientras, en los astilleros, otros —de líneas nuevas y nuevos armamentos— se aprestan para ocupar el puesto que aquellas dejan.

No cambie su batería sin antes visitarnos

servicio gratuito de revisión y comprobación



GARCIA Y VIDAL

C/ Filipinas, n.º 7 Bº BUENOS AIRES Tlf. 22 70 48-49

SE VENDEN ACCIONES POZO AGUSTIN

(LA HIDALGA - ARAFO)

TELEFONO: 27 49 26 (D.P.)

C.O.A.T.E.

Se complace en comunicar a sus clientes y amigos que sus nuevos números de teléfonos son:

C/ RAMON Y CAJAL 27-08-55

PLAZA SANTIAGO BEYRO 22-32-48/49

(A)