

Trabajo de Fin de Grado  
Grado en Bellas Artes  
Curso 2021/2022  
Universidad de La Laguna

Tutora: Susana Guerra Mejías  
Autora: Irene Nicole Gavilanes Barreto  
Título: ETÉREO



## Índice

1. Resumen/Abstract	5
2. Introducción	7
3. ¿Qué es el aislamiento social?	9
4. Antecedentes	11
5. Referentes	21
• Kazimir Malévich	24
• Gustav Klimt	26
• Egon Schiele	28
• Francis Bacon	30
• Lucian Freud	32
• Will yu	34
6. Objetivos	37
7. Metodología	41
8. Catálogo	49
9. Conclusiones	57
10. Bibliografía y recursos web	61

## Resumen

En este proyecto proponemos una visualización a nivel pictórica del aislamiento social, donde el ser humano se retrae y deja en segundo plano todo aquello que le rodea, hasta llegar a un momento en el que el entorno desaparece, aun así, el punto de retraimiento de estas personas es tan elevado que se inicia la pérdida de su propia estructura corporal en un proceso en el que, el cuerpo empieza a formar parte del fondo del cuadro que ha quedado perdido a través de las pinceladas.

**Palabras clave:** aislamiento social, pintura, difuso, soledad, abstracción, manchas, mezclarse, pinceladas, lluvia cromática.

## Abstract

In this project we propose a pictorial visualisation of the human social isolation. The human stands out by leaving everything that surrounds him in the background to the point there is no figuration except in his own body. Even so, the point of isolation of our subjects is so high that they begin to lose their own figuration where the body begins to form part of this blur background of the painting that has been lost through the brushstrokes.

**Keywords:** social isolation, painting, diffuse, loneliness, abstraction, stains, blending, brushstrokes, chromatic rain.

## Introducción

En esta memoria se muestra el recorrido de la obra denominada "Etéreo", que se define como algo que es intangible y, a la vez, sutil o sublime.

Comenzaremos este TFG con una breve explicación sobre el tema que hemos seleccionado, el aislamiento social, en el que podremos ver sus causas y consecuencias y como crece cada día en la actualidad debido a la pandemia que sufrimos y afectando principalmente a la población joven y anciana.

A continuación, describiremos los antecedentes y referentes que han sido elegidos por su trabajo sobre la evolución desde la figuración hacia la abstracción, profundizando así en la vida y obra de estos artistas del siglo XX y XXI.

Después, daremos paso a los objetivos que se han planteado para este proyecto y la metodología que ha sido utilizada con el fin de realizarlo.

Finalmente, concluiremos con el catálogo de las obras que conforman "Etéreo" y las conclusiones a las que hemos llegado tras todo este recorrido.

## Aislamiento social

El aislamiento social es la separación completa por parte de un individuo de todo su entorno de manera involuntaria. Se puede dar en personas de diversas edades y clases sociales, pero, se presenta en su mayoría en gente de cincuenta años en adelante y más recientemente en jóvenes gracias al uso de las nuevas tecnologías.

Este aislamiento tiene también diversas causas entre las que se encuentran; la timidez, traumas emocionales, trastornos sociales, etc....

En las personas de edades avanzadas se localiza un incremento en el riesgo de aislamiento debido a ciertos factores como; vivir solos, quedarse sin familiares o amigos, tener enfermedades o la pérdida completa o parcial de la audición. Esto puede conducir a una considerable probabilidad de desarrollar graves problemas de salud.

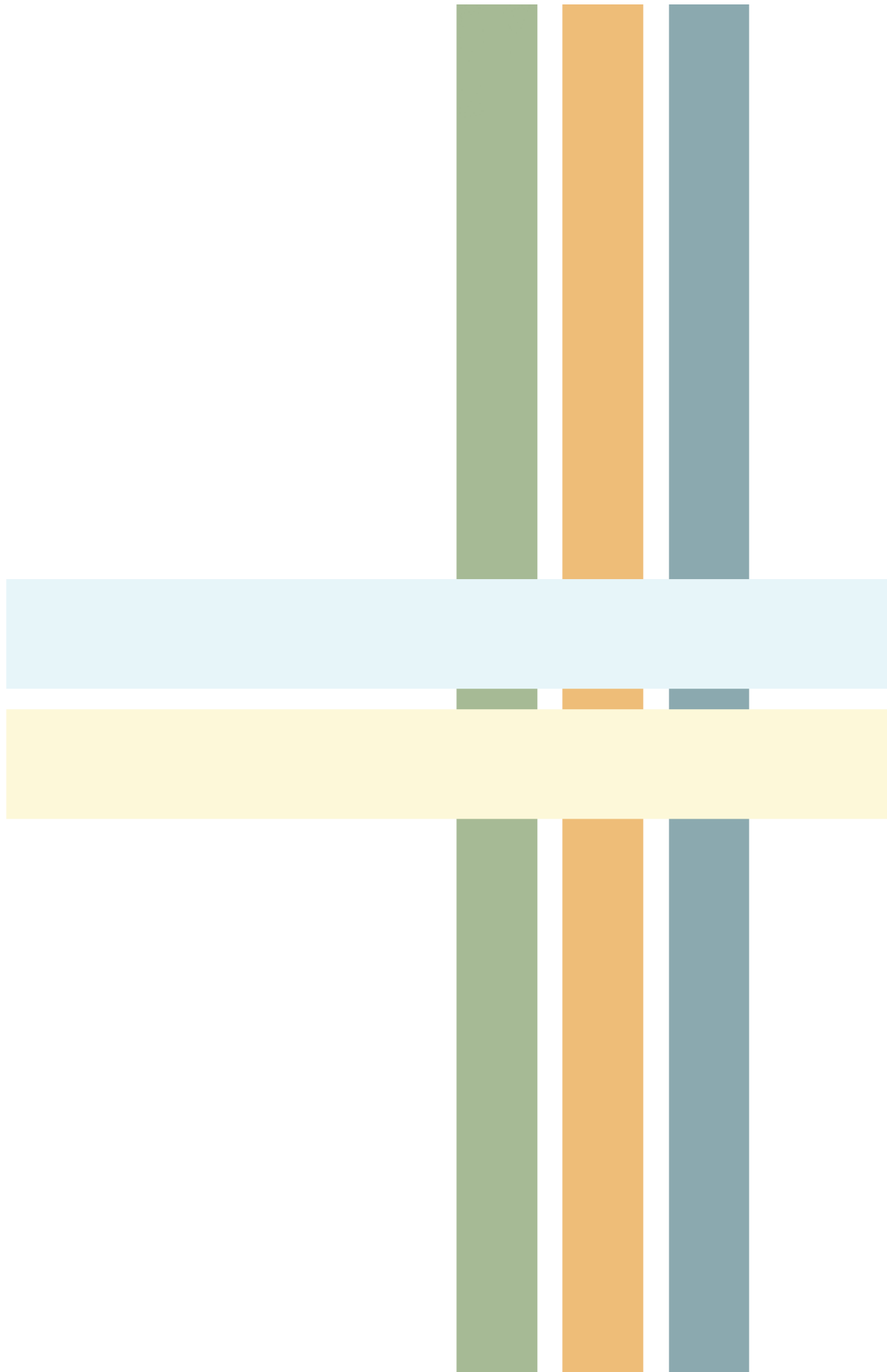
En cambio, en los adolescentes la circunstancia es otra. Hay diversas situaciones por las que las personas jóvenes pueden acabar desarrollando este trastorno.

Entre los motivos están; el acoso escolar (bullying), extrema sobre-protección paternal, lo que impide que el niño o adolescente no pueda relacionarse de forma normal con personas de su mismo rango de edad, tener algún tipo de condición médica que le impida salir de casa y el padecimiento de ciertos trastornos psicológicos por el estigma social que conllevan.

Además, existe una nueva psicopatología de aislamiento en adolescentes que se denomina Hikikomori. Consiste en un encierro voluntario, donde se recluyen en sus habitaciones manteniendo una conexión con el mundo solo a través de Internet.

Esto sucede por las nuevas tecnologías y por los videojuegos, los adolescentes pueden pasar meses e incluso años apartados de la sociedad con Internet como único medio de comunicación.

Sin embargo, todo este panorama ha sufrido cierta variación por la pandemia del COVID-19. En ella el aislamiento social fue obligatorio para todo el mundo y las personas debieron aprender a vivir separadas de familiares y amigos, dando paso a una nueva forma de entender la soledad y buscando como mantener contacto con el mundo exterior.



Antecedentes

Dentro de los antecedentes, hemos seleccionado a Edvard Munch y a Frida Kahlo, ya que reflejaron en sus trabajos la soledad y angustia humana, unos artistas que además fueron capaces de redescubrir su propia identidad. Ambos pasaron experiencias cercanas a la muerte, un hecho que transformó por completo su vida haciendo que sus ganas de vivir estuvieran por encima de aquello que les ocurría y encontraron en el arte un salvoconducto para esos sentimientos negativos que sentían debido a las circunstancias desfavorables que tuvieron que vivir, ya fueran por problemas médicos o por el marco político, social o cultural en el que se encontraban.

También incluiremos un pequeño repaso de mis obras anteriores, donde se puede apreciar tanto mis intereses previos a la realización de este proyecto como el tipo de ejecución que he llevado a cabo a través de mis cuatro años de carrera.



Edvard Munch  
(1873-1944)



Frida Kahlo  
(1907-1954)

## Antecedentes pictóricos

### Edvar Munch

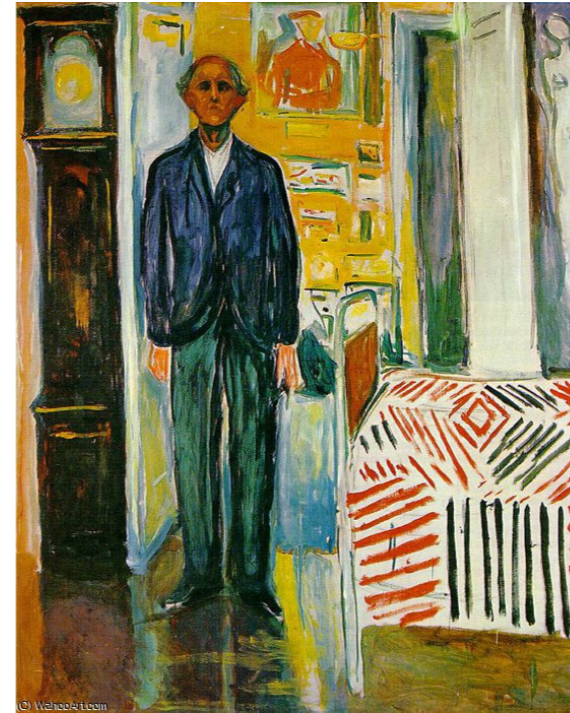
Nace en Loeiten, Noruega, en 1863. Estuvo un año en Escuela Técnica de Oslo, donde estudió ingeniería, pero en 1880 decidió dedicarse a la pintura e ingresó en la Escuela de Dibujo de Oslo y, más tarde, gracias a una beca, pudo seguir formándose en París.

Está considerado como uno de los creadores y máximos exponentes del expresionismo. La mayor parte de su trabajo lo realizó entre París y Berlín, pero en 1908 tuvo que ser internado debido a sus problemas nerviosos y con el alcohol. Una vez su condición mejoró, se mudó a Noruega, donde comenzó con un arte diferente.

En 1919 contrajo la gripe española, una pandemia mundial que acabó con la vida de millones de personas, entre ellos, artistas como; Klimt o Schiele. Munch, sin embargo, logró librarse de la muerte, pero tuvo que pasar bastante tiempo en la cama, suceso que llevó al artista a retratar su propia soledad.

Después, Noruega fue invadida por los alemanes, acto que podría relacionarse con la angustia que esta situación trajo al artista por los sucesos políticos que ocurrieron y que Munch plasmó en sus siguientes obras.

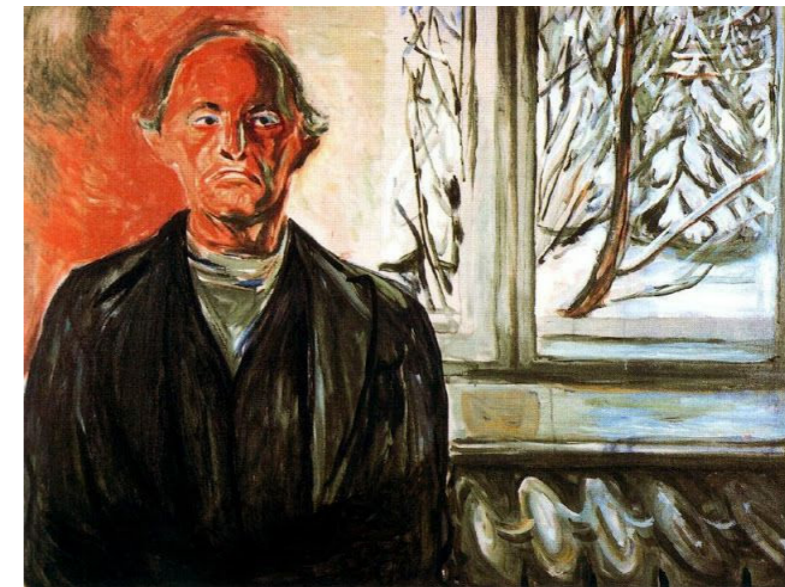
Todas estas circunstancias antes mencionadas y unidas a la conciencia por parte del autor de su avanzada edad dieron paso a un periodo donde encontramos cuadros como; "Autorretrato (1919)", "Junto a la ventana (1942)" y "Autorretrato entre reloj y la cama (1940)".



Autorretrato entre reloj y la cama, 1940  
Edvar Munch



Autorretrato, 1919  
Edvar Munch



Autorretrato junto a la ventana, 1942  
Edvar Munch



## Frida Kahlo

Nació en ciudad de México en 1907. Durante su infancia vivió de manera acomodada gracias al trabajo de su padre, pero tras el fin del gobierno de Porfirio Díaz la familia de Frida empezó a experimentar problemas de dinero. En 1913 Frida contrajo poliomielitis, lo que la obligó a guardar cama durante 13 meses, este hecho fue el impulsor del interés de Frida por la pintura y perseguiría a la artista a lo largo de toda su vida, ya que pese a conseguir recuperarse de la enfermedad su pierna derecha quedó algo deformada. En 1922 ingresó en La Escuela Nacional Preparatoria, donde fue objeto de burlas por parte de sus compañeros debido a su cojera, pero, esto no detuvo la trayectoria de la artista, quién destacó por su talento.

En 1925, la vida de Frida cambió por completo. Un accidente marcó un antes y un después en su obra debido a que un tranvía arrolló el autobús en el que iban ella y su novio Alejandro, atravesando la columna de Frida y causándole múltiples fracturas. El incidente la obligó a estar otra vez en cama, pero en esta ocasión solo fueron tres meses porque por errores de los médicos que la atendieron, no fue hasta un año después que descubrieron que Frida tenía algunas vértebras fuera de su lugar, este, fue el inicio de una vida de decadencia física que la acompañó hasta su muerte. En sus obras se puede ver aquella soledad quejumbrosa y el dolor constante con el que la artista tuvo que vivir. El aislamiento y el descubrimiento de su propia identidad marcarían su obra y más adelante, con la llegada de Diego de Rivera, su marido, los sentimientos se intensifican, el dolor ya no es solo corporal sino emocional. Un amor poderoso en una relación que si bien fue intensa, también, fue destructiva.



Raíces, 1943  
Frida Kahlo



Autorretrato con pelo corto, 1940  
Frida Kahlo



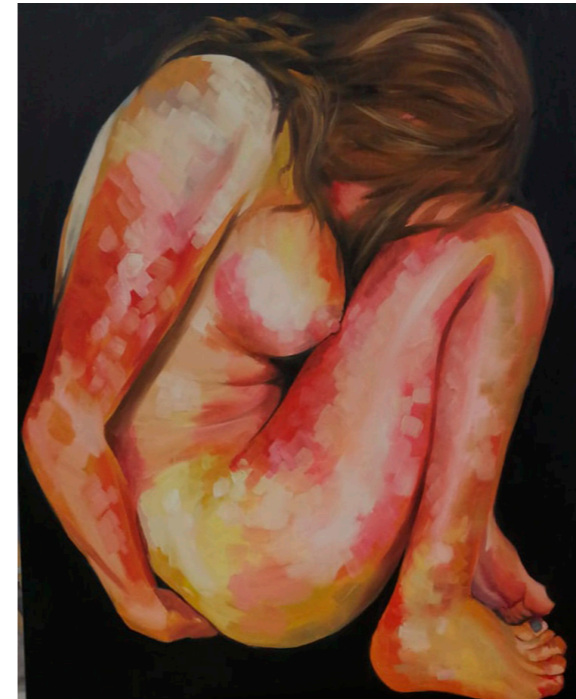
Lo que el agua me dio, 1938  
Frida Kahlo

## Obras previas

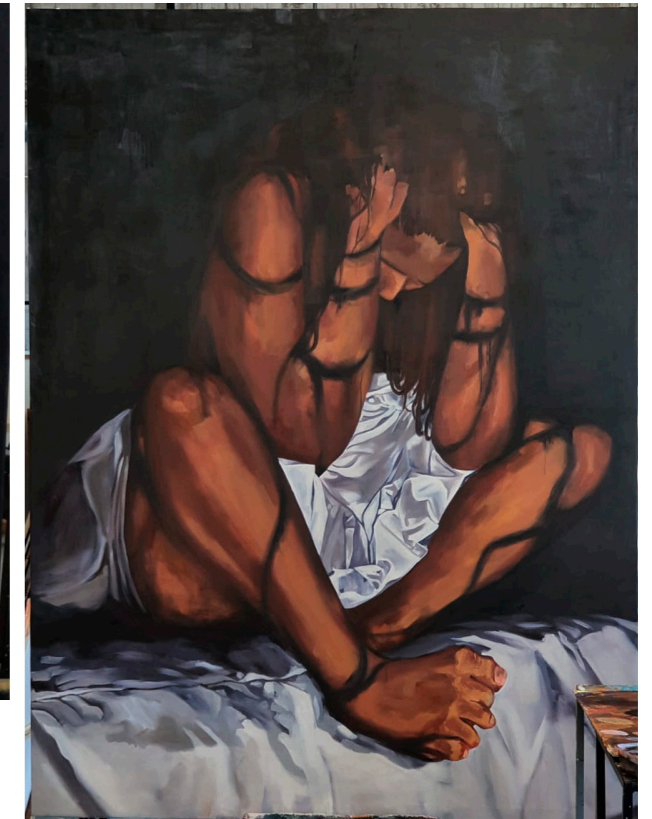
Referente a mi obra previa hasta llegar a este proyecto artístico, se puede observar un continuo interés en la figura humana y en el trabajo plástico, tanto en la pincelada, como en la gama cromática.

A lo largo de mi trayectoria artística, la pincelada ha evolucionado marcando manchas más definidas, dando más realismo a la pintura y eliminando casi en su totalidad los trazos cortos estilo mosaico. Respecto a la gama cromática, he estado trabajando con un abanico de colores cálidos, donde la saturación se deja ver en la piel de mis figuras.

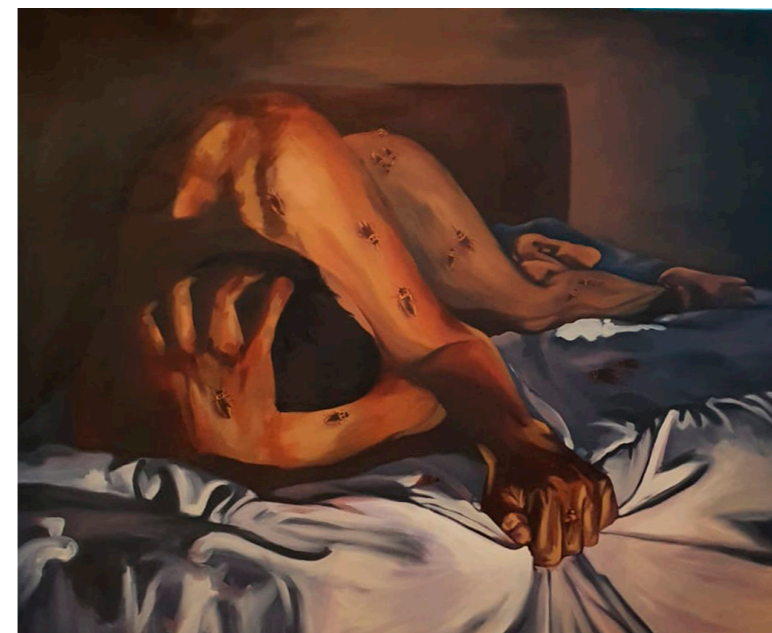
En cuanto a la labor realizada en los fondos, mi interés por ellos era mínimo, por lo que he usado tonos oscuros, en los que la única relación con la figura humana ha sido a través de las telas que estaban en contacto con esta. No es hasta llegar a "Etéreo", donde he trabajado de manera activa con este elemento, creando trazos que intervienen en la apariencia corpórea del sujeto.



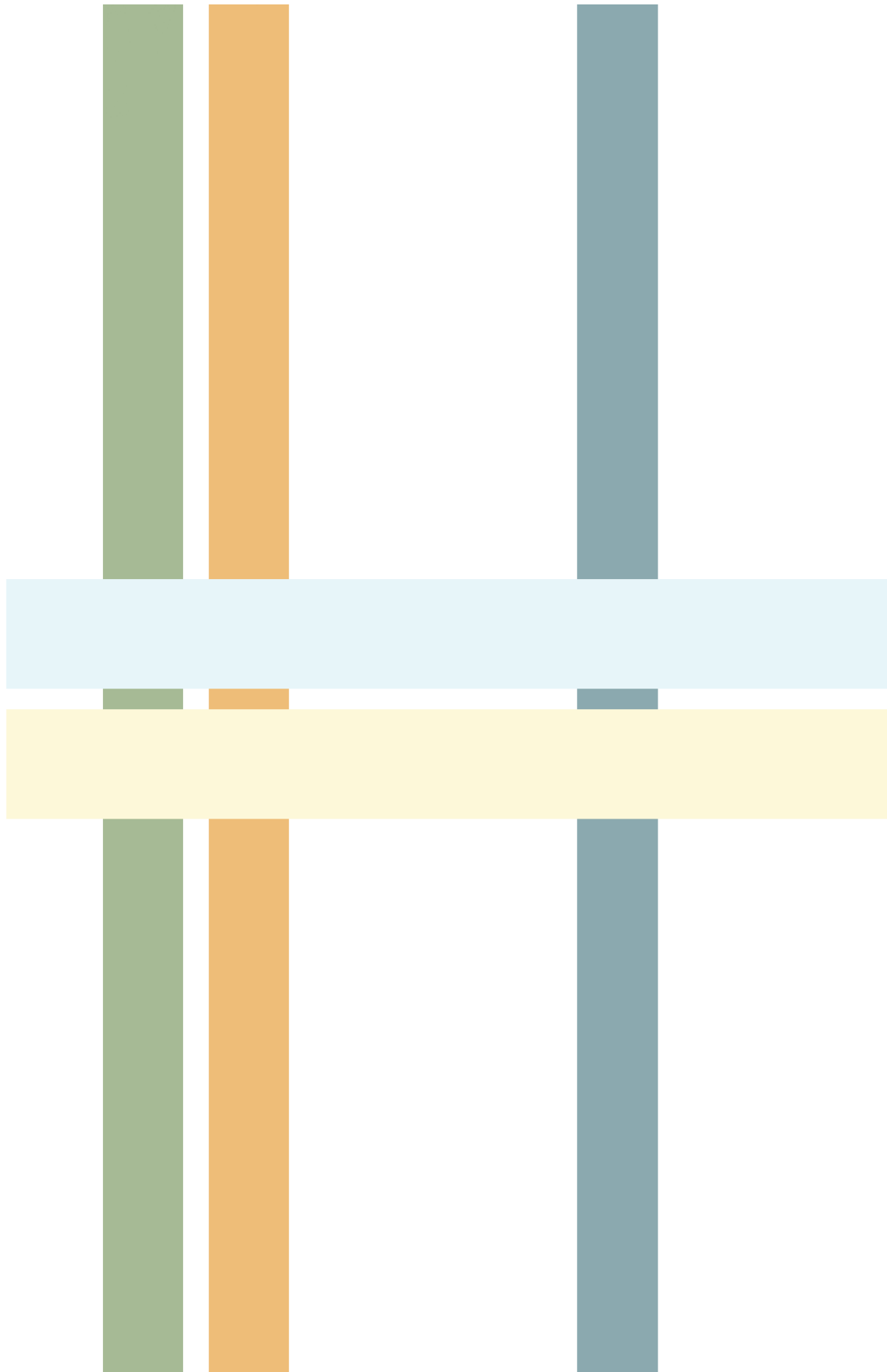
Sin Aire  
Óleo sobre lienzo  
60x73  
2018



Nictofobia  
Óleo sobre lienzo  
200x135  
2020



Katsaridaphonia  
Óleo sobre lienzo  
200x135  
2020



Referentes

Los referentes que ha tenido este proyecto tienen cierta diversidad porque forman parte de estilos y movimientos artísticos diferentes, sin embargo, todos ellos con sus diversas características son parte de la evolución pictórica y los nuevos planteamientos con respecto a mis trabajos anteriores y me han permitido plasmar sentimientos que, a través de la distorsión del fondo, la cual afecta poco a poco a la figura creando así un punto medio en el que la figura empieza a formar parte del ambiente difuso en el que se encuentra.

Los artistas seleccionados son:

- Kazimir Malévich
- Gustav Klimt
- Egon Schiele
- Francis Bacon
- Lucian Freud
- Will Yu

A continuación se hará una breve presentación de cada uno de los artistas seleccionados y de varias obras que son pertinentes al tema que se trata en este proyecto.

## Kazimir Malévich

Nació en Kiev en 1878. Está considerado el máximo representante del Suprematismo Ruso, no obstante, fue un artista que atravesó diversos movimientos que pese a no durar mucho formaron parte de sus obras.

El trabajo de Malevich se veía influenciado por sus sentimientos contrastados de la industria y el campo. Sentía un fuerte desprecio hacia la empresa, a la que catalogaba de monstruosa debido a la alienación en la que se encontraban los trabajadores de la refinería. Sin embargo, por el campo, sus sentimientos eran de cariño, sentía que estaba como en casa y le interesaban mucho los ornamentos, los dibujos y todo aquel arte que se generaba a través de las tradiciones de los campesinos ucranianos. Serán estos mismos sentimientos de separación entre los obreros (la industria) y los agricultores (el campo) los responsables de sus comienzos en el dibujo y la pintura.

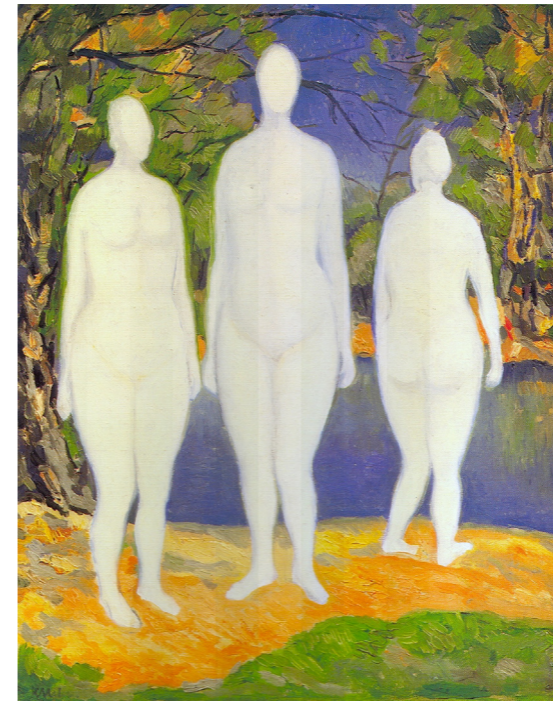
Malevich experimento con diversos movimientos artísticos. Pero fueron sus inicios impresionistas los responsables que lo llevarían hacia la abstracción de las formas. El sujeto deja de ser el elemento principal y se convierte en el pretexto, algo cotidiano. Aparece el Suprematismo.

El Suprematismo consistía en la evolución máxima de la figuración, "Cuadro negro" (1915). Como cada vanguardia que surgió en esa época, el Suprematismo buscaba romper todo aquello que se había establecido antes en el arte y crear una obra distinta a los demás.

Malevich hizo uso de esta abstracción como arma para criticar la situación en la que se encontraban los campesinos que eran masacrados, expropiados y deportados por el régimen en el que vivían. A través de sus cuadros transforma a los hombres en maniqués y comienza a realizar figuras de campesinos y personajes en los que se podía observar la transición de su arte hasta algo puramente abstracto.

Pero su trayectoria no culmina en la abstracción, ya que puede volver a la figuración de nuevo, siendo capaz de generar una transición de la abstracción a la figuración y viceversa.

Es esa capacidad para evolucionar y volver a sus orígenes que Malevich es uno de mis principales referentes, puesto que juega con la abstracción y la figuración de forma que puede destruir y sintetizar y, a la vez, volver a crear en una continua deconstrucción del cuerpo humano así como del entorno que lo rodea.



Bañistas, 1930  
Kazimir Malévich



Mujer con el rastrillo, 1932  
Kazimir Malévich



Torso mujer II, 1932  
Kazimir Malévich



Deportistas, 1931  
Kazimir Malévich

## Gustav Klimt

Nació en Baumgarten en 1862. En 1876 obtuvo una beca que le permitió estudiar en la Escuela de Arte y Oficios de Viena. En 1877 fundó junto a su hermano y a Franz Matsch la Compañía de Artistas, la cual fue disuelta tras la muerte de su este y la separación de su compañero Matsch. Klimt además, fue uno de los fundadores de la Secesión Vienesa, un grupo de artistas cuya finalidad era impulsar el arte de los jóvenes, pero no duraría mucho porque abandonó el grupo en 1908.

Klimt obtuvo gran influencia de los mosaicos bizantinos y haría suya la figura femenina, la sensualidad y los dorados. En sus obras el realismo y la abstracción se sintetizan.

En 1910 su obra da un giro y abandona su estilo con su cuadro "El sombrero de plumas negras" (1910), la influencia entre los artistas Egon Schiele y Gustav Klimt toma una dirección opuesta, creando un interés hacia el mundo de Schiele, donde los cuerpos se muestran con toda su naturaleza y sexualidad, "Leda"(1917).

Este cambio, también viene dado por la muerte de su madre en 1915, es entonces cuando la pintura de Klimt se vuelve más oscura y sus paisajes tienden al monocromatismo.

No obstante, durante toda su recorrido artístico, Klimt buscaba resolver la incógnita de la existencia humana y conseguir expresar el desconcierto del hombre moderno. En los temas tratados en sus obras destaca la figura de la mujer, normalmente como mujeres fatales con gran fuerza y sensualidad, encontramos, además, una lucha constante entre los géneros.

El inicio de su trayectoria artística fue muy criticado por los más conservadores, pero se convirtió en uno de los pintores que más ventas ha tenido. Tras su muerte, sus obras han sido reproducidas y vendidas por todo el mundo y es considerado uno de los artistas más importantes del arte contemporáneo.

La obra de Gustav Klimt forma parte de mis referentes debido al trabajo que realizó mezclando figura con fondos estilo mosaico, la delicadeza de los detalles que contrasta con la amplia sensualidad que transmiten sus obras me resulta de gran interés. No importa si el fondo interactúa con la persona irrumpiendo en su propia forma o, por el contrario, marca los límites de esta, de cualquiera manera, crea un espacio en el que los sentimientos se expresan libremente.



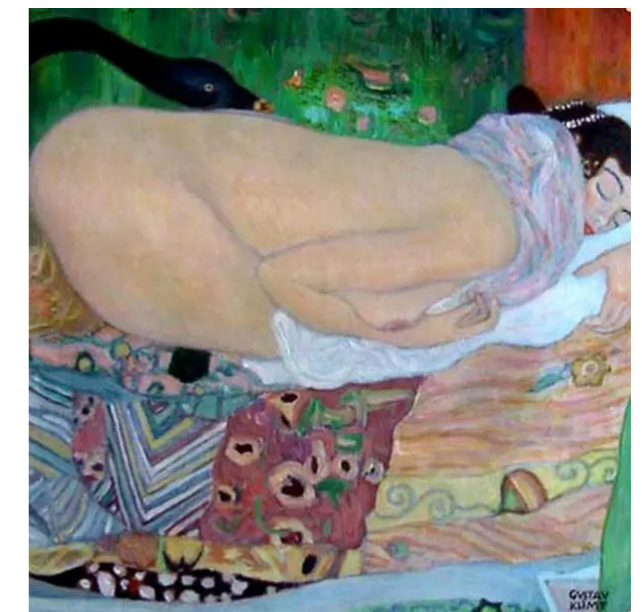
Retrato de Adele Bloch-Bauer I, 1907  
Gustav Klimt



Danae, 1907  
Gustav Klimt



Judith I, 1901  
Gustav Klimt



Leda, 1917  
Gustav Klimt

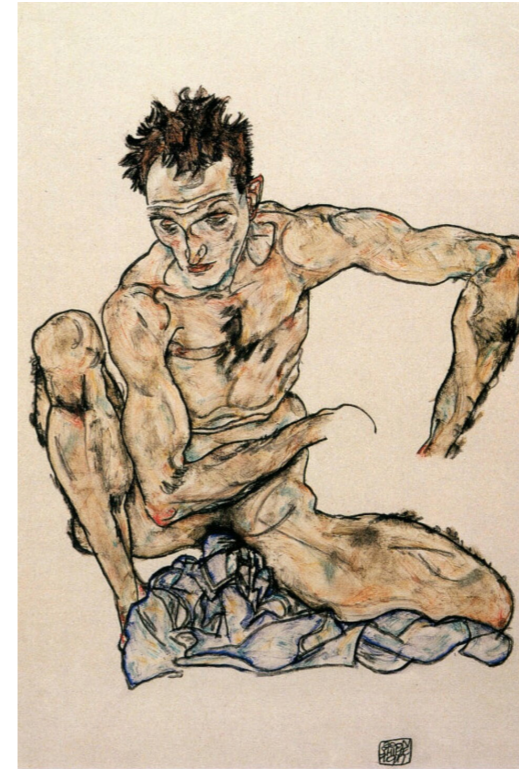
## Egon Schiele

Nace en 1890 en Tulln, en la Baja Austria. Ingresó a la edad de 16 años en la Academia de Bellas Artes de Viena, lugar donde tendrá situada su residencia. Es considerado uno de los mayores exponentes del expresionismo austriaco y su obra se muestra muy marcada en sus inicios por la obra de Gustav Klimt.

En 1900 se vivía una fuerte decadencia en Viena, por lo que se produce una ruptura del arte con todo lo anterior, Schiele se centra en temas como el amor o la muerte, mostrando más interés en la sexualidad humana y el erotismo. "Schiele empezó a rugir desde el interior de unos cuerpos demacrados, retorcidos, satánicos que asustaban a la sociedad de su época." Valcárcel, M. (2018).

Los fondos son planos, dejando a los cuerpos expuestos ante el vacío y la soledad. Para Schiele la figura humana se muestra como una mercancía que está a la venta de todos para que la miren en ese ambiente sórdido de erotismo.

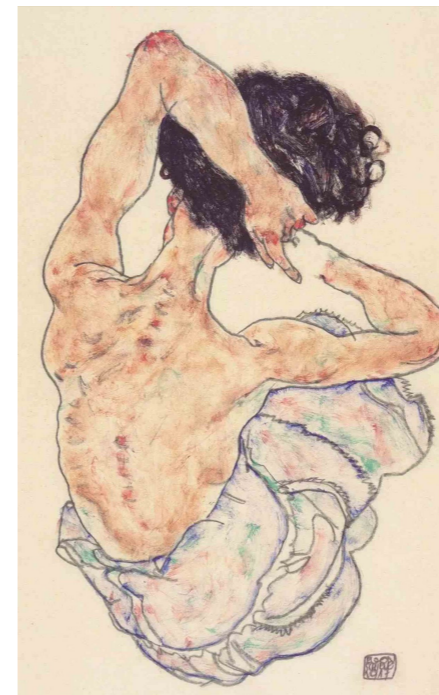
Egon Schiele es partícipe de este proyecto gracias a su capacidad para la creación de un vacío que enajena al ser humano, mostrándolo tal como es, sin adornos, con una línea desdibujada y retorcida. Schiele es capaz de expresar un amplio abanico de sentimientos y nos muestra a la persona en una faceta vulnerable ante la crítica pero sin miedo a ella. Las posturas y la importancia de esas miradas crea un ambiente idóneo de donde pretendo aprender.



Autorretrato en cuclillas, 1916  
Egon Schiele



Mujer reclinada con medias verdes, 1917  
Egon Schiele



Female nude seen from  
behind  
Egon Schiele



The embrace, 1917  
Egon Schiele

## Francis Bacon

Nació en Dublín en 1909. En 1925 se trasladó a Londres y donde se dedicó al diseño de interiores, pero, posteriormente, se mudó a París y fue allí donde una visita a una exposición de Picasso cambió drásticamente su vida y dio paso a sus inicios en la pintura de forma autodidacta.

Sus comienzos en la pintura fueron tortuosos, por lo que al principio le costó obtener reconocimiento, lo que llevó al artista a en 1942 destruir la mayor parte de su obra inicial.

Más adelante y gracias a su trabajo “Tres estudios para figuras al pie de una crucifixión (1944)” adquirió reconocimiento mundial.

Bacon siempre tuvo un gran interés por la crueldad de la vida humana, en sus obras no busca el parecido con la persona, sino que busca la representación de su ser espiritual, lo más importante es la pintura en sí misma, y los elementos que la conforman se resuelven en una expresión cromática. A lo que él denomina “lluvia cromática”, elemento que podemos apreciar en obras como “Dos figuras en la hierba” (1954), “Estudio del retrato del Papa Inocencia X” (1953) y “Estudio del cuerpo humano” (1949).

Buscaba mostrar su lado más autodestructivo tanto hacia él mismo como a los demás, en especial a sus parejas. Su obra busca representar el sentimiento interior y no representable del ser. Fue capaz de expresar en sus obras la violencia, la soledad y la degradación, mostrando la figura humana expuesta, vulnerable, deformada y mutilada.

Es un importante referente en lo que el estudio anatómico se refiere, no por su fidelidad a la hora de representarlo, sino por la capacidad de crear una metáfora de la lucha del ser humano contra su entorno a través de las manchas de color.



Estudio del retrato del Papa  
Inocencia X, 1953  
Francis Bacon



Figura tumbada, 1966  
Francis Bacon



Triptych–August, 1972  
Francis Bacon



## Lucian Freud

Nace en Berlín en 1922. Hijo de un arquitecto, es conocido además por ser el nieto de Sigmund Freud, considerado el padre de del psicoanálisis, vivió su niñez en Berlín hasta la llegada de los nazis, por lo que se trasladó a Londres a la edad de 11 años. Estudió en la Dedham School of Arts and Crafts, después se trasladó a la escuela no reglada de Cedric Morris y más tarde continuó sus estudios en el Goldsmith's College de Londres.

A principios de 1945, Freud conoce a Bacon, una relación de amistad que duró mucho tiempo y que transformó la obra de ambos artistas. Freud decía de él "Su obra me impresionaba, pero su personalidad aún me perturbaba más" (Lucian Freud, Feaver. W. 2002.pag 26)

Bacon era un estímulo para Freud y le enseñó a omitir las reglas y a sobrevolar la vida, fue uno de los que participó en la transición de la pintura de Freud junto a Auerbach.

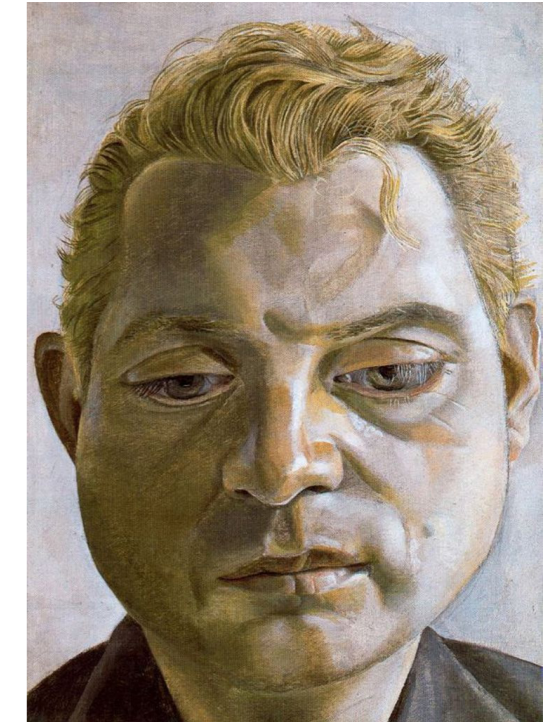
La obra de Lucian Freud se caracteriza por la carnalidad de sus figuras hasta el punto de rayar en lo sórdido. No busca el parecido sino un reflejo de lo que las personas son, es considerado un artista de proceso lento debido a que tiene la necesidad de interactuar y conocer a sus modelos para poder pintarlos, algo que se observa porque los personajes que aparecen en sus obras son en su mayoría persona de su círculo, creando una pintura autobiográfica, es decir, sobre él y su entorno como; sus mujeres, sus hijos, e incluso su madre.

Muere en Londres en el año 2011.

El interés por este artista y los motivos que me han llevado a usarlo como referente han sido por el hecho de que su trabajo posee un expresionismo extremo a través de la piel, los tonos se saturan rompiendo con el color natural y las pinceladas duras acentúan una atmósfera que se hace pública dentro de un ambiente íntimo y personal atrayendo al espectador.



Eli y David, 2005-2006  
Lucian Freud



Francis Bacon, 1952  
Lucian Freud



Hombre desnudo visto de  
espalda, 1991-1992  
Lucian Freud



Benefits Supervisor Sleeping, 1995  
Lucian Freud

## Will Yu

Artista de nacionalidad Taiwanesa. Nació el 1 de enero de 1977. Estudió Bellas Artes en la universidad Nacional de Taiwán, donde también obtuvo un máster y un doctorado. Es un artista polivalente que ha adquirido gran prestigio desde el año 2003 hasta la actualidad. Su trabajo se basa en la realidad humana de la vida cotidiana, los problemas del día a día. Crea una visión del sentimiento según se mueve la actualidad y la vida avanza. Trabaja con óleo sobre tela y usa una gama cromática con colores fríos.

Ha participado en múltiples exposiciones de gama internacional en Estados Unidos, Italia, China, Japón, Corea, Australia, Singapur, Hong Kong, Tailandia, Taiwán, Rusia y Francia.

El interés hacia este artista nace del tema del que tratan sus obras porque en ellos se muestran situaciones actuales con personajes que no fingen poniendo "buena cara" ante lo que se les presenta.



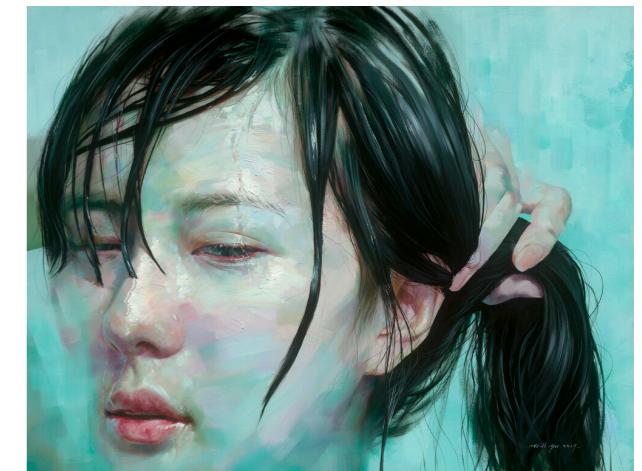
Can't Take It Away, 2020  
Will Yu



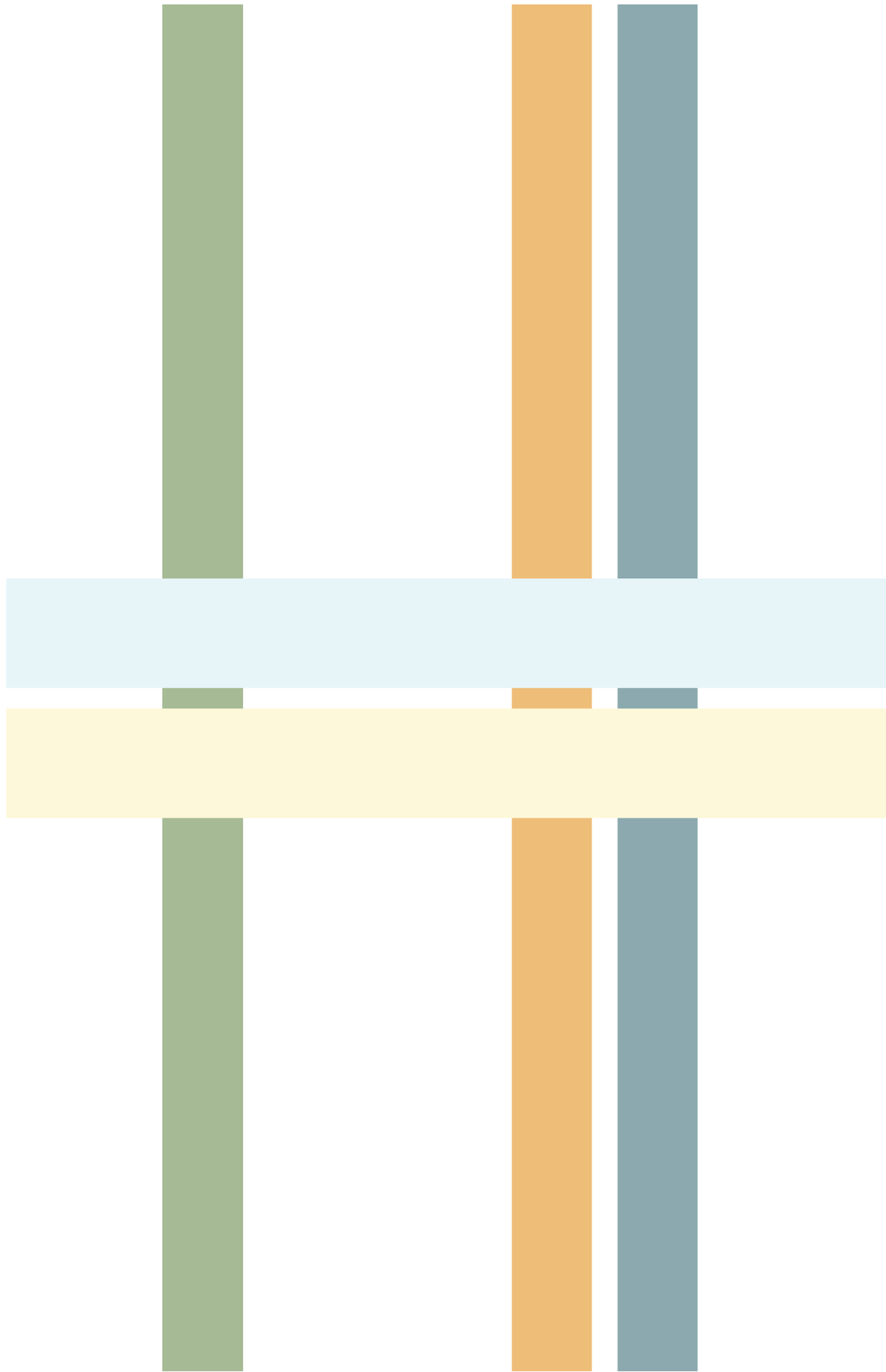
Time Will Be Past, 2019  
Will Yu



Belief, 2018-2019  
Will Yu



Thinking, 2018  
Will Yu



Objetivos

Para la realización de este proyecto he buscado alcanzar diversos objetivos que pudieran verse satisfechos a través del trabajo teórico y pictórico de "Etéreo":

- Realización de una obra que alcanzara el umbral de calidad para poder ser presentada como el trabajo final de grado.
- Crear un precedente en mi obra personal.
- Mejorar y ampliar mis conocimientos sobre la pintura de las vanguardias.
- Transmitir un recorrido emocional al espectador a través mis experiencias.
- Mejorar la fluidez en el trabajo dentro del lienzo.

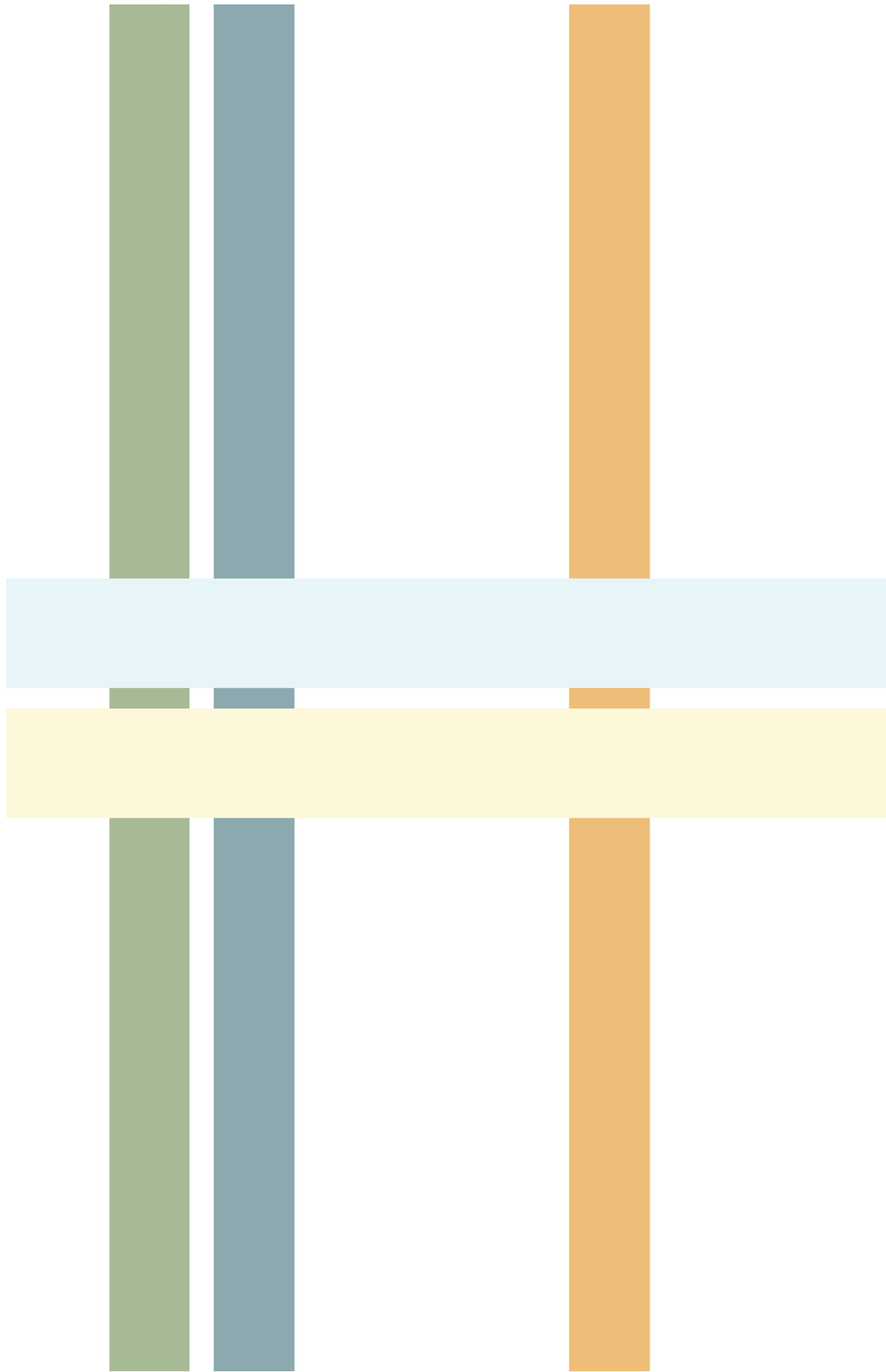
En primer lugar, el objetivo fue ser capaz de mostrar todos los conocimientos adquiridos a través de mis años de estudio y como resultado de ello obtener un conjunto de obras que tuvieran la calidad suficiente para poder ser presentadas como culminen de mi trabajo en la universidad.

Tras esto, el siguiente objetivo era originar algo que fuese el inicio de un nuevo planteamiento que me sirviera para ser capaz de concebir el arte desde otro punto de vista.

En tercer lugar, al darme cuenta de que este proyecto me llevaría por un rumbo diferente, me propuse ahondar más en las obras de artistas que hasta ahora, pese a conocerlos, no habían formado parte de mis trabajos previos.

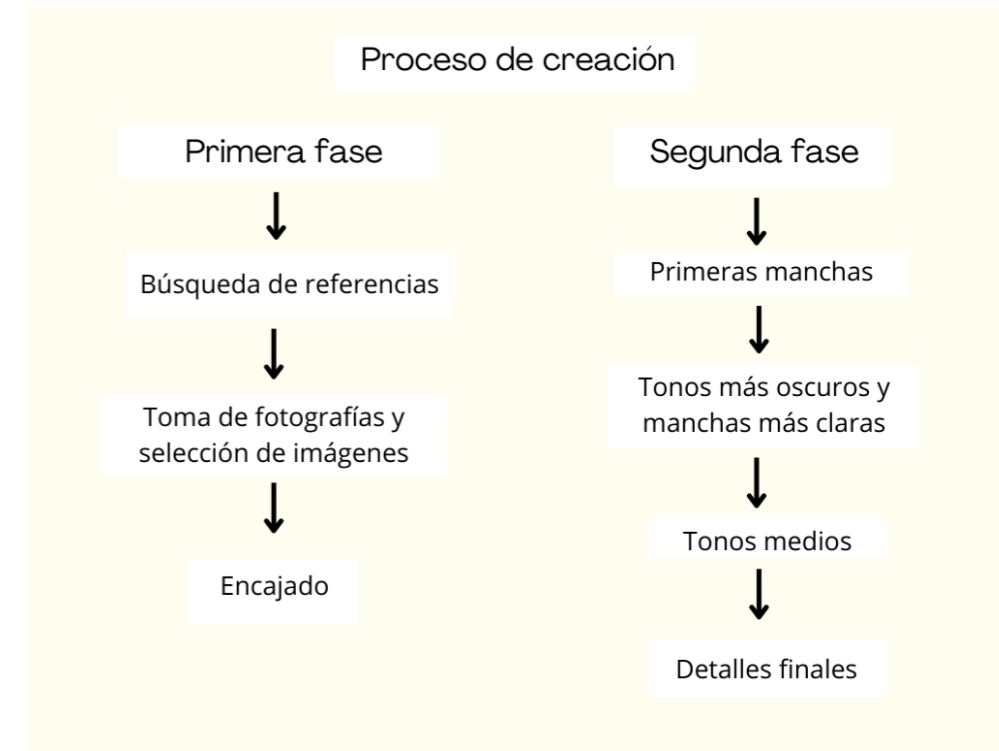
A continuación, intenté transmitir al espectador el recorrido emocional que he vivido como experiencia durante el aislamiento obligatorio, que se dio en la pandemia.

Finalmente, el objetivo de crear cierta soltura trabajando con fondos y figuras de forma simultánea, de manera que llegue un momento en que las manchas fluyan tanto dentro como fuera de la figura y, se consigan puntos de convergencia donde se fundan las unas con las otras.



Metodología

Para este proyecto artístico dividí la metodología en dos fases de manera que pudiese organizarme mejor y trabajar de manera más eficiente y así, poder alternar los cuadros a la hora de pintar para trabajar en ellos de forma simultánea.



En cuanto a la metodología usada en este proyecto, como se comenta previamente, se divide en dos fases.

La primera parte es aquella en la que se plantea la idea que vamos a llevar a cabo. Dentro de esta etapa y una vez hayamos elegido el tema que trabajaremos, empezamos a buscar los referentes que usaremos, tanto estéticos como aquellos que traten contenidos similares.

En este punto, la búsqueda de información es primordial a la hora de iniciar con el proceso de creación porque, es necesario explorar entre los diversos artistas y movimientos que hay dentro de lo que pretendemos conseguir, en mi caso en particular, debido al interés por la abstracción, la búsqueda dio inicio tras las vanguardias, principios del siglo XX y XXI, ya que es en este momento de la historia donde surge la mayor ruptura en el arte.

Una vez situada dentro del período temporal que buscaba, me centré en aquellos artistas cuya obra tenía relación con ciertos temas como: paso de lo figurativo a la abstracción, el fondo que interfiere en el cuerpo, intención de representar el ser interior más allá de la forma exterior, expresión de la soledad y el desasosiego y la anatomía humana.

En este punto, con los y las artistas de los seleccionados, mediante una búsqueda por internet, es necesaria una investigación en la biblioteca, para encontrar aquellos recursos que me puedan ayudar a conocer y comprender sus trabajos.

Pasando más tarde al planteamiento de los cuadros que voy a realizar.



En el siguiente paso se buscaron los modelos para hacer las fotos que servirán de base en el proyecto y se realizaron las fotografías, en este caso en concreto el entorno debía ser parte del día a día, en una cuarto o un salón porque se pretende mantener un ambiente de intimidad.

Finalmente, con las fotografías hechas se seleccionaron aquellas que se usarían en los lienzos según los tamaños de cada uno.

A continuación se hace una muestra de las imágenes seleccionadas:



Una vez elegidas las imágenes a representar, se pasa al proceso de encajado haciendo uso de carboncillo para marcar la imagen y, después, con ayuda de óleo, se fijan las líneas definitivas de la figura.

Cuando el color del borde se ha secado, procederemos a eliminar los restos de carboncillo que han quedado por fuera de las líneas de óleo con ayuda de un trapo, con golpecitos suaves y sin frotar.

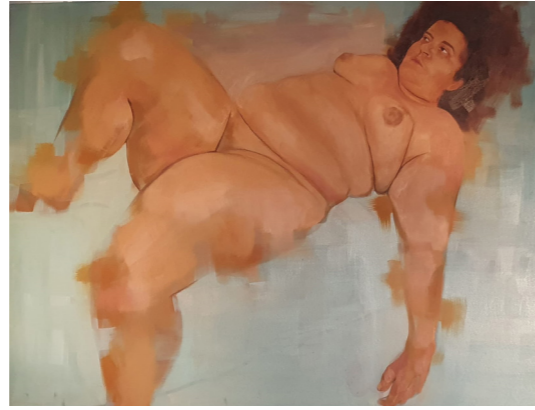
A continuación, se le da una capa de fina de pintura con colores similares a los que emplearemos, en mi caso la primera mancha es más oscura de lo habitual, de manera que en el siguiente paso donde coloco el color más claro hace un buen contraste, lo que me permite ver adonde irán los tonos medios con mayor claridad.

A partir de este punto dejo los cuadros durante un día o dos para que el óleo se seque un poco y que en las próximas pinceladas no arrastremos ni los restos que pudiera quedar del carboncillo ni las primeras manchas.



Continuamos colocaremos las manchas con los tonos más claros y más oscuros, estos colores pueden cambiar a medida que vayamos trabajando con el lienzo porque podrían no ser lo suficientemente oscuros o claros para el resultado final que nos interesa. Hay que tener en cuenta que no soy cien por ciento fiel a las fotografías y que a lo largo de la realización de las obras se pueden modificar tanto los colores como la pose o la composición.

Cuando ya tengamos localizados los máximos en la pintura empezaremos a trabajar con los tonos intermedios y, como se comentó antes dependiendo de estos, los demás podrían cambiar. En este caso, al trabajar con personas cuyos tonos de piel son similares en ciertas zonas, he tenido la posibilidad de pintar de manera simultánea en los cinco lienzos a la vez.

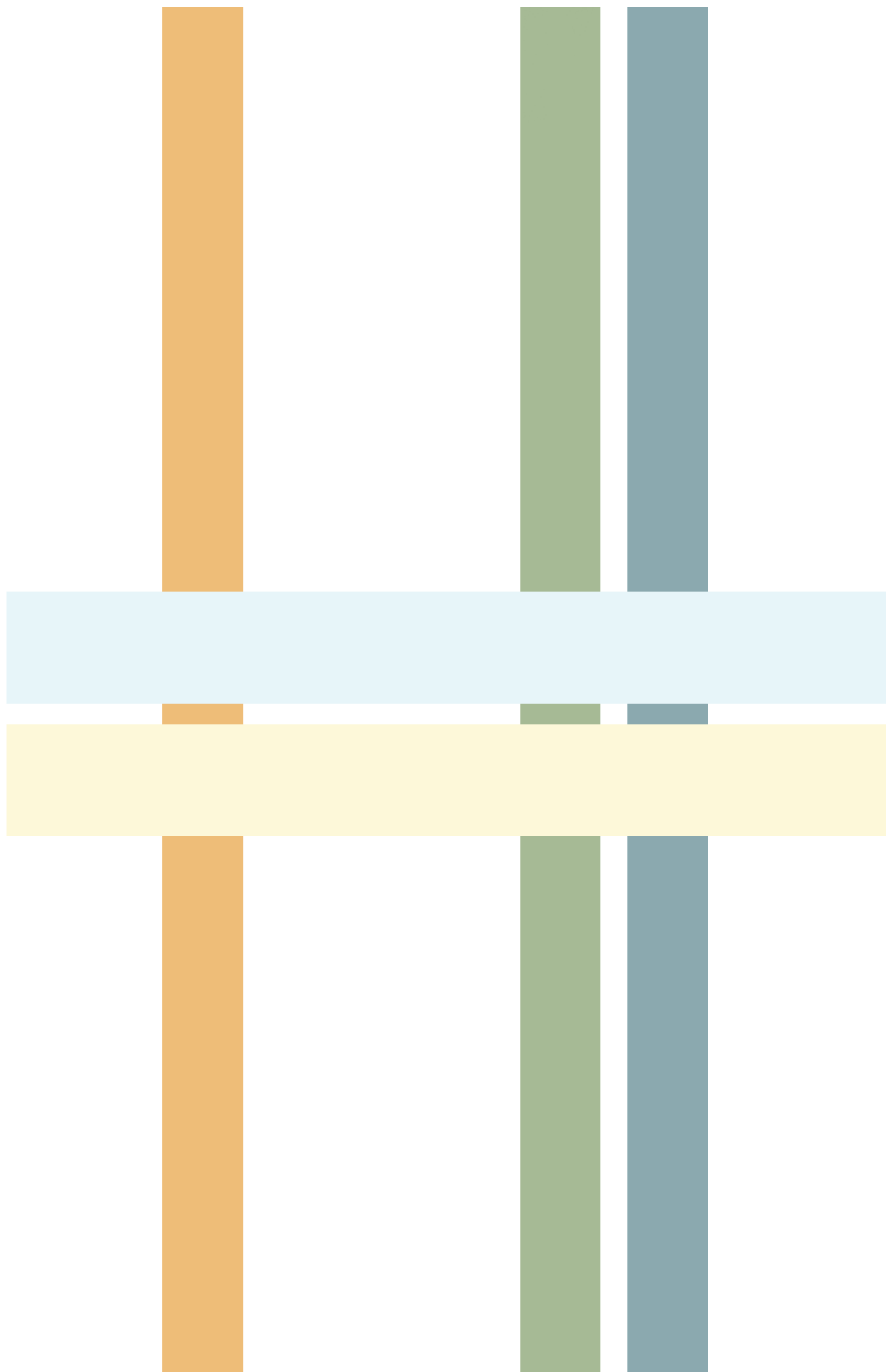


Aún con la organización general previa del proceso, yo trabajo por partes la figura, es decir, en primer lugar se realiza el cuerpo/fondo, dejando de lado la cara porque el trabajo en las facciones es más detallado, se incluyen algunas pinceladas muy generales, pero no se define hasta el final.

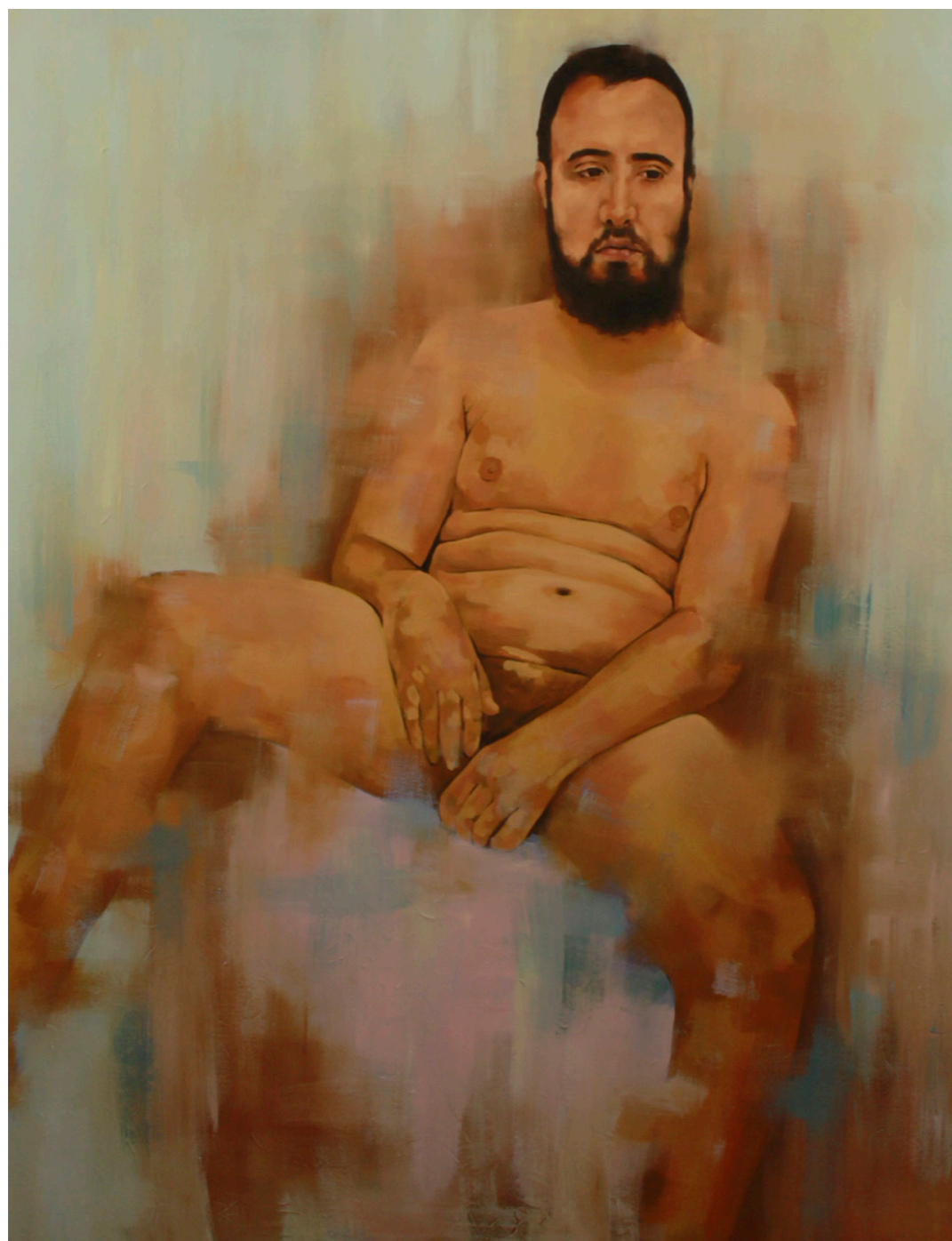
Por último, una vez realizados los cuadros, dejo un par de días de secado de por medio antes de añadir los detalles de las facciones de la cara y algún otro pormenor que pudiera haber en el cuerpo y que necesitase más dedicación con pinceles más pequeños.

De esta manera es como se han ejecutado las obras de este proyecto.





Catálogo



Título: Figura 1  
Técnica: Óleo sobre lienzo  
Medidas: 114x146  
Año: 2022



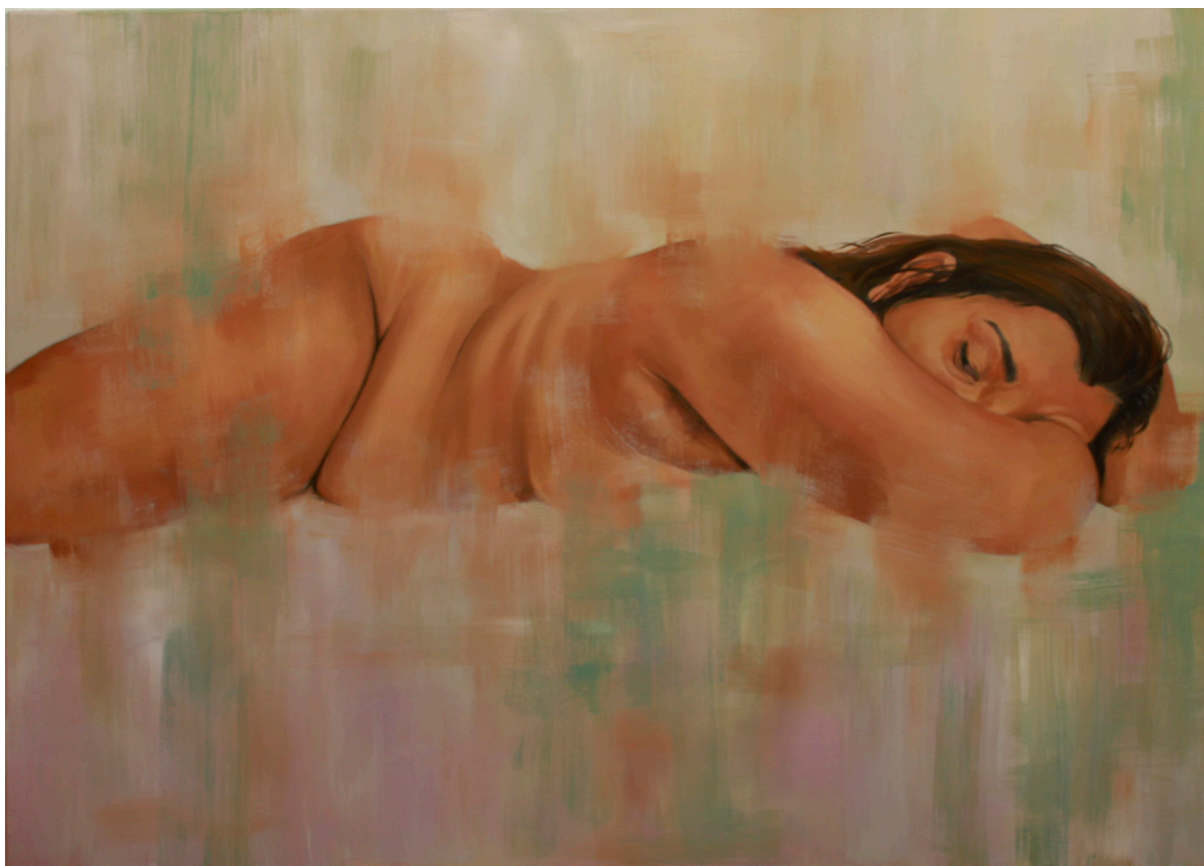
Título: Figura 2  
Técnica: Óleo sobre lienzo  
Medidas: 114x146  
Año: 2022



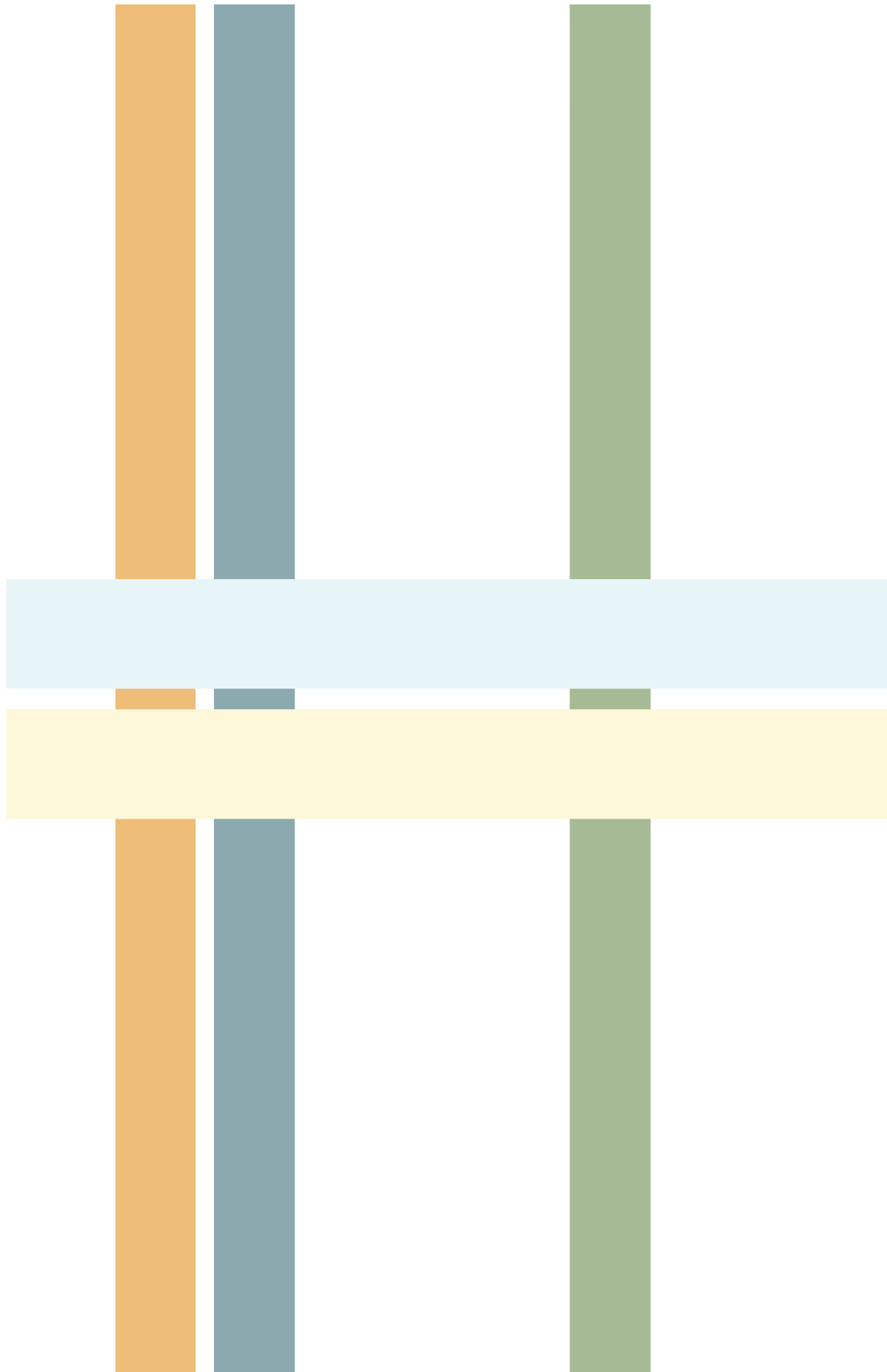
Título: Figura 3  
Técnica: Óleo sobre lienzo  
Medidas: 89x116  
Año: 2022



Título: Figura 4  
Técnica: Óleo sobre lienzo  
Medidas: 89x116  
Año: 2022



Título: Figura 5  
Técnica: Óleo sobre lienzo  
Medidas: 89x116  
Año: 2022



Conclusiones

Para la realización de una conclusión acerca de este trabajo primero debemos abordar los diversos objetivos que nos planteamos en un principio.

En primer lugar, en referencia al concepto de la creación de una obra que pueda ser capaz de satisfacer las necesidades de un TFG, considero que el objetivo ha sido alcanzado y que, tanto el trabajo pictórico como la investigación de los artistas, ha culminado en un proyecto interesante.

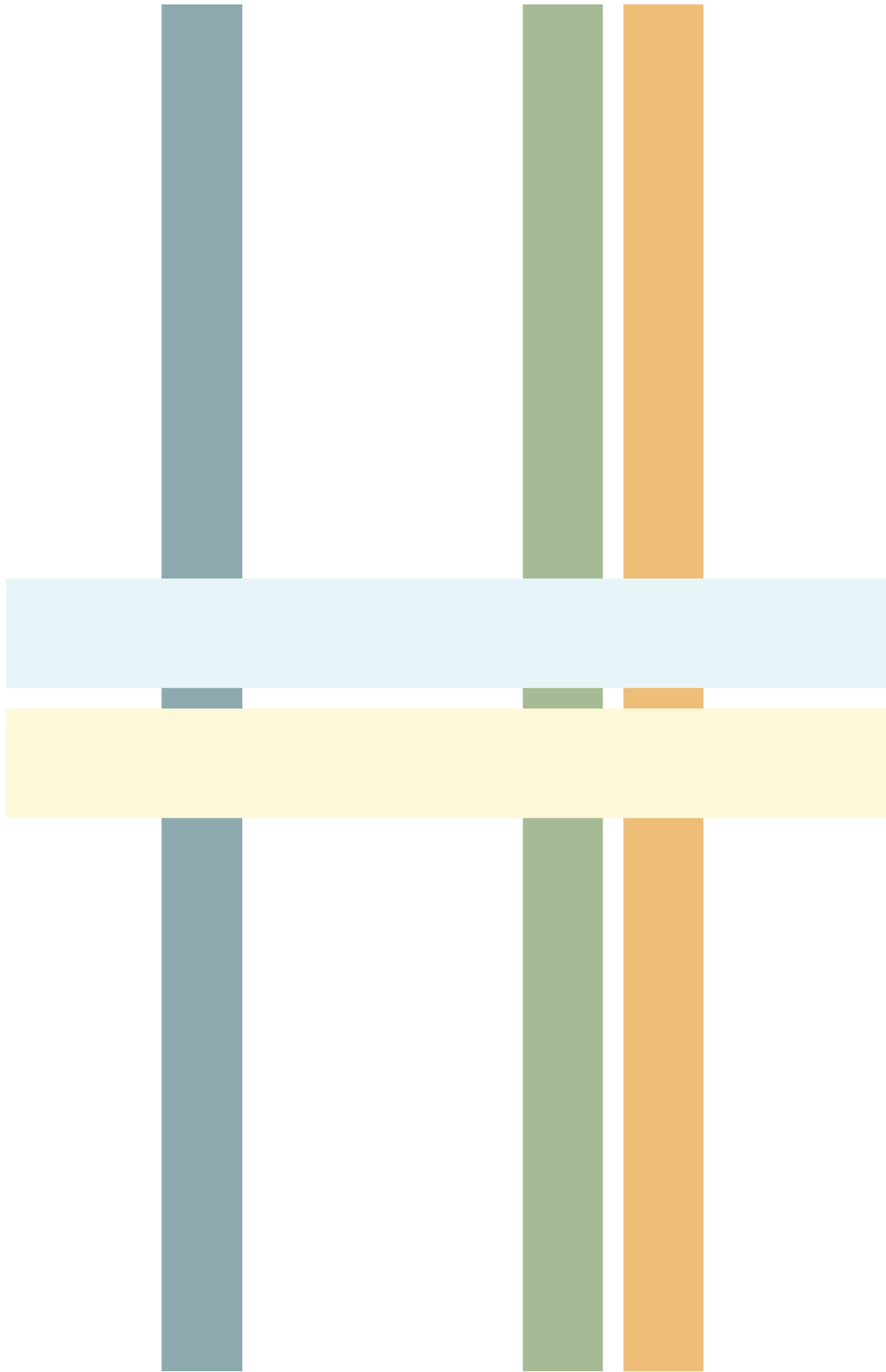
Dicho esto, cabe destacar que el segundo objetivo también lo considero satisfecho, aunque al finalizar las obras he sentido que tal vez podría haber estructurado un proyecto con un punto de abstracción más avanzado del que he obtenido. No obstante, esto solo me genera ganas de continuar por esta línea de evolución y ser capaz en mis próximos proyectos de abstraer aún más mi obra.

En cuanto al tercero, he ahondado en diversos artistas y sus obras, a pesar de que no habían formado parte de mis referentes hasta este proyecto. He podido descubrir el simbolismo que estos artistas han expresado mediante sus trabajos, que siendo diversos, entre ellos, abstractos o figurativos, tienen una gran carga sentimental en todas sus pinturas.

Centrándonos en la capacidad de transmitir un recorrido emocional acerca del aislamiento, he tenido sentimientos encontrados a la hora de evaluar el resultado final, debido a la sensación de que, tal vez, el espectador no pueda ver todo lo que pretendo comunicar.

Por último, sobre el hecho de ser capaz de trabajar con mayor fluidez, he tenido ciertos inconvenientes técnicos como; ampliar el tamaño de la paleta y separar las brochas de forma que cada una esté destinada para el fondo o la figura, a causa de la cantidad de colores que usaba de manera simultánea.

En una perspectiva general sobre "Etéreo" me siento muy conforme con el resultado, tanto plástico como teórico, aunque sé que hay cosas en las que debo continuar trabajando y evolucionando.



Bibliografía y recursos web

## Bibliografía

Bacon. Ficacci, L. Taschen. Alemania. 2003

Edvard Munch. Hodin, J.P. Ediciones Destino. Singapur. 1994

Frida: una biografía de Frida Kahlo. Herrera, H. Editorial Diana. México. 2002

Klimt. Nerét, G. Taschen. Alemania . 1999

Lucian Freud. Feaver, W. Tate Publishing. Londres. 2002

Malevich. Nerét, G. Taschen. Alemania. 2003

## Recursos web

Bacon, Francis. Guggenheim Bilbao Museo. Bilbao. s.f. <https://www.guggenheim-bilbao.eus/exposiciones/artistas/bacon-francis>

Egon Schiele, belleza y abismo. Valcárcel. M. Alejandra de Argos (revista digital). 2018. <https://www.alejandradeargos.com/index.php/es/completas/8-arte/41573-egon-schiele-belleza-y-abismo>

El aislamiento social. Zúñiga, O. La mente es maravillosa (revista digital). Salamanca. 2022. <https://lamenteesmaravillosa.com/el-aislamiento-social/>

El cuerpo como objeto del arte. Rodríguez, R. Barcelona.2009. <https://roxanarodriguezortiz.com/2009/08/31/el-cuerpo-como-objeto-de-arte/>

Francis, Bacon. Museo Nacional Thyssen-Bornemisza. Madrid. s.f. <https://www.museothyssen.org/coleccion/artistas/bacon-francis>

Frida Kahlo: biografía, obras y exposiciones. Sánchez, M. Alejandra de Argos (revista digital). 2020. <https://www.alejandradeargos.com/index.php/es/completas/32-artistas/41816-frida-kahlo-biografia-obras-y-exposiciones>

Gustav Klimt (Arte Universal). Nieto. C. Editorial Libsa. Madrid. 2017. [https://historia.nationalgeographic.com.es/a/gustav-klimt-artista-que-pintaba-oro\\_16972](https://historia.nationalgeographic.com.es/a/gustav-klimt-artista-que-pintaba-oro_16972)

Hikikomori: el síndrome de aislamiento social juvenil. De la Calle, M., Muñoz, M.J. Madrid. 2018. [https://scielo.isciii.es/scielo.php?script=sci\\_arttext&pid=S0211-57352018000100115#aff1](https://scielo.isciii.es/scielo.php?script=sci_arttext&pid=S0211-57352018000100115#aff1)

Kazimir Malévich. Colección Museo Ruso. Málaga. 2019. <https://www.coleccionmuseoruso.es/exposicion/exposicion-kazimir-malevich-malaga/>

Kazimir Malévich. Museo Nacional Thyssen-Bornemisza. Madrid. s.f. <https://www.museothyssen.org/coleccion/artistas/malevich-kazimir>

Lucian Freud: Biografía, obras y exposiciones. Sánchez, M. Alejandra de Argos (revista digital). 2018. <https://www.alejandradeargos.com/index.php/es/completas/32-artistas/41571-lucian-freud-biografia-obras-exposiciones>

Lucian Freud. Museo Nacional Thyssen-Bornemisza. Madrid. s.f. <https://www.museothyssen.org/coleccion/artistas/freud-lucian>

Schiele, Egon. Guggenheim Bilbao Museo. Bilbao. s.f. <https://www.guggenheim-bilbao.eus/exposiciones/artistas/schiele-egon>

Soledad y aislamiento social vinculados a afecciones graves. CDC Division of Population Health, National Center for Chronic Disease Prevention and Health Promotion. USA. 2021. <https://www.cdc.gov/aging/spanish/features/lonely-older-adults.html>

Will Yu. SEPIA (revista digital). <https://thesepia.org/will-yu>

Will Yu. Yu, W. Wix. <https://willyu660131.wixsite.com/willyu>