



Alejandro Simón

# RUINAS EN LA ISLA DE TENERIFE

---

Facultad de Bellas Artes. Grado en Bellas Artes. Especialidad en Pintura

Universidad de La Laguna

Tutorizado por Narciso Hernández Rodríguez

Curso 2021/2022

Agradecimientos

*A mis amigos gomeros. Sin ustedes nunca habría descubierto lo maravillosa que es la ruina.*

*A mis compañeros y compañeras que me han acompañado estos cuatro años de carrera. En especial a Javi, a Néstor y a Fran.*

*A mis padres, por su apoyo incondicional desde el principio.*

05	<u>01.</u>	Resumen	37	<u>06.</u>	Cronograma
06	<u>02.</u>	Introducción	38	<u>07.</u>	Metodología Marco teórico Desarrollo de la obra pictórica
07	<u>03.</u>	Antecedentes	48	<u>08.</u>	Catálogo
17	<u>04.</u>	Objetivos Generales Específicos	60	<u>09.</u>	Conclusiones
18	<u>05.</u>	Contextualización Ruina romántica Ruinas en la actualidad Ruinas en la isla de Tenerife La ruina por dentro	62	<u>10.</u>	Bibliografía y Webgrafía
			66	<u>II.</u>	Anexo



Esta investigación de trabajo de fin de grado, trata de explorar los espacios abandonados en la isla de Tenerife. No solo busca, a través de una propuesta pictórica mostrar la belleza de las imperfecciones y el encanto de estos sitios, sino hablar de un proceso que tiene muchísima más complejidad, que es comprender la historia de un sitio, qué era antes y qué es ahora, a qué procesos ha sido sometido desde su abandono y cuales han sido las causas.

Tenerife es un lugar muy particular y concreto, que tiene muchos edificios en ruinas, ¿cuál es la explicación? En este trabajo daremos con las respuestas, llevando al espectador, a través de una serie de cuadros, a un recorrido por las ruinas más icónicas de la isla.

Pero antes se debe poner en contexto el uso del concepto de la ruina a través de la historia, ¿dónde tiene sus orígenes? ¿cómo ha ido evolucionando a través de los siglos? ¿Cómo ha sido representada en el arte? Se elaborará pues, una línea cronológica en la cual iremos avanzando hasta llegar a día de hoy, tratando de dar respuesta a todas estas cuestiones.

**Palabras clave:** pintura, ruina, abandono, Tenerife, arquitectura.

This end-of-grade project research tries to explore the abandoned spaces on the island of Tenerife. It not only seeks, through a pictorial proposal, to show the beauty of the imperfections and the charm of these sites, but also to talk about a process that is much more complex, which is to understand the history of a site, what it was before and what it is today. Now, to what processes has it been subjected to since its abandonment and what have been the causes.

Tenerife is a very particular and concrete place, which has many buildings in ruins, what is the explanation? In this work we will find the answers, taking the viewer, through a series of paintings, on a tour of the most iconic ruins on the island.

But first, the use of the concept of ruin throughout history must be put into context. Where does it have its origins? How has it evolved through the centuries? How has it been represented in art? Therefore, a chronological line will be elaborated in which we will advance until today, trying to answer all these questions.

**Keywords:** painting, ruin, abandonment, Tenerife, architecture.

## 02. Introducción

*“Escombros sembrados al azar, el más hermoso orden del mundo”.<sup>1</sup>*

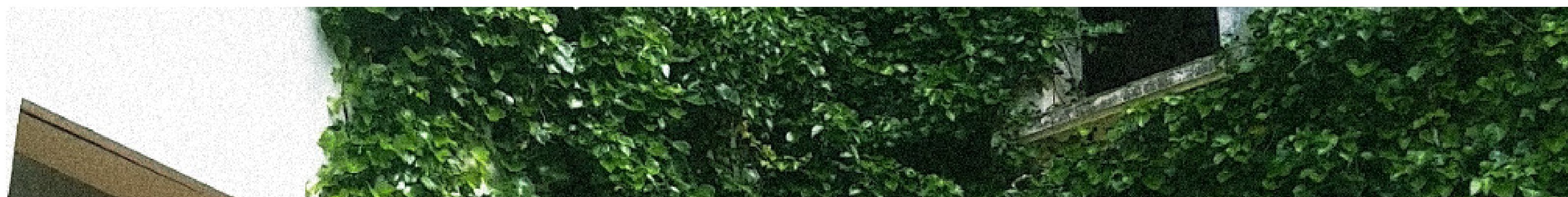
Nos encontramos en el siglo veintiuno, tenemos ante nosotros un bien inmueble que dadas las circunstancias ha sido desechado. Desde entonces, queda a merced del caos, de la naturaleza, del (peligroso) transcurso del tiempo, y por muy loco y contradictorio que nos pueda parecer, del ser humano.

Este trabajo nos pone en contexto acerca de la ruina, concepto que podría trasladarse o aplicarse a muchos aspectos de la vida y de la sociedad, pero que en este caso en concreto, deja abierta una línea de investigación en cuanto a los emplazamientos arquitectónicos, más concretamente hablando, en la isla de Tenerife, donde el constante cambio ha repercutido de manera más directa dada su limitación territorial y su historia.

Inicialmente todo este interés surge producto del azar y del aburrimiento, de la cotidianidad de unos

chavales que deciden meterse a una casa abandonada a pintar y sacar fotos, y poco a poco van encontrando un atractivo especial por el sitio. La ruina tiene un valor, una historia en la que nosotros somos partícipes e incluso interventores, curiosamente, y a pesar de estar integrada en el sector urbano se le tiene rechazo, hasta indiferencia total, como si no existiera. No solo de los ciudadanos en general, que se acostumbran a tenerla ahí y les es indiferente, sino a las esferas políticas y a las empresas que al parecer, no les interesa mucho hacerse cargo de estas. Al menos en la isla donde la lista de emplazamientos es considerable.

Se formulan preguntas como las siguientes: ¿Por qué se le tiene rechazo a la ruina? ¿Acaso no puede ésta albergar belleza o atractivo artístico? ¿Por qué la gente entra? ¿Existe una masificación de abandonos en la isla de Tenerife? ¿Tiene el turismo algo que ver? Porque la mayoría de ejemplos suelen ser hoteles o complejos turísticos fallidos ¿casualidad que se dé solo en la isla de Tenerife debido a la explotación del terreno y al turismo masivo?



1. Heráclito. Fragmento 82.

## 03. Antecedentes

---

Fueron unos amigos aficionados al graffiti los que, llevados por su interés en este, nos propusieron entrar a la antigua facultad en Santa Cruz. Parecía el lugar ideal, dado su pasado artístico, para que pudiéramos practicar en los infinitos muros que, 7 años después de su abandono, ya estaban impregnados de piezas de hasta el último grafitero de la isla. Aun así, seguía habiendo zonas no cubiertas, debido a las increíbles dimensiones del edificio. Mientras cada persona del grupo estaba a lo suyo, un colega y yo, aficionados a la fotografía, descubrimos algo especial en este lugar, no solo el atractivo artístico que, de hecho tiene sin duda, sino la carga histórica que posee. Aún había vestigios de la que era la única facultad de bellas artes del archipiélago: las pocas obras que la gente no había robado ya, documentos viejos de incluso antes que naciéramos, orlas de graduados, incluso fotos de nuestros profesores.

Existe pues, una necesidad de plasmar mis experiencias personales, nuestra cotidianidad, en un lienzo, y en principio, fue fruto del amplio repertorio fotográfico del que disponíamos en nuestras cámaras del sitio. Para la obra de la asignatura Creación Artística II, aparece por primera vez un interés hacia el espacio abandonado, en concreto, únicamente de la antigua facultad de Bellas Artes. Trabajos de marcha rápida y pequeño formato, en su inmensa mayoría, espacios en los que se disimula y se intenta que no sea protagonista el ser humano. Dado que

la mayoría de veces que estábamos en el edificio, era de noche, se optó por jugar con los cambios horarios, destacan mucho los claroscuros descarados, colores neutros y una mancha sucia, aguada e incluso difusa.

En cierto sentido, todo esto tiene mucho sentido ya que al pintar determinado espacio de la ruina, hay que analizarlo y ver cómo podría resolverse, estaríamos hablando de pintar el edificio y a la vez estar arruinándolo, es para esto que no interesa que quede bonito o perfecto, sino que son las imperfecciones las que en este caso hablan y le dan belleza, y el efecto me lo puede dar desde un pincel seco, pintura mezclada con tierra, o incluso implementar elementos del emplazamiento en concreto, quien sabe.

No fue hasta un tiempo después cuando, debido a nuestra curiosidad por descubrir más edificios que conocíamos de siempre y no les habíamos prestado atención o ya que estábamos, buscar sitios nuevos, cuando se abre otra puerta. La facultad estaba explotada, y documentándome acerca de lugares similares, en la isla de Tenerife existe una lista de edificaciones así bastante larga, lo cual sorprende, y más aún cuando llevan tantos años sin interacción y que en su mayoría sean complejos turísticos, de lo cual se va a hablar en este trabajo. Las posibilida-

des de desarrollar una serie de cuadros o elaborar una investigación, evidentemente se expande cuantos más lugares hay en el carrito y en mi historial, ya que se pretende poner en contexto muchos sitios sueltos y aleatorios que en su conjunto tienen cosas en común, por lo que surgen ideas para la obra desarrollados de manera más intensiva en Creación Artística III, en la cual se realizan numerosas tablas de diferentes encuadres y posteriormente los formatos grandes, y Taller de Técnicas y Tecnologías, en los que pondríamos en práctica múltiples técnicas. En TTT IV, practicaremos por primera vez sobre soportes poco convencionales como pan oro o estuco, y en TTT V, donde utilizaríamos otras muchas como grabados, transferencias o linóleo.



Primeras obras sobre la ruina, realizadas para la asignatura Creación Artística II:



fig. 1



fig. 2

Fig 1. *De palique en el techo de la facultad*, 2021. Acrílico sobre lienzo. 65x54cm.

Fig 2. *Pasillo grafiteado*, 2021. Acrílico sobre lienzo. 65x54cm.



fig. 3



fig. 4

Fig 3. *Clase de pintura abandonada*, 2021. Acrílico sobre lienzo. 65x54cm.

Fig 4. *Sin título*, 2021. Acrílico sobre lienzo. 65x54cm.

Obras gran formato realizadas para Creación Artística III:



fig. 5

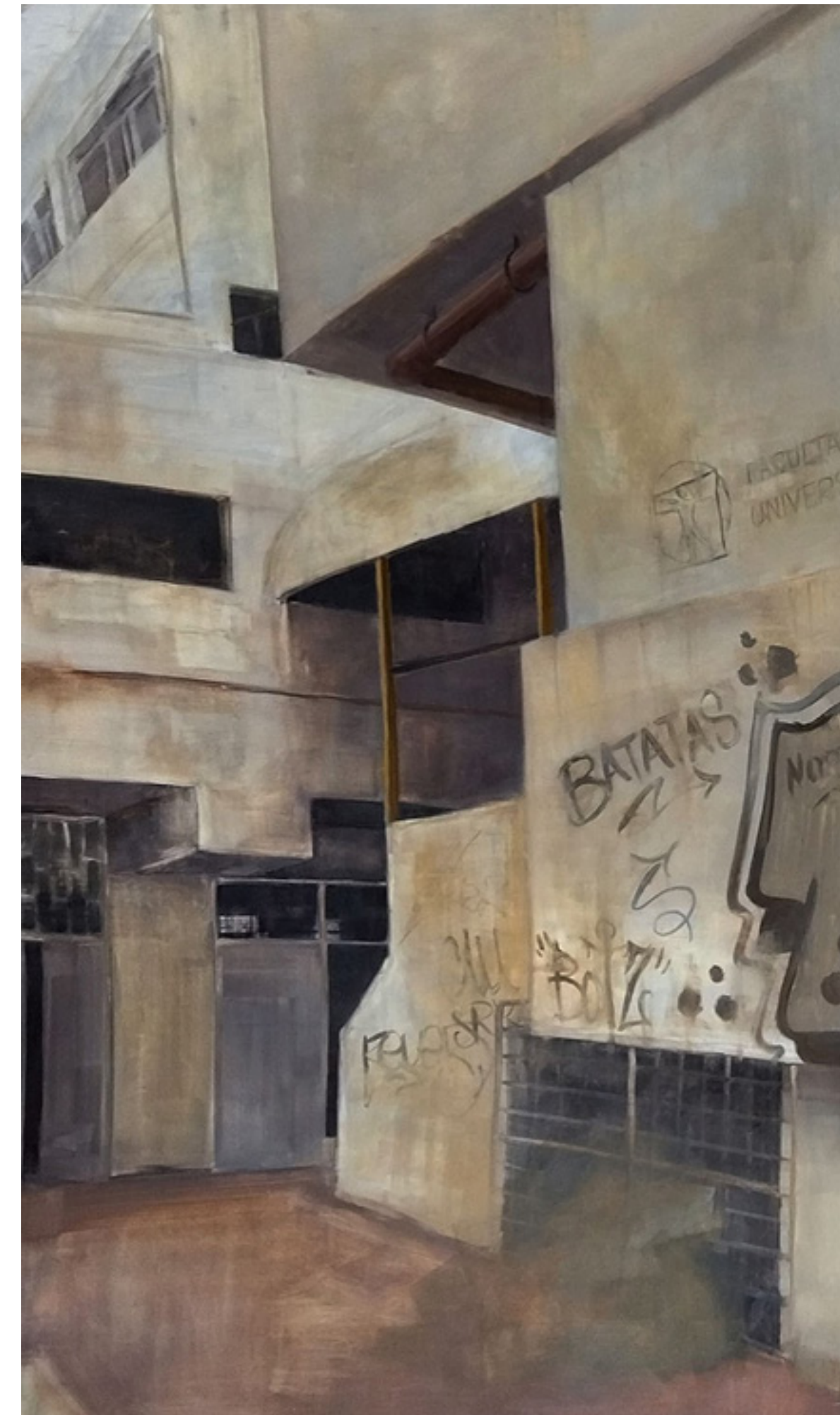


fig. 6

Fig 5. *Mural de fundición de la antigua facultad de Bellas Artes.* Óleo sobre tabla. 195x110cm.

Fig 6. *Entrada de la antigua facultad de Bellas Artes.* Óleo sobre tabla. 195x110cm.

Otro tipo de técnicas, realizadas para Taller de Técnicas y Tecnologías IV:

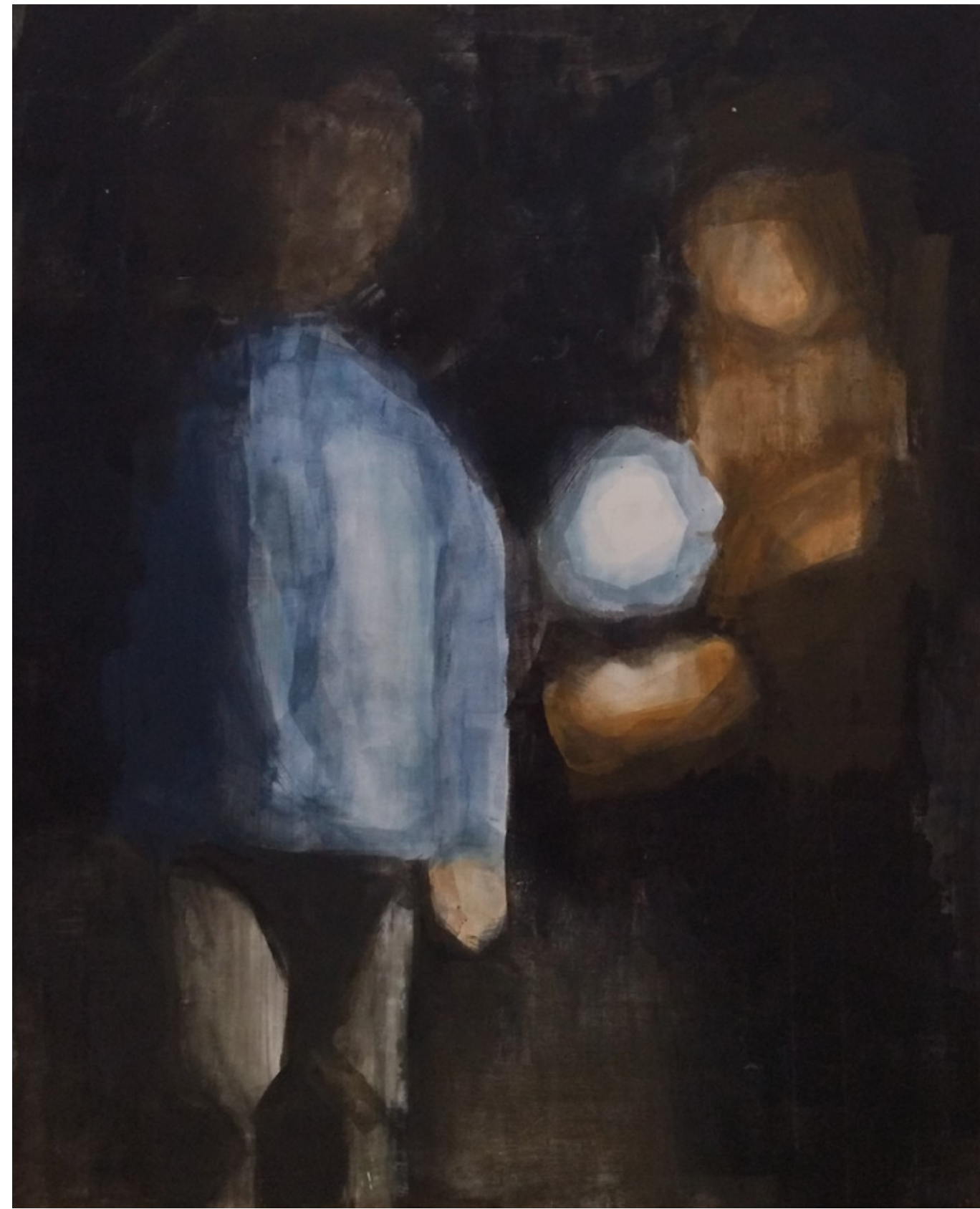


fig. 7



fig. 8

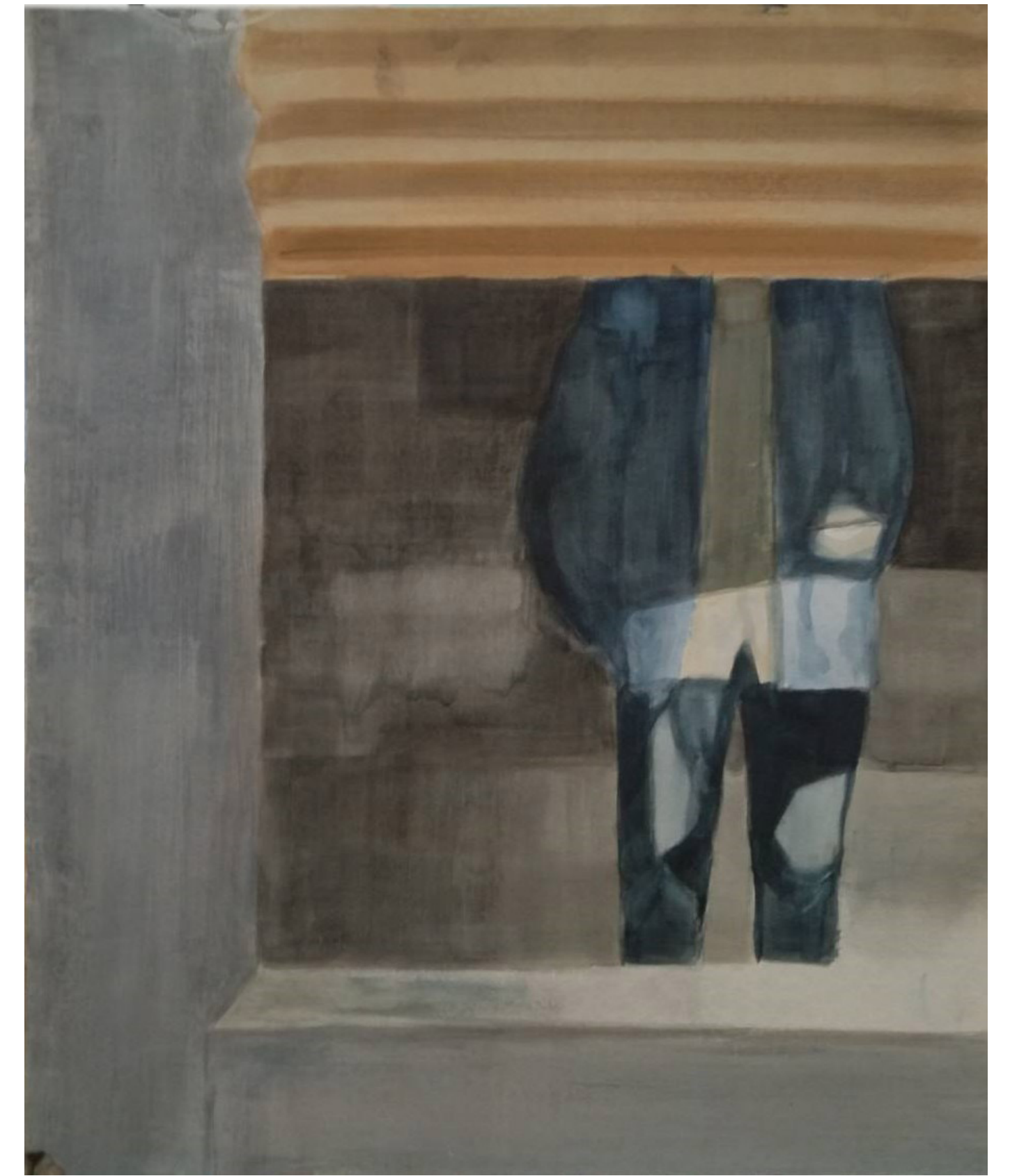


fig. 9

Fig. 7. *Sin título*. De la serie 'Linternas', 2022. Goma arábica sobre estuco. 65x54cm.

Fig. 8. *Espejo roto*. De la serie 'Linternas'. 2022. Óleo sobre metal. 65x54cm.

Fig. 9. *Sin título*. De la serie 'Linternas'. 2022. Goma arábica sobre cartón. 65x54cm.



fig. 10



fig. 11

Fig. 10. Falso grabado. Tinta china sobre papel de grabado. 29,7x21cm.  
Fig. 11. Falso grabado. Tinta china sobre papel de grabado. 42x59,4cm.

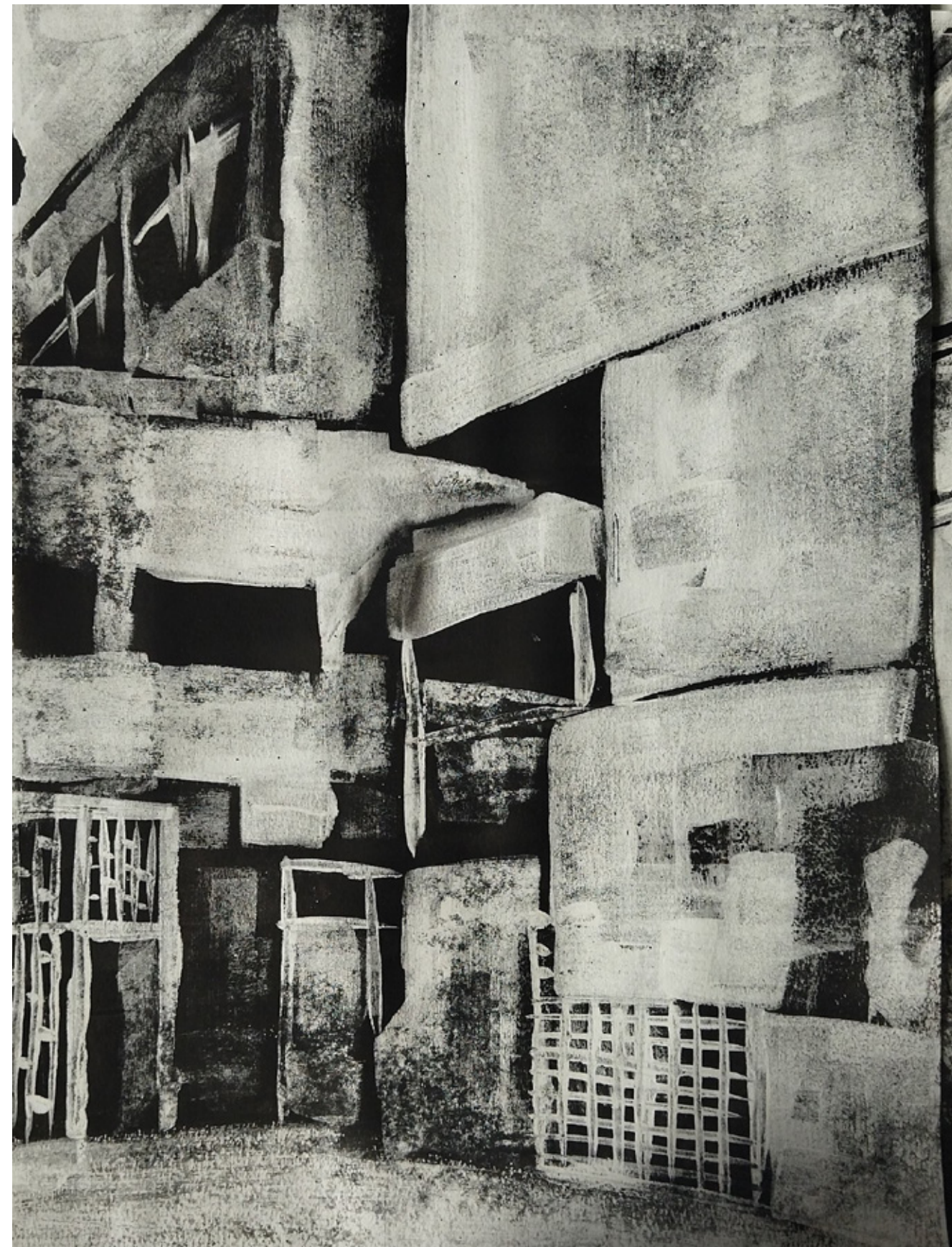


fig. 12



fig. 13

Fig. 12. Falso grabado. Tinta china sobre papel de grabado. 42x59,4cm.

Fig. 13. Falso grabado. Tinta china sobre papel de grabado. 29,7x21cm.



fig. 14



fig. 15



fig. 16

Fig. 14. Transferencias sobre tabla y posterior aplicación de pintura acrílica, 2022. 42x29,7cm

Fig. 15. Transferencias sobre tabla y posterior aplicación de pintura acrílica, 2022. 42x29,7cm

Fig. 16. Transferencias sobre tabla y posterior aplicación de pintura acrílica, 2022. 42x29,7cm

Obra final de TTT V, donde se ponen en práctica varias de las técnicas utilizadas en la asignatura:



fig. 17

Fig. 17. *Hotel Añaza*, 2022 Técnica mixta. 100x81cm.



## O4.      Objetivos

### Generales

Dar al espectador una vuelta por las ruinas más icónicas de la isla.

Mostrar la belleza particular de la ruina, sacar a relucir su valor estético y artístico.

Dar una explicación a los orígenes artísticos de la ruina, comprender su etimología y el avance de esta a lo largo de la línea temporal.

Situándonos en la isla de Tenerife, intentar buscar una explicación para la presencia de infinidad de ruinas

### Específicos

“Mancha sucia pero bonita”. Buscar una mancha que en sí misma refleje el desgaste propio de un edificio en ruinas, pero que a su vez muestre su belleza a través del realismo.

Jugar con los planos arquitectónicos. Por medio de diferentes técnicas, (impastos, acuosas, borrados...), se mostrarán las distintas perspectivas, superficies, elementos, etcétera.

Arruinar lo arruinado. No se buscará pintar la ruina en cuestión igual a la fotografía de referencia, estamos hablando de, a la vez que se pinta, estar arruinando otra vez el propio edificio. Por ello, no importa si se ensucia o se mancha un cuadro.

## 05. Contextualización

### Ruina romántica.

Es obvio que el Romanticismo tiene muchísimo que ver con la ruina. Cuando la gente me pregunta por qué le encuentro atractivo a la ruina, les digo que ya se me habían adelantado los románticos siglos antes, y de pintarlas, ni hablar.



*Paisaje arquitectónico, 1783. Hubert Robert.  
Óleo sobre lienzo, 129 x 183 cm.*

Paisajes tétricos y solitarios, apartados de la civilización, descuidados, olvidados, resultaron ser la

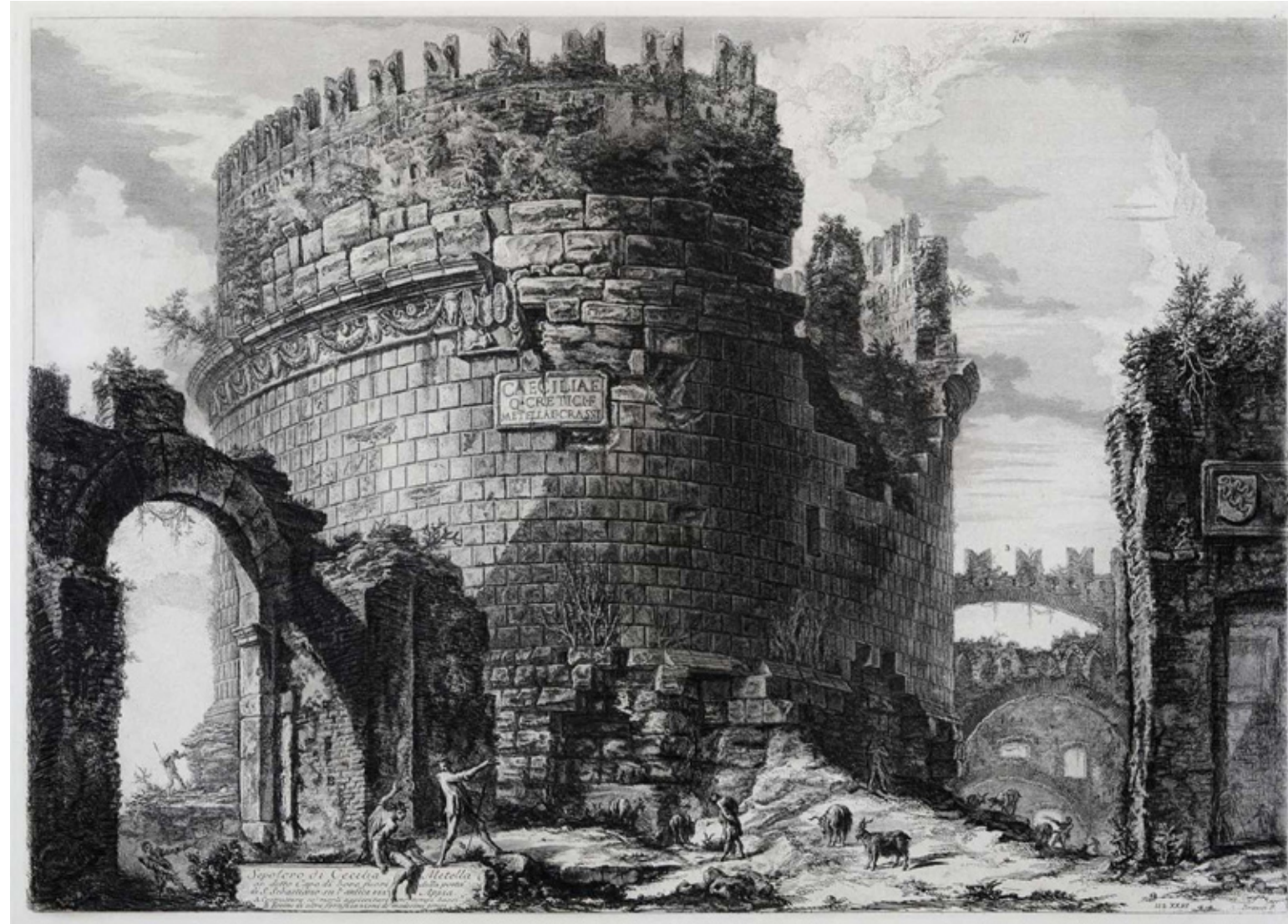
inspiración para los discursos poéticos de los románticos. Es por ello que la ruina adquiere un significado, un trasfondo de belleza.

Se podría decir que de cierta manera que ésta "resucita" con la ayuda del Renacimiento, movimiento anterior que recupera lo clásico, por lo tanto, hay que tener en cuenta que si hablamos de ruina romántica en el arte, estamos hablando de la arquitectura clásica en sí misma. Esto se puede ver muy claro en las obras de Hubert Robert o Lluís Rigalt.



*Ruinas, 1865. Lluís Rigalt.  
Óleo sobre lienzo, 102x155,5cm.*

2. Bécquer, G. A. (1857). *Historia de los templos de España*. Madrid.



Grabado sobre papel. Giovanni Battista Piranesi

Otros artistas, como Giovanni Battista Piranesi, de los primeros en retratar la ruina, no buscaba elaborar una simple representación pictórica de la arquitectura, sino de tomar la ruina como cimiento de una fantasía poética. Piranesi y los demás pintores hacen claro está una alegoría a la memoria, y a la romantización y exaltación de la época pasada, buscando en su obra un discurso en la belleza arquitectónica. No sólo a pintores, poetas como Bécquer citan en sus poemas:

*Silenciosas ruinas de un prodigio del arte, restos imponentes de una generación olvidada, sombríos muros del santuario del Señor héme aquí entre vosotros.* <sup>2</sup>

Bien es cierto que la ruina no solo tiene su origen en lo clásico, y también dependiendo del lugar nos podemos encontrar ruinas distintas. En España y en Inglaterra por ejemplo, ocurre algo muy particular. En el caso de Inglaterra, debido a la expropiación de terrenos a la Iglesia, provocó que edificios en su mayoría de la época medieval se sumieran en un estado de ruina. En España, en cambio, la acumulación de ruinas es debida a dos cosas principalmente, a las consecuencias de la Guerra de la Independencia a comienzos del siglo XIX y a la desamortización de los bienes eclesiásticos llevada a cabo por el entonces presidente del gobierno Juan Álvarez Mendizábal. Surge entonces, por parte de los artistas, una necesidad de plasmar las arquitecturas tanto como medio de "conservación de la memoria" e incluso por mera protesta a las instituciones, o por como ya se mencionó, con fines poéticos <sup>3</sup>.

Existe un caso muy interesante de un artista español que vivió en el siglo XXI, que por razones espectaculares me recordó a mi. Valentín Cardedera y Solano (Huesca,

3. García, A. G. (2015). *Paisajes de ruinas en la pintura del Romanticismo*. Pág. 2-3

1796- Madrid, 1880), vinculado a las bellas artes desde muy joven, llegando incluso a ser pintor de cámara de la reina Isabel II, durante una etapa de su vida y debido a las desamortizaciones, se dedicó a recorrer monumentos, arquitecturas y ruinas distribuidos por la península ibérica. Influido por las corrientes románticas, tomó nota y realizó diversas representaciones pictóricas ejecutadas a lápiz o acuarela a modo de estudio. <sup>4</sup>



*Ruinas del monasterio de San Francisco de Burgos,*  
1850. Valentín de Cardedera. Acuarela sobre papel.

De cierto modo, ahora, en Tenerife en el siglo XXI, podría estar heredando el trabajo e investigación de Cardedera y Solano, dadas las similitudes de nuestros cometidos. El objetivo real de esta investigación de trabajo de fin de grado es dar al espectador un recorrido por las ruinas de la isla, poniendo claro está el contexto histórico, geográfico y político de por medio, además de querer mostrar la belleza de estos lugares, que parece haber sido invisibilizada dado el avance de los años, como se verá a continuación en esta investigación.

4. García, A. G. (2015). *Paisajes de ruinas en la pintura del Romanticismo*. Pág. 12.

## La ruina en la actualidad.

---

La imagen de la ruina va variando a lo largo de los años, en parte debido claro está, a la época histórica. Se suceden otras corrientes al Romanticismo, y la ruina deja de pintarse y de tener tanta fuerza. Aún así, en el siglo XIX aparece la fotografía, y desde la presencia de ésta, las ruinas son fotografiadas, siguen siendo objeto de estudio. Las ruinas clásicas y medievales siguen siendo recurrentes en los trabajos de fotógrafos como William Henry Fox Talbot, obra en la cual se puede adivinar una estética de decadencia agradable. Bruce Dillon, artista y curador de la exposición *Ruin Lust* (la cual nombraré más adelante), habla de la aparición de la fotografía y lo que significa ésta para las ruinas:

*Es probable que la tecnología naciente se vuelva sin nostalgia (pero quizás con arrepentimiento) hacia una nueva destrucción, o hacia un colapso reciente, como en antiguas reliquias y fragmentos. Fotografiar ruinas también significa volver la mirada hacia el presente y hacia el futuro.* <sup>5</sup>



*Desconocido.* Walter Henry Fox Talbot

Se siguen intentando recapturar y recordar reliquias del pasado. En Francia nos encontramos fotógrafos como Édouard-Denis Baldus, que fotografiaba estructuras de la época romana, recordando en cierta manera las pinturas del anteriormente nombrado Hubert Robert o Charles Marville, que se dedicó a fotografiar al viejo París y las ruinas medievales, antes de concentrarse en la ruina actual. <sup>6</sup>

5. Dillon, B. (2014). *The detritus of the future and pleasure of the past – Etc.* Tate. Pág. 1

6. Dillon, B. (2014). *The detritus of the future and pleasure of the past – Etc.* Tate. Pág. 2-3

Ya en el siglo XX, el siglo de las dos grandes guerras, la ruina cobra otro significado popular, ahora ésta es asociada con el horror: Hiroshima, Berlín, Chernóbil... Ya no es una rememoración y glorificación de un pasado idealizado, sino la peor cara del ser humano. Paul Nash es un fotógrafo y pintor inglés que se dedicó a fotografiar con una cámara de bolsillo Kodak estos paisajes desolados como consecuencias de la devastación de la guerra, que le servirían de estudio para la realización de posteriores pinturas.<sup>7</sup>



*Amanecer, ruinas sobre un hospicio.* Paul Nash



*Mar Muerto.* Paul Nash

Cabe destacar como dato curioso que, justo en los mismos años de la guerra, el arquitecto de la Alemania nazi Albert Speer, introduce la denominada “Ruinenwerttheorie”, en español, “el valor de la ruina”. Hablaba de construir edificios bellos y grandiosos, pensando también en que dejen bellas ruinas. Pensaba que el Reich debía ser una civilización que perdurara por la historia, comparándose así con civilizaciones como la romana o la griega.

(Aunque Speer se auto atribuye la denominación, se piensa que es un concepto sacado de los estudios de Go-

7. González, J. Á. (2016). *Paul Nash, el artista inglés que pintó con mirada surrealista las dos guerras mundiales.*

8. Jouannais, J. -. (2019). *El uso de las ruinas.* Acantilado.

ttfried Semper, arquitecto alemán del siglo XIX, de todas maneras, resulta que más tarde esta idea también sería acuñada por arquitectos y artistas europeos anteriores, como no, de la mano de las ideas del Romanticismo).<sup>8</sup>

En un futuro, siguiendo esta teoría o mejor dicho, la realidad histórica, todo lo que nos rodea tarde o temprano está destinado a convertirse en una ruina, no hay escapatoria. Escombros de lo que fue la civilización humana, todos esos monumentos y edificios de distintas vertientes políticas y culturales al fin y al cabo están indirectamente ideadas para que no sean olvidadas y más aún, borradas del mapa, y quien sabe, que sean sujeto de estudio o que sirvan como cimientos de una civilización más adelante en la línea temporal.

En las últimas décadas del siglo XX, fotógrafos como Jon Savage o John Riddy, immortalizan un Londres a fines de la década de 1970 sombrío y aparentemente vacío, representando un término gris para el sueño de la reconstrucción de la posguerra. De cierta manera tiene sentido que en período de posguerra la ruina se vuelva un tema recurrente en el arte contemporáneo, ya que se le da una vuelta de tuerca a la idea que existía antes de glorificar escenas pasadas, ahora nos encontramos con que las ruinas, en vez de pertenecer al pasado, pertenecen al ahora, y los artistas le dan un giro de tuerca a la

conceptualidad del término.<sup>9</sup>



Ciudad de Berlín devastada tras la finalización de la Segunda Guerra Mundial, 1945

Volviendo a Bruce Dillon, mencionado anteriormente, en su exposición *Ruin Lust*, en el Tate Britain (de la cual también existe un libro/catálogo), hace una recopilación de la obra de los artistas anteriormente nombrados y de muchos más. Elabora una línea cronológica a través de los años en la cual investiga la evolución del uso de la ruina.

En el siglo XXI, aunque el concepto de la ruina sigue siendo bastante recurrente entre los artistas contemporáneos, socialmente y según mi punto de vista, ésta es

9. Dillon, B. (2014). *The detritus of the future and pleasure of the past – Etc.* Tate. Pág. 10-11

sinónimo de basura urbana. Asociada a la pobreza, a las políticas inviables aplicadas en el sector urbanístico, la ocupación, e incluso a la práctica de la ilegalidad (fiesta, ingesta de drogas, graffiti, y vandalismo en general). Cabe destacar que un sistema urbanístico en ruinas es dado por muchos factores externos: contexto histórico o geográfico, gestión política, nivel socioeconómico, etcétera. Bryan Finoki, artista estadounidense, en su diario fotográfico “The anatomy of ruin”, habla de esto último precisamente, de la ruina en la ciudad. Hace una crítica social inspirada en las ruinas de Nueva Orleans y Detroit, ciudades dadas al colapso económico fruto de devastaciones naturales, así como de una desindustrialización masiva que han derivado en un paisaje en ruinas desolador.

*Ambos lugares están plagados de escenas de desolación urbana: casas embargadas, bloques abandonados, fábricas cerradas, escuelas bombardeadas con grafitis, almacenes cercados, infraestructura desierta; espacios embrujados que desdibujan los restos de una catástrofe natural y económica. (...) Este paisaje, a su vez, se ha convertido en un espectáculo de ruina, alimentando un enamoramiento con nuestra propia destrucción.*<sup>10</sup>

Finoki habla del “capitalismo del desastre”, el estado en ruinas de la ciudad no ha sido utilizado con la oportunidad de reconstruir la esfera pública, sino para inmergir a la sociedad en un estado de crisis. El auge del capitalismo es también el auge de la ruina. En el caso de la ciudad de Detroit o Nueva Orleans, la industrialización fallida, el aumento de desempleo y de los suburbios y el racismo, han ido construyendo una sociedad en ruinas que se mantiene hasta día de hoy. Finoki acuña además, un concepto denominado como “ruina porno”:

*Ruin porn es una guerra contra la memoria, dislocando la dinámica política de la ruina a favor de sensaciones momentáneas y tramas espeluznantes. El estado de ruina se ve exactamente como eso: una condición en lugar de un proceso en continuo desarrollo.*<sup>11</sup>

Existen claro está muchos tipos de ruina, pero las que realmente me interesan, no son las mismas ruinas romanas que pintaba Piranesi, que hoy en día siguen siendo vistas como bellas, e incluso nombradas como maravillas del mundo como el Coliseo de Roma o los restos de Machu Picchu, sino las que son rechazadas por la sociedad, estando éstas, en su mayoría, en el sector urbano de las ciudades. Son lo que son, edificios que son abandonados por algún motivo y se dejan a merced del caos de la ciudad, y son completamente ignorados excepto

10. Finoki, B. (2009). *The anatomy of ruins*. Triple Canopy. Pág. 1

11. Finoki, B. (2009). *The anatomy of ruins*. Triple Canopy. Pág. 3



para la actividad ilegal que en ellos se lleva a cabo posteriormente. Lo que se va a intentar reivindicar en este trabajo es que cada sitio tiene una historia en particular, una evolución que puede resultar hasta curiosa y, lo más importante, el valor estético que se posee y que no se valora. Y artísticamente hablando, es verdad que la gente no puede asociar que de la basura o los escombros pueda salir algo bonito, pero creo que todas las intervenciones, actividades o modificaciones que ha adquirido un lugar son por así decirlo marcas en la propia línea temporal de la ruina, que cuentan su historia, y nos da un valor conceptual mucho más fuerte.

## Ruinas en la isla de Tenerife ¿por qué hay ruinas?

Canarias es una región geográfica muy particular. Aparece en los mapas a mitad de milenio, y desde entonces es sometida al constante cambio, principalmente debido a la conquista, el colonialismo que después (y aún) tiene lugar y a la introducción por la fuerza de la cultura occidental capitalista. Tiene lugar pues, una edificación masiva a lo largo de los años debido al aumento exponencial de la población, sobre todo durante los siglos XX y el XXI, donde la curva se ha elevado más en la gráfica demográfica, debido principalmente al turismo y a la propaganda franquista en cuestión incitando a éste primero.

Llegados a este punto, nos situamos en la isla de Tenerife, isla capitalina cuya población se sitúa en casi un millón, siendo la isla más poblada del archipiélago así como de todo el estado español. Hace falta tener en cuenta el factor demográfico, porque evidentemente, cuanto más población haya, más edificación, y cuanto mayor masa de edificación, más posibilidades de que haya ruinas, debido a, como se comentará a continuación, la intervención de las empresas en el sector urbanístico que propiciarán políticas inviables económicamente, que acaban en edi-

ficios vacíos o a medio construir.

Volviendo al aumento de la población, para tener una imagen clara de lo que ha pasado en la isla de Tenerife, hay que fijarse en la evolución de la población. A pesar de no haber datos claros del censo de la isla (se tienen datos desde el año 2000, cuando había un total de 705337), se estima que a principios del siglo XX la población ni siquiera sobrepasaba la actual de San Cristóbal de La Laguna, 158010 habitantes según el INE (2021).<sup>12</sup>

En resumidas cuentas, estaríamos hablando de que actualmente, el archipiélago canario en su conjunto, con sus 7447 kilómetros cuadrados, se sitúa en el puesto 8º en habitantes con respecto a las Comunidades Autónomas españolas siendo de las menos extensas (puesto 13º). Sin ir más lejos, la propia isla de Tenerife posee en su territorio insular dos de los cincuenta municipios más poblados de España, Santa Cruz de Tenerife y San Cristóbal de La Laguna (puestos 28 y 41 respectivamente).<sup>13</sup>

Existe un problema con la población, va en serio aumento, y el limitado espacio de las islas no permite una edificación masiva para acoger a las personas que vienen de fuera, en su mayoría, turistas. ¿El Gobierno de Canarias cómo decide actuar ante esto? Dejando que las empresas privadas sean las que manipulen el terreno a su antojo.

12. Población de San Cristóbal de La Laguna. (2021). <https://www.ine.es/jaxiT3/Datos.htm?t=2892>

13. Población de Canarias (2021) <https://www.ine.es/jaxiT3/Datos.htm?t=2853>

¿Ejemplos claros? El hotel de la Tejita, o el polémico y recién presentado en el Auditorio de Tenerife “Circuito de Tenerife”. Esto da lugar a una construcción masiva y a la existencia de miles de proyectos de construcción, en su mayoría, complejos turísticos y edificios de viviendas que en un futuro, quedarán vacíos.



Obras en la playa de La Tejita, Granadilla de Abona

Lo que diversas campañas políticas y sociales reclaman es la inviabilidad de todo esto. No se puede construir donde uno quiera, y más teniendo en cuenta la geografía de la isla: el mar, peligran cada vez más los fondos oceánicos al verterse cada vez más vertidos tóxicos proveniente de los hoteles y de petrolíferas. La naturaleza, Tenerife posee una diversidad de especies en peligro de

extinción, y una enorme extensa cantidad de parajes naturales en protección, parece que también se hace caso omiso, habiéndose destruido cantidades desorbitadas de, sobre todo, cardonal-tabaibal. El valor histórico que existe en tanto barrancos, cuevas, como emplazamientos situados en la zona costera, habiéndose hallado restos de la cultura aborigen y que todavía sigue sin descubrirse gran parte.

Bien, todas estas razones parecen más que obvias para explicar el problema tan grave al que se enfrenta la isla pero, la cuestión importante es, ¿que tiene que ver la ruina con todo esto, y por qué Tenerife es el centro de atención? Como se mencionó, a cuanta más masa arquitectónica, más probabilidad hay de que haya una ruina, eso está claro, es por eso que al ser Tenerife la isla más poblada, es donde se concentran mayor cantidad de ellas, no como en islas como La Palma, La Gomera, o Fuerteventura, cuyas poblaciones juntas ni siquiera llegan a la cuarta parte de la isla capitalina.

Con todo esto en cuenta, se responde la pregunta para introducirnos en las ruinas de Tenerife como tal: ¿por qué hay ruinas en Tenerife? debido a un aumento exponencial de la población que ha derivado en una edificación inviable sin control, propiciando ésta a la existencia de una lista considerable de proyectos arquitectónicos

fallidos. Ya tenemos la primera diferencia con el resto de las ruinas que pueden haber en otros lugares. La segunda seguramente sea la época, ya dejamos de hablar de que la ruina se asocia a los restos de la época clásica y ahora se asocia al ámbito urbano. Pero claro, es cierto que en Tenerife ahora mismo podemos hacer una distinción entre dos tipos de ruinas, y de ahí podemos sacar la visión que se tiene en la actualidad de las ruinas.

Por un lado, nos encontramos al igual que en el romanticismo, las ruinas que tienen un valor histórico, también llamado el patrimonio histórico de un lugar. Ya no son, repito, ruinas romanas o griegas, pero sí edificios, castillos, o monumentos mayormente de las épocas moderna y contemporánea en el caso de Tenerife. Podemos poner como ejemplo los restos del Castillo de San Cristóbal en la costa de Santa Cruz, del cual solo se conserva una pequeña parte de lo que fue, pero que actualmente es un Centro de Interpretación y que hasta tiene horarios de visitas.<sup>14</sup> Otro ejemplo que hasta podría servir, puede ser el templo masónico en pleno Santa Cruz de Tenerife, edificio que aunque se encuentra abandonado y descuidado, resulta hasta atractivo para la vista debido a su arquitectura particular.

Eso por una parte, son sitios que en su inmensa mayoría están restaurados y abiertos al público. Forman parte de



Templo Masónico, Santa Cruz de Tenerife

14. *Castillo San Cristóbal*. (2022). Museos de Tenerife - Museo de Historia y Antropología de Tenerife.

la ciudad, son un símbolo histórico o directamente resultan atractivos visualmente.



Museo de El Castillo de San Cristóbal,  
Santa Cruz de Tenerife

Por otra parte nos encontramos las ruinas de las que me interesa hablar en esta investigación de TFG, las desechadas por la sociedad, las que resultan feas, y Tenerife está, desde luego, plagada de éstas. ¿El motivo? Son en su mayoría edificios que en algún momento de la historia se dio en desuso y quedó a merced del deterioro, o bien directamente se quedó a medio construir. Lo curioso de todo esto, es que la cantidad de bienes inmuebles

aumentan conforme pasan los años, lo fácil sería, proceder al derrumbamiento de estos edificios y propiciar proyectos como espacios públicos o bloques de vivienda, en vez de explotar terreno vírgen. El caso es que no, en la mayoría de casos, la empresa propietaria del edificio se desentiende de éste y no se hace responsable ni del impacto visual (dañino) que pueda generar o de las consecuencias que pueda ocasionar, por ejemplo, que haya heridos a causa de derrumbes (al no tapiar sus entradas). Finalmente, puede acabar en manos del Gobierno de Canarias o del ayuntamiento del sitio en cuestión, como es el caso de la antigua facultad de Bellas Artes, abandonada desde 2014 por el deterioro de sus instalaciones. El edificio sigue intacto y no fue hasta hace poco que la Universidad se reunió con la Consejería de Educación y el ayuntamiento de Santa Cruz para decidir qué hacer con el edificio, la negociación sigue en el aire mientras la gente sigue entrando.<sup>15</sup>

Este trabajo en general, recoge algunas de las innumerables ruinas de la isla, al fin y al cabo, se pretende hacer un recorrido en las que he podido estar, que son muchas. Para la obra pictórica no se seleccionaron ruinas específicas, sino más bien, las más llamativas a mi parecer, que aunque a falta de muchas más, constituyen un grupo importante. Puedo poner de ejemplo algunas de ellas: “El Coronel” en Geneto, La Laguna, el gran orfanato aban-

15. Tenerife Ahora. (2015). *La ULL cederá a Educación el edificio de la antigua Facultad de Bellas Artes*. EIDiario.es.

donado Nivaria en medio del bosque de las Raíces, el antiguo balneario de Valleseco, en Santa Cruz, la leprosería de Abades, una “ciudad” entera dada al abandono, la propia facultad, etcétera. También están algunas muy significativas que he decidido no pintar, pero que son muy icónicas, como la Casa Amarilla en el Puerto de la Cruz, los búnkeres de San Andrés y Santa Úrsula, “Casa Franco” en el bosque de Anaga, y un largo etcétera.



Leprosería de Abades, Arico

Cuando uno va elaborando una lista de emplazamientos abandonados en la isla que va visitando, se va dando cuenta del problema con el turismo, mencionado ya antes. Son innumerables los edificios destinados (o que iban a ser destinados) al sector hotelero en Tenerife, y digo “que iban”, porque hay algunos por no decir la mayoría que se dejan a medio construir, y mayormente son edificios de grandes dimensiones productos de proyectos turísticos fallidos. Suponen un impacto visual impor-

tante en el paisaje, y contaminan el entorno, puede poner de ejemplo edificaciones como el Hotel Añaza, en el barrio santacrucero que le da nombre, el Hotel Neptuno situado en Bajamar, La Laguna, o “El esqueleto” de Santa Úrsula, haciendo el nombre referencia a la estructura inicial del gran edificio. Estos tres edificios, (recogidos en la obra pictórica), tienen en común tres cosas: son complejos turísticos fallidos, están construidos en la costa, prácticamente en un barranco, y suponen un riesgo tanto para el océano como para la fauna local.



El esqueleto, La Matanza de Acentejo



Hotel Neptuno  
Bajamar, San Cristóbal de la Laguna



Hotel Añaza  
Añaza, Santa Cruz de Tenerife

Y ya ni hablar de complejos masivos como el Ten-Bel situados en el sur de la isla, mayoritariamente contruidos en barrancos cercanos a la costa con el objetivo de atraer turistas extranjeros, básicamente lo que se está haciendo ahora mismo en (tal), propiciando como repito, un destroz medioambiental. Lo curioso del Ten-Bel, es que no es una ruina como tal, pero está abandonado en su mayoría (centros comerciales, apartamentos, piscinas...), y es la definición perfecta de ruina turística, sin ser directamente una, de ahí que uno de los cuadros sea dedicado a éste, a modo de crítica.



Áreas abandonadas en el Ten Bel. Costa del Silencio, Arona



*“El paisaje de la desolación es paisaje. Hay belleza en las ruinas.”* <sup>16</sup>

16. Sontag, S. (2020). *Ante el dolor de los demás (1.a ed.)*. Penguin Random House Grupo Editorial.

## La ruina por dentro

Para entender una ruina hay que sumergirse en ella. Imaginémonos que te encuentras en la calle aburrido, o es el típico día que no sabes qué hacer y le propones a tu amigo o amiga entrar a un edificio destartalado, se escuchan ruidos dentro y hay un cartel de “peligro desprendimientos”. Dependiendo de la persona entraría o no al edificio. Desde luego que, guiados por el sentido común lo más lógico es decir: “vamos mejor a dar un paseo”, pero después estamos los aventureros como yo y mi grupo y nos metemos al edificio independientemente de sus condiciones. Procurando, claro está, no matarnos en el intento.



Normalmente, como ya se mencionó apartados anteriores de la contextualización, normalmente las ruinas están vistas como los desechos de la urbe, desagradable a la vista de la gente y visto como el lugar de reunión de la delincuencia. Por lo segundo desde luego que razón no les falta, ya que lo más lógico para alguien que quiere realizar actividades ilegales como la consumición de droga o la pintada de grafitis, es el lugar ideal, ya que al estar escondido, nadie te puede ver y por consiguiente, denunciar a la policía, que ni siquiera se molestan en patrullar por las ruinas de la ciudad. Pues nosotros básicamente éramos esos “gamberros” que nos metíamos a delinquir hace años. Surgió por aburrimiento, y en gran parte por alejarnos de la esfera social de la gran ciudad y estar a nuestro aire.

Fue cuando comenzó nuestra andadura por las ruinas de Tenerife, y una larga lista que teníamos apuntada para ir visitando una a una, con el pretexto de “vamos a sacar fotos”. Era cierto, lo bueno de las ruinas, es que todas son distintas. Y dentro de un edificio, existen infinidad de espacios y formas, moldeadas por la luz natural que podía entrar o no entrar, y además era cambiante a lo largo de las horas. Por ende, dábamos cada tres o cuatro horas una vuelta para buscar encuadres buenos para posar y subir la foto a Instagram. Por otra parte, también surge un interés por el graffiti y la cultura urbana. No nos en-

gañemos, la ruina es el hábitat del grafitero, raramente nos metíamos a la facultad antigua y no había alguien pintando.

De repente uno se da cuenta que está día y noche metido en edificios así, cautivado por algún tipo de energía que te retiene dentro. Se pasaba bien, desde luego, cuando no era sacando fotos, era pintando, cuando no era pintando, hablando de nuestras cosas, o simplemente escuchando música con nuestro altavoz. Lo bueno y lo lógico de que nos sintamos bien dentro, es que nadie nos molestaba, y terminamos desarrollando un vínculo con el lugar. Yo en concreto, empecé a ir solo, a canalizar mi día a día pensando, sacando fotos, dibujando o escribiendo. De alguna manera, me sentía seguro en la oscuridad de la noche (o del día), alejado de la agobiante sociedad, y es entonces cuando surge la idea de plasmar todo esto en lienzos y en este TFG, pero de eso ya profundicé en antecedentes.

La ruina es ese sitio curioso, no se tiene que ver y juzgar, se tiene que entrar. ¿Que no te guste la experiencia? Es normal, quizás depende de la curiosidad de la persona, yo en mi caso soy muy curioso, y me encanta descubrir cosas y sitios nuevos, no dejándome guiar por los tópicos, que a pesar de ser verdad, no me preocupan. Eso sí, si alguno de los lectores de esta investigación quiere entrar en una ruina, le diría que debe de tener mucha precaución al entrar y asegurarse de hacerlo en compañía y en lugares donde no suponga un riesgo para la salud, tener cuidado donde uno pisa (puede haber agujas o elementos punzantes), con las personas que pueda haber dentro, y por supuesto por el peligro de derrumbe. Desde luego, y ahora fijándome, no tienen que tomarme a mí como ejemplo.





# 06. Cronograma

## Marzo.

Recopilación de fotos de ruinas ya visitadas del carrerete de la cámara.

Excursión por las ruinas de la isla.

## Abril.

Comienzo de la memoria: elaboración de mapas conceptuales, lluvias de ideas y posibles esquematizaciones del TFG y cómo puede ir encaminado.

A finales de mes se hace una nueva recopilación de nuevas fotos sacadas a ruinas no retratadas anteriormente.

## Mayo

Se realizan bocetos a lápiz de los posibles encuadres a pintar.

Comienzo de los cuadros pequeños (F15). En total se pintaron cuatro en todo el mes de mayo.

Avance de la memoria: un borrador de la introducción, del resumen/abstract y de los antecedentes.

## Junio

Nueva recopilación de fotos a partir de nuevas excursiones.

siones.

Avance de la memoria: Se empieza a desarrollar la contextualización y su posible estructura.

Retoques a los cuadros ya hechos

## Julio

Esquema de la contextualización definido: se empieza a redactar en limpio.

Se pintan 4 cuadros pequeños más y se empieza uno grande (F40).

## Agosto

Finalización de la contextualización, se pasa a limpio el resto de la memoria y se escriben los apartados de forma definitiva.

A la vez se va avanzando la obra pictórica, se finalizan los cuadros pequeños y el cuadro grande, y además se empiezan y acaban cuatro cuadros más grandes.

Se comienza a maquetar en Indesign.

## Septiembre

Retoques finales en los cuadros

Finalización de la maquetación

## 07. Metodología

---

### Desarrollo teórico:

El marco teórico ha ido variando según han ido pasando los meses, y por su puesto mientras iba desarrollándose la obra pictórica. Al comienzo no se iba a hacer una investigación/recorrido por las ruinas de la isla de Tenerife, era más bien una idea muchísimo más abstracta que trataba de sacar un valor conceptual de lo que significaba la ruina. No hay más que mirar la obra anterior a este cuarto curso, no era tanto una labor arquitectónica, sino una cuestión de indagar en la naturaleza de los espacios concretos del edificio abandonado en sí.

Podríamos decir que si hubiera sido así, esta investigación de TFG hubiera sido un mero desarrollo de lo que es el cuarto apartado de este documento "La ruina por dentro". Se buscaba por así decirlo una recopilación de experiencias personales a modo de diario de lo que la ruina significaba para mí y como ésta influía en mi desarrollo como artista (y como persona).

No obstante, al estar realizando constantes excursiones ya sea solo o acompañado, me di cuenta de

lo rico que era el repertorio fotográfico al haber bastante variedad de ruinas, cada cual distinta a la anterior, pero que podían tener cosas en común.

Es ahí cuando se me ocurre poner en contexto las ruinas de la isla, preguntarme el por qué de éstas, la visión que tiene la gente actualmente y la evolución del concepto. Básicamente, la idea final es buscar unos orígenes e ir avanzando como si fuera una línea cronológica hasta llegar a nuestros tiempos, a nuestra isla, y contextualizar aparte claro está de pretender contagiar mi interés por estos edificios al espectador.

### Desarrollo de la obra pictórica:

Toda mi obra tiene algo en común: es realizada a formato pequeño y en un período de tiempo corto, por ende, el acrílico y la mancha rápida serán mis armas a la hora de resolver la composición. Lo bueno de trabajar en un pequeño formato, es que al no dedicar tanto tiempo a cada cuadro, tengo un margen de tiempo mayor para realizar diferentes estudios y tener un amplio repertorio de cuadros que alguien que trabaje gran formato. Mi obra de trabajo de fin de grado consta de ocho cuadros pequeños F15 (65x48 cm), y cuatro cuadros más grandes F40 (100x81cm).

En cuanto al procedimiento pictórico, como ya dije, es rápido. No preciso de boceto inicial realizado en el cuadro directamente, aunque el dibujo siempre ha sido mi fuerte, en este caso no preciso de él, y dejaré que sea la propia mancha la que determine la composición y elabore, como es mi caso, la estructura arquitectónica que en cada caso se requiera.

Por otra parte, tenemos que tener en cuenta que estamos pintando ruinas, la pintura y la pincelada pueden según su uso proporcionarnos distintos

efectos visuales, por lo que se aprovecharán para en este caso, trasladar ese desgaste y deterioro edificio a la superficie del lienzo. Al fin y al cabo, la pared de una ruina también es una superposición de capas al igual que una pintura, son procesos a los que ha sido sometida a lo largo de los años (desgaste, pintadas, incendios, basura...). Eso se va a tratar de plasmar, la temporalidad. El uso de una pincelada sucia, entremezcla de capas aguadas e impastos que a su vez pueden contener pintura mezclada con tierra u otros elementos.

En la obra *Iglesia de la Leprosaría de Abades*, en las distintas etapas de elaboración de la obra, se muestran los procesos a los cuales se somete la idea o imagen de una ruina a su posterior pintura. Las primeras capas suelen ser desgastadas, unicolor. Se toma en cuenta el uso de aguadas que establezcan una base consistente sobre la que intervenir después. Un edificio en ruinas ya dijimos que son capas, es por eso, que aunque aquí solo se muestran fotos de tres momentos concretos del proceso, son muchas capas y capas mediante las cuales obtenemos las oscuridades y las luces.

1



2



4



3



Iglesia de la Leprosería de Abades



La idea es arruinar el edificio. Una vez esté establecida la estructura arquitectónica o dibujo, así como las zonas de color, mediante el uso de pinceladas cargadas de pigmento y sin exceder el uso de agua, se darán pinceladas más consistentes. En la mayoría de obras se ha utilizado la técnica de desplazar la brocha o pincel por la superficie de la pintura hasta que se quede sin pigmento sin impregnar, y así se consigue el efecto de 'pintura rota', como se puede observar por ejemplo en el cielo de la anterior obra. La idea de utilizar una brocha vieja o desgastada también puede ser interesante.



Para el primer plano, como se trataba de un campo de tierra y piedras, se optó por mezclar el pigmento con tierra, agregando consistencia y hasta cierto relieve. Esta técnica también se ha utilizado para los propios edificios, sobre todo en los primeros planos, buscando sensación de texturas, y mostrando el desgaste y rugosidad de las paredes.

Cambiando de obra, en *El Coronel*, se puede observar esto mismo, sobre todo para la obtención del efecto de pared desgastada-quemada. También se utilizan técnicas como raspados con espátula o con un paño cargado con agua después de haber agregado pigmento, o directamente haber quemado o frotado contra el suelo la propia obra, literalmente arruinándola mientras se pinta. En esta en concreto, se llegó a agregar trozos de pared quemada del propio edificio que se pegaron con cola o se retiraron después, dejando efectos interesantes.

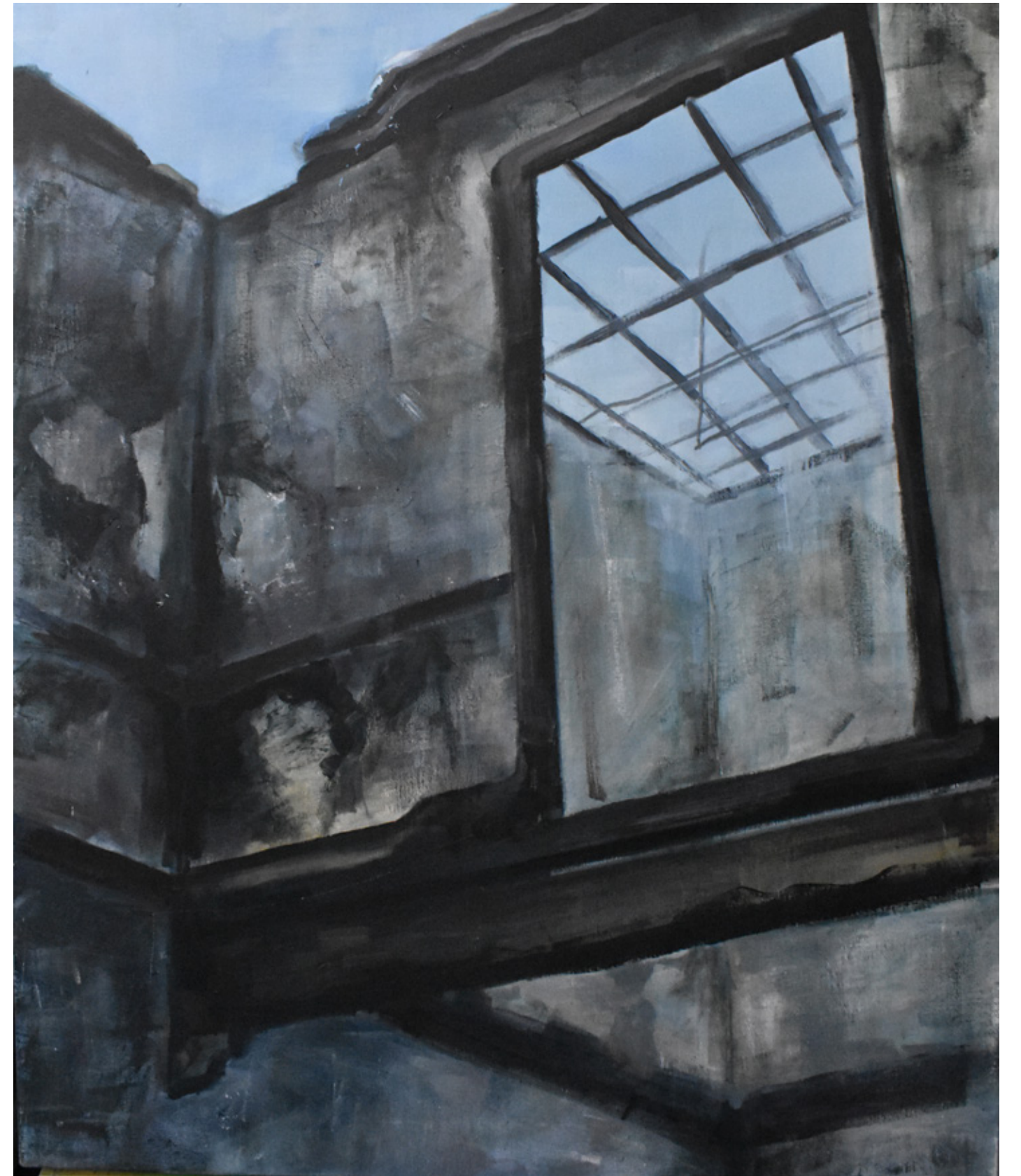
1



2



3



Aquí se muestran otros procesos de otros cuadros. Aquí en *Orfanato Nivaria I*, se muestra de nuevo ese avance desde esas primeras capas aguadas y sucias. Poco a poco se va buscando una construcción por medio de los colores y las formas, aquí por ejemplo lo que llama la atención es la enredadera de plantas, pero también es muy importante otras cuestiones como la perspectiva y los planos. Se le intenta dar importancia a la parte izquierda del lienzo, se intenta detallar más y emplear técnicas

como la de la tierra, para darle textura y traer al frente esta parte. La otra, en cambio, se intenta dejar atrás, con una mancha dejada en prácticamente primeras capas, no muy elaborada y con un color más frío, acercándose a las tonalidades del cielo. La enredadera es igual. Se optó por hacerla más detallada en su conjunto, pero decidí detallarla más en cuestiones de forma y color en las primeras instancias.



1



2



3

Proceso de la obra *Edificio de bloques en el Sobradillo*, en el que se presentaron dificultades con la construcción de la pintura. Se optaba por conseguir ese efecto de edificio de bloques, pero aparte de que cromáticamente quedaba muy pobre, al ser prácticamente bicolor, existía tal simetría que no parecía un edificio en ruinas. Por lo que al retocarlo, intenté tener en mente la idea de 'perfección' pero en el sentido de la ruina, no en el sentido de 'dibujo simétricamente perfecto'. Y tras agregar colores, desha-

cer formas y construir el edificio con el propio pincel, el resultado cambió radicalmente.



1



2



3

4



5



Edificio de bloques en El Sobradillo

Ésta última nombrada, así como en *Ventana Oxidada*, *Balneario de Valleseco* y *Orfanato Nivaria II*, se presentó el problema antes nombrado, que era intentar hacer el cuadro a la perfección. A pesar de quedar buenos muy resultados de realismo como es el caso de la ventana oxidada, llegó un punto en que los cuadros estaban quedando tan bonitos que no parecían rui-

nas, faltaba ese efecto de desgaste en el propio cuadro, mayor presencia de variaciones cromáticas en una propia superficie (que no quedara todo tan plano), o lo más obvio, que no me quise dar cuenta hasta avanzado el proyecto, no empeñarse en realizar líneas rectas, perspectivas y formas uniformes, sino romperlas un poco más.



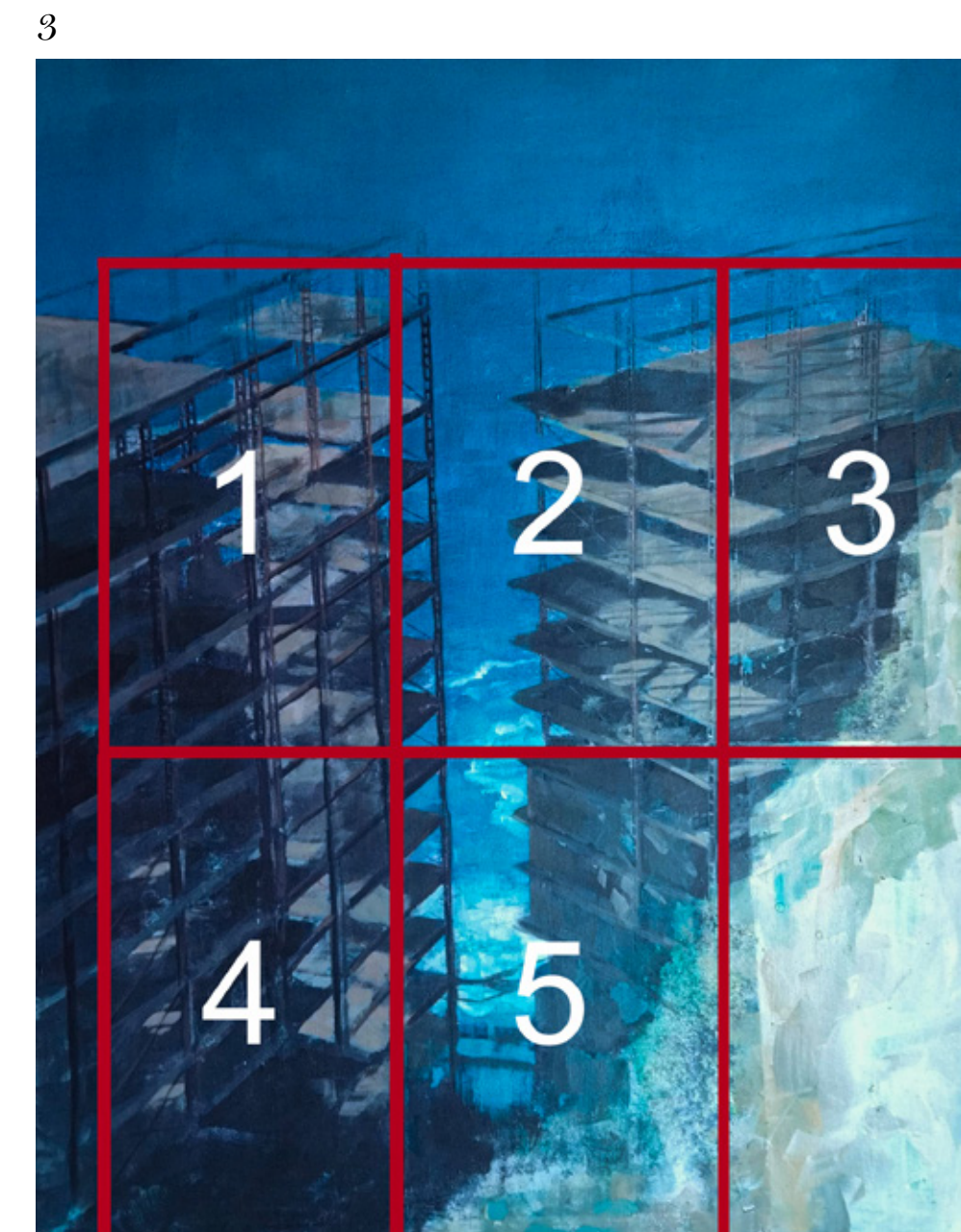
Se ve claramente que en esas primeras manchas de este cuadro, *Balneario de Valleseco*, está todo muy plano (cielo, amarillos y azules del edificio...) Por lo que se optó por romper un poco el cielo y los tonos del edificio. Los últimos planos incluso se pierden con el cielo.



La verja de primera instancia, si es cierto que podría haberse roto más, como comenté, pero es en general un cuadro estéticamente bonito, y que se nota que es una ruina, a pesar de ser de los más flojos en lo que a técnica se refiere.

Por último, me gustaría hacer hincapié en otro de los cuadros grandes, *El Esqueleto*. Fue muy nutritivo para la diversidad de mi obra agregar un cuadro y metodologías diferentes, en el caso de este, me presté de una de las técnicas que aprendimos en la asignatura Taller de Técnicas y Tecnologías V, que es la transferencia de imagen a un lienzo. En este caso, no he realizado una transferencia completa en el lienzo, sino que he ido por partes, sobre todo en las zonas del edificio.

Aquí se muestra, en la imagen izquierda (1), las seis imágenes pegadas al lienzo con la ayuda del transfer y siendo el papel sobrante retirado con la ayuda de agua. En el centro la imagen está transferida y además intervenida con pintura acrílica, además se muestran las zonas transferidas por sectores. Un error que aconteció, fue que tuve que haber procurado tener el mar (fondo) pintado con el tono específico antes de transferir, el problema es que al transferir, el azul cambiaba, y tuve que pintar encima del edificio, para después 'repintar' este. La imagen izquierda es el resultado final, habiendo agregado la ladera del barranco.



# 08. Catálogo

<i>Hotel Neptuno I</i>	49
<i>Iglesia de la Leprosería de Abades</i>	50
<i>El Esqueleto</i>	51
<i>Orfanato Nivaria I</i>	52
<i>Ten Bel</i>	53
<i>Ventana Oxidada</i>	54
<i>Balneario de Valleseco</i>	55
<i>Edificio de bloques en El Sobradillo</i>	56
<i>El Coronel</i>	57
<i>Hotel Neptuno II</i>	58
<i>Orfanato Nivaria II</i>	59





*Hotel Neptuno I, 2022.*  
Acrílico sobre lienzo, 100x81cm. De la serie TFG:  
*Ruinas en la Isla de Tenerife, 2022.*



*Iglesia de la Leprosaría de Abades, 2022.*  
Acrílico sobre lienzo, 100x81cm. De la serie TFG:  
*Ruinas en la Isla de Tenerife, 2022.*



*El Esqueleto, 2022.*  
Transferencia de imagen y acrílico sobre lienzo,  
100x81cm. De la serie TFG: *Ruinas en la Isla de*  
*Tenerife, 2022.*



*Orfanato Nivaria I, 2022.*  
Acrílico sobre lienzo, 100x81cm. De la serie TFG:  
*Ruinas en la Isla de Tenerife, 2022.*



*Ten Bel, 2022.*

Acrílico sobre lienzo, 100x81cm. De la serie TFG:  
*Ruinas en la Isla de Tenerife, 2022.*



*Ventana Oxidada, 2022.*  
Acrílico sobre lienzo, 65x54cm. De la serie TFG:  
*Ruinas en la Isla de Tenerife, 2022.*

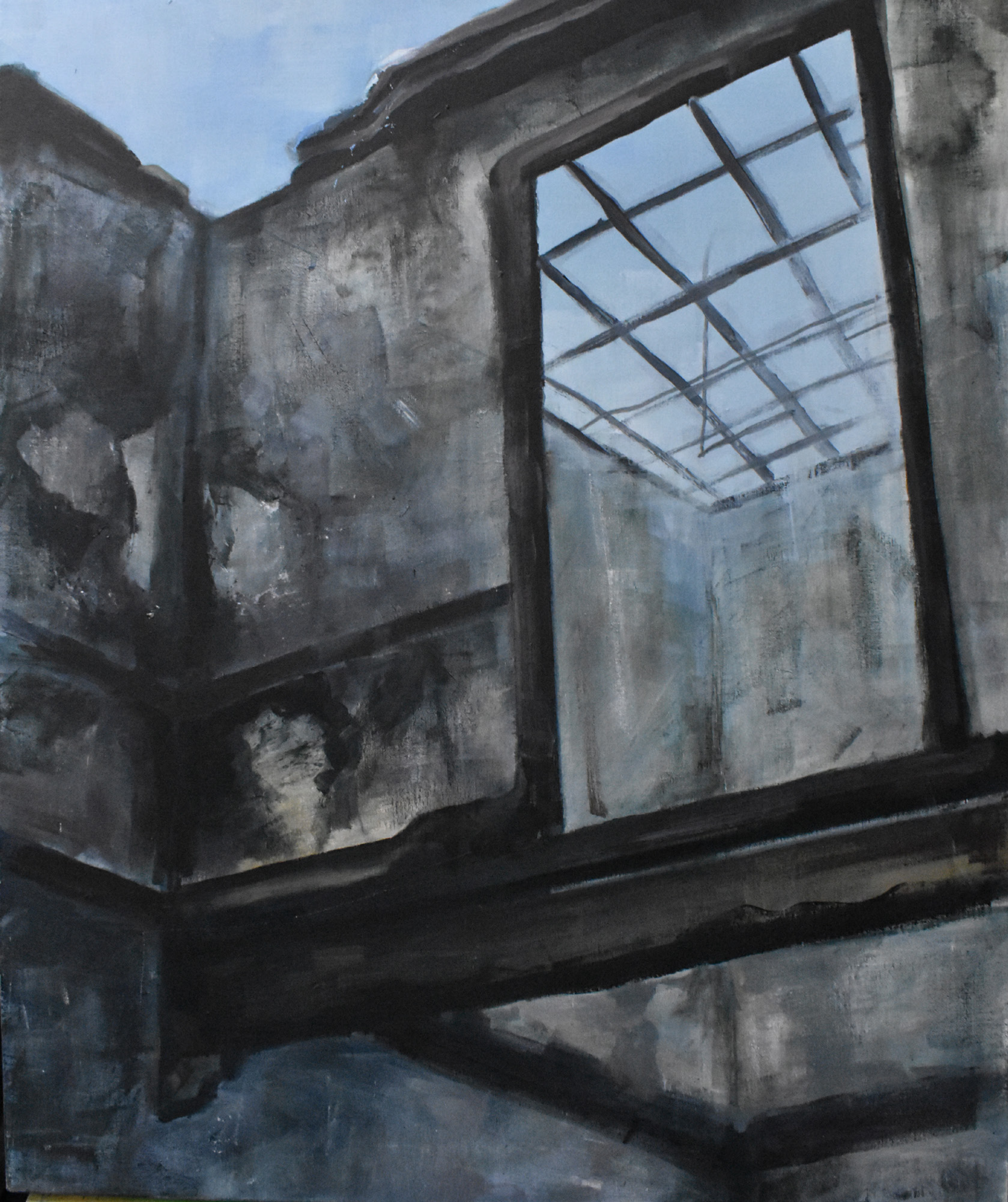


*Balneario de Valleseco, 2022.*  
Acrílico sobre lienzo, 65x54cm. De la serie TFG:  
*Ruinas en la Isla de Tenerife, 2022.*



*Edificio de bloques en El Sobradillo, 2022.*  
Acrílico sobre lienzo, 65x54cm. De la serie TFG:  
*Ruinas en la Isla de Tenerife, 2022.*





*El Coronel, 2022.*

Acrílico sobre lienzo, 65x54cm. De la serie TFG:  
*Ruinas en la Isla de Tenerife, 2022.*



*Hotel Neptuno II, 2022.*  
Acrílico sobre lienzo, 65x54cm. De la serie TFG:  
*Ruinas en la Isla de Tenerife, 2022.*



*Orfanato Nivaria II, 2022.*  
Acrílico sobre lienzo, 65x54cm. De la serie TFG:  
*Ruinas en la Isla de Tenerife, 2022.*

## 09. Conclusiones

---

Esta investigación en cierto sentido no está completa, ni lo va a estar nunca. La ruina nos brinda infinitud de posibilidades, tanto para el desarrollo de un marco teórico y conceptual, como para la realización de obra visual, como pintura, dibujo, fotografía, etcétera. Además, por otra parte hay que decir que cuando decimos que existen infinitud de ruinas en Tenerife, esto es verdad, y sería imposible retratar todas, únicamente se ha intentado llevar al espectador por las más destacadas. Igualmente, mi idea es no quedarme solo en Tenerife, quiero decir, he hablado de la isla de Tenerife porque es donde me ha tocado vivir y estudiar, y es el sitio en el que he tenido la oportunidad, dados mis limitados medios, de recorrer y descubrir. En cualquier caso, hay siete islas más esperando a ser recorridas, cada una con sus particularidades y sus ruinas, y por supuesto que valdrá la pena ir de excursión y sumergirme de lleno dentro de ellas para descubrir cosas nuevas.

También se ha conseguido poner en contexto el concepto de ruina. Hay que comprender que según la época histórica y la zona geográfica, este puede variar, y tener en cuenta la evolución del concepto desde sus orígenes hasta hoy es importante para hablar de este trabajo. Siempre se ha hablado de la ruina por su valor estético en el arte, ya sea con-

ceptual como pictóricamente, y aquí se ha hecho alusión a las dos. Cualquier persona que vea una de los edificios que he pintado en vivo y en directo diría que hasta puede ser feo, la propuesta pictórica busca el efecto contrario, sacar a relucir lo bonito, lo realmente interesante de la ruina.

Herramientas como la fotografía y la pintura definitivamente han ayudado a esto anterior, tener un abanico tan amplio de posibilidades del cual extraer material, ideas y formas ha sido muy útil a la hora de realizar la obra. La recopilación fotográfica y haber estado en los sitios en cuestión ha sido importante para captar la esencia de cada sitio: entender las formas, la arquitectura, las luces, las sombras... Y eso se ha conseguido plasmar en los cuadros, ya que mediante el estudio de las fotos, de la elección de encuadres potenciales y de la edición, se han podido explotar al máximo las aptitudes a la hora de pintar, así como las diferentes técnicas que se han empleado.

Y para finalizar me gustaría añadir unas palabras, o más bien la respuesta a una pregunta que me han hecho bastantes personas mientras he ido realizando mi trabajo: ¿cuál es el atractivo que le ves a estos edificios? Yo les digo: no es que les encuentre atractivo (que realmente sí), sino que pienso que las ruinas realmente son obras de arte. El objetivo de todo este texto y todos estos cuadros es precisamente dar a ver a la gente ésto. Por miles de años, han sido sometidas al estudio, a la contemplación, y han servido de inspiración a muchos artistas que mediante las distintas disciplinas, reinterpretan no solo lo que son en su presente, sino lo que fueron y han sido siendo.

## IO. Bibliografía y Webgrafía

---

Bécquer, G.A. (1857). *Historia de los templos de España*. Sin editorial. Madrid.

Dillon, B. (2014). *Ruin Lust: Artists' Fascination With Ruins, from Turner to the Present Day*. Tate Gallery Pub. Londres

Finoki, B. (2009). *The anatomy of ruins*. Triple Canopy.

Heráclito. Fragmento 82. Sacado de Calero, J. G. (2017). *El uso literario de las ruinas (patrimonio inmaterial)*. Zenda. <https://www.zendalibros.com/uso-literario-las-ruinas-patrimonio-inmaterial/>

Jouannais, J. (2019). *El uso de las ruinas*. Editorial Acantilado. Barcelona

Ruiz-García, F. (2022). *Las ruinas del Siglo XX*. Editorial ECU

Sontag, S. (2010). *Ante el dolor de los demás (1.a ed.)*. Editorial Debolsillo.

CALERO, J. G. (2017). *El uso literario de las ruinas (patrimonio inmaterial)*. Zenda. <https://www.zendalibros.com/uso-literario-las-ruinas-patrimonio-inmaterial/>

*CASTILLO DE SAN CRISTÓBAL*. (2022). Museos de Tenerife - Museo de Historia y Antropología de Tenerife. <https://www.museosdetenerife.org/mha-museo-de-historia-y-antropologia/museo/castillo-san-cristobal/>

DE MONROY, C. (2019). *¿Por qué nos gustan tanto las ruinas?* Traveler. <https://www.traveler.es/viajeros/articulos/atraccion-gusto-por-las-ruinas-por-la-arqueologia/16580>

DILLION, B. (2014). *The detritus of the future and pleasure of the past – Etc*. Tate. <https://www.tate.org.uk/tate-etc/issue-30-spring-2014/detritus-future-and-pleasure-past>

ESTÉVEZ, K. (2017). *Una facultad en ruinas con el arte por los suelos*. Diario de Avisos. <https://diariodeavisos.elespanol.com/2017/02/una-facultad-ruinas-arte-los-suelos/>

GARCÍA, A. G. (2015). *Paisajes de ruinas en la pintura del Romanticismo español: un breve recorrido* - Mito | Revista Cultural. Mito | Revista Cultural - Revista iberoamericana para la divulgación de la cultura y de la ciencia. [https://revistamito.com/paisajes-de-ruinas-en-la-pintura-del-romanticismo-espanol-un-breve-recorrido/#\\_ftnref5](https://revistamito.com/paisajes-de-ruinas-en-la-pintura-del-romanticismo-espanol-un-breve-recorrido/#_ftnref5)

GONZÁLEZ, J. Á. (2016). *Paul Nash, el artista inglés que pintó con mirada surrealista las dos guerras mundiales*. *www.20minutos.es - Últimas Noticias*. <https://www.20minutos.es/noticia/2876318/0/paul-nash-artista-surrealista-dos-guerras-mundiales/>

*POBLACIÓN DE CANARIAS* (2021) <https://www.ine.es/jaxiT3/Datos.htm?t=2853>  
Población de San Cristóbal de La Laguna. (2021). <https://www.ine.es/jaxiT3/Datos.htm?t=2892>

RUBIO, D. (2020). *La fascinación por la ruina en la historia del arte*. *Artelista Magazine*. <https://www.artelista.com/blog/la-fascinacion-por-la-ruina-en-la-historia-del-arte/>

TENERIFE AHORA. (2015). *La ULL cederá a Educación el edificio de la antigua Facultad de Bellas Artes*. *ELDiario.es*. [https://www.eldiario.es/canariasahora/tenerifeahora/ull-educacion-facultad-bellas-artes\\_1\\_2460019.html](https://www.eldiario.es/canariasahora/tenerifeahora/ull-educacion-facultad-bellas-artes_1_2460019.html)

#### Leyenda de citas

1. Heráclito. Fragmento 82.
2. Bécquer, Gustavo Adolfo: *Historia de los templos de España*. Madrid, 1857.
3. García, A. G. (2015). *Paisajes de ruinas en la pintura del Romanticismo P 2y3*
4. García, A. G. (2015). *Paisajes de ruinas en la pintura del Romanticismo P12*
5. Dillon, B. (2014). *The detritus of the future and pleasure of the past – Etc*. Tate. P1
6. Dillon, B. (2014). *The detritus of the future and pleasure of the past – Etc*. Tate. P2y3
7. González, J. Á. (2016). *Paul Nash, el artista inglés que pintó con mirada surrealista las dos guerras mundiales*. *www.20minutos.es - Últimas Noticias*.
8. Jouannais, J. –. (2019). *El uso de las ruinas*. Acantilado.

9. Dillon, B. (2014). The detritus of the future and pleasure of the past – Etc. Tate. P. 10y11
10. Finoki, B. (2009). The anatomy of ruins. Triple Canopy. P1
11. Finoki, B. (2009). The anatomy of ruins. Triple Canopy. P3
12. Población de San Cristóbal de La Laguna. (2021). <https://www.ine.es/jaxiT3/Datos.htm?t=2892>
13. Población de Canarias (2021) <https://www.ine.es/jaxiT3/Datos.htm?t=2853>
14. Castillo San Cristóbal. (2022). Museos de Tenerife - Museo de Historia y Antropología de Tenerife.
15. Tenerife Ahora. (2015). La ULL cederá a Educación el edificio de la antigua Facultad de Bellas Artes. ElDiario.es.
16. Sontag, S. (2020). Ante el dolor de los demás (1.a ed.). Penguin Random House Grupo Editorial.

#### Referencias de imagen

Hubert Robert. <https://www.museodelprado.es/aprende/enciclopedia/voz/robert-hubert/18f580f7-bad3-430c-934c-3ecdcc6886e5>

<https://wikioo.org/es/paintings.php?refarticle=8Y3GJ9&-titlepainting=Arquitect%C3%B3nico+paisaje+con+un+canal&artistname=Hubert+Robert>

Lluís Rigalt. [https://es.wikipedia.org/wiki/Ruinas\\_%28Luis\\_Rigalt%29](https://es.wikipedia.org/wiki/Ruinas_%28Llu%C3%ADs_Rigalt%29)

Piranesi. <https://www.descubrirelarte.es/2017/07/14/giovan-battista-piranesi-el-artista-que-amaba-las-ruinas.html>

William Henry Fox. <http://losgrandesfotografos.blogspot.com/2017/01/william-fox-talbot-william-henry-fox.html>

Paul Nash. <https://www.3minutosdearte.com/seis-cuadros-un-concepto/paul-nash-y-sus-paisajes-con-cicatrices/>



La Tejita. [https://www.eldiario.es/canariasahora/ciencia\\_y\\_medio\\_ambiente/lucha-canarias-derecho-naturaleza-paralizado-obras-ultimo-hotel-ilegal-tenerife\\_1\\_8900880.html](https://www.eldiario.es/canariasahora/ciencia_y_medio_ambiente/lucha-canarias-derecho-naturaleza-paralizado-obras-ultimo-hotel-ilegal-tenerife_1_8900880.html)

Castillo San Cr sbal. <https://www.museosdetenerife.org/mha-museo-de-historia-y-antropologia/museo/castillo-san-cristobal/>

La Lepros a. <https://www.isladetenerifevive.com/2016/05/abades-la-ciudad-fantasma-la-leproseria.html>

A aza. <https://diariodeavisos.elespanol.com/2021/12/santa-cruz-encarga-a-gestur-el-proyecto-para-demoler-el-hotel-abandonado-de-anaza/>

La Matanza de Acentejo. [https://itinerarybox.es/el-esqueleto/la-matanza-de-acentejo\\_](https://itinerarybox.es/el-esqueleto/la-matanza-de-acentejo_)

Ten Bel. [https://www.elespanol.com/reportajes/grandes-historias/20170711/230477874\\_0.html](https://www.elespanol.com/reportajes/grandes-historias/20170711/230477874_0.html)

<https://www.elpaiscanario.com/ex-republica-sovietica-de-ten-bel-en-tenerife-la-ciudad-turistica-postapocaliptica/>

## II. Anexos



