



Universidad de La Laguna

Facultad de Educación

Grado en Pedagogía

TRABAJO FIN DE GRADO:

***“LAS DESIGUALDADES ECONÓMICAS Y DE GÉNERO EN LA
EDUCACIÓN Y LA SOCIEDAD DE ESPAÑA”***

Autor:

Alexis Palenzuela Delgado

Alexispalenzueladelgado@gmail.com

Tutor:

Juan Antonio Rodríguez Hernández

jrodriz@ull.edu.es

Septiembre de 2016

ÍNDICE

RESUMEN	2
PALABRAS CLAVE.....	2
ABSTRACT	3
KEY WORDS	3
1. MARCO TEÓRICO.....	4
2. DESIGUALDADES ECONÓMICAS.....	7
2.1. DATOS ESTADÍSTICOS DE LAS DESIGUALDADES ECONOMICAS.	7
2.2. EL ACCESO A LA EDUCACIÓN EN EL RESTO DE EUROPA	9
2.3. ILUSTRACIONES SOBRE LAS DESIGUALDADES ECONOMICAS	10
2.4. CONCLUSIONES DE LOS CUESTIONARIOS.	12
3. DESIGUALDADES DE GÉNERO.....	14
3.1. DATOS ESTADÍSTICOS DE LAS DESIGUALDADES EN LOS ÁMBITOS DE EDUCACIÓN Y EMPLEO ENTRE ALUMNOS Y ALUMNAS	17
3.1.1. <i>Educación:</i>	17
3.1.2. <i>Laboral:</i>	18
3.2. ILUSTRACIONES SOBRE LAS DIFERENCIAS DE GÉNERO.....	19
3.3. INFORMACIÓN DE LA ENTREVISTA A LA DIRECTORA DE LA UNIDAD DE IGUALDAD DE LA UNIVERSIDAD DE LA LAGUNA.	20
4. OBJETIVO.....	23
5. METODOLOGÍA.....	24
6. BIBLIOGRAFÍA.....	25
7. ANEXOS	29

RESUMEN

He decidido hacer una investigación sobre las desigualdades que podemos encontrar en la España de nuestros días. En las siguientes páginas comentaré; por un lado las desigualdades económicas y la repercusión de estas en cuestiones educativas y sociales. Y por otro, hablaré de las desigualdades de género en los mismos entornos. El trabajo ha sido abordado buscando las causas que producen estos tipos de desigualdades, además se comentará y analizará la situación de España ante esta problemática.

Es un tema bastante complejo, pues la perspectiva de la desigualdad se puede observar de distintas maneras y hay distintas formas de deliberar sobre esta. Por ello, a lo largo del trabajo he citado a distintos autores que han estado de acuerdo y tienen sintonía sobre el concepto de desigualdad, y han aportado a mi trabajo argumentos suficientes para corroborar mi idea sobre las repercusiones de las desigualdades económicas y de género.

Lo extenso que puede llegar a ser este trabajo, me ha llevado a limitar las ideas, siendo conciso y llevando un hilo conductor que no pierda al lector de la idea que quiero mostrar. Podrá notar a medida que pasa las páginas como se entra en la materia, respetando la coherencia de lo comentado con anterioridad para sacar las ideas claras de la investigación.

Para darle una visión real a mis ideas, he realizado una entrevista a la directora del Área de Igualdad de la Universidad de La Laguna (pública), y he hecho cuestionarios para diferenciar la información de la Universidad Iriarte (privada), y la Universidad de La Laguna (pública), con el fin de darle base sólida a la investigación expuesta.

PALABRAS CLAVE

Desigualdades económicas, España, Educación, Sociedad, Desigualdades de género

ABSTRACT

I have decided to carry out an investigation about the inequality that we can find in our nation these days. In the next pages I will make an analysis: in one hand the economic inequalities and the repercussions that they have in our society and education. In the other hand we will see gender inequalities and its repercussions in the same aspects. We base our work on the research done about the causes of these inequalities. Part of this analysis will analyze the concrete case of Spain

We can find this topic very complex because the inequalities can have many different points of view. Given these multiple points of view I have decided to quote in this project various writers that are in concordance between them and help with their arguments to support my ideas and conclusions about these aspects.

As we know, the analysis of these inequalities can turn out to be a very extended discussion and therefore it has taken me to be limited and concise with my ideas, guiding the lector across the next pages in a clear way without distractions and with coherence to lead him to a final conclusion.

To introduce a real perspective in this project and ensure a solid base, I have done some and ensure a solid base, I have done some research and recollected some questionnaires from the University of La Laguna (public) and the Iriarte University (private). I also have to name the support obtained from the Equality Area from the University of La Laguna that helped me get more information of real cases of gender inequalities in the University of La Laguna.

KEY WORDS

Economic inequalities, Spain, Education, Society, Gender inequalities.

1. MARCO TEÓRICO

Mi preocupación por las desigualdades educativas es lo que me ha llevado a realizar esta investigación, con esta, quería comprobar cuáles son los motivos de las desigualdades en nuestra nación, conocer la situación actual de España en base a sus desigualdades sociales y educativas, comparar el sistema educativo español con los de otros países, ver el papel de la mujer tanto dentro como fuera de la escuela... Es decir, un análisis de la situación real que estamos viviendo con las desigualdades. He enfocado mi investigación a dos tipos de desigualdades que considero de vital importancia y que tienen mucho auge en nuestros días: las desigualdades económicas, y las desigualdades de género.

La estructura del trabajo está dividida en dos partes: por un lado las desigualdades económicas que se dan en España y cómo influye el poder adquisitivo a la hora de tener éxito educativo y laboral en un futuro. Y por otro, las desigualdades de género en el mundo laboral y las diferencias educativas entre chicos y chicas.

Antes de comenzar quiero matizar sobre lo que significa exactamente la desigualdad económica y desigualdad de género. Enfocándolo al tema que nos interesa que no es otro sino como perjudican estas desigualdades a los alumnos/as en la escuela y posteriormente en el mundo laboral, el concepto aquí obtiene un relieve llamativo. Por un lado la desigualdad económica se entiende como *“la disparidad fundamental que permite a una persona ciertas oportunidades materiales y se las niega a otras”* (Pérez Ortiz, 2010. P.1.) en el caso de mi investigación, con oportunidad material me refiero a oportunidades educativas que influyan para el éxito educativo de los alumnos y alumnas. Por otro lado, el concepto de desigualdad de género supone *“comprender socio-culturalmente las desigualdades sociales asentadas sobre las diferencias sexuales”* (Meneses Falcón, 2009.P.2). Mi enfoque en este ámbito será el conocimiento del género femenino en materia educativa y laboral en la actualidad.

Partiendo de aquí, hay que centrarnos en España. Este territorio geográfico ha tenido grandes cambios y transacciones en los últimos años, que han perjudicado su desarrollo para ser una nación competitiva con las grandes élites de la Unión Europea.

Para poder entender el proceso lento de la educación y la sociedad de España, hay que remontarse a los años de la II República. La sustitución de esta, a la monarquía de Alfonso XIII, hace que haya un cambio con el fin de crear una nación moderna, democrática y laica. En este momento la inversión en educación aumenta en un 50%, el objetivo primordial es que España se recupere del atraso con respecto a otros países de la Unión Europea. Es así cuando tras varios meses de debates y conflictos políticos surge la Constitución española de 1931, donde se prima fundamentalmente: la separación de la Iglesia y el Estado, una educación laica y gratuita. Posteriormente, con el gobierno Republicano de Manuel Azaña se crea por fin la educación primaria básica y obligatoria.

Por otro lado, existen numerosos revuelos y conflictos entre la CNT, y los falangistas tradicionalista. Luchando por sus intereses se producen luchas en las calles y aumentan los disturbios. Tras esta situación de caos, aparece un nuevo militar que, al ver la situación en la que se encontraba España crea un golpe de Estado proclamándose jefe del mismo.

En 1939, el general Francisco Franco, tras tres años de interminables luchas internas en nuestra nación se proclama vencedor y con ello el gobernante que concentra el mayor grado de poder de toda la historia española. En sus manos está la jefatura del Estado, la presidencia del gobierno, el mando de las fuerzas armadas y la jefatura nacional del único partido permitido: la falange tradicionalista española. Es un periodo de extrema pobreza, España se encuentra desolada y pobre tras la guerra, el hambre abunda en las calles y las familias españolas pasan serias dificultades para poder comer. Fue un periodo de grandes miserias para los españoles

Cinco meses después, con la invasión de Alemania a Polonia, comienza la Segunda Guerra Mundial, lo que hace a Franco aliarse con la Alemania Nazi autorizando la división azul para ayudar a su compatriota Hitler... Pero tras la victoria de los Aliados contra la Alemania nazi, el único fascismo que sobrevive en Europa es el de España. La soledad internacional del franquismo se hace patente en 1946, ese año la Naciones

Unidas niega a España la entrada a su organización y recomiendan además a los países miembros que rompan cualquier relación con España. Inmediatamente los embajadores abandonan el país, Francia cierra las fronteras, y España se queda sin ningún tipo de apoyo.

Por lo que, Franco tuvo que hacer un giro a sus políticas para mejorar sus relaciones con el exterior, el resultado fue que en los años 60 la sociedad española poco a poco fue siendo una sociedad industrializada y moderna, donde el turismo en la nación hacía ver una concepción distintita a la que estaba acostumbrada el pueblo español. En la última época del franquismo, los revuelos de los estudiantes universitarios en contra del franquismo, los atentados de ETA, y la muerte del generalísimo, dieron paso a la transición española de 1975.

De esta manera se puede entender que exista un retroceso social y educativo en España, el gran impacto de su historia y la carga de sus antecedentes la llevan a una nación de retroceso social y educativo si la comparamos con algunos países de la Comunidad Europea. Además, las corrientes eclesiásticas que permanecieron siempre en esos años, han dejado en un segundo plano a la mujer y luchado por una sociedad conservadora con sus respectivas clases sociales, donde la mujer ocupa un segundo plano en la sociedad. (André, 2012)

Hay que mencionar que a pesar de los grandes conflictos internos que se han dado en la historia contemporánea de España, y que la han dividido en una sociedad de clases, se puede decir que las diferencias de ingresos de las familias españolas, no se alejan de la de los países de la OCDE. Por lo que, no existe una desigualdad económica que se observa a simple vista en nuestra sociedad si comparamos nuestra media con la media de la OCDE. En el índice de GINI (2016) se mide la desigualdad de los ingresos de las familias en un país determinado. En la gráfica (Anexo 1), España tiene un puntaje de 0,34 mientras que la media de la OCDE es de 0,32 se observa como la diferencia es relativamente mínima, es cierto que somos unos de los países de la Unión Europea que más desigualdades económicas tiene, junto con Italia y Grecia, pero solo dos puntos por arriba. Es cierto que debemos mejorar y mucho, pero quiero constatar que la mentalidad y los prejuicios que se tienen de España son equívocos, ya que existen tendencias que afirman que no hemos mejorado y los datos nos demuestran que

a pesar de nuestra carga histórica, no nos alejamos demasiado de los resultados de los países de la zona Europea (Anexo 2). *“Nuestro país fue, fundamentalmente, una “España de charanga y pandereta”, pero desde hace unas cuantas décadas se está luchando para que esto deje de ser así, lo que ocurre es que, ahora mismo, conviven el espíritu de la charanga con la decisión de hacer una sociedad seria y eficaz”*) (Bermúdez 2014 P.1)

2. DESIGUALDADES ECONÓMICAS

2.1. DATOS ESTADÍSTICOS DE LAS DESIGUALDADES ECONÓMICAS.

A continuación se mostrará los datos estadísticos extraídos de las gráficas del informe Pisa (2012) que nos desvelan la situación actual de España:

La mayor parte de los alumnos estudian en centros públicos: El 70,5% de los alumnos se forma en centros públicos. Y cuatro de cada cinco alumnos de centros privados se forma en centros concertados, financiados mayoritariamente con fondos públicos.

El esfuerzo de las familias en educación es mayor en educación infantil y universitaria. Acudir a un centro concertado duplica el gasto de las familias en educación al incluir gastos en enseñanza, y los cuadriplica en los centros privados. Las familias con mayores ingresos dedican a educación un porcentaje cuatro veces mayor de su gasto total que las de ingresos bajos.

Los hogares con sustentadores con estudios superiores multiplican por seis el porcentaje de gasto dedicado a educación, por las familias cuyos sustentadores solo tienen estudios primarios. Los resultados educativos dependen de las características del entorno del alumno y del centro; un entorno favorable para el aprendizaje por el nivel educativo y socio-laboral de sus padres y de las familias del centro, aumenta las competencias del o de la joven respecto a las de un/a joven que se desenvuelve en un entorno desfavorable (Anexo 3).

El 40% de los estudiantes de familias desfavorecidas en España registra un bajo rendimiento en matemáticas, frente al 8% de los alumnos favorecidos que no alcanzó la considerada "competencia básica". Es decir, las características personales familiares y socioeconómicas del alumno determinan su desempeño en el sistema educativo, y éste no corrige lo suficiente estas diferencias para garantizar la igualdad de oportunidades (Mengual. 2016. P.1)

Los centros públicos tienen entornos socioeconómicos más desfavorables para el aprendizaje. El porcentaje de alumnos de centros públicos cuyos padres solo tienen estudios primarios (29,2%) dobla al de los centros privados (14,8%). (Anexo 4)

Las diferencias con respecto a los resultados educativos entre los centros públicos y lo centros privados de España son muy pequeñas (17,1%), casi la mitad que el promedio de la OCDE (36,9%). La cuestión es que la existencia de concertada no supone que en España haya dos tipos de escuelas completamente distintas (escuela pública y escuela privada), sino al contrario, la perspectiva educativa de ambos grupos es muy similar. (Anexo 5). Lo paradójico de esto es que España es uno de los países de la Unión Europea con más centros privados debido a los antecedentes históricos nombrados anteriormente. (Anexo 6). Tras estos datos se observa como poco tiene que ver que un alumno o alumna estudie en un centro público o privado. Más bien lo que diferencia los resultados educativos tiende a deberse al entorno de donde provienen sus alumnos, es decir, su **entorno sociocultural**.

El sistema de educación universitario público de España se sitúa entre los más caros de Europa, en la gráfica (Anexo 7 y 8) se nos desvela que sólo un 29% de los estudiantes universitarios, tanto en universidades públicas como privadas de España, ha podido obtener algún tipo de ayuda parcial en forma de beca por parte del Gobierno de la nación. El coste de la educación universitaria constituye un importante sacrificio que debe ser sufragado por las familias. Según la OCDE (2016) un país que quiera salir de la crisis y mermar su situación debe apostar por la educación universitaria pública, de calidad y accesible para toda la población, independientemente de los ingresos familiares.

España integra el listado de los 10 países de la UE con los precios de matrícula más elevados, que oscilan entre los 2.000€ y 18.000€) Los 11 países por fuera del "Top 10" tienen tasas menores a los 1.000€ y en 8 de ellos el acceso al estudio de grado es gratuito. Contrario a lo que solemos pensar, los países más caros de la región para estudiar no compensan a través

de los sistemas de becas, sino que por ejemplo, países como España limitan aún más el acceso de los estudiantes a causa de la falta de recursos y las dificultades de financiación. (Universia España 2013.p.1)

Esta situación hace muy difícil estudiar en el país, ya que resulta muy caro, en los últimos años el precio de la educación se ha desbordado por completo generándose tasas muy elevadas que las familias tienen que pagar para que sus hijos tengan acreditación de un título universitario.

Como se puede ver a medida que profundizamos en las causas del éxito educativo encontramos el **esfuerzo de las familias y los recursos económicos** como valores fundamentales para que sus hijos estudien y se formen en universidades públicas.

2.2. EL ACCESO A LA EDUCACIÓN EN EL RESTO DE EUROPA

Universia España (2013) ha hecho un análisis exhaustivo de los demás sistemas europeos para compararlos con el de España: en muchos países la situación de las becas es mucho mejor que la de España, si bien es cierto que las redistribuciones de becas no permiten conocer la situación real de un país, ya que para conocer verdaderamente su posición, tendríamos que conocer muchos más factores, como los precios de los productos, nivel de vida... Pero si nos puede llevar a una aproximación de cómo se estructuran y organizan los distintos y países, y la importancia que le dan a la educación en sus sociedades.

En Finlandia y demás países nórdicos, la misma universidad es la encargada de realizar la prueba de acceso, si la supera el acceso al estudio es completamente gratuito. Para ofrecer la beca deben simplemente conseguir los créditos que se demandan, aunque también son muy precisos con la situación familiar. El gobierno en estos países es muy participativo y se solidariza con los estudiantes pagándoles buenas cantidades de dinero para su propia formación.

Cada país redistribuye, organiza y afronta de manera distinta la educación, unos gobiernos son más flexibles, mientras que otros son más rígidos, y toman distintas percepciones de la educación. Si comparamos el sistema educativo español por ejemplo con el de Finlandia existen importantes diferencias: los precios de las matriculas de España oscilan entre los 2.000 y 18.000€, mientras que en Finlandia la matrícula es completamente gratuita, además, las ayudas de este último son mucho más eficaces que las del sistema educativo español Universia (2013). (Es cierto que se debe tener en cuenta el coste de vida en los países, ya que cada uno es distinto, pero estos datos nos permiten un acercamiento a cómo se organiza cada país y las ayudas que reciben sus ciudadanos del Estado). Estudiar en España supone un esfuerzo económico muy grande por parte de las familias, ya que los precios de las matriculas son muy elevados y las ayudas del Estado cada vez se reducen más *“el curso pasado hubo un descenso de 75 millones de euros en el capítulo de becas, que pasan de los 1.483 millones del curso 2012-2013 a los 1.408 del 2013-2014”* (Marmol, 2014. P.1). Es evidente que las políticas educativas que se están llevando a cabo no son las correctas.

Pero el enfoque de mi investigación no va dirigido a cuales deberían de ser las políticas adecuadas, sino más bien, que producen las desigualdades económicas en el sistema educativo, es decir, ¿Depende el éxito de los recursos económicos? Si bien es cierto que existen muchos factores que producen el éxito o el fracaso educativo, uno de ellos se debe a la economía de las familias. Por ello, en las siguientes páginas se profundizará en las desigualdades económicas y todo lo que surge de este concepto, y así podremos comprender las situaciones que se están produciendo en el sistema educativo y social de España.

2.3. ILUSTRACIONES SOBRE LAS DESIGUALDADES ECONOMICAS

Existen distintos tipos de desigualdad económicas que al fin y al cabo son desigualdades de oportunidades. Según Martínez García (2014): Las conexiones sociales, que con esto, el autor se refiere a la serie de recursos que tenemos a disposición en nuestro entorno. Poseer conexiones sociales supone tener ventaja a la

hora de querer conseguir cualquier cosa, es decir, cuantas más conexiones sociales y de más valor tenga una persona, las posibilidades de conseguir sus objetivos, serán mucho mayores. Por tanto, aquella persona que se rodee por círculos de más prioridad: abogados, políticos, policías... Tenderán a poseer una serie de recursos que le favorecerán

Otro aspecto sería a formación de creencias que tienen las familias, ya que las culturas familiares son distintas, por ejemplo: existen familias que le dan más importancia a la educación que al dinero, y otras que prefieren que sus hijos trabajen y traigan dinero a los hogares, antes que formarse en instituciones educativas, es decir, la percepción es completamente distintas entre familias. Por otro lado, la dotación genética también produce desigualdad de oportunidades, con esto el autor se refiere a las capacidades innatas que tienen las personas para desenvolverse por ejemplo en la escuela y conseguir el éxito educativo.

Estos caminos que pueden producir desigualdades están jerarquizados, en la medida que normalmente se considera más injusta la vía 1 (conexiones sociales) que la vía 4 (preferencias y aspiraciones individuales). Normalmente hablamos de desigualdad cuando pensamos que los resultados observados se deben a factores que van más allá del esfuerzo, mientras que si hablamos de diferencias para referirnos a las situaciones en las que la diversidad de resultados se debe al esfuerzo o preferencias individuales” (Martínez García 2014, p.4).

Otros autores nos hablan de las **desigualdades educativas** que se producen en base al capital económico que tengan las familias. Las escuelas tienen un nivel lingüístico específico que algunos alumnos comprenden con muchas más facilidad que otros. A esto Bernstein lo llamó código restringido y código elaborado

Como el modelo del código restringido es universalista, todos los sujetos tienen acceso a este código y al tipo de significaciones especiales que exprime. Por el contrario, como el modelo del código elaborado es particularista, algunos sujetos únicamente tienen acceso al código y a los significados potencialmente universalistas que expresa (Bernstein 1975, P.175).

En las instituciones educativas, se reproduce un código restringido que muchas veces tiene difícil comprensión. Lo que quiere mostrar este autor es que la escuela reproduce un lenguaje que no es del beneficio de todos, sino más bien de aquellos que poseen dicho código. El código restringido suele tener más afiliación con las clases

media-altas, por lo que, por normas generales es más normal que lo niños de dichas clases, se adapten mejor a las exigencias de las instituciones educativas.

Otros autores como Bordieu (2009) nos hablan del hábitus, que viene a significar que existe una discriminación educativa porque la cultura que reproduce la escuela es la de clase media-alta, es decir, el autor pone especial énfasis en que la escuela discrimina por pronunciar una cultura que está muy relacionada con una determinada clase, imposibilitando así o creando dificultades a clases más populares. Por lo que, dos sujetos ante una situación específica pueden tener una construcción de la realidad distinta y actuar de maneras diferentes, superando tal situación dependiendo de su cultura.

2.4.CONCLUSIONES DE LOS CUESTIONARIOS.

Tras la recogida de información de los cuestionarios (Ver anexo 24), pude separar datos estadísticos de las distintas universidades. Para que quede de manera clara sólo comentaré las conclusiones de los resultados:

- La gran mayoría de estudiantes que estudia en la Universidad Iriarte tienen padres que han ido a la universidad y son profesionales en algún área de trabajo de buena posición social: dentistas, abogados, policías, empresarios, exalcaldes. Por otro lado, los padres y madres de los alumnos de la Universidad de la Laguna tienen mucha más diversidad de formación: ingenieros, cocineros, funcionarios, abogados, obreros...
- La preocupación por las tasas de las matrículas y gastos que supone estudiar en la Universidad; todos los alumnos/as de la Universidad de la Laguna se quejaron de las altas tasas de sus estudios. Mientras que los alumnos de la Iriarte, la mayoría se quejó, menos dos alumnos.
- Con respecto a la valoración de la Universidad; en la Universidad de Laguna, la puntuación total fue de 63, mientras que en la Universidad

Europea fue de 68. Por lo que, la valoración es más positiva de los alumnos/as en la privada. (Esto lo pudimos ver también en los datos estadísticos comentados con anterioridad).

- Con respecto a la pregunta abierta de las dificultades que se han encontrado a lo largo de su carrera, pude comprobar como a los alumnos de padres y madres sin formación o con formación más baja, les costaba más adaptarse o conseguir los objetivos que se les pedían en la Universidad, es decir, tenían más dificultades o veían muchos más difíciles cuestiones que no se plantearon los alumnos/as de padres con más formación.

Los resultados de los cuestionarios me ayudaron a afirmar las desigualdades que existen tan cerca de nosotros, reforzando lo que he hablado hasta ahora sobre como perjudican las desigualdades económicas en la formación de los alumnos/as, las dificultades que tienen estos están más presentes que los que tienen padres con formación, mejor red social etc.

Por lo que, con este hecho empírico se demuestran que las desigualdades que existen en el sistema educativo y social de nuestros días y que cuesta mucho comprender se debe a factores más bien externos, ya que independientemente de que el centro sea público o privado, las diferencias son mínimas.

3. DESIGUALDADES DE GÉNERO

“Es evidente que existen desigualdades de rendimiento educativo en función del sexo de los estudiantes; se han realizado distintas investigaciones desde perspectivas psicológicas, sociológicas, económicas o biológicas, y las explicaciones se pueden resumir en el debate más general ¿nature or nurture?” (Martínez 2016.p.6), es decir, si se deben a la naturaleza o a la crianza. Desde el punto de vista de la naturaleza habría que examinar las características innatas de hombres y mujeres, como pueden ser sus habilidades o funcionamiento del cerebro.

Existen estudios que demuestran que el funcionamiento del cerebro de la mujer es distinto al del hombre; eso es lo que nos ha revelado la Universidad de California y científicos de la Autónoma de Madrid, la Fundación Reina Sofía y la Complutense, que afirmaban que aunque el cerebro de la mujer fuera un poco más pequeño (el del hombre un 8% más grande), el rendimiento intelectual era similar y concluían diciendo que el cerebro de las mujeres usa menos energía, y menos número de neuronas para realizar distintas tareas. Destacan el razonamiento inductivo, ciertas operaciones numéricas, y en adaptación a los cambios. Mientras que los hombres destacan por su mejor percepción espacial (Dallo 2013).

Por otro lado, existen universidades que demuestran que el funcionamiento del cerebro entre hombres y mujeres es muy similar. Según Miguel Ángel Criado (2015) no hay diferencias anatómicas significativas en los cerebros de ambos sexos. Uno de los últimos estudios realizado con escáner ha visualizado centenares de imágenes de cerebros de hombres y mujeres y aunque existen diferentes áreas de funcionamiento, no se puede separar en dos categorías. Se ha realizado uno de los mayores estudios y han comparado la anatomía de 1400 cerebros de hombres y mujeres para concluir que

No hay ninguna región en nuestras muestras que revele una clara distinción entre una forma masculina y una forma femenina, es decir, que se presente de forma evidente solo en los hombres o solo en las mujeres. En realidad, hay un alto grado de superposición entre mujeres y hombres en todas las regiones estudiadas (Berman y Joel 2015).

Aun así, se quedaron con las 10 zonas que mostraron mayor contraste en función del género. Fue el caso de los dos lados del giro frontal superior, del núcleo caudado o los dos hemisferios del hipocampo, todas por debajo de un nivel estadísticamente significativo.

Los estudios nos demuestran que existen distintas perspectivas sobre el cerebro, pero podemos sacar la conclusión de que todos los estudios concuerdan con que al fin y al cabo no somos tan diferentes por capacidades biológicas, es cierto que existen estudios que demuestran que hay contrastes entre los cerebros de hombres y mujeres, pero esas diferencias si las comparamos con lo complejo y amplio que puede llegar a ser un cerebro humano son diferencias mínimas que no nos hacen ser diferentes unos con otros. Y entonces ¿Cómo se pueden explicar las diferencias de los resultados educativos de PISA (2012)?, donde las chicas triunfan más en el sistema educativo, y ambos sexos tienen preferencias educativas distintas: los hombres se colapsan en las carreras técnicas como ingenierías y arquitectura, mientras que las mujeres tienen más peso en carrera de ciencias sociales y ciencias de la salud, o ¿Por qué están triunfando más las chicas que los chicos? Para dar una respuesta a esto, tenemos que remontarnos a los procesos históricos de la humanidad y conocer los procesos de socialización desde entonces.

Varios estudios de antropología han afirmado que en el paleolítico, la organización de las sociedades cazadoras recolectoras se basaban en que las mujeres y niños/as recolectaban y los hombres cazaban, aunque no era raro que la mujer también cazase (muchas de ellas eran vitales para la caza), normalmente era tarea fundamental del hombre, ya que poseía las cualidades fisiológicas necesarias para dicha función. (Gómez. 2010). Si continuamos a lo largo de la historia, en la época feudal donde existían grandes desigualdades sociales, tanto las mujeres de clase alta, como las de clase baja se encontraban limitadas (al igual que los hombres). Pero los roles de cada sexo eran completamente distintos en esa época; el hombre trabajaba e iba a la guerra, mientras las mujeres, aparte de trabajar, era más habitual que cuidaran ellas de sus hijos. Hay que añadir que las condiciones de vida de las mujeres más pobres eran mucho más duras, las mujeres con más privilegios se dedicaban al cuidado de los hijos/as y su educación, organizaban a los empleados de la casa, administraban la economía... Eran las encargadas de controlar la casa hasta que llegara el marido de la guerra (si es que llegaba). Por otro lado, se encontraba la mujer campesina (con mucha menos suerte) se

encargaba del hogar y la tareas domésticas y la educación de sus hijos/as. Y fuera de la casa se ocupaba del ganado y del huerto, además de tener que ayudar a su marido ante cualquier actividad que éste llevase a cabo. Además, a pesar del gran esfuerzo y dedicación de la mujer, esta cobraba menos que el hombre.

“La función fundamental de las mujeres nobles era casarse y tener hijos que aseguraran la permanencia del linaje. Los matrimonios eran concertados por los padres de los novios, a veces cuando estos tenían solo unos pocos años. Las que permanecían solteras ingresaban en monasterios. Las mujeres dirigían las labores de los sirvientes, educaban a los hijos más pequeños y bordaban y tejían. Las mujeres nobles, que rara vez salían del castillo, estaban sometidas completamente al marido, al que no podían desobedecer” (Bernal. 2014.p.1).

En los últimos siglos ha habido grandes cambios en el rol de la mujer, pero el punto de inflexión donde surgieron grandes cambios sociales, políticos y económicos fue en la revolución industrial, es una época donde se pasa del campo a las ciudades para trabajar en las fábricas, comienza la edad Contemporánea y se crea la máquina a vapor, circunstancia que hace que las mujeres se dediquen al trabajo, entrando así en el mercado de trabajo y cuidando de los hogares, sin embargo, las mujeres seguían siendo inferiores a los hombres, ya que podían trabajar en las minas, pero cobrando salarios mucho más bajos y sometándose a condiciones de trabajo inhumanas.

Posteriormente se creó la visión de dos ámbitos: hogar y trabajo, por lo que, en el siglo XIX se entendía que las mujeres debía cuidar de sus hijos, mientras el hombre trabajaba, esto la volvió a llevar a labores domésticos... (Bodirikyan et al. 2012. P.1).

Como se observa, a lo largo de la historia la mujer ha estado en un vaivén de propuesta sociales que la han limitado y la han hecho ser diferente al hombre, con muchas más restricciones, elaborando tareas domésticas trabajando al mismo tiempo, siendo fundamental en los sentimientos afectivos de la familia... Estos procesos de socialización es lo que ha llevado a que existan diferencias entre los hombres y las mujeres; más que cuestiones biológicas, la cuestión está en cómo hemos sido educados y tratados a lo largo de la historia y las secuelas que esto ha dejado en nuestra sociedad actual.

3.1. DATOS ESTADISTICOS DE LAS DESIGUALDADES EN LOS AMBITOS DE EDUCACION Y EMPLEO ENTRE ALUMNOS Y ALUMNAS

A continuación se mostrara los datos estadísticos que nos desvelan la situación de España en el rendimiento de chicas y chicos:

3.1.1. Educación:

Según PISA (2012) las chicas obtienen mejores resultados en la lectura que los chicos; las chicas en el año 2012 tenían una puntuación de 503, mientras que los chicos 474 puntos. Mientras que en matemáticas, los chicos obtienen mejores puntuaciones que la chicas; estos tienen una puntuación de 492, frente a las chicas que tienen una puntuación de 476. Por último, en ciencia no se observan diferencias significativas entre ambos. Uno de los datos más llamativos que nos brindan los informes, es que a las chicas se les suelen dar mejor la lectura, mientras que a los chicos las matemáticas. Por eso, suelen escoger carreras de ciencias sociales, y los chicos carreras técnicas como ingenierías o informáticas. (Anexo 9)

Por otro lado, las mujeres son mayoría en la Universidad (54,4%, frente al 45,6% de hombres). Aun así, hay pocas mujeres en las ingenierías; los hombres triplican a esta en estos estudios. Además, se ha aumentado la brecha de género del año 2002 al 2013 en Matemáticas y Lectura. (Anexo 10 y 11)

Por otro lado, la proporción de chicos repetidores, supera en 7 puntos porcentuales a la de las chicas, a lo que hay que añadir que el porcentaje de lectura por placer tanto de España como de la Unión Europea han descendido a medida que han pasado los años, es decir, el interés por la lectura y aprendizajes cada vez se valora menos.

Uno de los datos más interesantes que nos brinda PISA es la perspectiva que tienen los alumnos y las alumnas de las matemáticas; las chicas tienen más incertidumbres por sacar malas notas que los chicos, por lo que son más inseguras, incapaces y más nerviosas cuando se les presentan problemas de matemáticas o cualquier otra cuestión numérica. (Anexo 12).

Según García (2016), desde un enfoque más local (Universidad de La Laguna), se puede comprobar como en los cursos de 2011/2012 las chicas triunfan más en el sistema educativo que los chicos, con un porcentaje de 57,05% de alumnas matriculadas y 42,95% de alumnos, actualmente son más las chicas en la Universidad de La Laguna que los chicos (Anexo 13). Si nos fijamos en la gráfica de las ramas escogidas por los alumnos/as, podemos ver como en Ciencias de Salud destacan las chicas con un porcentaje del 70%, en las ramas de Ciencias Sociales y Jurídicas destacan con un porcentaje del 68%. Pero su presencia en las Ingenierías y Arquitectura es muy baja, con un porcentaje del 25%. Por último en Ciencias existe un equilibrio entre alumnos y alumnas; la presencia de hombres es de un 52%, mientras que de mujeres es de un 48% (Anexo 14)

Dentro de las distintas ramas podemos encontrar diferencias, por ejemplo en Ciencias, la carrera que menos alumnas tiene es Física (28%), y la que más es Farmacia (78%). Manteniéndose los porcentajes de alumnos/as en las facultades de Matemáticas y Química. (Anexo 15). Dentro de la rama de Ciencias Sociales las alumnas destacan en la Facultad de Educación (75%), y en la Facultad de Derecho (68%). Donde menos presencia tiene es la Facultad de Geografía e Historia (31%) (Anexo 16). En las ramas de Artes y Humanidades, el peso de alumnos y alumnas no es notable, solo en Filosofía existe una gran disparidad, ya que solo hay un porcentaje de 35% de alumnas en la carrera. (Anexo 17). Por último, en las carreras de Ciencias de la Salud las mujeres tienen muchas más presencia, ya que en carreras como psicología, farmacia, medicina etc., tienen una media de 65% de presencia. (Anexo 18)

3.1.2. Laboral:

En el ámbito laboral, en el siglo XXI la presencia de las mujeres en los distintos mercados de trabajo todavía es muy inferior a la de los hombres, tanto en las economías consideradas más avanzadas como en el resto.

Se calcula que las mujeres ganan alrededor del 77% del salario que reciben los hombres, una distancia a nivel mundial en la remuneración cercana al 23% de media. Esta brecha, que mide la diferencia entre los ingresos medios de mujeres y hombres, en

el contexto europeo, se ha reducido de 2000 a 2006, sin embargo en España, ha aumentado.

En los últimos años ha habido un descenso de paro femenino. Debido a la crisis la tasa de desempleo masculina por primera vez ha aumentado hasta igualar a la de las mujeres. El paro femenino supone incluso menos de la mitad del total de parados, en el período que va de enero a junio de 2010. Una situación que, lejos del optimismo, podría explicarse por la mejora general del nivel educativo de las mujeres. Además, esta mayor presencia se deriva en contratos temporales y del aumento de la contratación en el sector servicios de limpieza y atención y cuidado de las personas.

De los trece ministros del Gobierno, cuatro son mujeres; de los diecisiete presidentes autonómicos de las ciudades autonómicas de Ceuta y Melilla, cuatro son mujeres. Los presidentes del Congreso y del Senado son hombres. De los 350 diputados de la cámara baja, 131 son mujeres, es decir, solo el 37,4%. En la cámara Alta, de 265 senadores; 91 son mujeres, es decir, 34,3%. Y por último, solo del 11,5% de los consejeros de las empresas que cotizan en el IBEX-35 son mujeres, (Se observa el poco protagonismo de la mujer en política ciudadana y espacios públicos).

Según los informes de la ULL, Las mujeres en órganos de gobierno y colegiados de ámbito general de la ULL, es mucho menos que la del hombre, teniendo un porcentaje 43,3% de presencia en el claustro universitario, un 28,6% tan solo en el Consejo de Gobierno, y un 38% en el Consejo de dirección (Anexo 19). Por otro lado, los directores de departamento en su gran mayoría son hombres (79,4%). (Anexo 20).

3.2.ILUSTRACIONES SOBRE LAS DIFERENCIAS DE GÉNERO

Varios autores nos ilustran acerca de las diferencias educativas, Bordieu (2010) profundiza sobre estas diferencias en el rendimiento educativo y alega que las chicas son más dóciles. No está en su naturaleza serlo, pero están socializadas de manera distintas a los hombres que hacen que respondan ante la escuela de mejor forma, es decir, están más preparadas para responder a lo que la escuela les pide. Aquí el sociólogo francés deja claro que la socialización de las chicas es completamente

distintita a la de los chicos, y recalca que la sumisión y la docilidad no viene en la naturaleza humana, sino que se le ha impuesto a este sexo, y eso junto con otros factores hacen que las chicas triunfen más en el sistema educativo que los hombres.

Por otro lado, según Muñoz y Guerreiro (2001):

“Los juicios de valor y el discurso del profesorado están mediatizados por los estereotipos tradicionales; suelen ser propensos a detectar aquello que están esperando encontrar: tienden a creer que las niñas son más constantes y menos intuitivas que los niños, más ordenadas, más trabajadoras, más responsables, más maduras, menos dotadas para las supuestas disciplinas científicas y técnicas, y más interesadas por la literatura o la enseñanza doméstica. Y en consecuencia actúan de forma diferente: las niñas, por lo general, reciben menos atención que los niños, sobre todo en las aulas de manualidades, ciencias naturales, matemáticas...”

Lo que se está creando con este modelo patriarcal es estereotipos de chicos y chicas completamente distintos, con valores, formas de pensar, de actuar y de valorar distintas, que hace que existan los resultados educativos que hemos visto con datos reales en la parte de estadísticas.

Martínez García (2016), considera que la formación de mujeres se debe a que ellas son conscientes de que aún existen estigmas sociales en nuestra sociedad que no les permiten tener las mismas condiciones que un hombre, y por eso tienen más dificultades para conseguir puestos de trabajo, ya que les exigen más que a un hombre para un mismo puesto. Ante esta situación las mujeres deciden formarse para así tener mucha más independencia y calidad de vida, ya que la formación permite tener más oportunidades laborales.

3.3. INFORMACION DE LA ENTREVISTA A LA DIRECTORA DE LA UNIDAD DE IGUALDAD DE LA UNIVERSIDAD DE LA LAGUNA.

Según García (2015), actualmente existen sesgos de discriminación en nuestras sociedades actuales, y esto se debe a los procesos de socialización distintos para ambos sexos. Estos procesos se desglosan en tres ámbitos: procesos de socialización familiar, escolar y de los medios de comunicación.

La socialización familiar es la principal y primaria, los padres y madres son los encargados de transmitir sus conocimientos y aprendizajes a sus hijos/as. Gran parte de la identidad y forma de ser del niño tendrán que ver con los procesos de socialización primarios que recibe desde temprana edad. Las escuelas junto con el profesorado son los encargados de formar a los alumnos/as en cuestiones académicas y donde el niño/a se formará de una forma más independiente como no lo había hecho hasta ahora con sus padres. Y por último, los medios de comunicación en los últimos años han recobrado una fuera de socialización muy elevada, siendo uno de los principales procesos de socialización en nuestros días.

El problema según la directora es que todavía se socializa de manera distintas a los chicos que a las chicas; los padres y madres por ejemplo, normalmente suelen decirles a las niñas que no se ensucien los vestidos, que tengan modales, que guarden una imagen y tengan compostura, mientras que a los chicos si les permiten mancharse, no es importante mantener una imagen ante los demás porque es más habitual ver a los niños más sucios y “haciendo el indio”. Estas medidas crean bifurcaciones de ambos sexos, donde al niño que está jugando y toca todo y manipula lo que tiene en el exterior, se le dará mejor desmontar piezas, no le importará ensuciarse (Aquí se observa una explicación del por qué a los chicos le gustan más las cosas mecánicas).

Las familias condicionan los estilos de vida de los chicos y chicas, teniendo muchas más habilidades los chicos a la hora de investigar sobre maquinarias y manipulación de objetos, mientras que ellas tendrán mucha más percepción de situaciones y analizarán más el contexto. También la escuela socializa de manera inconsciente segregando a sus alumnos y alumnas. Cuando todos salen al recreo, los chicos ocupan más espacio que las chicas, es decir, se observa como inconscientemente los chicos automáticamente salen a jugar a fútbol y ocupan la cancha, y las chicas se dedican a hablar entre ellas, por lo que la escuela reproduce inconscientemente situaciones de gran discriminación, ya que esta, no funciona como institución reguladora ante estas situaciones.

Lo mismo ocurre con los medios de comunicación como Facebook, Twitter, la publicidad en la TV, todos crean estrategias de marketing para atraer a consumidores específicos. En Facebook por ejemplo, las empresas envían su publicidad a las personas

con características determinadas, es decir, puedes enviar una foto de las nuevas botas de Messi a usuarios varones de edades comprendidas entre 15 y 24 años, porque la empresa entiende que es ahí donde va a exprimir su máximo beneficio. Por lo que se estereotipa de manera abismal trayendo esto consigo una brecha entre los chicos y las chicas, ya que a las chicas que quieren ser futbolistas y les guste Messi, les limitan la información sin que ellas ni siquiera se den cuenta.

Por otro lado, la Directora de la Unidad de Igualdad de género comenta que existen diferencias en resultados de matemáticas y triunfo educativo de ambos sexos, porque mientras que los chicos se le está educando para tener una buena casa, un buen coche, un buen sueldo... Las chicas de las nuevas generaciones, ven la oportunidad de formarse y ser completamente independientes, siendo conscientes de ello, están llenas de ambiciones educativas, porque saben que formándose tendrán muchas más independencia. Esto no quiere decir que los chicos no tengan dicha ambición, sino que simplemente debido a los procesos históricos la percepción de la educación y el aprendizaje son distintos. Con respecto a las matemáticas, hay estudios que demuestran que las chicas tienen mejores resultados en matemáticas en la ESO, y aun así no las escogen, y esto se debe a muchos factores como por ejemplo que existe una idea equivocada de que a las chicas no se les dan los números produciéndose así un pensamiento equivocado y con ansiedad de las chicas a esta materia.

En conclusión, las diferencias entre chicos y chicas nada tiene que ver con las capacidades biológicas innatas; un chico y una chica están capacitados y no hay diferencias anatómicas en los cerebros, es decir, tienen que ver más con la socialización como hemos comentado ya con anterioridad. (Ver entrevista en el Anexo 25).

4. OBJETIVO

El objetivo principal del trabajo es conocer la situación social y educativa que nos rodea, y explicar sus causas, es decir, brindar información sobre las desigualdades que muchas veces no son palpables en nuestros días, además de conocer cómo se ha llegado a dicha situación de desigualdad.

Conocer lo que nos rodea creo que es vital para poder entender los acontecimientos o sucesos de la escuela y la sociedad. La investigación nos muestra la visión de lo que está sucediendo en la actualidad, y la explicación de su porque. Elegir dos tipos de desigualdades me permitió conocer la escuela y la sociedad desde dos puntos de vista distintos, para así darme cuenta de todo lo que existe y hay detrás de ellas.

Considero que un pedagogo debe saber el contexto donde trabaja, ya que muchas veces la escuela reproduce sesgos discriminatorios sin darse cuenta, y esto se debe a la falta de formación e información de los profesionales, por ello analizar algunos de los factores de desigualdad me ha servido para conocer la situación real en la que se encuentra tanto la escuela como la sociedad española. Se debe actuar con medidas pedagógicas, pero antes hay que ser consciente de lo que está ocurriendo en nuestro alrededor, ya que detrás de un resultado educativo o una situación social determinada, siempre existen unos antecedentes que hacen darle sentido a dicha situación.

Por ello, el objetivo de mi investigación fue: indagar en el tema de las desigualdades, ya que no podía comprender porque existían jóvenes que no triunfaban en el sistema educativo, quería conocer las causas del fracaso en la institución, por eso enfoqué mi investigación a dos tipos de desigualdades que consideré más llamativas o que están produciendo un gran auge en nuestros días; las desigualdades económicas y de género.

5. METODOLOGIA

Para la obtención de información sobre las desigualdades económicas, se han entregado cuestionarios a los estudiantes de dos universidades: por un lado estudiantes de la Universidad Pública de La Laguna, y por otro lado a estudiantes de la Universidad Privada Iriarte de Puerto de la Cruz.

La muestra ha sido de un total de 20 alumnos (10 alumnos de cada centro), de edades comprendidas entre los 19 y 22 años. El cuestionario es de preguntas mixtas, es decir, por un lado se han abordado preguntas cerradas para poder conseguir la información que nos interesa y analizarla de manera rápida, pero por otro, se han elaborado preguntas abiertas para conocer con más detalle la situación.

Por otro lado, para la obtención de información de las desigualdades de género y la situación de la mujer en los sistemas educativos en la actualidad (concretamente en la Universidad de La Laguna), he elaborado una entrevista para la directora del área de Igualdad de la Universidad de Laguna, donde la duración fue aproximadamente de una hora.

La entrevista ha sido informal, donde la entrevistada ha podido ser clara y hablar de manera abierta sin un orden preestablecido. Se ha basado en los datos estadísticos creados por su departamento sobre las desigualdades en la Universidad de la Laguna, por lo que ha sido una entrevista completa y muy participativa.

6. BIBLIOGRAFIA

- Bodirikyan Mariam et al. (2012). *Revolución Industrial*. De estudiantes del Colegio Mekhitarista de Buenos Aires Sitio web: <http://larevolucionindustrialmekhi.blogspot.com.es/2012/10/el-rol-de-la-mujer.html>
- Carmen Meneses Falcón. (2009). *Género, desigualdad e inclusión*. de Biblioteca CF+S Sitio web: <http://habitat.aq.upm.es/>
- Eloy Gómez (2010). *Sociedades de cazadores recolectores*. de Universidad de Cantabria Sitio web: <http://ocw.unican.es/humanidades/introduccion-a-la-antropologia-social-y-cultural/material-de-clase-1/tema-5-antropologia-politica/5.2-las-sociedades-de-cazadores-recolectores>
- Elias Andres. Jonhy Gajete. 25 de Febrero de 2012. *Memorias de España* (TVE) <https://www.youtube.com/watch?v=Nekb8fGPJDc>
- Eusebio Nájera. Entrevista a Pierre Bordieu. *La escuela según Pierre Bordieu* https://www.youtube.com/watch?v=3mChkak7_3A
- Eva Dallo. (8 de Diciembre de 2013). *Hombre/Mujer somos dos mundos aparte*. 2016, de ElMundo Sitio web: <http://www.elmundo.es/cronica/2013/12/08/52a3332961fd3dbc0a8b456a.html>
- Elena Mengual. (10 de Febrero de 2016). *La OCDE dice que el sistema educativo español no corrige las desigualdades*. de ElMundo Sitio web: <http://www.elmundo.es/sociedad/2016/02/10/56ba4fe1268e3e1b538b45bd.html>

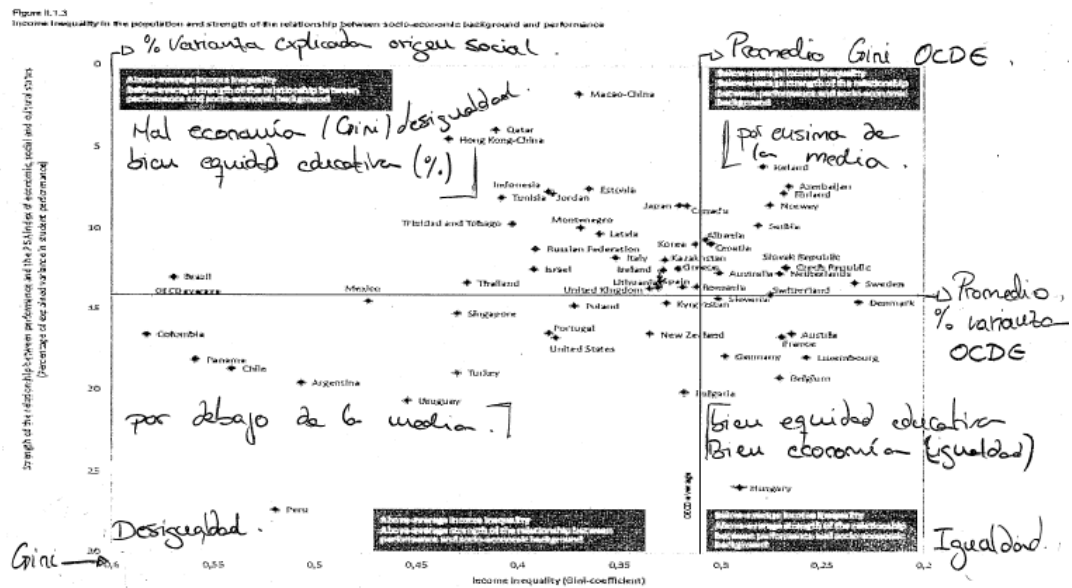
- Federación de enseñanza de comisiones obreras. (2014). *Los precios de las matrículas universitarias, becas, ayudas y beneficios fiscales*. Enseñanza, 1, 83.
<http://www.fe.ccoo.es/comunes/recursos/25/2227033>
[Estudio de precios publicos universitarios.pdf](#)
- Fundación BBVA (8 de Marzo de 2016). *Cuentas de la educación en España*.
<http://www.ivie.es/downloads/2016/03/Nota-de-prensa-cuentas-de-la-educacion-08-03-2016.pdf>
- Iolanda Marmol. (16 de Septiembre de 2014). *Un informe del ministerio revela un recorte de 75 millones en becas*. El periódico Sociedad Sitio web:
<http://www.elperiodico.com/es/noticias/sociedad/informe-del-ministerio-revela-recorte-millones-becas-3522437>
- José Saturnino Martínez García. Sociología de la cultura y la educación, 1º de pedagogía. *Desigualdad de oportunidades educativas y movilidad social*.
<https://josamaga.webs.ull.es/sociologia-educacion.pdf>
- José Saturnino Martínez García. Sociología de la cultura y la educación, 1º de pedagogía. *Educación, justicia distributiva y capital humano*.
[file:///C:/Users/Alexis/Downloads/educacion-justicia-redistributiva%20\(9\).pdf](file:///C:/Users/Alexis/Downloads/educacion-justicia-redistributiva%20(9).pdf)
- José Saturnino Martínez García. (2016). *Género, equidad y educación*. Equidad y Educación.
[file:///C:/Users/Alexis/Downloads/EyE-G%C3%A9nero-DOE%20\(4\).pdf](file:///C:/Users/Alexis/Downloads/EyE-G%C3%A9nero-DOE%20(4).pdf)
- Laura Pérez Ortiz (2010). *Prácticas de estructura económica mundial*. Universidad Autónoma de Madrid Sitio web:
https://www.uam.es/personal_pdi/economicas/laurap/EEM/3-Desigualdad.pdf

- Luis Fernando Gómez. (Noviembre de 2001). Privilegio, reconocimiento y evaluación de lenguaje: *Una mirada a los códigos sociolingüísticos en la cultura escolar*. Revista electrónica de estudio Filológicos, Universidad de Antioquia, Colombia 1, 1.
<https://www.um.es/tonosdigital/znum2/estudios/LuisFGomeztonos2.htm>
- Lucia Vicent (Economista e investigadora de FUHEM ecosocial). (7 de Marzo 2016) *La desigualdad de género en el mercado de trabajo*. 2016, de Eldiario.es Sitio web: http://www.eldiario.es/zonacritica/desigualdad-genero-mercado-trabajo_6_236286399.html
- Montserrat Gomendio Kindelan. (5 de Marzo 2015). *Igualdad de género en la evaluación PISA*. 2015, de Ministerio de educación, cultura y deporte Sitio web: <http://www.mecd.gob.es/prensa-mecd/dms/mecd/prensa/mecd/actualidad/2015/03/20150305-abc/abc.pdf>
- Miguel Angel Criado. (1 de diciembre de 2015). *No hay un cerebro masculino y otro femenino*. de ElPais Sitio web: http://elpais.com/elpais/2015/11/30/ciencia/1448904392_009014.html
- Organisation for Economic Co-operation and Development. (19 febrero 2016). OECD Income Distribution Database (IDD): *Gini, poverty, income, Methods and Concepts*. 2016, de OECD Sitio web: <http://www.oecd.org/social/income-distribution-database.htm>
- Pedro Bernal. (2014). *La mujer durante el feudalismo*. de Profesor segundo de sociales Sitio web: <http://2desociales.blogspot.com.es/2009/10/la-mujer-durante-el-feudalismo.html>

- Universia España. (2015). *El sistema de becas de España no compensa las elevadas tasas universitarias*. 2016, de Observatorio del Sistema Universitario <http://noticias.universia.es/actualidad/noticia/2013/11/11/1062156/sistema-becas-espana-compensa-elevadas-tasas-universitarias.html>
- Vasatenerquepagar. 20 de Agosto de 2010. *Capital Cultural Pierre Bordieu* <https://www.youtube.com/watch?v=cJ4ru3tOEFM>

7. ANEXOS

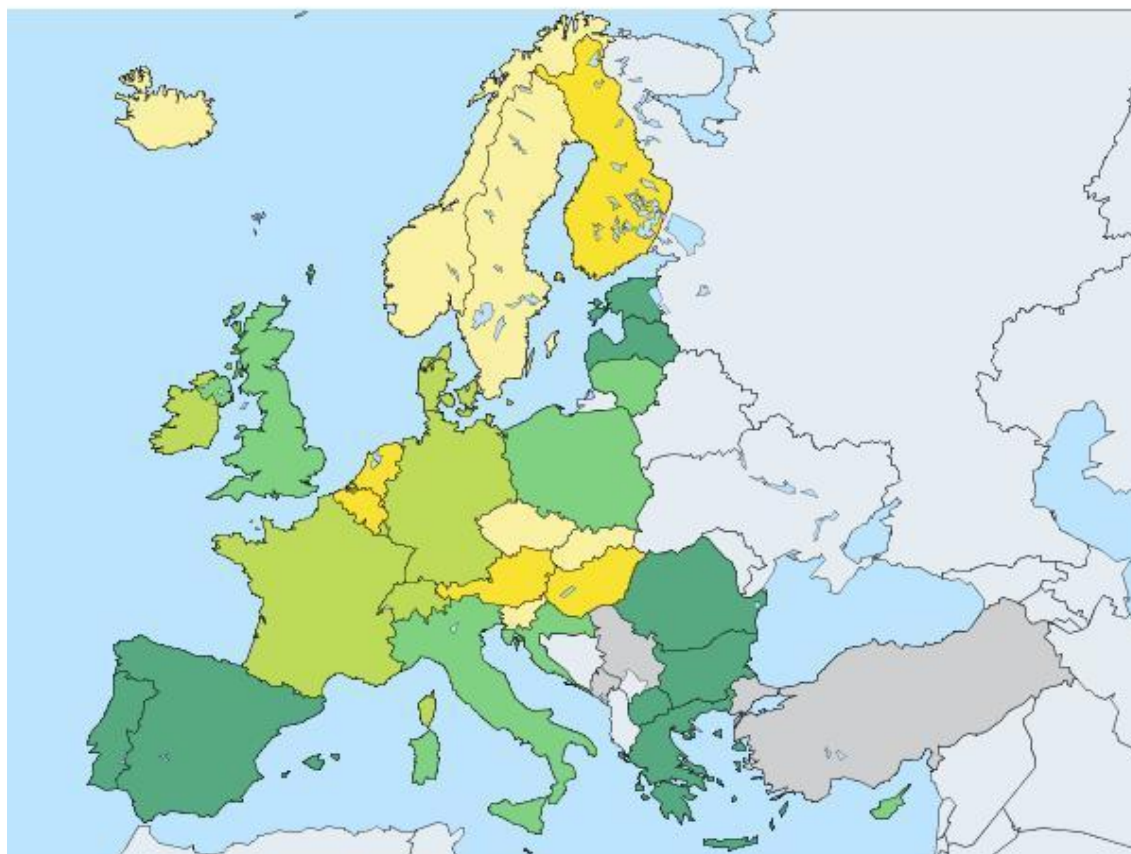
ANEXO 1



ANEXO 2

Gini coefficient of equivalised disposable income (source: SILC)

Number - 2012



Legend

22.5 - 25.3

25.3 - 27.6

27.6 - 30.5

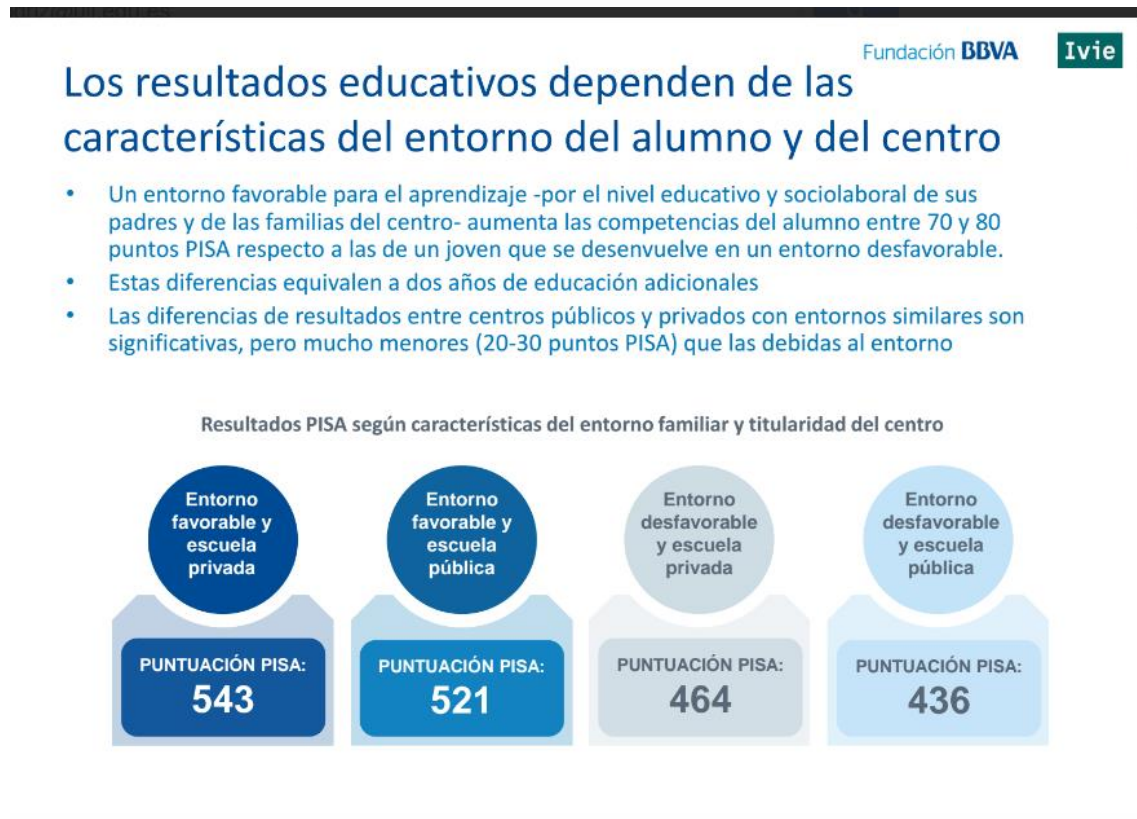
30.5 - 32.0

32.0 - 38.8

Not available

Minimum value:22.5 Maximum value:38.8 eu15:30.5

ANEXO 3

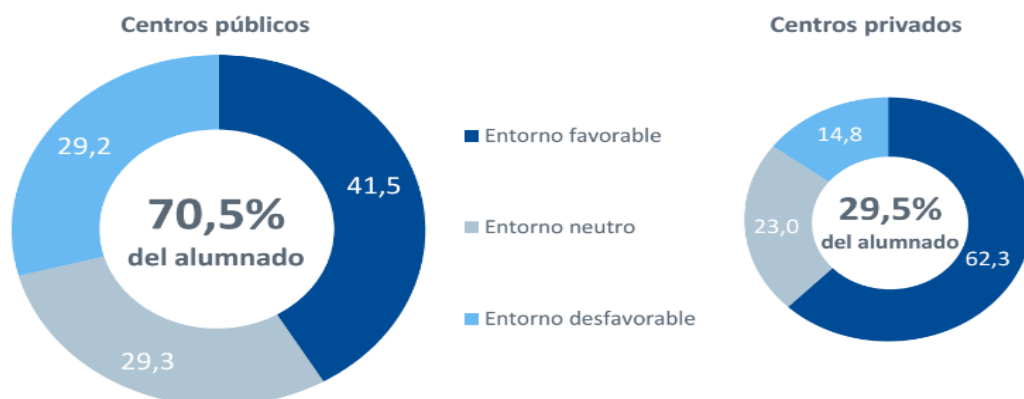


ANEXO 4

Los centros publicos tienen entornos socioeconomicos más desfavorables para el aprendizaje

- El porcentaje de alumnos de centros públicos cuyos padres solo tienen estudios primarios (29,2%) dobla al de los centros privados (14,8%)
- Los entornos familiares más favorables para el aprendizaje –al menos de uno de los padres tiene estudios superiores- abundan mucho más en los centros privados

Alumnado por titularidad de los centros. Situación familiar según máximo nivel de estudios de los padres



Nota: PISA 2012, Ministerio de Educación, Cultura y Deporte y elaboración propia.

ANEXO 5

	Total variance in student performance expressed as a percentage of the average variance in student performance across OECD countries	Variance in Stud.Perf. within schools	Variance in Stud.Perf. between schools ⁴	oecd average within	oecd average between	Countries label
Albania	-98,7	-93,9	4,5	-63,3	36,9	Albania 99
Finland	-85,8	-77,0	6,3	-63,3	36,9	Finland 86
Iceland	-99,7	-89,7	9,8	-63,3	36,9	Iceland 100
Sweden	-99,3	-85,7	12,3	-63,3	36,9	Sweden 99
Norway	-96,6	-83,3	12,3	-63,3	36,9	Norway 97
Denmark	-79,5	-65,8	13,0	-63,3	36,9	Denmark 79
Estonia	-77,2	-63,8	13,3	-63,3	36,9	Estonia 77
Ireland	-84,4	-68,6	15,3	-63,3	36,9	Ireland 84
Spain	-90,8	-73,9	17,1	-63,3	36,9	Spain 91
Canada	-93,1	-74,8	18,4	-63,3	36,9	Canada 93
Poland	-96,3	-75,9	19,6	-63,3	36,9	Poland 96
Latvia	-79,1	-57,9	19,9	-63,3	36,9	Latvia 79
Kazakhstan	-59,7	-38,1	21,9	-63,3	36,9	Kazakhstan 60
United States	-95,2	-72,7	22,6	-63,3	36,9	United States 95
Mexico	-65,0	-42,2	22,9	-63,3	36,9	Mexico 65
Colombia	-65,2	-42,7	23,0	-63,3	36,9	Colombia 65
Costa Rica	-55,1	-31,8	23,4	-63,3	36,9	Costa Rica 55
Russian Federation	-88,0	-64,9	23,8	-63,3	36,9	Russian Federation 88
Malaysia	-77,6	-52,5	25,1	-63,3	36,9	Malaysia 78
Jordan	-71,0	-45,4	25,5	-63,3	36,9	Jordan 71
New Zealand	-117,0	-90,3	28,1	-63,3	36,9	New Zealand 117
Lithuania	-93,6	-64,4	28,6	-63,3	36,9	Lithuania 94

ANEXO 6

ALUMNOS EN EDUCACIÓN PÚBLICA, CONCERTADA Y PRIVADA EN LA UE

Datos de 2011. En % ■ Pública ■ Concertada ■ Privada

	Primaria			Secundaria Inferior (ESO)			Secundaria Superior (Bachillerato y FP)		
Bélgica	46	54	0	39	61	0	43	57	0
España	68	28	4	69	28	3	79	12	9
Francia	85	14	1	78	22	0	69	31	1
Dinamarca	86	14	0	73	26	1	98	2	0
Portugal	88	4	8	84	6	10	78	5	17
UE-21 (*)	90	7	3	86	11	3	83	13	4
Hungría	91	9	0	90	10	0	78	22	0
Luxemburgo	91	0	9	81	10	8	84	7	9
Suecia	91	9	0	87	13	0	83	17	0
Grecia	93	0	7	95	0	5	96	0	4
Italia	93	0	7	96	0	4	89	6	5
Austria	94	6	0	91	9	0	90	10	0
Eslovaquia	94	6	0	94	6	0	86	14	0
Reino Unido	95	0	5	71	23	6	48	46	5
Estonia	96	0	4	96	0	4	97	0	3
Alemania	96	4	0	91	9	0	92	8	0
Polonia	97	1	2	95	1	3	85	1	13
Rep. Checa	98	2	0	97	3	0	86	14	0
Finlandia	98	2	0	95	5	0	82	18	0
Irlanda	99	0	1	100			98	0	2
Holanda (**)	100			97		3	92	0	8
Eslovenia	100			100			96	2	2

(*) Países miembros de la UE y la OCDE. (**) Datos en revisión.

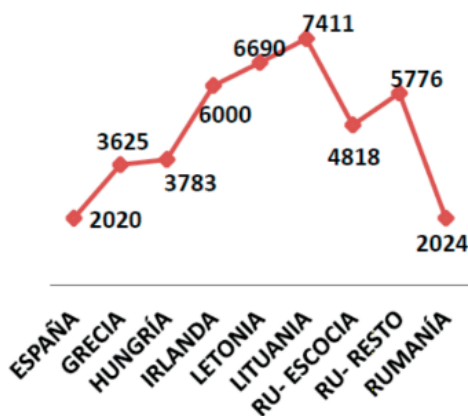
EL PAÍS

ANEXO 7

PRECIO DE MATRÍCULAS DE MÁSTER MÁS DE 2000 EUROS



OCHO PAÍSES



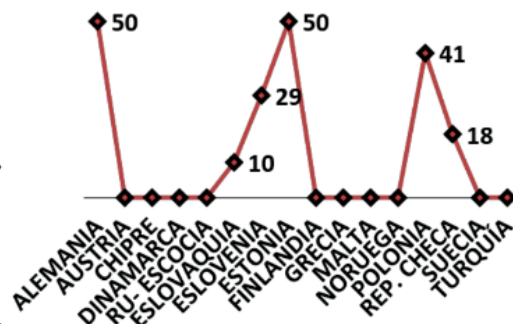
CCOO
enseñanza

ANEXO 8

MATRÍCULA GRATUITA O MENOS DE 100 EUROS EN GRADO



QUINCE PAÍSES Y ESCOCIA EN EL REINO UNIDO

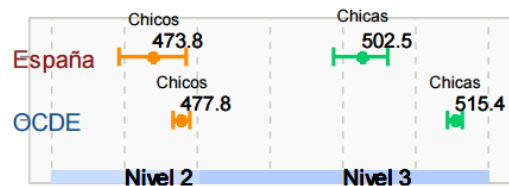


CCOO
enseñanza

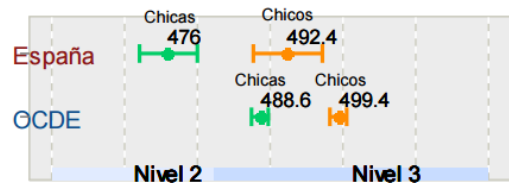
ANEXO 9

PISA 2012

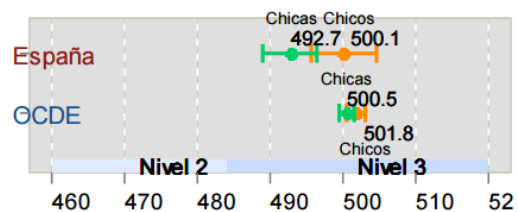
En **Lectura** las chicas obtienen puntuaciones significativamente más altas que los chicos



En **Matemáticas** los chicos obtienen puntuaciones significativamente más altas que las chicas



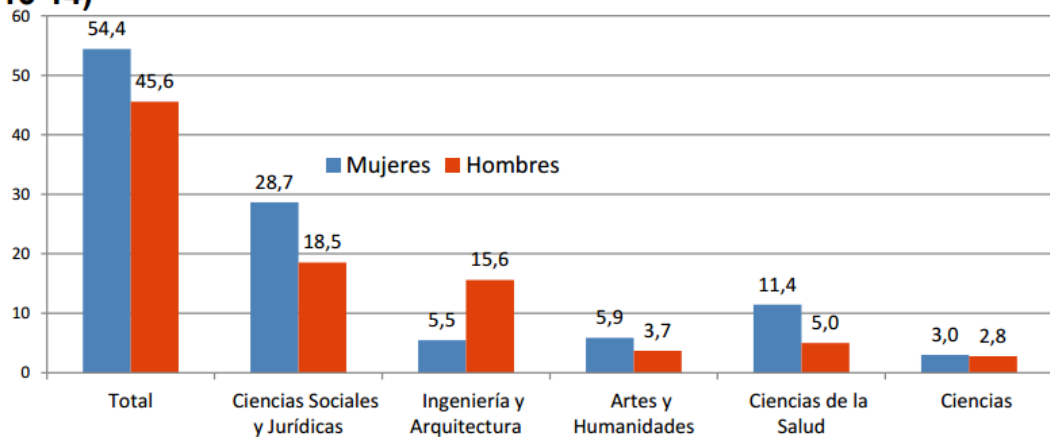
En **Ciencias** no se observan diferencias significativas entre los chicos y las chicas



Chicos Chicas

ANEXO 10

Universitarios matriculados por género y tipo de estudios en España (2013-14)

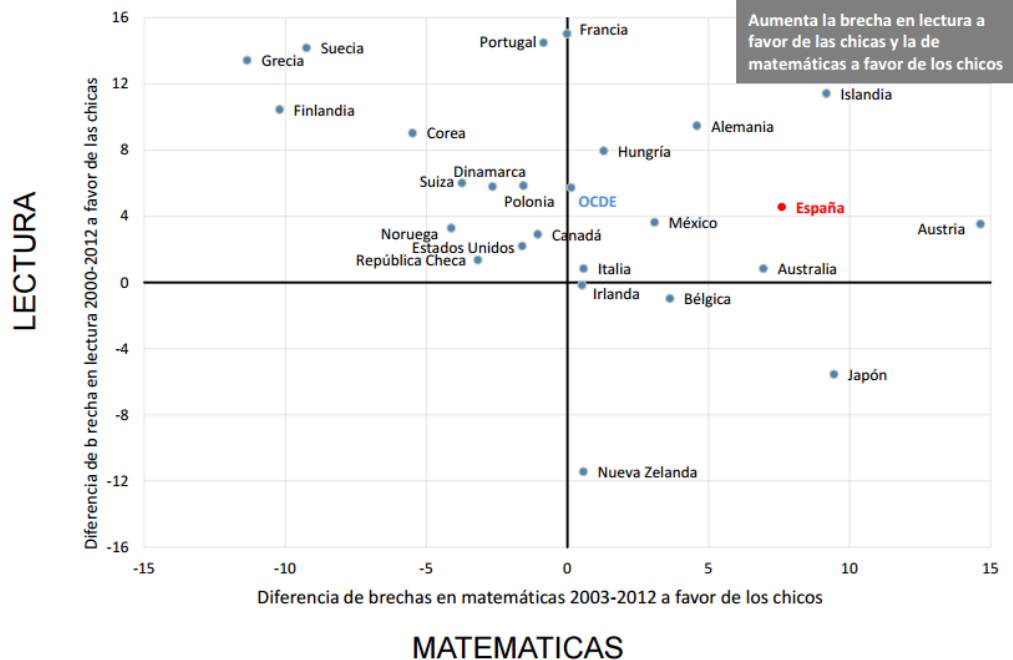


Las mujeres son mayoría en la Universidad (54,4% frente al 45,6% de hombres)

Aun así, hay pocas mujeres en Ingeniería y Arquitectura.
Los hombres triplican a las mujeres en este tipo de estudios

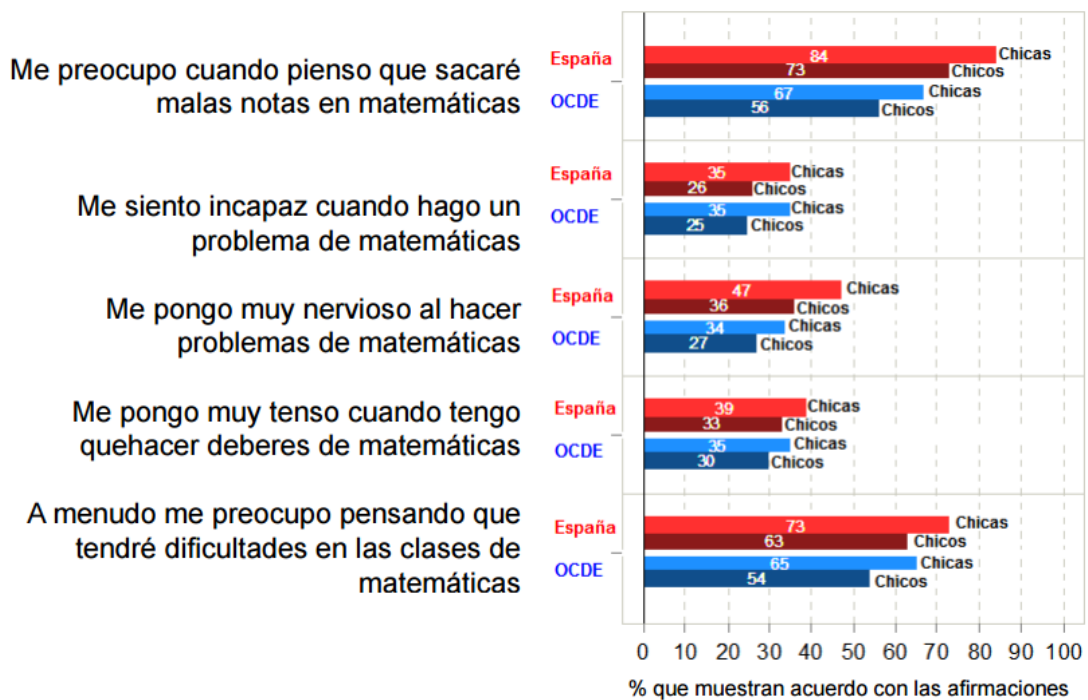
ANEXO 11

La brecha de género en España ha aumentado de 2003 a 2012 en Matemáticas y en Lectura

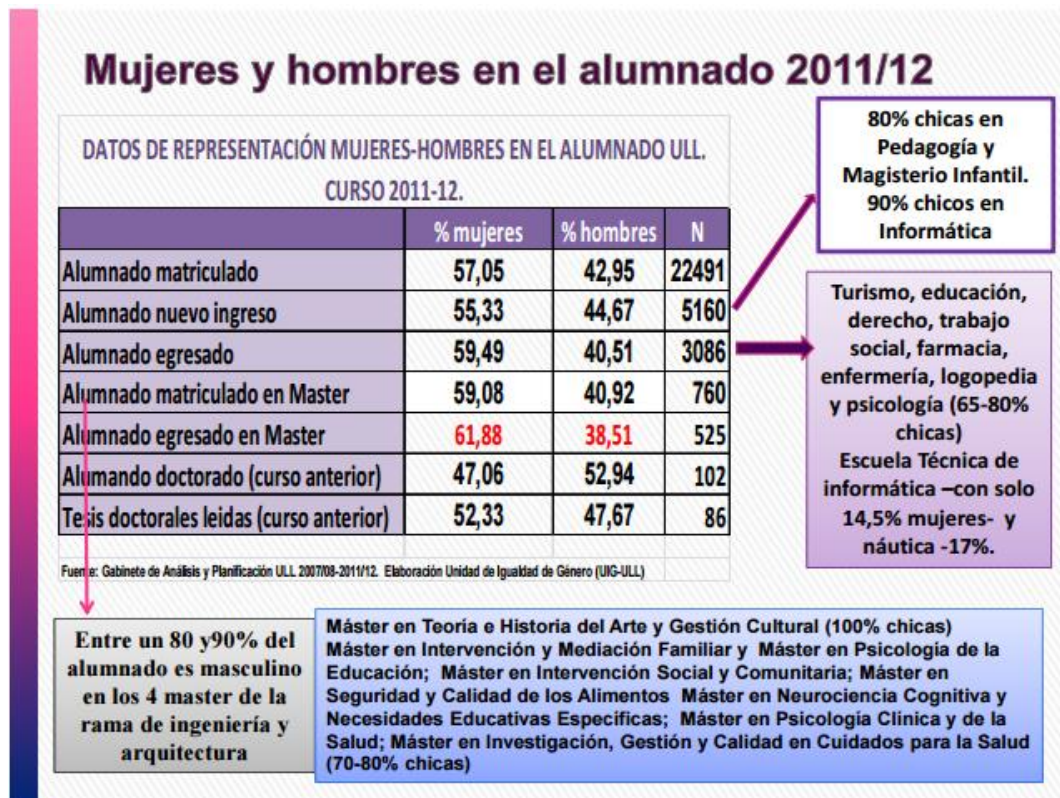


ANEXO 12

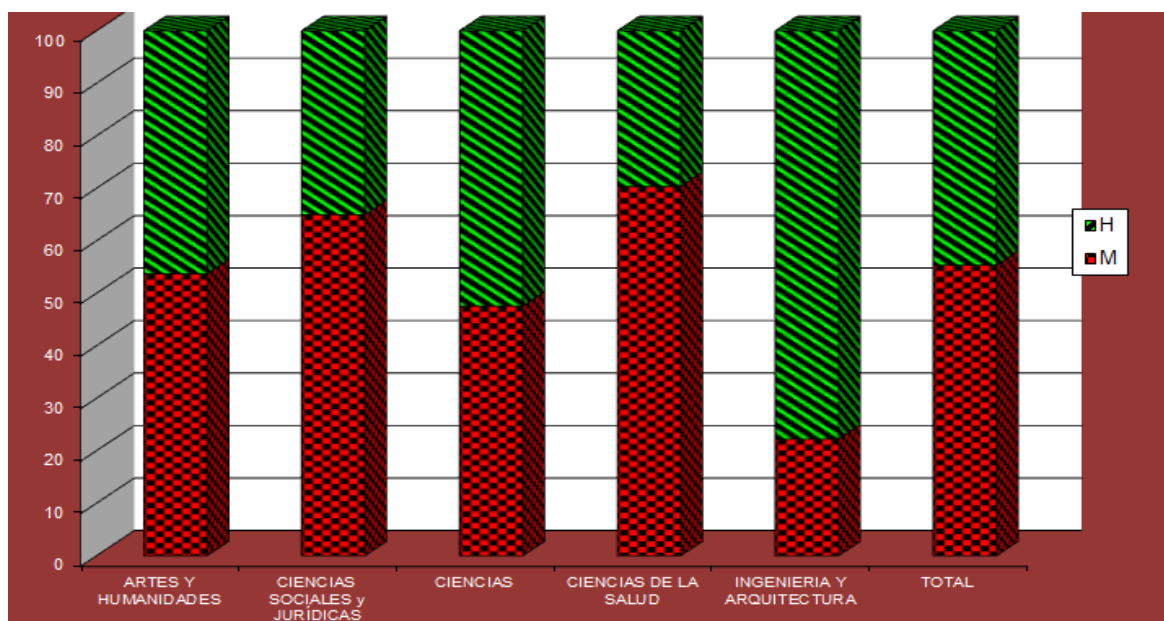
Ansiedad hacia las matemáticas



ANEXO 13



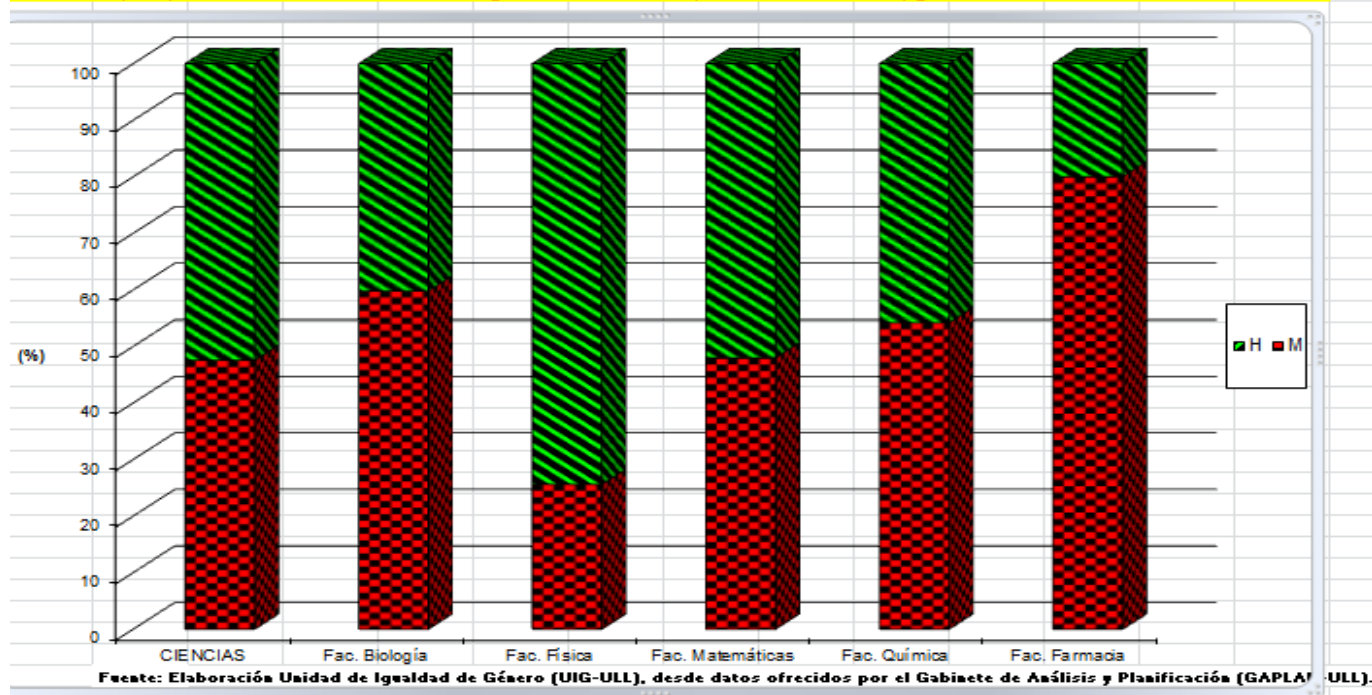
ANEXO14



Elaboración Unidad de Igualdad de Género (UIG-ULL), desde datos ofrecidos por el Gabinete de Análisis y Planificación (GAPLAN-ULL).

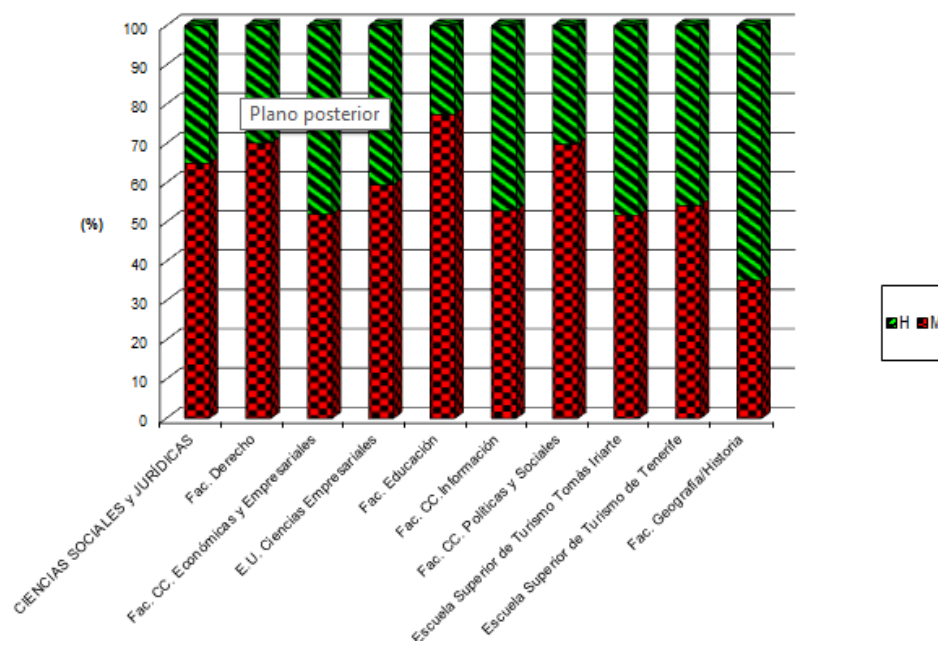
ANEXO 15

Gráfico 4. Mujeres y hombres del alumnado de nuevo ingreso en estudios de diplomatura, licenciatura y grado, en centros de Ciencias. Curso: 2011/12.



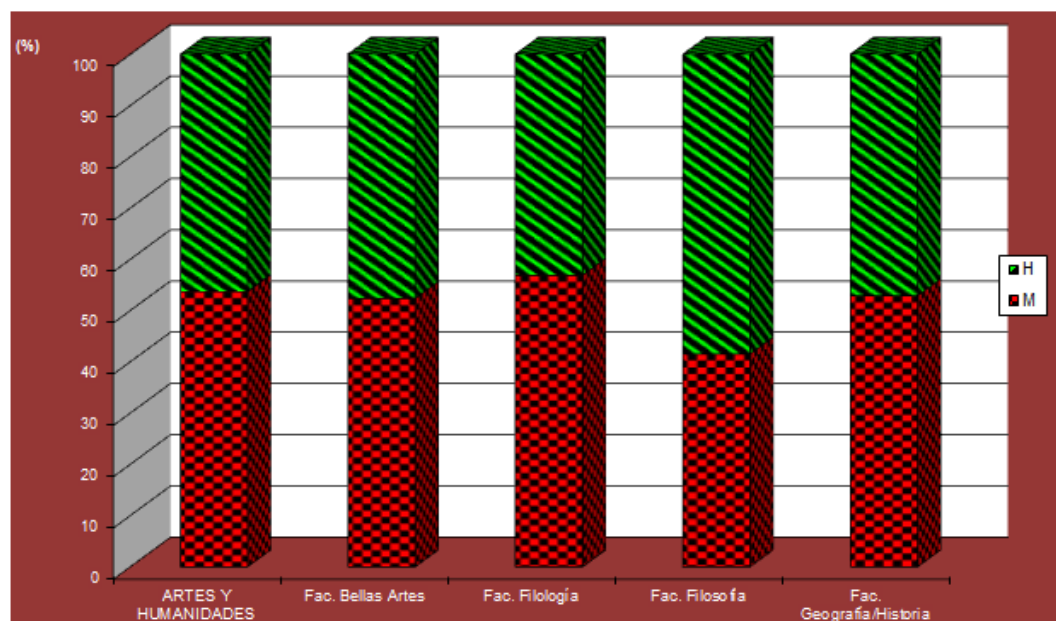
ANEXO 16

Gráfico 3. Mujeres y hombres del alumnado de nuevo ingreso en estudios de diplomatura, licenciatura y grado, en centros de Ciencias Sociales y Jurídicas. Curso: 2011/12.



ANEXO 17

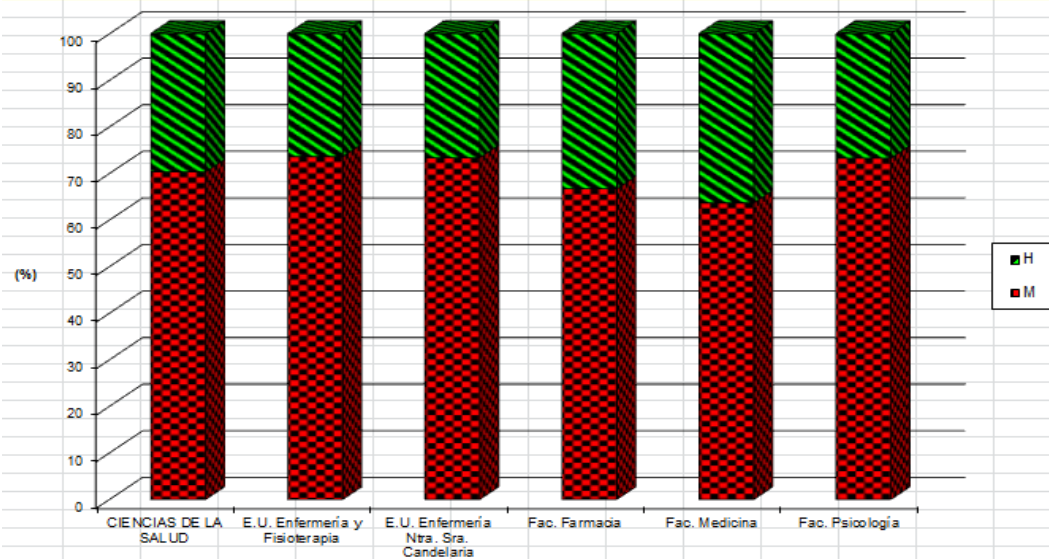
Gráfico 2. Mujeres y hombres del alumnado de nuevo ingreso en estudios de diplomatura, licenciatura y grado, en centros de Arte y Humanidades. Curso: 2011/12.



Fuente: Elaboración Unidad de Igualdad de Género (UIG-ULL), desde datos ofrecidos por el Gabinete de Análisis y Planificación (GAPLAN-ULL).

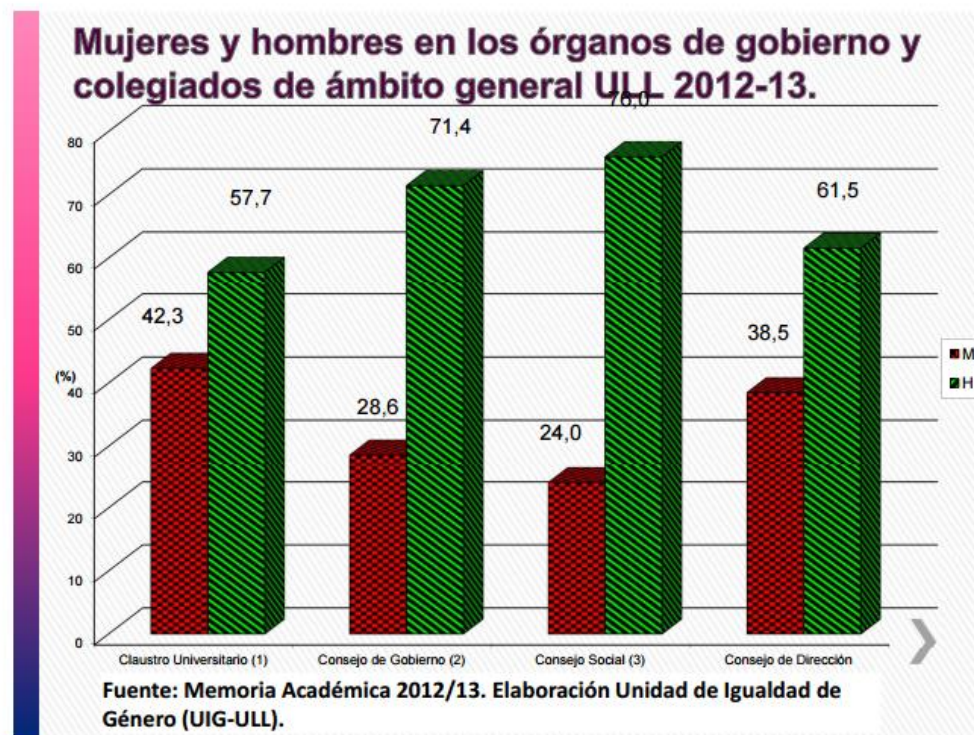
ANEXO 18

Gráfico 5. Mujeres y hombres del alumnado de nuevo ingreso en estudios de diplomatura, licenciatura y grado, en centros de Ciencias de la Salud. Curso: 2011/12.

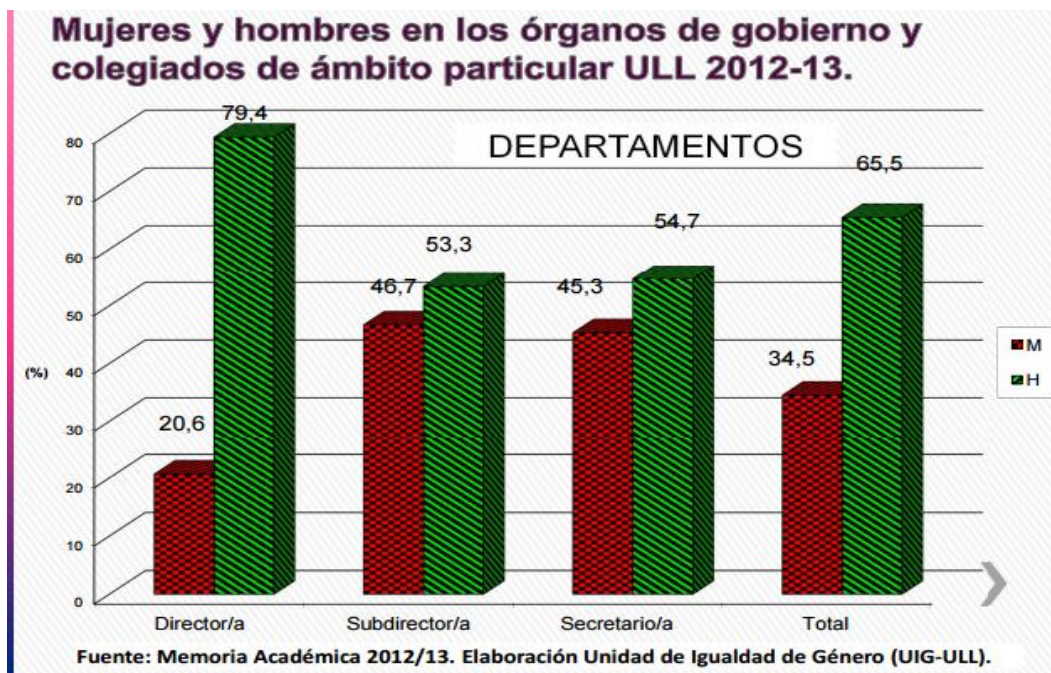


Fuente: Elaboración Unidad de Igualdad de Género (UIG-ULL), desde datos ofrecidos por el Gabinete de Análisis y Planificación (GAPLAN-ULL).

ANEXO 19

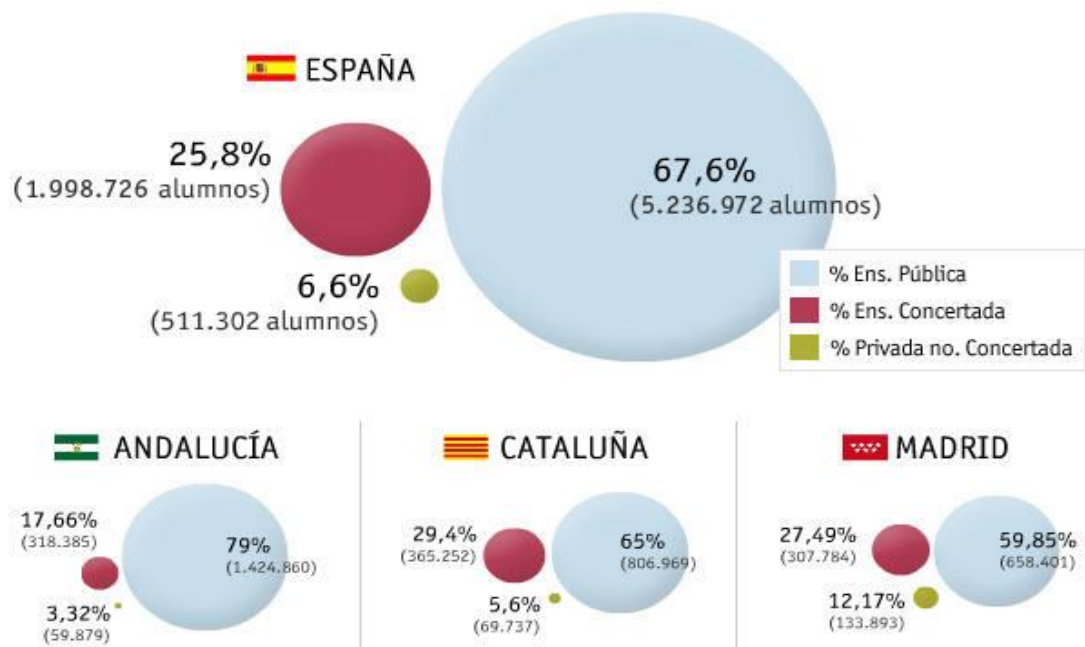


ANEXO 20



ANEXO 21

Distribución del alumnado. Curso 2010-2011

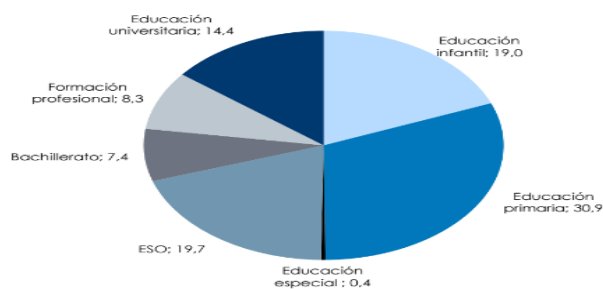


ANEXO 22

Los centros de educación reglada forman a 9,2 millones de alumnos

- La mitad de los alumnos cursan estudios obligatorios y un 30% postobligatorios
- La educación infantil representa el 19% del alumnado tras crecer con fuerza en la última década, pero la etapa de 0 a 2 años solo la cursan un 50% de los niños

Alumnado por niveles educativos. España. Curso 2015-16 (porcentaje)



Fuente: Ministerio de Educación, Cultura y Deporte y elaboración propia.

ANEXO 23

Perfiles del alumnado y características del entorno familiar y titularidad del centro, según PISA

		Entorno favorable y escuela privada	Entorno favorable y escuela pública	Entorno desfavorable y escuela privada	Entorno desfavorable y escuela pública
Características de los alumnos	Inmigrante	2%	4%	12%	12%
	Más de 1 año de educación infantil	93%	89%	83%	80%
	Repetición primaria y secundaria	1%	3%	10%	15%
	Absentismo	18%	21%	37%	38%
Características familiares	Años de estudio de la madre	15	14	7	7
	Madre ocupada	77%	74%	61%	51%
Características de los centros	Años de estudio de los padres de los alumnos	14	13	12	11
	% alumnos inmigrantes	5%	10%	8%	12%
	Alumnos por profesor	16	11	16	11

Nota: Absentismo: ausencias en la escuela más de dos veces en los últimos dos meses. Fuente: PISA 2019 y elaboración propia.

16

ANEXO 24

Cuestionario:

1. Edad: []
2. Sexo: H [] M []
3. ¿Estudias en una Universidad pública o privada?, ¿Cómo se llama tú Universidad?
4. ¿Los estudios son costeados por tus padres o por ti mismo?
5. Valora la formación de tu universidad donde 1 es muy malo y 5 excelente:

	1	2	3	4	5
Nivel académico de Inglés					
Instalaciones y materiales (Biblioteca, canchas deportivas)					
Nivel general de los profesores de tu universidad					
Sientes que la formación que te ha brindado la Universidad hasta ahora ha sido buena					

6. Personalmente, ¿Consideras caras las tasas de tu Universidad?
Sí [] No []
7. A lo largo de tu trayectoria académica ¿Has tenido/Han tenido tus padres dificultades para para pagar las tasas universitarias?

Sí [] No []

8. ¿A que se dedican tus padres? ¿Cuál es su formación académica?
9. ¿Cuándo acabes la carrera que tienes pensado hacer? ¿Tienes alguna idea clara donde te gustaría trabajar y con quién?
10. ¿A nivel personal consideras que has tenido serias dificultades a lo largo de tu carrera universitaria, es decir, has tenido momentos donde creías no llegar a lo que se te pedía? Si has tenido estos momentos, ¿Podrías explicar por qué te ha pasado, es decir, cuáles fueron las circunstancias?

ANEXO 25

Entrevista a la directora del área de igualdad de género:

1. ¿Cómo se llama el área donde trabajas?
2. ¿Cuál es la función que desempeña esta área?
3. ¿Es cierto que los itinerarios entre chicos y chicas en la Universidad de la Laguna, es distinto según el sexo? En caso afirmativo, ¿Por qué se producen estas diferencias de itinerarios?
4. ¿Quién está teniendo más éxito actualmente en la Universidad de la Laguna entre ambos sexos?
5. ¿Existen aún desigualdades de género notables en la ULL?
6. ¿Cuál es el foco del problema de las desigualdades y formas de pensar de ambos sexos?

7. ¿Consideras que existen estereotipos en nuestra sociedad? ¿Podrías poner unos ejemplos reales?
8. Según Pisa, el rendimiento de las chicas es mayor que el de los chicos. ¿Por qué sucede esto?
9. ¿Consideras que los cerebros de ambos sexos son distintos? ¿Esto repercute en los resultados?
10. ¿Consideras que la mujer ha conseguido los derechos que ha exigido a lo largo de la historia?
11. Para finalizar ¿Crees que se logrará la igualdad entre hombres y mujeres de manera efectiva algún día?