



# Proyecto Empresarial de Reinserción Laboral



**Alumnos del Grado de Contabilidad y Finanzas (curso:2015/2016):**

**Fátima Barreiro González**

**Jose Cristo Ginoris Delgado**

**Autorizado por el tutor:**

**Jose Antonio Ramos Arteaga**

**Fecha de entrega:**

**08 de septiembre de 2016**

# ÍNDICE

RESUMEN Y PALABRAS CLAVES.....	3
INTRODUCCIÓN.....	4
1. La crisis.....	5
1.1. Antecedentes de la crisis.....	6
1.2. La importancia del sector inmobiliario y la construcción.....	9
2. La crisis económica en España.....	10
2.1. Introducción.....	10
2.2. Cronología de la crisis.....	11
3. Aspectos principales de la empresa.....	12
3.1. ¿Cómo surge la idea empresarial?.....	12
3.2. Actividades de la empresa.....	13
3.3. Cifras de negocio.....	14
3.3.1. Presupuestos para la formación.....	14
3.3.2. Cursos de formación.....	15
3.3.3. Nuestros cursos.....	16
4. Análisis general de la empresa.....	17
4.1. Análisis DAFO.....	17
4.2. Estudio de mercado.....	17
4.3. Plan de Marketing.....	18
4.4. Plan de Gestión y operaciones.....	19
4.5. Presupuesto de venta.....	19
4.6. Actividad de la empresa.....	20
4.6.1. Nuestra actividad económica.....	20
4.6.2. Nuestra actividad social.....	21
4.7. Plan de inversión.....	21
4.8. Plan de renovación.....	23
4.9. Amortizaciones.....	23
4.10. Plan de Financiación.....	24
4.11. Resumen de ingresos y gastos.....	25
4.11.1. Ingresos.....	26
4.11.2. Gastos.....	26
4.12. Balance.....	28
4.13. Ratios.....	28
5. Conclusiones.....	30
6. Webgrafía.....	31

## **RESUMEN**

Este trabajo tiene la finalidad de exponer un proyecto empresarial completamente innovador. A consecuencia de la crisis que también estudiaremos, nace nuestro proyecto con esa idea principal de ayudar a buscar trabajo a personas con una situación personal difícil, con métodos más directos a los actuales, mediante un centro de formación profesional y de búsqueda laboral de forma totalmente activa, hasta incluso la posibilidad de formar parte de nosotros.

## **ABSTRACT**

This work aims to present a completely innovative business project. As a result of the crisis also we study born our project with the main idea of helping find work for people with a difficult personal situation, with more direct current methods, by a vocational training and job search completely active, until even the possibility of joining us.

## **PALABRAS CLAVES**

Crisis, subvención, ayuda y empleo

## **KEYS WORDS**

Crisis, grant, aid and employment

## INTRODUCCIÓN:

La idea de nuestro proyecto de fin de grado se basa en la de una empresa de carácter socio-económico, ya que surge a consecuencia de la situación económica actual desde el nivel nacional al local. Nos referimos a la crisis que se entiende que aparece relativamente en el año 2008 y continúa hasta nuestros días. Esta crisis a la que hacemos referencia ha afectado principalmente a la clase social trabajadora en su sector más primario, como es el servicio como el caso más sensible y la construcción, llegando a ser el 78,18% del total de la población en desempleo en el año 2015. Es por esto, que la esencia de nuestra futura empresa es la consecuencia de esta situación, y es que se basa en reincorporar personas al mundo laboral en una situación delicada.

España, ha pasado de ser la cuarta economía de la zona euro con un crecimiento acelerado en relación a sus homólogos europeos a un estancamiento. Desde 2008 ha estallado la burbuja inmobiliaria que sigue lastrando los balances de los bancos y amenaza su solvencia. En el camino, un Gobierno socialista ha dejado paso a uno del Partido Popular que ha comenzado su mandato subiendo impuestos y nacionalizando un banco, entre otros cambios. A continuación, se desgrana una cronología de la crisis en España en los primeros años que fueron más significativos de 2008 a 2012<sup>1</sup>.

En el año 2008 el Gobierno empieza a realizar acciones mediante hechos como la aprobación de un plan de 10.000 millones de euros, además de la segunda mayor caída de la historia de la bolsa española, o de dos bajadas consecutivas de la crisis, aun así, a pesar de estos hechos, no se habla aún de crisis, sino de desaceleración.

Año 2009: fue un año donde siguieron descendiendo valores de juicio de la salud de nuestra economía como son el descenso del PIB y el crecimiento de la tasa del paro, también considerando un alto déficit público.

Año 2010: 25 de enero, el Gobierno lanza la nueva Ley de Economía Sostenible para redefinir la economía española hasta 2020 pero evita las reformas estructurales. 30 de abril, la EPA confirma que el paro en el primer trimestre supera el 20% por primera vez en casi 13 años, con un nivel récord de desempleados y 1,3 millones de hogares con todos sus miembros en paro. La economía española emerge de una recesión de 18 meses debido al aumento del consumo.**1 de julio, el Gobierno sube un 2% el IVA.** España cierra el año con un **déficit del 9,24%** y cumple el objetivo previsto pese a las comunidades autónomas.

Año 2011: **4 de agosto**, la prima de riesgo española cierra en el máximo histórico de la zona euro al situarse en 398,3 puntos básicos, por la inacción del BCE. La tasa de paro sigue en aumento, alcanzando el 21,5%, la más alta en 15 años.

Año 2012: **30 de mayo**, la prima de riesgo española cierra en su máximo histórico, 539 puntos básicos. **1 de junio**, la prima alcanza su máximo histórico intradía con 547,9 puntos básicos. **9 de**

---

<sup>1</sup>Todas las cifras de los siguientes párrafos de la introducción han sido obtenidas de forma directa, o mediante nuestro análisis, considerando los siguientes artículos::

<http://www.rtve.es/noticias/20120605/crisis-espana-cronologia-desde-2008/533400.shtml>.

<http://www.elmundo.es/grafico/economia/2014/10/24/544a3a98268e3ece028b456d.html>

**junio**, el ministro de Economía y Competitividad, Luis de Guindos, anuncia que **España solicita ayuda a la zona euro para recapitalizar la banca**. El ministro no ha dicho la cantidad y ha rechazado utilizar la palabra "rescate" para definir el procedimiento.

Desde entonces hasta la actualidad nos gustaría destacar en especial la cifra del paro que llegó a estar por encima de los seis millones de desempleados, un 26,94% de la población activa en 2015, pero también hay que decir que a día de hoy, analistas y datos económicos actuales nos hacen ver que hemos mejorado no solo en este aspecto, sino además en otros de carácter económico.

Considerando el paro como el principal factor económico que influirá como necesidad para la creación de nuestra sociedad, cuya actividad principal como objetivo es única y de forma clara, la reinserción laboral de personas en una situación desfavorable frente al resto (emigrantes en situación de exclusión social, parados de larga duración con una situación familiar de pobreza,...) Por consiguiente, en primer lugar existirá una parte de la empresa que se encargará de formar en función a sus cualidades de tipo académica o profesional para después ser parte activa de nuestra organización; y en segundo lugar, el otro aspecto será el de formación y creación de elementos propios para la búsqueda de empleo (currículum vitae, preparación para entrevistas de trabajo,...), además de la inclusión y seguimiento en diferentes páginas webs de búsqueda de empleo, al margen de la bolsa de empleo propia de estos cursos de formación, denominada como "agencia de colocación". En cuanto a las fuentes de ingresos de la empresa principalmente serán dos, la de en ambos casos las subvenciones de los cursos de formación, y además, la parte porcentual de los trabajos realizados por esas personas con las que colaboraremos en la empresa y que tendrán un contrato de tipo mercantil.

## **1. LA CRISIS**

### **1.1. ANTECEDENTES DE LA CRISIS<sup>2</sup>**

Para comenzar vamos a describir la situación económica y social que atravesaba España durante los años previos a la crisis económica, que aún estamos pasando, ya que esto nos permitirá saber cuáles fueron las circunstancias que nos llevaron a una situación de desaceleración de la economía, la cual afecta a varios sectores socioeconómicos.

España a partir de mediados de los 90 fue registrando un crecimiento económico constante año tras año, aumentando su PIB alcanzando en el año 2006 un aumento del 3,9% superior al año anterior, esto se debe en mayor medida a las buenas relaciones internacionales que tiene el país y al despegue de la zona euro. El gasto interno del país era cada vez menor salvo en las inversiones en equipo, esta situación favorece el equilibrio económico del país y por tanto se vive en un momento de aceleración de la economía. Como hemos mencionado anteriormente el

---

<sup>2</sup> Para este primer capítulo se ha utilizado las siguientes referencias:

<http://www.bde.es/ff/webbde/GAP/prensa/intervenpub/diregen/estudios/ficheros/es/estu010210.pdf>

<http://www.ine.es/jaxi/menu.do?type=pcaxis&path=/t35/p008/&file=inebase>

<http://www.bde.es/ff/webbde/Secciones/Publicaciones/PublicacionesAnuales/InformesAnuales/06/inf2006.pdf>  
[www.euribor.com](http://www.euribor.com)

Además se han utilizado datos concretos de las páginas web oficiales del Banco de España [www.bde.es](http://www.bde.es) , y del instituto nacional de estadística [www.ine.es](http://www.ine.es).

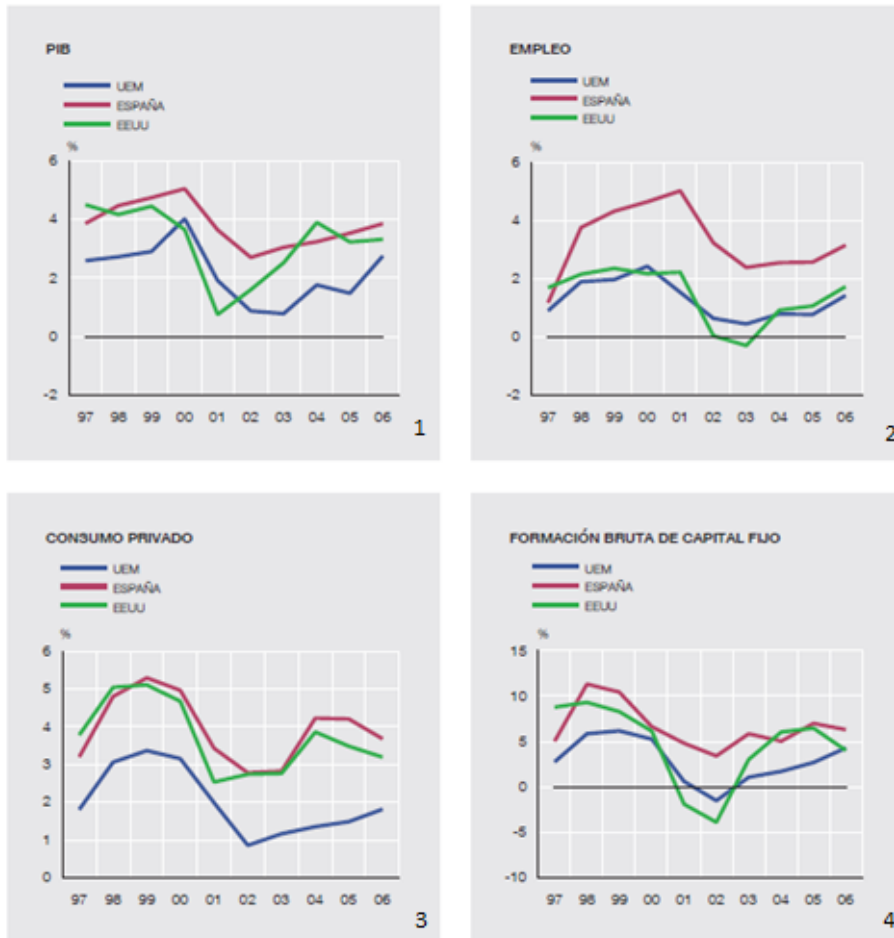
factor clave de esta aceleración es el impulso financiero que se deriva por la integración del euro, que aún endureciéndose las políticas monetarias se ha seguido operando. El mercado financiero se ha mantenido durante el año 2006 con escasa volatilidad y primas de riesgo muy pequeñas, y las bolsas experimentan una notable revalorización.

		2001	2002	2003	2004	2005	2006
PIB PER CÁPITA Y TASA DE OCUPACIÓN	PIB per cápita a precios corrientes (en PPC de la UE 25) (b)	93,2	95,2	96,7	96,6	97,9	97,5
	PIB per cápita a precios corrientes (en PPC de la UEM) (b) (c)	85,9	88,4	90,2	90,8	92,4	92,4
	Tasa de ocupación (d)	60,7	61,2	62,1	63,1	64,6	66,0
DEMANDA Y PRODUCTO. ÍNDICES DE VOLUMEN (e)	Consumo privado	3,4	2,8	2,8	4,2	4,2	3,7
	Consumo público	3,9	4,5	4,8	6,3	4,8	4,4
	Formación bruta de capital	4,4	3,4	5,3	5,1	6,9	6,5
	Capital fijo en equipo	-0,3	-2,9	4,1	4,4	9,0	9,7
	Capital fijo en construcción	7,6	6,3	6,2	5,5	6,0	5,9
	Exportación de bienes y servicios	4,2	2,0	3,7	4,1	1,5	6,2
	Importación de bienes y servicios	4,5	3,7	6,2	9,6	7,0	8,4
	Producto interior bruto	3,6	2,7	3,0	3,2	3,5	3,9
EMPLEO, SALARIOS, COSTES Y PRECIOS (e)	Empleo total	3,2	2,3	2,4	2,6	3,1	3,1
	Tasa de paro	10,6	11,5	11,5	11,0	9,2	8,5
	Remuneración por asalariado	3,6	3,3	3,6	3,1	2,6	3,4
	Costes laborales unitarios	3,2	2,9	3,0	2,5	2,2	2,7
	Deflactor del PIB	4,2	4,3	4,1	4,0	4,1	3,8
	Índice de precios de consumo (DIC-DIC)	2,7	4,0	2,6	3,2	3,7	2,7
	Índice de precios de consumo (media anual)	3,6	3,5	3,0	3,0	3,4	3,5
Diferencial de precios de consumo con la UEM (IAPC) (f)	1,0	1,3	1,0	0,9	1,2	1,4	
AHORRO, INVERSIÓN Y SALDO FINANCIERO (g)	Ahorro de los sectores residentes (h)	22,9	24,0	24,5	23,5	23,0	22,8
	Administraciones Públicas (h)	2,9	3,3	3,5	3,2	4,7	5,7
	Inversión de los sectores residentes	26,4	26,7	27,4	28,3	29,5	30,6
	Administraciones Públicas	3,4	3,6	3,5	3,4	3,6	3,9
	Capacidad (+) o necesidad (-) de financiación nacional de los sectores residentes	-3,5	-2,7	-2,9	-4,8	-6,5	-7,8
	Administraciones Públicas	-0,5	-0,3	0,0	-0,2	1,1	1,8
INDICADORES MONETARIOS Y FINANCIEROS (i)	Deuda bruta de las Administraciones Públicas	55,5	52,5	48,7	46,2	43,2	39,8
	Tipo de intervención semanal del BCE	4,3	3,2	2,3	2,0	2,0	2,8
	Tipo de la deuda pública a diez años	5,1	5,0	4,1	4,1	3,4	3,8
	Tipo sintético del crédito bancario	5,8	4,9	4,4	4,0	3,8	4,6
	Índice General de la Bolsa de Madrid (base DIC 1985 = 100)	853,4	723,6	706,4	863,3	1.066,1	1.344,0
	Tipo de cambio dólar/euro	0,90	0,94	1,13	1,24	1,24	1,26
	Tipo de cambio efectivo nominal con países desarrollados (j)	96,57	97,29	100,03	100,71	100,83	101,13
	Tipo de cambio efectivo real con países desarrollados (k)	98,21	99,77	103,95	106,48	107,73	109,72
	Tipo de cambio efectivo real con UEM (l)	101,96	102,35	103,43	105,02	106,22	108,17
	Medios de pago (m)	6,8	10,5	12,0	11,3	14,8	11,5
	Activos líquidos (n)	9,5	8,7	8,8	6,4	11,9	8,6
Financiación total de las familias	12,7	16,3	19,1	20,2	20,9	19,3	
Financiación total de las empresas no financieras	17,4	12,4	13,5	13,2	21,1	26,2	

FUENTES: Instituto Nacional de Estadística, Intervención General del Estado, AMECO y Banco de España.

En la tabla expuesta anteriormente, se ven claramente reflejados los principales indicadores de la economía española en los años previos a la crisis, datos que contrastan lo indicado anteriormente del constante crecimiento económico que se produjo en España desde mediados de los 90 hasta principios del año 2007.

Analizando la situación se llega a la conclusión de que las decisiones tomadas por el BCE (Banco Central Europeo); durante esta fase alcista, se han anticipado de forma adecuada. La mejora cíclica ha producido una mejora de la situación fiscal de España, no obstante quedan pendientes avances más importantes para reducir el déficit estructural; en el ámbito de la política fiscal se observa en 2006 una evolución de los saldos presupuestarios, se redujo el déficit de las administraciones públicas, lograr el saneamiento de los presupuestos del estado es fundamental para mantener la estabilidad en tiempos menos favorables y hacer frente a problemas que se puedan producir en el futuro.

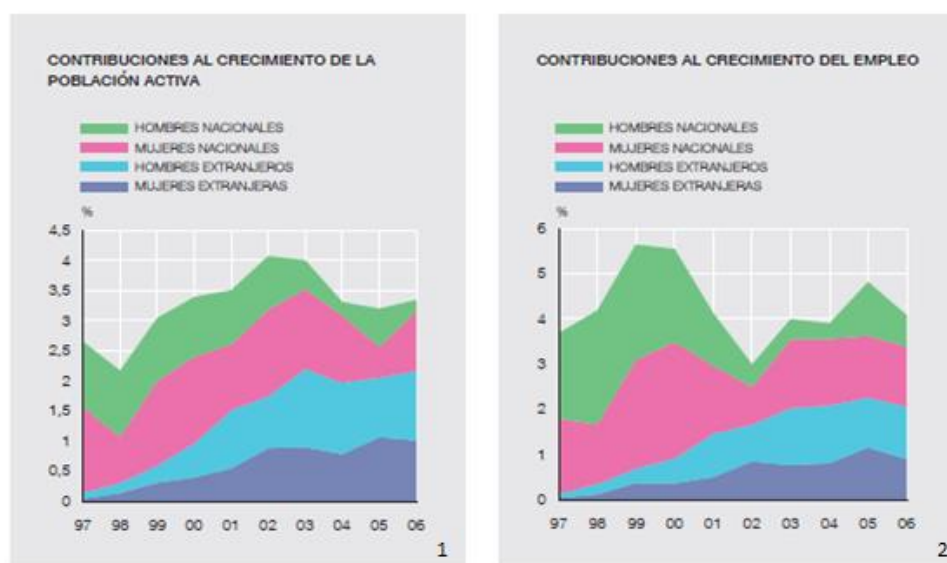


FUENTES: Eurostat y estadísticas nacionales.

Durante el año 2005, la actividad de la economía española vivía una constante aceleración, se produjo un reequilibrio del gasto interno y de la demanda exterior neta al aumento del producto; en 2006 se ralentizó moderadamente la demanda interna, sin embargo, mejoró la demanda exterior neta al avance del producto, además, en este año se ve favorecida la fortaleza de la actividad económica por factores como la mejora de las exportaciones que se habían visto estancadas durante el año 2005 y que en el 2006 se extendió a varias áreas geográficas, que afectó a un gran número de productos con características distintas.

Por otra parte, el gasto de los hogares en el 2006 se mantuvo de forma dinámica tanto en consumo como en inversión residencial, el ritmo de crecimiento en este aspecto es menor en comparación con años anteriores. El gasto en los hogares se ajustaba en aquel entonces, a la renta permanente de las familias, que en una situación de aceleramiento económico en la mayoría de los casos era buena. Además hay que decir, que en este momento, la tasa de desempleo era notablemente baja y había una generación de empleo constante. Otro aspecto significativo, es que la tasa de ahorro de los hogares descendió y aumentaron las necesidades de financiación.

Como hemos mencionando, el proceso de generación de empleo fue muy intenso. A continuación se muestra una gráfica donde se puede apreciar el crecimiento de empleo y de la población activa en el año 2006:



FUENTES: Instituto Nacional de Estadística y Banco de España.

En la gráfica número uno, podemos ver cómo afectó de forma positiva la incursión de mujeres y hombres extranjeros y nacionales en cuanto a la tasa activa del país, aspecto que da a entender la creciente mejoría del país desde el año 1998 al 2003, para ser algo más inestable hasta antes de la crisis en el 2006. En cuanto a la gráfica dos, el crecimiento de empleo en hombres y mujeres extranjeros aumenta considerablemente en los años primeros de 2000 hasta el 2005, no los hombres y mujeres nacionales, que se puede observar que tienen una tendencia de altibajos.

El cambio en la política monetaria que se produjo en 2005, provocando un incremento progresivo del coste de la deuda para el sector privado a lo largo del año 2006, pero ello, no supuso problemas en las condiciones de financiación, ya que continuaron siendo holgadas. Aumentaron los tipos de interés del mercado monetario y poco a poco se fueron trasladando al precio de los créditos bancarios. El coste de los recursos propios empresariales se mantuvo medianamente estable ya que las operaciones bursátiles propiciaban el crecimiento de los dividendos.

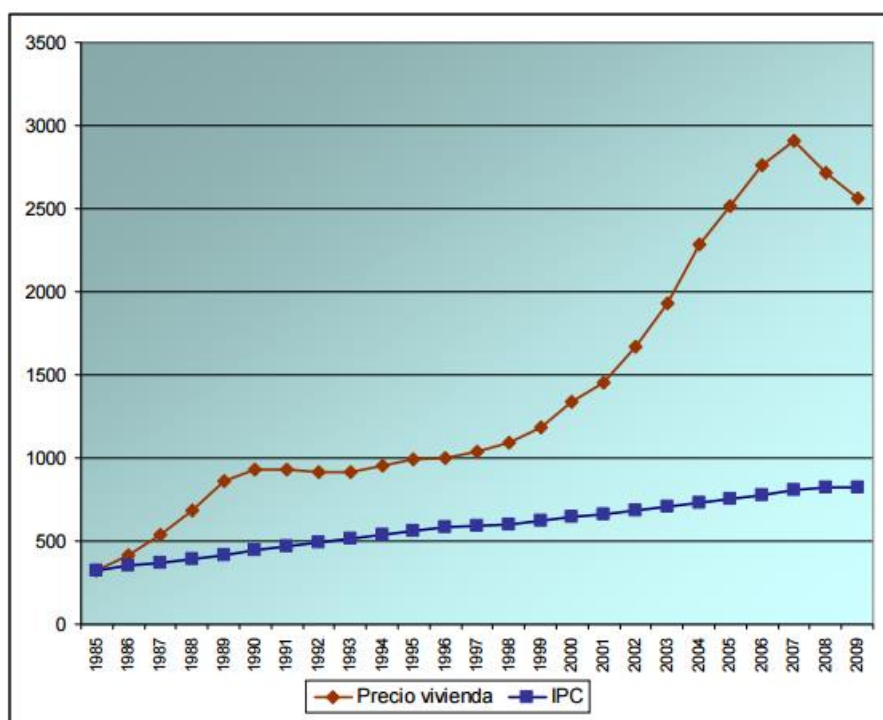
Por otro lado, la riqueza neta de las familias continuó en un constante aumento como consecuencia de la tenencia de activos financieros y reales con su revalorización; el único factor que moderó algo el gasto de los hogares, fue la desaceleración de la riqueza y el incremento del coste de financiación, no obstante, estos factores no impidieron que el gasto de los hogares siguiera en aumento, el único cambio es que el crecimiento de dicho gasto no era tan notable. Por el contrario, la deuda de las empresas se aceleró, la normalización de las condiciones de financiación no impidió un mayor dinamismo del gasto en inversiones reales y financieras, todo esto apoyado en un creciente recurso a operaciones de endeudamiento. También, se produce un crecimiento del ratio de la deuda sobre los resultados. Las mayores necesidades de financiación impulsaron la actividad de los mercados financieros. La solidez de la posición financiera de las



entidades bancarias reafirmada en unos niveles confortables de rentabilidad y solvencia, facilitó que pudieran seguir atendiendo la demanda creciente de crédito por parte de empresas y familias. Los depósitos aumentaron sobresalientemente, pero aun así, seguían siendo insuficientes para financiar la expansión del activo, y fue necesario recurrir a las emisiones de renta fija para cubrir la diferencia. Los títulos emitidos estuvieron ligados a los préstamos hipotecarios en su mayor medida y volvieron a ser el principal camino para canalizar las necesidades de fondos de la nación. Del mismo modo, se incrementó la actividad en los mercados financieros españoles, de forma más acusada en el caso de los primarios, y dentro de estos, los de renta fija. Los inversores institucionales, por el contrario, intermediaron un volumen de recursos inferior al del año precedente.

## 1.2. LA IMPORTANCIA DEL SECTOR INMOBILIARIO Y LA CONSTRUCCION

Hay que destacar como consecuencia de la posterior crisis, la *burbuja inmobiliaria*, ¿qué es, y por qué se produce?, ya que este será uno de los factores que desencadenara en la posterior crisis económica española. Para definir el concepto de *burbuja inmobiliaria*, además, esto se produce cuando el precio de un producto aumenta muy por encima de su valor real. Entre el año 1985 y 2007 se produce una revalorización de la vivienda en más de un 230%, en la mayoría de las burbujas inmobiliarias que se han producido en los últimos 40 años, lo común es que los precios de las viviendas se establezcan nuevamente en los de antes de la burbuja. En el año 2000, España era el país de la Unión Europea con más viviendas por hogar y el segundo con más por habitante. En el 2007 se necesitaban más de 11 años de salario bruto con el salario medio español, para comprar una vivienda media y según la OCDE, en España se encontraban las viviendas más caras del mundo desarrollado. Los factores más importantes a la hora de crearse una burbuja inmobiliaria son los tipos de interés y las políticas nacionales.



En este gráfico podemos ver el precio de la vivienda en €/m<sup>2</sup> según la sociedad de tasación (línea marrón) y el precio teórico considerando que desde 1985, la vivienda se hubiera revalorizado al nivel del IPC (línea azul). Si las subidas del precio de la vivienda se hubiesen ajustado a la del resto de productos de la “cesta de la compra” y por consiguiente al poder adquisitivo de los trabajadores, el precio en el año 2009 de la vivienda no tendría que llegar a 1000 €/m<sup>2</sup>, por lo que se ve claramente que España ha atravesado por una burbuja inmobiliaria.

Las consecuencias que trae una burbuja inmobiliaria son diversas y afectan a diversos factores de la economía, no obstante en nuestro estudio nos centraremos en que en el momento de la construcción de viviendas, donde la mano de obra necesaria era elevada, por lo que como hemos mencionado anteriormente en los años en el que estaba en auge dicha situación las tasas de desempleo eran bajas y el poder adquisitivo de la población era elevado, pero hay que destacar, que al vulnerarse el principal principio económico de la oferta y la demanda, dicha burbuja provocara una posterior situación de inestabilidad económica y desempleo, ya que al no existir tanta demanda de viviendas, el mercado inmobiliario y la construcción sufrirá un estancamiento y posterior bajada de precios. Este factor, sería clave en las tasas de desempleo que vendrían posteriormente, llegando a máximos históricos, aspecto fundamental para la idea de la creación de nuestro trabajo.

## **2. LA CRISIS ECONOMICA EN ESPAÑA**

### **2.1 INTRODUCCION:**

La crisis económica de los países basados en el capitalismo y la globalización, se entiende que aparece relativamente en el año 2008 y continúa hasta nuestros días. Esta crisis a la que hacemos referencia ha afectado principalmente a la clase social trabajadora en su sector más primario, como es el servicio como el caso más sensible y la construcción, llegando a ser el 78,18% del total de la población en desempleo en el año 2015. Es por esto, que la esencia de nuestra futura empresa es la consecuencia de esta situación, y es que se basa en reincorporar personas al mundo laboral en una situación delicada.

España, ha pasado de ser la cuarta economía de la zona euro con un crecimiento acelerado en relación a sus homólogos europeos a un estancamiento. Desde 2008 ha estallado la burbuja inmobiliaria que sigue lastrando los balances de los bancos y amenaza su solvencia. A continuación, se desgrana una cronología de la crisis en España en los primeros años que fueron más significativos y que mayor impacto tuvieron en la población, desde el año 2008 hasta el 2012 de una forma más específica.

## 2.2 Cronología de la crisis<sup>3</sup>:

Año 2008: 11 de marzo, el vicepresidente económico, Pedro Solbes, reduce la previsión de crecimiento del 2008, desde el 3,1% previo, apuntando a los problemas surgidos en el sector inmobiliario por la crisis de las hipotecas basura. **18 de abril**, el Gobierno aprueba un plan de 10.000 millones de euros para reactivar la economía española. **9 de julio**, el Gobierno no habla de crisis sino de desaceleración y a lo largo de la legislatura, desbordado por la crisis, corrige continuamente el cuadro macroeconómico. 22 de octubre, la bolsa pierde un 8,16%, la segunda mayor caída de su historia. Diciembre, España ya está oficialmente en recesión tras experimentar dos retrocesos consecutivos del PIB en el tercer y cuarto trimestre de 2008, un 0,3% y un 1% respectivamente. En datos globales de 2008, la economía cae un 0,7% mientras que en 2007 creció un 3,5%, el **déficit público acaba en el 4,2%**, por encima del 3% fijado en el pacto de estabilidad del euro, por lo que en solo un año, España ha pasado de un superávit de casi el 2% del PIB al déficit, el paro registrado en las oficinas públicas de empleo es de 3.128.963 desempleados en diciembre, mientras que la Encuesta de Población Activa (EPA) suma 3.207.900 desempleados y sitúa la **tasa de paro en el 13,91%**.

Año 2009: 16 de enero, el Gobierno aprueba la revisión del Programa de Estabilidad 2008-2011 que contempla más paro, más déficit y más recesión en la economía española en 2009 y una vuelta al crecimiento en 2011. **29 de septiembre**, el IPC armonizado suma siete caídas consecutivas y se sitúa en -1% en septiembre. **España sigue en recesión**, el PIB cae un 3,6% a lo largo del año. En el cuarto trimestre la economía solo se contrae una décima. El paro crece en 1.118.600 personas hasta **4.326.500** y la tasa de desempleo alcanza el **18,83%**, según la EPA. El paro registrado por el INEM arroja una cifra de 3.923.603 desempleados. El déficit público supera el 11% del PIB. Diciembre: **España sigue en recesión**, el PIB cae un 3,6% a lo largo del año. En el cuarto trimestre la economía solo se contrae una décima. El paro crece en 1.118.600 personas hasta **4.326.500** y la tasa de desempleo alcanza el **18,83%**, según la EPA. El paro registrado por el INEM arroja una cifra de 3.923.603 desempleados. El déficit público supera el 11% del PIB.

---

<sup>3</sup>Las cifras contempladas en este apartado tienen como fuente la misma de la introducción, solo que en este caso, son de forma más detallada.

<http://www.rtve.es/noticias/20120605/crisis-espana-cronologia-desde-2008/533400.shtml>.

<http://www.elmundo.es/grafico/economia/2014/10/24/544a3a98268e3ece028b456d.html>

Año 2010: 25 de enero, el Gobierno lanza la nueva Ley de Economía Sostenible para redefinir la economía española hasta 2020 pero evita las reformas estructurales. 30 de abril, la EPA confirma que el paro en el primer trimestre supera el 20% por primera vez en casi 13 años, con un nivel récord de desempleados y 1,3 millones de hogares con todos sus miembros en paro. La economía española emerge de una recesión de 18 meses debido al aumento del consumo. **1 de julio, el Gobierno sube un 2% el IVA**. España cierra el año con un **déficit del 9,24%** y cumple el objetivo previsto pese a las comunidades autónomas.

Año 2011: **4 de agosto**, la prima de riesgo española cierra en el máximo histórico de la zona euro al situarse en 398,3 puntos básicos, por la inacción del BCE. La tasa de paro sigue en aumento, alcanzando el 21,5%, la más alta en 15 años.

Año 2012: **30 de mayo**, la prima de riesgo española cierra en su máximo histórico, 539 puntos básicos. **1 de junio**, la prima alcanza su máximo histórico intradía con 547,9 puntos básicos. **9 de junio**, el ministro de Economía y Competitividad, Luis de Guindos, anuncia que **España solicita ayuda a la zona euro para recapitalizar la banca**. El ministro no ha dicho la cantidad y ha rechazado utilizar la palabra "rescate" para definir el procedimiento.

Desde entonces hasta la actualidad nos gustaría destacar en especial la cifra del paro que llegó a estar por encima de los seis millones de desempleados, un 26,94% de la población activa en 2015, pero también hay que decir que a día de hoy, analistas y datos económicos actuales nos hacen ver que hemos mejorado no solo en este aspecto, sino además en otros de carácter económico.

### **3. ASPECTOS PRINCIPALES DE LA EMPRESA**

#### **3.1 ¿CÓMO SURGE LA IDEA EMPRESARIAL?**

A consecuencia de la crisis que hemos mencionado en el punto anterior, (ese paro histórico en la democracia española), surge la idea de crear nuestra empresa, con la que esperamos ayudar para superar esta situación. Esta tendrá como actividad principal la reinserción laboral de personas en una situación desfavorable frente al resto (emigrantes en situación de exclusión social, parados de larga duración en una situación familiar de pobreza...).

### 3.2 ACTIVIDADES DE LA EMPRESA

En primer lugar, la primera posibilidad que planteamos para este sector de población que acabamos de mencionar, será la de formar en función de sus cualidades de tipo académica o profesional para después ser parte activa de nuestra organización. En concreto nos dedicaremos a los siguientes aspectos:

- Formación: mediante acuerdo con el INEM (Servicio Público de Empleo Estatal SEPE), impartir en torno a diez cursos por periodo, que será de mitad de un año al siguiente, que es como están establecidos, y que serán principalmente a ese sector más desfavorecido de la población por esta “voraz” crisis, es decir, cursos destinados a servicios, pero más concretamente considerando la influencia de las islas, al turismo, y también, al otro gran afectado que ha sido la construcción.
- Empleo: este se trata del más importante y diferenciador aspecto de nuestra sociedad, y es que es el elemento no existente en la labor que realizan estas empresas formativas, ya que estos, tras formarlos finalizan su trato con desempleados, en cambio nosotros, daremos otra posibilidad que puede ser determinante para las personas formadas, ya que podrán perder esa condición de desempleados, pudiendo pasar a formar parte de nuestro grupo como empleados propios, es decir, existirá un trato de carácter laboral, mediante un contrato de características mercantiles de colaboración. Este contrato, será de tipo mercantil, como ya hemos indicado, en el que los colaboradores correrán con el “gasto de autónomo”, siendo muy similar al que emplean las compañías de seguros con sus miembros, pero en nuestro caso, la empresa se encargará de buscar clientes, mediante publicidad de forma personalizada o de la propia empresa. Además, existirá un acuerdo de colaboración con empresas privadas y/o públicas para la incursión en estas de nuestros trabajadores, que ya existe y que como hemos mencionado se denomina como “agencia de colocación”.

En segundo lugar, la segunda forma que ofrecemos será:

- Formación: de la misma forma que describimos anteriormente
- Elaboración y preparación para encontrar empleo: en este caso, no pasan a formar parte de nuestra empresa, por lo que, nos centraremos en la creación de elementos para la búsqueda de empleo, ayudando a la elaboración de currículum vitae, o la preparación para entrevistas de trabajo (aspecto que desempeñan algunos sindicatos a día de hoy),

y además, haremos la incursión y seguimiento en diferentes páginas webs de búsqueda de empleo (*infojobs, infoempleo,...*), al margen de la bolsa de empleo propia de los cursos de formación que ya han realizado. Esta función la ofrecemos porque entendemos que hay un sector de personas desempleadas que tal vez no consiguen paliar su situación, ya que no saben realizar estas herramientas de forma adecuada, o no tienen el tiempo necesario.

Estas serán las labores principales a las que nos dedicaremos, seleccionar personas con dificultades y darles a elegir estas dos opciones para terminar con esta situación en nuestra sociedad.

### **3.3. CIFRAS DE NEGOCIO**

#### **3.3.1. Presupuestos para la formación**

Actualmente son cuatro mil setecientos cuarenta y seis con treinta y seis euros, según el Presupuesto General del Estado del año 2016<sup>4</sup>, la cantidad que se destinan a fomentar el empleo en nuestro país, un dinero que proviene en gran medida del FSE (Fondo Social Europeo) y también del Gobierno de Canarias; dinero que manejan sindicatos y empresarios mediante academias de formación.

No obstante, hay que responder la siguiente cuestión: ¿realmente este dinero es empleado para formar a la población activa y reducir el paro, o tal vez detrás existen otro tipo de intereses? respondiendo a esa pregunta, hay que recordar que como una de sus funciones principales se entiende que dichos cursos se realizan y son subvencionados porque tienen como objetivo la incorporación laboral de los participantes, es decir, reducir las tasas de paro nacionales y provinciales en medida que sea posible; no obstante en los últimos años se viene observando que esto no ocurre así, ya que es conocido que las personas que participan en cursos de formación, rara vez consiguen empleo.

Como es evidente, tanto sindicatos como academias de formación reciben al año, subvenciones para desempeñar sus funciones; entre ellas, una de las más destacadas son los cursos de formación, que en el caso de las academias de formación es su función fundamental.

---

<sup>4</sup> Se puede contrastar accediendo a:  
<http://www.eleconomista.es/economia/noticias/6916741/08/15/El-Gobierno-recortara-un-217-el-gasto-en-prestaciones-por-desempleo-en-2016-hasta-19820-millon.html>

- Objetivos de los cursos de formación:

Los sindicatos y las academias, tienen como objetivo a la hora de impartir dichos cursos de formación lo siguiente:

En primer lugar y como objetivo principal, es formar para que los trabajadores alcancen niveles de calidad que les permita potenciar sus condiciones y conocimientos a la hora de buscar un empleo, haciendo de ellos trabajadores más competentes y mejor preparados.

En segundo lugar, la incorporación al mundo laboral de los trabajadores que se han cualificado, el fin último de estos cursos es que las personas que los reciben sean insertadas lo más rápido posible a puestos de trabajo, para los que se han preparado conscientemente.

Por normal general, el grado de satisfacción de los que asisten a los cursos es muy bueno en cuanto a la formación recibida, pero no lo es tanto en cuanto a la inserción laboral, ya que la mayoría de las personas que asisten a estos cursos lo que quieren es obtener un puesto de trabajo una vez finalizada la formación. Desde nuestra empresa, esta será nuestra principal labor a mejorar.

### **3.3.2. Cursos de formación**

#### **1. Cursos de formación que se imparten en Canarias**

Como ya hemos mencionado anteriormente, una de nuestras actividades principales sería concretamente esta, y tras estudiar academias en la zona metropolitana de la isla, hemos escogido una en concreto como modelo para obtener información de la forma más exacta a la hora de una comparación con la nuestra, esta no es otra que FOCAN S.L., que es la que pasaremos a detallar.

- FOCAN:

El Instituto FOCAN es un centro que colabora con el Instituto Canario de Empleo, que imparte cursos de formación totalmente gratuitos para desempleados, la forma de financiación del mismo es a través del mencionado Instituto Canario de Empleo y el FSE.

El requisito para poder acceder a estos cursos gratuitos para desempleados es estar inscrito en el INEM.

Actualmente FOCAN está impartiendo o ha impartido desde 2015 a 2016 un total de trece cursos basados en idiomas, hostelería y sector servicios, sector al que también enfocaremos los nuestros.

Hay que destacar, que a diferencia de las academias que se dedican a estas mismas funciones, nosotros no cobraremos por alumnos que no sean desempleado, con lo que no contaremos con ingresos que pueden obtener estas, para lo que hemos hallado la cantidad que perciben mediante una media aritmética, que oscila entre 5.50 € y 7€ que es el precio estimado por hora que tiene cada uno de ellos<sup>5</sup>. Esta media sería de 6,25 euros por cada hora de cada curso que, como hemos aclarado, dejamos de impartir, pues hacerlo, sería la negación de las bases fundamentales de nuestro proyecto.

Considerando que obtendremos una subvención aproximada de 300.000 euros<sup>6</sup>, cifra relevante para nuestros ingresos por la elaboración de nuestra principal actividad, los cursos de formación y labores de inserción o reinserción laboral, habría que restarle para hacer una estimación de posibles beneficios, aspectos que detallaremos más adelante como pueden ser los costes del personal docente, además de otros gastos que como pueden ser suministros, material de oficina....

### **3.3.3. Nuestros cursos**

Como ya hemos mencionado anteriormente, nuestros cursos se enfocan al sector servicios y la construcción que es más de las tres cuartas partes de personas desempleadas.

- Cursos que ofreceremos:
  - 1. Operaciones básicas de restaurante y bar.**
  - 2. Inglés B1**
  - 3. Inglés B2**
  - 4. Alemán: atención al público**
  - 5. Actividades auxiliares de comercio**
  - 6. Servicios de bar y cafetería**
  - 7. Operador de telescópica**

---

<sup>5</sup> Una vez más nos hemos centrado en la empresa Focan para en este caso establecer este baremo.  
[http://focan.es/\\_nuestros-cursos/formacion-oficial/index.html](http://focan.es/_nuestros-cursos/formacion-oficial/index.html)

<sup>6</sup>Datos a la baja, tomando como referencia la academia FOCAN S.L., ya que posee gran similitud con nuestra empresa, considerando las cifras de sus balances contables en años anteriores. [https://sabi-bvdinfo-com.accedys2.bbtk.ull.es/Report.serv?\\_CID=250&context=3NXZCW2H7YIYE1#](https://sabi-bvdinfo-com.accedys2.bbtk.ull.es/Report.serv?_CID=250&context=3NXZCW2H7YIYE1#)



## 8. Curso práctico de rehabilitación; aplicación de nuevos materiales.

Hay que mencionar que todos ellos podrán ser modificados adaptados a las necesidades de la empresa.

### 4. ANALISIS GENERAL DE LA EMPRESA

#### 4.1. ANÁLISIS DAFO

<b>Debilidades</b>	<ul style="list-style-type: none"><li>• Existe dificultad de encontrar fondos de subvenciones para el desarrollo de toda la actividad.</li><li>• Limitación de puestos de trabajo suficientes para el volumen de empleados que formen parte de nuestra empresa.</li></ul>
<b>Amenazas</b>	<ul style="list-style-type: none"><li>• Existen academias, Cámara de Comercio o sindicatos, que también imparten cursos que nosotros también ofrecemos.</li></ul>
<b>Fortalezas</b>	<ul style="list-style-type: none"><li>• Los servicios novedosos que nos diferencian, que están enfocados a la inserción laboral. a la ya que no existe un negocio similar en Tenerife.</li><li>• La dedicación absoluta a estas tareas, en diferencia del resto, que se dedican además, solamente a una de nuestras ramas o a otras que no tienen vinculación alguna, como es el caso de sindicatos o de academias de formación.</li></ul>
<b>Oportunidades</b>	<ul style="list-style-type: none"><li>• Podríamos expandirnos a otras islas, ya que no poseen este tipo de servicios tan específicos.</li></ul>

#### 4.2. ESTUDIO DE MERCADO: Descripción y breve análisis de los participantes y breve análisis de los competidores.

Como ya hemos mencionado en otras ocasiones, nuestros servicios van dirigido a personas mayores de edad, o con la cualidad de poder y querer trabajar, pero con unas características personales con dificultades, como padres de familia sin ingresos en la unidad familiar, emigrantes, personas de edad avanzada que carezcan de conocimientos para la búsqueda de empleo....

Por estas circunstancias, entendemos que los cursos y la sede, será en un lugar físico en alguna de las dos ciudades con mayor población de la isla, es decir, Santa Cruz de Tenerife o San Cristóbal de La Laguna

Al situarnos en estas ciudades metropolitanas de la isla de Tenerife, destacamos tres empresas que se aproximan a nuestra labor, los cursos de formación y ayuda a la inserción laboral:

- **Focan:**

Juan Pablo II, 30.

Santa Cruz de Tenerife  
Tlf: 922 286 114

<http://focan.es/index.html>

- **AFS Formación:**

C/ Ramón y Cajal, 49.

Santa Cruz de Tenerife

922 291 993

<http://www.afsformacion.com/>

- **Centro Formación Master:**

C/ Pérez de Rozas, N 35

Santa Cruz de Tenerife

922 29 60 00

<http://centroformacionmaster.com/index.php>

Al margen de estas academias, tenemos que mencionar la labor similar que realizan también cursos de formación como son la Cámara de Comercio y sindicatos.

#### **4.3. PLAN DE MARKETING: Descripción de la campaña de promoción y comunicación del producto y/o servicio en su caso**

La publicidad es un medio que nos permite llegar a nuestros clientes con el objetivo de hacer conocer nuestro servicio.

Intentaremos llegar efectivamente a nuestro mercado entregando **flyers** promocionando nuestra empresa, repartiéndolos en centros comerciales, calles principales de la zona, otros lugares de ocio y a través de los buzones en domicilios.

Además, los clientes pueden enviarnos sus preguntas a nuestro e-mail que será publicado en nuestra página web y en los *flyers*. Dicha web contendrá información tal como: presentación de la empresa, contacto, publicidad, ofertas, horarios, cursos, empresas colaboradoras,....

Además, nuestros servicios serán publicitados a través de paneles publicitarios, anuncios en prensa local, cuñas radiofónicas, televisión y demás medios existentes. Pero realmente, el método publicitario que más nos interesa es el "boca a boca", ya que la experiencia del propio cliente, sea negativa o positiva, siempre generará un impacto. Por eso nos proponemos dar el mejor servicio posible para que el usuario quede totalmente satisfecho y convencido, lo que generará un efecto positivo.

#### **4.4. PLAN DE GESTIÓN Y OPERACIONES: Breve descripción del proceso productivo y/o de prestación de servicio, del personal y estructura organizativa de la empresa, además de la forma jurídica seleccionada.**

Nuestra empresa es una empresa dedicada a ofrecer varios servicios que ya hemos mencionado anteriormente, en primer lugar, cursos de formación, con una posterior *agencia de colocación* y por último, el aspecto diferenciador, “adoptar” a esas personas para ayudarles a ofrecer servicios del sector de la construcción principalmente. Todo nuestro personal será personas en una notable dificultad económica y/o familiar.

Nuestro establecimiento constará de medios propios para impartir la formación y preparación para la inserción laboral, que es, sin lugar a dudas el objetivo primordial a alcanzar.

En cuanto a la estructura, la sociedad cuenta con una estructura en línea y staff: es aquella en la que se combinan las relaciones de autoridad directa, propias de la estructura lineal, con relaciones de consulta y asesoramiento (staffs). El staff está formado por personas o departamentos que no mandan directamente sobre quienes forman la línea, sino que esencialmente les asesoran, y en todo caso realizan determinadas funciones especializadas. Así pues, al margen del staff, los dos socios que conforman la sociedad, se encargarán de la dirección general de las dos ramas del negocio, como son la de formación y la de gestión de servicios, y además, se distribuirán los departamentos que la conforman, y de ellos, los empleados propios para llevar a cabo las tareas.

Los departamentos que conforman la sociedad serán los siguientes:

- Departamento de RRHH. o Personal.
- Departamento de Administración/ Económico-Financiero.
- Departamento de Marketing-Comercial.
- Departamento de Producción.

Forma jurídica seleccionada: La sociedad de responsabilidad limitada (SRL), más conocida como Sociedad Limitada (SL), ya que de esta forma los socios limitamos nuestra responsabilidad al capital aportado, evitando responder con nuestro patrimonio personal. Cada socio aportará una cantidad de carácter monetaria por un importe de tres mil euros.

#### **4.5.PRESUPUESTO DE VENTA**

Para poder establecer las cifras de este punto, hemos considerado los principales servicios que vamos a ofrecer, como son albañilería, fontanería, electricidad, carpintería, y realizando la estimación realizar entre todos una cantidad de treinta al día considerando además, un total de doscientos cuarenta días laborables al año, y una media de cuarenta euros por servicio, del que la empresa obtendrá un 20% de esos ingresos. Esta suma hace una cantidad de cincuenta y siete mil seiscientos euros de ingresos totales.

#### **4.6.ACTIVIDAD DE LA EMPRESA**

Como hemos mencionado anteriormente nuestra empresa va a aprovechar la situación socio económica que ha marcado a nuestro país en la última década.

En un entorno de total inestabilidad queremos desarrollar un proyecto con un carácter social, dirigiendo nuestra actividad a los sectores que actualmente se encuentran en situaciones complicadas, no obstante nuestra empresa en ningún caso se trataría de una ONG ya que pretendemos obtener ingresos con la misma.

En primer lugar nuestra actividad se basaría en la selección de personas que acuden a nosotros como método de escape para salir adelante, nuestra misión en este caso será confirmar que efectivamente se trata de personas necesitadas, una vez realizados los trámites nos encargáramos de prestarles formación a aquellos que no la tengan, o realizar unos cursos de reciclaje para aquellos que si la tienen pero que actualmente está obsoleta.

Con esto nuestro principal objetivo será la incorporación al mundo laboral de todos los miembros que participan en nuestros cursos.

Los cursos de formación serán impartidos por nosotros mismos o por profesionales independientes que serán contratados puntualmente para que impartan cursos concretos en periodos de tiempo estipulados con anterioridad a la hora de hacer nuestro planing anual. Dentro de estos siempre existirán cursos de idiomas ya que consideramos que actualmente tienen un carácter muy importante sobre todo en un sector socio-económico que sobrevive por así decirlo en gran medida gracias al turismo que llega a nuestras islas, y es por esto que durante el año se impartirán varios cursos de idiomas a diferentes niveles, en los que para acceder se realizarán previamente pruebas de nivel de los interesados.

En segundo lugar somos conscientes de que en nuestro territorio existen personas que ya están perfectamente formadas cuyo problema es que no saben cómo preparar su candidatura para formar parte del mundo laboral, en estos casos nuestro equipo se encargara de elaborar un currículum vitae, y preparar la candidatura en las diferentes páginas web que existen para la búsqueda de empleo, de este modo queremos conseguir que las candidaturas de las personas que acuden a nosotros sean atractivas a los ojos de los diferentes empresarios y que tengan una alta probabilidad de optar a los diferentes puestos de trabajo que se oferten.

Cabe destacar que nuestro objetivo como empresarios es que la mayor parte de las personas que acuden a nosotros ya sea para ser formados o para acceder al mundo laboral; se queden trabajando en nuestra propia empresa y de este modo obtener parte de nuestra financiación propia.

#### **4.6.1. Nuestra actividad económica**

Nosotros como ya hemos mencionado anteriormente tenemos como objetivo que las personas que formamos se queden trabajando con nosotros, de tal modo que funcionaríamos como intermediario entre las empresas y una flota de trabajadores propios que tendríamos, es decir, nosotros contamos con una serie de trabajadores especializados en diferentes sectores y las empresas se pondrían en contacto con nosotros cuando necesiten de sus servicios, del sueldo que le ofrecerán a nuestros trabajadores nosotros como especie de intermediarios cobraremos una mínima parte proporcional del veinte por ciento del ingreso por cada servicio.

Aparte cobraremos a aquellas personas que acudan a nosotros para que les preparemos sus candidaturas, el coste de este servicio dependerá de la demanda que tenga el mismo y nunca será superior a cincuenta euros.

Por otro lado somos conscientes de que a las personas que impartiremos los cursos no siempre tendrán recursos para pagar el coste de los mismos y es por eso que serán impartidos una vez superados los requisitos que exigimos a todas aquellas personas que los necesiten cobrando por ellos una vez los participantes hayan sido incorporados al mundo laboral ya sea formando parte de nuestra propia empresa en este caso se irá cobrando un porcentaje adicional del sueldo que perciba no superior al dos por ciento hasta que se cubra el coste total del curso que haya recibido todo esto detallado en un contrato previo a la impartición del curso en el que se establecen todas las cláusulas, no obstante este contrato será igual para los que opten por no trabajar con nosotros si no con el exterior, salvo que la forma de pagar el curso será en dos cuotas cada una de ellas con el cincuenta por ciento de la totalidad del curso, salvo circunstancias concretas que deberán ser negociadas con el departamento de recursos humanos de nuestra empresa.

Una vez creado el contrato en el que la empresa detalla la forma en que será abonado el curso posteriormente, como nuestro fin último es la incorporación al mundo laboral en caso de no conseguirse este objetivo el curso será de carácter gratuito para la persona que lo cursa.

#### **4.6.2.Nuestra actividad social**

En los tiempos que corren nos gustaría que nuestra empresa tenga una labor social, ya que somos conscientes de que con las circunstancias que se han ido dando en los últimos diez años existen personas e incluso familias que viven en condiciones infrahumanas por diversas circunstancias. Por lo que en nuestra labor empresarial nos queremos dirigir principalmente a esas personas que por circunstancias de la vida no se encuentran en situación de salir adelante y nosotros con nuestra labor social queremos dar un rayo de esperanza para que accedan a una posición mejor, no obstante como hemos mencionado anteriormente haremos un estudio para saber las condiciones de cada una de las personas que acuden a nosotros siempre centrándonos en las más necesitadas, y nuestro principal objetivo será que accedan a un puesto de trabajo.

#### **4.7.PLAN DE INVERSION<sup>7</sup>**

A continuación se detallará un presupuesto de inversión del primer año de actividad de la empresa.

---

<sup>7</sup>Para realizar el plan de inversión y renovación hemos obtenido los datos a través de páginas web de empresas de mobiliario y equipos informáticos tales como [www.mediamark.es](http://www.mediamark.es) [www.ikea.es](http://www.ikea.es).

Activo fijo	año 1		
	Uds	Precio	Total
Pantalla	1	50.000,00 €	50.000,00 €
Proyector	1	11.500,00 €	11.500,00 €
Sistema de Sonido	1	6.000,00 €	6.000,00 €
Ordenadores	4	600,00 €	2.400,00 €
Impresoras	2	75,00 €	150,00 €
Aplicaciones Informáticas			540,00 €
Mobiliario (4 mesas, 20 sillas y estanterías)			3.000,00 €
Publicidad			43.675,00 €
Mat. Oficina			6.000,00 €

Fuente: elaboración propia.

- **PANTALLA, PROYECTOR Y SISTEMA DE SONIDO:** son inmovilizados completamente necesarios para el desarrollo de nuestra actividad a la hora de impartir los cursos; la pantalla para proyectar los contenidos didácticos de nuestros cursos con un coste de 50.000 euros, el proyector con el mismo fin que la pantalla con un coste de 11.500 euros, y por último el sistema de sonido que alcanzara los 6.000 euros. Todos estos precios han sido estimados tras la búsqueda de información obtenida en el mercado.
- **ORDENADORES E IMPRESORAS:** La inversión inicial está compuesta por un total de cuatro ordenadores por un total de 2.400 euros y dos impresoras de alta calidad multifunción de 75 euros la unidad.
- **APLICACIONES INFORMÁTICAS:** La inversión en este caso será de 540 euros invertidos en programas informáticos, puede resultar llamativo su bajo coste, pero es debido a que el sistema operativo que se utilizará en los ordenadores será el *Linux*, que es gratuito, lo que justifica este desembolso.
- **MOBILIARIO:** En cuanto a este inmovilizado, constará de cuatro mesas, veinte sillas y estanterías, por un importe total de 3.000 euros.
- **MATERIAL DE OFICINA:** en este apartado incluiremos todo lo necesario para el desarrollo de la actividad: folios, lápices, gomas...supondrá un gasto mensual de 500 euros lo que significan 6000 euros al año.
- **PUBLICIDAD<sup>8</sup>:** a continuación se detalla la cifra indicada de 43.675 euros:
  - ✓ **Televisión Canaria:** los anuncios tendrán un coste de 360 euros, serán emitidos dos veces a la semana lo que suponen 8 veces al mes, esto incurrirá en un coste de 34.560 euros al año.
  - ✓ **Prensa local, Diario de Avisos:** un anuncio de media página que haremos mensualmente con un coste de 720 euros supondrá 8.640 euros anuales.

<sup>8</sup>Para la realización de los gastos de publicidad Estos datos han sido obtenidos a través de las siguientes webs <http://www.adpv.com/>, <http://www.oblicua.es/index.htm>, cabe destacar que los anuncios publicitarios son de 20 segundos de duración.

- ✓ Marquesinas y mupis publicitarios: 85 euros
- ✓ Vallas publicitarias: 390 euros.

#### 4.8.PLAN DE RENOVACION

La renovación del inmovilizado es el conjunto de operaciones mediante las que se recuperan las características iniciales del bien objeto de renovación.

De los inmovilizados detallados anteriormente tras haber realizado un estudio de un periodo de cinco años consideramos que tras su uso deberemos renovar en el cuarto año el proyector lo que supondrá un coste de 11.500 euros.

		año 4		
		Uds	Precio	Total
<b>Proyector</b>		1,00 €	11.500,00 €	11.500,00 €

Fuente: elaboración propia.

#### 4.9.AMORTIZACIONES<sup>9</sup>

Amortizaciones:		MENSUAL	ANUAL
Pantalla precio de adquisición:	50000		
Vida útil (en horas)	50000		
Horas utilizadas en el mes	248		
Amortización de la pantalla	248	248,00	2976,00
Proyector precio de adquisición:	11500		
Vida útil (en horas)	10000		
Horas utilizadas en el mes	248		
Amortización del proyector	285,2	285,20	3422,40
Vida útil (en años)	3,4		
Equipos informáticos precio de adquisición:	2.550,00 €		
Vida útil (en años)	8		
Amortización de los equipos informaticos	318,75	26,56	319
Aplicaciones informáticas precio de adquisición:	540		
Vida útil (en años)	12		
Amortización de las aplicaciones informáticas:	45	3,75	45
Mobiliario precio de adquisición:	3000		
Vida útil (en años)	10		
Amortización del mobiliario	300	25	300
<b>TOTALES:</b>		<b>588,51</b>	<b>7062,15</b>

Fuente: elaboración propia.

- PANTALLA: se realiza mediante el método de amortización lineal el coste por amortización de la pantalla en el primer año asciende a 2.976 euros.
- PROYECTOR: se realiza mediante el método de amortización lineal, el coste por su amortización supone 3422.40 euros al año.
- EQUIPOS INFORMÁTICOS: se realiza por el método de amortización lineal, suponen unos costes anuales de 319 euros.

<sup>9</sup>Los datos obtenidos para la realización de las amortizaciones han sido sacados del Plan General de Contabilidad y datos fiscalmente estipulados para la vida útil de cada uno de los elementos de inmovilizado.

- APLICACIONES INFORMÁTICAS: se amortizan linealmente y suponen 45 euros anuales.
- MOBILIARIO: la amortización practicada es lineal y suponen un total de 300 euros al año.

El total de los inmovilizados que se amortizan en el primer año para la empresa supondrá un desembolso total de 7062.15 euros, coste que se irá satisfaciendo cada año hasta que vaya finalizando la vida útil de los diferentes inmovilizados.

#### 4.10.PLAN DE FINANCIACION

Para financiaros vamos a utilizar los siguientes recursos:

- Subvenciones: se solicitan al estado una vez cubiertos todos los requisitos que sean exigidos para solicitar la misma.

Y en cuanto a la financiación ajena mostrada, cabe destacar que se trata de la solicitud de un crédito de la Línea ICO, que se trata de préstamos de carácter especial para emprendedores que otorga el Estado Español, y que tendrá las características financieras que se indican en el cuadro siguiente.

- **Financiación Ajena Inicial (Préstamo ICO)<sup>10</sup>:**

<b>Principal</b>	15.000 €
<b>Años</b>	5
<b>TAE</b>	4,890%

<b>Años</b>	<b>Anualidad</b>	<b>Cuota de Intereses</b>	<b>Amortización</b>	<b>Capital Pendiente</b>	<b>Cap. Amortizado</b>
0				15.000,00 €	
1	3.454,09 €	733,50 €	2.720,59 €	12.279,41 €	2.720,59 €
2	3.454,09 €	600,46 €	2.853,63 €	9.425,78 €	5.574,22 €
3	3.454,09 €	460,92 €	2.993,17 €	6.432,60 €	8.567,40 €

<sup>10</sup> Las características del préstamo se pueden consultar en: <http://www.ico.es/web/ico/ico-empresas-y-emprendedores>



4	3.454,09 €	314,55 €	3.139,54 €	3.293,06 €	11.706,94 €
5	3.454,09 €	161,03 €	3.293,06 €	0,00 €	15.000,00 €

Fuente: elaboración propia

Como se muestra en la tabla anterior de amortización del crédito ICO que vamos a solicitar, observamos que partimos de un principal de 15.000 euros, que queremos amortizar en cinco años, el instituto de crédito oficial nos ofrece para este periodo de tiempo una TAE de 4.89% sin carencia, lo que nos supondrá una anualidad de 3.454,09 euros.

#### 4.11.RESUMEN DE INGRESOS Y GASTOS DE LA EMPRESA

INGRESOS	
1. Capital Social	6.000,00 €
2. Subvenciones	300.000,00 €
3. Crédito ICO	15.000,00 €
GASTOS	
1. Suministros	17.400,00 €
Alquiler	9.600,00 €
Alquiler otras instalaciones	6.000,00 €
Agua y luz	1.800,00 €
2. Plan de inversión	123.265,00 €
3. Amortizaciones	7.062,15 €
4. Gastos de personal	49.841,40€

Fuente: elaboración propia

#### **4.11.1 Ingresos**

##### **- CAPITAL SOCIAL**

En capital social está compuesto por la aportación inicial que deberá realizar cada uno de los socios capitalistas, hemos estimado que serán 3.000 euros por cada uno, lo que suponen 6.000 euros inicialmente ya que la sociedad en principio estará compuesta por dos socios y en caso de que más adelante se incorpore algún nuevo socio su aportación inicial será de la misma cuantía.

##### **- SUBVENCIONES**

Tras haber realizado un estudio de las empresas que se mueven en el mismo sector que nosotros, sabemos que las subvenciones que el estado concede para este tipo de empresas son de trescientos mil euros, por lo que consideramos que para iniciar la actividad solicitaremos dicha cuantía.

##### **- CRÉDITO ICO**

Acudiremos al ICO (Instituto de Crédito Oficial), observamos que el mismo ofrece varias líneas de financiación diferentes por lo que solicitaremos aquellas en las que cumplimos los requisitos, en este caso será:

1. ICO empresas y emprendedores, el importe a solicitar serán 15.000 euros a devolver en 5 años sin carencia, en el que la TAE aplicada será 4.89%.

#### **4.11.2. Gastos**

##### **- SUMINISTROS**

Dentro de este apartado incluiremos:

1. El alquiler del local que se utilizará para impartir los cursos y como oficina de la entidad, supone 800 euros mensuales lo que hace un total de 9.600 euros al año.
2. Por otro lado algunos cursos no se podrán impartir en nuestras instalaciones por lo que estimamos que el alquiler de las otras instalaciones supondrán 6.000 euros al año aproximadamente.
3. En cuanto a los suministros propiamente dichos incluiremos los gastos de agua y luz del local que en conjunto suponen unos 150 euros mensuales que serán 1.800 euros anuales.

Con estos datos podemos deducir que los gastos en suministros en el primer año ascenderán a 17.400 euros.

##### **- PLAN DE INVERSIÓN**

El plan de inversión ha sido detallado anteriormente en un cuadro por lo que destacaremos en este caso la totalidad del coste que supone el mismo que en este caso serán 123.265 euros.

- AMORTIZACIONES

Al igual que el plan de inversión el cuadro de amortizaciones se ha detallado anteriormente por lo que igual que en caso anterior nos quedaremos con la totalidad de su cuantía que en este caso son 7.062.15 euros.

- SUELDOS Y SALARIOS<sup>11</sup>

PUESTO	EMPLEADOS	CATEGORIA PROFESIONAL	SUELDO BRUTO	S.S EMPRESA
Financiero-contable	1	Ingenieros y Licenciados	1.067,40€	319,15€
Recursos Humanos	1	Ingenieros y Licenciados	1.067,40€	319,15€
Profesores	8	Ingenieros técnicos, peritos y ayudantes titulados	6,25€/hora	-
Administrativo/a	1	Jefes Administrativos	770,10€	230,26€
Limpiador/a	1	Oficiales de tercera y especialistas	655,20€	195,90€
TOTALES	12	-	3560,10€	1064,49€

Estos sueldos y salarios nos suponen unos costes fijos mensuales de 3.560,10€ que multiplicado por 14 incluyendo las pagas extraordinarias de Junio y Diciembre supondrán un total de 49.841,40 euros al año. No obstante, en cuanto a los costes variables en este apartado se incluirán los sueldos de los profesores encargados de impartir los cursos, que se hace mediante una estimación ya que no sabemos a ciencia cierta su disponibilidad y como hemos explicado anteriormente su sueldo por hora según las tablas de cotización para el año 2016 debe ser

<sup>11</sup> Las cifras empleadas se pueden obtener en:

Tabla "Bases y Tipos de Cotización 2016": [http://www.seg-social.es/Internet\\_1/Trabajadores/CotizacionRecaudaci10777/Basesytiposdecotiza36537/index.htm](http://www.seg-social.es/Internet_1/Trabajadores/CotizacionRecaudaci10777/Basesytiposdecotiza36537/index.htm)

La seguridad social a cargo de la empresa incluye las contingencias comunes (23,60%), el tipo general por desempleo (5,50%), el fondo de garantía salarial o FOGASA (0,20%) y la formación profesional (0,60%). Todo ello suma un porcentaje del 29,9%

superior a 5,33 euros la hora y nuestra organización ha estimado que el sueldo será 6,25 euros hora.

#### 4.12.BALANCE

La elaboración del balance: se ha elaborado considerando las cifras presentadas anteriormente. Queriendo destacar, que las deudas tanto a largo como a corto plazo provienen de la amortización del crédito ICO, nuestra única fuente de financiación ajena a la empresa con carácter de devolución.

A) ACTIVO NO CORRIENTE	130.327,15 €	A) PATRIMONIO NETO	306.000,00 €
INMOVILIZADO INTANGIBLE	585,00 €	Capital escriturado	6.000,00 €
Aplicaciones informáticas	540,00 €	Subvenciones, donaciones y legados	300.000,00 €
Amort. Acumulada I.I	45,00 €	B) PASIVO NO CORRIENTE	12.279,41 €
INMOVILIZADO MATERIAL	129.742,15 €	Deudas l/p con entidades de crédito	12.279,41 €
Otros inmovilizados materiales	122.725,00 €	C) PASIVO CORRIENTE	2.720,59 €
Amort. Acumulada I.M	7.017,15 €	Deudas c/p con entidades de crédito	2.720,59 €
B) ACTIVO CORRIENTE	60.930,70 €	TOTAL PATRIMONIO NETO Y PASIVO	321.000,00 €
Tesorería	60.930,70 €		
TOTAL ACTIVO	321.000,00 €		

Fuente: elaboración propia

#### 4.13.RATIOS

Ratios	Formula	Cantidad
<b>Fondo de Maniobra</b>	Activo Corriente-Pasivo Corriente	127.606,56 €
<b>Solvencia c/p</b>	Activo Corriente/Pasivo Corriente	22,3961
<b>Líquidez Inmediata</b>	Tesorería/Pasivo Corriente	22,4009
<b>Garantía</b>	Activo Total/Pasivo	21,4
<b>Endeudamiento</b>	(Deuda Total/Pasivo)x100	4,67%

Fuente: elaboración propia

Según el análisis financiero basado en los ratios, podemos decir que la empresa es solvente.

El ratio de solvencia a corto plazo, en el que obtuvimos 22,40% nos dice que nuestra empresa es solvente a corto plazo. En cuanto a la liquidez inmediata o test ácido, con un resultado de 22,40% se muestra demasiado favorable, y es que éste, nos indica que poseemos liquidez para afrontar las deudas a corto plazo, pero tal vez, de forma incluso excesiva, lo cual conlleva a excedente de liquidez que habrá que colocar. El coeficiente de garantía si transmite que podemos hacer frente al pago de las deudas totales. En último lugar, el ratio de endeudamiento indica que tenemos un endeudamiento muy elevado con 4,67%, como consecuencia del préstamo financiero que solicitamos para financiar nuestra actividad.

Por lo que, como conclusión final podemos afirmar que la empresa es solvente y podrá hacer frente a sus deudas a corto y largo plazo, pero se encuentra ciertamente endeudada como nos indica el ratio de endeudamiento al estar por encima del 1% que sería lo recomendado.

## 5. CONCLUSIONES

Desde un principio la idea principal no ha sido otra, como se ha expresado incluso en varias ocasiones, que realizar una labor social para paliar esta situación que nos ha sumergido en una crisis voraz, y es que como ya hemos argumentado anteriormente, España ha superado los peores datos de la historia en aspectos relevantes en economía como son el PIB, la Prima de Riesgo, o lo que más nos influye para la realización de este proyecto, el paro. Todo ello, nos ha incentivado de alguna forma a tratar de mejorarla con nuestra idea.

Así pues, hemos buscado una forma de mejorar la situación de un sector castigado con la crisis como es principalmente la construcción y el sector servicios formando y buscando la forma de insertarlas en el mundo laboral.

Con la empresa creemos honestamente que al menos les daremos la oportunidad de conseguirlo, pues de una forma indirecta dándoles medios y ayuda para llegar a ello, o mediante ese aspecto diferenciador como es la posibilidad de ser de forma directa, parte propia de nosotros, y con ello, teniendo a su disposición todos nuestros medios, como los publicitarios, además de lo que es más importante, nuestra dedicación de forma plena a conseguir ese gran objetivo que es el que realmente, dará un sentido pleno a todo lo que se podría realizar mediante dar vida a este proyecto.

En conclusión y tras todos estos hechos, confiamos en que ha quedado bien argumentado como podría ser una realidad totalmente viable tras observar las cifras obtenidas en el estudio de viabilidad de la posible empresa. Así pues, no solo cabría de esperar una satisfacción en el aspecto emocional por las labores que se desempeñarían si fuese una realidad, sino que además, observando el aspecto puramente empresarial, se muestra el éxito del posible proyecto con gran satisfacción a consecuencia de una capacidad de solvencia y liquidez de aspecto muy notable.

## WEBGRAFIA

- Artículos de prensa electrónica.
  - <http://www.elmundo.es/grafico/economia/2014/10/24/544a3a98268e3ece028b456d.html>
  - <http://www.rtve.es/noticias/20120605/crisis-espana-cronologia-desde-2008/533400.shtml>
  - <http://www.eleconomista.es/economia/noticias/6916741/08/15/El-Gobierno-recortara-un-217-el-gasto-en-prestaciones-por-desempleo-en-2016-hasta-19820-millon.html>
- Diferentes webs de relevancia:
  - Banco de España [www.bde.es](http://www.bde.es)
    - <http://www.bde.es/ff/webbde/GAP/prensa/intervenpub/diregen/estudios/ficheros/es/estu010210.pdf>
    - <http://www.bde.es/ff/webbde/Secciones/Publicaciones/PublicacionesAnuales/InformesAnuales/06/inf2006.pdf>
  - Instituto nacional de estadística [www.ine.es](http://www.ine.es)
    - <http://www.ine.es/jaxi/menu.do?type=pcaxis&path=/t35/p008/~file=inebase>
  - Euribor [www.euribor.es](http://www.euribor.es)
  - Instituto de crédito oficial [www.ico.es](http://www.ico.es)
    - <http://www.ico.es/web/ico/ico-empresas-y-emprendedores>
- Página web de las empresas de la competencia.
  - [http://focan.es/\\_/nuestros-cursos/formacion-oficial/index.html](http://focan.es/_/nuestros-cursos/formacion-oficial/index.html)
  - [https://sabi-bvdinfo-com.accedys2.bbtk.ull.es/Report.serv?\\_CID=250&context=3NXZCW2H7YIIE1#](https://sabi-bvdinfo-com.accedys2.bbtk.ull.es/Report.serv?_CID=250&context=3NXZCW2H7YIIE1#)
- Página web de proveedores de inmovilizado.
  - [www.mediamark.es](http://www.mediamark.es)
  - [www.ikea.es](http://www.ikea.es)
  - <http://www.adpv.com/>
  - <http://www.oblicua.es/index.htm>
- Plan General de Contabilidad.
- Tabla de bases y tipos de cotización para el año 2016, Seguridad Social.
  - [http://www.seg-social.es/Internet\\_1/Trabajadores/CotizacionRecaudaci10777/Basesytiposdecotiza36537/index.htm](http://www.seg-social.es/Internet_1/Trabajadores/CotizacionRecaudaci10777/Basesytiposdecotiza36537/index.htm)
- Elaboración propia.