

TRABAJO DE FIN DE GRADO
DE MAESTRO EN EDUCACIÓN INFANTIL

LA INCLUSIÓN ESCOLAR
DE LOS NIÑOS CON NECESIDADES ESPECIALES

ALUMNAS:
CLAUDIA ÁVILA REVERÓN
VICTORIA LLOMBET RODRÍGUEZ
CATERINA HERNÁNDEZ HERNÁNDEZ

TUTOR:
JUVENAL PADRÓN FRAGOSO

CURSO ACADÉMICO 2016/2017
CONVOCATORIA: Julio

RESUMEN

La calidad de la atención a los alumnos con necesidades educativas especiales (NEE) es, sin duda, uno de los indicadores más fiables de la calidad educativa de un sistema, un centro o de un aula.

En este Trabajo de Fin de Grado se realiza un estudio sobre *la inclusión de la discapacidad en la educación* a través de varios sectores (familias, profesores y asociaciones), con el fin de conocer dicha inclusión actualmente, su repercusión e importancia en Canarias y de esta forma llegar a una conclusión final sobre este tema y averiguar el nivel de auge que esta tiene y los posibles problemas que esta presenta.

Se trata de un proyecto de investigación cuyo objetivo principal es investigar como los centros educativos se adaptan a las necesidades de los alumnos con discapacidad y como integran en sus aulas una filosofía inclusiva. También, se pretende conocer y obtener información sobre la involucración que tienen sobre todo los centros educativos de Tenerife en el tema de la inclusión y la atención a la diversidad, además de los planes que llevan a cabo, los apoyos y ayudas y la integración de las familias.

PALABRAS CLAVES

Inclusión, diversidad, necesidades, educación especial.

ABSTRACT

The quality of care for students with special educational needs (SEN) is, without doubt, one of the most reliable indicators of the educational quality of a system, a center or a classroom.

In this Final Degree, a study is carried out on the inclusion of disability in education through various sectors (families, teachers and associations), in order to know this inclusion at present, its repercussion and importance in the Canary Islands and This way to reach a final conclusion on this topic and find out the level of boom it has and the possible problems that it presents.

It is a research project whose main objective is to investigate how schools adapt to the needs of students with disabilities and how they integrate an inclusive philosophy into their classrooms. Also, it seeks to know and obtain information on the involvement of the educational centers in Tenerife in the theme of inclusion and attention to diversity, in addition to the plans they carry out, the supports and supports and the integration of the families.

KEY WORDS

Inclusion, diversity, needs, special education.

INDICE

1.MARCO TEÓRICO	4
1.1 ¿Qué es la inclusión?	4
1.2 De la integración a la inclusión.....	5
1.3 Conceptos relacionados	7
1.4 Características de la escuela inclusiva.....	8
1.5 La inclusión desde Infantil.....	9
2.OBJETIVOS.....	10
3.METODOLOGÍA.....	11
4. RESULTADOS	13
5. DISCUSIÓN Y CONCLUSIONES	15
6. REFERENCIAS BIBLIOGRÁFICAS	19
7. ANEXOS	20

1.MARCO TEÓRICO

A continuación, plasmaremos un breve análisis sobre qué es la inclusión, qué se conoce actualmente como tal y cómo hemos llegado a ella. Además, se valorará el modo de actuación de las escuelas ante niños con N.E.E (Necesidades educativas específicas) y la importancia de trabajar dicho concepto desde infantil, hayan o no niños con N.E.E en el aula.

1.1 ¿Qué es la inclusión?

La inclusión es un concepto teórico de la pedagogía que hace referencia al modo en que se debe dar respuesta en la escuela a la diversidad. Es un término que surge en los años 90 y pretende sustituir al de integración, hasta ese momento el dominante en la práctica educativa. Su supuesto básico es que cada niño tiene unas características, intereses, capacidades y necesidades de aprendizajes que deben ser respetados y tenidos en cuenta para poder responder a todos los alumnos, en vez de entender que son los alumnos quienes se tienen que adaptar al sistema, integrándose en él.

Tal y como dice la RAE la inclusión es “la acción y efecto de incluir”. Así mismo, la UNESCO define la inclusión, en el ámbito educativo, “como el proceso de identificar y responder a la diversidad de las necesidades de todos los estudiantes a través de la mayor participación en el aprendizaje, las culturas, las comunidades, reduciendo así la exclusión en educación”. Para ello, los docentes deben cambiar y/o modificar sus contenidos, aproximaciones, estructuras y estrategias, dando lugar a una visión común que incluye a todos los alumnos.

Actualmente, inclusión escolar de las personas con necesidades educativas especiales empieza a tener en nuestra vida cotidiana un peso bastante importante. Años atrás, este tema era menos tratado. Atendiendo a Macarulla, I. y Saiz, M. (2009), en su libro “Buenas prácticas de escuela inclusiva”, nos definen la inclusión como un proceso de transformación, en el cual los centros educativos se desarrollan en respuesta a la diversidad del alumnado que tienen en la escuela, identificando y eliminando las barreras que el entorno les pone imposibilitando su aprendizaje, socialización y participación, pero también, no dejar de atender a los alumnos a partir de sus

capacidades y potencialidades. Por ello, hay que pensar en todo el alumnado.

Otra definición, tomada por Ainscow, Booth y Dyson (2006), explica la definen inclusión educativa como “un proceso de mejora e innovación educativa sistemático, para tratar de promover en los centros escolares la presencia, el aprendizaje y la participación de alumnos y alumnas en la vida escolar de donde son escolarizados, con particular atención a aquellos más vulnerables. Para avanzar en esta dirección y en coherencia con una perspectiva social de la desventaja, es imprescindible detectar, eliminar o minimizar las barreras de distinto tipo que limitan dicho proceso”.

Por otro lado, es muy importante atender a la diversidad del alumnado para, de esta manera atender a las diferentes situaciones educativas y diversas de los alumnos y alumnas, ya que no todos aprenden, se relacionan e interactúan de igual manera. Es decir, valorar la heterogeneidad del alumnado como una riqueza u oportunidad para obtener mejores resultados educativos (Macarulla, I. y Saiz, M.; 2009).

1.2 De la integración a la inclusión

La publicación el 6 de marzo de 1985 del R.D. de Ordenación de la Educación Especial, que legalizaba el programa experimental de integración educativa, marca el inicio de una gran aventura educativa y el replanteamiento de muchos principios y creencias, que en esta época dominaban la educación en general y la atención a las personas con discapacidad en particular, puesto que no se hablaba todavía de atención a la diversidad.

El 20 de marzo de 1985 se hizo pública la primera orden que establecía la normativa sobre planificación y experimentación de la integración para el curso 1985-1986 en educación preescolar y en el primer ciclo de EGB en centros ordinarios completos; ello obligaba, de forma paulatina, a la desaparición de las llamadas Aulas de Educación Especial en los centros ordinarios.

Años más tarde la LOGSE en 1990 ofrece un respaldo necesario para favorecer y potenciar la integración en la escuela ordinaria al propugnar un modelo de escuela basado en la diversidad, que rompe definitivamente con el modelo deficitario y excluyente dominante en este momento.

La integración educativa significa un cambio radical en los planteamientos, creencias y prácticas educativas, que comenzó con la incorporación de alumnos con discapacidad en los centros y en las aulas ordinarias. Representa un avance muy significativo y relevante para acabar con la exclusión y la discriminación de ciertos alumnos, potenciando la equidad y la igualdad de oportunidades.

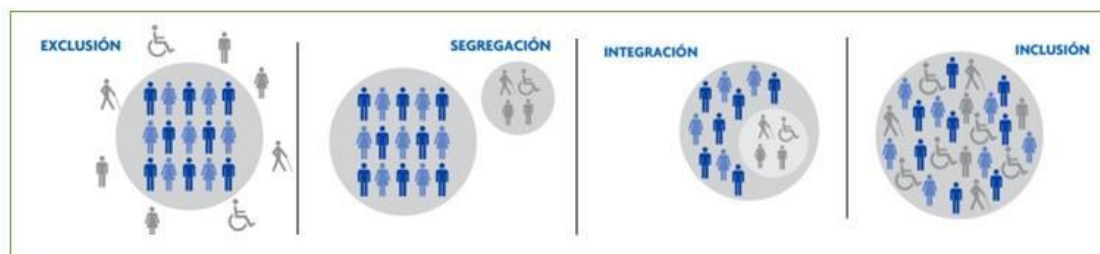
Más tarde, aparece el término inclusión, que como ya hemos explicado en varias ocasiones anteriormente, pretende dar respuesta a la diversidad que se puede llegar a dar en un centro escolar. Por ello, dicho concepto defiende dos objetivos fundamentales: La defensa de la equidad y la calidad educativa para todos los alumnos, sin excepciones, y la lucha contra la exclusión y la segregación en la educación. Sin embargo, no debemos confundir dichos términos pues suponen perspectivas distintas de análisis de la realidad, y en consecuencia, plantean distintos modelos de intervención.

La integración tiene dos características claves, que la definen: por una parte, hay un modelo educativo determinado, que acoge a los alumnos diversos, diagnosticados o categorizados como de n.e.e, provenientes de culturas y con lenguas distintas o con determinadas características físicas, sensoriales, emocionales o cognitivas, que con la aplicación de la lógica de la homogeneidad estaban fuera del sistema y que ahora son integrados, Barrio de la Fuente (2009; 16) escribe al respecto: “el término integración está siendo abandonado, ya que detrás del mismo subyace la idea de que se orienta únicamente a alguien que ha sido excluido previamente, intentando adaptarlo a la vida de la escuela”, por su parte la (EDF, 2009, 3) añade “la integración es una cuestión de ubicación de los estudiantes con discapacidad en las escuelas, en donde tienen que adaptarse a la enseñanza y aprendizaje existente y a la organización de la escuela”.

Por otra parte, en la integración se contempla que el problema está en el alumno, que requiere actuaciones especiales y la adaptación al sistema, como señala Ainscow (2003; 19). “la integración lleva implícito el concepto de reformas adicionales cuya realización es necesaria para acomodar a los alumnos considerados especiales en un sistema escolar tradicional e inalterado”, pero estas reformas y esta adaptación se reducen al diseño de programas específicos para atender las diferencias, así Arreaza (2009; 7) lo expone claramente: “En este modelo, se adscribe a la persona “diversa” al

grupo normalizado y, como excepción, se diseña un programa específico para atender las diferencias.

1.3 Conceptos relacionados



A continuación, haremos referencia a varios conceptos relacionados con la idea de inclusión y sus diferencias:

Por un lado, el término inclusión, se asocia a la calidad en las relaciones, está vinculado a las emociones o afectividad, la cual se relaciona con la capacidad de las personas de aceptar al otro y convivir en armonía aceptando las diferencias.

Por el contrario, el término segregación es la lucha de grupos, la imposición del que tiene sobre el que no tiene. Es el dominio de un sector social sobre otros que difícilmente tendrán opciones de imponerse o cambiar su status. Es la clasificación en segmentos bien diferenciados donde los roles no pueden traspasar las fronteras de lo que decida el grupo dominante.

En el caso del término la exclusión, va más allá de la segregación, no existe siquiera clasificación, solo diferencias que impiden un mínimo de cohesión social. Según Vélaz de Medrano (Vélaz, 2002) es un proceso de separación de las personas o grupos sociales de los ámbitos sociales propios de la comunidad en la que se vive, que conduce a una pérdida de autonomía para conseguir los recursos necesarios para vivir, integrarse y participar en la sociedad de la que forman parte.

En la integración, como aclaramos anteriormente, se trata de un proceso que pretende unificar las educaciones ordinaria y especial con el objetivo de ofrecer un conjunto de servicios a todos los niños, en base a sus necesidades de aprendizaje,

teniendo en cuenta que requieren actuaciones especiales y adaptaciones del sistema educativo.

1.4 Características de la escuela inclusiva.

Un centro inclusivo, debe asegurar que todos los niños con sus diferentes capacidades, reciben la atención escolar que necesitan para su pleno desarrollo, sintiéndose valorados y reconocidos. Además, dicho centro debe crear entornos abiertos y seguros para propiciar tal desarrollo. Por ello, todos los centros deben contar con un currículo flexible que dé respuesta a todos los alumnos priorizando el correcto aprendizaje de las competencias.

En cuanto a las aulas inclusivas, se debe utilizar una metodología que haga al alumno protagonista de su aprendizaje al igual que el resto de sus compañeros, mediante el aprendizaje cooperativo, grupos interactivos, tutoría entre iguales, uso de nuevas tecnologías, etc. Es decir, que al niño no se le aparte, ni se le den contenidos diferentes que al resto de la clase, o se le lleve a un aula diferente para trabajar lo mismo que sus compañeros. Las aulas inclusivas, han de favorecer el aprendizaje del niño en todo momento, motivándolo y fomentando las relaciones con sus compañeros, si hacemos lo contrario estamos perjudicando dicho aprendizaje y por lo tanto retrasando al niño en su desarrollo.

Para ello, Booth, Ainscow and Kingston (2007, p8) a través de un estudio, crean lo que se conoce como Dimensión C, desarrollar prácticas inclusivas. Esta dimensión se refiere al impulso de actividades que reflejen culturas y políticas inclusivas. Las actividades se planifican de tal forma que tienen en cuenta la diversidad de niños y jóvenes del centro y del entorno. Se fomenta que los niños se impliquen activamente a partir de lo que ellos saben y de sus experiencias fuera del centro. Los profesionales identifican recursos materiales y humanos: equipos directivos, niños y jóvenes, padres / cuidadores y grupos locales que puedan ser movilizados para apoyar el juego, el aprendizaje y la participación” El propósito no es otro que fomentar prácticas educativas que sirvan de soporte al objetivo último de la Inclusión Educativa: la apuesta por la eliminación de cualquier forma de exclusión y/o discriminación en la escuela (Booth et al., 2007).

Lograr en último término que cualquier niño, sin excepción, pueda participar y aprender partiendo de la premisa de que la educación es un derecho humano elemental y la base de una sociedad más justa (Blanco, 2010).

1.5 La inclusión desde Infantil.

“La diversidad es un rasgo constitutivo del ser humano” (Salvador, 2001, p.25) presente en nuestras aulas y que nos muestra una realidad múltiple y compleja a la que es necesario hacer frente desde el marco de una Educación que se reconozca inclusiva, preventiva, optimizadora de capacidades y compensadora de situaciones de desigualdad. Y ese reconocimiento y atención a la diversidad desde la práctica educativa adquiere, si cabe, una mayor dimensión en la etapa de Educación Infantil, dado que es una etapa excepcionalmente diversificadora por características que le son propias (Francisco Rodríguez, 2005).

En primer lugar, por tratarse de una etapa educativa que atiende a niños de cero a seis años en plena expansión del desarrollo, siendo un período que se acompaña de diferencias importantes en la adquisición de los principales hitos evolutivos por parte de los niños.

En segundo lugar, por tratarse de una etapa preobligatoria que acoge alumnado que se incorpora a ella a distintas edades (desde alumnos escolarizados en los primeros meses de edad a aquellos que han sido escolarizados a partir de los tres años), así como con historias y experiencias pasadas muy diferentes.

En tercer lugar, esta etapa se considera preventiva y compensadora del desarrollo al servicio de la atención temprana por lo que tratará de escolarizarse en ella, tan pronto como sea posible, a los alumnos con dificultades en el desarrollo o en riesgo de padecerlas ya sea por condiciones sociales o condiciones personales biológicas o psicológicas (GAT, 2005), lo cual aumentará la presencia de heterogeneidad del aula asociada a las capacidades.

Se ha constatado que los contactos positivos y de cooperación entre personas diversas (edad, raza, sexo, capacidad, etc.) mejora las actitudes entre los grupos y sus

relaciones (Manaster y Jobe, 2012). De ahí la importancia de que en educación infantil los alumnos tengan oportunidad de compartir con otros compañeros de diferentes características, origen, aptitudes y capacidades. El alumnado se beneficia de la educación inclusiva en términos de habilidades sociales; se han evidenciado mejoras en las habilidades sociales tanto del alumnado con dificultades en la interacción (disminuyendo los niveles de agresión, mejorando la conducta prosocial, disminuyendo la conducta asocial y la victimización) como del alumnado que posee una buenas habilidades sociales (produciendo un mejor manejo de sus habilidades sociales y desarrollando una mejor adaptación al cambio) (Ogelman y Secer, 2012).

De forma más concreta, también se han validado los beneficios de la Educación Inclusiva en el alumnado con necesidades educativas especiales, demostrándose que si bien no obtienen un beneficio en sus habilidades académicas o de autonomía con respecto a su modalidad de escolarización (escuela segregada vs. aula inclusiva), por el contrario, sus habilidades socioemocionales se ven altamente beneficiadas de su escolarización en educación infantil en una modalidad inclusiva (Taylor y Moniz-Tadeo, 2012).

2.OBJETIVOS

Con el presente Trabajo de Fin de Grado tratamos de reflexionar sobre cómo es posible afrontar los nuevos retos del sistema educativo al que nos enfrentamos, valorando la diversidad del alumnado como un aspecto positivo y sobre cómo debe de ser nuestra actuación en el aula, como maestros críticos y reflexivos. Los objetivos que nos hemos planteado son:

- Profundizar en el conocimiento de la Educación Inclusiva y sus implicaciones educativas a través de la revisión de literatura científica existente.
- Analizar las medidas de atención a la diversidad adoptadas para el alumnado con necesidades específicas de apoyo
- Justificar la importancia de una participación activa en los procesos de aprendizaje de los alumnos con necesidades educativas especiales.
- Reflexionar sobre la importancia de la coordinación de los profesionales implicados en la atención de un alumno con necesidades específicas de apoyo.

- Valorar la comunicación y colaboración de las familias en el proceso de enseñanza-aprendizaje.

3.METODOLOGÍA

Tras fijar los objetivos, continuamos eligiendo nuestras fuentes a las que entrevistaremos y pasaremos un cuestionario para conocer su opinión sobre la inclusión educativa.

Por ello, centramos nuestro estudio en una población de docentes, asociaciones y familias con niños con alguna discapacidad. Para que la muestra fuera equitativa, escogimos a dos profesores de dos centros diferentes, dos familias, concretamente dos madres del municipio de Santa Cruz de Tenerife, y dos asociaciones de la isla. Gracias a la participación de todos ellos y a la información que nos proporcionaron llevamos a cabo una reflexión sobre la inclusión educativa.

En cuanto a las variables, elaboramos las siguientes categorías: métodos inclusivos, accesibilidad al centro (barrera de aprendizaje y arquitectónica), metodología, atención a la diversidad, integración de los familiares y por último el grado de satisfacción con el centro.

Por un lado, se ha elaborado un cuestionario (ver anexo 1) sobre la inclusión educativa y la atención a la diversidad en los centros educativos y en el cual se ha contado con la ayuda y colaboración de dos maestras de diferentes centros educativos (el CEIP Los Cristianos y el CEIP La Luz en La Orotava). Con ello, se pretende que las maestras evalúen el propio centro en el que imparten clase, la implicación y actuación sobre la inclusión educativa, así como también conocer su punto de vista a través de tres escalas bien diferenciadas (totalmente de acuerdo, de acuerdo y en desacuerdo).

Por otro lado, otra herramienta de estudio que se ha utilizado ha sido una entrevista (ver anexo 2) con varias cuestiones para familias de niños y niñas que presenten alguna discapacidad y de esta manera saber su opinión respecto al tema. Con tales preguntas, queremos que detallen como es el proceso de enseñanza-aprendizaje de su hijo, si tienen las herramientas y la formación necesarias para hacer frente a sus

necesidades de sus hijos, si creen que la escuela está dotada de los recursos y materiales necesarios para dicho aprendizaje, etc.

Por último, mencionar que se hará una segunda entrevista (ver anexo 3) , con cuestiones diferentes a la anterior, donde contaremos con la participación de dos asociaciones de la isla, APANATE (Asociación de Padres de Personas con Autismo de Tenerife) y ASPRONTE (Asociación Pro discapacitados de Tenerife). Para ello, hemos expuesto una serie de preguntas que nos ayudaran a aclarar que necesitan los niños con NEAE, que se puede hacer para mejorar su desarrollo tanto en las escuelas como en las casas.

Antes de comenzar nuestro TFG, hicimos una breve reflexión de qué tipo de trabajo queríamos llevar a cabo. Entre las distintas modalidades encontramos:

-Proyectos de revisión teórica: trata de realizar una revisión bibliográfica en la que se selecciona, analiza críticamente y agrupa la información esencial sobre una temática relacionada con la titulación, aportando una visión personal sobre la misma.

-Proyectos de investigación: Investigación empírica como respuesta a una pregunta relevante, básica o aplicada.

-Proyecto de innovación: elaboración de una propuesta educativa innovadora.

-Proyecto profesionalizador: proyecto de intervención o mejora para la solución de una problemática real, o de reflexión sobre el desarrollo competencial alcanzado y su proyección profesional futura.

Tras dicha reflexión concluimos que queríamos trabajar mediante un proyecto de investigación que hiciese uso de métodos cualitativos basados en la investigación, con la que posteriormente, pudiéramos concluir como desarrolla una clase un docente que tiene algún niño con NEAE en su aula y que herramientas tiene para ello. Además, de concretar si se poseen los conocimientos, recursos y ayudas necesarias para el desarrollo óptimo de estos niños.

Para ello, se elaboró una lista con las variables mencionadas anteriormente, acordes a los aspectos que se pretendía medir. De esa primera lista se decidió seleccionar aquellos que más se ajustaban para evaluar el mobiliario acorde con la necesidades de los alumnos, la metodología llevada a cabo, el grado de satisfacción de

las familias... quedando así establecido la plantilla del cuestionario final.

Una vez obtenidos los resultados, clasificaremos y organizaremos los ítems relacionados con las preguntas del cuestionario y de la entrevista creando a su vez categorías. A partir de estas, analizaremos, compararemos, examinaremos y plasmaremos cada resultado en su correspondiente apartado/categoría.

Finalmente, cabe destacar que para realizar este trabajo fin de grado, se ha procedido a un análisis de diferentes fuentes secundarias sobre el objeto de estudio, *la inclusión de la discapacidad en la educación*, a través de estudios, artículos, libros y experiencias. Con la elaboración de este trabajo se ha pretendido dar a conocer el mundo de la educación de las personas discapacitadas y remarcar la importancia que tiene la educación inclusiva en el resultado final de los niños

4. RESULTADOS

	FAMILIAS	PROFESORES	ASOCIACIONES
MÉTODOS INCLUSIVOS	Las familias muestran satisfacción con respecto a los recursos usados en el aula (empleo de libro especial, elaboración de fichas especiales...) por parte de los profesores.	Ambos docentes están de acuerdo que los colegios presentan un plan de atención a la diversidad atendiendo a la pluralidad de los alumnos. Asimismo, manifiestan acuerdo sobre la existencia de un Plan de Refuerzo dentro del aula.	Las asociaciones afirman que muchos centros necesitan mayor formación de los profesores y recursos técnicos, humanos y económicos. Por lo tanto, la mayoría de los centros están limitados en lo que se refiere a los métodos inclusivos.
ACCESIBILIDAD AL CENTRO: barreras de aprendizaje y arquitectónicas	Ambas familias opinan que no siempre hay suficiente personal en los centros para ayudar a estos niños. Así mismo, no hay instalaciones ni materiales adecuados.	Según el profesorado del centro educativo de Los Cristianos, este está totalmente de acuerdo con que se eliminan todas las barreras posibles para el aprendizaje y la participación de los alumnos, al igual que las arquitectónicas y las barreras para acceder al centro pero, en menor medida. En cambio, en el CEIP La Luz de La Orotava se está en total desacuerdo con la eliminación de las barreras presentes.	Las asociaciones sostienen que todos los niños independientemente de su situación tienen el derecho de ser escolarizados. Por ello, todos los alumnos acuden a algún centro, sin embargo puede que estos centros no cuenten con los recursos y medios necesarios. Existiendo de este modo, barreras de aprendizaje y arquitectónicas.
METODOLOGÍA	Con respecto a la metodología que utilizan los docentes, los padres opinan	En este aspecto, los docentes de ambos colegios están de acuerdo con que la	Ambas asociaciones hacen referencia a la falta de recursos que presentan muchos de los

	<p>que: Los métodos que utilizan estos en el aula (libro o fichas especiales...) son útiles para el desarrollo del niño con TDAH.</p>	<p>metodología se adapta al nivel de conocimiento de cada alumno. Además, de existir adaptaciones curriculares y tenerlas en cuenta a la hora de evaluar.</p>	<p>centros. Con esto se puede interpretar que la metodología llevada en las aulas es incompleta e insuficiente.</p>
<p>ATENCIÓN A LA DIVERSIDAD</p>	<p>En este aspecto, según los padres emplean libros y fichas especiales y otros recursos adaptados y útiles para la enseñanza de sus hijos. Además, otros aspectos a mencionar sobre dicha atención es la importancia que dan los centros de sus hijos a la atención individualizada. Sin embargo, hay falta de recursos e instalaciones adecuadas y falta de personal. Las aulas de PT o EC a veces no solucionan del todo y ayudan al niño en sus tareas.</p>	<p>Según las fuentes del CEIP de Los Cristianos, la atención a la diversidad es alta. Sin embargo, en el centro de La Orotova es muy baja ya que se está en la mayoría en desacuerdo con que haya una ayuda entre los alumnos, es nula la colaboración entre profesorado, se les hace sentir acogidos más o menos, no son valorados justamente los alumnos según sus circunstancias, poca coordinación entre los tipos de apoyos educativos y la discriminación no se llega a erradicar definitivamente.</p>	<p>Según las asociaciones los centros no están especializados de manera correcta en la atención a la diversidad. Esto suele ocurrir por falta de recursos o formación de los profesores.</p>
<p>INTEGRACIÓN DE LOS FAMILIARES</p>	<p>Según datos aportados por las familias, estas se ven integradas en las escuelas de sus hijos. Estas cuentan con la ayuda y el apoyo de los centros cuando necesitan información o consultar dudas o problemas respecto a la educación de sus hijos.</p>	<p>En esta categoría, se llega a un acuerdo total entre el profesorado de distintos centros. Actualmente, no se tiene nada en cuenta la lengua propia de los familiares en las notas de comunicación o en la documentación administrativa. La integración de las familias en los procesos de enseñanza y aprendizaje es media, ni exageradamente participativa ni nula.</p>	<p>Ambas asociaciones coinciden en que la participación de las familias llega a ser limitada por la falta de recursos humanos y materiales que pueden presentar algunos centros. Además, es imprescindible que las familias se involucren de manera activa, favoreciendo al desarrollo educativo</p>
<p>GRADO DE SATISFACCIÓN CON EL CENTRO</p>	<p>Ambas familias están bastante contentas con el trato y la ayuda que reciben del centro.</p>	<p>Según las respuestas, el docente perteneciente al centro de La Orotava muestra poco grado de satisfacción con el centro en lo que respecta al tema de la inclusión educativa. Sin embargo, el docente del CEIP Los Cristianos manifiesta un grado de satisfacción alto.</p>	<p>Con las respuestas obtenidas por las asociaciones se puede intuir que no están satisfechas con las actuaciones de los centros con respecto a los niños con discapacidad.</p>

5. DISCUSIÓN Y CONCLUSIONES

Tal y como podemos ver en el cuadro tanto los docentes como las familias y asociaciones opinan, en varias ocasiones, lo mismo sobre la inclusión educativa. Aunque como podremos observar a continuación discrepan en varias de las categorías que hemos propuesto.

Los resultados que hemos obtenido manifiestan que respecto a los métodos inclusivos llevados a cabo en los centros educativos y en las aulas, las familias muestran satisfacción sobre los recursos usados en el aula por parte del profesorado, entre ellos, el empleo de libros y fichas especiales para aquellos niños y niñas que presentan necesidades educativas especiales. De acuerdo con las familias, los docentes y los propios centros educativos en los que estos imparten presentan planes de atención a la diversidad y así mismo, atendiendo a la pluralidad de los alumnos. Estos además, manifiestan la necesidad de un plan de refuerzo dentro del aula.

Sin embargo, a diferencia de las asociaciones, estas recalcan que hay una gran cantidad de centros que requieren y necesitan mayor formación del profesorado y recursos técnicos, humanos y económicos. Por lo tanto, según los datos obtenidos por este sector entrevistado, los centros educativos se encuentran limitados en lo que respecta a los métodos inclusivos y por ello este aspecto no está del todo claro y resuelto en nuestra sociedad actualmente.

En cuanto a la accesibilidad que presentan los centros y sus barreras, hay centros que opinan que se intentan eliminar todas las posibles barreras que puedan existir tanto de aprendizaje como arquitectónicas. Sin embargo, las familias coinciden con otros de los centros entrevistados que estos no son capaces de eliminar todas las barreras existentes ya que surge la falta de instalaciones, materiales adecuados y además no siempre suele haber suficiente personal cualificado en los centros para ayudar y apoyar a los niños con necesidades.

No obstante, las asociaciones sostienen que todos los niños tienen el derecho de ser escolarizados como bien plasma el artículo 28 de la Convención sobre los Derechos del Niño, el artículo 27.1 de la Constitución española, el cual reconoce el derecho de todos a la educación, pero al igual que opinan los familiares y los docentes, estos niños una vez escolarizados no cuentan con los recursos y medios necesarios para ser atendidos y por tanto sigue existiendo finalmente barreras arquitectónicas y de aprendizaje.

En cuanto a la metodología usada por los centros dentro del aula, las familias muestran un alto grado de satisfacción, ya que consideran que están adecuadamente adaptadas a las necesidades de sus hijos siendo de total utilidad en el desarrollo de su aprendizaje. Esta metodología se basa, entre otras cosas, en el uso de libros o fichas especiales, ofreciendo una enseñanza más individualizada con la que las familias están de acuerdo.

Asimismo, los docentes de los distintos centros comparten la misma opinión de que la metodología llevada a cabo está adaptada al nivel de conocimiento de cada alumno, existiendo adaptaciones curriculares y teniéndolas en cuenta a la hora de evaluar. Sin embargo, analizando los datos aportados por las asociaciones se puede decir que no están conformes con el tipo de metodología impuesta por los centros puesto que estos presentan una falta notable de recursos, dando lugar a un proceso de enseñanza- aprendizaje incompleto e insuficiente.

Si hablamos sobre la atención a la diversidad, las familias afirman que los centros a los que acuden sus hijos prestan dicha atención haciendo uso de recursos específicos y de una enseñanza individualizada. Asimismo, uno de los docentes entrevistados tiene la misma visión que las familias acerca de la atención a la diversidad llevada a cabo en su centro. Sin embargo, esta categoría también tiene aspectos negativos con los que todas las fuentes están de acuerdo y es que dicha atención a la diversidad no se puede ejecutar en su totalidad debido a la escasa presencia de recursos, de formación a los profesores, falta de coordinación entre los docentes y con las familias y por último, las aulas PT o EC en muchos casos no son la solución adecuada.

Las fuentes presentan opiniones muy dispares en lo que respecta a la integración de las familias en las escuelas. Por un lado, las propias familias se ven integradas en la escuela de sus hijos, contando con el apoyo del centro y profesores cuando lo necesitan tanto para consultar dudas como para resolver problemas referentes a la educación de sus hijos. Por otro lado, los docentes afirman que el centro les ofrece la posibilidad de que las familias se integren y tengan una relación más cercana y de apoyo, sin embargo son los padres los que no se muestran muy participativos en el centro. Y por último, las asociaciones consideran que la participación e integración de las familias se ve limitada por la falta de recursos y personal que presentan muchos centros. Además, añaden que las familias también deben involucrarse de manera activa, favoreciendo así el desarrollo educativo de sus hijos.

Para finalizar el análisis de los datos obtenidos, se comentará el grado de satisfacción que presentan los entrevistados con respecto a los centros. Las familias muestran un alto grado de satisfacción, ya que consideran que sus hijos tienen buena relación tanto con profesores como con los compañeros, existiendo una clara inclusión educativa. También cuentan con el apoyo del centro siempre que necesitan ayuda y a su vez están de acuerdo con el método de enseñanza impartido por los profesores.

En lo que respecta a los docentes, el profesor del centro de Los Cristianos manifiesta un alto grado de satisfacción, sin embargo el otro docente no está satisfecho porque no se lleva a cabo en su centro la inclusión educativa ya sea por falta de recursos o personal especializado. Por último, examinando las respuestas de las asociaciones se puede entrever su poca satisfacción con respecto a los centros, debido a lo ya comentado anteriormente, falta de recursos, de interés e implicación por parte de estos para que se lleve a cabo una correcta inclusión.

Tras reflexionar sobre el trabajo elaborado, entendemos que hay muchas personas que a día de hoy no saben lo que significa la inclusión o la confunden con otros conceptos que a pesar de estar relacionados no significan lo mismo (integración, segregación, exclusión...). Creemos que es importante que no solo en el ámbito educativo se conozca tal término pues un uso indebido de este puede llevar a problemas emocionales en niños con alguna discapacidad.

Actualmente, sigue habiendo una mala interpretación de este concepto y los docentes recaen en el camino más fácil e interpretan la inclusión como trabajar con aquellos niños con necesidades especiales aparte o aislado en vez de trabajar con este en un mismo grupo de clase con excepciones claramente adaptadas a sus dificultades o necesidades.

Por lo tanto, debemos conocer a fondo los alumnos con los que trabajamos, profundizar en el conocimiento de sus dificultades, reflexionar sobre las necesidades tanto educativas como curriculares que precise y ofrecerle una respuesta educativa adecuada a sus necesidades.

Según el Ministerio de Educación, con la implementación de la Nueva Política de Educación Especial del 2005, ha hecho grandes esfuerzos para llevar a cabo la inclusión Educativa, con el fin de incorporar a la educación a todas las personas, proponiendo un aprendizaje por parte de todos, haciendo un intento de transformar el sistema educacional en una institución igualitaria y equitativa. Sin embargo, a este hecho actualmente le queda mucho todavía por llegar a darse en su total plenitud, ya que sigue habiendo escases de recursos, falta de involucración, recursos económicos, formación profesional, etc.

Tras la realización del trabajo, concluimos que a pesar de que las familias están bastante contentas con el centro y con la labor de los profesores, muchos no están preparados ni formados para atender las necesidades de estos niños. A menudo, los docentes tienen que hacer frente a las peticiones de niños con NEAE y puede que debido a la falta de recursos o incluso de su formación no pueda llevar su labor a cabo y el desarrollo del proceso de enseñanza-aprendizaje de ese niño se vea perjudicado.

También, encontramos casos en los que los centros no están adaptados arquitectónicamente hablando ni poseen los recursos ni a los profesionales necesarios para que ese niño o niña pueda acudir a ese colegio. Así mismo, en centros concertados o privados se niega la entrada de niños con discapacidad pues la entrada de estos supondría una inversión económica que o no están preparados para afrontar o simplemente desde la dirección no quieren llevarlo a cabo.

Por lo tanto, el primer paso para avanzar y dar un cambio positivo en la inclusión educativa es comenzar por concienciar a la sociedad actual de la existencia de esta minoría que cada vez va siendo más y que tanto ellos como los demás tienen derecho a una educación de calidad e igualdad de éxito tanto personal como profesional.

6. REFERENCIAS BIBLIOGRÁFICAS

Española, R. A. (2017). *Diccionario de la lengua española*. Obtenido de <http://dle.rae.es/?id=LFW63CN>

Inclusiva, E. (2006). *Educación inclusiva*. Obtenido de <http://www.inclusioneducativa.org/ise.php?id=1>

Wikipedia. (6 de enero de 2017). *Wikipedia*. Obtenido de Inclusión: [https://es.wikipedia.org/wiki/Inclusi%C3%B3n_\(pedagog%C3%ADa\)](https://es.wikipedia.org/wiki/Inclusi%C3%B3n_(pedagog%C3%ADa))

Hernández, A. (27 de junio de 2013). *Blogger*. Obtenido de Inclusión y exclusión educativa: <http://hortensiaeducacion.blogspot.com.es/2013/06/v-behaviorurldefaultvmlo.html>

Creena. (s.f.). *Guía para la sensibilización*. Obtenido de <http://creena.educacion.navarra.es/recursos/sensibilizacion/>

Patricia Beatriz Grande Fariñas, M. d. (2015). *Tendencias pedagógicas*. Obtenido de La educación inclusiva en educación infantil: <https://revistas.uam.es/tendenciaspedagogicas/article/view/2126>

Pastor, C. A. (s.f.). *Educación inclusiva*. Obtenido de Unidad 1. La educación inclusiva: <http://www.ite.educacion.es/formacion/materiales/72/cd/curso/unidad1/u1.I.7.htm>

Castejón, M. R. (11 de noviembre de 2014). *Desde mi azotea. Una visión particular de la educación*. Obtenido de Segregación, inclusión, exclusión, integración y equidad: <https://miguelrosacastejon.wordpress.com/2014/11/11/segregacion-inclusion-exclusion-integracion-y-equidad/>

Fernández Gómez, A., Santos Amat, E., Cabrera Ruíz, F. J., & Romacho Molina, M. (2 de mayo de 2011). *Escuela inclusiva. Hiperactividad*. Obtenido de Marco teórico, escuela inclusiva: <http://hiperactividad.webnode.es/news/marco-teorico/>

Arbeláez, M. (s.f.). *DERECHO A LA EDUCACIÓN*. Obtenido de <http://www.fmyv.es/ci/es/Infancia/educacion/2.pdf>

Franco Sánchez, M. (Julio de 2014). *TRABAJO FIN DE GRADO: TRABAJO DE INVESTIGACIÓN EDUCATIVA*. Obtenido de ACTITUDES DEL PROFESORADO DE EDUCACIÓN FÍSICA ANTE LA MULTICULTURALIDAD EN LOS CENTROS: <http://digibug.ugr.es/bitstream/10481/36186/1/FRANCOSANCHEZMARINA.pdf>

Núñez, L. (4 de Julio de 2009). *TRABAJO DE EDUCACION Y ORIENTACION*. Obtenido de <http://portafoliolainclusion.blogspot.com.es/2009/07/conclusion.html>

7. ANEXOS

Anexo 1: Cuestionario a profesores

Este cuestionario ha sido elaborado por estudiantes de la Facultad de Educación de la Universidad de La Laguna con la finalidad de conocer su punto de vista acerca de la inclusión educativa y en qué grado los docentes llevan este aspecto a cabo en las aulas. Las respuestas son anónimas, por lo que rogamos que conteste con sinceridad. No le llevará mucho tiempo. GRACIAS POR SU COLABORACIÓN

➤ Sexo: Mujer () Hombre ()

➤ Edad: _____ años

➤ Por favor, marque con una X el grupo al que pertenece:

- Profesor
- Profesor de apoyo
- Director
- Otro miembro del equipo directivo
- Padre, madre o tutor
- Otros (especificar)

➤ Curso en el que imparte la docencia:

➤ Centro educativo:

	Totalmente de acuerdo	De acuerdo	En desacuerdo
A todos los alumnos se les hace sentir acogidos.			
Los alumnos se ayudan unos a otros.			
Se da una estrecha colaboración entre el profesorado.			
Hay una relación asidua entre el profesorado y los padres / tutores.			
El personal docente, el equipo directivo, los estudiantes y los padres / tutores comparten una filosofía inclusiva.			
Los estudiantes son justamente valorados según sus circunstancias.			
El equipo directivo intenta eliminar barreras para el aprendizaje y la participación en todos los ámbitos escolares.			
El colegio se esfuerza por minimizar todo tipo de discriminación.			
El colegio intenta admitir a todos los alumnos de su localidad.			
El colegio elimina barreras arquitectónicas.			
Se ayuda a los alumnos nuevos a sentirse cómodos en el colegio.			

Se coordinan todos los tipos de apoyo educativo			
Las actividades formativas del personal docente le ayudan a responder a la diversidad del alumnado.			
Las políticas de atención a las necesidades educativas especiales son políticas inclusivas.			
Se han reducido las barreras para la asistencia al centro.			
La evaluación contribuye a los logros de todos los estudiantes.			
Existe un plan de atención a la diversidad elaborado de manera consciente para articular las medidas que se pueden tomar para atender a la pluralidad del alumnado.			
Integración de la familia a los procesos de enseñanza y aprendizaje.			
En el centro hay un Plan de Refuerzo seguido y coordinado por el ETC que contempla aspectos tales como: la determinación del alumnado sujeto de refuerzo educativo, modalidades de intervención (adecuación de la programación de aula, agrupamientos flexibles, entrada del profesorado de refuerzo dentro del aula...).			
Se contempla la interculturalidad en las programaciones didácticas			
Se tienen en cuenta los distintos momentos de acogida del alumnado inmigrante (información inicial, acogida en el centro, acogida en el aula, acogida en la Comunidad Educativa) y se recogen estas actuaciones en un plan de Acogida			
Se tiene en cuenta la lengua propia de las familias en las notas de comunicación del centro o en la documentación administrativa que éstas han de cumplimentar			
La metodología permite que el alumnado acceda a la construcción del conocimiento dependiendo de su nivel			
Se tienen en cuenta las posibles adaptaciones curriculares individualizadas a la hora de realizar la evaluación del alumnado que las tiene			

Se ofrecen menús interculturales en el comedor del centro.			
En las clases se estimula la participación de todos los alumnos.			

Anexo 2: Entrevista a padres

Esta entrevista ha sido elaborado por estudiantes de la Facultad de Educación de la Universidad de La Laguna con la finalidad de conocer su punto de vista acerca de la inclusión educativa y en qué grado los docentes llevan este aspecto a cabo en las aulas. Las respuestas son anónimas, por lo que rogamos que conteste con sinceridad. No le llevará mucho tiempo. GRACIAS POR SU COLABORACIÓN

Datos iniciales

¿Quién realiza la entrevista?

Madre () Padre () Tutor ()

Edad _____ años

Edad del hijo: _____

Información general

1. ¿Cuál fue su reacción al saber que tenía un familiar con discapacidad?
2. ¿Cómo se informó de los centros a los que podía acudir su hijo?
3. ¿Se vale por él/a mismo o necesita la ayuda de un otra persona para traer adelante sus tareas?

Aspectos sobre la escolaridad de su hijo

1. ¿Considera que hay suficiente personal para atenderlos correctamente?
2. ¿Considera que hay instalaciones y material adecuado y suficiente?
3. ¿Qué opina de la existencia del aula de PT o EC donde el niño asiste unas horas al día para trabajar?
4. ¿Cree que se podrían atender las necesidades de su hijo si el niño estuviera siempre en su aula con sus compañeros de clase?
5. ¿Qué opina de la enseñanza que recibe su hijo?
6. ¿Cree que los métodos que utilizan los profesores (empleo de libro especial, elaboración de fichas especiales...) son útiles?
7. ¿Qué otras enseñanzas cree que son importantes o necesita su hijo?
8. ¿Cómo valora las relaciones que tiene su hijo en el colegio con sus

compañeros?

9. ¿Y con los profesores?

10. ¿Percibe actitudes especiales hacia su hijo que no ve hacia otros niños?
¿Considera que son beneficiosas o perjudiciales?

11. ¿Qué es lo que más le preocupa en la escolarización de su hijo: atención que recibe, las relaciones que establece, los conocimientos que adquiere...?

12. ¿Consulta los problemas o las dudas que tiene respecto a la educación de su hijo en la escuela con los profesores?

13. ¿Qué es lo que más le gusta de esta escuela? ¿Por qué?

14. ¿Qué es lo que menos le gusta de esta escuela? ¿Por qué?

15. ¿Qué cambiaría o haría para mejorar la escuela?

16. A continuación, en el siguiente espacio escriba su visión u opinión personal acerca de la inclusión educativa.

Anexo 3: Entrevista a asociaciones

Esta entrevista ha sido elaborado por estudiantes de la Facultad de Educación de la Universidad de La Laguna con la finalidad de conocer su punto de vista acerca de la inclusión educativa y en qué grado los docentes llevan este aspecto a cabo en las aulas. Las respuestas son anónimas, por lo que rogamos que conteste con sinceridad. No le llevará mucho tiempo. GRACIAS POR SU COLABORACIÓN

1.Cuál es el principal objetivo de esta asociación u organización.

2.¿A quiénes van dirigidos los servicio que ofrece?

3.¿En qué consisten esos servicios?

4.¿Cuáles cree que son las posibilidades de escolarización de personas con discapacidad intelectual?

5.¿Considera que en los centros educativos prestan atención a la diversidad?

6. Con respecto a las familias, ¿Cómo ve su integración y participación en la vida escolar de los niños con discapacidad?

7. Para avanzar en el proceso de inclusión educativa, ¿qué recursos cree que son necesarios?