

# SINANTROPÍA,

LA ESTÉTICA DE LA SUPERVIVENCIA





**Sinantropía la estética de la supervivencia**

Moliana Alpha Müller Mundy

Trabajo de Fin de Grado

Tutorizado por D. Manuel Cruz González

Facultad de Humanidades ·

Sección de Bellas Artes

Proyectos Transdisciplinares



El futuro ya no existe porque la sociedad, en constante cambio y mutación, ya no cree en él. Debemos dar un paso atrás y hallar un espacio (borde, pliegue) de discernimiento desde el cual podamos observar el flujo sin caer, sin embargo, en el aislamiento.

Las existencias sinantropicas crean nidos y guaridas en los límites de la vida humana, utilizando materiales tanto naturales como sintéticos sin distinción, obviando cualquier posible divergencia. Tomando como ejemplo este comportamiento, las siguientes obras, nidos y puntos de vigilancia a escala humana toman forma, convirtiéndose en lugares desde los que poder hacer una pausa para desconectar del mundo exterior y tomar posición.

#### Descriptorios / Palabras Clave

Refugio, protección, espacio, capitalismo, sinantropía, reciclaje, límite social

The future no longer exists because society, in constant change and mutation, no longer believes in it. We must take a step back, to find a space (edge, fold) of discernment from which we may observe the flow, without, however, falling into isolation.

Synantrophic existences, create nests and burrows on the limit of human life, using both natural and synthetic materials without distinction, ignoring any possible divergence. Taking this behavior as example, the following works of art, nests and lookout points which are of human scale, take shape, turning into spaces in which to pause, disconnect from the outside world and adopt a position on it.

#### Descriptors / Key Words:

Refuge, protection, space, capitalism, synanthropy, recycling, social limit

# ÍNDICE

Introducción.....	8
Sinantropía y esas cosas.....	10
Crisálida.....	12
Tipis.....	14
Andamio.....	30
Piezas colgantes.....	38
Artivismo en CSO(Centro Social Okupado).....	52
Maratón de dibujo.....	60
Conclusión.....	64
Referentes significativos.....	66
Bibliografía y webgrafía.....	68

*“ Nuestra hipótesis será que si la autonomía [...] tiene algo que ver con la capacidad contagiosa e instituyente para organizar nuestras propias vidas, está claro que ninguna de sus crisis de orientación y desbordamiento podrán hacernos desistir de pensarla y de seguir peleando por ella.”<sup>1</sup>*

## INTRODUCCIÓN

Las primeras imágenes que emergen cuando pensamos en nuestra protección contra el exterior, están seguramente relacionadas con espacios físicos sólidos: muros gruesos y muy altos, castillos o fortalezas. A su vez, existen también otras arquitecturas del resguardo con un carácter menos definitivo, más transitorio, más circunstancial como son las trincheras, las barricadas, las guaridas, los albergues y posadas del camino, los asilos de viejos, pobres y desvalidos, los asilos políticos, las tiendas de campaña de los exploradores, los senderistas o de los nómadas. Además, están los refugios con un carácter simbólico, pero también psicológico y emocional, como puede ser el de un niño que oculta su cuerpo bajo las sábanas para aislarse del exterior e ir a la búsqueda de la introspección, o el calor anímico que se busca en el entorno familiar o en el grupo de amigos (si existe empatía entre sus miembros). En nuestro mundo globalizado, ha surgido la figura del nómada de Internet: personas que trabajan y viven virtualmente y que pueden moverse por el mundo sin ningún punto fijo (físico) al que atenerse. Pueden estar en cualquier lugar con tal de disponer de una conexión a internet.

Por otro lado, también existen aquellos que se refugian en la meditación, para como dice María Novo, “acallar el torbellino mental”<sup>1</sup>, o incluso, los que buscan evasión por otros medios, como las drogas, el sexo, la música o incluso la religión.





El término **sinantropía** se utiliza en biología para designar la capacidad de algunas especies de flora y fauna para habitar en ecosistemas urbanos o antropizados, adaptándose a las condiciones ambientales creadas o modificadas como resultado de la actividad humana.<sup>1</sup>



## SINANTROPÍA Y ESAS COSAS

La reflexión sobre la noción de refugio ha afectado de alguna forma a la morfología y conceptualización de mis piezas. Mi trabajo tiene que ver también con la vocación de ser “un ser libre y lúdico”, con una visión casi infantil. Así, estas piezas se encuentran inspiradas en el fenómeno biológico de la sinantropía.

En este trabajo, he optado por emular a estos animales. He buscado materiales con los que construir estructuras que me sirvieran de madriguera o nido, refugios para sobrevivir en medio de un caos físico y moral que nos ha condenado a la desorientación y a buscar el sentido entre las ruinas de lo real. Estas construcciones precarias y frágiles (“this is what I have, so, this is what I use”), son lapsus en el flujo, para afrontar el trabajo de construcción del Yo. Todas ellas tienen aspectos en común: la localización problemática y el carácter efímero.

## CRISÁLIDA

Esta pieza, construida con residuos acumulados y tejidos entre si y suspendidos en el aire por un grueso mosquetón de metal, crea una sensación de separación particular. Se asemeja a una cápsula, una semilla o un vientre protector, inaccesible. Desde él, se pretende hacer una pausa y expandir el tiempo, desarrollando lo que Beuys definió como “energía de potencial gestación”, la energía que posee un cuerpo por el hecho de serlo.

Hasta un cierto punto, trata de una alegoría de la transformación, del cambio de la adolescencia a la edad adulta y a la emancipación.

Nuestra necesidad innata de crear algo que nos genere protección tanto física como emocional y no nos deje expuestos al mundo exterior (imágenes violentas , crisis, inestabilidad)

habitualmente nos induce a generar espacios de refugio desde una temprana edad. Un lugar de control en el que nos podamos sentir en un área reconocida y familiar. Este hecho se constituye como una pausa, es decir, un paréntesis desde el cual poder afrontar la marea de incertidumbre que arrasa con todo lo que nos rodea.

Por su parte, esta pausa nos permite comenzar a definirnos, ya que se produce simultáneamente un proceso de (re)construcción entre el "yo" y este (micro)entorno-artificio. Un ejercicio medianamente reaccionario ante la constante huida y tránsito, la imposibilidad de pausa nos limita la posibilidad de crecimiento.







## TIPIS

Estas piezas- poblado, hacen una alusión directa a los poblados de las tribus nativas nómadas norteamericanas. Estructuras conicas, formadas por la unión de palos y cubiertas de materiales. Cuando el habitante de un tipi dejaba la puerta abierta, era señal de que los vecinos eran libres de entrar en él. Pero si permanecía cerrada, era necesario pedir permiso al propietario para pasar. También en este caso, hablamos de una protección fundamentalmente simbólica, como la de la sábana y el niño.

La acción en sí misma de construir y deconstruir una estructura para ser habitada con elementos tan básicos como unos palos y unas pieles nos hace vivir la experiencia de la relación entre equilibrio, fragilidad, estabilidad, precariedad y confort. No he trabajado con pieles ni postes robustos, sino que he utilizado palos frágiles, cubiertos

de materiales reciclados de nuestro entorno inmediato: coberturas de invernaderos y plataneras arruinados por el viento, así como viejos carteles reciclados superpuestos entre sí a lo largo del tiempo con múltiples capas de cola, material tecnológico desfasado, siguiendo la estrategia sinantrópica y la estética del artista povera Mario Mertz.













Los tipis han sido contruidos uno a uno, separando cuidadosamente los materiales correspondientes a cada pieza en montones separados. Este procedimiento fue respetado también a la hora del desmontaje, para facilitar la función nómada de las piezas.

Cada caseta está iluminada por una bombilla sujeta al centro de la pieza, haciendo así un guiño a los tipis originales, cuya abertura superior tenía como objetivo no romper la conexión de la tierra con el cielo. La luz sitúa cada caseta en el espacio, formando entre todas una especie de heterotopía<sup>1</sup> "otro espacio", aunque se trate de un poblado no habitado.

















## ANDAMIO

*El derecho a la intimidad se vincula a la esfera más reservada de las personas, al ámbito que éstas siempre preservan de las miradas ajenas, aquél que desea mantenerse oculto a los demás por pertenecer a su esfera más privada, vinculada con la dignidad y el libre desarrollo de la personalidad. De esta forma el derecho a un núcleo inaccesible de intimidad se le reconoce incluso a las personas más expuestas. La intimidad, de acuerdo con el propio precepto constitucional, se reconoce no sólo al individuo aisladamente considerado, sino también al núcleo familiar.<sup>1</sup>*



- ① LOCALIZAR ANDAMIO.
- ② COLARTE EN EL.
- ③ FIJAR TU HAMACA.
- ④ AÑADIR DECORATIVOS.
- ⑤ DISFRUTAR DEL HOGAR.



La base de esta pieza es un andamio con ruedas al que se ha anclado una hamaca de lana, se ha cubierto con telas de colores para velar la intimidad y se ha iluminado a base de cables de leds. En cierto modo tiene algo de dispositivo relacional pues sirvió para implicar a varios compañeros de clase en la vivencia del montaje, desplazamiento y ocupación del mismo como espacio habitado.

El andamio es un objeto modular, puede crecer en sentido horizontal y vertical. Es un artefacto para la construcción; pero no está anclado a un lugar concreto, como un árbol, en este caso tiene un carácter ambulante y deambulante.

Con esta pieza, unida al "manual de instrucciones" se pretende incitar al hecho de que esta misma construcción pueda ser repetida o imitada por cualquier persona en cualquier lugar con unos sencillos materiales. Trata de un prototipo de refugio provisional, propuesto para cualquiera que lo necesite en un momento específico, para "salir del paso", aislarse deliberadamente del entorno inmediato y disfrutar de unos momentos de intimidad y separación.





*“La forma de expedición constituye una matriz porque ofrece un motivo (el conocimiento del mundo), un imaginario (la historia de la exploración sutilmente vinculada con los tiempos modernos) y una estructura (la cosecha de informaciones y extracciones a través de un recorrido).”<sup>1</sup>*

---

<sup>1</sup> Nicolas Bourriaud (Radicante). Pag 124











## PIEZAS COLGANTES

En este caso quise llevar la idea de albergue o refugio al extremo, elevándolos del suelo para lograr una mayor sensación de autonomía. Los refugios no sólo buscan la protección de quien los habita, también alteran temporalmente el espacio con una intención política, invitando a desacelerar el paso y a detenerse para reflexionar sobre el estado de las cosas y sobre la posibilidad de cambio. La intención es crear una paradoja formal, permaneciendo en reposo en el lugar del flujo. Un ejemplo de esto es la pieza instalada en una salida de emergencias que conduce a un hueco de escalera. Un gran aro de tubo galvanizado de unos dos metros de diámetro, que enmarca una red de plástico, instalada a dos metros de altura y sujeta con cuerda por tres puntos equidistantes, funcionando como una especie de hamaca para recostarse y visionar la proyección en el techo de un audiovisual creado específicamente para el lugar. En un espacio que está en penumbra y tiene un acabado de hormigón visto se proyecta la videocreación que provoca en el espectador un fuerte impacto visual por el uso saturado del color y el cambio incesante de imágenes. Esto unido a que el sonido emerge del suelo, genera cierta sensación de trance, desorientación o experiencia onírica.

Esta video instalación está inspirada en la obra de Pippy Lotty Rist, en la que los espectadores se recostaban sobre una red cubierta de almohadas desde donde podían cambiar con un mando a distancia una serie de vídeos eróticos proyectados en el techo.

Los materiales utilizados para estos albergues debían ser fuertes y resistentes para garantizar la seguridad. Con este fin reciclé mangueras de incendio, argollas de metal, mallas de pesca, etc. A través de la manipulación de todos estos elementos he podido familiarizarme con ellos, comprobar el peso, la resistencia y los puntos débiles de las estructuras, de forma que he aprendido a “estar” en su interior sintiendo una seguridad total frente a la incertidumbre y el desasosiego que me producen las estructuras cotidianas.



















Tras varias pruebas de montaje y construcción, llegue a el circulo de metal atornillado y cubierto de una maya de pesca. Sostenida por las cuatro mangueras de incendios e iluminada por tres bombillas de luz cálida. Una especie de nido, a primera vista inhóspito y difícil de alcanzar, pero subido a él, acogedor y seguro. Un punto de vigilancia y observación. En un principio se encontraba colgado a varios metros de altura, pero esto hacia que fuera una estructura inaccesible. Al hallarse en un espacio público en el que las personas interactúan con él, lo bajé a un metro de altura para hacerlo mas seguro y manejable.

*“Al habitar llegamos, así parece, solamente por medio del construir. Este, el construir, tiene a aquel, el habitar, como meta.”<sup>1</sup>*







### (SOLO PARA EL CUADRADO)

Este espacio, a diferencia del anterior, pretende buscar una estructura más interactiva de diálogo e intercambio. Una estructura abierta, en un espacio público. Colgada sobre un césped, que está siempre húmedo y embarrado, situada ante la tienda y la cafetería, en el centro neurológico del edificio.

Consiste en un sistema cuya base se constituye por un andamio unido entre sí por unas barras de metal. Sobre las mismas, he tejido cojines y alfombras para conformar una plataforma sobre la que recostarse. Esta se encuentra sostenida por mangueras de incendios, colgadas por encima del puente que baja a través del edificio.

Esta, como las demás obras, se caracterizan por ser efímeras y móviles, hechas con materiales pesados que pueden ser montados y desmontados en poco tiempo.





## ARTIVISMO EN CSO (CENTRO SOCIAL OKUPADO)

Un CSO es un espacio anteriormente vacío, okupado y habitado por un grupo de personas que pretenden utilizar el edificio con el fin de realizar diversas actividades sociales en su interior. Pasan a ser espacios alternativos al sistema capitalista que se autogestionan y establecen nuevos modos de relación, con vocación de cambio socio político, ofreciendo al público diversos talleres, actividades y servicios gratuitos.

Un modelo más radical de espacio okupado son las ZAD (zonas a defender). Generalmente son terrenos o poblaciones expropiados por los gobiernos para especular. Estos espacios son temporalmente ocupados por activistas, que habitan los edificios y siembran las tierras destinadas a la construcción. Las zonas ocupadas se acondicionan como espacios de resistencia, se preparan para la lucha construyendo trincheras, catapultas y vías de escape, para defenderse de la policía y de la maquinaria de construcción que acabarán por apoderarse del espacio.

La ZAD, para los fomentadores es la Zona de “desarrollo/ordenación diferido “; para nosotros una Zona A Defender : un pedazo de campo a unos kilómetros de Nantes (Bretaña, Norte Oeste de Francia) que debería, según la autoridades, dejar lugar a un aeropuerto internacional.

Su proyecto es construir una plataforma económica, “Gran Oeste”, de amplitud internacional yendo de Nantes a Saint Nazaire, dos ciudades hoy, que formarían una sola y gran metrópoli. La realización de esta plataforma necesita el control; tanto del cielo, del mar, que de la tierra a través el cambio del actual aeropuerto de Nantes por uno nuevo en Notre-Dame des Landes. Pero también el crecimiento del puerto de Saint Nazaire, la construcción de nuevas carreteras y autopistas...

Nuestros deseos, viviendo sobre el lugar previsto para el aeropuerto, son varios: vivir sobre un territorio en lucha, lo que nos permite estar más cerca de las personas que se oponen al megaproyecto desde hace 40 años y poder actuar en los tiempos de las obras; aprovechar los espacios abandonados para aprender a vivir juntos, cosechar la tierra, ser más autónomo respecto al sistema capitalista.

Este sitio conjunta voces del movimiento de ocupación. Voces en lugar de la voz: nosotros somos una multitud de grupos e individuos con ideas comunes pero también con muchas diferencias.<sup>1</sup>







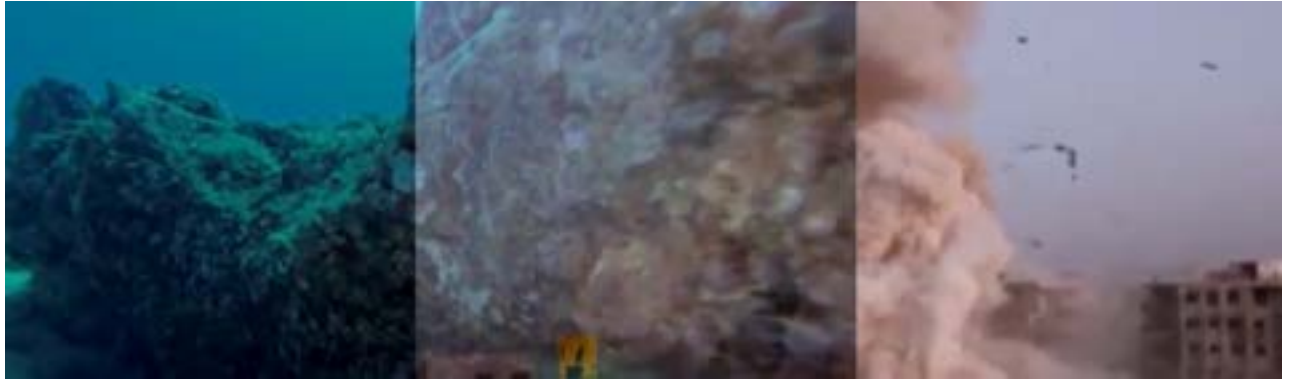








Aquí también centro mis intereses, y he participado de la ocupación de algún edificio para vivir de primera mano el potencial de cambio socio político y estético que ofrece este formato. En uno de estos espacios sentí la necesidad de construir en la azotea de una enorme casa okupada por más de 60 personas, una especie de caseta muy precaria con lonas de vinilo y listones de madera reciclados de la costa. El propósito era aislarme temporalmente del flujo de la vida en comunidad en un “área de descanso”, para poder reflexionar. El dispositivo funcionaba además como soporte para proyectar unos vídeos que derivan de la pieza anteriormente descrita. Estos vídeos tenían un carácter más lineal, más narrativo, inspirados en la videoartista Hito Steyers.



Fotogramas de las proyecciones

## MARATÓN DE DIBUJO

Este proyecto está basado en el tradicional maratón de dibujo de la Royal Academy de Amberes. Mi experiencia como alumna del proyecto Erasmus en Amberes me sirvió para darme cuenta de que la enseñanza del dibujo en nuestra facultad podría verse enriquecida si el cuerpo del modelo no se considerase exclusivamente como un objeto a representar sino como un ser con vida que forma parte de un espacio social, como algo que está en relación con un contexto. Y esto me impulsó a poner en marcha, junto a mi compañera Elena Sabina, un proyecto similar en nuestro centro. Consistió en la realización de unos talleres de dibujo como dispositivo relacional en el que pudieron participar alumnos, profesores y personas externas al grado de Bellas Artes que tuvieran interés en la práctica del dibujo en vivo. Durante doce horas posaron modelos, músicos, bailarines, actores, deportistas etc. de forma desinteresada, generando entre todos una atmósfera muy estimulante para el trabajo. El hecho de no imponer pautas estrictas de tiempo, y de proporcionar materiales de dibujo y alimento a los participantes favoreció que pudiesen entregarse libre y confortablemente a la actividad.

De este modo se rompió temporalmente la estructura reglada de la institución académica, convocando simultáneamente en un gran espacio a estudiantes de distinto nivel, a profesores y a personas ajenas al centro.

*El artista se focaliza entonces, cada vez más claramente, en las relaciones que su trabajo va a crear en su público, o en la invención de modelos sociales. Esta producción específica determina no solamente un campo ideológico y práctico, sino también nuevos dominios formales. Quiero decir con esto que más allá del carácter relacional intrínseco de la obra de arte, las figuras de referencia de la esfera de las relaciones humanas se han convertido desde entonces en “formas” artísticas plenas: así, los meetings, las citas, las manifestaciones, los diferentes tipos de colaboración entre dos personas, los juegos, las fiestas, los lugares, en fin, el conjunto de los modos de encontrarse y crear relaciones representa hoy objetos estéticos susceptibles de ser estudiados como tales; el cuadro y las esculturas son solo casos particulares de una producción de formas que tiene como objetivo mucho más que un simple consumo estético.<sup>1</sup>*









Maratón de dibujo 2016

## CONCLUSIÓN

En su libro, *Despacio, despacio*, Maria Novo<sup>1</sup> al hablar sobre el reciclaje, menciona los cierres de ciclos, una práctica de la naturaleza y de las culturas rurales de reutilizar todo, no ver nada como basura, sino como una pieza de nueva utilidad, aprovechando todos los residuos, hasta recomenzar el círculo.

El reciclaje y la reutilización son conceptos que están estrechamente ligados a las piezas que he realizado. Puede decirse, además, que los trabajos tienen cierta relación con el término acuñado por Hakim Bey TAZ (Temporary Autonomous Zones) porque los espacios que genero intentan de alguna forma ser lugares dotados de una autonomía, aunque sea de manera transitoria, aspiran a experimentar un sentimiento de libertad inmediata, como una especie de anarquía que es real y simbólica a la vez.

Sin embargo, el aislamiento debe ser siempre provisional, el mundo real nos exige que seamos permeables a la afección de los otros porque vivimos en un espacio globalizado en el que estar solo implica desaparecer.

En definitiva, mis refugios solo pretenden ser espacios de demora, de pérdida transitoria del paso, de ruptura efímera con la inercia del sistema, para intentar comprender, para hacer un arte de vivir.



## REFERENTES SIGNIFICATIVOS

Mario Merz fue pintor, matemático y escultor povera italiano. Fue particularmente reconocido por sus “iglus”, escultura-instalaciones construidas por una variedad de materiales duros y resistentes recubriendo cúpulas de varillas de hierro. Trabaja con todo tipo de material, cristal, piedra, metal, tierra, neones y residuos naturales. Utilicé estas piezas como referentes visuales para el campamento de tipis, la repetición de una misma estructura, con diferentes materiales y significados.



Pipilotty Rist es una escultora y videoartista Suiza, famosa por sus instalaciones de video interactivas. Crea espacios, relacionados con el contenido de los videos desde el cual verlos. Tiende a proyectar sobre varias paredes y el techo a la vez, creando una atmósfera envolvente e hipnotizante. Dicho por la artista, pretende estimular la mente, deformar los cambios sociales, atraer energías positivas, buscar posibilidades y destrozarse clichés y prejuicios. Me ha influido a la hora de salir de la normativa habitual del formato del videoarte, y a soltarme más a la hora de editar videos.

<http://pipilottirist.net/>



Hito Steyerl ,escritora,cineaste y artista visual alemana. Inicialmente su estética es parecida a la de Pipilotti al hacer espacios relacionados con sus videos desde el que verlos. Esta artista indaga mas en su discurso político e incorpora animación 3D en sus videos,creando un ambiente mas diverso e interesante,aunque menos estético.



Martin Parr es un fotografo Britanico, que documenta su entorno y la sociedad que le rodea, aplicando su propia visión personal. Hace fotografías de flash a todo color de las escenas que le rodean. A primera vista sus fotografías parecen exageradas y grotescas con un aspecto casi de publicidad. Siento una especial admiración por el debido su habilidad para capturar la absurdez humana con un carácter tiernamente irónico, casi misántropo al que intento llegar a través de todas mis obras, no solo las fotografías. Juega con la relación de amor – odio que sienten la mayoría de los humanos entre ellos usando el particular humor británico.  
<https://www.martinparr.com>



## BIBLIOGRAFÍA Y WEBGRAFÍA

- BAUMAN.Z *Tiempos líquidos* (2007)  
BOURRIAUD.N *La Exforma* (2015)  
BOURRIAUD.N *Estética relacional* (1998)  
BOURRIAUD.N *Radicante* (2009)  
CLARAMONTE.J , *Estética modal* (2016)  
DELEUZE.GY GUATTARI.F *Capitalismo y Esquizofrenia – Mil Mesetas* (1980)  
FOUCAULT.M *Architecture /Mouvement/ Continuité* (1984)  
HEIDEGGER.M - *Construir, habitar y pensar.* (1951)  
HESSE.H *Steppenwolf* (1927)  
NOVO,M *Despacio despacio 20 razones por las que ir mas lento por la vida* (2016)  
LAMBORN WILSON.P *Temporary Autonomous Zone* (1995)

<http://www.wordreference.com/>

[https://archive.org/stream/al\\_Hakim\\_Bey\\_T.A.Z.\\_The\\_Temporary\\_Autonomous\\_Zone\\_Ontological\\_Anarchy\\_Poetic\\_Terror/Hakim\\_Bey\\_\\_T.A.Z.\\_The\\_Temporary\\_Autonomous\\_Zone\\_\\_Ontological\\_Anarchy\\_\\_Poetic\\_Terrorism\\_a4#page/n9/mode/2up](https://archive.org/stream/al_Hakim_Bey_T.A.Z._The_Temporary_Autonomous_Zone_Ontological_Anarchy_Poetic_Terror/Hakim_Bey__T.A.Z._The_Temporary_Autonomous_Zone__Ontological_Anarchy__Poetic_Terrorism_a4#page/n9/mode/2up)

<http://nomadism.org/pdf/taz.pdf>

[https://en.wikipedia.org/wiki/Heterotopia\\_\(space\)](https://en.wikipedia.org/wiki/Heterotopia_(space))

<http://zad.nadir.org/?lang=es>

[https://en.wikipedia.org/wiki/Zone\\_to\\_Defend](https://en.wikipedia.org/wiki/Zone_to_Defend)

[https://en.wikipedia.org/wiki/Temporary\\_Autonomous\\_Zone](https://en.wikipedia.org/wiki/Temporary_Autonomous_Zone)

<https://cpiekarski.com/2011/05/24/the-era-of-synthetic-bird-nests/>

<https://www.thenatureofcities.com/2016/12/11/garbage-homes-use-artificial-material-nesting-material-birds/>

<http://www.congreso.es/consti/constitucion/indice/sinopsis/sinopsis.jsp?art=18&tipo=2>

<http://normasapa.com/como-citar-referenciar-paginas-web-con-normas-apa/>

[http://www.kow-berlin.info/artists/workgroups/hito\\_steyerl/96DE2AC1843BA4B11E85D59B5EC5347D](http://www.kow-berlin.info/artists/workgroups/hito_steyerl/96DE2AC1843BA4B11E85D59B5EC5347D)









ULL | Universidad  
de La Laguna  
Sección Bellas Artes  
Facultad de Humanidades

ULL

Universidad  
de La Laguna