



Trabajo de Fin de Grado de Logopedia

**Proyecto de intervención logopédica en un
centro de día para menores en riesgo de
exclusión social**

Facultad de Ciencias de la Salud. Sección de Psicología y Logopedia.

Universidad de La Laguna.

Curso académico 2017/2018

Alumnas: García China, Vianney Casiana

García Correa, Melania

Tutora: Leal Hernández, Elena Margarita

Morera Bello, María Dolores

RESUMEN: La exclusión social se determina por una serie de factores externos e individuales, que dan lugar a diversas privaciones importantes para el ser humano, en todos los ámbitos de su desarrollo. Concretamente, este proyecto se centra en las dificultades lingüísticas presentes en las relaciones sociales de los menores en riesgo de exclusión social. Este programa de intervención se desarrolla en un centro de día para menores, entre 3 y 17 años, con estas características. Se planificaron un total de 37 actividades grupales, con el objeto de potenciar y mejorar la fluidez verbal, la lectoescritura, el vocabulario, la fonética, el paralenguaje y la comunicación no verbal; áreas detectadas como deficitarias en estos usuarios, tras la evaluación inicial realizada.

PALABRAS CLAVES: Exclusión social, centros de día, menores en riesgo de exclusión social y programa de intervención logopédica.

SUMMARY: Social exclusion is determined by several external and individual factors, which give rise to various deprivations that are important for the human being, in all areas of their development. Specifically, this project focuses on the linguistic difficulties present in the social relations of minors at risk of social exclusion. This intervention program is developed in a day center for minors, between 3 and 17 years old, with these characteristics. A total of 37 group activities were planned, in order to enhance and improve verbal fluency, literacy, vocabulary, phonetics, paralinguistics and non-verbal communication; areas detected as deficit in these users, after the initial evaluation.

KEYWORDS: Social exclusion, day centers, minors at risk of social exclusion and speech therapy intervention program.

Introducción

La exclusión social se explica por una serie de fenómenos sociales y económicos, relacionados con la pérdida o la negación de derechos que son fundamentales para el ciudadano. Sin embargo, no puede ser explicada basándose en un solo factor, sino en un conjunto de circunstancias desfavorables que se encuentran relacionadas entre ellas (Ministerio de Trabajo y Asuntos Sociales, 2001).

Este proyecto, se centra en la situación que sufren los menores en riesgo de exclusión social, estudiando el componente verbal y no verbal del lenguaje y la comunicación en las relaciones sociales. Por ello, se realizará un estudio en un centro de día situado en el Sur de Tenerife, con el objetivo de elaborar un programa de intervención logopédica, destinado a trabajar las dificultades que presentan los menores en dichos componentes.

Según Subirats (2004), Cabrera (1998) y Hernández Pedreño (2008), la exclusión social es un fenómeno estructural, dinámico, multidimensional y heterogéneo, unido a un componente individual. Es un fenómeno estructural, ya que ocurre como consecuencia de transformaciones económicas y sociales. Es dinámico, porque el grado de exclusión social varía con el tiempo, dependiendo de las circunstancias por las que pase la persona. Es heterogéneo, dado que la exclusión social afecta a grupos sociales muy diversos. Laparra et al. 2007; Raya, 2006; López-Aranguren, 2005, recalcan la importancia de atender el componente individual de la exclusión, para entender el sentido que le da la propia persona a su situación, facilitando una intervención individualizada que cubra todas sus necesidades.

La Fundación Luis Vives (2007), define como principales grupos en riesgo de exclusión social a las personas mayores con carencias, a los menores con situaciones familiares en riesgo, a los jóvenes desfavorecidos, entre otros. Los grupos mencionados, presentan carencias en los componentes verbales y no verbales del lenguaje y la comunicación, repercutiendo en su adaptación e integración en la sociedad.

Cuando se habla de exclusión social, el mejor escenario para desarrollar una intervención logopédica son los centros de día para menores.

Centros de días para menores en riesgo de exclusión social

Los centros de día son instituciones cuyo objetivo, es lograr una integración social de los menores en riesgo de exclusión social. En estas instituciones, los profesionales trabajan con las familias, para lograr satisfacer las necesidades primarias de los menores en su contexto social. Mondragón y Triguero (2004), defiende la familia como principal agente socializador. Si esta fracasa, el menor se verá arrastrado e influenciado por los déficits que presenta. Según Sánchez (2011), las familias de los menores en riesgo de exclusión social se caracterizan por tener un bajo nivel formativo, una visión negativa sobre la educación, baja economía, desestructuración familiar, implicación en actividades delictivas, entre otros.

Según Sánchez (2011), en la actualidad los centros de día se conciben como centros educativos que abren sus puertas fuera del horario escolar, principalmente para actividades deportivas. Sin embargo, no es habitual que se mencione a los menores en riesgo de exclusión social como usuarios de dichas instituciones.

Rosinach (2005), define centro de día como un espacio educativo, dirigido a menores que conviven en su domicilio familiar, donde se podrá prevenir o eliminar factores que puedan estar dificultando la integración social del menor.

Bueno (1996), defiende que la finalidad de los Centros de Día es el seguimiento y la orientación de los menores junto a sus familias, mediante la atención individualizada, el desarrollo de hábitos y la integración social.

Existen diferentes tipos de centros de día para menores, en función de la problemática, como muestra Sánchez (2011) en la siguiente figura:

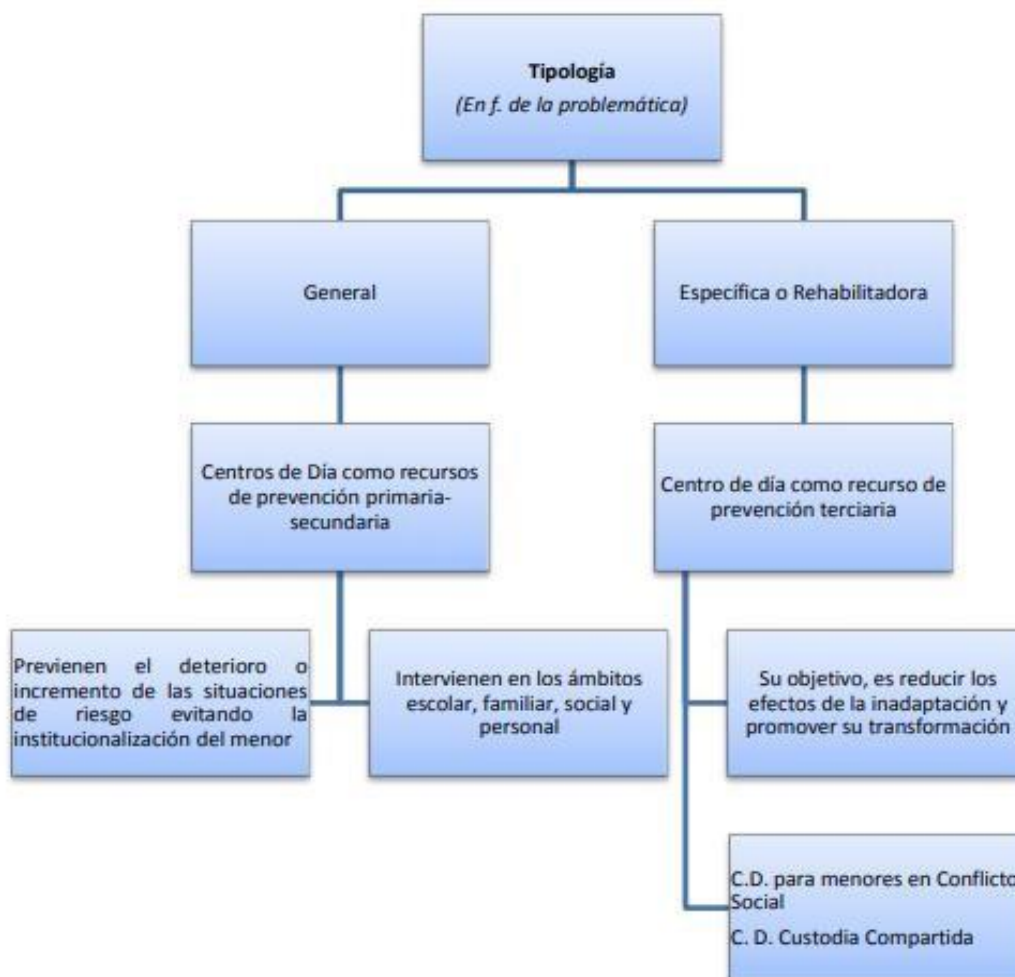


Figura 1. Clasificación de los centros de día (Sánchez, 2011).

Centros de día como recursos de prevención primaria. Para realizar este proyecto de intervención logopédica, es fundamental centrarse en este tipo de centro de día. Los menores son derivados a estos centros con el fin de evitar que su situación social se agrave, pero sin dejar de convivir con sus familiares. Por tanto, los servicios ofrecidos irán destinados, tanto a los menores como a sus familias.

Según Sánchez (2011), el principal objetivo de estos centros es cubrir las principales necesidades del menor, para prevenir el aumento de los factores de riesgo y facilitar la permanencia de éste con sus familiares.

Los principales servicios que se prestan en este tipo de centro con la intervención de diferentes profesionales son: refuerzo educativo, talleres de ocio y tiempo libre, intervención individualizada, seguimiento y apoyo familiar.

En estos centros, se cuenta con diversos perfiles profesionales (psicólogos, maestros, pedagogos, etc.) necesarios, para cubrir las diferentes necesidades primarias que presentan los menores. Sin embargo, uno de los profesionales necesarios, pero no existente en estas instituciones es el Logopeda, encargado de trabajar las dificultades en los componentes verbales y no verbales del lenguaje y la comunicación en las relaciones sociales que presentan estos menores.

Componentes verbales y no verbales del lenguaje y la comunicación en las relaciones sociales

Las relaciones sociales se basan en el intercambio de emociones, sentimientos y pensamientos entre dos o más personas. Para llevar a cabo relaciones positivas, es necesario haber adquirido y desarrollado de forma adecuada, las habilidades y componentes que se explican a continuación.

Las habilidades sociales son fundamentales para la salud y la vida de las personas, ya que un comportamiento social positivo, favorece la adaptación, la aceptación de los otros y el propio bienestar de los sujetos. Por tanto, son un conjunto de capacidades que permiten a la persona desenvolverse con éxito en las relaciones sociales (Crespo, 2006; Prieto, 2000).

Morales (2002), manifiesta que las habilidades sociales incluyen conductas verbales y no verbales. Son conductas verbales, las ideas que se expresan mediante vocabulario que debe de ser adecuado y en el momento oportuno. Son conductas no verbales, gran parte de

la expresión de emociones y sentimientos, mediante canales de comunicación no verbal. Por ejemplo, los gestos, la mirada o la expresión corporal. Según Morales, algunas de las habilidades sociales, que debe adquirir una persona para establecer relaciones positivas son: saber escuchar (no es lo mismo que oír), saber elogiar de forma positiva, saber disculparse, saber llegar a un acuerdo, saber expresar los sentimientos, entre otros.

Los menores en riesgo de exclusión social presentan déficit en las habilidades sociales, repercutiendo en sus relaciones con el resto. Se señala una relación entre dichos déficits y aspectos psicológicos, por ejemplo, el rechazo recibido, el aislamiento, la baja satisfacción consigo mismo, etc. (De Miguel, 2014).

En las relaciones sociales, existe un componente cognitivo, necesario para llevarlas a cabo de forma efectiva. Baumeister, Twenge y Nuss (2002), al igual que Góngora, Cortés y Morón (2008), defienden que el lenguaje ocupa un lugar fundamental en la cognición. Según Sánchez (2011), las disfunciones cognitivas que presentan estos menores se deben a las experiencias y la visión confusa o distorsionada sobre la realidad. González (2006) cita que algunas de las características cognitivas que presentan los menores en riesgo de exclusión social son: hacer una interpretación errónea de los mensajes recibidos, presentar estilos agresivos, baja empatía, impulsividad, baja tolerancia a la frustración, entre otros.

Por otro lado, según Dickson (1982), es necesario tener un dominio del lenguaje, que permita llevar a cabo relaciones sociales positivas. Los menores en riesgo de exclusión social presentan diversos déficits en el componente lingüístico, por ejemplo, muestran un desarrollo del lenguaje por debajo de la media, ausencia de lectoescritura correctamente desarrollada, escaso vocabulario, bajo control del tono de la voz, etc.

Todas las habilidades y componentes mencionados anteriormente, forman parte de las relaciones sociales. La propuesta de intervención logopédica en este proyecto abordará tanto componentes verbales como no verbales en las relaciones sociales. Se llevará a cabo un

trabajo centrado en el vocabulario empleado para relacionarse, el paralenguaje (tono y volumen), la fluidez verbal, la lectoescritura, la fonética y la comunicación no verbal.

Intervención logopédica en los componentes verbales y no verbales del lenguaje y la comunicación en las relaciones sociales

La intervención logopédica se ve influenciada por una serie de factores psicosociales que, sin ser específicamente lingüísticos, pueden determinar el éxito o la diferencia en los resultados obtenidos. Por ello, se hace necesaria una visión más amplia de la intervención logopédica, que aúne las labores tradicionales de un logopeda, con la diversidad de variables que pueden encontrarse en los contextos escolares, familiares y sociales, así como una mayor colaboración con otros profesionales (Acosta y Moreno, 1999). Teniendo en cuenta las dificultades de los menores en riesgo de exclusión social, la intervención logopédica irá enfocada a las dimensiones que se muestran a continuación.

Fluidez verbal. Rubiales, Bakker y Russo (2013), manifiestan que la fluidez verbal es una tarea de producción lingüística que implica la activación de los mecanismos diversos y necesarios para acceder al léxico. Se trata de una función compleja que implica procesos cognitivos, como la capacidad de producción verbal controlada y programada, la organización de respuestas, estrategias de búsqueda, etc. Además, se llevan a cabo procesos cognitivos como la atención, la memoria de trabajo, la flexibilidad, la velocidad, entre otros. Algunas de las actividades que se utilizan en la intervención logopédica en esta dimensión son: evocación de palabras, decir todas palabras posibles que empiecen por, o no contengan, una determinada letra, evocar series de palabras con determinada característica gramatical, etc.

Paralenguaje. Se denomina paralenguaje a todo aquello que acompaña al lenguaje, como el tono de voz, la vocalización, la entonación, el volumen de la voz, etc. (Antúnez, 2004). Según Sánchez (2003), la mayor parte de la intervención logopédica en este campo

va dirigida a trabajar la voz mediante técnicas de relajación, respiración, coordinación fonorespiratoria y proyección de la voz.

Fonética. La fonética, estudia los elementos fónicos (sonidos) de la lengua, desde la percepción y producción (Quilis,1997). Es, por tanto, la habilidad de manipular, oír y reproducir los sonidos de la lengua. La intervención logopédica en la fonética se realiza mediante tareas de sustitución, separación, omisión, adición de fonemas, entre otras (Cuadro y Trías 2008).

Vocabulario. Se entiende por vocabulario, al conjunto de palabras de una lengua. El empleo de un vocabulario adaptado al contexto permite la adaptación social positiva de la persona. La intervención logopédica en este campo se dirige a ampliar el nivel de vocabulario, así como proporcionar herramientas necesarias para su correcta utilización mediante láminas, juegos de sinónimos, elección de palabras dentro de múltiples opciones, formación de palabras a través de sílabas, asociaciones figura-palabra/sonido-palabra, etc. (Becerra,1990).

Comunicación no verbal. Según Mancera (1998), la expresión “comunicación no verbal” tiene un significado muy amplio. Hace referencia a todos los signos no lingüísticos que comunican. Esto incluye los hábitos culturales y los denominados sistemas de comunicación no verbal, que abarcan tanto elementos universales, como particulares de cada cultura, y que requieren estudio y enseñanza específicos. Basándonos en la definición anterior, hay que destacar que la mayoría de las actividades que se realizan en la intervención logopédica de este componente son: interpretación de los gestos, roll playing, expresión no verbal, mímica, etc.

Lectoescritura. Bigas y Correig (2008) definen la lectura como el proceso, por el cual le damos sentido a un texto. Previamente a este proceso, el lector determina la finalidad y los objetivos con los que afronta el texto. Además, Díez-Vega, (2004), defiende que la escritura

es un conocimiento complejo donde intervienen la habilidad motora del sujeto, el contenido, la intención, la forma y el interés por transmitir ese contenido. Según González, Martín y Delgado (2011), algunas de las actividades más eficientes para trabajar la lectoescritura en logopedia son: identificación, espacio, organización y direccionalidad en el papel en copia y dictado, deletreo invertido, etc.

Todos estos procedimientos de intervención logopédica en las diferentes dimensiones del lenguaje y la comunicación presentes en las relaciones sociales, permite elaborar el programa de intervención adaptado a los objetivos que se busca conseguir.

Justificación de la intervención y del tipo de programa

Propuesta de intervención logopédica en centro de menores en riesgo de exclusión social

Las carencias descritas anteriormente, dificultan la integración social de los menores en riesgo de exclusión social. Por ello, es fundamental destacar el papel que el logopeda puede ejercer tanto en la detección como en la intervención de esas dificultades.

La intervención logopédica en este proyecto tendrá como objetivo, ofrecer a los menores un vocabulario adaptado a la situación y al contexto de la interacción, lograr un control de los aspectos del paralenguaje, brindar una estimulación de la lectoescritura, trabajar la fluidez verbal y corregir aspectos de fonéticos.

La propuesta de intervención logopédica, se ha desarrollado en un centro de día para menores en exclusión social situado en el Sur de Tenerife, dependiente del área de servicios sociales de su Ayuntamiento. Se ha tenido en cuenta el proyecto educativo del centro para elaborar las actividades de este programa de intervención, tratando de vincularlo al mismo.

Objetivos del proyecto de intervención logopédica en centro de día para menores en exclusión social.

En la Tabla 1 se presentan los objetivos del proyecto.

Tabla 1

Objetivos del proyecto de intervención logopédica en un centro de día para menores en riesgo de exclusión social

Objetivo principal	Desarrollar una propuesta de intervención logopédica para los menores en riesgo de exclusión social
Objetivo general	Mejorar los componentes verbales y no verbales del lenguaje y la comunicación en las relaciones sociales.
Objetivos específicos	Aumentar el vocabulario en las interacciones sociales. Aprender a controlar el paralenguaje (tono y volumen). Trabajar la fluidez verbal. Estimular la lectoescritura. Trabajar la fonética.

Método

Descripción del centro

El Centro de Día Guaidyl es una institución pública, perteneciente a los Servicios Sociales del Ayuntamiento de Granadilla de Abona, de la red primaria, destinado a la convivencia, formación, participación, integración social y protección de los intereses de los menores en pre-riesgo o declarados en situación de exclusión social.

Algunos de los servicios que oferta el centro son: llevar a cabo tareas de apoyo a los progenitores o tutores, estimulación temprana, apoyo educativo a la familia, talleres de lectoescritura, trabajo en habilidades psicomotrices, entre otros.

En la actualidad, el centro cuenta con 21 menores en riesgo de exclusión social, con edades comprendidas entre los 3 y los 17 años. Se encuentran distribuidos en 3 grupos

diferentes (infantil, primaria y secundaria), a los cuáles pertenecen, en base a sus capacidades y rendimiento escolar, y no a su edad cronológica.

Los profesionales que trabajan en el centro con estos menores son dos psicólogas, una pedagoga.

Participantes

A partir de una evaluación inicial, se seleccionó una muestra de 6 usuarios, que cumplían al menos 2 de los criterios descritos en la Tabla 2. Se seleccionaron dos usuarios de infantil, dos de primaria y dos de secundaria, con edades comprendidas entre los 7 y 17 años. Así mismo, se entrevistó a las tres profesionales del centro.

Los criterios de selección de la muestra se presentan a continuación en la Tabla 2.

Tabla 2

Criterios de selección y las descripciones a observar

Criterio de selección	Descripción general del criterio
Escasa fluidez verbal	Abuso de pausas, ausencia de coherencia en el discurso y velocidad del habla rápida o lenta.
Bajo control del paralenguaje	Poca adecuación del volumen a las situaciones y dificultades para controlar el tono de la voz.
Dificultades en fonética	Dificultades para reconocer fonemas, discriminar fonemas y errores de articulación de fonemas.
Bajo dominio de vocabulario	Utilización de vocabulario no adaptado a la situación social, desconocimiento de palabras y vocabulario con connotaciones negativas.
Déficit en la comunicación no verbal	Falta de coherencia entre los gestos utilizados, el discurso y gestos no adaptados al contexto.
Escaso dominio de la lectoescritura	Dificultades para leer textos, escribir fonemas, déficit en comprensión lectora y mala grafía.

Materiales e instrumentos

Con el fin de obtener la información necesaria para establecer los objetivos del proyecto de intervención, se pidió al centro información sobre la existencia de informes de evaluación psicopedagógica. Al no existir, se aplicaron los siguientes instrumentos:

Observación. La observación se llevó a cabo durante tres meses (desde octubre del 2017 hasta enero del 2018), como instrumento cualitativo de selección de los menores en función de los criterios establecidos en el proyecto. Asimismo, permitió analizar de forma individual las características lingüísticas y comunicativas de cada uno de ellos.

Los criterios (conductas) a observar fueron: Fluidez verbal, vocabulario en las relaciones, lectoescritura, paralenguaje, fonética y comunicación no verbal.

Peabody. El Peabody es una prueba de vocabulario creada por L.M. Dunn en 1.986, que abarca desde los dos y medio, hasta los noventa años. Es una prueba psicométrica, que tiene como objetivo medir el vocabulario receptivo y aptitud verbal del individuo.

La prueba consta de 125 láminas, con cuatro ilustraciones cada una. El examinador lee una palabra, y el usuario debe elegir entre las cuatro ilustraciones, aquella que represente mejor su significado.

Entrevista. Se realizó una entrevista a las tres profesionales del centro, que constó de 15 cuestiones acerca del perfil comunicativo de los menores, su opinión sobre la capacidad del equipo a la hora de dar respuesta a las necesidades de los menores y la valoración de la intervención realizada con ellos (Ver Apéndice 1).

Todas las entrevistas realizadas han sido grabadas para posteriormente ser transcritas y utilizarlas como instrumento para los resultados.

Muestra del lenguaje. Se registró una muestra del lenguaje de cada menor mediante 3 preguntas abiertas sobre expectativas y gustos (Ver preguntas y respuestas más significativas

en el Apéndice 2). Esta herramienta tuvo como finalidad, analizar los componentes verbales en las relaciones sociales, con el objetivo de obtener un perfil lingüístico de cada uno de los participantes.

Procedimiento y fases

Con el fin de conocer las dificultades en los componentes del lenguaje y la comunicación nombrados anteriormente, y ajustar el programa de intervención logopédica a las características de los usuarios, se llevó a cabo un estudio en el centro de día Guaidyl. El primer paso fue realizar una observación de las conductas seleccionadas en los participantes. Posteriormente, se realizó una entrevista a los profesionales del centro con la finalidad de adquirir información del contexto en el que se encuentran los menores. Además, se registró una muestra de lenguaje de los participantes seleccionados para obtener un perfil lingüístico de los mismos. Por otro lado, se aplicó el Peabody, para conocer el nivel de vocabulario de los menores. Una vez aplicados todos los instrumentos, se llevó a cabo un análisis conjunto de los resultados. Esto permitió a la vez, conocer las necesidades de los menores, y adaptar el proyecto de intervención al programa anual del centro, con el fin de mejorar las dificultades que presentan.

Resultados

Resultados de la observación

Desde octubre, se llevó a cabo una observación detallada de los usuarios del centro. Tras analizar con detenimiento el comportamiento de cada sujeto en cada uno de los criterios de selección mencionados anteriormente (fluidez verbal, vocabulario, fonética, comunicación no verbal, lectoescritura y elementos del paralenguaje), se ofrece a continuación una tabla resumen con la descripción de las dificultades de los menores participantes (Ver Tabla 3).

Tabla 3

Descripción de las dificultades observadas en los menores, en base a los criterios de selección establecidos

Menor	Edad/grupo	Dificultad observada	Descripción
Ad	7 años/Infantil	Déficit en la lectoescritura, bajo control del paralenguaje y bajo dominio de vocabulario.	Utiliza un vocabulario inadecuado al contexto. Empleo de gestos negativos hacia él resto. Volumen de voz alto. Dificultad para discriminar y escribir los fonemas del abecedario.
Al	7 años/Infantil	Escasa fluidez verbal, bajo dominio del vocabulario y bajo control del paralenguaje.	Falta de coherencia en el discurso. Uso de vocabulario con significado incorrecto. Elevación del volumen de voz. Tono monótono para expresar estados de ánimo.
Jo	12 años/Primaria	Bajo control del paralenguaje, déficit en la comunicación no verbal, escasa fluidez verbal y bajo dominio de vocabulario.	Elevación del volumen de voz y tono monótono. Utilización de gestos no adaptados a la situación. Uso abusivo de pausas y carencia de coherencia en el discurso. Bajo dominio de vocabulario y utilización de este con connotaciones negativas.
Ye	10 años/Primaria	Bajo control del paralenguaje, bajo dominio de vocabulario y dificultades en fonética.	Volumen excesivo de voz. Dominio bajo de vocabulario bajo. Presencia de errores de articulación.

Lu	17 años/Secundaria	Bajo control del paralenguaje y escasa fluidez verbal.	Uso de un tono monótono. Falta de coherencia y cohesión en los discursos.
Wi	13 años/Secundaria	Déficit en la lectoescritura, dificultades en la fluidez verbal y bajo control del paralenguaje.	Numerosas faltas de ortografía y dificultades en la escritura y lectura fluida. Uso inadecuado de pausas. Volumen elevado de voz. Carencia de coherencia en el discurso. Rapidez a la hora de expresarse.

Resultados de las entrevistas a los profesionales

En el análisis de las transcripciones de las entrevistas realizadas a los profesionales (Ver Apéndice 3), se recogió la información necesaria para conocer el perfil de los menores en los componentes verbales y no verbales del lenguaje y la comunicación. Dichos profesionales, destacan la presencia de dificultades en las relaciones sociales de los menores (abuso de insultos, gritos constantes, malos gestos, dificultades para transmitir ideas, etc.), gran parte de ellas, se deben a factores externos cómo el ambiente en el que se desenvuelven o la estructura familiar del menor. Por otro lado, manifiestan la importancia de atender a cada menor de forma individual adaptándose a las necesidades que presenta.

Las relaciones sociales que establecen los menores del centro se caracterizan por ser generalmente negativas, carecen de habilidades necesarias para llevar a cabo relaciones de forma positiva con el resto.

Uno de los aspectos que ponen de manifiesto las profesionales, es la falta de personal en el centro, son muchos niños y no pueden atender todas las necesidades de forma individual. Consideran, que la figura de un logopeda en el centro podría llevar a cabo una intervención logopédica, con el objetivo de trabajar las dificultades relacionadas con el componente verbal de forma directa y de forma indirecta con el componente no verbal de las relaciones sociales.

Resultados de la muestra del lenguaje de los menores

Una vez realizada las transcripciones de las muestras del lenguaje de los participantes (Ver Apéndice 4), se puede observar un escaso vocabulario en sus respuestas. Además, se detecta la presencia de difluencias verbales (los menores comienzan a hablar, hacen una pausa y vuelven a hablar), manifestando falta de coherencia y cohesión en el discurso. Por otro lado, es importante destacar la presencia de ciertas dificultades relacionadas con la fonética, como la omisión o sustitución de fonemas.

Durante la realización de las muestras del lenguaje, los menores presentaban ciertas conductas inadaptadas al contexto de interacción, por ejemplo, hablar mientras se chupa el dedo, gritar mientras responde, mirar hacia el techo durante la respuesta, etc.

Resultados del Peabody

En la aplicación del Peabody, prueba empleada para conocer el nivel de vocabulario que tiene los menores, se obtuvieron diferentes resultados (Ver Apéndice 5). A continuación, en Tabla 4, se muestra de forma esquemática las diferencias obtenidas entre las edades cronológicas y edades equivalentes.

Tabla 4

Resultados del Peabody

Sujetos	Edad cronológica	Puntuación	Edad equivalente
AD	7 años y 6 meses	Media baja	7 años y 2 meses
AL	8 años y 6 meses	Media alta	8 años y 9 meses
YE	9 años y 5 meses	Media alta	11 años y 1 mes
JO	12 años y 2 meses	Media baja	11 años y 7 meses
LU	17 años y 3 meses	Media alta	15 años y 8 meses
Wi	13 años y 11 meses	Media baja	16 años y 5 meses

Este test mide el lenguaje receptivo o auditivo de los niños y adolescentes. Los sujetos “Ad”, “Jo” y “Lu” obtuvieron como puntuación estándar 96, 95 y 97 respectivamente. Esto manifiesta que estos tres menores no poseen el vocabulario esperado para su edad. El

desarrollo del sujeto “Ad” es comparable al de un niño de 7 años y 2 meses, el del sujeto “Jo” es igual al de un niño de 11 años y 7 meses, y el del sujeto “Lu” es igual al de un niño de 16 años y 5 meses.

Por otro lado, los sujetos “Al”, “Ye”, “Wi” obtuvieron una puntuación estándar 101, 110 y 107 respectivamente. Esto manifiesta que estos tres menores poseen el vocabulario esperado para su edad. La puntuación promedio de estos últimos es media alta. Sin embargo, es importante destacar que, durante la aplicación de la prueba, estos menores acertaron varias de sus respuestas respondiendo al azar. Por tanto, los resultados obtenidos han de tomarse con cautela, analizando con detenimiento el resto de las pruebas realizadas.

Una vez recogida toda la información a través de los instrumentos utilizados, se llevará a cabo un análisis detenido, que servirá para la elaboración de un programa de intervención logopédica adaptado que pueda llevarse a cabo en el centro de día y que permita abordar las dificultades diagnosticadas.

Programa de intervención

A través del programa de intervención, se espera que los menores tengan una mejora significativa en los componentes verbales y no verbales del lenguaje y la comunicación en las relaciones sociales.

Se llevará a cabo una sesión semanal desde el mes de septiembre hasta mayo. Las actividades se harán de forma grupal ya que uno de los principales objetivos de este tipo de centro es la integración social de los menores. El logopeda dará las instrucciones para realizar las actividades, además de las correcciones y ayudas necesarias durante el transcurso de éstas. Por otro lado, estarán diseñadas con el fin de trabajar los objetivos específicos propuestos, sin embargo, cabe destacar que se encuentran presentes diferentes objetivos transversales como mejorar el trabajo en equipo, estimular la creatividad, adquirir

habilidades comunicativas, mejorar las relaciones interpersonales o aprender a compartir. Hay que tener en cuenta, que los materiales y la metodología se irán adaptando a los diferentes grupos de edad.

A continuación, en la Tabla 5, se presenta el cronograma del programa de intervención logopédica propuesto. El desarrollo de las actividades se encuentra de forma detallada en el Apéndice 6 y los materiales empleados en ellas se presentan en el Apéndice 7. Por otro lado, las ideas para la creación de las actividades, han sido extraídas de diferentes portales que cuentan con material logopédico, como es el portal de Orientación Andújar o a través de intervenciones logopédicas nombradas anteriormente en las diferentes áreas que se van a trabajar.

Tabla 5

Cronograma del programa de intervención

Actividad	Mes	Objetivo	Materiales	Duración aprox.
Tú eres el creador	Septiembre	Trabajar la fluidez	Cartulina, colores, tarjeta de palabras y papel	1 hora
Pasapalabra	Septiembre	Ampliar el vocabulario	Juego de Pasapalabra junior	45 minutos
Hazlo tú	Septiembre	Controlar el paralenguaje	Sonidos habituales y de animales	30 minutos
Sigue la situación	Septiembre	Trabajar la fluidez verbal, el vocabulario y la comunicación no verbal	Situaciones para el roll playing	45 minutos
Divídela	Octubre	Fortalecer la lectoescritura	Frases unidas	45 minutos

Somos autores	Octubre	Trabajar la fluidez	Disfraces, papel, lápiz y cuento de historias.	1 hora
Fórmalas	Octubre	Adquirir vocabulario	Tarjetas con sílabas	30 minutos
¿Y tú, eres capaz?	Octubre	Trabajar el paralenguaje	Ningún material específico	30 minutos
Tú tienes valor	Noviembre	Aumentar el vocabulario	Ningún material específico	30 minutos
Forma la frase	Noviembre	Fortalecer la Lectoescritura	Tarjetas con las palabras escritas para formar la frase	30 minutos
Dale rienda a tu imaginación	Noviembre	Fortalecer la Fluidez	Obra de teatro	1 hora
Busca el igual	Noviembre	Fortalecer Vocabulario	Fichas de sinónimo	30 minutos
Cuidado con la lengua	Noviembre	Trabajar la fonética	Trabalenguas	30 minutos
Todos somos uno	Diciembre	Trabajar el vocabulario y la fluidez verbal	Hojas de papel, colores y lápiz	30 minutos
Muestra el cuento	Diciembre	Fortalecer la lectoescritura	Fragmento de historias y cartulinas	30 minutos
Creamos nuestra historia	Diciembre	Fortalecer la fluidez y trabajar la comunicación no verbal	Viñetas ilustradas	30 minutos
Forma la familia	Enero	Adquirir vocabulario	Tarjeta con palabras y tarjetas con nombres de familias	30 minutos

Respiración	Enero	Ser consciente de la importancia de la respiración en la voz	Música relajante y colchonetas.	30 minutos
Cuéntanos tu historia	Enero	Fortalecer la fluidez verbal	Ninguno específico	15 minutos
Resume la receta	Enero	Fortalecer la lectoescritura.	Tijeras, cartulinas, pegamentos, colores y recetas	30-45 minutos.
Llegó el carnaval	Febrero	Fortalecer la fluidez verbal	Disfraces	30-45 minutos
Abre bien los ojos	Febrero	Reforzar el vocabulario y trabajar la comunicación no verbal	Tarjetas con palabras	20 minutos
Relajación	Febrero	Disminuir la tensión vocal	Música ambiental Relajación progresiva de Jacobson	15 minutos
Sorpresa	Febrero	Fortalecer lectoescritura	Saco, figuras, papel y lápiz	20 minutos
Encadenado de palabras	Marzo	Trabajar fluidez verbal	Ninguno en específico	15 minutos
Defínela	Marzo	Adquirir nuevo vocabulario	Texto en formato papel y diccionarios	20-25 minutos
Describe al compañero	Marzo	Fortalecer lectoescritura	Papel y lápiz	20 minutos
Sigue la orden	Marzo	Fortalecer la fluidez verbal	Cronómetro	15 minutos

Conoce	Marzo	Adquirir vocabulario	Ninguno en específico	15 minutos
Lucha de palabras	Abril	Fomentar la lectoescritura	Dados con silabas, papel y lápiz	20 minutos
Ponte en el papel	Abril	Trabajar la Fluidez	Marionetas	20 minutos
Usa el diccionario	Abril	Adquirir nuevo vocabulario	Diccionarios y tarjetas con palabras	20-25 minutos
Forma el álbum	Abril	Fortalecer la lectoescritura	Papel, colores, lápiz, tijeras, palabras escritas	30 minutos
Relaciona	Mayo	Adquirir vocabulario	Tarjetas del juego memory	20 minutos
Magia	Mayo	Trabajar la lectoescritura	Saco, dado con las letras y palabras de papel	20 minutos
Vamos a emocionarnos	Mayo	Trabajar el tono de voz	Tarjetas con diferentes emociones.	20 minutos.
Elige	Mayo	Trabajar la fonética	Sonidos, tarjetas de fonemas.	20 minutos.

Diseño de la evaluación del programa de intervención

La evaluación del programa se realiza con el objetivo de comprobar su eficiencia, y asegurar la congruencia de los objetivos con los resultados obtenidos, analizando en qué medida se producen avances en las áreas trabajadas. Esto, permitirá tomar las medidas oportunas para mejorar el programa. Hay que tener en cuenta que se lleva a cabo la planificación del diseño de evaluación, puesto que el proyecto de intervención no se ha aplicado aún en el centro.

El tipo de evaluación que se propone es procesual (antes, durante y al final de la intervención), valorando si los menores del centro van adquiriendo progresivamente los objetivos propuestos, con el fin de modificar y adaptar las actividades a las necesidades de los menores. Este modelo de evaluación permite ir analizando las potencialidades y

debilidades del programa de intervención, a medida que se desarrolla, subsanando aquellos aspectos que interfieran en la adquisición de los objetivos propuestos.

Por otro lado, la duración del programa será de 8 meses, el modelo de evaluación elegido permitirá analizar al mismo tiempo, los diferentes materiales del programa, las actividades creadas, la participación, etc. Es importante destacar, que la evaluación se llevará a cabo durante los 8 meses del curso escolar y 2 meses después para desarrollar el informe del programa, dejando patente el funcionamiento de éste y la propuesta de mejoras de las dificultades encontradas durante la aplicación.

En la evaluación participarán, principalmente, las logopedas que han elaborado el programa de intervención, comprobando si se van consiguiendo o no los objetivos en función de los resultados obtenidos. Por otro lado, se contará con la colaboración de los técnicos del servicio, analizando si los resultados del programa están teniendo efectos en otras áreas de los menores. Hay que tener en cuenta que el programa de intervención deberá ir unido al programa anual que se lleva a cabo en el centro por lo que es importante la coordinación con los profesionales para analizar las mejoras en las diferentes áreas. También, se pasará una encuesta de satisfacción (Ver Apéndice 8) a los técnicos del centro, donde se muestre si creen que el programa tiene efectos positivos, aspectos a mejorar, otras áreas a trabajar, etc.

Resultados previstos

Con la realización de este proyecto, se espera que el programa de intervención elaborado sea efectivo, logrando cumplir los objetivos propuestos. Esto permitirá dar a conocer la necesidad del trabajo logopédico en el ámbito de la exclusión social. Hay que señalar que, en la actualidad, estas necesidades están completamente desatendidas.

Tras la aplicación del programa de intervención logopédica para menores en riesgo de exclusión social, se espera obtener mejoras en los componentes verbales y no verbales del

lenguaje y la comunicación en las relaciones sociales. En concreto, aumentar el vocabulario empleado en las interacciones, mejorar la fluidez verbal, controlar los aspectos del paralenguaje (tono y volumen de la voz) en las relaciones con los iguales, adquirir una concordancia entre lo gestual y el lenguaje hablado, desarrollar una lectoescritura adecuada a la edad del menor y solventar las dificultades articulatorias.

Finalmente, se busca poner de manifiesto la importancia del trabajo del logopeda en los equipos multidisciplinares que atienden a los menores en riesgo de exclusión social, para tratar las dificultades que presentan dichos menores y favorecer su integración en la sociedad actual.

Referencias bibliográficas

Acosta, V.M. y Moreno, A. M.^a (1999). Dificultades del habla infantil: un enfoque clínico. Investigación, teoría y práctica. Málaga: Aljibe

Antúnez-Pérez, I. (2006). Aproximación al paralenguaje: análisis de casos en Harry Potter and the philosopher's stone. *Tonos Digital*, 11(0).

Baumeister, R. F., Twenge, J. M., & Nuss, C. K. (2002). Effects of social exclusion on cognitive processes: anticipated aloneness reduces intelligent thought. *Journal of personality and social psychology*, 83(4), 817.

Becerra Hiraldo, J.M. En la enseñanza del español como segunda lengua, semántica y vocabulario. En: Montesa Peydró, S. y Garrido Moraga, A. (eds.). Actas del segundo congreso nacional de Asele, p. 313-323 (1990). Madrid: CVCervantes.

Bigas, M., y Correig, M., (2008). *Didáctica de la lengua en la educación infantil*. Síntesis Educación. Madrid

Bueno, A. (1996). Intervención social con menores. *Fundamentación y programas de la Comunidad de Valencia*. Alicante: Universidad de Alicante.

Cabrera, P. (1998). *Huéspedes del aire. Sociología de las personas sin hogar en Madrid*. Madrid: Universidad Pontificia de Comilla.

Crespo, S. (2006). Comportamiento social en la infancia. Trabajo presentado en el V Congreso Internacional "Educación y Sociedad".

Cuadro, A., & Trías, D. (2008). Desarrollo de la conciencia fonémica: Evaluación de un programa de intervención. *Revista Argentina de Neuropsicología, 11*, 1-8.

De Miguel, P. (2014). Enseñanza de habilidades de interacción social en niños con riesgo de exclusión. *Revista de Psicología Clínica con Niños y Adolescentes, 1*(1).

Dickson, W.P. (1981). *Childrens oral communication skills*. New York: Academic Press.

Góngora, D. P., Cortés, M. D. C. M., Morón, M. T. P., Martín, C. R. R., & Martínez, F. M. (2008). La competencia lingüística como base del aprendizaje. *International Journal of Developmental and Educational Psychology, 2*(1), 177-183.

González, F. (2006). *Estudio de los perfiles de las familias en situación de riesgo social: Programas de ayudas PER y PEP del Ayuntamiento de Valencia.*:Universitat de València.

González, M., Martín, I. y Delgado, M. (2011). Intervención temprana de la lectoescritura en sujetos con dificultades de aprendizaje. *Revista Latinoamericana de Psicología, 43*(1).

Hernández Pedreño, M. (Coord.) (2008a). "Pobreza y exclusión social en las sociedades del conocimiento". En M. Hernández Pedreño (Coord.), *Exclusión social y desigualdad*. Murcia: Editum

Laparra, M., Obradors, A., Pérez, B., Yruela, M. P., Renes, V., Sarasa, S., ... & Trujillo, M. (2007). Una propuesta de consenso sobre el concepto de exclusión. Implicaciones metodológicas. *Revista española del tercer sector, (5)*.

López-Aranguren, E. (2005). Book Review: Problemas sociales: desigualdad, pobreza, exclusión social. *Revista Española de Investigaciones Sociológicas (REIS)*, 112(1), 261-264.

Mancera, A. M. C. (1998). *Estudios de comunicación no verbal*. Editorial Edinumen.

Mondragón y Trigueros (2004): *Intervención con menores. Acción socioeducativa*. Madrid: Narcea Ediciones

Morales, M. S. (2002). *Ser persona y relacionarse: Habilidades cognitivas y sociales, y crecimiento moral* (Vol. 48): Narcea Ediciones.

Prieto, M. (2000). Variables psicológicas relevantes en el estudio de los menores con trastornos psíquicos. Ponencia presentada en el I Congreso Hispano-portugués de Psicología, 21 al 23 de setiembre, Santiago de Compostela. Disponible en: <http://www.fedap.es/congresosantiago/trabajos/mprieto2.htm>.

Quilis, A. (1997). *Principios de fonología y fonética españolas* (Vol. 43). Arco libros.

Raya, E. (2006). Indicadores de exclusión social. Una aproximación al estudio aplicado de la exclusión social. Bilbao: Universidad del País Vasco

Rosinach, E. (2005). El centro abierto: un espacio humano, plural y diverso. La intervención socioeducativa en un centro abierto. *RES: Revista de Educación Social*, (4), 16.

Rubiales, J., Bakker, L., & Russo, D. (2013). Fluidez verbal fonológica y semántica en niños con Trastorno por déficit de atención e hiperactividad. *Neuropsicología Latinoamericana*, 5(3).

Sánchez, I. B. (2003). *La voz. La técnica y la expresión*. Editorial Paidotribo. Badalona

Sánchez Ramos, J. M. (2011). *Un recurso de integración social para niños/as, adolescentes y familias en situación de riesgo: los centros de día de atención a menores*. Granada: Universidad de Granada.

Subirats, J. (Dir.) (2004). *Pobreza y exclusión social. Un análisis de la realidad española y europea*. Colección Estudios sociales nº 16. Barcelona: Fundación La Caixa.

Vives, F. L. (2007). *Claves sobre la pobreza y la exclusión social en España*. Madrid: *Fundación Luís Vives*.

Apéndices

Apéndice 1

Preguntas realizadas a los profesionales y códigos utilizados para la transcripción y elaboración de la matriz.

Tabla 1

Preguntas realizadas en la entrevista y códigos utilizados para la transcripción

Preguntas	Códigos
¿Cómo es el perfil general de los menores que acuden al centro en lo que respecta al lenguaje y la comunicación?	PGNLC
¿Consideras que existe dificultades en las relaciones de estos menores? ¿A qué crees que se debe?	DRS
¿Crees que presentan déficit en el componente verbal y no verbal de las relaciones sociales (escasa fluidez, bajo dominio de vocabulario, elevaciones del volumen de voz, uso de gestos inadecuados, etc.)?	DRS
¿Qué crees que podría aportar la figura de un logopeda en el centro?	LC
¿Qué se hace desde el centro para trabajar con los niños que presentan dificultades en las relaciones sociales?	TRS
¿En que se basan para derivar a los niños que acuden al servicio logopédico externo?	DLE
¿Cómo se trabaja la lectoescritura en el centro?	TRS
¿Cómo trabajan las habilidades sociales con los niños?	TRS
	TRS

¿Cómo trabajan las dificultades en los diferentes componentes del lenguaje de los niños que lo necesitan?

¿Consideras que el éxito de los talleres grupales, en el caso de los niños con dificultades en la comunicación, es más beneficioso? FTFCM

¿El equipo profesional que se encuentra trabajando en el centro es suficiente para cubrir las necesidades que presentan los niños? ACD

¿Qué otros servicios crees que son necesarios en el centro? CD

¿Qué opinas sobre el programa del centro? ¿Añadirías algo para mejorarlo o ampliarlo? ACD

¿Modificarías algún aspecto del centro? ¿Cuál? CD

¿Cómo es el trabajo que se realiza juntamente con la familia? ¿En la orientación familiar se les proporciona alguna pauta para trabajar aspectos relacionados con la comunicación o lenguaje de los niños? ACD

Definición de los códigos de la entrevista. PGNLC “Perfil general niños lenguaje y comunicación”: se busca registrar respuestas sobre el perfil que tienen los niños que acuden al centro en el lenguaje y la comunicación.

DRS “Dificultades en las relaciones sociales de los menores”: se realiza con el objetivo de conocer las dificultades en las relaciones sociales de los menores y a qué creen que pueden deberse dichas dificultades.

LC “Logopeda en el centro”: se busca conocer si las profesionales del centro consideran importante la figura del centro y sobre todo que creen que puede aportar a los menores.

TRS “Trabajo con los menores”: se realiza para estudiar y comprender el trabajo que se realiza con los menores en el centro sobre el componente verbal y no verbal de las relaciones

sociales (la lectoescritura, habilidades sociales, lenguaje, etc.) y las dificultades en dicho componente.

DLE “Derivación al logopeda externo “: se busca conocer en qué factores se basan para derivar a los menores al logopeda externo.

FTCM “Forma de trabajar con los menores del centro”: se pretende conocer la opinión de los profesionales del centro, sobre el trabajo grupal.

ACD “Aspectos del centro de día”: Se realiza con el objetivo de conocer la visión de los profesionales del centro sobre la necesidad de otras figuras, la programación del centro y sus servicios. Se pretende conocer si creen cubrir las necesidades que presentan los menores. Por otro lado, también se busca conocer el trabajo que se realiza juntamente con la familia.

Apéndice 2

Preguntas de la muestra de lenguaje para los menores. La muestra del lenguaje consta de las siguientes preguntas abiertas que hacen referencia a gustos y preferencias, nos facilitará obtener un perfil lingüístico de los participantes.

- a) ¿Cómo te ha ido el día de hoy?
- b) ¿Qué te gustaría ser de mayor? ¿Por qué?
- c) ¿Qué es para ti el Guaidyl? (Qué haces, cómo te sientes, etc.)

Apéndice 3

Matriz de las entrevistas

Tabla 2

Matriz realizada a través de las preguntas obtenidas en las entrevistas a los profesionales. Se muestran los 3 primeros códigos.

Prof.	PGNLC	DRS	LC
1	Dificultad en el lenguaje, la fluidez verbal, el habla y las relaciones sociales.	Escasa estimulación por parte del entorno, pocas oportunidades de desarrollar un ocio sano, lo que repercute en el desarrollo de las habilidades sociales.	El logopeda puede trabajar con los menores a nivel de expresión y comprensión del lenguaje. Además, puede proporcionar una intervención individualizada, que permitirá un mejor desarrollo de los ámbitos que se encuentran deficitario en ellos.
2	Las dificultades en las habilidades sociales y el desfase curricular de estos menores afectan al lenguaje.	Las dificultades se deben a las características del contexto en el que se encuentran los menores.	La intervención individualizada de un logopeda puede conseguir un mejor desarrollo de los menores y una mejora de sus dificultades en las diferentes áreas.
3	Presenta dificultades en el lenguaje porque no tienen oportunidades para desarrollar dichas habilidades de forma correcta.	Muchas de las dificultades de estos menores, se deben a las características del entorno en el que se desenvuelven.	El logopeda en el centro haría una intervención individualizada, con los menores que lo necesitan, favoreciendo así una mayor integración en la sociedad.

Tabla 3

Matriz realizada a través de las preguntas obtenidas en las entrevistas a los profesionales. Se muestran los 4 códigos siguientes.

Prof.	TRC	DEL	FTCM	ACD
1	Las relaciones y habilidades sociales se trabajan de forma simultánea en la dinámica diaria del centro.	Las derivaciones valoración del VOE y en las observaciones que se realizan.	Se trabaja de forma grupal, para favorecer la integración de los niños.	El equipo que trabaja en el centro no es suficiente para tratar las necesidades de los menores
2	Las relaciones y habilidades sociales en el centro se trabajan durante todo el día desde que entran hasta que salen.	Los menores son derivados en base a las dificultades y necesidades que presentan.	Se realiza un trabajo grupal adaptándonos a las necesidades de cada grupo.	Es necesario la incorporación de diferentes profesionales al equipo para abarcar las diferentes dificultades que presentan los menores, pues con el equipo existente no es suficiente para ello.
3	Las relaciones y habilidades sociales se trabajan constantemente en el centro, al ser grupos deben de aprender a interaccionar unos con otros durante todos los momentos del día.	Los menores se derivan a logopedas externos en base a sus dificultades.	El centro trabaja los talleres y actividades de forma grupal, teniendo en cuenta la integración de los menores	Los profesionales que trabajamos en el centro no son suficientes para trabajar todas las áreas que necesitan los menores.

Apéndice 4

Ejemplos de las respuestas obtenidas en las entrevistas a los menores. En la Tabla 4, se presenta las transcripciones más significativas de las muestras del lenguaje realizadas.

Tabla 4

Ejemplos de las muestras de lenguaje recogida en los menores

Menor	Transcripción
Ad	<p>E: ¿Qué hiciste el día de hoy? Ad: No sé E: No, pero cuando te levantaste qué hiciste, todo lo que has hecho hoy desde que te levantaste. Ad: No sé, me quede viendo la tele, luego desayune y me fui paz cole E: ¿Y en el cole? Ad: Estudia E: ¿Estudiaste mucho? Ad: Si E: Y en el recreo, ¿A qué jugaste? Ad: No sé al escondite E: Al escondite y qué más Ad: Y nada más E: Y después ¿Fuiste al comedor? ¿Qué comiste? Ad: Umma, poraje, ensalda y luego no sé unos círculos E: ¿Qué quieres ser de mayor? Ad: No sé, policía E: ¿Policía? ¿Nacional o local? ¿O guardia civil? Ad: Local E: ¿Local? Ad: Asa no, no, no, protección civil E: ¿Para ti, ¿qué es lo bueno del Guaidyl? Ad: Ir a la sala, y jugar a la play, que mañana juego</p>
Jo	<p>E: ¿Qué has hecho hoy? Jo: Yo, nada E: algo has hecho desde que te levantaste Jo: A, nada, me vestí, y ya está, comí y todo E: ¿Y qué más? Jo: Ya eta, me fui al cole, hice la tarea y ya eta E: ¿A qué jugaste en el colegio? Jo: A fútbol E: ¿Y de mayor qué quieres ser? Jo: No sé E: Algo querrás ser Jo: Policía E: ¿Nacional o local?</p>

Jo: Policía y ya eta, civil
 E: ¿Qué te gusta del Guaidyl?
 Jo: La cancha y mi naa

Ye E: ¿Qué has hecho hoy?
 Ye: Algo
 E: ¿Pero qué es ese algo?
 Ye: Desayuna, peparamame, vitime e ir al colegio
 E: ¿Y después?
 Ye: Estudia, sublime a la guagua y ame pa al Guaidyl, estudia, estudia, toca robótica, no vamo, salimo y no la pidamos.
 E: ¿Qué quieres ser de mayor?
 Ye: Piloto
 E: ¿De coche o de avión?
 Ye: Avión
 E: De lo que haces en el Guaidyl qué te gusta
 Ye: Nada
 E: Algo te gustará
 Ye: Yo botica, educación física, el inglés lo odio

Nota: la sigla (E), significa entrevistador, en este caso, hace referencia al logopeda que entrevista al menor.

Apéndice 5

Ficha de los resultados de la prueba Peabody. Se presenta, las fichas de los resultados del Peabody de cada participante.

a) Sujeto "Ad"

page 2

HOJA DE RESPUESTAS ANSWER SHEET

TEMAS DE PRACTICA

Letra	Serie 1 Series 1	Serie 2 Series 2	Serie 3 Series 3	Serie 4 Series 4
A	trifluoreo (3)	tenedor (2)	mesa (2)	perno (2)
B	nombrar (2)	perno (2)	mesa (2)	mesa (2)
C	consumir (2)	luz (2)	mesa (2)	mesa (2)
D	mesa (2)	mesa (2)	mesa (2)	mesa (2)
E	mesa (2)	mesa (2)	mesa (2)	mesa (2)

NOTA: Las edades en los círculos representan los puntos de inicio para un sujeto promedio, como se explica en la Parte 2 del manual. Los números en los círculos se refieren a la edad total base en un intervalo de 0 a 12 meses. Por ejemplo, el ítem 1 es el ítem de inicio para los niños de 2 años-6 meses hasta 4 años-11 meses, el ítem 10 para los niños de 5 años hasta 5 años-11 meses; y el ítem 90 para los niños de 14 años en adelante.

REGLAS PARA ESTABLECER BASE Y TECHO
BASE AND CEILING RULES

BASE: Las 5 respuestas correctas consecutivas más altas
BASEL: Highest 5 consecutive correct responses
TECHO: Las 5 respuestas consecutivas más bajas que contengan 5 errores
CEILING: Lowest 5 consecutive responses containing 5 errors

Registro de respuestas y errores. Anote la respuesta del sujeto (1, 2, 3, 4) para cada ítem que se administra.
Para cada error, trace una línea oblicua por el centro de la figura geométrica adyacente, como aquí se ilustra.
30 músico (2) $\frac{1}{2}$ X

Recording responses and errors. Record the subject's response (1, 2, 3, or 4) for each item administered. For each error, draw an oblique line through the adjacent geometric figure, as illustrated above.

PALABRAS DEL TEST Y CLAVE DE PUNTAJACION
PART WORDS AND SCORING KEY

Ítem	Palabra	Cir. Inicial	Clave	Ítem	Palabra	Cir. Inicial	Clave	Ítem	Palabra	Cir. Inicial	Clave
1	barco	(2)	○	46	recoger	(4)	○	91	árido	(4)	○
2	lámpara	(4)	○	47	construcción	(2)	○	92	hábil	(2)	○
3	vaca	(1)	△	48	dirigir	(2)	○	93	instruir	(4)	○
4	velo	(2)	○	49	arresto	(1)	○	94	arqueólogo	(4)	△
5	trompeta	(1)	▽	50	bosque	(3)	○	95	consumir	(4)	○
6	rodilla	(4)	○	51	agricultura	(4)	○	96	incandescencia	(4)	▽
7	jeala	(1)	○	52	raíz	(2)	△	97	arrogante	(2)	○
8	ambulancia	(1)	○	53	rutinario	(3)	○	98	utensilio	(2)	○
9	leer	(4)	○	54	par	(3)	○	99	ira	(2)	○
10	fecha	(2)	△	55	secretaría	(4)	○	100	clitro	(2)	○
11	ovuello	(2)	○	56	iluminación	(4)	○	101	luzear	(1)	△
12	movible	(3)	○	57	camisa	(1)	○	102	estación	(4)	△
13	abeja	(2)	○	58	transparente	(3)	○	103	morada	(1)	▽
14	hora	(2)	○	59	cosechar	(1)	○	104	antibio	(1)	○
15	medir	(2)	○	60	discusión	(1)	○	105	prodigio	(1)	○
16	ballena	(2)	○	61	cooperación	(4)	○	106	jubilosa	(2)	○
17	rotó	(1)	△	62	barandil	(1)	○	107	aperición	(2)	○
18	acanciar	(1)	○	63	sorprendido	(4)	○	108	ascender	(2)	△
19	accidente	(2)	○	64	golfer	(2)	○	109	fragmento	(2)	○
20	cariguro	(2)	○	65	ambudo	(3)	○	110	perpendicular	(2)	○
21	coco	(4)	○	66	leño	(3)	△	111	atuendo	(4)	○
22	rio	(2)	○	67	lala	(1)	○	112	córnea	(2)	○
23	agulla	(2)	○	68	ángulo	(2)	○	113	paralelogramo	(1)	○
24	ramper	(4)	△	69	desilusión	(4)	○	114	copioso	(2)	○
25	pintor	(2)	○	70	carpintero	(2)	○	115	inducir	(2)	△
26	vacío	(2)	○	71	archivar	(3)	○	116	atónito	(2)	○
27	palar	(2)	○	72	mercantil	(1)	○	117	transigente	(2)	○
28	uniforme	(4)	○	73	cuarteto	(4)	△	118	emisión	(2)	○
29	tranco	(2)	○	74	marco	(1)	○	119	obelisco	(1)	○
30	liquido	(4)	○	75	bimocular	(3)	○	120	ciénaga	(2)	○
31	grupo	(2)	○	76	judicial	(2)	○	121	ambientante	(2)	○
32	músico	(2)	○	77	roer	(3)	○	122	cóncavo	(2)	△
33	ceremonia	(4)	○	78	monja	(2)	○	123	inclusivo	(1)	○
34	cuebra	(4)	○	79	confiar	(2)	○	124	etapas	(4)	○
35	bebida	(1)	○	80	leño	(4)	△	125	decidido	(4)	○
36	médico	(4)	○	81	contemplar	(2)	○				
37	sistemático	(1)	○	82	avo	(3)	○				
38	moderico	(2)	○	83	portañol	(2)	○				
39	premiar	(3)	○	84	clarificar	(1)	○				
40	densidad	(3)	○	85	carroño	(3)	○				
41	hombro	(2)	○	86	brújula	(2)	○				
42	acore	(2)	○	87	esférico	(2)	△				
43	joyas	(1)	○	88	latino	(2)	○				
44	humano	(2)	○	89	paralelo	(4)	○				
45	artista	(1)	△	90	sumergir	(4)	○				

MONEDRO DE LA PUNTAJACION
CALCULATING THE RAW SCORE

Número del ítem base Getting item

Mínus errores Minus errors

Es igual a la puntuación bruta Equals raw score

[Cuenta solamente los errores entre la base más alta y el techo más bajo.]
[Count errors between highest base and lowest ceiling only.]

COPYRIGHT 1958. Prohibida por ley su reproducción total o parcial por ningún procedimiento electrónico o mecánico, incluyendo fotocopia. It is prohibited by international law to reproduce this copyright book in whole or in part, in any way.

b) Sujeto "AI"

HOJA DE RESPUESTAS ANSWER SHEET

Nombre (Full name): _____

ITEMS DE PRACTICA PRACTICE ITEMS

Letra / Item	Serie 1 / Series 1	Serie 2 / Series 2	Serie 3 / Series 3	Serie 4 / Series 4
Para la mayoría de las personas menores de 8 años. For most subjects under age 8 years.				
A	muñeca (A)	tenedor (B)	mesa (C)	perro (D)
B	helado (B)	patina (B)	mesita (A)	leche (D)
C	comprar (C)	bebber (A)	andar (C)	water (C)
Para la mayoría de las personas de 8 años o más. For most subjects age 8 years and over.				
D	rueda (C)	cierra (C)	sega (E)	retrato (C)
E	magasin/comprar (E)	poner (C)	examinar (A)	pasador (C)

*El examinador puede adicionar otros ítems de práctica.
The examiner may substitute other practice items.

NOTA: Las edades en las circulas representan los puntos de inicio para un sujecio promedio, como se explica en la Parte 2 del manual. Los números en las circulas se refieren a la edad más baja en un intervalo de 8 a 12 meses. Por ejemplo, el ítem 1 es el ítem de inicio para las edades de 2 años-4 meses hasta 4 años-11 meses; el ítem 10 para las edades de 5 años hasta 5 años-11 meses; y el ítem 90 para las edades de 14 años en adelante.

NOTE: Ages in circles are starting points for average subjects, as explained in Part 2 of the manual. Numbers in circles refer to the lowest age in a 6- or 12-month interval. For example, item 1 is the starting item for ages 2-4 through 4-11, item 10 for ages 5-6 through 5-11, and item 90 for ages 14-0 and over.

REGLAS PARA ESTABLECER BASE Y TECHO BASE AND CEILING RULES

BASE: Las 5 respuestas correctas consecutivas más altas.
Highest 5 consecutive correct responses.

TECHO: Las 5 respuestas consecutivas más bajas que contengan 5 errores.
Lowest 5 consecutive responses containing 5 errors.

Registro de respuestas y errores: Anote la respuesta del sujeto (1, 2, 3, 4) para cada ítem que se administra.
Para cada error, marque una línea oblicua por el centro de la figura geométrica adyacente, como aquí se ilustra.
32 músico (2) 1

Recording responses and errors: Record the subject's response (1, 2, 3, or 4) for each item administered. For each error, draw an oblique line through the adjacent geometric figure, as illustrated above.

PALABRAS DEL TEST Y CLAVE DE PUNTIACION TEST WORDS AND SCORING KEY

Ítem / Item	Palabra / Word	Cant. Respuestas / No. Responses	Errores / Errors	Edades / Ages	Ítem / Item	Palabra / Word	Cant. Respuestas / No. Responses	Errores / Errors	Edades / Ages	Ítem / Item	Palabra / Word	Cant. Respuestas / No. Responses	Errores / Errors	Edades / Ages		
1	barco	(2)	<input type="checkbox"/>	8	46	recoger	(4)	<input checked="" type="checkbox"/>	10	91	árido	(4)	<input checked="" type="checkbox"/>	12		
	lámpara	(4)	<input type="checkbox"/>			47	construcción	(2)			<input checked="" type="checkbox"/>	92	trágil		(2)	<input type="checkbox"/>
	vaca	(1)	<input checked="" type="checkbox"/>			48	dirigir	(2)			<input checked="" type="checkbox"/>	93	instruir		(4)	<input type="checkbox"/>
	vela	(2)	<input checked="" type="checkbox"/>			49	arresto	(1)			<input checked="" type="checkbox"/>	94	arqueólogo		(4)	<input checked="" type="checkbox"/>
	trumpeta	(1)	<input checked="" type="checkbox"/>			50	bosque	(2)			<input checked="" type="checkbox"/>	95	consumir		(4)	<input type="checkbox"/>
	rodilla	(4)	<input checked="" type="checkbox"/>			51	agricultura	(4)			<input checked="" type="checkbox"/>	96	incandescente		(4)	<input checked="" type="checkbox"/>
	jean	(1)	<input checked="" type="checkbox"/>			52	raíz	(2)			<input checked="" type="checkbox"/>	97	arrogante		(2)	<input checked="" type="checkbox"/>
	ambulancia	(1)	<input type="checkbox"/>			53	nutritivo	(3)			<input checked="" type="checkbox"/>	98	utensilio		(2)	<input checked="" type="checkbox"/>
	leer	(4)	<input type="checkbox"/>			54	per	(3)			<input checked="" type="checkbox"/>	99	isa		(2)	<input type="checkbox"/>
	fecha	(2)	<input checked="" type="checkbox"/>			55	secretaría	(4)			<input checked="" type="checkbox"/>	100	óptico		(2)	<input type="checkbox"/>
cuello	(3)	<input type="checkbox"/>	56	iluminación	(4)	<input checked="" type="checkbox"/>	101	lubricar	(1)	<input checked="" type="checkbox"/>						
mueble	(3)	<input type="checkbox"/>	57	camisa	(1)	<input type="checkbox"/>	102	estación	(4)	<input type="checkbox"/>						
abeja	(3)	<input checked="" type="checkbox"/>	58	transparente	(3)	<input checked="" type="checkbox"/>	103	morada	(1)	<input checked="" type="checkbox"/>						
hora	(3)	<input checked="" type="checkbox"/>	59	cosechar	(1)	<input checked="" type="checkbox"/>	104	anfibia	(1)	<input checked="" type="checkbox"/>						
medir	(2)	<input type="checkbox"/>	60	discusión	(1)	<input type="checkbox"/>	105	prodigio	(1)	<input type="checkbox"/>						
balena	(2)	<input type="checkbox"/>	61	cooperación	(4)	<input checked="" type="checkbox"/>	106	jubiloso	(2)	<input type="checkbox"/>						
rota	(1)	<input checked="" type="checkbox"/>	62	barandil	(1)	<input checked="" type="checkbox"/>	107	aparición	(2)	<input type="checkbox"/>						
acariciar	(1)	<input type="checkbox"/>	63	sorprendido	(4)	<input checked="" type="checkbox"/>	108	ascender	(2)	<input checked="" type="checkbox"/>						
accidente	(2)	<input checked="" type="checkbox"/>	64	golear	(2)	<input checked="" type="checkbox"/>	109	fragmento	(2)	<input type="checkbox"/>						
carguro	(2)	<input checked="" type="checkbox"/>	65	embudo	(3)	<input checked="" type="checkbox"/>	110	perpendicular	(3)	<input checked="" type="checkbox"/>						
codo	(4)	<input checked="" type="checkbox"/>	66	tallo	(3)	<input checked="" type="checkbox"/>	111	asiendo	(4)	<input checked="" type="checkbox"/>						
rio	(2)	<input type="checkbox"/>	67	isla	(1)	<input type="checkbox"/>	112	córnea	(2)	<input checked="" type="checkbox"/>						
águila	(2)	<input type="checkbox"/>	68	ángulo	(2)	<input checked="" type="checkbox"/>	113	paralelogramo	(1)	<input type="checkbox"/>						
romper	(4)	<input checked="" type="checkbox"/>	69	desilusión	(4)	<input checked="" type="checkbox"/>	114	copioso	(2)	<input type="checkbox"/>						
gintor	(2)	<input type="checkbox"/>	70	carpintero	(2)	<input checked="" type="checkbox"/>	115	induct	(2)	<input checked="" type="checkbox"/>						
vacio	(2)	<input checked="" type="checkbox"/>	71	archivar	(2)	<input checked="" type="checkbox"/>	116	abito	(2)	<input type="checkbox"/>						
gelar	(2)	<input checked="" type="checkbox"/>	72	mercantil	(1)	<input type="checkbox"/>	117	trasecúnte	(2)	<input checked="" type="checkbox"/>						
uniforme	(4)	<input type="checkbox"/>	73	cuarteto	(4)	<input checked="" type="checkbox"/>	118	emisión	(2)	<input checked="" type="checkbox"/>						
tronco	(2)	<input type="checkbox"/>	74	marzo	(1)	<input type="checkbox"/>	119	obelisco	(1)	<input type="checkbox"/>						
ligido	(4)	<input type="checkbox"/>	75	binocular	(2)	<input checked="" type="checkbox"/>	120	clínica	(2)	<input type="checkbox"/>						
grupo	(3)	<input checked="" type="checkbox"/>	76	judicial	(2)	<input checked="" type="checkbox"/>	121	ambulante	(2)	<input type="checkbox"/>						
músico	(2)	<input type="checkbox"/>	77	roar	(2)	<input checked="" type="checkbox"/>	122	óncavo	(3)	<input checked="" type="checkbox"/>						
ceremonia	(4)	<input checked="" type="checkbox"/>	78	mosa	(2)	<input type="checkbox"/>	123	incavo	(1)	<input type="checkbox"/>						
culebra	(4)	<input checked="" type="checkbox"/>	79	confiar	(3)	<input checked="" type="checkbox"/>	124	elipse	(4)	<input checked="" type="checkbox"/>						
bebida	(1)	<input type="checkbox"/>	80	leño	(4)	<input checked="" type="checkbox"/>	125	deduc	(4)	<input checked="" type="checkbox"/>						
médico	(4)	<input type="checkbox"/>	81	contemplar	(2)	<input checked="" type="checkbox"/>	COMPUTO DE LA PUNTIACION CORRECTA CALCULATING THE RAW SCORE Número del ítem más alto Ceiling item: <u>26</u> Menos errores Minus errors: <u>13</u> Es igual a la puntuación correcta Equals the score: <u>13</u> (Cuenté solamente los errores entre la base más alta y el techo más bajo.) (Count errors between highest base and lowest ceiling only.)									
aislamiento	(1)	<input type="checkbox"/>	82	ave	(3)	<input checked="" type="checkbox"/>										
mecánico	(2)	<input checked="" type="checkbox"/>	83	portátil	(2)	<input checked="" type="checkbox"/>										
premiar	(2)	<input type="checkbox"/>	84	clasificar	(1)	<input checked="" type="checkbox"/>										
dentista	(2)	<input checked="" type="checkbox"/>	85	cañón	(2)	<input checked="" type="checkbox"/>										
hombro	(2)	<input checked="" type="checkbox"/>	86	brújula	(2)	<input checked="" type="checkbox"/>										
sobre	(2)	<input type="checkbox"/>	87	estérilo	(2)	<input checked="" type="checkbox"/>										
joyas	(1)	<input type="checkbox"/>	88	felino	(2)	<input type="checkbox"/>										
humano	(2)	<input type="checkbox"/>	89	paralelo	(4)	<input checked="" type="checkbox"/>										
artista	(1)	<input checked="" type="checkbox"/>	90	sumergir	(4)	<input checked="" type="checkbox"/>										

© COPYRIGHT 1988. Prohibido por ley su reproducción total o parcial por ningún procedimiento electrónico o mecánico. It is prohibited by international law to reproduce this copyrighted work, in whole or in part, in any way.

c) Sujeto "Jo"

HOJA DE RESPUESTAS
ANSWER SHEET

Nombre (first name) _____

TEMAS DE PRÁCTICA

Forma	Serie 1 (Series 1)	Serie 2 (Series 2)	Serie 3 (Series 3)	Serie 4 (Series 4)
	Para la mayoría de las personas menores de 8 años For most subjects under age 8 years			
A	vuelco (4)	temario (5)	mesa (5)	perro (5)
B	avocado (5)	patina (5)	mosaico (4)	roca (5)
C	consumir (5)	balón (5)	anillo (5)	vulva (5)
	Para la mayoría de las personas de 8 años o más For most subjects age 8 years and over			
D	vulva (4)	vitamin (5)	enjar (5)	reactivo (5)
E	maquiar/maquiar (5)	patón (5)	asistir (5)	prestar (5)

(*) El examinador puede sustituir otras palabras de práctica.
The examiner may substitute other practice words.

REGLAS PARA ESTABLECER BASE Y TECHO
BASAL AND CEILING RULES

BASE: Las 5 respuestas correctas consecutivas más altas
BASAL: Highest 5 consecutive correct responses

TECHO: Las 5 respuestas consecutivas más bajas que
TECHO: Lowest 5 consecutive responses containing 5 errors

Registro de respuestas y errores: Anote la respuesta del sujeto (1, 2, 3, 4) para cada ítem que se administra.
Para cada error, marque una línea oblicua por el centro de la figura geométrica adyacente, como aquí se ilustra.

32 músico (2) 1 X

Recording responses and errors: Record the subject's responses (1, 2, 3, or 4) for each item administered. For each error, draw an oblique line through the adjacent geometric figure, as illustrated above.

PALABRAS DEL TEST Y CLAVE DE PUNTAJACIÓN
TEST WORDS AND SCORING KEY

Ítem	Palabra	Clave	Respuesta	Forma	Ítem	Palabra	Clave	Respuesta	Forma	Ítem	Palabra	Clave	Respuesta	Forma
1	barco	(2)	○	46	recoger	(4)	○	91	árido	(4)	○			
2	lámpara	(4)	□	47	construcción	(2)	▽	92	frágil	(3)	△			
3	vaca	(1)	△	48	dirigir	(2)	○	93	instruir	(4)	○			
4	vela	(2)	○	49	arbusto	(1)	◇	94	arqueólogo	(4)	○			
5	trompeta	(1)	▽	50	bosque	(3)	○	95	consumir	(4)	○			
6	rodilla	(4)	☆	51	agricultura	(4)	□	96	incandescente	(4)	○			
7	jaula	(1)	◇	52	raíz	(2)	△	97	amagante	(2)	1			
8	ambulancia	(1)	○	53	nutritivo	(3)	○	98	utensilio	(2)	1			
9	leer	(4)	□	54	par	(3)	▽	99	ira	(3)	○			
10	fecha	(2)	△	55	secretaría	(4)	☆	100	obitico	(3)	○			
11	cuello	(3)	○	56	iluminación	(4)	○	101	lubricar	(1)	1			
12	mueble	(3)	▽	57	carrete	(1)	○	102	eslabón	(4)	○			
13	abeja	(3)	☆	58	transparente	(3)	□	103	morada	(1)	▽			
14	hora	(3)	◇	59	coserchar	(1)	△	104	anfibio	(1)	○			
15	medir	(2)	○	60	discusión	(1)	○	105	prodigio	(1)	○			
16	ballena	(2)	○	61	cooperación	(4)	▽	106	jubilosa	(2)	○			
17	roto	(1)	△	62	barandil	(1)	☆	107	aparición	(2)	○			
18	acandiar	(1)	○	63	sorprendido	(4)	◇	108	ascender	(3)	△			
19	accidente	(2)	▽	64	golpear	(2)	1	109	fragmento	(3)	○			
20	canguro	(2)	☆	65	embudo	(3)	□	110	perpendicular	(3)	▽			
21	oco	(4)	◇	66	taño	(3)	△	111	situado	(4)	○			
22	rió	(3)	○	67	isla	(1)	○	112	córnea	(2)	○			
23	águila	(2)	□	68	ángulo	(2)	1	113	paralelogramo	(1)	○			
24	romper	(4)	△	69	desilusión	(4)	☆	114	copioso	(2)	○			
25	pintor	(3)	○	70	carpintero	(2)	○	115	inducir	(3)	△			
26	vacio	(3)	▽	71	archivar	(3)	○	116	alcónico	(3)	○			
27	pelar	(3)	☆	72	mercantil	(1)	▽	117	transiente	(2)	○			
28	uniforme	(4)	◇	73	cuarteto	(4)	1	118	emisión	(3)	○			
29	tronco	(2)	○	74	marco	(1)	○	119	obelisco	(1)	○			
30	líquido	(4)	□	75	binocular	(3)	1	120	ciénaga	(3)	○			
31	grupo	(3)	△	76	judicial	(2)	1	121	ambulante	(2)	○			
32	músico	(2)	○	77	roer	(3)	1	122	cóncavo	(3)	△			
33	ceremonia	(4)	▽	78	morisa	(2)	1	123	incisivo	(1)	○			
34	culebra	(4)	☆	79	confiar	(3)	1	124	elípeo	(4)	○			
35	bebida	(1)	◇	80	temo	(4)	1	125	deciduo	(4)	☆			
36	médico	(4)	○	81	contemplar	(2)	1							
37	aislamiento	(1)	□	82	ave	(3)	1							
38	mecánico	(2)	△	83	ponstil	(2)	☆							
39	premiar	(3)	○	84	clasificar	(1)	1							
40	dentista	(3)	▽	85	carroña	(3)	1							
41	hombro	(3)	☆	86	brújula	(2)	1							
42	sobre	(2)	○	87	estéreo	(2)	1							
43	joyas	(1)	○	88	felino	(2)	1							
44	humano	(2)	□	89	peralelo	(4)	1							
45	artista	(1)	△	90	sumergir	(4)	1							

COMPUTO DE LA PUNTAJACIÓN CORRECTA
CALCULATING THE RAW SCORE

Número del ítem tipo Ceiling item: 98

Menos errores: -13

Es igual a la puntuación directa (Quota raw score): 85

(*) Cuenta solamente los errores entre la base más alta y el techo más bajo.
(*) Count errors between highest basal and lowest ceiling only.

d) Sujeto "Ye"

EXAMEN DE RESPUESTAS ANSWER SHEET

ITEMS DE PRÁCTICA

Letra	Serie 1 Series 1	Serie 2 Series 2	Serie 3 Series 3	Serie 4 Series 4
A	muñeca (2)	memoria (2)	mesa (2)	perro (2)
B	hombros (2)	patina (2)	media (2)	hacha (2)
C	compartir (2)	bebido (2)	avistar (2)	volar (2)
D	muñeca (2)	alfarero (2)	traje (2)	revestido (2)
E	trapear/trapear (2)	gusar (2)	avistar (2)	pasarse (2)

Para la mayoría de los períodos menores de 5 años. For most subjects under age 5 years.

Para la mayoría de los períodos de 5 años o más. For most subjects age 5 years and over.

El examinador puede escribir otras palabras de práctica. The examiner may substitute other practice words.

REGLAS PARA ESTABLECER BASE Y TECHO
BASE AND CEILING RULES

BASE: Las 5 respuestas correctas consecutivas más altas. Highest 5 consecutive correct responses.

TECHO: Las 5 respuestas consecutivas más bajas que cumplan 5 errores. Lowest 5 consecutive responses containing 5 errors.

Figuras de respuestas y errores. Anote la respuesta del sujeto (1, 2, 3, 4) para cada ítem que se simboliza.

Para cada error, marque una línea oblicua por el centro de la figura geométrica adyacente, como aquí se ilustra.

30. músico (2) 1 ~~X~~

Recording responses and errors. Record the subject's response (1, 2, 3, or 4) for each item administered. For each error, draw an oblique line through the adjacent geometric figure, as illustrated above.

NOTA: Las edades en los límites representan los puntos de inicio para un sujeto promedio, como se explica en la Parte 2 del manual. Los números en los círculos se refieren a la edad más baja en un intervalo de 0 a 12 meses. Por ejemplo, el ítem 1 es el ítem de inicio para los niños de 2 años-6 meses hasta 4 años-11 meses; el ítem 12 para los niños de 5 años hasta 8 años-11 meses; y el ítem 30 para los niños de 14 años en adelante.

NOTA: Apts. in circles are starting points for average subjects, as explained in Part 2 of the manual. Numbers in circles refer to the lowest age in a 6- to 12-month interval. For example, item 1 is the starting item for ages 2-6 through 4-11, item 12 for ages 5-9 through 8-11, and item 30 for ages 14-0 and over.

PALABRAS DEL TEST Y CLAVE DE PUNTAJE
TEST WORDS AND SCORING KEY

Palabra	Puntos	Clave	Palabra	Puntos	Clave	Palabra	Puntos	Clave
1 banco	(2)	○	46 recoger	(4)	○	91 árvido	(4)	○
2 lámpara	(4)	□	47 constitución	(2)	▽	92 hábil	(2)	○
3 vaca	(1)	△	48 dirigir	(2)	▽	93 instruir	(4)	○
4 vela	(2)	○	49 arbusto	(1)	○	94 arquetipo	(4)	△
5 trompa	(1)	▽	50 bosque	(2)	○	95 consumir	(4)	○
6 rodilla	(4)	○	51 agricultura	(4)	□	96 incendiaria	(4)	○
7 jaula	(1)	○	52 raíz	(2)	△	97 anagante	(2)	○
8 ambulancia	(1)	○	53 nutritivo	(2)	○	98 utensilio	(2)	○
9 leer	(4)	□	54 par	(2)	○	99 ve	(2)	○
10 fecha	(2)	△	55 secretaria	(4)	○	100 cético	(2)	○
11 queso	(2)	○	56 iluminación	(4)	○	101 lubricar	(1)	△
12 mueble	(2)	▽	57 cometa	(1)	○	102 estación	(4)	○
13 abeja	(2)	○	58 transparente	(2)	○	103 moneda	(1)	○
14 hora	(2)	○	59 cosechar	(1)	△	104 anfibio	(1)	○
15 medir	(2)	○	60 discusión	(1)	○	105 prodigio	(1)	○
16 ballena	(2)	□	61 cooperación	(4)	○	106 jocosos	(2)	○
17 zoto	(1)	△	62 banal	(1)	○	107 aparición	(2)	○
18 asociar	(1)	○	63 sorprendido	(4)	○	108 ascender	(2)	△
19 accidente	(2)	▽	64 golpe	(2)	○	109 fragmento	(2)	○
20 campuro	(2)	○	65 embudo	(2)	○	110 perpendicular	(2)	▽
21 coño	(4)	○	66 salo	(2)	○	111 estuivo	(4)	○
22 río	(2)	○	67 lata	(1)	○	112 cómes	(2)	○
23 aguja	(2)	□	68 ángulo	(2)	○	113 peneplano	(1)	○
24 romper	(4)	△	69 desahucio	(4)	○	114 copioso	(2)	○
25 pinza	(2)	○	70 carpintero	(2)	○	115 inducir	(2)	○
26 vacio	(2)	▽	71 archivar	(2)	○	116 atómico	(2)	○
27 pelar	(2)	○	72 mercader	(1)	○	117 trascendente	(2)	○
28 uniforme	(4)	○	73 cuarteto	(4)	○	118 anisado	(2)	○
29 tronco	(2)	○	74 marco	(1)	○	119 obelisco	(1)	○
30 líquido	(4)	□	75 binocular	(2)	○	120 clonaje	(2)	○
31 grupo	(2)	△	76 judicial	(2)	○	121 ambulante	(2)	○
32 músico	(2)	○	77 roer	(2)	○	122 cóncavo	(2)	○
33 carambola	(4)	○	78 mona	(2)	○	123 inclinar	(1)	○
34 culebra	(4)	○	79 confar	(2)	○	124 alpeje	(4)	○
35 bebida	(1)	○	80 ternio	(4)	○	125 decisivo	(4)	○
36 médico	(4)	○	81 contemplar	(2)	○			
37 aislamiento	(1)	○	82 ave	(2)	○			
38 mexicano	(2)	○	83 portátil	(2)	○			
39 granitar	(2)	○	84 clasificar	(1)	○			
40 dentista	(2)	○	85 cartón	(2)	○			
41 hornos	(2)	○	86 brújula	(2)	○			
42 sobre	(2)	○	87 esMico	(2)	○			
43 pijas	(1)	○	88 latino	(2)	○			
44 fumano	(2)	○	89 pasante	(4)	○			
45 ericeta	(1)	△	90 sumenjr	(4)	○			

COMUNIDAD DE LA PUNTAJE DIRECTA
CALCULATED TEST SCORES

Nombre del ítem base: 63

Calificación del ítem: 20

México: 83

México: 83

Es igual a la puntuación obtenida en el ítem base.

It is equal to the score obtained on the base item.

© 1970 by the American Psychological Association

e) Sujeto "Lu"

HOJA DE RESPUESTAS ANSWER SHEET

ITEMS DE PRÁCTICA

Forma	Serie 1 Series 1	Serie 2 Series 2	Serie 3 Series 3	Serie 4 Series 4
A	mañana (2)	mañana (2)	mañana (2)	mañana (2)
B	mañana (2)	mañana (2)	mañana (2)	mañana (2)
C	mañana (2)	mañana (2)	mañana (2)	mañana (2)
D	mañana (2)	mañana (2)	mañana (2)	mañana (2)
E	mañana (2)	mañana (2)	mañana (2)	mañana (2)

Para la mayoría de las personas menores de 8 años, los más antiguos age 8 years.

Para la mayoría de las personas de 8 años a más, los más antiguos age 8 years and over.

El examinador puede sustituir otras palabras de práctica. The instructor may substitute other practice words.

REGLAS PARA ESTABLECER BASE Y TECHO BASE AND CEILING RULES

BASE: Lee 8 respuestas correctas consecutivas más altas
BASE: Highest 8 consecutive correct responses

TECHO: Lee 8 respuestas consecutivas más bajas que
CEILING: Lowest 8 consecutive responses containing 8 errors

Registro de respuestas y errores: Anota la respuesta del sujeto (1, 2, 3, 4) para cada ítem que se administró.
Para cada error, marque una línea oblicua por el centro de la figura geométrica adyacente, como aquí se ilustra.
32 músico (2) 1/2

Recording responses and errors: Record the subject's response (1, 2, 3, or 4) for each item administered. For each error, draw an oblique line through the adjacent geometric figure, as illustrated above.

NOTA: Los asteriscos en los círculos representan los puntos de inicio para un sujeto promedio, como se explica en la Parte 2 del manual. Los números en los círculos se refieren a la edad más baja en un intervalo de 6 a 12 meses. Por ejemplo, el ítem 1 es el ítem de inicio para los sujetos de 2 años-6 meses hasta 4 años-11 meses, el ítem 10 para los sujetos de 5 años hasta 5 años-11 meses, y el ítem 90 para los sujetos de 14 años en adelante.

NOTE: Asterisks in circles are starting points for average subjects, as explained in Part 2 of the manual. Numbers in circles refer to the lowest age in a 6- or 12-month interval. For example, item 1 is the starting item for ages 2-6 through 4-11, item 10 for ages 5-0 through 5-11, and item 90 for ages 14-0 and over.

PALABRAS DEL TEST Y CLAVE DE PUNTUACIÓN TEST WORDS AND SCORING KEY

Ítem	Palabra	Clave	Respuesta	Letras	Ítem	Palabra	Clave	Respuesta	Letras	Ítem	Palabra	Clave	Respuesta	Letras
1	barco	(2)	○		46	recoger	(4)	○		91	árido	(4)	3	✓
2	lámpara	(4)	○		47	construcción	(2)	▽		92	húgü	(3)	4	✓
3	vaca	(1)	△		48	dirigir	(2)	☆		93	instruir	(4)	4	✓
4	vela	(2)	○		49	arbusto	(1)	○		94	arqueólogo	(4)	4	△
5	trompeta	(1)	▽		50	bosque	(3)	○		95	consumir	(4)	4	○
6	rodilla	(4)	○		51	agricultura	(4)	□		96	incandescente	(4)	4	○
7	jeuá	(1)	○		52	raíz	(2)	△		97	arrogante	(2)	1	☆
8	ambulancia	(1)	○		53	nutritivo	(3)	○		98	utensilio	(2)	3	○
9	leer	(4)	□		54	per	(3)	▽		99	ira	(3)	3	○
10	fecha	(2)	△		55	secretaría	(4)	○		100	ótrico	(3)	3	□
11	cuello	(3)	○		56	iluminación	(4)	○		101	lubricar	(1)	4	✓
12	muestra	(3)	▽		57	camese	(1)	○		102	estabón	(4)	4	✓
13	abeja	(3)	☆		58	transparente	(3)	□		103	morada	(1)	1	☆
14	hora	(3)	○		59	cosechar	(1)	△		104	antibio	(1)	1	☆
15	medir	(2)	○		60	discusión	(1)	○		105	prodigio	(1)	4	✓
16	ballena	(2)	○		61	cooperación	(4)	▽		106	jubilosa	(2)	1	✓
17	roto	(1)	△		62	barandal	(1)	☆		107	aparición	(2)	1	□
18	acercar	(1)	○		63	sorprendido	(4)	○		108	ascender	(3)	3	△
19	accidente	(2)	▽		64	gotear	(2)	○		109	fragmento	(2)	4	✓
20	canguro	(2)	☆		65	embudo	(3)	□		110	perpendicular	(3)	3	○
21	codo	(4)	○		66	tallo	(3)	△		111	atuendo	(4)	4	☆
22	no	(3)	○		67	isla	(1)	○		112	córnea	(2)	1	○
23	águila	(2)	○		68	ángulo	(2)	▽		113	paralelogramo	(1)	2	○
24	romper	(4)	△		69	desilusión	(4)	☆		114	copioso	(2)	4	✓
25	pintor	(3)	○		70	carpintero	(2)	○		115	inducir	(3)	4	✓
26	vacio	(3)	▽		71	archivar	(3)	○		116	atónito	(2)	4	✓
27	pelar	(3)	☆		72	mercantil	(1)	○		117	transiente	(2)	3	✓
28	uniforme	(4)	○		73	cuarteto	(4)	△		118	emisión	(3)	1	☆
29	tronco	(2)	○		74	marco	(1)	1	○	119	obelisco	(1)	4	✓
30	lquido	(4)	○		75	binocular	(3)	3	○	120	ciénaga	(2)	3	○
31	grupo	(3)	△		76	judicial	(2)	2	☆	121	ambulante	(2)	1	□
32	músico	(2)	○		77	roer	(3)	3	○	122	cóncavo	(3)	1	△
33	ceremonia	(4)	▽		78	morsa	(2)	1	○	123	incisivo	(1)	1	○
34	cuebra	(4)	☆		79	confiar	(3)	3	□	124	elipse	(4)	4	▽
35	bebida	(1)	○		80	leño	(4)	4	△	125	decidido	(4)	4	☆
36	médico	(4)	○		81	contemplar	(2)	2	○					
37	aislamiento	(1)	○		82	avo	(3)	4	✓					
38	meccánico	(2)	△		83	postisi	(2)	2	☆					
39	premiar	(3)	○		84	clasificar	(1)	1	○					
40	dentista	(3)	▽		85	camofa	(3)	3	○					
41	hombro	(3)	☆		86	brújula	(2)	2	○					
42	sobre	(2)	○		87	estérco	(2)	2	△					
43	joyas	(1)	○		88	felino	(2)	2	○					
44	humano	(2)	□		89	paralelo	(4)	4	▽					
45	artista	(1)	△		90	sumergir	(4)	3	✓					

COMPUTO DE LA PUNTUACIÓN ERRATA CALCULATING THE RAW SCORE

Número de ítems tipo
Ceiling test: **23**

Menos errores
Minus errors: **-20**

Es igual a la puntuación directa
Equals raw score: **10**

Counted between highest base and lowest ceiling only.

f) Sujeto "Wi"

page 2

HOJA DE RESPUESTAS ANSWER SHEET

Nombre (first name): _____

ITEMS DE PRÁCTICA

Letra / Item	Serie 1 Series 1	Serie 2 Series 2	Serie 3 Series 3	Serie 4 Series 4
	Para la mayoría de las personas menores de 6 años. For most subjects under age 6 years.			
A	muñeca (4)	tenedor (2)	mesa (2)	perro (2)
B	bandera (2)	patina (2)	medida (4)	baño (2)
C	contemplar (2)	bañar (4)	andar (2)	avida (2)
	Para la mayoría de las personas de 6 años a más. For most subjects age 6 years and over.			
D	vacío (4)	cierra (2)	esopa (2)	vestido (2)
E	resaca/resaca (2)	pedir (2)	aviso (4)	pesar (2)

*El examinador puede substituir otros palabras de práctica.
The examiner may substitute other practice words.

REGLAS PARA ESTABLECER BASE Y TECHO BASAL AND CEILING RULES

BASE: Las 8 respuestas correctas consecutivas más altas.
BASEL: Highest 8 consecutive correct responses.

TECHO: Las 8 respuestas consecutivas más bajas que contengan 6 errores.
CEILING: Lowest 8 consecutive responses containing 6 errors.

Registro de respuestas y errores: Anote la respuesta del sujeto (1, 2, 3, 4) para cada ítem que se administra.
Recording responses and errors: Record the subject's response (1, 2, 3, or 4) for each item administered.

Para cada ítem, trace an oblique line through the adjacent geometric figure, as illustrated above.
For each item, draw an oblique line through the adjacent geometric figure, as illustrated above.

32 músico (2) 1 ✓

NOTA: Las edades en los círculos representan los puntos de inicio para un sujeto probado, como se explica en la Parte 2 del manual. Los números en los círculos se refieren a la edad más baja en un intervalo de 6 a 12 meses. Por ejemplo, el ítem 1 es el ítem de inicio para las edades de 2 años-6 meses hasta 4 años-11 meses; el ítem 10 para las edades de 5 años hasta 5 años-11 meses; y el ítem 90 para las edades de 14 años en adelante.

NOTE: Ages in circles are starting points for average subjects, as explained in Part 2 of the manual. Numbers in circles refer to the lowest age in a 6- or 12-month interval. For example, item 1 is the starting item for ages 2;6 through 4;11, item 10 for ages 5;0 through 5;11, and item 90 for ages 14;0 and over.

PALABRAS DEL TEST Y CLAVE DE PUNTAJACIÓN

Ítem / Item	Palabra / Word	Clave / Response Key	Forma / Form	Ítem / Item	Palabra / Word	Clave / Response Key	Forma / Form	Ítem / Item	Palabra / Word	Clave / Response Key	Forma / Form
1	barco	(2)	○	46	recoger	(4)	△	91	árido	(4)	◇
2	lámpara	(4)	□	47	construcción	(2)	▽	92	frágil	(3)	○
3	vacío	(1)	△	48	dirigir	(2)	☆	93	instruir	(4)	□
4	vela	(2)	△	49	arbolito	(1)	◇	94	arqueólogo	(4)	△
5	trompeta	(1)	▽	50	bosque	(3)	○	95	consumir	(4)	△
6	rodilla	(4)	☆	51	agricultura	(4)	□	96	incandescente	(4)	▽
7	jaula	(1)	◇	52	riz	(2)	△	97	amorgante	(2)	☆
8	ambulancia	(1)	○	53	nutritivo	(3)	△	98	utensilio	(2)	○
9	leer	(4)	□	54	par	(2)	▽	99	ira	(3)	○
10	flecha	(2)	△	55	secretaría	(4)	☆	100	cítrico	(3)	○
11	cuello	(3)	△	56	iluminación	(4)	◇	101	lubricar	(1)	△
12	mueble	(3)	▽	57	camero	(1)	○	102	eslabón	(4)	☆
13	abeja	(3)	☆	58	transparente	(3)	□	103	morada	(1)	△
14	hora	(3)	◇	59	cosechar	(1)	△	104	arbitrio	(1)	☆
15	medir	(2)	○	60	discusión	(1)	△	105	prodigio	(1)	○
16	bellena	(2)	□	61	cooperación	(4)	▽	106	jubilosa	(2)	○
17	ribo	(1)	△	62	bandal	(1)	☆	107	aperición	(2)	□
18	scanciar	(1)	△	63	sorprendido	(4)	○	108	ascender	(2)	△
19	accidente	(2)	▽	64	golpear	(2)	○	109	fragmento	(2)	○
20	canguro	(2)	○	65	embudo	(3)	□	110	perpendicular	(2)	○
21	cedo	(4)	◇	66	lallo	(3)	△	111	atenuado	(4)	☆
22	rio	(2)	○	67	lata	(1)	△	112	cómea	(2)	○
23	águila	(2)	□	68	ángulo	(2)	▽	113	perisíntagma	(1)	○
24	romper	(4)	△	69	desilusión	(4)	☆	114	copioso	(2)	△
25	pintor	(3)	△	70	carpintero	(2)	◇	115	inducir	(3)	△
26	visión	(3)	▽	71	archivar	(3)	○	116	atónito	(2)	○
27	pelar	(3)	☆	72	mercantil	(1)	□	117	transiente	(2)	▽
28	uniforme	(4)	○	73	cuadrado	(4)	△	118	emisión	(3)	△
29	tronco	(2)	○	74	marco	(1)	△	119	obelisco	(1)	△
30	equido	(4)	□	75	bicocular	(3)	▽	120	cinégrafo	(3)	△
31	grupo	(3)	△	76	judicial	(2)	☆	121	ambulante	(2)	○
32	músico	(2)	△	77	roer	(3)	○	122	cóncavo	(3)	△
33	ceremonia	(4)	▽	78	mona	(2)	○	123	incisivo	(1)	△
34	cubierta	(4)	☆	79	confiar	(3)	△	124	elipse	(4)	▽
35	bebida	(1)	○	80	temo	(4)	△	125	decidido	(4)	☆
36	médico	(4)	○	81	contemplar	(2)	△				
37	aislamiento	(1)	□	82	ave	(3)	○				
38	meclónico	(2)	△	83	ponilli	(2)	○				
39	premiar	(3)	○	84	clasificar	(1)	○				
40	dentista	(3)	○	85	carroña	(3)	○				
41	hombro	(3)	○	86	brújula	(2)	○				
42	soño	(2)	○	87	esférico	(2)	△				
43	joyas	(1)	○	88	felino	(2)	○				
44	humano	(2)	□	89	paralelo	(4)	△				
45	artista	(1)	△	90	sumergir	(4)	☆				

**COMPLETO DE LA PUNTAJACIÓN
COMPLETE CALCULATING THE RAW SCORE**

Número del ítem tipo / Ceiling item: 125

Menos errores / Minus errors: -20

Es igual a la puntuación directa / Equal raw score: 103

*Cuenta solamente los errores entre la base más alta y el techo más bajo.
*Count errors between highest basal and lowest ceiling only.

COPYRIGHT © 1988. Prohibida por ley su reproducción total o parcial por ningún procedimiento electrónico o mecánico, incluyendo fotocopias. It is prohibited by international law to reproduce the copyright form, in whole or in part, in any way.

Apéndice 6

Desarrollo del programa de intervención logopédica.

A continuación, se presenta en formato de ficha, el desarrollo de cada actividad del programa de intervención logopédica. Además, en el apéndice 7 se adjunta el material correspondiente a cada actividad.

ACTIVIDAD 1 Tú eres el creador	DURACIÓN: 1 hora aproximadamente.
MATERIALES: Cuadros de palabras, cartulina, lápices de colores y papel.	OBJETIVOS: Trabajar la fluidez verbal.
DESARROLLO: A cada miembro del grupo, de forma individual, se le repartirá una serie de tarjetas con un conjunto de palabras. A continuación, tendrán que utilizar las palabras para la creación de una historia. Una vez terminada, deberán elaborar un dibujo que represente la historia que han inventado. Para terminar la actividad, deberán exponer a la clase el dibujo realizado y la historia creada, explicando el porqué de ella. Esta actividad permitirá a los menores fortalecer la fluidez verbal y de forma transversal, mejorar la exposición oral.	

ACTIVIDAD 2 Pasapalabra	DURACIÓN: 45 minutos aproximadamente.
MATERIALES: Juego de Pasapalabra Junior.	OBJETIVOS: Ampliar el vocabulario.
DESARROLLO: El grupo se dividirá en subgrupos de 3-4 personas. La actividad consiste en un torneo de Pasapalabra. Cada miembro del subgrupo luchará por responder el mayor número de palabras correctas (el/la logopeda determinará si la respuesta es correcta o incorrecta). Una vez terminada la partida, se proclamará un ganador de cada subgrupo, que participará en la gran final representando a sus compañeros de grupo. Se seguirá el mismo procedimiento anterior. Mediante esta actividad, los menores aprenderán a competir de manera saludable y a la misma vez adquirirán vocabulario de forma lúdica.	

ACTIVIDAD 3 Hazlo tú	DURACIÓN: Media hora aproximadamente.
MATERIALES: Sonidos cotidianos y sonidos de animales.	OBJETIVOS: Controlar el paralenguaje.
DESARROLLO: El profesional irá presentando una serie de sonidos de animales cotidianos y de sonidos habituales que sean familiares para el grupo. Cada participante ,de forma individual ,deberá imitar el sonido escuchado. Mediante esta actividad se pretende aprender a controlar la voz a la misma vez que se pierde el miedo escénico de forma divertida.	

ACTIVIDAD 4 Sigue la situación	DURACIÓN: 45 minutos aproximadamente.
MATERIALES: Diálogos para los menores.	OBJETIVOS: Trabajar la fluidez verbal, el vocabulario y la comunicación no verbal.
DESARROLLO: Para comenzar, se divide al grupo en parejas. Se dará a cada pareja una ficha sobre una situación concreta, a partir de la cual deberán desarrollar un diálogo acorde con la situación. A continuación, las parejas ensayarán el diálogo creado, para representar posteriormente ante el resto del grupo. Al terminar cada representación, el resto de grupo tendrá que realizar una pequeña reflexión sobre que lo que han representado sus compañeros. Esta actividad permitirá trabajar la fluidez verbal utilizando situaciones cotidianas en las cuales, deberán utilizar un vocabulario adaptado al contexto y por otro lado, permitirá aprender a controlar la comunicación no verbal.	

ACTIVIDAD 5 Divídelas	DURACIÓN: 45 minutos aproximadamente.
MATERIALES: Tarjetas de frases unidas.	OBJETIVOS: Fortalecer la lectoescritura.
DESARROLLO: Se ofrecerá a cada menor 3 frases con diferentes números de palabras, con la condición de que estén unidas las palabras que forman la frase. Los menores tendrán que realizar la división de forma correcta. Una vez vayan terminando, tendrán que escribirlas en la pizarra para que el resto de los compañeros manifiesten si están correctas o no con la ayuda del profesional. Esta actividad permitirá a los menores fortalecer la lectoescritura y, además, estimular habilidades cognitivas.	

ACTIVIDAD 6 Somos autores	DURACIÓN: 1 hora aproximadamente.
MATERIALES: Materiales para realizar los disfraces. Papel y lápiz. Cuento de historias.	OBJETIVOS: Trabajar la fluidez.
DESARROLLO: Cada menor elegirá una historia que le gustaría representar, a continuación, deberá realizar un disfraz acorde a ésta. Posteriormente, tendrá que escribir la historia elegida. Para terminar la actividad, de forma individual se la contará al resto del grupo. Una vez hayan participado todos, realizarán un debate dando su opinión de cómo se han sentido y que les han parecido la actividad. Esta actividad, permitirá a los menores fortalecer la fluidez verbal, al mismo tiempo que estimular la creatividad.	

ACTIVIDAD 7 Fórmalas	DURACIÓN: 30 minutos aproximadamente.
MATERIALES: Tarjetas con sílabas que permitan la creación de palabras.	OBJETIVOS: Adquirir vocabulario.
DESARROLLO: Se repartirá a cada miembro del grupo , una serie de tarjetas donde aparecerán un conjunto de sílabas. A continuación, cada uno deberá realizar todas las combinaciones posibles para construir palabras. Una vez realizada la primera parte de la actividad, deberán decir al resto del grupo las palabras que han conseguido formar, (el/la logopeda, irá añadiendo las palabras que falten o corrigiendo los posibles errores). Con la realización de esta actividad, se promoverá la adquisición de vocabulario, ampliando el dominio de éste.	

ACTIVIDAD 8 Y tú, eres capaz	DURACIÓN: 30 minutos aproximadamente.
MATERIALES: Ningún material específico.	OBJETIVOS: Controlar el paralenguaje.
DESARROLLO: El profesional dirá a cada menor del grupo una palabra, frase o melodía que tendrá que repetir adaptándose a las pautas que recibirá por parte de éste. Por ejemplo, el adulto le dice al niño di “Vamos a por pan” más alto...ahora más bajo...susurrando, etc. Una vez todos hayan participado, el profesional pedirá que digan cómo se sienten y que les ha parecido la actividad. La realización de esta actividad, permitirá a los menores adquirir el control sobre su voz adaptándola a los diferentes contextos.	

ACTIVIDAD 9 Tú tienes valor	DURACIÓN: 30 minutos aproximadamente.
MATERIALES: Ningún material específico.	OBJETIVOS: Aumentar el vocabulario.
DESARROLLO: El profesional pedirá al grupo, que salgan de uno en uno al centro del aula. Una vez cada menor vaya saliendo, el resto del grupo deberán de decir un adjetivo positivo del compañero que están viendo (el/la logopeda deberá de estar pendiente de lo que dirán los menores a sus compañeros, para evitar que se produzcan situaciones desagradables). Esta actividad, favorecerá la adquisición de vocabulario, concretamente de adjetivos positivos, al mismo tiempo que se fortalecerá las relaciones interpersonales entre los miembros del grupo.	

ACTIVIDAD 10 Forma la frase	DURACIÓN: 30 minutos aproximadamente.
MATERIALES: Tarjetas con palabras escritas para formar la frase	OBJETIVOS: Estimular la lectoescritura.
DESARROLLO: Se dividirá la clase en subgrupos, el profesional le dará a cada grupo una serie de tarjetas con un conjunto de palabras que permitan formar frases. A cada menor, se le dará 5 tarjetas con una palabra cada una. El objetivo es formar una frase con las tarjetas que le ha tocado, pero si ve que no pueden formarlas, deberá de esperar a que el compañero intercambie palabras con él, de forma silenciosa(no se puede pedir la palabra que necesita).Así, todos los miembros del subgrupo irán rotando sus fichas hasta que cada uno complete su frase. Una vez hayan terminado los diferentes subgrupos, deberán de leerlas en voz alta. Esta actividad, fortalecerá la lectoescritura, además de comprender la importancia del trabajo en grupo para conseguir un objetivo común.	

<p align="center">ACTIVIDAD 11</p> <p align="center">Dale rienda a tu imaginación</p>	<p>DURACIÓN:</p> <p>30 minutos aproximadamente.</p>
<p>MATERIALES:</p> <p>Obras de teatro con diferentes personajes.</p>	<p>OBJETIVOS:</p> <p>Fortalecer la fluidez verbal.</p>
<p>DESARROLLO:</p> <p>El/la logopeda seleccionará una obra de teatro con diferentes personajes en la cual pueda participar todo el grupo. Una vez hecho el reparto de los personajes, se realizará una lectura grupal, que permitirá familiarizarse con la misma . A continuación, cada menor irá ensayando su personaje. Para finalizar la actividad harán una representación teatral de la historia. Esta actividad puede ser representada a los diferente grupo del centro. La realización de esta actividad, fortalecerá la fluidez verbal, así comprensión de la importancia del trabajo grupal.</p>	

<p align="center">ACTIVIDAD 12</p> <p align="center">Busca el igual</p>	<p>DURACIÓN:</p> <p>30 minutos aproximadamente.</p>
<p>MATERIALES:</p> <p>Tarjetas de sinónimos</p>	<p>OBJETIVOS:</p> <p>Fortalecer el vocabulario.</p>
<p>DESARROLLO:</p> <p>El profesional dividirá la clase en subgrupos. A continuación, le repartirá a cada grupo una serie de fichas que se colocarán bocabajo. Posteriormente, cada menor deberá de coger una y buscar en el resto de las fichas, su sinónimo. El niño que más sinónimo consiga encontrar, será el ganador de dicho subgrupo, éste se enfrentará al resto de los ganadores en la gran final, siguiendo el procedimiento anterior, para lograr la victoria. Durante el transcurso de la actividad, el/la logopeda ayudará en la medida de lo posible a todos los menores para facilitar la actividad. Con esta actividad, se favorecerá la adquisición de nuevo vocabulario.</p>	

ACTIVIDAD 13 Cuidado con la lengua.	DURACIÓN: 30 minutos aproximadamente.
MATERIALES: Diferentes trabalenguas.	OBJETIVOS: Trabajar la fonética.
DESARROLLO: El profesional repartirá un trabalenguas a cada menor, deberán ser trabalenguas que tengan fonemas que articular, por ejemplo “erre-erre (se adjunta en los materiales). A continuación, deberán de ensayarlos durante una serie de minutos, posteriormente tendrán que leerlo en voz alta para el resto del grupo. Con esta actividad, se pretende mejorar la articulación de aquellos fonemas en los cuáles suelen presentarse dificultades articulatorias, además de la fluidez verbal y otros componentes del lenguaje.	

ACTIVIDAD 14 Todos somos uno.	DURACIÓN: 30 minutos aproximadamente.
MATERIALES: Hojas de papel, colores y lápiz.	OBJETIVOS: Trabajar el vocabulario y la fluidez verbal.
DESARROLLO: El profesional dividirá al grupo en parejas, cada una tendrá que elaborar un logo utilizando los aspectos que tengan en común. Para finalizar, cada pareja deberá presentar el logo realizado al resto del grupo. Esta actividad permitirá al grupo darse cuenta de que todos somos iguales a pesar de presentar diferencias entre nosotros.	

ACTIVIDAD 15 Muestra el cuento	DURACIÓN: 30 minutos aproximadamente.
MATERIALES: Fragmento de historias y cartulinas.	OBJETIVOS: Fortalecer la lectoescritura.
DESARROLLO: El profesional dividirá la clase en subgrupos. Repartirá una serie de fragmentos correspondientes a una historia. Cada grupo deberá de leer la historia. Una vez hayan terminado, deberán resumirla en una cartulina y añadir el final que creen que ocurrirá en ésta. Para finalizar, cada subgrupo expondrá la historia al resto del grupo contando de qué trata. Esta actividad, pretende lograr una estimulación de la lectoescritura adaptada a la edad de cada menor, además de lograr otros objetivos como la estimulación de la creatividad o la exposición oral.	

ACTIVIDAD 16 Creamos nuestra historia	DURACIÓN: 30 minutos aproximadamente.
MATERIALES: Láminas que ilustren historias.	OBJETIVOS: Fortalecer la fluidez y trabajar la comunicación no verbal.
DESARROLLO: El profesional dividirá la clase en subgrupos. Repartirá a cada uno dos o tres viñetas diferentes. A continuación, cada grupo deberá inventarse una narración acorde con las viñetas que le han tocado. Una vez terminada la actividad, los alumnos deberán de exponer las historias creadas al resto de la clase. Con esta actividad, se pretende fortalecer la fluidez verbal además de otros aspectos como la comunicación verbal, deberán de mostrar una expresión corporal acorde a la historia que están contando y estimular la creatividad.	

<p align="center">ACTIVIDAD 17</p> <p align="center">Forma la familia</p>	<p>DURACIÓN:</p> <p>30 minutos aproximadamente.</p>
<p>MATERIALES:</p> <p>Tarjetas con palabras diversas y tarjetas con nombres de familias.</p>	<p>OBJETIVOS:</p> <p>Adquirir vocabulario.</p>
<p>DESARROLLO:</p> <p>El profesional dividirá la clase en subgrupos. A continuación, entregará una serie de tarjetas con un conjunto de palabras, y por otro lado otras tarjetas que representan el nombre de diferentes familias semánticas. Cada grupo contará con diferentes tarjetas pertenecientes a cada familia. La actividad consiste, en que deben asignar las palabras a las categorías que les han tocado, una vez hayan terminado deberán de exponer al grupo las familias semánticas que les han tocado y las palabras que les corresponden a ellas.</p>	

<p align="center">ACTIVIDAD 18</p> <p align="center">Respiración</p>	<p>DURACIÓN:</p> <p>30 minutos aproximadamente.</p>
<p>MATERIALES:</p> <p>Música instrumental relajante y colchonetas.</p>	<p>OBJETIVOS:</p> <p>Ser consciente de la importancia de la respiración en la voz.</p>
<p>DESARROLLO:</p> <p>El profesional situará a los menores en la sala de psicomotricidad del centro, donde se colocará una serie de colchonetas. Una vez todos los participantes se encuentren bien colocados, el profesional comenzará a ofrecer pautas que tienen que seguir, para realizar los diferentes ejercicios de respiración. Una vez terminada la actividad, el profesional les hará reflexionar sobre la importancia que tiene una buena respiración en la voz, además los menores darán su opinión sobre cómo se han sentido y con qué aspecto se quedan de la misma.</p>	

<p align="center">ACTIVIDAD 19</p> <p align="center">Cuéntanos tu historia</p>	<p>DURACIÓN:</p> <p>15 minutos aproximadamente.</p>
<p>MATERIALES:</p> <p>Ninguno específico.</p>	<p>OBJETIVOS:</p> <p>Fortalecer la fluidez verbal.</p>
<p>DESARROLLO:</p> <p>Durante esta actividad los menores formarán con sus sillas un círculo en medio del aula, a continuación, el profesional realizará preguntas, como, por ejemplo; ¿Cuál fue el día más feliz de vuestra vida? Cada uno de los menores, irá respondiendo a la pregunta que les toque. Mediante esta actividad se conocerán entre sí, lo cual hará que sean un grupo más unido, a la vez que se fortalece la fluidez verbal.</p>	

<p align="center">ACTIVIDAD 20</p> <p align="center">Resúme la receta</p>	<p>DURACIÓN:</p> <p>30-45 minutos aproximadamente.</p>
<p>MATERIALES:</p> <p>Cartulinas, colores, pegamento, tijeras y las recetas en formato papel.</p>	<p>OBJETIVOS:</p> <p>Fortalecer la lectoescritura.</p>
<p>DESARROLLO:</p> <p>El profesional dividirá el grupo en diferentes equipos (de tres alumnos), después repartirá una receta de cocina por equipo, cada uno deberá de leer su receta y realizar un resumen de ella. Una vez lo tengan hecho, realizarán un mural donde podrán apoyarse a la hora de exponerles al resto del grupo la receta que les ha tocado. Mediante esta actividad se busca fomentar la lectura a la vez que trabaja la exposición oral.</p>	

ACTIVIDAD 21 Llegó el carnaval	DURACIÓN: 30 minutos aproximadamente.
MATERIALES: Materiales para hacer disfraces (purpurina, pegamento...).	OBJETIVOS: Fortalecer la fluidez verbal
DESARROLLO: En esta actividad cada menor, con ayuda del profesional, hará un disfraz a mano, una vez tengan el disfraz hecho, pasarán de uno en uno al centro de la clase a contar el cuento que se han inventado a partir de su disfraz. Con esta actividad, se pretende trabajar la fluidez verbal utilizando el carnaval para motivar a los menores a realizar la misma.	

ACTIVIDAD 22 Abre bien los ojos	DURACIÓN: 20 Minutos aproximadamente.
MATERIALES: Tarjetas con palabras escritas.	OBJETIVOS: Reforzar el vocabulario. Comunicación no verbal.
DESARROLLO: En esta actividad se le pedirá a uno de los menores que sea el primer mimo, a éste se le entregará una tarjeta con una palabra escrita, después deberá de expresarla sin hablar para que el resto de grupo la adivinen. El menor que adivine la palabra será el siguiente mimo, y así hasta que todos los menores hayan participado. Mediante esta actividad se busca adquirir nuevo vocabulario, a la vez que se trabaja la expresión no verbal.	

ACTIVIDAD 23 Relajación	DURACIÓN: 15 minutos aproximadamente.
MATERIALES: Música ambiental Esquema de la relajación progresiva de Jacobson	OBJETIVOS: Disminuir la tensión vocal.
DESARROLLO: En esta actividad los menores acudirán a la sala de psicomotricidad, a continuación, se distribuirán por la sala, separados unos de otros y acostados boca arriba. Después, el profesional pondrá música ambiental y les pedirá a los menores que cierren los ojos, cuando estén todos con los ojos cerrados, el profesional irá diciendo en voz de susurro una serie de premisas siguiendo el esquema de la relajación progresiva de Jacobson, que deben de ir realizando los menores. Para finalizar habrá unos minutos de total silencio para terminar realizando una reflexión grupal. Con la realización de esta actividad, se busca concienciar a los menores de la importancia que tiene en la voz tener una buena relajación corporal.	

ACTIVIDAD 24 Sorpresa	DURACIÓN: 20 minutos aproximadamente.
MATERIALES: Papel, lápiz, saco y figuras.	OBJETIVOS: Trabajar la lectoescritura.
DESARROLLO: En esta actividad los menores de uno en uno deberán de ir sacando una figura del saco mágico, a continuación, cada menor se irá a su asiento y realizará una descripción de la figura que le ha tocado, después volverán a salir de uno en uno al centro de la clase a leer su descripción. La finalidad de la actividad es trabajar la lectoescritura, a través de la exposición.	

ACTIVIDAD 25 Encadenado de palabras	DURACIÓN: 15 minutos aproximadamente.
MATERIALES: Ninguno específico.	OBJETIVOS: Trabajar la fluidez verbal. Adquirir vocabulario.
DESARROLLO: Durante esta actividad los menores de cada grupo se colocarán en fila, el primero de la fila dirá una palabra, el segundo deberá de decir la misma palabra y otra que comience por la letra por la que empezaba la palabra que dijo su anterior compañero, y así sucesivamente hasta que se llegue al final de la fila. La actividad se parará cuando todos hayan sido los primeros en la fila. La finalidad de esta actividad es fortalecer el vocabulario mediante el juego del encadenado.	

ACTIVIDAD 26 Defínela	DURACIÓN: 20-25 minutos aproximadamente.
MATERIALES: Texto en formato papel, diccionarios, papel y lápiz.	OBJETIVOS: Adquirir nuevo vocabulario.
DESARROLLO: En esta actividad el profesional dividirá el grupo en tres subgrupos, después le entregará a cada subgrupo un texto que contiene palabras en negrita, a continuación, los miembros del grupo deberán de buscar dichas palabras en el diccionario, para posteriormente exponerlas al resto de sus compañeros, diciendo el significado de la palabra. Con esta actividad se busca aumentar el conocimiento del vocabulario.	

ACTIVIDAD 27	DURACIÓN:
Describe a tu compañero	20 minutos aproximadamente.
MATERIALES:	OBJETIVOS:
Papel y lápiz.	Fortalecer la lectoescritura.
DESARROLLO:	
<p>En esta actividad el profesional le dirá al oído de cada menor el nombre de uno de sus compañeros, después los menores deberán de escribir en un papel la descripción del compañero que le ha tocado, de manera respetuosa y positiva. A continuación, cada uno del menor leerá su descripción, y el resto deberá de adivinar el compañero que le ha tocado describir. Con esta actividad, se pretende trabajar y potenciar la lectoescritura, además de fortalecer las relaciones interpersonales en el grupo.</p>	

ACTIVIDAD 28	DURACIÓN:
Sigue la orden	15 minutos aproximadamente.
MATERIALES:	OBJETIVOS:
Cronómetro.	Fortalecer la fluidez verbal.
DESARROLLO:	
<p>En esta actividad los niños deberán de pasar de uno en uno al centro del aula, cuando estén en el centro, el profesional le dirá una letra, el menor deberá de decir durante un minuto todas las palabras que empiecen por esa, éste tratará de corregir los errores lingüísticos que se puedan presentar. Esta actividad acabará cuando todos los menores la hayan hecho. Mediante dicha actividad los menores adquirirán nuevo vocabulario y por otro lado, mejorarán la rapidez mental.</p>	

ACTIVIDAD 29 Conoce	DURACIÓN: 15 minutos aproximadamente.
MATERIALES: Ninguno específico.	OBJETIVOS: Adquirir vocabulario.
DESARROLLO: En esta actividad el profesional dividirá al grupo en varios equipos (de tres personas aproximadamente). A continuación, dirá un alimento y después comenzará a preguntar sobre él, por ejemplo; dice paella y empieza preguntar ¿Qué ingredientes lleva? ¿En qué recipiente se hace?... El equipo que sepa la respuesta deberá de levantar la mano para poder contestar, cabe destacar que la respuesta debe ser unánime en el equipo, es decir, se deben de poner de acuerdo en lo que quieren responder. Mediante esta actividad se pretende que los menores adquieran nuevo vocabulario a la vez que aprenden a trabajar en equipo.	

ACTIVIDAD 30 Lucha de palabras	DURACIÓN: 20 minutos aproximadamente.
MATERIALES: Dados con silabas, papel y lápiz.	OBJETIVOS: Fomentar la lectoescritura. Adquirir nuevo vocabulario.
DESARROLLO: En esta actividad el profesional dividirá a los alumnos en equipos de tres personas. Una vez estén divididos, le entregará a cada equipo un dado que presenta una sílaba en cada una de sus caras, los menores deberán de ir tirando el dado hasta formar una palabra coherente. Cuando la formen, la apuntarán en un papel, el juego acabará cuando un equipo haya escrito todas las palabras que se pueden formar con su dado. A continuación, cada equipo expondrá a sus compañeros las palabras encontradas en sus respectivos dados. Con esta actividad se adquiere nuevo vocabulario y se trabajarán otros aspectos como la exposición oral y la importancia de comprender los beneficios de un buen trabajo en equipo.	

ACTIVIDAD 31 Ponte en el papel	DURACIÓN: 20 minutos aproximadamente.
MATERIALES: Marionetas.	OBJETIVOS: Trabajar la fluidez verbal. Adquirir vocabulario.
DESARROLLO: En esta actividad el profesional dividirá a los menores del grupo en parejas, cada pareja con ayuda del profesional, tendrá que crear una obra de teatro. A continuación, cada pareja tendrá que salir al centro de la clase y representarla con las marionetas. Mediante dicha actividad se pretende que los niños adquieran nuevo vocabulario, a la vez que trabajan la fluidez verbal.	

ACTIVIDAD 32 Usa el diccionario	DURACIÓN: 20-25 minutos aproximadamente.
MATERIALES: Diccionarios y tarjetas con palabras.	OBJETIVOS: Adquirir nuevo vocabulario. Fortalecer la fluidez verbal.
DESARROLLO: En esta actividad el profesional repartirá a cada menor, una tarjeta que contiene una palabra escrita, cada uno deberá de buscar la palabra que le ha tocado en el diccionario. Una vez todos hayan buscado su respectiva palabra, deberán de exponer de uno en uno al resto del grupo la palabra que les ha tocado; definiéndola, dando sinónimos y antónimos. Con esta actividad se conseguirá aumentar el vocabulario de los menores, al mismo tiempo que se mejoran otros aspectos como la exposición oral.	

<p align="center">ACTIVIDAD 33</p> <p align="center">Forma el álbum</p>	<p>DURACIÓN:</p> <p>30 minutos aproximadamente.</p>
<p>MATERIALES:</p> <p>Papel, colores, lápiz, tijeras, palabras escritas.</p>	<p>OBJETIVOS:</p> <p>Fortalecer la lectoescritura.</p>
<p>DESARROLLO:</p> <p>En esta actividad el profesional le dará una palabra escrita a cada menor, cada uno deberá de dibujar el objeto correspondiente a la palabra que le ha tocado y escribir la palabra debajo del dibujo. A continuación, entre todos realizarán un álbum con sus dibujos y después pondrán en grupo cada dibujo al lado del objeto real. Mediante esta actividad se pretende trabajar la lectoescritura, y la creatividad, a través de trabajo en grupo.</p>	

<p align="center">ACTIVIDAD 34</p> <p align="center">Relaciona</p>	<p>DURACIÓN:</p> <p>20 minutos aproximadamente.</p>
<p>MATERIALES:</p> <p>Tarjetas del juego Memory.</p>	<p>OBJETIVOS:</p> <p>Adquirir nuevo vocabulario.</p>
<p>DESARROLLO:</p> <p>En esta actividad el profesional dividirá a la clase en diferentes equipos. A continuación, repartirá por la mesa y boca abajo las tarjetas del memory, después por orden, un miembro de cada equipo tendrá que levantar dos cartas hasta encontrar la pareja (palabra escrita y dibujo), el juego acaba cuando se acaben las tarjetas. Después, cada equipo deberá decir al resto de equipos las parejas que han conseguido. Mediante esta actividad se pretende trabajar la lectura a la vez que se adquiere nuevo vocabulario mediante el trabajo en equipo.</p>	

ACTIVIDAD 35 Magia	DURACIÓN: 20 minutos aproximadamente.
MATERIALES: Saco, dado con las letras y palabras de papel.	OBJETIVOS: Trabajar la lectoescritura. Ampliar el vocabulario.
DESARROLLO: En esta actividad el profesional dividirá a la clase en equipos (tres personas aproximadamente), después un miembro de cada equipo deberá de coger una letra (habrá una letra por equipo) del saco mágico. A continuación, tendrá de buscar junto a sus compañeros de equipo las palabras que empiecen por esa letra (hay 5 por letras), que se encuentran escondidas por el aula. Una vez los equipos hayan encontrado las 5 palabras correspondientes a su letra, deberán de exponer al resto de equipos la letra que les tocó y las palabras relacionadas con esa letra. Mediante esta actividad se pretende trabajar la lectoescritura, a la vez que se adquiere vocabulario, y se fortalece la exposición oral, además se busca comprender la importancia del trabajo en equipo.	

ACTIVIDAD 36 Vamos a emocionarnos.	DURACIÓN: 20 minutos aproximadamente.
MATERIALES: Tarjetas con diferentes emociones	OBJETIVOS: Trabajar el tono de voz.
DESARROLLO: El profesional dará a cada menor una tarjeta con una emoción que tendrá que representar. A continuación, cada niño deberá salir a la pizarra y presentarse utilizando el tono de voz que representa la emoción que tiene en la tarjeta. Por ejemplo, si el menor tiene en su tarjeta la palabra “tristeza”, deberá de presentarse al resto de sus compañeros utilizando el tono de voz de tristeza. Para realizar la actividad, el profesional dará a los menores un tiempo al comienzo de la actividad para que puedan practicar la emoción y preguntarle las dudas. Al finalizar la actividad, se realizará una puesta en común para contar como se sienten y que les ha parecido la actividad. Con esta actividad se trabaja el paralenguaje, concretamente la expresión de emociones a través del tono de voz.	

<p style="text-align: center;">ACTIVIDAD 37</p> <p style="text-align: center;">Elige</p>	<p>DURACIÓN:</p> <p>20 minutos aproximadamente.</p>
<p>MATERIALES:</p> <p>Sonidos con palabras y tarjeta de los fonemas del abecedario.</p>	<p>OBJETIVOS:</p> <p>Fortalecer la fonética.</p> <p>Ampliar el vocabulario.</p>
<p>DESARROLLO:</p> <p>El profesional de forma individual pondrá un audio donde se escuchen palabras, por ejemplo “vaca”, el menor al que le toque participar, deberá de decir el fonema por el que empieza la palabra, cogiendo la tarjeta que representa el fonema correcto. Si el menor al que le toca responder no sabe la respuesta correcta, será turno del siguiente. Al finalizar, apuntarán en una lista todas las palabras que se han escuchado, con el fin de adquirir más vocabulario. Además, al terminar de realizar la actividad, el profesional les pedirá a los menores que aporten su opinión sobre la actividad.</p>	

Apéndice 7**Materiales para el programa de intervención por cada actividad****ACTIVIDAD 1
Tú eres el creador****Ejemplos de palabras que pueden utilizarse para realizar la actividad**

OTROS	AZUCAR
PRIMAVERA	PATINES
PARQUE	PLAYA
COLEGIO	COCHE
NIÑOS	MOTO
CUMPLEAÑOS	CASA
SOL	ABUELA
LLUVIA	VESTIRSE
MUJERES	COMER
COMIDA	LLORAR
BOCADILLO	ORDENADOR
MOCHILA	CORRER
COLORES	JUGAR
PERROS	CORAZÓN

Cartulina de colores y papel.

ACTIVIDAD 2

Pasapalabra

Juego de Pasapalabra Junior.



ACTIVIDAD 3

Hazlo tú

Sonidos cotidianos y sonidos de animales.



ACTIVIDAD 4

Sigue la situación

Ejemplos de situaciones para realizar el roll playing,

Situación 1:

A-Eres una mamá que se encuentra en una parada de guagua y necesita pedir un teléfono móvil porque el suyo no funciona. ¿Cómo lo harías?

B-Cruzas por una parada de guagua y te encuentras a una persona que necesita ayuda, presta atención e intenta entenderle.

Situación 2:

A-Estas en clase y no entiendes la explicación sobre el trabajo de matemáticas, necesitas pedirle a tu compañero de al lado que te explique qué es lo que hay que hacer ¿Cómo lo harías?

B-Estas en clases de matemáticas y tú compañero tienen una duda. Presta atención e intenta entenderle.

Situación 3:

A-Eres un apersona sorda que está en una cafetería, y quieres pedir un bocadillo de jamón y queso con un zumo de melocotón, llama al camarero y pídeselo. ¿Cómo lo harías?

B-Eres el camarero de un bar y tienes un cliente esperando mientras haces un bocadillo. Atiéndelo cuando puedas.

Situación 4

A-Eres una persona que está en el médico y necesitas coger una cita en la recepción, debes explicarle que es para realizarle una analítica a tu hija el viernes por la mañana. ¿Cómo lo harías?

B-Eres una recepcionista del centro médico, y acude a ti una persona, atiéndela.

Situación 5

A-Estas en el supermercado y necesitas preguntarle a un empleado dónde se encuentran los productos que te gustaría comprar ¿Cómo lo harías?

B-Eres un empleado de un supermercado que estás por los pasillos y tienes que atender a un cliente que se te acerca.

Situación 6

A-Eres una persona que está en la playa y necesitas avisar al socorrista de que un niño se está ahogando. Búscalo y avísalo. ¿Cómo lo harías?

B-Eres el socorrista de la playa, y ves cómo se acerca una persona super nerviosa, atiéndela.

Situación 7

A-Eres una persona que entra a una tienda de coches porque estás interesada en comprarte uno, ves al empleado de dicha tienda y te acercas para preguntarle sobre los coches de los que disponen, sus precios, características.... ¿Cómo lo harías?

B-Eres empleado de una tienda de coches, y ves cómo se te acerca una persona, atiéndela.

Situación 8

A-Eres una persona que entra en una tienda de móviles porque quieres comprarte el último modelo de un móvil que salió, ves al empleado de dicha tienda y te acercas para informarte de los precios, características... de los móviles. ¿Cómo lo harías?

B-Eres el empleado de una tienda de móviles y ves cómo se acerca un cliente, atiéndelo.

ACTIVIDAD 5**Divídela****Ejemplos de frases unidas para realizar la actividad**

El perro de Ana salió a la calle y se puso a correr.

Juan y Pedro irán mañana a la playa a jugar con la arena.

Marta se olvidó de coger la mochila con la tarea hecha para llevarla a clase.

El lunes salió el sol, pero luego comenzó a llover.

Ana va a viajar a Barcelona el lunes por la tarde.

Fernando y su hermano pequeño irán a visitar a la abuela esta tarde.

Ayer la maestra me castigó por faltarle el respeto a mi compañero.

El coche de mi padre está en el taller porque no arranca.

A Zara, Alba y Liana, les gusta mucho ir al muelle porque es tranquilo.

El sombrero de Paco está roto.

El huerto de pepa está creciendo cada día más.

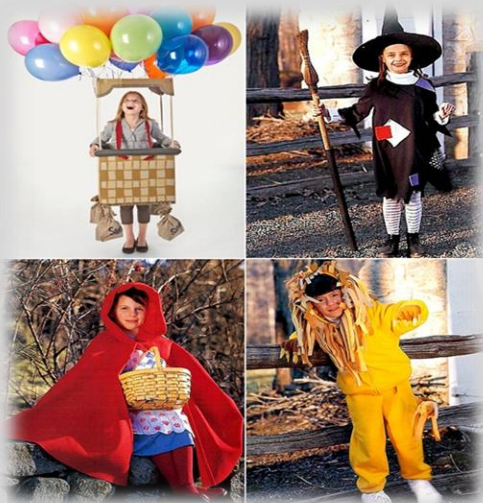
ACTIVIDAD 6

Somos autores

Cuento para sacar las historias



Ejemplo de disfraces caseros que pueden realizarse



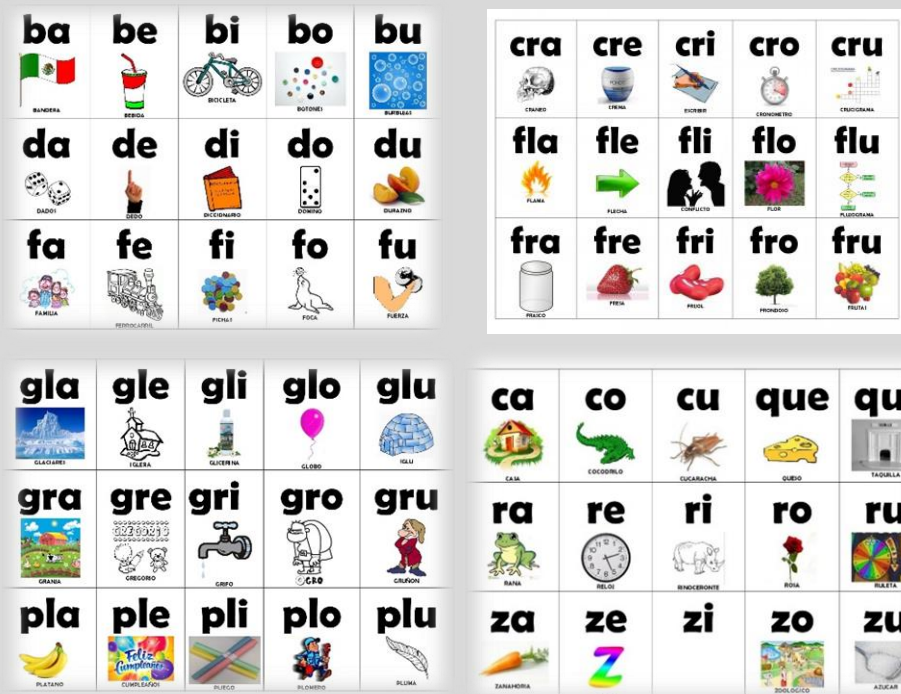
Papel y lápiz



ACTIVIDAD 7

Fórmalas

Ejemplo de tarjetas con sílabas que pueden utilizarse para la actividad



ACTIVIDAD 8

¿Y tú, eres capaz?

Sonidos, palabras, melodías, etc



PALABRA
SONIDOS
MELODÍAS

ACTIVIDAD 9
Tú tienes valor

Ejemplos de adjetivos positivos para decirse entre los compañeros

Orientado
Cooperativo
Trabajador
Deportista
Habil
Amable
Fiable
Paciente
Organizado
Responsable

ACTIVIDAD 10**Ejemplos de frases para realizar la actividad.**

-ESTE MARÍA EN CLASE LOS NIÑOS EL JARDÍN

-VERANO SE ENCONTRÓ HICIMOS DE LA GUARDERÍA DE
MANOLO

-NOS VAMOS UNA MARIPOSA UNA FIESTA FUERON TIENE

-DE VACACIONES EN EL ÁRBOL DE DESPEDIDA A LA PERRERA
MUCHAS FLORES.

-A BARCELONA DEL PATIO DE NAVIDAD AYER ROJAS.

Este verano nos vamos de vacaciones a Barcelona.

María se encontró una mariposa en el árbol del patio.

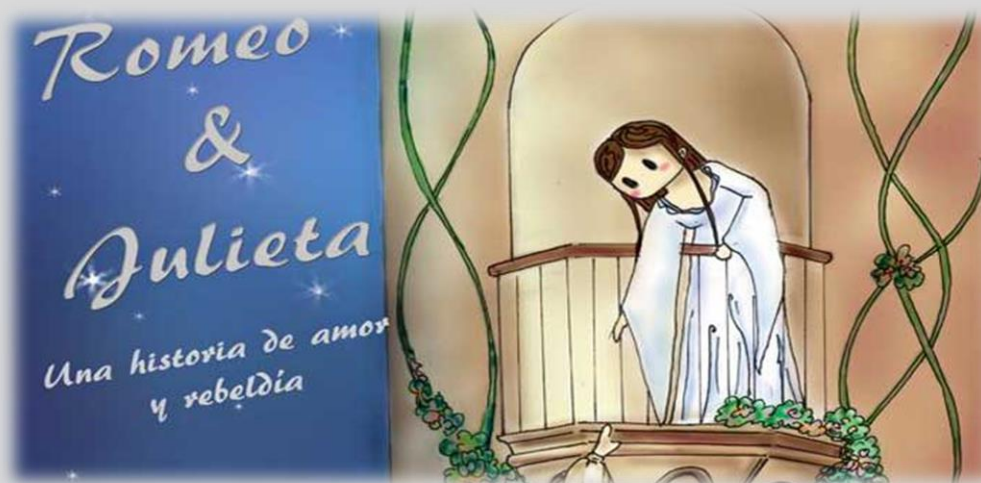
En clase hicimos una fiesta de despedida de navidad.

Los niños de la guardería fueron a la perrera ayer.

El jardín de manolo tiene muchas flores rojas.

ACTIVIDAD 11
Dale rienda a tu imaginación

Ejemplo de una obra teatral para representar



ACTIVIDAD 12
Busca el igual

Ejemplos de parejas de sinónimos que pueden utilizarse para realizar la actividad

Brillante- excelente **Hermoso- lindo**
 Descubrimiento- investigación
Acogedor- cómodo **Terror- pánico**
 Alegre- contento
Hermoso- bonito **Miedo- pánico**
 Pena- tristeza
Ancho- grueso **Listo- audaz**
 Triste- apenado
Balón- pelota **Abrir- aclarar**
 Abrigo- chaqueta
Abordaje- asalto **Barrer- escobillar**
 Barriga- panza
Horrible- horroroso **Preciosa- bella**
 Enfadado- triste
Charlatán- picotero **Boda- matrimonio**
 Cabello- pelo

ACTIVIDAD 13
Cuidado con la lengua

Ejemplos de trabalenguas para realizar la actividad

Con dinero y medio
que traigo y que tengo
voy a comprar ropa.
Compro la ropa.
Compro el ropero.
Compro las tinajas
al tinajero.



Erre con erre cigarro,
erre con erre carril,
rápido corren los carros,
por los rieles del
ferrocarril.



ACTIVIDAD 14
Todos somos uno

Hojas de papel, colores y lápiz.



ACTIVIDAD 15

Muestra el cuento

Ejemplos de fragmentos de historias.

Esa misma noche, Bella bajó a cenar con uno de los hermosos trajes que había encontrado en su dormitorio. Al llegar al comedor, vio que la mesa estaba puesta con platos y cubiertos de oro, y hermosas copas de cristal. Un fuego muy agradable chisporroteaba en la chimenea y el olor de los exquisitos manjares que llenaban el banquete, al instante le abrió el apetito. En ese momento una enorme silueta apareció en el umbral y Bella se sintió atemorizada.

Aquí estaba la Bestia. Era dos veces más grande que un hombre, tenía unos colmillos afilados y unas zarpas enormes, además de unos cuernos terribles sobre la cabeza.



Fragmento del cuento la Bella y la Bestia

Le pusieron al bebé el nombre de Moisés, que quiere decir, "salvado de las aguas".

Moisés, a diferencia de sus hermanos israelitas, creció como un príncipe, sin conocer cuan dura era la esclavitud. Él no sabía que era uno de ellos, pues su familia siempre lo trató como a uno más de la realeza. Al crecer, se convirtió en un joven despreocupado e ignorante del mundo que había más allá de las puertas de palacio.

Él aún no lo sabía, pero Dios tenía un plan muy especial preparado para él y estaba a punto de comenzar.



Fragmento de la historia la salvación de moisés.

Cartulina y lápices de colores.



ACTIVIDAD 16
Creamos nuestra historia

Ejemplos de viñetas para la creación de una historia



ACTIVIDAD 17
Forma la familia

Ejemplos de familias semánticas para realizar las tarjetas.

ESCUELA

Lápiz, cuaderno, clase, estuche, profesor, alumno, exámenes, pizarra

FAMILIA

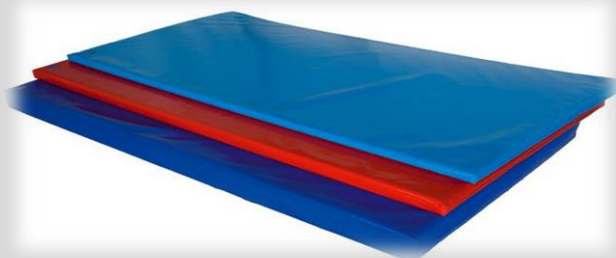
Padre, madre, hijo, abuelo, nieto, sobrino, hermano

VEHÍCULOS DE TRANSPORTE

Autobús, bicicleta, tren, barco, coche, avión, motocicleta

ACTIVIDAD 18
Respiración

Música relajante y colchonetas.



ACTIVIDAD 19
Cuéntanos tu historia

Sillas del aula.



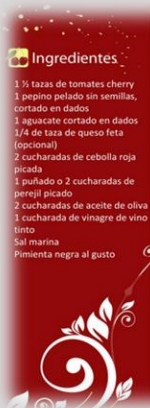
ACTIVIDAD 20

Resúme la receta.

Cartulinas de colores, pegamento y tijeras.



Ejemplo de recetas



Ensalada para deshinchar el vientre

Elaboración

- Cortar los tomates cherry por la mitad. Añadir a un bol.
- Pelar y quitar la semilla del pepino y cortar en dados.
- Retira la cascara del aguacate y corta en dados y usando una cuchara desprende el aguacate de la cáscara y agrega junto con el queso al bol.
- Añadir la cebolla roja y el perejil picado al bol, también.
- Mezcla aparte el aceite de oliva, vinagre de vino tinto y pimienta negra y luego verter sobre la ensalada.
- Mezcle suavemente para el queso y el aguacate no se rompan.



Super Tutti Frutti

Ingredientes (4 personas)

- 1 manzana
- 1 naranja
- 7 frutillas
- 1 plátano
- 3 kiwis
- 1 taza de guindas
- 1 taza de uvas sin pepas
- 1 pera
- 1 durazno
- miel (optativo)

Preparación

Pelamos y picamos la manzana, naranja, plátano, pera, durazno y kiwis, picar las frutillas, mezclar todas las frutas y dejarnos en el refrigerador por 10 minutos. Servimos en papillos individuales y agregamos miel si queremos. Recuerde siempre utilizar frutas de la estación.

ACTIVIDAD 21
Llegó el carnaval.

Materiales para hacer disfraces (purpurina, pegamento...)



ACTIVIDAD 22
Abre bien los ojos

Tarjetas con palabras escritas.

CALABAZA MANZANA MÓVIL

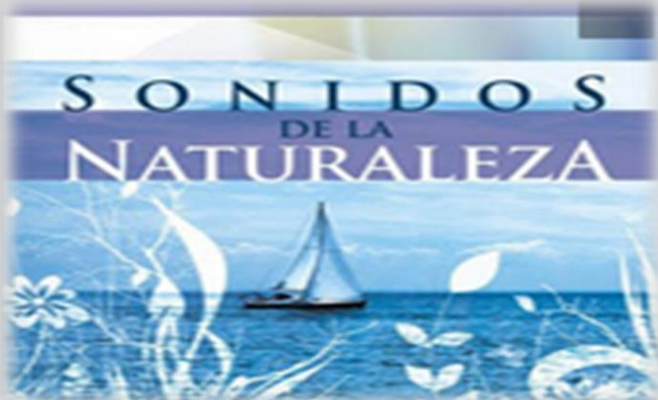
CAJA LÁPIZ OSO

CARTERA COCINA CHUPETE

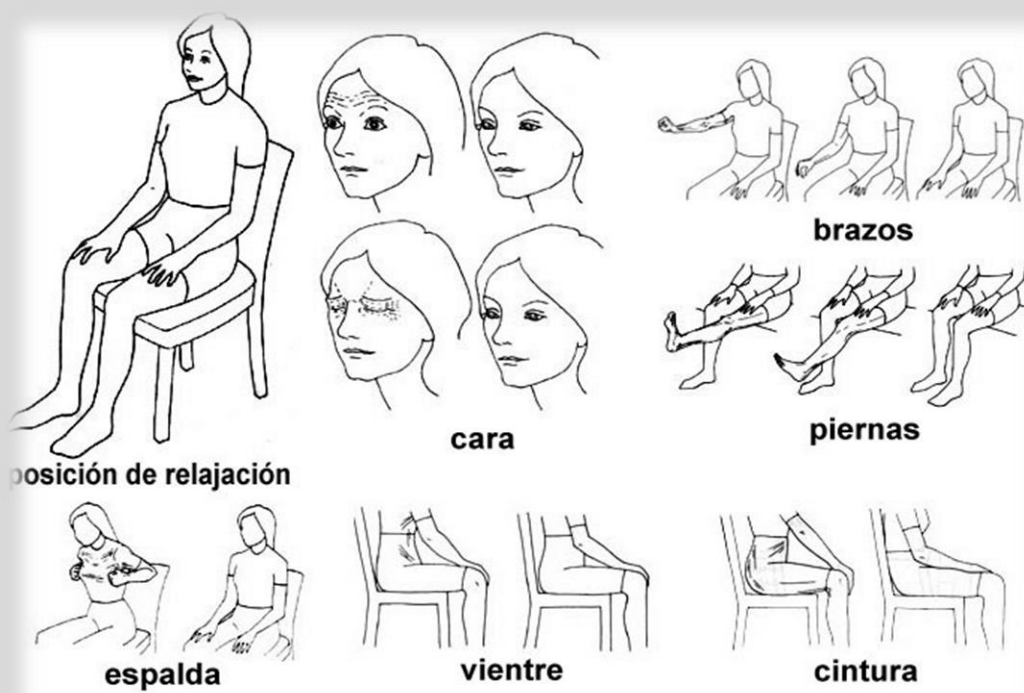
ACTIVIDAD 23

Relajación

Música ambiental.



Esquema básico de la relajación progresiva de Jacobson.



ACTIVIDAD 24

Sorpresa

Papel, lápiz y saco.

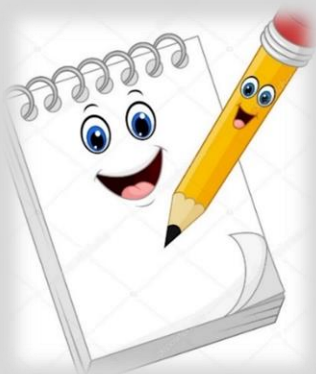


Figuras Disney.



ACTIVIDAD 27
Describe a tu compañero

Papel y lápiz



ACTIVIDAD 28
Sigue la orden

Cronómetro



ACTIVIDAD 29
Conoce

Lista de palabras del profesional

QUESO COCHE
PAELLA NARANJA

Preguntas que puede hacer el profesional

- ¿Dónde se hace la paella?
- ¿Qué ingredientes lleva el queso?
- ¿De dónde salen las naranjas?
- ¿Cuáles son las partes de un coche?

ACTIVIDAD 30
Lucha de palabras

Papel , lápiz y dado con sílabas.



ACTIVIDAD 31
Ponte en el papel

Marionetas



ACTIVIDAD 32
Usa el diccionario

Diccionarios



Tarjetas con palabras

ESTERNOCLEIDOMASTOIDEO	
CARAVANA	CASCADA
CATAMARAN	ACCIDENTE
COLAGENO	ESTABLECER
BANCO	ESPÁTULA

ACTIVIDAD 33
Forma el álbum

Papel, colores, lápiz y tijeras



Palabras escritas

LÁPIZ LIBROS
ESTUCHE PIZARRA
ESTANTERÍA RELOJ

ACTIVIDAD 34
Relaciona

Tarjetas del juego Memory



ACTIVIDAD 35

Magia

Saco de tela y dado con letras.



Ejemplo de palabras

M: maestra, maceta, melocotón, marta y mermelada

B: barco, ballena, balón, botella y bolso.

C: casa, cartera, carnaval, caldero y caravana.

ACTIVIDAD 36

Vamos a emocionarnos

Tarjetas con diferentes emociones



ACTIVIDAD 37**Elige****Sonidos con palabras**

VACA CAMALEÓN

BARCO CENICERO

MARMOTA ZAPATERO

SONAJERO PLÁTANO

Abecedario

Apéndice 8

Encuesta de satisfacción. En la Tabla 5, se presenta la encuesta de satisfacción empleada en el diseño de evaluación del programa de intervención. Será respondida por las tres profesionales del centro que trabajan con los menores.

Valoración del programa (Marca con una X)	Sí	No
a) ¿Crees que el programa de intervención ha sido útil para mejorar las áreas trabajadas?		
b) ¿Ampliarías el programa en el tiempo para trabajar con los menores?		
c) ¿Consideras que se han abordado en el programa, las dificultades más comunicativas de los menores en lo que respecta al lenguaje y la comunicación?		
d) ¿Has observado mejorías en los menores tras la aplicación del programa?		
Valoración hacia los profesionales que han aplicado el programa de intervención (Marca con una X)		
a) ¿Crees que han aplicado el programa de intervención de forma adecuada?		
b) ¿Se han adaptado a las necesidades y diferencias de cada grupo a la hora de realizar las actividades?		
c) ¿Crees que es esencial la figura de un logopeda para llevar a cabo este programa de intervención?		

¿Qué otros aspectos trabajarías?
¿Qué aspectos mejorarías del programa?